

Bilaga 2b

till justeringar av reservatsbeslut  
för Rudans och Tornbergets  
naturreservat

# Skötselplan för Tornbergets naturreservat



## **Skötselplan för Tornbergets naturreservat**

Denna skötselplan har upprättats för inrättandet av Tornbergets naturreservat.

Skötselplanens mål gäller i princip utan tidsbegränsning. En översyn av skötselplanen bör göras inom tio år för att bedöma behovet av en revidering av åtgärdsdelen.

Skötselplanen har utarbetats av Erik Wijnbladh och Malin Löfgren.

Kartläggning av naturvärden har gjorts av CONEC konsulterande ekologer AB.

Fortlöpande samråd har skett med Länsstyrelsen i Stockholms län, Skogssällskapet samt med Huddinge kommuns naturvårdsavdelning.

# Innehållsförteckning

## A. Administrativ del

1. Administrativa uppgifter
2. Syfte
3. Beskrivning av områdets bevarandevärden
  - 3.1 Naturvärden
  - 3.2 Friluftsliv
  - 3.3 Kulturhistoria
4. Tillgänglighet

## B. Plandel

1. Disposition och skötsel av mark och vatten
  - 1.1 Övergripande mål
  - 1.2 Riktlinjer för skötsel av mark och vatten
2. Anordningar för friluftslivet
  - 2.1 Övergripande mål
  - 2.2 Åtgärder och skötsel
  - 2.3 Utkikstorn samt nyanläggning av rastplats och infartsparkering
  - 2.4 Jakt
3. Utmärkning och skyltning
4. Tillsyn och förvaltning
  - 4.1 Uppföljning och rapportering
5. Ekonomi

## A. Administrativ del

### 1. Administrativa uppgifter

Namn:	Tornbergets naturreservat
Län:	Stockholm
Kommun:	Haninge
Kommundel:	Tungelsta
Församling:	Västerhaninge
Fastighetsbeteckning	Ektorp 2:3 (ny fastighetsbeteckning fr.o.m. 2011-09-06, Nödesta 8:2 (6))
Läge	Området ligger cirka 5 km nordväst om Tungelsta cirka 30 km söder om Stockholms centrum
Skyddsform	Naturreservat
Natura 2000	Hanveden Natura 2000 (del av naturreservatet)
Area:	360 hektar
<b>Prioriterade bevarandevärden:</b>	
Naturtyper	<ul style="list-style-type: none"><li>• Äldre hållmarkstallskog, gammal granskog, blandskog myrmark och sumpskog</li></ul>
Strukturer	<ul style="list-style-type: none"><li>• Senvuxna träd, död ved, täta moss- och lavmattor</li></ul>
Arter	<ul style="list-style-type: none"><li>• Tjäder, orre, järpe, tallticka, brandticka, granticka, vedtrappsmissa</li></ul>
Friluftsliv	<ul style="list-style-type: none"><li>• Skogsutflykter, svamp- och bärplockning, vandring på Sörmlandsleden, jogging och skidåkning</li></ul>
Naturvårdsförvaltare	Haninge kommun

## 2. Syfte

Syftet med naturreservatet är att bevara ett stort sammanhängande naturskogsområde med hög biologisk mångfald och goda livsbetingelser för skogshöns, särskilt tjäder. Det är viktigt att reservatet bidrar till en gynnsam bevarandestatus för de arter och naturtyper som legat till grund för rapporteringen till Natura 2000.

Syftet är även att bevara och utveckla de stora värden för friluftslivet som finns i det urskogslika skogsområdet. Naturvårdens intressen skall vara överordnat det rörliga friluftslivets i den mån intressena inte kan förenas.

Syftet skall uppnås genom att:

- större delen av området, zon A, lämnas för fri utveckling
- det på övrig skogsmark, zon B och C, bedrivs en naturvårdsinriktad skötsel med syfte att möjliggöra en flerskiktad, naturskogsartad skog
- Åtgärder för att vid behov öka mängden död ved kan komma att tillämpas i lämplig utsträckning
- området ej markavvattnas.
- området erbjuder fortsatt bra livsbetingelser för växt- och djurgrupper knutna till gammal skog och myrmark
- området är tillgängligt för besökande allmänhet
- information finns tillgänglig om områdets natur- och kulturvärden

## 3. Beskrivning av områdets bevarandevärden

### 3.1 Naturvärden

Området för Tornbergets naturreservat utgörs av ett stort sammanhängande naturskogsområde som åt nordost sträcker sig vidare in i Paradisets naturreservat i Huddinge kommun. Området är till stora delar opåverkat av modernt skogsbruk och i hela området förekommer arter som indikerar att denna skog har lång skoglig kontinuitet. Här finns flera nyckelbiotoper liksom en del av ett större Natura-2000-område som också det sträcker sig vidare in i Paradisets naturreservat. I och med inrättandet av Tornbergets naturreservat är ett sammanhängande naturskogsområde på 1118 ha i Hanvedens gröna kil skyddat som naturreservat.

Ett stort skogsområde, framförallt bestående av äldre, urskogslig hållmarkstallskog och myrmarker, i anslutning till själva Tornberget, dominerar området. Denna skog ansluter till motsvarande miljöer i Paradisets naturreservat och är den del av naturreservatet som har det högsta sammanhängande naturvärdet.

Inom området för Tornbergets naturreservat finns ett stort inslag av senvuxna gamla tallar med höga ornitologiska värden. Totalt har fyra tjäderspelplatser hittats vilket är ovanligt många för ett område av motsvarande storlek i denna del av landet.

I hela naturreservatet finns en värdefull kryptogamflora. Hållmarkerna täcks av tjocka och mycket täta lavmattor och flera rödlistade arter och signalarter har hittats

vid inventering av området (Conec 2008). Tallticken *Phellinus pini*, blomkålssvamp *Sparrasis crispa* och vedtrappsmossa *Anastrophyllum hellerianum* är några av de signalarter som förekommer i hållmarkstallskogarna. Gemensamt för dessa arter är att de indikerar skyddsvärda tallbestånd med lång skoglig kontinuitet och höga naturvärden samt pekar på en möjlig förekomst av andra skyddsvärda och sällsynta arter. Vedtrappsmossa är även rödlistad i klassen NT.

Även ett flertal partier med äldre granskog finns inom naturreservatet bland annat sydost om Slåboda där det finns en naturgranskog med inslag av asp och mycket död ved. Brandticken *Pycnoporellus fulgens*, rörsvepemossa *Jungmannia leiantha* grön sköldmossa *Buxbaumia viridis* och kötticken *Leptoporis mollis* är exempel på signalarter som hittats i dessa äldre granskogsområden. Arterna indikerar en skog med hög och jämn luftfuktighet och lång skoglig kontinuitet med rik tillgång till död ved i olika nedbrytningsstadier.

Det finns många våtmarker och myrar inom naturreservatet (totalt utgörs 56 ha av någon form av våtmark). Den övervägande delen av områdets våtmarker består av fattigmyrar eller tallmossar varav den största är Slåbodamossen. Flera av våtmarkerna är små men de ligger inom ett större sammanhängande naturskogsområde och är opåverkade av dikning eller avverkning vilket tillsammans ger dem höga naturvärden.

Förutom barnnaturskogar finns även ett fåtal mindre områden med gamla ekar och hasselbuketter representerade. Dessa områden indikerar att marken tidigare varit öppnare och använts för exempelvis bete, ängsslätter eller lövtäkt. På häradskartan från 1906 kan man se ett litet område i dalgången mellan Slåbodamossen och Sadelmakartorp som är markerat som öppen mark. Det är inte osannolikt att betydligt fler marker, före 1900-talet, har använts som slättermark eller bete. Ett fynd av kruskantarell *Pseudocraterellus undulatus* i en granskog i kanten av Slåbodamossen ger sådana indikationer då kruskantarell är en signalart med högt indikatorvärde för lövskogar och hassellundar med höga naturvärden.

Hela naturreservatet är högt beläget, vissa delar ligger mer än 100 meter över havet. Den östra delen av området är högst och här finns Stockholms läns högsta berg, Tornberget, beläget. Tornbergets topp var det första landområde i länet som steg ur havet efter den senaste istiden!

Naturvärdena är inventerade under hösten 2008 och beskrivs i detalj i "Naturvärdesinventering Haninge, Ektorps i Hanveden och Rudanområdet" CONEC 2009-01-16.

### **3.2 Friluftsliv**

Området kring Tornberget har en naturlig dragningskraft på besökaren i och med sitt höga läge. Området, och stigarna igenom, ger möjlighet till stora naturupplevelser och en känsla att vara långt ut i vildmarken. Vissa delar av området är relativt svårtillgängliga, här går varken stigar eller leder, vilket i sig utgör ett stort värde och förstärker möjligheten att uppleva tystnad och orördhet. Den sydvästra delen av området, är mer svårtillgänglig, här går varken stigar eller leder, vilket i sig utgör ett stort värde och förstärker möjligheten att uppleva tystnad och orördhet.

Sörmlandsleden och en anlagd led från Paradisets naturreservat leder igenom området, liksom några vägar som är förbommade för biltrafik.

Området för Tornbergets naturreservat ger mycket goda förutsättningar för svamp- och bärplockning och möjligheter att se tjäder, orre och andra skygga och ovanliga skogsfåglar.

### **3.3 Kulturhistoria**

För ca 10 000 år sedan låg hela Stockholms län under vatten. När inlandsisen, för drygt 9 000 år sedan släppte sitt grepp om Mellansverige låg havsytan ungefär 75 m högre än idag. Det första landområdet i länet som reste sig ur havet var Tornberget i Haninge och strax därefter kom andra höglänta delar av Hanveden.

I hela Hanveden har hundratals boplatser hittills hittats. Området är dock inte färdiginventerat så troligen finns det betydligt fler. Boplatserna ligger högt; 50 till 85 m över havet vilket indikerar att de är ca 7 000 till 10 000 år gamla. De flesta fynd som gjorts är av kvartsavslag som uppstått vid olika former av verktygstillverkning men även färdiga verktyg har hittats. Fynden är de första spåren av mänsklig aktivitet i Stockholms län.

Hanvedens skogar har aldrig varit tätbefolkade men spår av skogsbete, slåtter och flera torplämningar visar att skogarna bebotts och brukats sedan lång tid tillbaka.

## **4. Tillgänglighet**

Tornbergets naturreservat kan nå söderifrån via Tornberga (där det finns en parkeringsplats anlagd), från Ådran/Slåbodavägen eller från Paradisets naturreservat i Huddinge. Bussförbindelse från Huddinge finns till Ådran, ca 1 km från reservatets norra gräns. Planer finns på att öppna en i dag bommad väg och anlägga en ny parkeringsplats för att på så sätt öppna ytterligare en entré till naturreservatet.

## **B. Plandel**

### **1. Disposition och skötsel av mark och vatten**

#### **1.1 Övergripande mål**

För att uppnå naturreservatets syften bör en stor del av området lämnas för fri utveckling. Resterande barrskog inom reservatet skall skötas med inriktning på barrskogars naturliga störningsdynamik. Kulturpåverkade områden inom reservatet skall skötas så att deras naturvärden bevaras och utvecklas. Det är viktigt att reservatets skötsel bidrar till en gynnsam bevarandestatus för de arter och naturtyper som legat till grund för rapporteringen till Natura 2000. Områdets upplevelsevärden för det rörliga friluftslivet är också viktiga. Inom naturreservatet är dock naturvårdens intresse överordnat det rörliga friluftslivets i den mån intressena inte kan förenas.

#### **1.2 Riktlinjer för skötsel av mark och vatten**

Här nedan redogörs för de riktlinjer som skall gälla för reservatets skötsel:

Den största delen av naturreservatet, zon A, skall av naturvårdsskäl lämnas för fri utveckling.

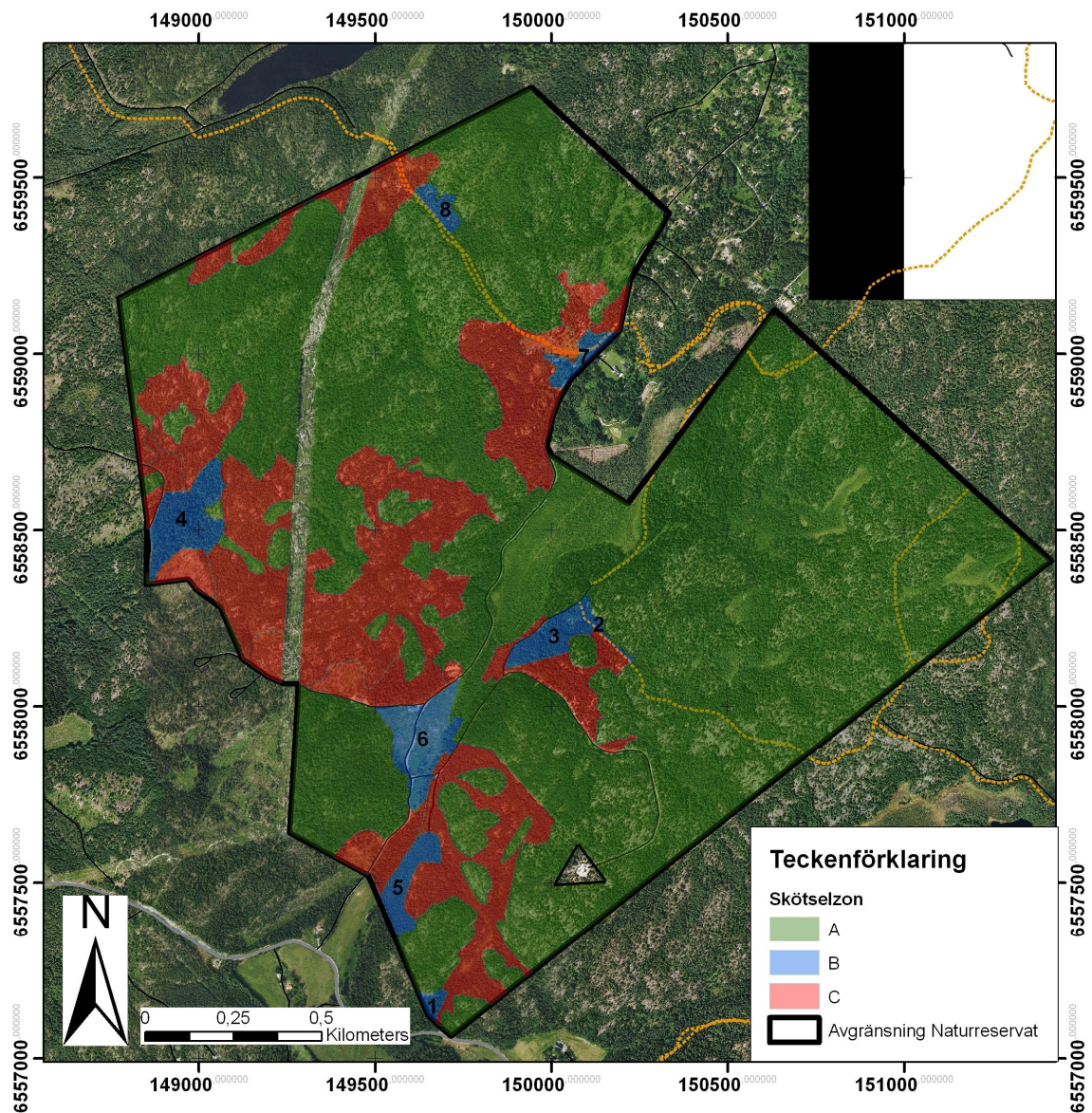


Bild 1. Skötselplanekarta med skötselzoner. De numrerade områdena i zon B finns förklarade i tabell 1.

För vissa bestånd, Zon B, gäller naturvårdande skötsel enligt tabell på nästa sida.: Åtgärderna bör i huvudsak genomföras snarast eller senast inom 5 år.



Tabell 1. Specifik skötsel av marker inom zon B

Skötsel-områden	Biotopbeskrivning	Yta (ha)	Sköselförslag	Mål
1	Blockig blandskog i sydsluttning med varierande trädålder samt tät granplantering vid bäck	0,4	Tag bort en del löv samt ca 25% av granen i granplanteringen  Om ca 5 år bör all gran längs bäcken tas bort.	Flerskiktad blandskogs-sluttning mot bäck som kantas av hasselbuketter och ekar.
2	Hasselbacke med ca 30-årig planterad tall	0,4	Tag bort ca 50-75 % tall, på sikt eventuellt mer.	Hasselbacke
3	Ung, ca 25-30 årig, tät tallskog med inslag av björk	2,0	Tag bort ca 50 % av unga tallar. På sikt lämnas området för fri utveckling.	Flerskiktad gammelskog.
4	Gammal granskog, nyckelbiotop	3,8	Inom ett mindre område med tätväxande yngre gran bör en viss utglesning ske. På sikt lämnas området för fri utveckling.	Flerskiktad gammelgranskog.
5	Stor tallplantering	1,9	Glesa ur snarast, senast inom 10 år. På sikt lämnas området för fri utveckling.	Flerskiktad gammelskog.
6	Hygge	3,5	Tag bort björksly om ca 5-10 år. På sikt lämnas området för fri utveckling.	Flerskiktad sammanhängande blandskog. utveckling
7	Blandskog med ek och hassel med inslag av gran	1,1	Behåll ek och hassel, tag bort merparten av granen	Flerskiktad blandskog med inslag av ek och hassel
8	Granskog	0,9	Glesa ur. På sikt lämnas området för fri utveckling.	Flerskiktad gammelskog.

På övrig skogsmark, zon C, skall en naturvårdande skötsel, med inriktning mot en olikåldrig naturskog ske. En sådan skötsel innebär bland annat att:

- skogsvård inom området endast skall ske av naturvårdsskäl och syfta till att skapa variation i den yngre skogen
- bestånden tillåts bli olikåldriga genom selektiv gallring

- en utglesning bör ske i tät ungskog för att grövre träd skall kunna växa till och möjliggöra en skog med varierad ålder. Utglesning av yngre träd, framförallt gran, bör ske i vissa områden
- mängden död ved kan påverkas och ökas i den yngre skogen t ex genom ringbarkning, fällning av utvalda träd och igenläggning av diken
- befintlig underväxt lämnas vid skogsvårdande åtgärder
- återskapa våtmarker, sumpskogar och andra fuktiga och blöta biotoper genom att lägga igen diken
- utkörning av virke skall ske så att markskador minimeras, t ex genom att endast köra på tjälad eller torr mark

Målet på sikt är att all skog inom zon C samt huvuddelen av zon B skall lämnas för fri utveckling

I hela reservatet skall enstaka punktinsatser, i syfte att förstärka naturvärden eller behålla områdets attraktivitet för människor, kunna utföras. Sådana åtgärder kan exempelvis vara att säkerställa framkomligheten och säkerheten längs stora stigar och leder. Träd som fallit över stig, led eller annan anläggning får sågas av och vid behov flyttas till annan del av reservatet.

## **2. Anordningar för friluftsliv**

### **2.1 Övergripande mål**

Genom informationsåtgärder skall området göras mer lättillgängligt. De naturliga förutsättningarna för friluftslivet skall vara styrande för områdets nyttjande. Inga ytterligare leder eller stigar skall anordnas. Området skall kunna användas som studieobjekt för bl a skolor.

### **2.2 Åtgärder och skötsel**

- Naturvårdsförvaltaren ansvarar för att stigar och leder är uppmärkta och framkomliga. Vindfällan som fallit över stig eller led skall flyttas.
- Naturvårdsförvaltaren ansvarar för renhållningen inom reservatet. Tömning av soptunnor samt städning av parkeringsplatser och vägkanter
- Naturvårdsförvaltaren ansvarar för skötseln av utsiktstornet. Skötseln bedöms innefatta bultdragning, oljning eller tjärning av trädetaljer samt eventuella reparationer.
- Naturvårdsförvaltaren ansvarar för att tydliga informationstavlor sätts upp på de platser som är markerade på kartan nedan (bild 2). På dessa tavlor skall det finnas information om området och vad som gäller för allmänhetens vistelse inom naturreservatet.
- Naturvårdsförvaltaren ansvarar för att en informationsfolder upprättas över området, om möjligt i samarbete med Huddinge kommun och Paradisets naturreservat. Foldern skall vara tillgänglig i anslutning till området.

### 2.3 Utkikstorn samt nyanläggning av rastplats och infartsparkering

Ett utsiktstorn föreslås att uppföras på den plats där ett militärt torn tidigare funnits (se bild 2). Platsen ligger 109 m.ö.h. och ca 50 m från Tornbergets högsta topp (111 m.ö.h.). Tornbergets topp ligger på den angränsande fastigheten Skogs-Ekeby 1:16. Tornet bedöms behöva vara minst 6-8 m högt för att ge fri sikt. Vid uppförande av ett nytt utsiktstorn tas resterna av det gamla tornet bort från platsen.

För att underlätta för flera människor att ta sig till naturreservatet föreslås att en ny entré med bord och bänkar och anslutande parkeringsplats anläggs enligt kartan nedan (bild 2). Genom att flytta en, i dag låst, vägbom kan den föreslagna entrén nås via befintliga vägar.

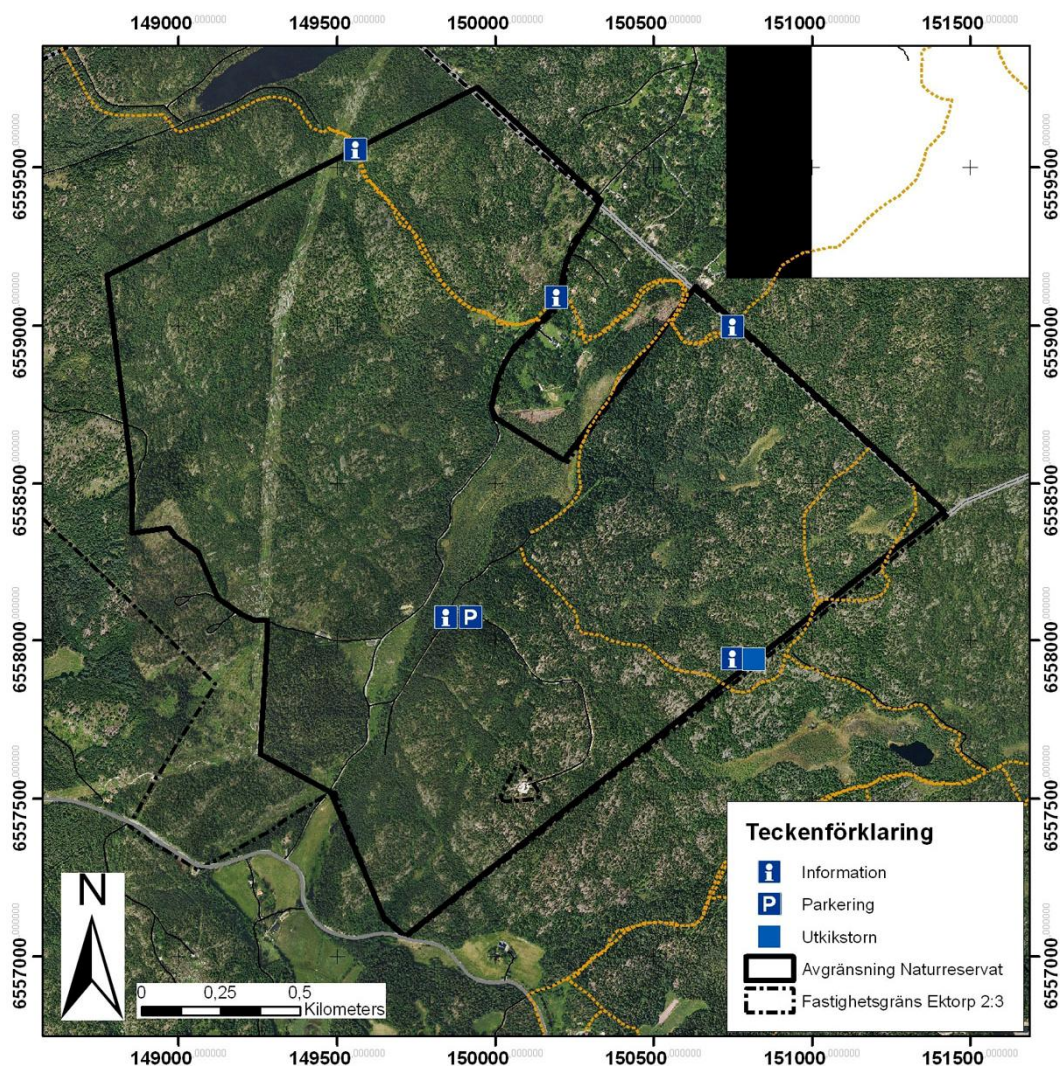


Bild 2. Platser för planerade anläggningar

### 2.4 Jakt

I det föreslagna naturreservatet bedrivs i dag jakt på älg, vildsvin, rådjur och hare. Jakten är utarrenderad av Stockholms stad till en privat jaktförening. Jakt inom området kommer, även efter naturreservatsbildningen, att vara tillåten. Restriktioner mot jakt på skogshöns (tjäder, orre, järpe) införs (någon sådan jakt förekommer dock inte i dag). Haninge kommun skall vara ansvarig för tecknande av jaktarrenden.

### **3 Utmärkning och skyltning**

Reservatets gränser skall markeras ut av naturvårdsförvaltaren enligt svensk standard (SIS 03 15 22) och Naturvårdsverkets anvisningar. Naturvårdsförvaltaren ansvarar även för övrig skyltning. Skyltningen utförs enligt svensk standard (SIS 03 15 22 och SIS 03 12 11). Skyltning med informationsmaterial om reservatets naturvärden och friluftsvärden m.m. föreslås på fem platser.

### **4. Tillsyn och förvaltning**

Naturvårdsförvaltare är kommunstyrelsen, Haninge kommun.

Tillsynsmyndighet för naturreservatet är Södertörns miljö- och hälsoskyddsförbund (SMOHF)

Prövning av dispenser från reservatsföreskrifterna görs av SMOHF.

Övervakning inom naturreservatet utförs av naturvårdsförvaltaren. I arbetsuppgifterna ingår kontroll av efterlevnaden av reservatsbestämmelserna och information om dessa samt kontroll av reservatets skyltning.

Naturvårdsförvaltaren ansvarar också för skötsel av stigar, rastplatser, utkikstorn samt viss skogsskötsel och städning.

Naturvårdsförvaltaren och SMOHF skall fortlöpande, samt om någon oklarhet råder vid tolkning av skötselplanen, samråda med kommunstyrelsens tjänstemän (kommunekolog).

#### **4.1 Uppföljning och rapportering**

Naturvårdsförvaltaren skall dokumentera utförda åtgärder samt annat som kan vara av intresse för förvaltningen. Dokumentationen skall årligen ställas samman och delges kommunstyrelsen och Södertörns miljö- och hälsoskyddsförbund (SMOHF). Syftet med dokumentationen är att utgöra underlag för ändringar i förvaltningen och för eventuell revidering av skötselplanen.

Vid dokumentation skall anges:

- Plats för åtgärden
- Åtgärdens art
- Tidpunkt för åtgärdens utförande
- Eventuell notering om åtgärdens effekt
- Kostnader för naturvårdsförvaltningen
- Intäkter
- Intressanta iakttagelser som kan vara av intresse för förvaltningen

Det är värdefullt om förändringar dokumenteras fotografiskt. Inventeringar av områdets naturvärden bör göras regelbundet och skall ligga till grund för bedömning av huruvida reservatets föreskrifter och skötsel ger önskat resultat. Inventeringar kan initieras av såväl privatpersoner, föreningar som naturvårdsförvaltaren och naturreservatets tillsynsmyndighet.

### **5. Ekonomi**

Kostnaderna för naturreservatets skötsel beräknas att täckas inom ordinarie budget.