



Tallticka växer på tallar som är minst 100 år gamla. Svampen finns på flera platser i naturreservatet men kan vara svår att hitta då den ofta sitter högt över marken. Tallticka är en sk signalart som visar att skogen sannolikt är livsmiljö även för andra sällsynta arter.



Den gröna sköldmossan är en signalart som växer sällsynt på murkna lågor och stubbar.

**Fakta:** Tornbergets naturreservat bildades 2010  
**Total areal:** 360 ha  
**Läge:** Cirka 5 km nordväst om Tungelsta, cirka 30 km söder om Stockholms C

**Markägare:** Haninge kommun

Delar av området ingår i EU:s ekologiska nätverk av skyddade områden, Natura 2000.

Området utgör även riksintresse för friluftslivet.

## Tornberget – den första ”Stockholmen”

Under den senaste istiden täcktes Sverige av en inlandsis som var flera kilometer tjock. För cirka 11 000 år sedan hade isen smält undan och lämnat efter sig ett stort hav.

Så småningom började det nedtyngda landet att stiga och den första kobben, som stack upp över vattenytan i Stockholms län, var Tornbergets topp! Med tiden steg flera av Hanvedens högsta partier ur havet och ett skärgårdslandskap utvecklades. Hundratal boplatser har hittats i Hanveden vilket visar att människor kom hit redan på äldre stenålder, för cirka 10 000 år sedan.

## Skötsel av Tornbergets naturreservat

Den största delen av naturreservatet ska av naturvårdsskäl lämnas för fri utveckling. Undantag är tillåtna för enstaka punktinsatser i syfte att förstärka naturvärden eller behålla områdets attraktivitet för människor. För vissa yngre delar av skogen kommer en naturvårdsinriktad skötsel att ske, exempelvis genom gallring, i syfte att på sikt möjliggöra en skog med varierad ålder.

### Att tänka på i naturreservatet:

#### Du får gärna:

- ☼ plocka blommor, bär och svamp

#### Du får inte:

- ☼ bryta kvistar eller på annat sätt skada levande eller döda träd
- ☼ gräva upp växter eller plocka mossor, lavar eller vedlevande svampar
- ☼ medföra okopplad hund
- ☼ framföra motordrivet fordon utanför därför avsedd väg

Skötselplan och reservatsföreskrifter finns att läsa i sin helhet hos Haninge kommun och på kommunens hemsida [www.haninge.se](http://www.haninge.se)

Syftet med naturreservatet är att bevara ett stort sammanhängande naturskogsområde med hög biologisk mångfald och goda livsbetingelser för skogshöns, särskilt tjäder. Syftet är även att bevara och utveckla de stora värden för friluftslivet som finns i det urskogslika skogsområdet.



### Hitta hit:

Det finns flera entréer till naturreservatet.

Vid Slåboda finns en parkeringsplats som nås genom att ta väg 257 från Tungelsta mot Södertälje. Sväng höger efter ca 4 km vid skylt Naturreservat. Sväng höger igen efter ca 500 meter och kör ca 400 meter till parkeringsplatsen. Här finns också en eldplats med bord och bänkar.

Parkeringsplats finns även vid Tornberga varifrån det går en stig till naturreservatet. Naturreservatet kan också nås norr ifrån genom att vandra från Paradisets naturreservat.



[www.haninge.se](http://www.haninge.se)



NATURRESERVAT I HANINGE KOMMUN



Tornbergets naturreservat

FOTO: Dan Andersson, ILLUSTRATIONER: Åsaulisa Limman, TEXT: Malin Löfgren 2010



Upplev naturen i Haninge!

## Välkommen till Tornbergets naturreservat!

Låt dig omslutas av skogens ljud och fångas av vildmarkskänsla och stillhet. Tornbergets naturreservat är en del av ett större sammanhängande skogsområde, Hanveden som sträcker sig vidare in i både Huddinge och Botkyrka kommuner.

Landskapet är kuperat och själva Tornberget med sina 111 m ö h är den högsta punkten i hela Stockholms län. Tornbergets naturreservat ansluter i nordost till Paradisets naturreservat i Huddinge kommun. Den östra delen av reservatet och vidare in i Paradiset är av EU utpekad som Natura 2000-område.

### Hällmarkstallskog och myrar

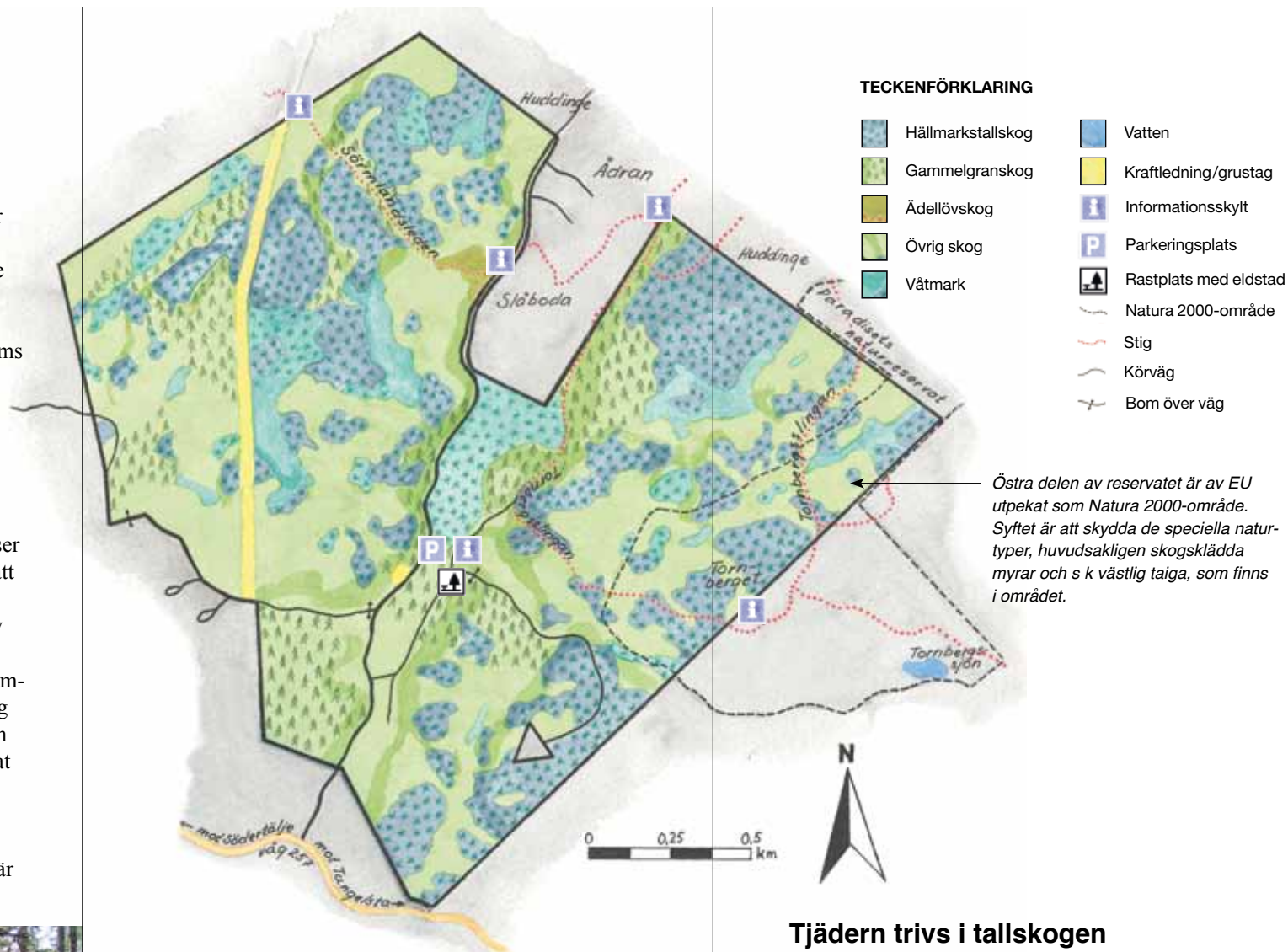
Mellan fuktiga mossar och myllrande myrmarker reser sig den urskogslika hällmarkstallskogen. Den har stått här länge; många av träden är flera hundra år gamla och en betydande del av skogen är helt opåverkad av modernt skogsbruk.

Många växt- och djurarter är helt beroende av gammal skog för att överleva. Arealen gammelskog, skog som är äldre än 130 år, har under 1900-talet och fram till i dag, minskat kraftigt. I Tornbergets naturreservat finns flera arter av exempelvis svampar, mossor och lavar som bara trivs i skogar som är riktigt gamla. Några exempel är vedsäcksmossa, vedtrappmossa, brandticka och tallticka. Gemensamt för dessa arter är



att de är så kallade signalarter, arter som endast kan utvecklas i gamla skogar där det finns riklig tillgång till död ved. Dessa arter är även med på den så kallade rödlistan, en lista som omfattar arter vars populationer minskat så kraftigt att de riskerar att dö ut.

Det finns gott om mossar och myrar i naturreservatet, sammanlagt 56 hektar utgörs av någon form av våtmark. Den största är Slåbodamossen som sträcker sig åt sydväst från Ådran och Slåboda. På mossen kan du bland annat hitta pors, sileshår, odon och tranbär.



### Tjädern trivs i tallskogen

I området finns det gott om skogshöns. Tidiga vårmorgnar kan du få höra orrarnas bubblande över myren. Tjädrrar sitter gärna i toppen på gamla tallar och äter tallbarr vilket gör att trädens kronor får ett tillplattat utseende. Tjädern är vår största hönsfågel, den är knuten till gammal skog och på många håll har den missgynnats av ett allt för intensivt skogsbruk. I Hanveden har tjädern en av de starkaste stammarna på Södertörn.

Efter en promenad i Tornbergets naturreservat finns också goda möjligheter att komma hem med fyllda bär- och svampkorgar.



### Gammelskogen – en rikare skog

På hällmarkerna står de vridna gammeltallarna granne med små taniga ungtallar. I de bördigare dalarna och i bergsskrevor växer granar och olika lövträd.

Här finns gott om träd som har fallit för vind, blixtnedslag eller ålder. Träden är fulla av liv – också när de är döda! Den döda veden, torrakor och fallna trädstammar, s k lågor, multnar sakta ner för att så småningom åter förena sig med jorden.

I en murken högstubbe kanske en kattuggla hittar en boplatz eller en spillkråka hackar ut sitt bohål. Många växt- och djurarter har anpassat sig till



att endast kunna leva i en bestämd fas av nedbrytningen. Där träden har fallit har en glänta skapats, en glänta där ljuset kan falla in och ge utrymme för ännu fler arter som inte alls trivs i den mörka skogen. Vi har fått en rikare skog.

