

# Kulturmiljöinventering

Muskö socken  
Haninge kommun  
Stockholms län

*Tobias Mårud  
Ann Vinberg*



# Muskö

## Kulturmiljöinventering

Muskö socken  
Haninge kommun  
Stockholms län

*Tobias Mårud*  
*Ann Vinberg*

Utgivning och distribution:  
Stiftelsen Kulturmiljövård  
Stora gatan 41, 722 12 Västerås  
Tel: 021-80 62 80  
Fax: 021-14 57 20  
E-post: [info@kmmd.se](mailto:info@kmmd.se)

© Stiftelsen Kulturmiljövård 2015

Omslagsfoto: Götängen, vy mot gravhögen Muskö 12:1.

Kartor ur allmänt kartmaterial © Lantmäteriet. Ärende nr MS2012/02954.

# Innehåll

Inledning.....	5
Bakgrund.....	5
Syfte och målsättning.....	5
Metod.....	5
Avgränsningar.....	5
Muskö, översiktlig historik.....	6
Förhistorisk tid.....	6
Historisk tid.....	11
Säteriernas påverkan och upplösning.....	16
Säteri.....	16
Torp.....	16
Statare (statsystemet).....	17
Arbottna.....	18
Beskrivning av delområdena.....	20
Centralområdet: Ludvigsberg, Skarpa, Mikrum, Mälby och Valinge (1).....	20
Ludvigsberg (inom 1).....	26
Det yngre jordbrukslandskapet (inom 1).....	28
Äldre gårdar (inom 1, 18, 19, 21, 22).....	30
Muskö kyrkby (2).....	38
Torp kring Arbottna:.....	44
Ersholmen (3).....	44
Björkholmen (4).....	46
Grytholmen (5).....	48
Malmen (14).....	50
Rotofta (9).....	52
Bakom (10).....	54
Rännilen (11).....	56
Åsvik (12).....	58
Hagalund (7C).....	60
Torsnäs (7A).....	62
Bergvik (13).....	64
Luffarborg (30).....	68
Torp till Ludvigsberg:.....	70
Lugnet (16).....	70
Kanada (27).....	72
Götängen (15).....	74
Norrortorp (25).....	78
Örnstorp (33).....	80
Hammar (34).....	82
Industrimiljöer:.....	84
Hyttan (26).....	84
Bruket (8A).....	86
Valinge kvarn (inom 1).....	88
Tegelbruk vid ”stäket” - Jennyhill (29).....	90
Militära områden.....	91
Övriga bevaransvärda miljöer och bebyggelse.....	92
Bevaransvärda vägmiljöer (36-38).....	94
Rekommendationer om skydd och fördjupningar.....	96
Kulturlandskapet och äldre bebyggelse.....	96
Skydd.....	96
Rekommendationer.....	98
Fördjupningar.....	99
Referenser.....	100
Kart- och arkivmaterial.....	100
Litteratur.....	101
Tekniska och administrativa uppgifter.....	102



Figur 1. Muskö, Håninge kommun, Stockholms län, Södermanland. Karta från Länsstyrelsernas Karttjänster (WebbGis). Skala 1:150 000.

# Inledning

## Bakgrund

Stiftelsen Kulturmiljö har efter direktupphandling anlåtts av Haninge kommun för att under år 2015 utföra en inventering av Muskös kulturmiljöer. Inventeringen utförs som ett första steg mot ett förnyat kommunövergripande kulturmiljöprogram samt som faktaunderlag för kommunens kommande översiktsplan.

## Syfte och målsättning

Inventeringen ska kartlägga, beskriva och belysa Muskös kulturmiljöer samt lyfta fram dess särskilda kulturhistoriska värden. Faktaunderlaget som inventeringen ger ska omfatta såväl kulturlandskap och fornlämningar som bebyggelse. Tanken är att den ökade kunskapen ska skydda och tillvarata Muskös kulturmiljöer och de värden de besitter vid framtida samhällsplanering och utveckling.

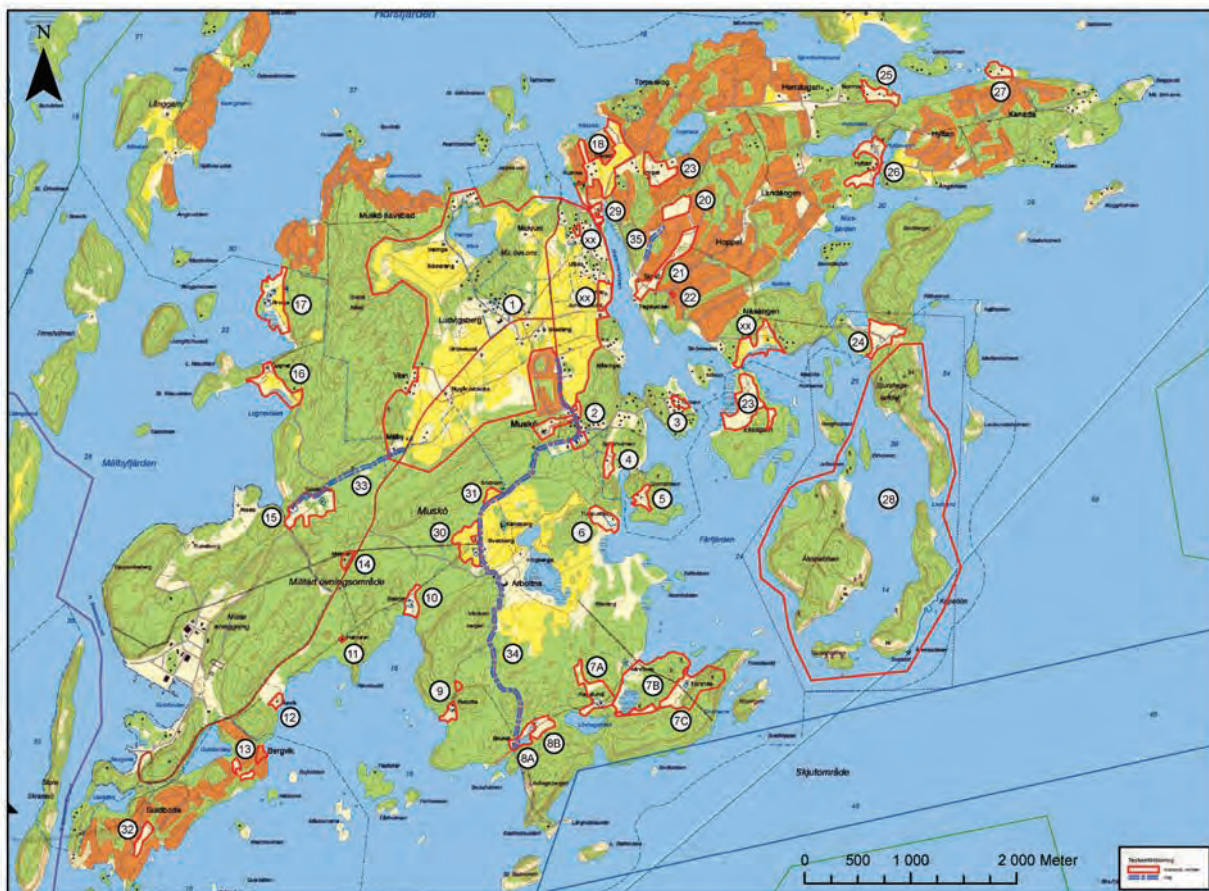
Resultatet redovisas i dels ett utpekande av särskilt värdefulla områden på ett kartunderlag för översiktsplanens räkning, dels i en skriven rapport, vilken inbegriper Muskös kulturhistoriska utveckling samt inventering med fotografisk dokumentation, som senare kan utgöra underlag för Haninge kommuns arbete med Kulturmiljöprogrammet.

## Metod

Uppdraget inleddes med en skrivbordsinventering där befintliga kunskapsunderlag i form av äldre kartor, arkiv och litteratur studerades för att peka ut särskilt värdefulla områden samt för att författa en exposé av Muskös kulturhistoria. Därefter inventerades, beskrevs och dokumenterades de utpekade kulturmiljöerna och byggnaderna. I och med inventeringen justerades urvalet, vissa initialt utpekade områden sållades bort medan andra tillkom.

## Avgränsningar

Inventeringen har omfattat huvudön Muskö med Sånö, exklusive området kring Arbottna herrgård, övriga öar inom Muskö socken har inte ingått, undantaget öarna kring naturhamnen Älvsnabben - Kapellön, Bjurshagslandet, Gubbön och ön Älvsnabben. Dessa har genomgått en "skrivbordsinventering" där arkivmaterial, litteratur och kartor utgör faktaunderlag. Området utgör militärt skyddsområde vilket innebär vissa restriktioner. Även sydvästra delen av Muskö är militärt skyddsområde. Här ligger Musköbasen, området är avspärrat och tillstånd för inventering av området har inte givits. Området kring Arbottna har varit föremål för en särskild inventering till följd av en pågående detaljplaneutredning och omfattas därför inte av detta uppdrag. Avgränsningar har även gjorts vad gäller de tillgängliga kulturmiljöerna. Projektets ram i form av tid och budget har resulterat i att fokus lagts på de främsta och mest representativa miljöerna och byggnaderna. Men i arbetet har även ingått att ta fram förslag på framtida åtgärder i form av rekommenderade fördjupningar.



Figur 2. Resultat av kulturmiljöinventering på Muskö. Sammanlagt 35 delområden och tre vägsträckor har identifierats. Markerat på karta från Länsstyrelsens Karttjänster (WebbGis). Se även bilaga 1.

## Muskö, översiktlig historik

Muskö omfattar idag en cirka 3380 ha stor yta med varierad topografi uppdelad på två större öar, Muskö och Sånö, och ett flertal mindre, bl.a. Björnholmen, Älvsnabben och Kapellön. Branta och höglänta partier omger flackare dalgångar, av vilka de största ligger i de centrala delarna av Muskö, vid Ludvigsberg och Arbottna. De högst belägna områdena finns i norr/nordväst och centralt, där nivåerna sträcker sig upp till cirka 70 m.ö.h. Berggrunden utgörs av bl.a. granit och i de flackare dalgångarna finns framför allt glaciallera, men även mindre partier av postglacial silt och grövre material som sandig morän m.m. (SGU, berggrundskarta och jordartskarta).

### Förhistorisk tid

Registrerade fornlämningar och fynd från förhistorisk tid är ganska få på Muskö vid jämförelse med närliggande områden på fastlandet, t.ex. i Västerhaninge (Riksantikvarieämbetets fornminnesregister FMIS/Fornsök). Detta beror sannolikt delvis på att öarna har använts på ett annat sätt än fastlandet under denna tid, men det kan också bero på att det inte har utförts några större arkeologiska undersökningar.

Muskö är ett av de större sammanhängande områden öster om Södertörn som stiger ur havet efter istiden. Vid 5900 f.Kr., då havet står cirka 50 meter över dagens havsnivå, finns här en mindre klunga av öar cirka åtta kilometer öster om närmaste ögrupp. Fynd av slagen kvarts visar att man vistats här vid denna tid, under mesolitikum. Platserna består av mindre boplatser, jaktstationer, främst på de största av dessa öar (Pettersson



& Wikell 2006). Dessa fyndplatser återfinns cirka 50–55 m.ö.h., men fynd av kvarts har även hittats på nivåer från 40 och upp till 60 m.ö.h., i det som idag är ett höglänt område i den nordvästra delen av Muskö (Valinge och Mälbys skogsmarker). Enstaka boplatser finns också på det smala höjdparti som ligger väster om Muskö kapell.

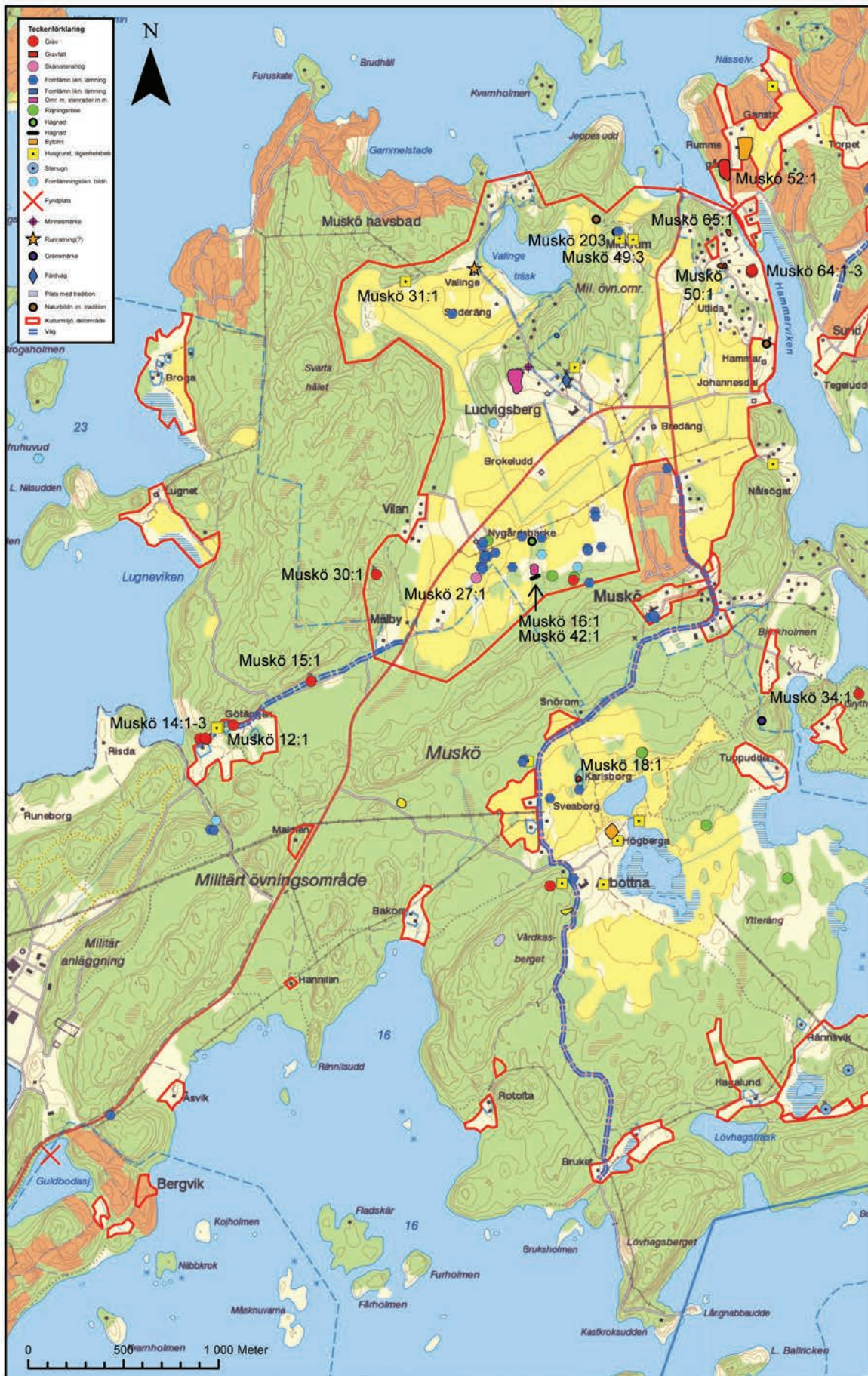
En keramikskärva med grop- och tandstämpeldekorer i s.k. vargtandsmönster, har påträffats vid Torpaträsk (FMIS fornlämningsnummer Muskö 76:1, SHM inv.nr 25004; figur 4, bilaga 2). Dekoren dateras till sen mellanneolitikum, d.v.s. yngre stenålder (cirka 3090-2580 f.Kr., Edenmo m.fl. 1997:177-178, 184), men påträffades ganska lågt cirka 24 m.ö.h. I dessa äldre perioder har människor vistats på Muskö säsongsvis, för jakt på säl m.m. och för fiske. Dessa näringsfång har säkerligen utnyttjats i större eller mindre utsträckning ända sedan dess. Det är mera osäkert när man övergår till andra näringar såsom boskapsskötsel och åkerbruk och blir bofast. På fastlandet brukar denna övergång antas ske under den senare delen av stenåldern. Från perioden bronsålder (cirka 1800-500 f.Kr.) finns endast en enstaka indikation på närvaro på Muskö i form av en skärvestenshög. Denna typ av lämning, som kan tolkas som boplatzlämning, men också som kan ha en rituell funktion, t.ex. för gravläggning, finns i den sydöstra delen av Mälby (Muskö 27:1. figur 3).

Ensamliggande stensättningar/gravar härrör sannolikt från äldre järnålder, cirka 500 f.Kr. - 550 e.Kr. och då i första hand den tidigare delen av denna period. De kan vara en indikation på att människor gör anspråk på marken och användningen av den och kanske finns det någon form av bosättning här redan vid denna tid, även om den kanske är av mer säsongmässig karaktär. Det finns elva registrerade stensättningar, och dessa ligger ensamma eller tillsammans med ytterligare en eller två stensättningar i en gravgrupp. Flertalet är dock registrerade som osäkra. Grupper om tre stensättningar finns i den östra delen av Mikrum/Ludvigsberg (Muskö 64:1-3) samt i Götängen (Muskö 14:1-3). Två osäkra stensättningar finns på Björnholmen, intill en hög (Muskö 88:1-3). De övriga stensättningarna är ensamliggande och ligger i något mer isolerat läge, bl.a. i krönläge i skogen i Torsnäs (Muskö 3:1) och i Mälby (Muskö 30:1). Det finns också tre mer eller mindre ensamliggande gravhögar, varav en ligger i krönläge på Grytholmen (Muskö 34:1). Högen är en gravform som nästan alltid förekommer på gravfält från den yngre järnåldern. De övriga två högarna finns i Götängen och på Björnholmen (Muskö 12:1 och 88:1), båda nära möjliga stensättningar. I båda fallen har sot/kol påträffats i eller i kanten av högen. Vid grävning för en källare i högen i Götängen har det, enligt uppgifter, framkommit krukskärvor och benbitar (FMIS).

Längs vägen mellan Mälby och Götängen finns en ensamliggande lämning registrerad som en grav markerad av sten/block (Muskö 15:1). Den består av ett rest stenblock, 1,65 meter högt och 1,25 meter brett och det finns uppgifter om att stenen omgivits av stenkretsar, men detta är svårt att verifiera idag. Stenen har en mycket intressant placering intill den gamla vägen, som varit vägen västerut från de stora byarna och inägomarkerna vid Skarpa. Mälby m.fl. Idag finns spår av vägen i form av en halv väg söder om stenen, cirka 100 meter lång och 2-4 meter bred. Enligt äldre uppgifter har det påträffats fynd av keramik och lerklining i den sentida dikeskanten söder om stenen.

Det finns också en mängd anläggningar som har registrerats som fornlämningsliknande lämningar och av dessa har 31 stycken benämnts stensättningsliknande och skulle kunna vara gravar. Dessa är delvis utspridda i landskapet, men nästan hälften (14 stycken) finns inom Skarpa, främst runt de sydvästra åkergårderna, bl.a. Kapellgården.

Från och med början av den yngre järnåldern, d.v.s. vendeltid, cirka 550 e.Kr., kanske även något tidigare, kan man vara säker på att här finns fast bosättning i form av gårdar. Dessa syns i de järnåldersgravfält som finns på Muskö. Tre av dessa gravfält ligger på öns norra del på ömse sidor om det gamla sundet och farleden här. Två gravfält ligger på Mikrums marker (Muskö 50:1 och 65:1) nära de tre stensättningarna Muskö



Figur 3. Registrerade fornlämningar i den västra delen av Muskö. Numren anger fornlämningsnummer enligt RAÄ/FMIS, Muskö socken. Markerade på karta från Länsstyrelsens Karttjänster (WebbGis). Skala 1:30 000.



64:1-3. Det ena gravfältet är delat av en väg. Alla dessa gravar ligger lågt, över 5 meter över havet, men under 10 meter. Gravfälten innehåller 11 respektive 10 kända gravar/stensättningar. Ett större gravfält ligger på den östra sidan av sundet, nära Rummets gårdstomt (Muskö 52:1). Gravfältet har ett markerat läge på ett berg intill farleden, på strax över 5 till drygt 15 meter över havet. Det hyser 25 gravar, varav sju högar och 18 stensättningar. En grav/gravgömma har undersökts i samband med nedläggningen av en optokabel 1995. Här påträffades fynd av bronsringar/pärlor, bronsfragment - troligen från ett spänne, kamfragment, pärlor av glas, bergkristallhänge samt keramik. En <sup>14</sup>C-analys gav graven en datering till 674–968 e.Kr., d.v.s. yngre järnålder. Gravfältet är delvis ganska skadat av täkt, framför allt i söder, men ytterligare gravar kan finnas, bl.a. norr om gravfältet. Ett par skärvstensanhopningar söder om gravfältet skulle kunna vara rester av boplats.

Det fjärde gravfältet, som ligger i Arbottna, har ett annorlunda läge (Muskö 18:1). Det har ett mer indraget läge, drygt 10 m.ö.h., inne på inägomarken, och har såtillvida en mer normal placering jämfört de tre övriga. De övriga har en tydlig lokalisering till farleden, även om de också ligger nära by-/gårdstomterna och inägomarkerna till Rummet och Mikrum.

Gravfälten innehåller sammanlagt 52 kända gravar och tillsammans med de ensamliggande stensättningarna finns således minst 63 förhistoriska gravar på Muskö. Undersökningar av gravfält visar nästan alltid att antalet gravar på ett gravfält är betydligt större än de som syns ovan mark före undersökning. Man kan således anta att minst 100 personer gravlagts på Muskö under järnåldern.



*Figur 5. Gravhögen Muskö 12:1 i Götängen.*

## Historisk tid

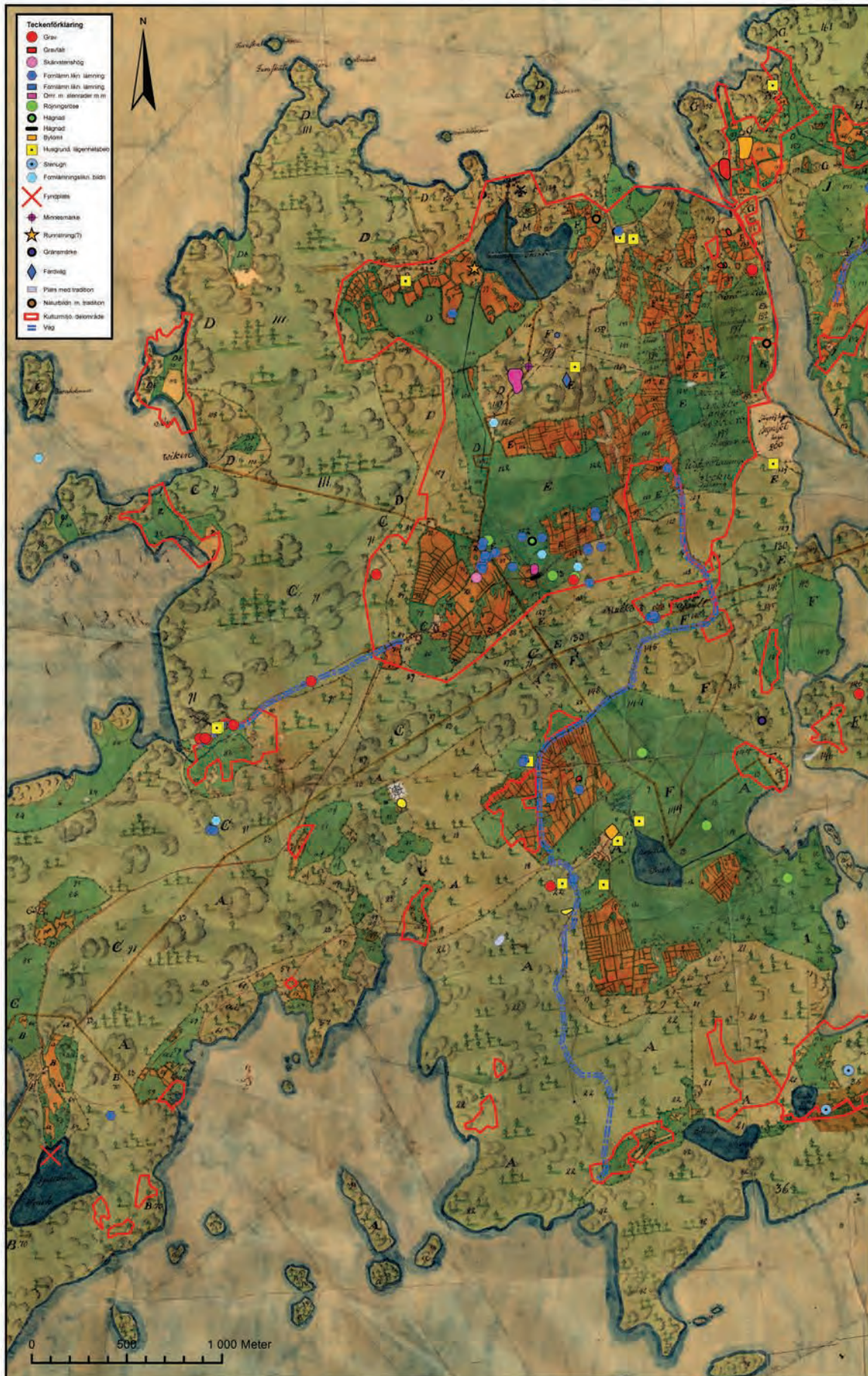
Muskö nämns i skrift första gången år 1278 då konung Magnus Ladulås utfärdar ett gåvobrev på en del av ön till biskop Anund i Strängnäs. I brevet framgår att Muskö rådde under Häringe och ägdes av Kronan. År 1309 skänkte hertigarna Erik och Valdemar land på Muskö till biskop Styrbjörn i Strängnäs. Det är oklart hur stor del av ön som ingick i förläningarna 1278 och 1309 men i Erik och Valdemars brev anges att hertigarna tilldelar biskopen i Strängnäs sin ö Muskö, så sannolikt kom hela ön att tillhöra kyrkan efter 1309.

Muskös strategiska läge syns bl.a. i den kustfarled, som är känd sedan medeltiden. Den s.k. Kung Valdemars farled eller Itinerarieleden, är nedtecknad under 1200-1300-talen och omtalar den farled som går utmed Östersjökusten, från Blekinge upp till Roslagen, över Åland till Finland vidare till Reval i Estland. Här omnämns Älvsnabben som en anhalt. Dessa anhalter kan, förutom hamnlägen, även ha fungerat som lotsplatser (bl.a. Sporrang 2009). Den exakta sträckningen för leden är inte säker. Den kan ha gått på utsidan av önarna, men kanske också mellan Muskö och Sånö.

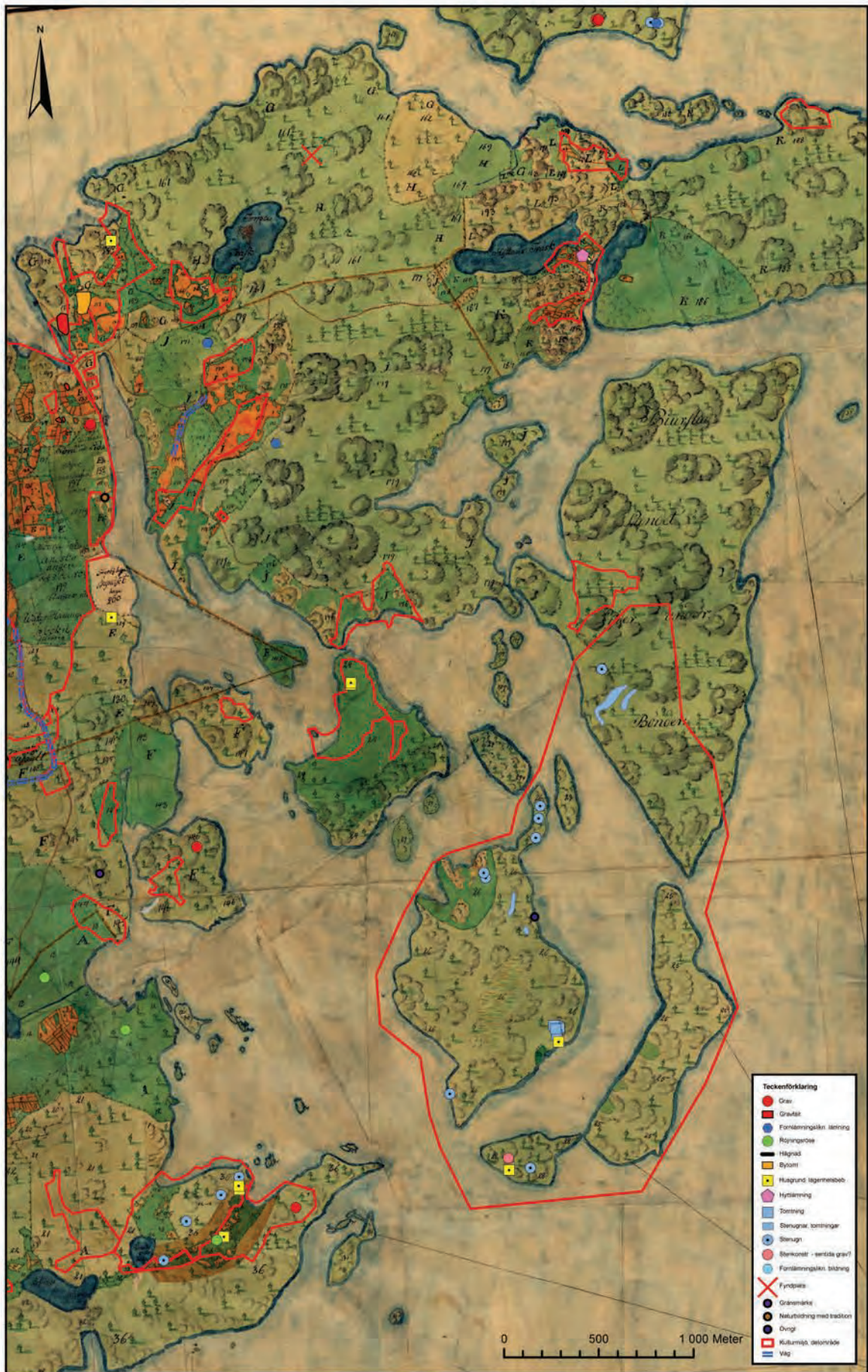
Muskö kom återigen i Kronans ägo, men tidpunkten för detta är oklar. En vanligt förekommande tes är att det skedde i och med Västerås recess 1527, då kronan drog in en stor del av tidigare kyrkliga egendomar och i synnerhet biskoparnas gods. Möjligen kan Muskö dock återgått redan 1495 i och med att biskop Konrad Rogge överlät Häringe genom ett byte till Sten Sture den äldre. Detta stödjer sig främst på att vissa källor anger att Arbottna gods på Muskö var underlydande Häringe till in på 1600-talet. Häringe tillföll 1553 Gustav Vasa efter anspråk som arvegods efter sin farmor, syster till Sten Sture. Intressant är att Gustav II Adolf 1625 överlät sitt ärvda släktgods Häringe till sin fältmarskalk och anförvant Gustaf Horn. Det kan ses som en parallell till att riksamiralen Karl Karlsson Gyllenhielm, Gustav II Adolfs halvbror, år 1646 tilläts att byta till sig Arbottna gods av kronan. Tio år senare ärvdes godset av Seved Bååt, Gyllenhielms hustrus, Christina Ribbing, systerson som erhöll säterirättigheter för Arbottna. Därefter har Muskö kommit att präglas av storgodsets bebyggelse- och brukningsmönster med centraliserat jordbruk och ett flertal underliggande hemman och dagsverkstorp.

Muskö har, i likhet med stora delar av Södertörn, relativt låga mantal per by jämfört med resten av östra Svealand/Mälardalen vid mitten av 1500-talet. Området direkt öster och söder om Muskö/Västerhaninge, liksom Upplandskusten, har istället höga mantal, vilket har tolkats som att fisket här har stor betydelse för näringsfånget vid denna tid. På Muskö finns också ganska hög andel skattejord och låg andel frälsejord cirka 1550 (DMS 1:1: Gustaf Vasas s.k. jordeböcker). De geometriska jordeböckerna från cirka 1630 visar att andelen äng är hög i förhållande till åkern, vilket visar att boskapskötsel är en viktig del av jordbruket. (Sporrang 1985).

Innan Arbottna fick status som säteri 1646 var det en by bestående av tre gårdar, Norrgården, Mellangården och Södergården. Under början av 1600-talet fanns sjutton byar i Muskö socken med sammanlagt tjugonio gårdar, tolv av byarna låg på Muskö eller Sånö. Tio byar bestod av endast en gård - Guldboda, Rummet, Torpet, Hyttan, Sund, Bjurshagen, Björnholmen, Ekesgarn, Älvsnabben eller Färön och Frinsholmen. De större byarna var Skarpa och Mickrum med vardera fyra gårdar. Arbottna hade som sagt tre gårdar och Valinge, Sånö, Vitsgarn och Melby två (bilaga 4). Arbottna var sålunda inte den största byn och hade inte Skarpa bys centralt placerade läge och sammanlänkande funktion. Men till Arbottnas tre gårdar hörde den bördigaste marken vilket är den troliga anledningen till att godsetableringen skedde här.



Figur 6. Registrerade fornlämningar i den västra delen av Muskö, Muskö socken. Markerade på 1773 års karta. Skala 1:30 000.



Figur 7. Registrerade fornlämningar i den östra delen av Muskö, Muskö socken. Markerade på 1773 års karta. Skala 1:30 000.

Utvecklingen på Muskö samt Kronans och adelns intresse för ön är sannolikt påverkad av den intilliggande naturhamnen Älvsnabben. Hamnen var av stor betydelse för sjöfarten, såväl civil som militär, från förhistorisk tid fram till mitten av 1800-talet. Älvsnabben var under cirka 150 år, fram till Karlskronans grundande 1680, rikets mest betydelsefulla örlogsbas. Detta hade troligen en ekonomisk påverkan på intilliggande områden då transporter, proviantering och i viss mån logi behövdes för flottan.

Den ryska flottans härjningar av Stockholms skärgård 1719 var ödesdiger för Muskö och har haft en tydlig påverkan på den bebyggda kulturmiljön. I princip all bebyggelse brändes ned, endast kyrkan och möjligen två stugor undgick lågorna. Stugorna, båda torvtäckta ryggåsstugor, vilka låg i Götängen och Torsnäs, skulle undgått att brännas då kvinnor i barnsäng fanns i båda husen.

År 1769 köptes Arbottna av den i Stockholm verksamma möbelhandlaren Adolf Ludvig Levin. Godset nyttjades i början till sommarnöje men Levin kom allt mer att engagera sig i driften av godset och utökade arealen genom uppköp av kringliggande gårdar. År 1773 tillhörde större delen av Muskö Arbottna. Levin inlöste underlydande hemman till frälse och lade ned stora resurser på att utveckla jordbruket till ett för tiden modernt brukande. Levin var även en av de som efter missväxten 1771-72 förespråkade odling av potatis. Levin gav efterhand upp sin affärsverksamhet i Stockholm och bosatte sig permanent på Muskö, även om han hade kvar en stadsgård på Riddarholmen. År 1776 började han uppföra ytterligare ett säteri, Ludvigsberg, döpt efter honom själv. Gården uppfördes på Skarpa bys tidigare ägor vilket gav till följd att byn raderades helt, med undantag av Norrgårdens fågårdbyggnader vilka fortsättningsvis nyttjades av Ludvigsberg. Den årliga avkastningen från Skarpa bys mark ökade från 12 tunnors utsäde och 80 lass äng till 40 tunnors utsäde och 3-400 lass ängsvall efter grundandet av Ludvigsberg. Levin odlade även vinrankor, flera slags utländska växter och träd samt bedrev biskötsel. Säteriet stod klart 1781 och Muskö delades därefter ägomässigt mellan Arbottna och Ludvigsberg. Båda säterierna instiftades 1798 som fideikommiss. Samtidigt instiftades även ett tredje säteri som fideikommiss, på Herrön. Vid Levins bortgång 1807 övergick de tre godsena till de tre yngsta sönerna i familjen.

Under 1800-talet utökades successivt den tidigare kring kyrkan koncentrerade kyrkbyn. Ny bebyggelse uppfördes öster och sydöst om kyrkan, utmed nuvarande Algatan och Arbottnavägen. Nya vägar drogs, vissa sträckor drogs över tidigare åkermark, något som tidigare hade varit otänkbart. Förutom de nya vägsträckningarna var utdikningen av Vätängen en påtaglig förändring för den agrara kulturmiljön under 1800-talet. Den centrala delen av jordbruksslätten mellan Mälby och Ludvigsberg bestod då ännu av kärr och sumpmarker. Dikningen och uppodlingen, som fortgick in på slutet av 1800-talet, kom att utöka Ludvigsbergs åkerareal avsevärt.



Trots de till synes goda ekonomiska förutsättningarna missköttes driften av Ludvigsberg som från år 1879 arrenderades ut. Ludvigsbergsgrenen av familjen Levin bosatte sig istället på Rumme gård och år 1917 såldes Ludvigsberg till grosshandlare Axel Öberg som året efter sålde till AB Hem på Landet. Ett företag som bildats vid sekelskiftet ur den år 1889 startade föreningen Egna Hem, med ett ideellt syfte att åstadkomma bättre bostäder för främst arbetare i Stockholm. Avsikten med köpet av Ludvigsberg var ursprungligen att skapa en stamgård för bolagets övriga jordbruk. Planerna ändrades dock och marken styckades till försäljning av olika lägenheter med början 1919. Under cirka tio år såldes nära 70 lägenheter, sammanlagt cirka 1000 hektar. I första hand var det de gamla utgårdarna Hyttan, Torpa, Sund, Hammaren och Mälby, samt torpen som såldes till sina tidigare brukare, som nu med hjälp av statliga egnahemslån blev självständiga småbrukare, i många fall med fiske som binäring.

Återstoden av huvudgården överläts 1936 till Statens jordbruksnämnd, som under de närmaste åren delade upp marken på sju självständiga hemman: Skarpa, Bredäng, Björkdal, Söderäng, Valinge, Brokelund och Nygårdsbacke. Ludvigsbergs Corps de logi med tillhörande park hade undantagits vid överlåtelsen.

År 1950 började de omfattande arbetena med Musköbasen. En underjordisk örlogsbas sprängdes ut i berget på sydvästra delen av Muskö. Arbetet stod klart 1969, då hade även en nära tre kilometer lång tunnel sprängts som tillsammans med broar och en nyanlagd väg förband Muskö med fastlandet. Den militära närvaron kom att påverka ön på många sätt. Stora land- och vattenområden blev militära skyddsområden, delvis förbjudna för allmänheten. Ett antal fastigheter köptes upp av militären, vissa revs, andra har troligen bevarats till följd av uppköpen. Avspärningen av skyddsområdena har lett till att samband mellan miljöer har kapats och avspärningarna har i viss mån även haft en direkt fysisk påverkan på kulturvärdena.

Under 1900-talet och in på 2000-talet har ny bebyggelse tillkommit, främst i form av flera sommarstugeområden etablerade under 1940-talet och framåt. I dessa områden pågår en successiv förändring och förtätning. Sommarstugor byggs om till större ofta vinterbonade villor eller rivs för att ge plats åt nya byggnader. Kyrkbyn har vuxit ytterligare, under 1920-talet sålde AB Hem på Landet ett antal tomter utefter Algatan, därefter har nya bostadsområden bestående av villor, radhus och flerbostadshus uppförts norr om kyrkan, väster om Algatan.



*Figur 8. Minnessten över Ludvigsbergs grundare Adolf Ludvig Levin, rest 1821. Stenen står ett par hundra meter norrut från Ludvigsberg mot Valinge.*

# Säteriernas påverkan och upplösning

## Säteri

Sätessgårdar är kända från och med 1200-talet då ett världsligt frälse – adeln – började framträda i Sverige. Själva benämningen sätessgård har använts sedan 1400-talet, med innebörden att gården bebos av en frälseperson och innehar ”sätessfrihet” – skattefrihet. Senare kom istället benämningen säteri att användas. Genom särskilda adelsprivilegier utfärdades under 1500- och 1600-talet successivt ett strikt regelverk för hur säterier skulle vara uppförda, med syftet att göra Sverige mer ståndsmässigt. Sätessfriheten krävde även att Sätessgårdens byggnader genom en större bekostnad skulle repareras och vidmakthållas.

Behovet av arbetskraft för godsdriften resulterade i att en omfattande torpbebyggelse etablerades på säterierna under 1600-talet. Många gånger utgjordes arbetskraften av bönder vilka tidigare arrenderat den mark som kronan skänkt till adeln, ett stort antal byar försvann i spåren av säterietableringarna.

## Torp

Torp har tillkommit under olika tider, i olika regioner och med olika syften. Det kunde exempelvis vara stora skillnader i storlek, bärighet och grad av självförsörjning. Framträdande skillnader handlade också om placeringen i landskapet i förhållande till gård, by eller säteri, liksom om ekonomisk, funktionell och social relation till den överordnade enheten. Definitionen av torp kan ofta framstå som entydigt när det i själva verket i ett historiskt perspektiv uppvisar stor variation.

Torpsystemet kan ha sin upprinnelse i avskaffandet av trälldomen, ett avskaffande som möjligen startade redan före år 1000 och som fick sin slutgiltiga avveckling på 1330-talet. Redan under äldsta medeltid hörde torpen under storgårdarna. I åtminstone Uppland var förekomsten av underlydande torp utmärkande för de medeltida godsens. Torpen var ofta en nyodling på huvudgårdarnas utmarker och torparna ofria eller halvfria med stor dagsverksplikt och därmed av stor betydelse för godsdriften. Bilden av torpet ändrades dock något under 1500-talet då statsmakten gynnade torpetablering på allmänning och utmark. Syftet var att äldre nedlagda gårdar skulle återupptas, men också på grund av att nyodlingar föredrogs framför hemmansklyvning. Vid slutet av 1500-talet hävdade kronan full äganderätt till alla lands- och häradsallmänningar, vilket innebar att torp på allmänning endast hade skyldigheter gentemot kronan. I förlängningen gav detta ökade intäkter för statsmakten. Efter hand ändras inställningen och torpen sågs istället som ett hot, främst genom exploateringen av skog, vilket ledde till restriktioner rörande bebyggelse på kronans allmänningar och ödetomter.

Som nämnts så ökade torpen i antal i och med den ökade etableringen av säterier. Det var en process som hade påbörjats redan under 1500-talet, men initialt hållits tillbaka av Gustav Vasa som inte ville stärka frälset. Under 1600-talet uppstod även torp i form av nybyggen på enskild mark, en företeelse som blev mer allmänt förekommande under 1700- och 1800-talen då en agrar- och befolkningsmässig expansion skedde. Hemmansklyvning och nyodling ökade inte i samma takt som befolkningen, vilken fördubblades i Sverige mellan 1750-1850. Antalet obesuttna, varav torpare utgjorde en betydande del, fördubblades i jämförelse med bondebefolkningen vilken ökade med en tiondel. I syfte att främja ökad nyodling och produktion avgiftsbefriades torpen för bönderna från mitten av 1700-talet. Det resulterade i fler torp på böndernas marker vilket tidigare varit ovanligt. I områden där laga skifte genomfördes, vilket i Sverige

beslutades 1827, kunde dock antalet torpare minska då gårdarna flyttade ut ur byn och många gånger tog torpmark i anspråk.

I slutet av 1800-talet ledde det successiva införandet av maskinella bruksmetoder i jordbruket tillsammans med emigration och inflyttning till städerna att torpen förlorade sin funktion. En stor del av bebyggelsen försvann, större torp blev ofta arrendegårdar till följd av att dagsverksskyldigheten ersattes med penningarrende kring sekelskiftet 1900. Slutligen förbjöds dagsverke som ersättning för bruksrätt av jord, i och med arrendelagstiftningen 1943, vilket formellt innebar att torp som juridiskt begrepp upphörde.

### **Soldattorp**

Indelningsverkets, eller det ständiga knektehållets tillkomst under sent 1600-tal innebar etableringen av soldat- ryttar- och båtmansstorp. Systemet med indelta soldater var basen för den svenska militära organisationen från 1682 fram till 1901. Systemet gick ut på att bönderna för att själva slippa utskrivning skulle hålla med en soldat i varje rote och förse denne med en årlig lön, bostad, föda och kläder. Bostaden skulle bestå av ett torp och ett halvt tunnland åker och äng. Det skulle finnas lada samt få- och foderhus. Saknades kronojord att upprätta torpet på förlades det på mark tillhörande någon av rotens gårdar. Det var inte ovanligt att soldattorpen kom att ligga i rotegårdarnas utmarker. Undantagna från det ständiga knektehållet var adelns sätesgårdar och till dessa närliggande frälsegårdar, likaså ryttarhemman, bergsmanshemman, civila och militära boställen, länsmansgårdar, gästgivare och postbönders hemman. Från 1690-talet kom en lindrigare variant av indelningsverk att införas även för frälsehemman.

På Muskö finns uppgifter om minst tre tidigare båtmansstorp, Mickrums båtmansstuga, Skarpa båtmansstuga och Valinge båtmansstuga, samtliga belagda fram till 1780. Från 1782 försvinner namnet Skarpa båtmansstuga vilken istället blir Ludvigsbergs båtmansstuga. Mickrum båtmansstuga upphör efter 1780 och Valinge båtmansstuga efter 1792. I 1803 års husförhörlängd finns dock återigen Mickrum båtmansstorp men funktionen verkar upphöra 1811 varefter en ofärdig skraddare från Finland flyttar in 1815 eller 1816 och en skomakare efter skraddarens död 1819, även han ofärdig. Den tänkta funktionen som båtmansstorp återupptas 1837 men redan 1841 har Mickrums båtmansstorp upphört, istället uppkommer Örnstorp, båtmansstorp nummer 39, med båtsmannen Frans August Örn. År 1803 nämns inte längre Ludvigsbergs båtmansstorp, däremot uppkommer båtmansstorp Knoppen, båtmansstorp nummer 38, vilket bibehåller sin funktion fram till 1890.

### **Statare (statsystemet)**

Vid mitten av 1700-talet växer idén fram om ett system av lantarbetare baserat på gifta legodrängar, anställda årsvis, i regel på gods och större gårdar, mot en huvudsaklig ersättning i natura (så kallad stat). Kostnaden för bostad åt en jordbruksarbetarfamilj bedömdes som liten i förhållandet till värdet av den arbetskraft som skulle komma att avlas där. Genom att arbetarfamiljen bodde i närheten av gården ökade såväl den effektiva arbetstiden som kontrollen över arbetskraften. Bostäderna utgjordes av såväl flerfamiljsbyggnader – statarlängor, som enfamiljshus – statartorp. Stataren hade inte tillgång till bruksjord och saknade vanligtvis också egna kreatur. Naturallönen innebar att statarna i praktiken ofta var livegna trots ettåriga kontrakt då de inte hade möjlighet att lösa sig från den skuld de byggt upp under året för införskaffandet av förnödenheter. Från slutet av 1800-talet infördes mjölkningsplikt för statarhustrurna till följd av att det blivit svårt att rekrytera mjölkpigor till det slitsamma och lågavlönade mjölkningsarbetet. En syssla som tidigare inneburit en möjlighet till kontantlön för statarhustrurna. Under andra hälften av 1700-talet kom statarna att utgöra en betydande grupp i godstäta regioner. Statarsystemet tillämpades under hela 1800-talet, men

minskade i och med mekaniseringen av jordbruket under 1900-talet. De sista resterna av statarsystemet avskaffades 1944.

På Muskö har statare funnits på både Arbottna och Ludvigsberg, närmare studier om i vilken omfattning eller under vilken tidsperiod de existerat har dock inte utförts i denna inventering.

## Arbottna

Efter att Strängnäs stift, som ägt Muskö under medeltiden, överlämnat ön till Kronan kom Arbottna under 1500-talet att utkristalliseras som det mest betydelsefulla kronogodset på ön. Det är dock först under 1600-talet, i och med att Arbottna kommer i privat ägo, som dess utveckling kan uttydas i källmaterialet. År 1646 bytte Gustav II Adolfs halvbror Karl Karlsson Gyllenhielm till sig Arbottna gods av kronan. Efter Gyllenhielms död 1650 förvaltade hans fru Christina Ribbing Arbottna fram till sin död 1656. Godset ärvdes då av hennes systerson Seved Bååt som erhöll säterirättigheter för Arbottna. Detta indikerar att en betydande byggnad kan ha funnits på platsen då hävdande av säterifriheten normalt krävde en ståndsmässig byggnad på sätesgården. Det är dock först efter att Seved Bååts dotter Anna Christina Bååt ärver Arbottna 1669 som uppgifter finns om att en säteribygnad uppförs, tillsammans med en ladugård.

Av den år 1773 upprättade kartan över Muskö kan utläsas att till frälsegården Arbottna hörde 19 underliggande gårdar och 14 torp. Efter att dåvarande ägaren till Arbottna, Adolf Ludvig Levin, år 1776-81 lät uppföra herrgården Ludvigsberg och dela Muskö mellan de två säterierna tillkom ytterligare 19 torp. Vid mitten av 1800-talet fanns ännu totalt 33 torp, varav 17 hörde till Arbottna och 16 till Ludvigsberg.

### **Bedömning - torp generellt**

Ett typiskt drag för torpen på Muskö, liksom på många andra håll i skärgården, är den kustnära placeringen och anknypningen till fisket. Något mer särpräglat är att flera torp ligger i anslutning till insjöar, där fisket i källmaterialet anges ha varit betydande. Även torpen vid Arbottna är ur en kulturmiljöaspekt viktiga för att förstå helheten av kulturmiljön knuten till detta säteri.

De enskilda torpen belyser dels de obesuttnas livsbetingelser, vardagen och förutsättningarna för torparna och de vid torpen ofta förekommande pigorna och drängarna. Dels belyser torpen som ingående i en större grupp torpsystemets funktion och innebörd för en betydande del av det svenska samhällets ekonomiska struktur fram till 1943, däribland högst påtagligt växlingen från agrart till industriellt baserad ekonomi. För att rättvist redovisa denna betydande men ofta negligerade del av det äldre samhällssystemet är det viktigt att bevara inte bara bebyggelse utan hela kulturmiljöer. Det inbegriper torpbyggnad, ekonomibygnader, odlingsmark, ängs- och hagmark, skogsbruk och i skärgården, Muskö inräknat, kopplingen till kust och fiske i form av bryggor, gistvallar, och maritimtanknuten bebyggelse.

Flera torpbyggnader på ön har liknande, något udda utformning, ovanligt smala 1 ½ vånings byggnader med mansardtak. Lokaliseringarna och dateringen, tidigt 1900-tal, tyder på att det är en lokal byggnadsstil och kan inte knyta torpen till det ena av säterierna, inte heller till AB Hem på landet. Möjligen är de uppförda av en lokal timmerman eller husbyggare alternativt ritade av samma arkitekt.

# Beskrivning av delområdena

## Centralområdet: Ludvigsberg, Skarpa, Mikrum, Mälby och Valinge (1)

Centralområdet utgör, tillsammans med Arbottsområdet i söder, det största sammanhängande området av kulturlandskap på Muskö. Det omfattar cirka 380 hektar och utgörs av till största delen av ett öppet kulturlandskap i form av brukad odlingsmark, men också bebyggelse och tomtmark. Inom området, i nordost, finns ett område med småhusbebyggelse. Här har flera av Muskös centrala delar och funktioner funnits, förutom de större byarna, även Muskö kapell (i ett tidigare skede) och landvägen österut (bilaga 1).

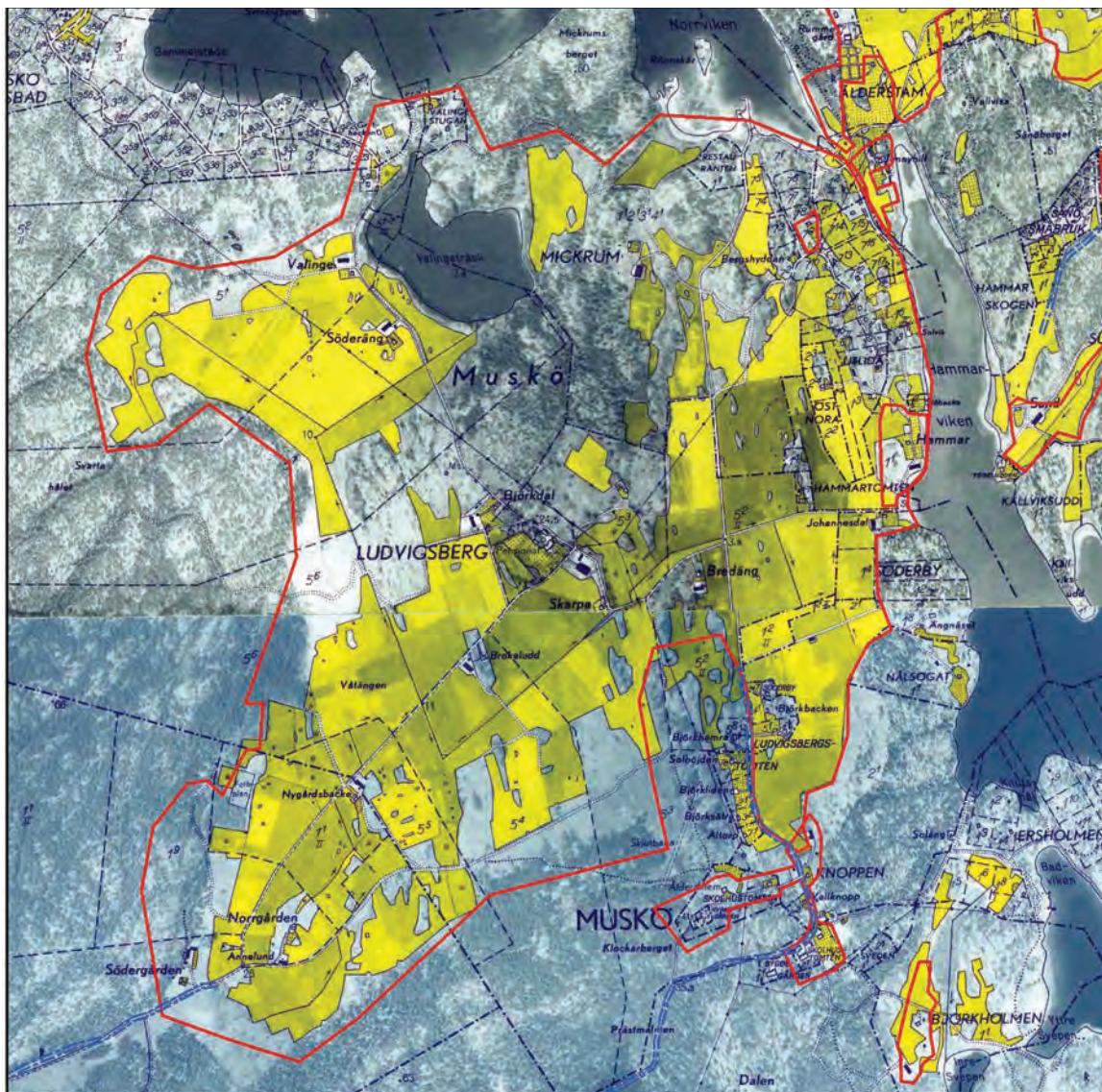
Det omfattar därmed också den äldre inägomarken/odlingsmarken för Ludvigsbergs säteri, tidigare byarna Skarpa och Mikrum samt Mälby och Valinge inägor, i ett mer eller



Figur 9. Centralområdet med registrerade fornlämningar samt övergivna gårds-/bytomter kända före 1850 markerade på karta från Länsstyrelsernas Karttjänster (WebbGis). Skala 1:20 000. För teckenförklaring se figur 3. Gårds-/bytomterna är markerade med mörklila begränsning.

mindre sammanhängande landskap (se bilaga 4). De sentida odlingsmarkerna utgörs till största delen samma mark som varit inägomark, d.v.s. åker och äng, i äldre tid. Enligt äldre kartor har de något mer höglänta parterna utmed utägomarken/skogen varit åker, medan de lägre delarna varit ängsmark (1638 års geometriska jordebokskarta, 1773 års karta, 1838 års karta, baserad på karta från 1750). Mikrums marker har legat i områdets nordöstra och östra delar medan de södra och centrala delarna varit Skarpas. Längst i väster finns Mälbys marker. Valinges marker ligger separerade från de övriga vid Valinge träsk i nordväst. Så gott som alla åkerytor, även mindre vretar, kan ses i dagens landskap, även om vissa delar är igenvuxna. Åkerytorna kantas av diken och röjningsrösen. En del av åkerytorna har slagits ihop i större gårdar i senare tider, fr.a. 1800- och 1900-tal, genom uppodling och täckdikning. Under 1800-talet har ängsmarken dränerats och odlats upp till åkermark. Flera av röjningsrösen finns i FMIS registrerade som ”övrig kulturhistorisk lämning”, bl.a. i Skarpas södra delar.

I äldre tider har gårdarna i de olika byarna legat ensamma eller samlade i grupper, på gårdstomter/bytomter. De gårdstomter/gårdplatser som idag är övergivna, men identifierade på kartor före 1850, är att betrakta som fornlämning. Detta är fallet för tre av Skarpas fyra gårdar. På platsen för Skarpas Norrgård finns idag bebyggelse som tillkommit efter delningen av Ludvigsbergs jordbruksmark år 1936. Platsen



Figur 10. Centralområdet markerat på den ekonomiska kartan (1951). Skala 1:20 000.







*Figur 12a. Centralområdet:*

*Bild 1. Vy över odlingslandskapet i centralområdets östra del, tidigare Mikrum och Skarpas inägor, från norr.*

*Bild 2. Åkerteg och äldre väg, vy mot platsen för Mikrums två nordligaste gårdar i äldre tid.*



*Figur 12b. Centralområdet*

*Bild 1. Rönjningsrösen i den södra delen av Skarpas inägor.*

*Bild 2. Äldre plats för Muskö kapell? - område med stenskonstruktioner, bl.a. stenrader och stensättningsliknande anläggningar (fornlämning Muskö 16: 1).*

Inom området har också Muskö kapell legat i ett tidigare skede. Den exakta platsen för kapellet, som på 1620-talet flyttade till sin nuvarande plats, är inte känd. Ett av åkergårderna inom Skarpa kallas Kapellgården, och visar att kapellet bör ha legat inom eller intill detta. Det finns uppgifter om att kapellet har legat på den sydvästra sidan av detta, på ett bergparti intill den äldre vägsträckningen. Här finns flera stenskonstruktioner, bl.a. stenrader och stensättningsliknande anläggningar (Muskö 16: 1). Ett annat alternativ är att kapellet har legat på en åkerholme centralt inom Kapellgården. På denna finns stensamlingar och stenrader/syllstensrader, som skulle kunna vara rester av kapellet. Denna plats överensstämmer någorlunda med det runda impediment som finns på 1638 års karta. De två raka ytor av impedimentmark leder in mot detta skulle kunna vara vägar.

I centralområdet finns också stora delar av Muskös fornlämningar i form av två gravfält, flera stensättningar och fornlämningsliknande lämningar samt socknens enda skärstenshöj. Detta visar att detta har varit en central bygd även i förhistorisk tid, framför allt under järnåldern och att det i stora drag är samma marker som brukats då. De två separata gravfälten indikerar två gårdar här vid denna tid. Ansamlingen av möjliga gravar i den västra delen av Skarpa och inom Mälby kan tyda på en gård även i denna del, d.v.s. att åtminstone dessa tre medeltida byar har förhistoriska rötter.

### **Bedömning**

Området omfattar viktiga delar av Muskös historia och kulturlandskapet är väl bevarat, trots förändringar i form av jordbrukets successiva reformering, den moderna småhusbebyggelsen och vägarnas omläggning. Det äldre agrara landskapet, i form av åkerytor, åkergården, ängsmark, impediment, diken m.m. kan till stora delar spåras och identifieras även på de tidigaste kartorna från 1638. Delar av detta landskap har sina rötter i järnåldern vilket bl.a. syns i gravfälten i områdets östra del. Även lokaliseringen av äldre bebyggelse i form av by- och gårdstomter och vissa vägsträckor återfinns i dagens landskap, liksom i viss utsträckning själva bebyggelsen. Den tidigare lokaliseringen av Muskö kapell kan möjligen identifieras inom området. Även inom småhusbebyggelsen i nordost är det äldre kulturlandskapet fortfarande väl synligt. Bebyggelsen här ligger framför allt på impedimentmarken och har inte inneburit ingrepp i form av större schaktningsarbeten m.m.

Det är viktigt att beakta delområdet som en helhet, men förutom detta samt registrerade och här identifierade fornlämningar, i form av bl.a. gårdstomter, finns ytor som i extra hög grad hör ihop och speglar områdets historia. Det gäller t.ex. de södra delarna av Skarpa och Mälby (bytomt, väg, kapellplats m.m.), Mikrums norra delar (gårdstomter, väg m.m.), Valinge (kulturlandskap, kvarnlämning m.m.) samt Ludvigsberg.

## Ludvigsberg (inom 1)

Ludvigsbergs säteri uppfördes åren 1779-1781 av Adolf Ludvig Levin, ägaren till Arbottna. Godset uppfördes på delar av Skarpa bytomt. Skarpa by kom i och med uppförandet att helt raderas och byns forna odlingsmark kom att upptas av Ludvigsberg, liksom delar av Skarpa Norrgårds ekonomibyggnader. Själva sätesbyggnaden är uppförd i gustaviansk stil med ett kraftigt intryck, främst mot norr och gårdsplanen då de framskjutande sidopartierna dominerar huvudfasadens begränsade yta. Byggnaden, som vilar på en stensockel, är uppförd i två våningar med murverk och källarvalv av tegel. Även vindbjälklagets brandbotten är uppförd av tegel. Trappvalven är uppförda av sten. Byggnaden täcks av ett säteritak vars mittparti kröns av en högrest lanternin eller klocktorn. I klocktornet fanns tidigare ett slagverk vilket monterades ned 1880. Kring mangårdsbyggnaden fanns ursprungligen ett omfattande område med park, trädgård och byggnader. Mot norr ledde en allékantad väg ned till Valinge brygga. Intill manbyggnaden låg två flygelbyggnader, båda två våningar. Den norra, alltjämt bevarade flygeln, uppfördes av tegel 1789, medan den mitt emot liggande flygeln, som var byggd omkring 1815 med reveterad timmerstomme, revs 1959. Den södra flygeln inrymde vid början av 1900-talet mangelbod och mejeri, tidigare hade i byggnaden funnits en teaterlokal och bostad för tjänstefolk. I den norra flygeln har under en tid legat en handelsbod.

Sydost om huvudbyggnaden låg de till Norrgården i Skarpa by tidigare tillhörande ekonomibyggnaderna som ursprungligen omfattade kohus, oxhus, spannmålsbod, stall, vagnslider och vedbod. Delar av bebyggelsen kan vara bevarad i de ekonomibyggnader som ännu finns på platsen. På höjden nordost om huvudbyggnaden låg år 1819 hönshus, fårhus, svinhus och en badstuga. I trädgården västerut låg en trädgårdsmästarebostad och ett bränneri. Det ska även ha funnits ett orangeri, troligen i anslutning till trädgården. Vid början av 1900-talet fanns förutom flyglarna ytterligare tretton byggnader inom 60 meter från manbyggnaden, däribland en spannmålsbod uppförd 1779, en dagsverks- eller slöjdstuga uppförd 1772, maskinhus, smedja, stall, loge, statbyggnad, vagnsbyggnad m.fl.

Efter att Ludvigsberg såldes av släkten Levin 1917 kom marken att styckas och säljas dels till mindre brukare under 1920-talet och dels som sju större jordbruk efter att återstoden av huvudgården överlätits till Statens jordbruksnämnd 1936. Corps de logi med tillhörande park hade dock undantagits vid överlåtelsen och år 1938 såldes byggnaden med tillhörande mark till källarmästaren Emil Eneberg som efter en hårdhänt invändig upprustning nyttjade anläggningen som pensionat. År 1956 lades verksamheten ned och fastigheten såldes till kronan som tänkt kanslihus och chefsbostad. Byggnaden kom dock att stå tom fram till 1968 då Muskö församling arrenderade huset som församlingsgård. Från 1980-talet har Ludvigsberg drivits som hotell och konferensanläggning i privat regi av olika ägare.

Anläggningen är numera begränsad till manbyggnaden, den bevarade flygelbyggnaden, ett par ekonomibyggnader, gårdsplanen med en bit av allén och en mindre trädgård. En del av den äldre parken, kallad Mariaäng, finns bevarad som ett något glest lövskogsparti norr om gårdsplanen. En bit norr om mangården, längs allén mot Valinge, står en minnessten i form av en 5 ½ meter hög obelisk i granit rest 1821 till minne av Adolf Ludvig Levin (figur 8).

### Bedömning

Ludvigsberg har i stor omfattning påverkat Muskö. Även om en äldre underliggande struktur med lång kontinuitet finns kvar i landskapet så är mycket av kulturmiljöerna, med bebyggelse, agrara miljöer, vägnät m.m., på den norra delen av ön ett resultat av eller påverkat av säteriet under 18–1900-talet. Även Ludvigsberg kom att genomgripande förändras under 1900-talet genom en nästan total avstyckning av marken med stor påverkan av säteriets absoluta närhet. Bland annat så har ekonomibyggnader och parkmark nästintill helt försvunnit. Den kvarvarande delen med corps de logi, övriga



*Figur 13. Ludvigsberg.  
 Bild 1 (överst till vänster). Ludvigsbergs södra fasad, sedd från vägen öster om byggnaden.  
 Bild 2 (överst till höger). Norra fasaden, sedd från gårdsplanen.  
 Bild 3 (i mitten till vänster). Den bevarade flygeln sedd från öster.  
 Bild 4 (i mitten till höger). Den norra, eller mer exakt den nordvästra gaveln, med manbyggnaden i bakgrunden.  
 Bild 5 (nederst). Den forna allékantade vägen syns från gårdsplanen närmast som en parkmiljö.  
 Bild 6. Från andra hållet upplevs något mer karaktären av allé och uppfartsväg.  
 Bild 7. En del av den tidigare trädgården syns som en parkliknande miljö norr om gården.*

bevarade byggnader, trädgård och allé är mycket betydelsefullt ur bevarande synpunkt. Miljön och inte minst manbyggnaden redovisar trots avstyckning och förändringar en för Muskö på många sätt avgörande epok vilken till stor del bidragit till öns strukturella utformning.

## Det yngre jordbrukslandskapet (inom 1)

Vid uppstyckningen av Ludvigsberg under 1900-talet etableras sju större jordbruk - Björkdal, Bredäng, Brokeludd, Nygårdsbacke, Skarpa, Söderäng och Valinge, efter att huvudgården överlätits till Statens jordbruksnämnd 1936. De sju gårdarna är alla ursprungligen uppförda efter samma ritning.



*Figur. 14. Jordbruksbebyggelsen vid Ludvigsberg.*

*Bild 1 (överst till vänster). Björkdal direkt nordväst om Ludvigsberg.*

*Bild 2 (överst till höger). Bredäng, här kan anas att de sju gårdarna uppfördes efter samma ritningar om man tittar på ladugården och jämför med Brokeludd och Nygårdsbacke.*

*Bild 3 (i mitten till vänster). Ladugården på Brokeludd.*

*Bild 4 (i mitten till höger). Ladugården på Nygårdsbacke, fönsteröppningar och luckor har förändrats.*

*Bild 5 (nederst). På platsen för Skarpa Norrgårds fägård ligger ännu ekonomibyggnader kvar sedan Ludvigsbergs övertagande och senare anstyckning.*

*Bild 6. Namnet Skarpa återannändes, liksom den ungefärliga platsen för Skarpa Norrgård, vid etableringen av Skarpa jordbruksbhemman. Likheter kan skönjas mellan bostadshuset på Skarpa och Bredäng. Även bostadshuset på Brokeludd har tydliga likheter.*



*Figur 15. Jordbruksbebyggelsen vid Ludvigsberg.  
Bild 1 (överst till vänster). Även namnet Valinge återamvändes,  
platsen är dock något öster om de tidigare gårdslägena.  
Bild 2 (överst till höger). Valinge  
Bild 3 (i mitten till vänster). Valinge  
Bild 4 (i mitten till höger). Söderäng  
Bild 5 (nederst). Söderäng*

## Äldre gårdar (inom 1, 18, 19, 21, 22)

Av de gårdar och hemman som är etablerade på Muskö under 1400-talet är de agrarmiljöerna i de flesta fall bevarade och tydligt utläsbara. Gårdsbebyggelsen är dock uttraderad eller förändrad, ibland flyttad inom gårdstunet. Borta är Skarpa, Valinge, Sånö, Hyttan, Ekesgarn och Gullboda. Namnen Skarpa och Valinge har dock återanvänts under 1930-talet.

### Mikrum



Figur 16. Mikrum.

Bild 1 (överst till vänster). Bostadshuset vid Mikrum, sett från sydöst.

Bild 2 (överst till höger). Bostadshusets östra fasad.

Bild 3 (i mitten till vänster). Sett från nordväst syns tydligt de två högresta skorstenarna, en typ vanlig under 1700-tal.

Bild 4 (i mitten till höger). Från sydväst.

Bild 5 (nederst till vänster). Yngre bodar sydväst om bostadshuset.

Bild 6 (nederst till höger). En bit sydöst om bostadshuset syns grundstenarna till den tidigare ladugården.



Av Mickrums tidigare fyra gårdar finns idag en kvar, de tre andra försvann mellan 1750 och 1901-06. På karta från 1638 var de grupperade två och två men 1750 hade en av gårdarna i den östra gruppen flyttats åt sydöst, öster om Mellangärdet. Av ekonomibygnaderna 1901-06 fanns 1951 endast ladugården kvar. Idag skvallrar endast ladugårdens grundstenar om vad som tidigare stått på platsen.

## Mälby



*Figur 17. Mälby Norrgård*

*Bild 1 (överst till vänster). Det äldre bostadshuset vid Mälbys Norrgård är i dåligt skick och har tillägg från flera perioder, bl.a. fönster från mitten av 1900-talet.*

*Bild 2 (överst till höger). Förstuga från första hälften av 1900-talet.*

*Bild 3 (i mitten till vänster). Karakteristiskt läge på impediment överblickandes den nedanför liggande odlingsmarken.*

*Bild 4 (i mitten till höger). Gavelröstets detaljer skvallrar om att byggnaden kan vara mycket gammal. Ryggås stugan är en ålderdomlig företeelse som i huvudsak tillhör perioden innan 1700-talet.*

*Bild 5 (nederst). Ladugård öster om bostadshuset.*

Mälbys två gårdar, Norrgården och Södergården, är båda bevarade men södergården har flyttats något västerut mellan 1773 och 1856. Bebyggelsen är varierad, Södergården består av bostadshus, ladugård och uthus, samtliga troligen uppförda under andra hälften av 1800-talet. På 1856 års karta syns betydligt fler byggnader än vad som finns idag. På Norrgården finns ett modernt bostadshus, en ladugård och ett äldre bostadshus. Såväl ladugårdens som det äldre bostadshusets placering överensstämmer med lägena på 1773 års karta. Ladugården har byggts om under 1800 och 1900-tal men bostadshuset är i grunden en takåsstuga, en ålderdomlig konstruktionsteknik som i huvudsak övergavs på 1700-talet. Det är mycket möjligt att stugan kan vara Muskös äldsta bevarade profana byggnad.



*Figur 18. Mälby Södergård*

*Bild 1 (överst till vänster). Bostadshuset på Mälbys Södergård är ovanligt smalt, ett av flera liknande byggnader på Muskö.*

*Bild 2 (överst till höger). Spridningen tyder på en stilritning eller på annat sätt gemensamt sammanhållande påverkan.*

*Bild 3 (i mitten till vänster). Ladugården nordöst om bostadshuset.*



*Figur 19. Sund*  
 Bild 1 (överst till vänster). Bostadshuset vid Sund sett från söder.  
 Bild 2 (överst till höger). Från norr syns de två böga skorstenarna av 1700-tals typ som finns på flera byggnader på Muskö.  
 Bild 3 (i mitten till vänster). Åsskallar i gavelröset.

### Sund

Gården Sund på Sånö har bevarat sitt läge sedan åtminstone 1773 års karta, så även dagens bostadshus. Av övriga äldre byggnader finns dock inga bevarade. Flest byggnader på gårdstunet syns på 1856 års karta då de uppgår till åtta stycken. Av den tidigare jordbruksmarken är ännu stora delar bevarade och öppna. Den under 1900-talet för Muskö relativt kraftiga exploateringen för småhusbebyggelse har istället skett i angränsning till tidigare åker-, ängs- och hagmark.



*Figur 20. Torp på Sunds ägor*  
 Bild 1. Ett ombyggt torp eller stuga på Sunds ägor. Bild 2. Samma byggnad sedd från sydöst.



Figur 21. Rumme gård.

Bild 1 Rumme gårds norra fasad..

Bild 2 Rumme gårds södra fasad.

## Rummet

På nordvästra delen av Sånö ligger gården Rummet vilken har en prägel av mindre herrgård. Adolph Ludvig Levin hade för avsikt att Rummet skulle fungera som änkesäte för änkor efter fideikommissarier till Ludvigsberg, vars fideikommiss stiftades 1798. På den av Adolph Ludvig Levin upprättade kartan från 1773 syns Rumme ha en traditionellt slutna gårdsstruktur vilken helt har förändrats till 1856 års karta, då mangård och fägård tydligt separerats och manbyggnaden placerats på ett utpräglat ståndsmässigt sätt med en anlagd trädgård i blickfånget från Hammarviken, sundet och kanalen mellan Muskö och Sånö. Rummet anges som utgård till Ludvigsberg år 1827 och det är möjligt att dagens byggnader, vilka utgörs av manbyggnaden, ett bostadshus i två våningar, kallat Solbacken, en bod samt en timrad ladugård, är uppförda kring denna tid. Undantaget är ladugårdsbyggnaden som eventuellt är uppförd innan 1773. Söder om den till bostadshus ombyggda ladugården ligger ett mindre bostadshus på vad som tidigare varit åkermark. Huset ser ut som en tidigare torparstuga och har troligen flyttats till platsen under andra hälften av 1900-talet eller senare.

Släkten Levin som ägde Ludvigsberg utarrenderade godset och bosatte sig istället på Rummet från senare delen av 1800-talet. Under början av 1900-talet styckades en fastighet öster om Muskö kanal av från Ludvigsberg. Fastigheten med namnet Ålderstam, vilket var det släktnamn som stamfadern skulle ha fått då konung Adolf Fredrik 1768 ville adla honom, inbegrep bl.a. Rummet och Jennyhill.

Rummet utgjorde komministerboställe från 1772 sedan komministern i Västerhaninge, C. Fr. Stadin, på begäran av Adolph Ludvig Levin flyttat till Muskö, men det upphörde redan 1775 efter att komministern avlidit.



Figur 22. Rummet / Rumme gård.

Bild 1 (överst till vänster). Trüdgårdens gräsplan söder om Rumme gård.

Bild 2 (överst till höger). Solbacken, troligen tidigare inrymdes här arbetarbostäder, ligger norr om Rumme gård.

Bild 3 (andra raden till vänster). Solbacken sett från sydväst, här syns de på Muskö ibland förekommande dubbla skorstenarna.

Bild 4 (andra raden till höger). Solbacken med ekonomibyggnad, sett från sydöst.

Bild 5 (tredje raden till vänster) Ladugården är ombyggd till bostadshus.

Bild 6 (tredje raden till höger) Äldre byggnad, möjligen ett tidigare torp, har sent flyttats till platsen.

Bild 7 (längst ned). En välbevarad åkerteg norr om Rumme.



*Figur 23. Torpet.*

*Bild 1 (överst till vänster). Byggnaden sedd från väster.*

*Bild 2 (överst till höger). Byggnadens södra fasad.*

*Bild 3 (i mitten till vänster). Nedgång till källare vid östra gaveln.*

*Bild 4 (i mitten till höger). Byggnaden har samma utformning som Sund och Mickrum, med de två skorstenarna och byggnadens dimensioner, men har fått en nationalromantisk prägel, troligen under tidigt 1900-tal.*

*Bild 5 (till vänster). Öster om bostadshuset ligger två yngre ekonomibyggnader.*

## **Torpet**

Gården Torpet, vilket 1638 anges som ett skärehemman, ligger på samma plats som på 1773 års karta så även bostadshuset. De äldre ekonomibyggnaderna är dock borta, de flesta, som vid mitten av 1800-talet uppgick till minst sex stycken, var borta redan efter sekelskiftet 18-1900.

## Bedömning

De äldre gårdarnas bebyggelse utgör väsentliga delar av Muskös äldre bebyggelsehistoria. Ålder, skick och bevarandegrad varierar hos de olika gårdarna och dess bebyggelse. Så även de enskilda byggnadernas kulturhistoriska värde. Gårdarnas bevarande är av mycket stor betydelse för förståelsen av Muskös historia då de utgör stommen i den äldre samhällsstruktur som fanns på Muskö innan säteriernas tillkomst.

Bostadshusen vid Mickrum, Torpet och Sund har alla samma utformning, långsmala parstugor i ett plan med dubbla högresta skorstenar. Den enhetliga utformningen tyder på att en person ligger bakom alla tre byggnaderna eller att de är uppförda efter samma ritning. Det troliga är att de alla uppförts under påverkan av Adolph Ludvig Levin efter att han lagt under sig de tre gårdarna, sålunda under 1770-talet. Dateringen stämmer också stilmässigt tämligen väl överens med byggnadernas utformning.



*Figur 24. Parstugor med likartad utformning.  
Bild 1 (överst till vänster). Mikerums parstuga.  
Bild 2 (överst till höger). Sunds parstuga.  
Bild 3 (till vänster). Torpets parstuga.*

## Muskö kyrkby (2)

Den numera ganska löst uppbyggda kyrkbyn har successivt utvecklats främst utefter landsvägen, nuvarande Alkatan, öster om kyrkan. Efter att kyrkans läge flyttades till nuvarande plats, troligen under 1630-talet, växte en mindre klunga av byggnader fram i närheten av kyrkan. Under tidigt 1700-tal fanns fattigstuga, prästgård och båtmanstuga vilka vid mitten av 1700-talet troligen hade utökats med en stuga som inhyste en skräddare.

Kring 1800 uppfördes en ny prästgård sydöst om kyrkan, även kallad komministergården eller Sveden, och i anslutning till den uppfördes en tiondebod och ett brygghus inrättat som flyglar till huvudbyggnaden. Kring 1840 uppfördes en folkskola öster om kyrkan, möjligen på platsen för den tidigare prästgården. Vid korsningen till landsvägen uppfördes under 1800-talet ett sockenmagasin, båtmanstorp Knoppen och kyrkovaktmästarbostaden Vallknopp.

Strax efter sekelskiftet, år 1903 uppfördes klockargården mellan skolhuset och landsvägen. Till klockargården hörde även en ladugård som låg utefter vägen väster om bostadshuset. Under 1920-talet styckades marken som tidigare hört till Ludvigsberg och ett flertal villor – Altorp, Björksätra, Björkliden, Solhöjden, Björkhamra, Björkbacken – uppfördes utmed landsvägen norr om korsningen till kyrkvägen. Nu uppfördes även den nya skolbyggnaden, väster om komministergården. Den gamla skolbyggnaden fick istället funktion som ålderdomshem. I modern tid har ett område bestående av villor, radhus och flerbostadshus vuxit upp i anslutning till kyrkbyn, norr om kyrkan.

### Kyrkan

Muskö kyrka är ganska högt belägen vid foten av Klokarberget på öns östra sida. Kyrkan, med stommen av trä, är uppförd på en stensockel, fasaderna är klädda med vitmålad träpanel och på byggnaden vilar ett sadeltak täckt med svarta betongtegel. Kyrkan är rektangulärt utformad, östpartiet inrymmer ett smalare kor och flankerande utrymmen för sakristia och textiltförvaring. Vid östra delen av södra fasaden finns ett putsat gravkor av tegel. Kyrkan omges av en plan kyrkogård omgiven av häck och stängsel.

Nordväst om kyrkan står en klockstapel i enkel bockkonstruktion av 1600-talstyp. Huvnen består av ett spånklätt sadeltak med brädbeslagna gavlar. Den större klockan är enligt inskrift gjuten i juni 1752 av Johan Fahlsten i Stockholm. Lillklockan är gjuten i Stockholm 1665 av A Joh Meijer.

Den första kända kyrkan på Muskö stod på den plats som än idag kallas kapellgårdet, cirka 600 meter nordväst om nuvarande kyrka. Kyrkan revs under 1620-talet varefter nuvarande kyrka uppfördes. År 1630 ska Gustav II Adolf ha varit med om invigningen av den då nyuppförda Muskö kyrka inför avfärden till Tyskland den 17 juni och deltagandet i trettioåriga kriget. Ursprungligen var kyrkan rödmålade och hade spåntak, vapenhus i väster och sakristia i norr. Invändigt var ett tunnvalvt tak över kyrkorummet, som också var försett med målningar. Under slutet av 1700-talet lät brukspatron Levin bygga till ett gravkor i tegel på kyrkans sydöstra sida. Från den första kyrkobyggnaden, på kapellgårdet, härrör troligen nuvarande predikstol, vilken är daterad till 1620-tal och en av länets äldsta.

Kyrkan fick sitt nuvarande omfång 1877 då den genomgick en omfattande ombyggnad. Under 1800-talet var kyrkan i dåligt skick och 1868 godkände Överintendentsämbetet ritningar till en ny kyrka. Ritningarna var för en putsad tegelkyrka med torn. Av ekonomiska skäl genomfördes inte bygget. Istället genomgick den befintliga kyrkan en kraftig ombyggnad. Det är oklart hur mycket av stommen som bevarades vid ombyggnaden. Bevarat från den tidigare byggnaden är även det Levinska gravkoret från sent 1700-tal.





Figur 25. Muskö kyrka.

Bild 1 (överst till vänster). Kyrkans södra fasad, med Levinska gravkoret i öster.

Bild 2 (överst till höger). Från nordöst kan man ana det inbyggda koret och de sidobyggda utrymmena genom fönstret i norra fasaden och dörren i östra gaveln.

Bild 3 (nederst till vänster). Det Levinska gravkoret.

Bild 4 (nederst i mitten). På berget väster om kyrkan står en klockstapel.

Bild 5 (nederst till höger). En öppen klockstapel av 1600-tals modell.

Kyrkan präglas dock främst av 1952 års renovering under ledning av slottsarkitekten Ove Leijonhufvud. Kyrkan hade ursprungligen en rektangulär plan med utbyggd sakristia i öster. Denna sakristia revs 1952 och utrymme för sakristia och textilkammare förlades istället på ömse sidor om det inbyggda koret. Andra påtagliga inslag är fasadernas locklistpanel och takets svarta betongpannor. Invändigt byggdes då den tidigare enskeppiga kyrkan om till en treskeppig hallkyrka, där träpelare bär upp ett tunnvalv och det sena 1800-talets bänkar, altarring och predikstol ersattes. Äldre inslag finns dock bevarade i form av främst predikstolen från 1620-talet och altartavlan från 1770-talet.

## Komministergården (Sveden)



Figur 26. Komministergården (Sveden).

Bild 1 (överst till vänster). Komministergården, eller prästgården, kring sin grusade gårdsplan, sedd från norr.

Bild 2 (överst till höger). Bostadshuset, sett från sydöst.

Bild 3 (i mitten till vänster). F.d. tiondebod.

Bild 4 (i mitten till höger). F.d. bryggghus.

Bild 5 (till vänster). Yngre dubbelbod sydöst om bostadshuset.

## Gamla skolan och nya skolan



Figur 27. Gamla och nya skolan.

Bild 1. Det gamla folkskolehuset från 1840-talet ligger öster om kyrkan och är numera församlingshem

Bild 2. Det nya skolhuset, uppfört 1925.

## Klockarbostaden



*Figur 28. Klockarbostaden från 1903 ligger utmed vägen strax intill kyrkan.*

## Vallknopp, kyrkvaktmästarbostad och sockenmagasin



*Figur 29. Sockenmagasinet och kyrkvaktmästarbostaden (Vallknopp).*

*Bild 1. Vid korsningen av Algatan och Kyrkbacken ligger det f.d. sockenmagasinet.*

*Bild 2. Vallknopp, f.d. kyrkvaktmästarbostad, intill Algatan.*

## Knoppen, båtmanstorp



*Figur 30. Knoppen, båtmanstorp*

*Bild 1. Nytt bostadshus uppfördes under första hälften av 1900-talet, på det tidigare båtmanstorpets Knoppen.*

*Bild 2. Ladugård till Knoppen.*

## Bedömning

Inom Kyrkbyn finns en miljö och flera äldre byggnader och funktioner av stor betydelse för Muskös kulturlandskap och historia.

## Torp kring Arbottna:

### Ersholmen (3)



Figur 31. Kartor över Ersholmen.

Bild 1 (överst till vänster). Aktuell begränsning av kulturbeskyddat område.

Bild 2 (överst till höger). Utsnitt ur Ekonomiska kartan från 1951.

Bild 3 (nederst till vänster). Utsnitt ur bäradskartan från 1901-06.

Bild 4 (nederst till höger). Utsnitt ur 1773 års karta.

### Beskrivning

Bebyggelsen, som är uppdelad på två fastigheter, är tydligt placerad så att den inte ska inskränka på den mycket begränsade odlingsmarken. Den tidigare torpstugan, den norra byggnaden på fastigheten Ersholmen 1:16, är moderniserad vid minst två tillfällen men med viss bibehållen karaktär. De två byggnaderna på fastigheten Ersholmen 1:25 har båda en 1900-tals prägel, den mindre byggnaden tidigare och mer välbevarad än den norra, men bidrar båda till bilden av ett karaktäristiskt skärgårdstorp. Odlingsmarken, som sträcker sig ned till stranden eller löper mellan impediment är i huvudsak öppen och tämligen välbevarad.

Torpet nämns i husförhörslängderna första gången 1843 då det bebos av en ofärdig torpare. På 1901-06 års karta syns ett bostadshus, en mindre ekonomibyggnad och en ladugård. År 1951 har bebyggelsen kompletterats med ytterligare ett bostadshus och en trädgårdstappa. Bebyggelsen ligger 1951 på tre olika tomter men bostadshuset på samma tomt. Ladugården är borta den hade ersatts av en mindre ekonomibyggnad redan 1951.



Figur 32. Ersholmen.

Bild 1 (överst till vänster). Bostadsbus tillkommet efter torpet, uppe på impedimentet mot norr.

Bild 2 (överst till höger). En mindre stuga sydväst om bostadsbuset.

Bild 3 (nederst till vänster). Den tidigare torpstugan med karaktäristiskt läge vid foten av impedimentet.

Bild 4 (nederst till höger). Den tidigare jordbruks- och trädgårdsmarken hålls öppen, idag trädgård med stor gräsmatta och fruktträd.

### Bedömning

Miljön och bebyggelsens placering ger en tydlig bild av skärgårdstorpens begränsade odlingsmöjligheter, betydelsen av fisket och blandbruket. Bebyggelsen i sig är delvis bevarad och förstärker intrycket av miljöns traditionella prägel.

## Björkholmen (4)



Figur 33. Kartor över Björkholmen.

Bild 1 (överst till vänster). Aktuell begränsning av kulturhistoriskt värdefullt område.

Bild 2 (överst till höger). Utsnitt ur Ekonomiska kartan från 1951.

Bild 3 (nederst till vänster). Utsnitt ur häradskartan från 1901-06.

Bild 4 (nederst till höger). Utsnitt ur 1773 års karta.

### Beskrivning

Torpet Björkholmen, eller Hildelund som det även kallats, syns första gången i husförhörslängderna år 1858. Marken var dock öppen redan på 1773 års karta men ingen bebyggelse syns på platsen. Någon gång under 1900-talet har torpet övergått till att vara lägerskola. Mellan 1901-06 och 1951 har torpstugan kommit att bli ekonomibyggnad och ett nytt bostadshus har uppförts längre norr ut. Ladugården, sydväst om den äldre torpstugan, finns i samma läge på båda kartorna. Både ladugården och ekonomibyggnaden - den äldre torpstugan - är borta idag, istället har tillkommit en bod i anknötning till det nya bostadshuset. Det är oklart om det nya bostadshuset uppfördes som lägerskola, som bostadshus på en friköpt tomt eller som torpstuga.

Den så som kulturhistoriskt värdefullt markerade jordbruksmarken relativt välbevarad trots att den inte brukats sedan länge. Den norra delen av den tidigare åkermarken har blivit avstyckad som tomter för bostadshus och den tidigare åkermarken öster om torpet är numera campingplats.





*Figur 34. Björkbolmen.*

*Bild 1 (överst till vänster). Bostadshuset sett från sydöst.*

*Bild 2 (överst till höger). En nyare bodlänga ligger öster om bostadshuset.*

*Bild 3 (till vänster). Jordbruksmarken hålls i huvudsak öppen, här sydväst om bebyggelsen.*

### **Bedömning**

Miljön visar genom den delvis bevarade jordbruksmarken upp torpets livsbetingelser samtidigt som den nuvarande bebyggelsen visar en för Muskö annorlunda bild genom den ändrade funktionen från torp till lägerskola. Jordbruksmarken är öppen och relativt välbevarad trots att den inte brukats på lång tid. De delar av åkermarken som fått tydligt ändrad funktion har inte bedömts kulturhistoriskt värdefull.

## Grytholmen (5)



Figur 35. Kartor över Grytholmen.

Bild 1 (överst till vänster). Aktuell begränsning av kulturhistoriskt värdefullt område.

Bild 2 (överst till höger). Utsnitt ur Ekonomiska kartan från 1951.

Bild 3 (nederst till vänster). Utsnitt ur häradskartan från 1901-06.

Bild 4 (nederst till höger). Utsnitt ur 1773 års karta.

### Beskrivning

Grytholmen är i stommen ett torp som etablerades på 1840-talet under Arbottna. Till torpet hörde utöver torpstugan, vilket är en sidokammarstuga, en ladugård, sjöbod, vedbod, jordkällare, visthusbod och utedass. Jordbruket avvecklades på 1950-talet och Grytholmen har sedan 1982 fungerat som ett regionalt friluftsmuseum där hotade och/eller typiska byggnader för Muskö har samlats.

Informationstavlor finns om torpet och om en form av ladugård som är typisk för Muskö kring sekelskiftet 1900.

### Bedömning

Grytholmens friluftsmuseum fungerar som ett centrum för gammal skärgårdskultur, med tyngdpunkt på Muskös kulturhistoria. Här förevisas på ett pedagogiskt sätt den äldre bebyggelsen vid ett skärgårdstorp - i det här fallet det på platsen bevarade Grytholms torpet - kompletterat med andra byggnader från trakten som redovisar andra funktioner eller nyttjas i Muskö Hembygdsförenings kulturarbete.



Figur 36. Grytbolmen.

Bild 1 (överst till vänster). Torpstugan från sydöst.

Bild 2 (överst till höger). Ladugård och vagnsläder med smedja i förgrunden. Ritningen för ladugården är utförd av inspektorn på Häringe och var tidigare vanlig på Muskö.

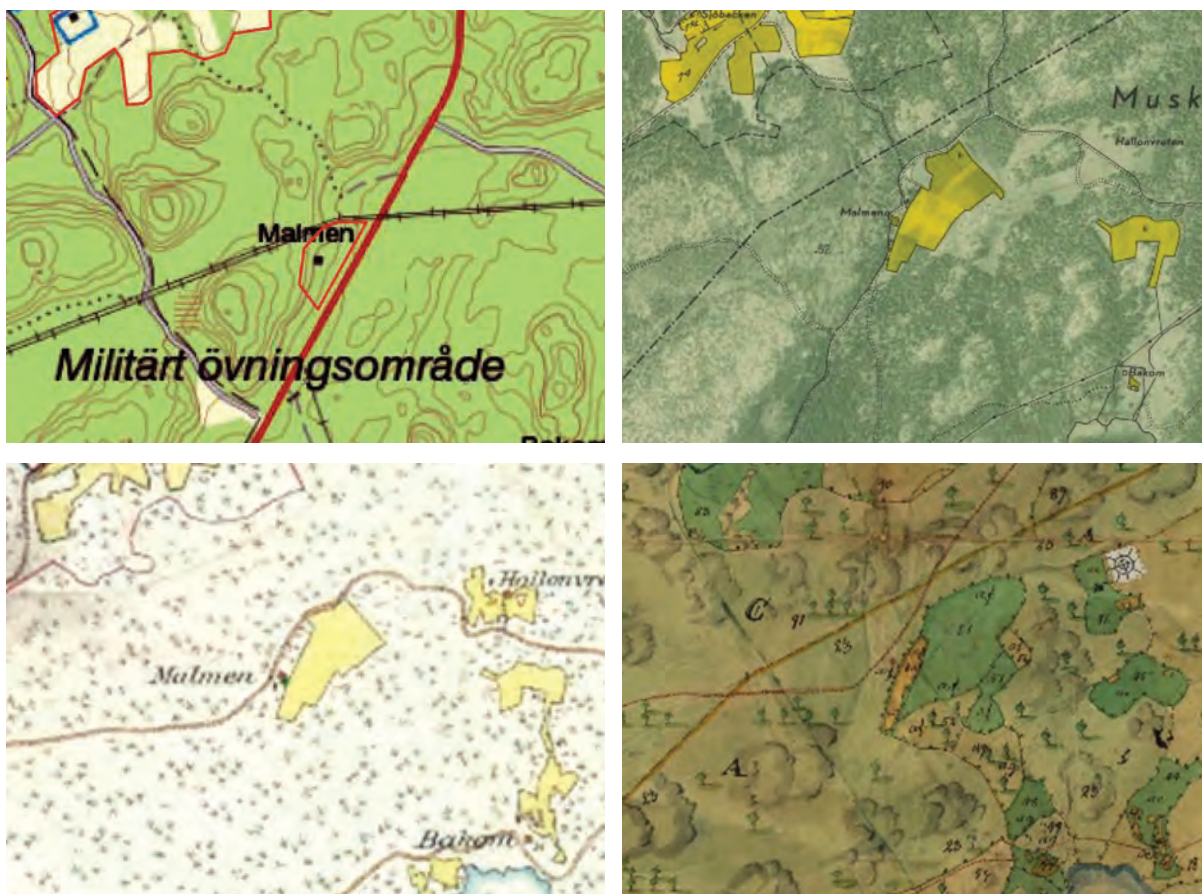
Bild 3 (i mitten till vänster). Sjöbod, med gistvall och källarbod i gakgrunden.

Bild 4 (i mitten till höger). Bodar och dasslänga.

Bild 5 (nederst till vänster). En av få utsmyckningar på torpbebyggelsen, ett inbygg på hammarbandets utskjutande knutskalle.

Bild 6 (nederst till höger). Visthusbod, sedd från norr.

## Malmen (14)



Figur 37. Kartor över Malmen.

Bild 1 (överst till vänster). Aktuell begränsning av kulturhistoriskt värdefullt område.

Bild 2 (överst till höger). Utsnitt ur Ekonomiska kartan från 1951.

Bild 3 (nederst till vänster). Utsnitt ur häradskartan från 1901-06.

Bild 4 (nederst till höger). Utsnitt ur 1773 års karta.

### Beskrivning

Ett av få torp på Muskö som inte ligger vid vattnet eller i direkt anslutning till Arbottna gård. Torpet är tydligt knutet till den äldre vägen mellan Gullboda och Arbottna. Den nuvarande byggnaden är troligen uppförd under första hälften av 1900-talet på platsen för det äldre torpet. Odlings- och ängsmarken är inte längre öppen. Marken planterades med barrträd på 1940-talet vilka helt nyligen skördades, 70 år senare, marken är numera kalhuggen. Den nya vägen är dragen över jordbruksmarken, tillsammans med en högspänningsledning. År 1773 var torparen vid Malmen skyldig att utföra två och ett halvt dagsverken i veckan för Arbottna säteri.

Vägens sträckning ändras norr om torpet mellan 1773 och 1901-06 men har samma sträckning väster om själva torpet. År 1951 har vägsträckningen dragits på torpets östra sida. På 1773 års karta finns enbart ett bostadshus utritat, vilket inte behöver betyda att det inte fanns ekonomibyggnader. Det mest sannolika är att flera ekonomibyggnader fanns men inte ritats ut på kartan. År 1901-06 syns en ladugård söder om torpstugan och en liten trädgård i anslutning till bostadshusets sydöstra hörn. Möjligen finns även en liten ekonomibyggnad ytterligare en bit söder ut. År 1951 har ladugården försvunnit, trädgården finns kvar och en bodlänga och en ekonomibyggnad har tillkommit nordöst om torpet. Även den möjliga ekonomibyggnaden söder om torpet finns kvar.



*Figur 38. Malmen.*

*Bild 1. Bostadshuset ligger i sluttning tätt intill ett impediment.*

*Bild 2. Bodlänga med flera funktioner, nordöst om bostadshuset och öster om tidigare vägsträckning.*

### **Bedömning**

Ett litet skogstorp med välbevarat bostadshus och bodlänga från tiden kring 1930-40. Ett av få bevarade skogstorp på Muskö. Odlingsmarken har en idag främmande karaktär om än öppen för tillfället då den nyligen kalhuggits.

## Rotofta (9)



Figur 39. Kartor över Rotofta.

Bild 1 (överst till vänster). Aktuell begränsning av kulturhistoriskt värdefullt område.

Bild 2 (överst till höger). Utsnitt ur Ekonomiska kartan från 1951.

Bild 3 (nederst till vänster). Utsnitt ur häradskartan från 1901-06.

Bild 4 (nederst till höger). Utsnitt ur 1773 års karta.

### Beskrivning

Ett relativt sentida fiskartorp med karaktäristiskt strandnära läge, en bit upp från stranden i en vik sydsydväst om Arbottna. Vid Rotofta har enligt vissa källor legat ett stenbrott, uppgiften tycks bekräftas av de stora råklyvna blocken på tomten som ser ut att vara en rest från den tiden. Stenbrottet kan även vara förklaringen till att bostadshuset består av en större villa, en flöjel på taket visar året 1900. Nordväst om bostadshuset ligger en mindre byggnad, möjligen den äldre torpstugan eller en tidigare arbetarbostad.

På 1773 års karta är området obebyggt och marken obruten. På karta från 1951 har åkern på 1901-06 års karta blivit betesmark, en trädgård har tillkommit kring bostadshuset och ladugården som tidigare låg väster om bostadshuset är borta. På båda kartorna är endast ett bostadshus utritat. Vägsträckningen leder 1951 fortfarande till ladugården däremot har den tidigare bryggan på udden och vägen dit försvunnit, istället leder en stig västerut mot vad som kan vara en sjöbod. Den tidigare odlingsmarken hålls fortfarande öppen trots att den inte brukats på länge.



Figur 40. Rotofta.

Bild 1 (överst till vänster). Bebyggelsen sedd från nordväst med det äldre bostadshuset i förgrunden och det yngre gömt bakom buskaget. Till höger sluttar marken ned mot stranden.

Bild 2 (överst till höger). Det nya bostadshuset, uppfört år 1900, sett från norr.

Bild 3 (nederst till vänster). Det äldre bostadshuset, troligen den tidigare torpstugan. Kan även vara uppfört som arbetarbostad eller ha fått den funktionen efter uppförandet av det nya bostadshuset år 1900.

Bild 4 (nederst till höger). Marken ned mot stranden hålls relativt öppen.

### Bedömning

Ett tidigare fiskartorp som troligen genom stenbrottet bebyggt med ett mer påkostat bostadshus. Troligen är byggnaden uppförd som disponent-, föreståndarbostad eller dylikt. Båda bostadshusen är moderniserade men med bevarad äldre prägel.

Odlingsmarken hålls i stort sett öppen, och bebyggelsen har typisk anknytning till kusten och havet.

## Bakom (10)



Figur 41. Kartor över Bakom.

Bild 1 (överst till vänster). Aktuell begränsning av kulturbistoriskt värdefullt område.

Bild 2 (överst till höger). Utsnitt ur Ekonomiska kartan från 1951.

Bild 3 (nederst till vänster). Utsnitt ur häradskartan från 1901-06.

Bild 4 (nederst till höger). Utsnitt ur 1773 års karta.

### Beskrivning

Bakom är ett tidigare dagsverks- och fiskartorp, strandnära beläget i en vik sydväst om Arbottna. Torpets läge har ändrats mellan 1773 och 1901-06, det låg tidigare något mer åt sydöst och troligen fanns då även en lada. Nuvarande placering, något skyddat en bit upp från stranden är typisk för fiskartorpen på Muskö. Själva torpstugan ser ut att ha bibehållit sitt omfång trots att den är moderniserad, byggnaden står på äldre grund och har möjligen bevarad äldre stomme. Nuvarande ekonomibyggnad syns på 1901-06 års karta men har fått en förändrad funktion. Även karaktären är förändrad men ekonomibyggnaden har ändå bibehållit en äldre prägel. År 1773 var torparen vid Bakom skyldig att utföra två dagsverken i veckan för Arbottna säteri.

Norra delen av åkermarken har under nittonhundratalet blivit betesmark som efter brukandet växt igen med skog. Även om området för tillfället är öppet, med karaktär av kalhygge, tas det inte med inom det utpekade området då både karaktär och användning förändrats. Övrig odlings och betesmark hålls delvis öppen, en bidragande anledning till det är att en kraftledning löper över ett av fälten.





Figur 42. Bakom.

Bild 1 (överst till vänster). Den f.d. torpstugan sedd från nordväst, på en liten höjd ovanför den tidigare trädgården.

Bild 2 (överst till höger). Den tidigare ekonomibyggnaden, sedd från nordöst, har idag funktion som bostadsbus.

Bild 3 (nederst till vänster). Torpbebyggelsen sedd från nordväst med bostadsbus och bod i fonden till vänster och gaveln till den f.d. ekonomibyggnaden till höger.

Bild 4 (nederst till höger). Den tidigare jordbruksmarken hålls delvis fri från träd, främst som korridor för en elledning. Här marken norr om bebyggelsen även om den delvis är vildvuxen.

### Bedömning

Torpet förmedlar en pedagogisk bild av de avlägset och solitärt belägna fiskartorpen. Läget är typiskt – en bit ifrån närmsta granne längst in i en skyddande vik. Bebyggelsen är placerad en bit upp från stranden med utrymme för såväl odling eller strandbete och gistvall. Den öppna marken norr om torpet bidrar positivt till helhetsintrycket.

## Rännilen (11)



Figur 43. Kartor över Rännilen.

Bild 1 (överst till vänster). Aktuell begränsning av kulturbeskyddat område.

Bild 2 (överst till höger). Utsnitt ur Ekonomiska kartan från 1951.

Bild 3 (nederst till vänster). Utsnitt ur häradskartan från 1901-06.

Bild 4 (nederst till höger). Utsnitt ur 1773 års karta.

### Beskrivning

Dagens byggnad är uppförd på gjuten sockel, med moderna material men med en volym och ett formspråk som förmedlar ett intryck av en traditionell torpstuga. Äldre fruktträd finns intill byggnaden. Äldre ekonomibyggnader är inte bevarade. År 1773 låg torpstugan i anslutning till åker- och hagmark sydöst om nuvarande stuga, en liten del av åkermarken brukas ännu på 1901-06 års karta men troligen endast som trädgårdsland då ytan är väldigt liten och ladugården har försvunnit. På 1901-06 års karta har torpet flyttats till nuvarande läge, ladugården och äldre torpstuga är borta. Istället finns ett par mindre ekonomibyggnader väster och nordost om bostadshuset. År 1951 har en liten trädgård tillkommit sydväst om torpstugan, ekonomibyggnaden åt väster kan vara den samma som 1901-06, en ny ekonomibyggnad syns mot öster medan den norr om huset har försvunnit. Den tidigare odlingsmarken är 1951 helt obrukad. År 1773 var torparen vid Rännilen skyldig att utföra två dagsverken i veckan för Arbottna säteri.



*Figur 44. Rännilen.*

*Bild 1 (överst till vänster). Torpstugan med fruktträd intill, sedd från nordväst.*

*Bild 2 (överst till höger). Byggnaden från sydöst.*

*Bild 3 (till vänster). Och från nordöst.*

### **Bedömning**

Trots stora förändringar har byggnaden ett visst kulturhistoriskt värde då det bidrar till intrycket av miljöns tidigare nyttjande. Främsta värdet ligger i platsens historia som genom byggnaden och miljön ännu kan förstås om än hjälpligt.

## Åsvik (12)



Figur 45. Kartor över Åsvik.

Bild 1 (överst till vänster). Aktuell begränsning av kulturhistoriskt värdefullt område.

Bild 2 (överst till höger). Utsnitt ur Ekonomiska kartan från 1951.

Bild 3 (nederst till vänster). Utsnitt ur häradskartan från 1901-06.

Bild 4 (nederst till höger). Utsnitt ur 1773 års karta.

### Beskrivning

Åsvik är ett tidigare dagsverks- och fiskartorp med karaktäristiskt strandnära läge, i skydd vid foten av ett impediment. Bebyggelsen, bestående av torparstuga och två mindre ekonomibyggnader, förmedlar ett traditionellt intryck, även om de i huvudsak har uppförts eller genomgått ingående materialbyte under 1900-talet. År 1773 var torparen vid Åsvik skyldig att utföra tre dagsverken i veckan för Arbottna säteri.

Av ladugårdens byggnader, som fähus och lada, finns inget bevarat. Dessa låg tidigare nordväst om nuvarande bebyggelse och utgjorde tillsammans med torpet en traditionellt sluten gårdsstruktur. Bostadshuset, eller torparstugan, flyttades någon gång mellan 1773 och 1906 till nuvarande läge medan ladugården låg kvar fram till åtminstone andra hälften av 1900-talet, troligen in på 1960-talet då marken styckades av och fortifikationsverket lät uppföra campingplats för försvarsmaktens anställda.

Torpets tidigare odlings- och ängsmark är ännu tydligt utläsbar men har idag en helt annan användning - som husvagnscamping.



Figur 46. Åsvik.

Bild 1 (överst till vänster). Torpbebyggelsen sedd från nordväst med bostadshus till vänster och de två ekonomibyggnaderna till höger, ned mot stranden.

Bild 2 (överst till höger). Bostadshuset, troligen en sidokammarstuga, sedd från väster.

Bild 3 (i mitten till vänster). Troligen en sjöbod, i strandnära läge.

Bild 4 (i mitten till höger). Bod med rester av trädgård bakom.

Bild 5 (till vänster). Odlings- och ängsmarken nyttjas som busvagnscamping med åretrunt uppställning.

## Bedömning

Torpet är ur en kulturmiljöaspekt viktigt för att förstå helheten av kulturmiljön knuten till säteriet Arbottna. Den före detta odlings- och ängsmarken har inte inkluderats i det som kulturhistoriskt värdefullt markerade området. Trots att marken ännu är öppen bedöms bevarandevärdet som lågt på grund av det nya användandet och den strukturella påverkan det inneburit. Det är främst torpet som en del av sammanhanget, den ekonomiska strukturen kring säteriet, som ger Åsvik dess kulturhistoriska värde. Men även själva torpstugan med sin strandnära placering är viktig för förmedlingen av ett intryck av en äldre torpmiljö i skärgården.

## Hagalund (7C)



Figur 47. Kartor över Hagalund.

Bild 1 (överst till vänster). Aktuell begränsning av kulturhistoriskt värdefullt område.

Bild 2 (överst till höger). Utsnitt ur Ekonomiska kartan från 1951.

Bild 3 (nederst till vänster). Utsnitt ur bäradskartan från 1901-06.

Bild 4 (nederst till höger). Utsnitt ur 1773 års karta.

### Beskrivning

Hagalund har i dag karaktären av en mindre gård snarare än ett traditionellt torp. Bostadshuset, som är uppfört med tegel från Arbottna gårds tegelbruk vid Bruket, var ursprungligen i en våning. Senare har den tidigare torpstugan byggts på med en övervåning samt byggts till. Nedervåningen är putsad, övervåningens fasader är klädda med rödfärgad locklistpanel och det brutna taket (mansardtak) är klätt med tvåkupigt lertegel. Bostadshuset ligger separerat från fägården i en mindre trädgård med fruktträd. Fägården ligger på en höjd nordväst om bostadshuset och består av ladugård och ett par mindre ekonomibyggnader. Intill finns två grunder, en gjuten och en stensyll. Odlingsmarken, vilken är utspridd väster och norr om gården, hålls till stora delar öppen.

Hagalund nämns första gången i husförhörslängderna 1866, men kan vara äldre än så då under namnet Lövlund som nämns åtminstone 1863. Vid jämförelse av kartorna från 1901-06 och 1951 syns något eller några av ekonomibyggnaderna finnas kvar medan vissa har försvunnit eller ersatts. En ny ladugård har uppförts, den äldre låg i nord-sydlig sträckning medan nuvarande, liksom på 1951 års karta, har längdaxeln i väst-östlig riktning. På 1951 års karta syns ängslador på två av tegarna norr om gården.

Vägen till Hagalund går nu väster ifrån, vid sekelskiftet 1900 gick vägen norrut mot Arbottna, även om det inte var långt till vägen som löpte fram till Lövhagen. År 1951 fanns den äldre vägen norrut delvis kvar även om förbindelsen med Arbottna var bruten.



*Figur 48. Hagalund.*

*Bild 1 (överst till vänster). Torpstugan har byggts på och ett trapphus har tillkommit.*

*Bild 2 (överst till höger). Trädgård med fruktträd intill bostadshuset.*

*Bild 3 (nederst till vänster). Fägård med ladugård, bodlänga och dass på höjden nordväst om bostadshuset.*

*Bild 4 (nederst till höger). Delar av odlingsmarken är ännu öppen men mycket håller på att växa igen.*

### **Bedömning**

En torpmiljö som bibehållit både delar av ekonomibyggnaderna och odlingsmarken, troligen till följd av fortsatt brukning som friköpt gård. Den tidigare torpstugan har byggts till och på vilket ger ytterligare en dimension i det kulturhistoriska värdet då byggnaden både belyser torpmiljön och tiden som friköpt gård. Ett ytterligare värde är att byggnadens äldre del är uppförd av tegel från det intilliggande Lövhagens tegelbruk, vilket var i drift mellan 1839 och 1880.

## Torsnäs (7A)



Figur 49. Kartor över Torsnäs.

Bild 1 (överst till vänster). Aktuell begränsning av kulturbistoriskt värdefullt område.

Bild 2 (överst till höger). Utsnitt ur Ekonomiska kartan från 1951.

Bild 3 (nederst till vänster). Utsnitt ur bäradskartan från 1901-06.

Bild 4 (nederst till höger). Utsnitt ur 1773 års karta.

### Beskrivning

Ett dagsverks- och fiskartorp beläget vid kusten sydöst om Arbottna. Läget är typiskt för fiskartorpen, en bit upp från stranden av en skyddande vik med plats för gistvall, båtbestyr eller eventuellt strandbete. Nuvarande byggnad har äldre delar bevarade men har byggts till och försiktigt moderniserats. Ett äldre torpläge låg nordväst om nuvarande bebyggelse, enligt avbildning på 1773 års karta, på gränsen mellan utägomarken och ängsmarken. Torpstugan uppfördes på nuvarande plats mellan 1773 och 1906. På 1901-06 års karta finns en ladugård intill impedimentet söder om bostadshuset och en liten trädgård norr om torpet. Den äldre torpstugan är ännu bevarad 1901-06. På karta från 1951 är situationen oförändrad, med undantag av att den äldre torpstugan är borta. Idag är ladugården borta, istället har en mindre bod tillkommit. Nere vid stranden, på vikens östra sida, finns en strandbod och brygga. Jordbruksmarken, som delvis är belägen i en trång sänka mellan dramatiska bergssidor, hålls till stor del ännu öppen. År 1773 var torparen vid Torsnäs skyldig att utföra tre dagsverken i veckan för Arbottna säteri.

Enligt traditionen skulle Torsnäs vara en av två gårdar som inte brändes av ryssarna 1719, till följd av att de beboddes av kvinnor i barnsäng. Av samma beskrivning var Torsnäs äldre stuga en låg torvklädd ryggåsstuga.





*Figur 50. Torsnäs.*

*Bild 1 (överst till vänster). Vägen fram till torpet ligger intill jordbruksmarken, ofta inklämd mellan berg på båda sidor.*

*Bild 2 (överst till höger). Torpstugan, sedd från väster.*

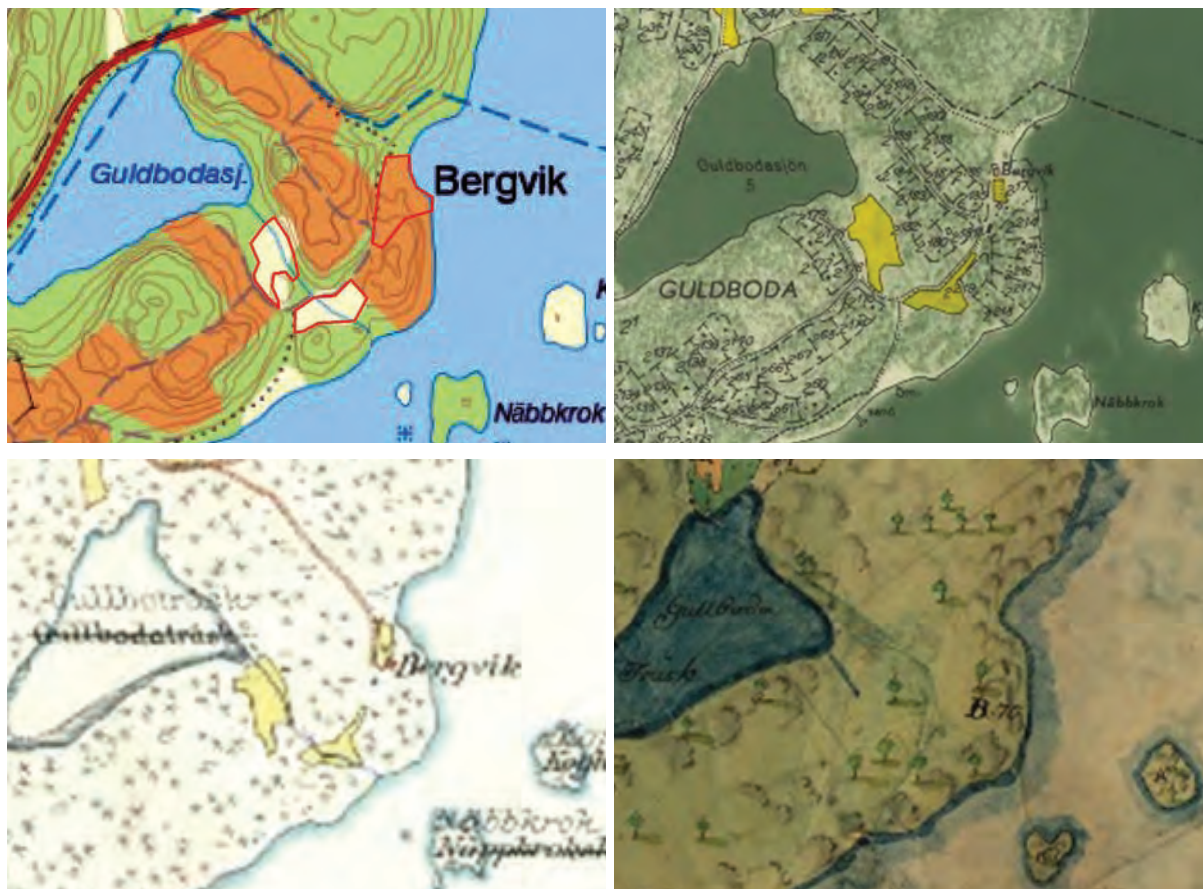
*Bild 3 (i mitten till vänster). Traditionell takuppbyggnad med bakar som undertak.*

*Bild 4 (i mitten till höger). Jordbruksmarken hålls till stora delar fortfarande öppen.*

### **Bedömning**

En förhållandevis välbevarad torpmiljö, bortsett avsaknaden av äldre ekonomibyggnader, där såväl torpet som jordbruksmarken förmedlar en bild av hur Torsnäs sett ut och brukats sedan 1800-talet.

## Bergvik (13)



Figur 51. Kartor över Bergvik.

Bild 1 (överst till vänster). Aktuell begränsning av kulturbistoriskt värdefullt område.

Bild 2 (överst till höger). Utsnitt ur Ekonomiska kartan från 1951.

Bild 3 (nederst till vänster). Utsnitt ur häradskartan från 1901-06.

Bild 4 (nederst till höger). Utsnitt ur 1773 års karta.

### Beskrivning

Bergvik, beläget mellan Guldbodasjön och Mysingen, är en av de bäst bevarade torpmiljöerna på Muskö. Läget är tydligt strandnära men bebyggelsens läge är anpassat till den kraftigt kuperade terrängen och den odlingsbara marken. Torpstugan är bevarad liksom ladugård och flera ekonomibyggnader. Under första hälften av 1900-talet uppfördes ett nytt bostadshus norr om torpet. Den äldre bebyggelsen klättrar upp för sluttningen söder om det nya bostadshuset och viken. Vid stranden ligger en sjöbod, en brygga och fiskebåt. Norr om torpet och kring det nya bostadshuset finns en köksträdgård, övrig odlingsmark ligger en bit söder om gården. Den äldre odlingsmarken hålls öppen och brukas delvis ännu genom odling och som fårhage.

Bergvik är ett relativt sent anlagt torp, det syns första gången i husförhörslängderna 1824 då en f.d. sjöman med familj flyttar hit från Arbottna. På 1901-06 karta är torpstugan och ladugården avbildad. Dessa syns även på karta från 1951 då kompletterat med ytterligare sex ekonomibyggnader samt det nya bostadshuset. En jämförelse mellan kartorna visar att vägen, som 1901-06 löpte ned från Guldboda, 1951 har dragits om till följd av att marken i angränsning till torpet styckats av och bebyggt med sommarstugor. Vägen fortsätter även söder ut, i gränsen till den östra delen av odlingsmarken.



Figur 52. Bergvik.

Bild 1 (överst till vänster). Torpstugan är relativt försiktigt moderniserad med mycket av karaktären bevarad.

Bild 2 (överst till höger). Den äldre bebyggelsen ligger i slutningen för att inkräkta så lite som möjligt på den odlingsbara marken.

Bild 3 (nederst till vänster). Det nya bostadshuset, norr om trädgården.

Bild 4 (nederst till höger). Ladugården ligger på höjden mellan torpet och jordbruksmarken i söder.

### Bedömning

Bergvik är en av de mest bevaransvärda miljöerna på Muskö. Torpmiljön är bevarad, inklusive jordbruksmarken och ekonomibyggnader av varierande ålder. Gården har en tydlig maritim anknytning med fortsatt fiske och har fortsatt brukats som friköpt med nytt bostadshus. Jorden brukas ännu, om än i begränsad omfattning, och fårskötsel bidrar till öppethållandet av miljöerna.



*Figur 53. Bergvik.*

*Bild 1 (överst till vänster). Norra delen av jordbruksmarken med ladugården i fonden.*

*Bild 2 (överst till höger). En liten del av den östra jordbruksmarken nyttjas för odling.*

*Bild 3 (nederst till vänster). En del av den östra jordbruksmarken är stängslad och fungerar som färbage.*

*Bild 4 (nederst till höger). Den västra delen av jordbruksmarken hålls i huvudsak öppen.*

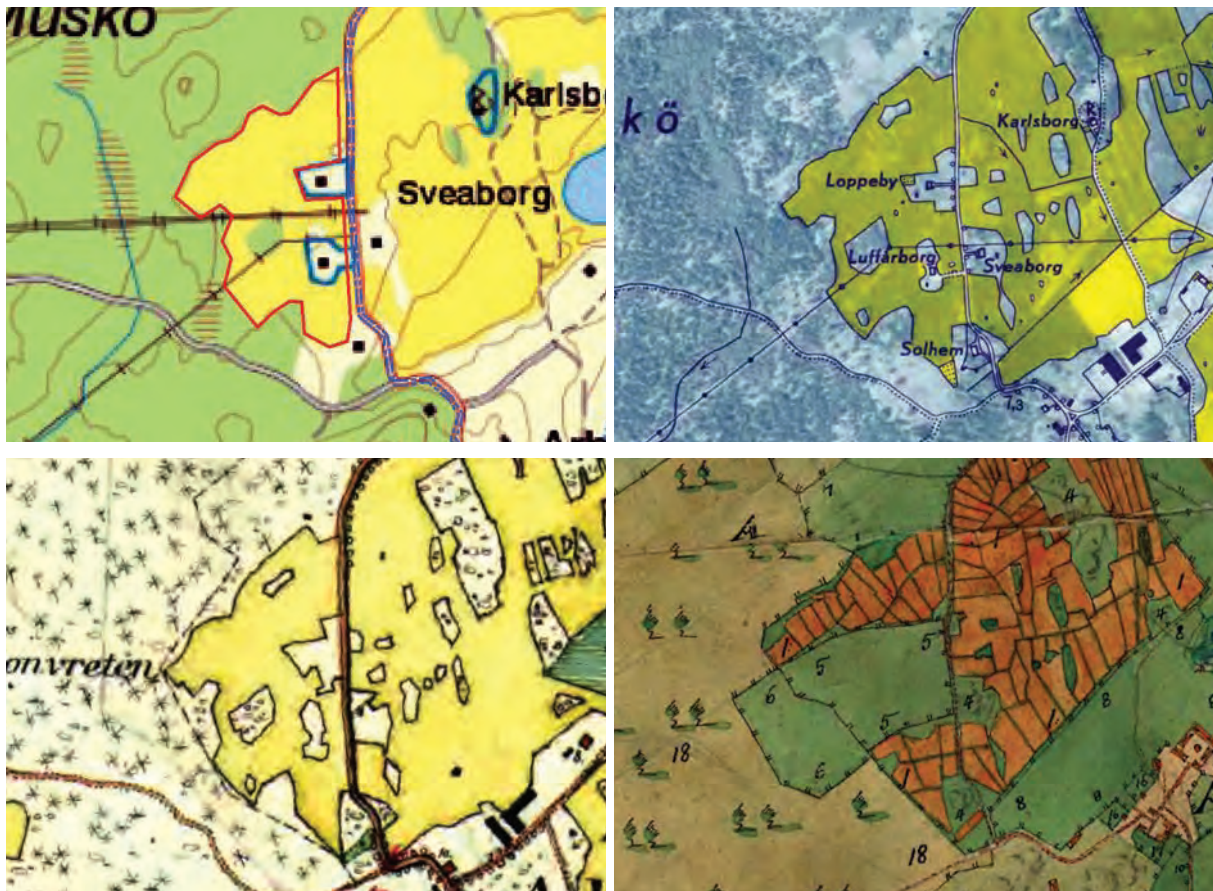


*Figur 54. Bergvik.*

*Bild 1. Bostadsdelen sedd från norr, med det nya huset i förgrunden, trädgårdsodlingen och den äldre torpbebyggelsen uppe i slänten.*

*Bild 2. Fiskebåt och strandbod vid gårdsbryggan.*

## Luffarborg (30)



Figur 55. Kartor över Luffarborg.

Bild 1 (överst till vänster). Aktuell begränsning av kulturhistoriskt värdefullt område.

Bild 2 (överst till höger). Utsnitt ur Ekonomiska kartan från 1951.

Bild 3 (nederst till vänster). Utsnitt ur häradskartan från 1901-06.

Bild 4 (nederst till höger). Utsnitt ur 1773 års karta.

### Beskrivning

Sentida torp eller arbetarbostad i anslutning till Arbottna säteris huvudbyggnad. Bebyggelsen utgörs av bostadshus i 1 ½ våning med mansardtak och tre bodar. Bostadshuset är tydligt moderniserat och tillbyggt med en kraftigt tilltagen inbyggd förstuga. En del av det ursprungliga uttrycket finns dock kvar genom byggnadens i huvudsak bevarade dimensioner och arkitektoniska uttryck samt i viss mån ursprungliga material. Fastigheten är inhägnad av en gårdsgård och kring gårdstunet är marken ännu öppen. Idag hålls den tidigare ängsmarken som betesmark för hästar.

På 1773 års karta är området ängsmark, kallat Loppängen, och obebyggt. På 1901-06 års karta är impedimentet uttritat men ännu finns inga byggnader. De dyker upp först på 1951 års karta där ett bostadshus samt en ekonomibyggnad är uttridade.



Figur 56. Luffarborg.

Bild 1 (överst till vänster). Bostadshuset sett från öster. Gärdesgård stängslar in hela fastigheten

Bild 2 (överst till höger). Bodlängan sydväst om bostadshuset syns bakom träden.

Bild 3 (nederst till vänster). I de kringliggande öppna fälten hålls hästar.

Bild 4 (nederst till höger). Öppen jordbruksmark med Luffarborg i fonden.

### Bedömning

Bebyggelsen har i sig själv ett begränsat kulturhistoriskt värde men tillsammans med den kringliggande marken bidrar den till att skapa en miljö med karaktär av och förståelse för en äldre kulturmiljö. Detta oberoende av att marken tillhört Arbottna och endast är indirekt knuten till Luffarborg. Gärdesgården bidrar till det miljöskapande värdet.

## Torp till Ludvigsberg:

### Lugnet (16)



Figur 57. Kartor över Lugnet.

Bild 1 (överst till vänster). Aktuell begränsning av kulturhistoriskt värdefullt område.

Bild 2 (överst till höger). Utsnitt ur Ekonomiska kartan från 1951.

Bild 3 (nederst till vänster). Utsnitt ur häradskartan från 1901-06.

Bild 4 (nederst till höger). Utsnitt ur 1773 års karta.

### Beskrivning

Lugnet präglas ännu av det för torpen på Muskö typiska blandbruket. Den maritima anknypningen är tydlig med bl.a. mindre varvsverksamhet medan jordbruket är av mindre betydelse. Marken hålls öppen och brukas med undantag av de ytor som används för uppställning av båtar. Bebyggelsen består av två bostadshus, ladugård och ett större antal ekonomibyggnader, bl.a. vid hamnen norr om gården. Enligt muntliga uppgifter brann torpstugan ned strax efter sekelskiftet 18-1900 därefter uppfördes nuvarande bostadshus.

År 1773 karta brukas marken men den är inte bebyggd. Torpet är känt sedan 1814 då det bebos av en f.d. båtsman. På karta från 1856 syns byggnader på platsen för båda bostadshusen, den mindre dock markerat som ekonomibyggnad. Ladugården ligger sydöst om torpstugan, på platsen för dagens ladugård finns en mindre ekonomibyggnad. Ytterligare ett par ekonomibyggnader är utritade. På karta från 1901-06 är endast de två bostadshusen utritade tillsammans med ladugården. Det mindre bostadshuset är fortfarande markerat som ekonomibyggnad och ladugården är nu belägen på samma ställe som idag, väster om bostadshusen. På avmätning vid avsöndringen från Mälby 1924 är situationen densamma men fler ekonomibyggnader är utritade och det mindre bostadshuset är nu markerat som bostadshus, troligen fick det ändrad funktion efter





Figur 58. Lugnet.

Bild 1 (överst till vänster). Ett nytt bostadshus uppfört på platsen för den tidigare torpstugan, vilken brann strax efter sekelskiftet 18-1900. Bild 2 (överst till höger). En av flera bodar ned mot vattnet norr om bostadshuset.

Bild 3 (i mitten till vänster). Ladugården väster om bostadshuset. Bild 4 (i mitten till höger). Ett mindre bostadshus, troligen tillkommet genom ombyggnad av en ekonomibyggnad direkt efter att torpstugan brann efter sekelskiftet 18-1900.

Bild 5 (nederst till vänster). Den maritima anknytningen är synlig även norr om bebyggelsen, med bryggor och bodar.

Bild 6 (nederst till höger) Jordbruksmarken hålls öppen och brukas ännu till stor del.

att torpstugan brunnit. Ännu finns ingen bebyggelse vid viken norr om gården, den har dock tillkommit 1951 då tre mindre ekonomibyggnader syns mellan gården och en ny brygga i norra viken. En utdikning av strandområdet utefter Lugneviken har utökat odlingsmarken under förra hälften av 1900-talet.

### Bedömning

Odlingsmarken hålls öppen och brukas i stor utsträckning. Äldre bebyggelse är delvis bevarad och gården har karaktär av upprätthållet, om än anpassat blandbruk med tydlig maritim anknytning.

## Kanada (27)



Figur 59. Kartor över Kanada.

Bild 1 (överst till vänster). Aktuell begränsning av kulturbistoriskt värdefullt område.

Bild 2 (överst till höger). Utsnitt ur Ekonomiska kartan från 1951.

Bild 3 (nederst till vänster). Utsnitt ur häradskartan från 1901-06.

Bild 4 (nederst till höger). Utsnitt ur 1856 års karta.

### Beskrivning

Torpet Kanada etablerades relativt sent, nämns första gången 1845, och låg då mycket isolerat på norra delen av Sånö. Torpet ligger karaktäristiskt placerat en bit upp från stranden av en vik. Viken som öppnar sig ut mot Björnholmssund är väl skyddad av Gersholmen, bebyggelsen och odlingsmarken ligger i en svag svacka och skyddas mot havet av impediment på norra sidan. Bebyggelsen består av bostadshus, gillestuga, ladugård och ett flertal mindre ekonomibyggnader. Odlingsmarken hålls öppen och brukas ännu. Gården har en tydlig maritim anknytning.

Torpstugan återuppfördes efter en brand 1865, den var då i en våning vilken byggdes på kring 1928 med ytterligare en våning och mansardtak. Ungefär samtidigt tillkom gillestugan genom att ladan och stallet, med ett vagnslider emellan, byggdes ihop. I och med det uppfördes också en ny ladugård.

Utvecklingen kan följas i kartmaterialet. År 1856 syns ladan och stallet separerade nordöst om torpstugan, två mindre ekonomibyggnader är även utritade varav den ena är en strandbod eller nothus. 1901-06 är byggnadsbeståndet det samma men enligt kartan har odlingsmarken utökats något. På avritningen vid avsöndringen 1923 är torpstugan, ladan och stallet avbildade samt en ekonomibyggnad söder om torpstugan. På 1951 års karta är ladan och stallet sammanbyggda, ladugården har tillkommit på södra sidan vägen och ytterligare 7-8 ekonomibyggnader är utritade.



*Figur 60. Kanada.*

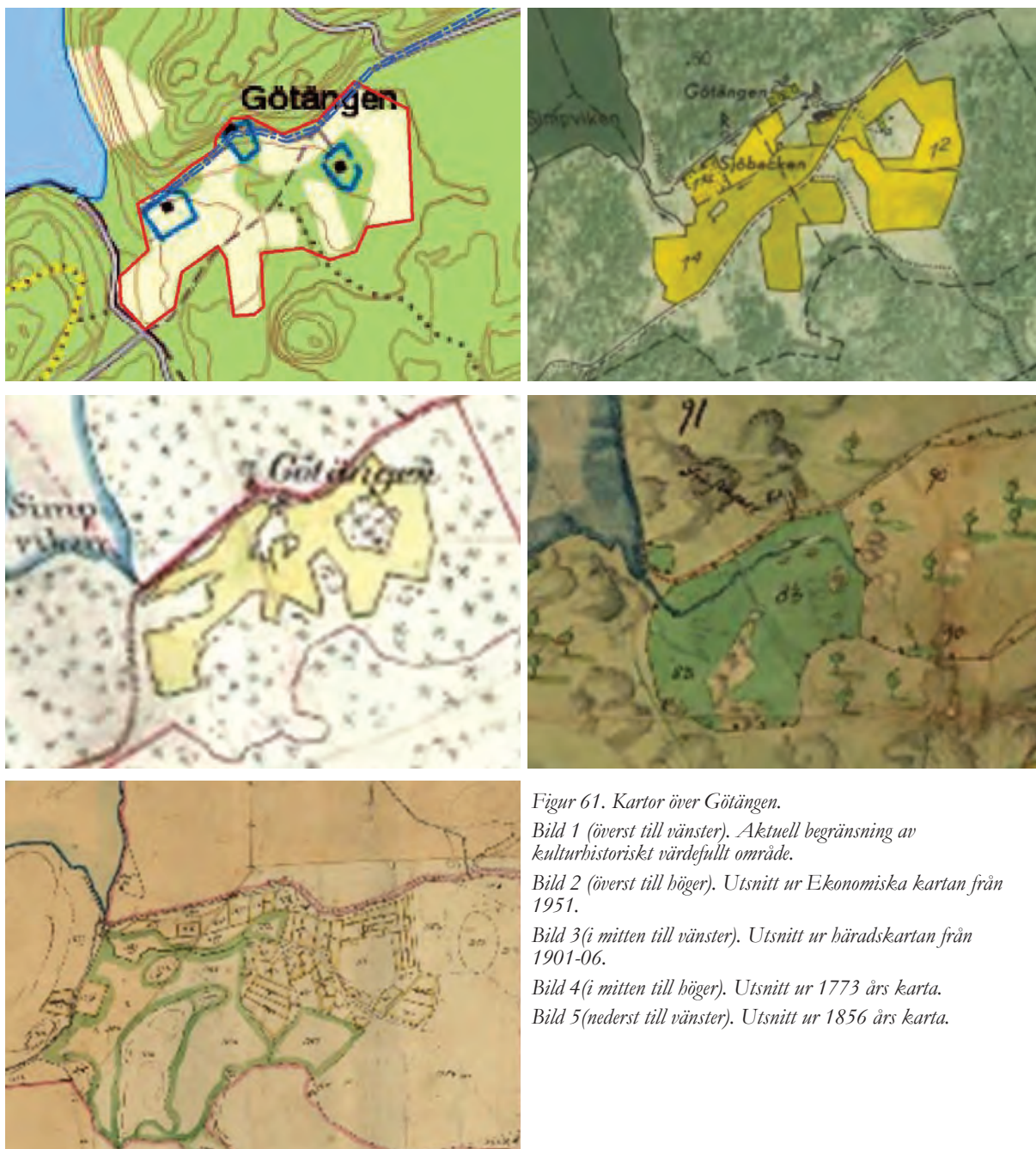
*Bild 1. Torpbebyggelsen sedd från sydöst med bostadshus till vänster, ekonomibyggnader mellan de skyddande impedimenten och åker framför.*

*Bild 2. Torpstugan har byggts på med en övervåning och fått mansardtak.*

### **Bedömning**

Välbevarad torpmiljö i karaktäristiskt strandnära läge med aktivt småskaligt jordbruk och fiske.

## Götängen (15)



Figur 61. Kartor över Götängen.

Bild 1 (överst till vänster). Aktuell begränsning av kulturbistoriskt värdefullt område.

Bild 2 (överst till höger). Utsnitt ur Ekonomiska kartan från 1951.

Bild 3 (i mitten till vänster). Utsnitt ur häradskartan från 1901-06.

Bild 4 (i mitten till höger). Utsnitt ur 1773 års karta.

Bild 5 (nederst till vänster). Utsnitt ur 1856 års karta.

### Beskrivning

Det f.d. torpet Götängen är beläget på sydvästra delen av Muskö, intill den gamla vägen en bit nordöst om Simpviken. Bostadshuset är i två våningar med mansardtak, faluröd locklistpanel, tillbyggt trapphus på östra fasaden och en mindre bakbyggnad på västra fasaden. En mindre ekonomibyggnad, ett utedass och en jordkällare finns i anslutning. Gården ligger på en terrass mellan odlingsmarken och berg. Odlingsmarken var tidigare havsbotten, i form av en vik och tidigare möjligen segelled. Intill terrassen och vägen ligger flera fornlämningar.



Figur 62. Götängen.

Bild 1 (överst till vänster). Götängens torpstuga har moderniserats efter sekelskiftet. Bebyggelseläget är dock det samma och kan med tanke på geografien och fornlämningarna ha en lång kontinuitet.

Bild 2 (överst till höger). Den gamla vägen västerut går tätt intill bostadshuset. Längre bort kan man ana att vägen går rakt över en grav/stensättning.

Bild 3 (nederst till vänster). Jordbruksmarkerna hålls till stordel öppna, möjligen som här för att underlätta jakten.

Bild 4 (nederst till höger). Jordbruksmarken hålls öppen, om än bakom en ridå av unga björkar framför bostadshuset.

På det relativt begränsade området ligger idag tre fastigheter vars historia är något oklar. På kartan från 1773 är marken utnyttjad och stängslad, vägen går ned till Simp Viken där två båthus syns utritade. På kartan har två byggnader ritats in i efterhand vid Götängen och namnet Frustugan skrivits in på kartan. I handlingarna till kartan finns anteckning om att torpet "Frustugan" har anlagts på Mälby hemmans ägor efter att uppmätningarna för kartan genomförts. I husförhörslängden nämns dock Götängen år 1775, inte Frustugan. Senare, 1782-1794 står båda namnen, Frustugan ser dock ut att vara ditskrivet senare och 1794-1802 står "Göthängen eller Frustugan", år 1818-1827 har Götängen strukits över och Frustugan skrivits dit istället. På storskifteskartan från 1820 är torpet benämnt Frustugan och ängen sydväst därom benämnd Götängen.

På kartan från 1856 är syns torpstuga och fem ekonomibyggnader, gården ser ut att vara uppdelad i mangård och fägård, belägna på varsin sida av vägen. År 1901-06 syns samma uppdelning men torpstugan ligger ensam och fägården har fått en annan gruppering. På den östra delen av jordbruksmarken syns en ängslada. Efter 1906, fram till 1951, tillkommer två fastigheter, Sjöbacken längre västerut längs vägen mot Simpviken och en stuga på marken öster om Götängen, marken angavs 1856 som gärdesbacke till Götängen. Båda stugorna är, sett till byggnadsdetaljer, uppförda kring 1930-40 eller möjligen under 1920-talet med förändringar under kommande årtionden. År 1951 har Götängens ekonomibyggnader minskat i antal, tre stycken samt en stor ladugård, kring bostadshuset är anlagt en trädgård.

Uppgifter finns om att Mälby båthus tidigare låg vid Simpviken. På 1773 års karta syns två båthus eller strandbodas, 1856 syns fyra byggnader, nu på stranden och en bit ovanför. På följande kartor är byggnaderna borta.

### **Bedömning**

Miljön kring Götängen är välbevarad och visar på nyttjandet av små odlingsytor. Gårdsläget har lång kontinuitet med intressant kopplingen till fornlämningarna, den tidigare vattenleden, Simpviken och den äldre landsvägen.



*Figur 63. Götängen, Sjöbacken.*

*Bild 1 (överst till vänster). Sjöbacken väster om Götängen tillkom under förstahälften av 1900-talet.*

*Bild 2 (överst till höger). Trädgård och odlingsmark ligger nedanför bebyggelsen.*

*Bild 3 (nederst till vänster). Ett under förstahälften av 1900-talet nytillkommet bostadshus sydöst om Götängen*

*Bild 4 (nederst till höger) Bostadshuset är mycket tydligt uppfört på ett impediment.*

## Norrtorp (25)



Figur 64. Kartor över Norrtorp.

Bild 1 (överst till vänster). Aktuell begränsning av kulturbeskyddat värdefullt område.

Bild 2 (överst till höger). Utsnitt ur Ekonomiska kartan från 1951.

Bild 3 (nederst till vänster). Utsnitt ur häradskartan från 1901-06.

Bild 4 (nederst till höger). Utsnitt ur 1773 års karta.

### Beskrivning

Torpet är beläget på norra sidan av Sånö, precis innan vägen svänger av ned mot Hyttan. Bebyggelsen, som består av torpstuga i 1 ½ våning, källarbod och ytterligare ett par ekonomibyggnader, ligger på båda sidor av en smal remsa med odlingsmark som sluttar ned mot viken. Torpstugan, som har årtal 1908 instansat över förstugan, har en bevarad äldre karaktär trots förändringar. Torpet finns med i husförhörlängderna redan 1727 och löd då under Arbottna. År 1773 var torparen vid Norrtorp skyldig att utföra två dagsverken i veckan för Arbottna säteri.

På 1773 års karta syns tre byggnader kring en gårdsplan i västra kanten av fastigheten, uppställt som corps de logi men det är troligen ladugården som är centrerad, inte bostadshuset. År 1856 har ena "flygelbyggnaden" försvunnit, möjligen flyttats österut där flera byggnader tillkommit. Nere vid viken syns även ett nothus. På 1901-06 års karta ser bebyggelsemönstret ut som 1856 men 1951 har byggnadsbeståndet minskat till ett bostadshus, en ladugård och tre-fyra små ekonomibyggnader. Efter 1951 har ladugården försvunnit, någon ekonomibyggnad har försvunnit en ny har tillkommit. En intressant detalj är den damm som finns på gården, liknande finns vid platsen för torpet på Bjursholmen och uppgifter finns om en ankdamm vid Kanada. Det kan röra sig om en ankdamm även här men det skulle även kunna ha nyttjats som fisksump.





*Figur 65. Norrtorp.*

*Bild 1 (överst till vänster). Torpbebyggelsen sedd från sydöst, tydligt upptryckt mot bakomvarande impediment.*

*Bild 2 (överst till höger). Bostadshuset sett från väster med östra delen av Björnholmsund nedanför i bakgrunden.*

*Bild 3 (i mitten till vänster). Bebyggelsen ligger på båda sidor utefter den odlingsbara marken.*

*Bild 4 (i mitten till höger). Yngre källarbod väster om bostadshuset.*

*Bild 5 (till vänster). En damm finns sydväst om bostadshuset, möjligen en tidigare fisksump eller ankdam.*

Den gamla vägsträckningen löpte i kanten av nuvarande gårdsplan. Jordbruksmarken, i form av åker väster om bebyggelsen och äng mot stranden i öster, är öppet och tydligt utläsbart även om det inte längre brukas.

### **Bedömning**

En något moderniserad torpmiljö i karaktäristiskt strandnära läge. Med välbevarade marker och bebyggelse som delvis bidrar till att skapa intryck av en karaktäristisk fisketorpsmiljö där den begränsade jordbruksmarken har tagits tillvara optimalt.

## Örnstorp (33)



Figur 66. Kartor över Örnstorp.

Bild 1 (överst till vänster). Aktuell begränsning av kulturbistoriskt värdefullt område.

Bild 2 (överst till höger). Utsnitt ur Ekonomiska kartan från 1951.

Bild 3 (nederst till vänster). Utsnitt ur häradskartan från 1901-06.

Bild 4 (nederst till höger). Utsnitt ur 1773 års karta.

### Beskrivning

På en höjdsträckning parallellt med Hammarviken, på vikens västra sida, ligger vad som tidigare var Mickrums båtmanstorp, nr 39 Örnstorp. Torpstugan är en försiktigt om- och tillbyggd ryggåsstuga med ålderdomliga detaljer, bl.a. skorsten av 1700-tals typ och vissa fönster med 1800-tals beslag.

På kartorna från 1700-talet är endast torpstugan avbildad. Även på 1856 års karta, där Ludvigsbergs ägor är avbildade, antyds torpstugan utanför det utritade kartområdet. Kartan från 1901-06 visar torpstugan och en liten ladugård. År 1951 är endast bostadshuset avbildat, i en trädgård.

På kartor från 1750 och 1773 är vägen dragen väster om torpet, därefter nedanför höjden öster om torpet.

Torpet beboddes av båtsmannen Erik Örn som 1757 tillsammans med drängen Erik Månsson sköt ihjäl stadskamrer Segerlund på Arbottna. De dömdes inom kort till att först få högra handen avhuggen, halshuggas och läggas på stegel. Svea hovrätt skärpte dock straffen då de ansåg att Musköborna var "ett hårt folkslag" och ville statuera ett avskräckande exempel. Först skulle männen ställas i halsjärn vid skampåle för allmän bespottning sedan skulle bödelsknekten ge dem 20 par spö. Efter det skulle deras högerhänder huggas av. Slutligen skulle de halshuggas, deras huvuden och händer sättas på pålar och deras kroppar delas i fyra delar och sättas på stegel.



Figur 67. Örnstorp

Bild 1 (överst till vänster). Torpstugan sedd från söder.

Bild 2 (överst till höger). Den höga skorstenen är vanlig under 1700-talet, flera exempel på liknande skorstenar finns på Muskö.

Bild 3 (i mitten till vänster). Fönster med beslag från 1800-talets senare hälft.

Bild 4 (i mitten till höger). Långsmal trädgård söder om torpstugan, till höger kan man ana att berget börjar resa sig.

Bild 5 (till höger). På bilden kan man delvis uppfatta att torpet ligger på en smal terrass på berget, åtminstone syns sluttningen på terrassens östra sida.



### Bedömning

Torpstugan är relativt välbevarad, dimensionerna, konstruktionen och de äldre detaljerna ger byggnaden en ålderdomlig karaktär trots tillbyggnad och viss modernisering. Torpets placering uppe på ett impediment med begränsade odlingsmöjligheter i utkanten av Mickrums ägor visar på hur båtmanstorpens ofta sågs en belastning för bönderna och placerades på mark som var svår att nyttja.

## Hammar (34)



Figur 68. Kartor över Hammar.

Bild 1 (överst till vänster). Aktuell begränsning av kulturbistoriskt värdefullt område.

Bild 2 (överst till höger). Utsnitt ur Ekonomiska kartan från 1951.

Bild 3 (nederst till vänster). Utsnitt ur bäradskartan från 1901-06.

Bild 4 (nederst till höger). Utsnitt ur 1773 års karta.

### Beskrivning

Hammar är det tidigast belagda torpet till Arbottna, det kom dock att lyda under Ludvigsberg efter säteriets tillkomst och efterföljande uppdelning av ön. Det anges vara friköpt innan 1688 då det drogs in av kronan i och med reduktionen och sedan återköpt 1737. Marken har i stort sett samma omfång som vid den tidigaste avbildningen från 1747. Bebyggelsen består idag av ett bostadshus och ladugård från första hälften av 1900-talet samt två uthus. År 1773 var torparen vid Hammar skyldig att utföra tre dagsverken i veckan för Arbottna säteri. Betydelsen av ordet hammar är en naturbeskrivning – stenig höjd, paralleller ska inte dras till järnhantering.

I en undersökning till följd av en ägotvist år 1747 befasts att stugubyggnaden som ligger på mark tillhörande Lida gård och delvis på mark tillhörande Östnora gård lyder under Arbottna. Tidigare har på platsen legat ett ängsvaktartorp tillhörande Lida. På kartan som upprättas vid undersökningen avbildas stugubygget Hammaren med torpstuga och söder därom en ladugård i nord-sydlig längdaxel. På 1773 års karta har tomten samma omfattning men endast torpstugan är avbildad. År 1856 syns däremot förutom bostadshuset en tvärställd tillbyggnad till ladugården, ytterligare tre ekonomibyggnader samt ett båt- eller nothus. År 1901-06 syns endast bostadshuset och ladugården, som nu endast består av den nord-syd sträckta huvuddelen. År 1951 syns två ekonomibyggnader i samma läge som 1856, ett nytt bostadshus, tillkommet mellan 1856 och 1951, samt en ny ladugård, tillkommen mellan 1901-06 och 1951.



*Figur 69. Hammar.*

*Bild 1 (överst till vänster). Bostadshuset sett från trädgården söder om huset.*

*Bild 2 (överst till höger). Bostadshuset, sett från väster.*

*Bild 3 (i mitten till vänster). Ladugården ligger i trädgårdens södra ände.*

*Bild 4 (i mitten till höger). Ladugården sedd från sydväst, Hammarvikens vatten anas till höger om byggnaden.*

*Bild 5 (till vänster). Ett äldre bostadshus, möjligen en drängstuga eller undantagsstuga, ligger väster om bostadshuset.*

### **Bedömning**

Ett av de äldsta, möjligen det äldsta torpet under Arbottna. Bebyggelsen ger ett intryck av en mindre gård från förra hälften av 1900-talet. Marken tillhörande torpet är öppen och i omfång välbevarad sedan åtminstone 1700-tal. Gården har ett exponerat läge vid inloppet till Hammarviken.

## Industrimiljöer:

De industriella lämningarna på Muskö är tämligen få. Berggrunden är av annan art än på närliggande bergsbrukstäta öar som Utö, Djurö och Ornö, varför gruvor aldrig funnits. Provbrytning i modernare tid har förekommit men varken lett till någon fortsatt verksamhet eller gett några omfattande spår. De flesta industriella lämningarna är knutna till Arbottna och Ludvigsberg och tillkomna under 1700- och 1800-talet, så som kvarnar, sågverk och tegelbruk. Bl.a. har det direkt norr om Ludvigsberg legat en ångsåg och en ångdriven kvarn. Det har även funnits salpetersjuderi på ön för kronans tillverkning av sprängmedel. Det upprättades 1639 på Sånölandet, invid Strömssund, den numera ofarbara vattenleden norr om Ekesgarn. Redan 1645 blev salpetersjuderiet emellertid nedlagt, efter att de hus som tillhört saltbruket skulle flyttas till Djurhamn för inackordering av ”sjuka båtsmän vid amiralitetet”. Möjligen har ett saltsjuderi legat på Ekesgarn, byggnaden finns avbildad på en odaterad karta som dock bör vara uppförd efter 1638. Möjligen rör det sig om redan nämnda salpetersjuderi då lägesbeskrivningen för detta inte är helt klar, det troliga är att byggnader fanns på båda sidor, vilket även syns på nämnda karta.

## Hyttan (26)

Som namnet antyder låg tidigare en hytta, troligen en masugn, på platsen. Det tidiga ortnamnsbelägget, från 1475, talar för att hyttan fanns här redan under medeltiden. Detta styrks av att de äldsta lantmäteriakterna, från 1638, inte innehåller någon uppgift om vare sig äldre hytta eller ruin efter densamma. Inte heller jordeboksmaterialet uppvisar någon uppgift om att skatt skulle ha erlagts i järn. Sammantaget är detta en stark indikation på att hyttan sedan länge var ur bruk redan 1638. Det är mycket troligt att hyttan på Muskö är den äldsta kända masugnen i Stockholms län.

Dessvärre visade det sig vid en besiktning av hyttruinen, fornlämning RAÄ 59, som utfördes 1995 att den förstörts eller överlagrats genom vägbreddning eller genom att en vändplan för bussar anlagts över fornlämningen

Till hyttan hörde även en hustomt, fornlämning RAÄ 110, vilken framgår på kartan från 1638. Gården innehades 1694 av friherrinnan Christina Bielkenstierna och vid Levins inköp innan 1773 var det ett frälsehemman ägt av Conrad Johan Stiernheim vars morfar var Mattias Wetverstedt, inspektor vid Utö gruvor. På 1773 års karta syns hus- eller bytomten i samma läge som 1638, läget är likaså identisk med RAÄ 110, Hyttan är då ½ mantal frälse.

Vid besiktningen 1995 registrerades två lämningar av den gamla tomten samt en mindre mängd masugnsslagg längs bäcken upp mot Hyttedammen.

## Bedömning

Själva hyttan – den tidigare masugnen – fornlämning Muskö 59:1, är sannolikt den äldsta kända masugnen i Stockholms län och är i högsta grad intressant ur såväl lokalt som regionalt perspektiv. Det är mycket beklagligt att vägen tycks ha dragits över fornlämningen. Det är oklart i vilken utsträckning detta har påverkat lämningen, om den helt eller delvis raderats eller om vägen endast täcker hela eller del av lämningen. Utöver lämningen av själva hyttan så finns även lämningar av gården, RAÄ 59:2, samt välbevarade agrarmiljöer. Ur historiskt perspektiv är det intressant med den tidigare kopplingen till gruvorna på Utö samt att Hyttan var frälse redan innan gården köptes av Levin.



Figur 70. Kartor över Hyttan.

Bild 1 (överst till vänster). Aktuell begränsning av kulturhistoriskt värdefullt område. Bild 2 (överst till höger). Utsnitt ur Ekonomiska kartan från 1951. Bild 3 (nederst till vänster). Utsnitt ur häradskartan från 1901-06. Bild 4 (nederst till höger). Utsnitt ur 1773 års karta.



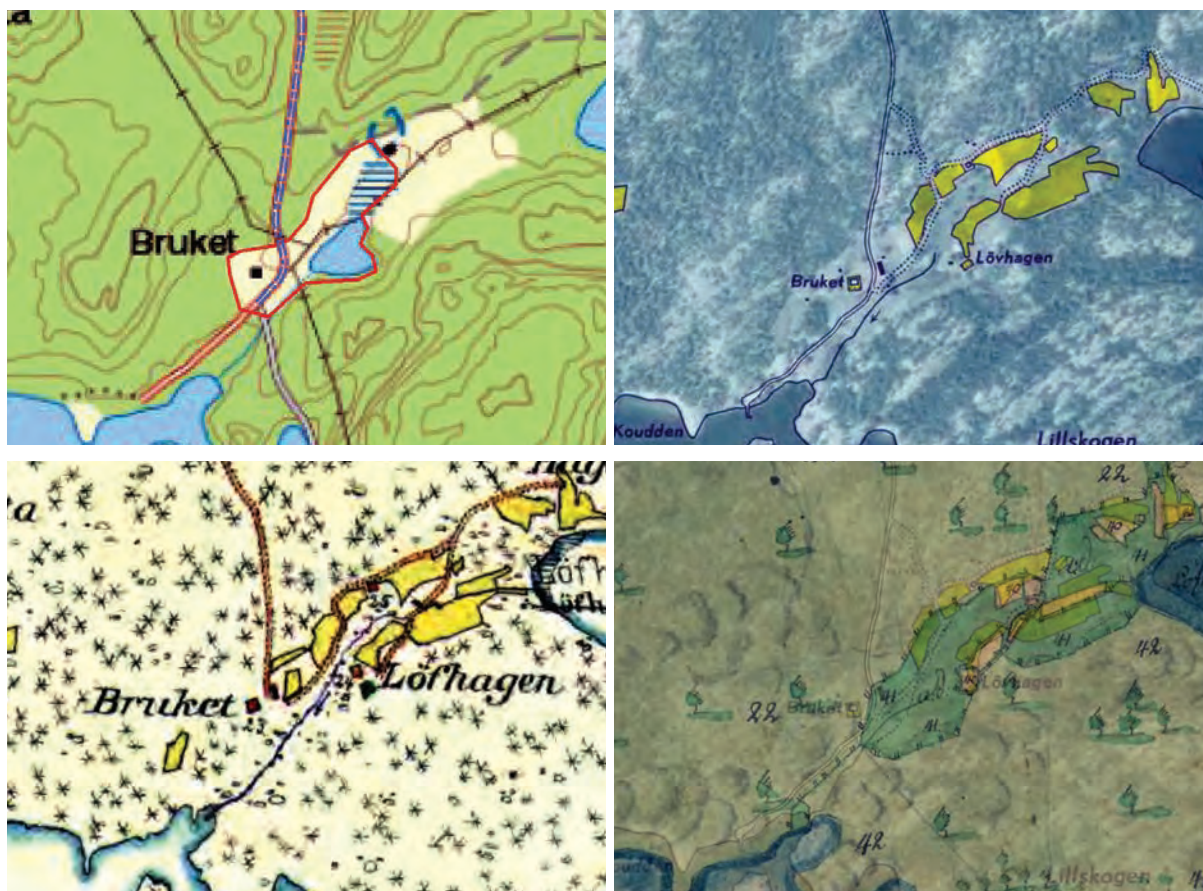
Figur 71. Hyttan.

Bild 1 (överst till vänster). Endast agrarlämningar är synligt kvar efter Hyttans hemman, här intill viken söder om Hyttans tidigare gårdsläge.

Bild 2 (överst till höger). Bevarad jordbruksmark sydöst om Hyttan.

Bild 3 (till vänster). Yngre bebyggelse i anslutning till Hyttans tidigare läge.

## Bruket (8A)



Figur 72. Kartor över Bruket. Bild 1 (överst till vänster). Aktuell begränsning av kulturhistoriskt värdefullt område.

Bild 2 (överst till höger). Utsnitt ur Ekonomiska kartan från 1951. Bild 3 (nederst till vänster). Utsnitt ur häradskartan från 1901-06. Bild 4 (nederst till höger). Utsnitt ur 1773 års karta.

Namnet Bruket kommer från Lövhaga tegelbruk som tidigare låg på platsen. Tegelbruket anlades 1839 och var i drift fram till 1880. Det påtagligt djupa bostadshuset är en f.d. arbetarbostad för de anställda vid tegelbruket. Byggnaden har en ingång på varje långsida och utgjorde troligen bostad för minst fyra familjer. Byggnaden uppges vara uppförd i tegel med korsvirkesteknik. Öster om bostadshuset, på andra sidan vägen, ligger en ladugård uppförd år 1900. Nordväst om bostadshuset finns en enkel timrad bod med laxknutar och tillbyggt hemlighus. Tidigare låg en likadan eller liknande arbetarbostad nordöst om ladugården. Enligt boende i området övergavs byggnaden på 1930–40-talet och väggarna fanns kvar in på 1950-talet, då hade taket dock rasat in. Öster om vägen, söder om ladugården, norr om korsningen finns vad som ser ut som två terrasseringar – en på var sida om ett kraftigt dike. Möjligen kan en byggnad med behov av vattendrift bunden till tegelbruket stått på platsen. I norra delen av den västra terrasseringen finns en jordkällare.

Tidigare odlingsmark finns i anslutning till platsen för det tidigare bostadshuset nordöst om ladugården samt sydväst om det bevarade bostadshuset. Vattendraget ser ut att ha ändrats genom en fördämning jämfört med de äldre kartorna. Om tegelbruket nyttjade vattendrift kan möjlighet till reglering av vattnet dock funnits även på 1800-talet. I nära anslutning till platsen finns möjlighet till utskeppning av varorna från tegelbruket. Uppgifter om tegelskeppare är återkommande i husförhörlängderna och muntliga uppgifter berättar om att en tegelskeppare vid bruket lät uppföra den lilla stugan öster om Bruket, på norra delen av torpet Lövhagens mark.





Figur 73. Bruket. Bild 1 (överst till vänster). Den f.d. arbetarbostaden vid Lövhagens tegelbruk, sedd från söder.  
 Bild 2 (överst till höger). Sett från sidan, här östra gaveln, så ser byggnaden ovanligt bred ut.  
 Bild 3 (i mitten till vänster). Förklaringen är den spegelvända lösningen med entréer och lägenbeter mot både norr och söder.  
 Bild 4 (i mitten till höger). Ladugården på östra sidan av vägen och bostadshuset på västra sidan, i bildens högra del.  
 Bild 5 (nederst till vänster). Ladugården sedd från sydväst.  
 Bild 6 (nederst till höger). Liten bod med sidobyggt dass.

Enligt boende i området är flera av torpen uppförda av tegel från tegelbruken, bl.a. Hagalund.



Figur 74. Bruket. Bild 1. Terrass söder om bebyggelsen. Bild 2. Öster om ladugården finns öppen tidigare jordbruksmark och lämningar av ytterligare en arbetarbostad.

### Bedömning

Bruket eller Lövhaga tegelbruk synliggörs i stort sett endast av bostadshuset, den f.d. arbetarbostaden, och ladugården. Kring dessa byggnader, vilka i sig utgör ett ur lokalt perspektiv mycket betydelsefullt industri- och samhällshistoriskt inslag, finns en bevarad kulturmiljö med odlingsmark och bebyggelse lämningar. Bostadshuset redovisar i sig hur praktiska tillämpningar av rumsindelning och planstruktur användes av ekonomiska skäl vid uppförandet av arbetarbostäder. Lämningarna från själva tegelbruket att betrakta som fast fornlämning då det tillkommit innan år 1850.

## Valinge kvarn (inom 1)

Valinge kvarn nämns i den första husförhörlängden för Muskö från 1722. Det är oklart när kvarnen tillkom, den syns inte på 1638 års karta men finns som sagt 1722 och syns även på 1773 års karta, då syns även bl.a. en vindmölla på berget sydöst om kvarnen. Öster om platsen för kvarnen ligger Valingestugan vilken troligen utgjorde bostad för mjölnaren och eventuellt för arbetskraften. Byggnaden är moderniserad men med bibehållen ålderdomlig prägel.

Lämningen av kvarnen är synlig nedanför branten, inte långt ifrån vägen och stranden. Två kvarnstenar ligger vid bäcken intill infarten till Valingestugan. Ytterligare en kvarnsten är placerad inne i trädgården till Valingestugan och fungerar som solur. På terrassen ovanför branten finns syllstenarna av en såg. En grävd, vinklad ränna för vattendriften av sågen syns tydligt väster om lämningen från sågen. För driften av kvarnen finns en tillmakad eller huggen ränna i berget vilken bildar en smal cirka 3 meter djup ravin.

### Bedömning

Miljön kring Valinge kvarn med välbevarad mjölnarstuga och industriella lämningar från såg, vindmölla och kvarn, inte minst den huggna eller tillmakade rännan, är betydelsefull för att belysa en viktig del av Muskös historia. Det är en av få industriella miljöer på Muskö och har som kvarn varit av största vikt för samhället. Platsen har även länge varit en knutpunkt för färjetransporterna till och från ön. De industriella lämningarna är att betrakta som fast fornlämning då de är tillkomna före 1850.



Figur 75. Valinge kvarn

Bild 1 (överst till vänster). Torpbebyggelsen sedd från nordväst med bostadsbus till vänster och de två ekonomibyggnaderna till höger, ned mot stranden. Bild 2-7. Rester av kvarn och kvarnån.

## Tegelbruk vid "stäket" - Jennyhill (29)

Ett tegelbruk, tillhörande Ludvigsberg, har legat på östra stranden av kanalen, nedanför och söder om platsen för nuvarande Jennyhill. På 1773 års karta avbildas flera byggnader och på 1750 års karta, avritad 1838, finns uppgifter om de olika funktionerna, tegelugn, torkhus, timsten (sotur), lerbråk och sandgrop. Platsen hålls idag öppen i form av en äng eller gräsmatta. Jennyhill (29) ingick i den från Ludvigsberg avstyckade lägenheten Ålderstam och kom att bli en egen fastighet 1925 genom testamente då Ålderstam delades i Jennyhill och Rummet.

### Bedömning

På platsen bör finnas lämningar efter tegelbruket i form av: ugn, torklador, lergropar m.m. även om de idag kan vara svåra att se i markytan. De industriella lämningarna är att betrakta som fast fornlämning då de är tillkomna före 1850. Jennyhill är en av de bättre bevarade lägenheterna från sekelskiftet 18-1900 på Muskö. Bebyggelsen har en prägel av sommarnöje och dess placering och utformning berättar om behovet av anpassning till landskapet.



Figur 76. Jennyhill.

Bild 1 (överst till vänster). Jennyhill med lusthus till vänster, sett från sydväst.

Bild 2 (överst till höger). Bostadshuset, sett från nordväst.

Bild 3 (i mitten till vänster). Lusthuset beläget på en bergsnalle.

Bild 4 (i mitten till höger). Bod i två våningar och jordkällare placerat i en brantslutning.

Bild 5 (till vänster). Öppen mark sydväst om Jennyhill, tidigare låg bl.a. här ett tegelbruk.

## Militära områden

### Älvsnabben (28)

Den militära närvaron vid Muskö med omgivningar har en lång historia. Anledningen till den tidiga etableringen är naturhamnen som bildas mellan öarna Älvsnabben, tidigare kallad Färholmen, Bjurshagen, Kapellholmen och Gubbholmen. Naturhamnen, kallad Älvsnabben, är strategiskt placerad, tillgänglig från flera håll, skyddad från vind och sjö samt relativt djup. Älvsnabben är nämnd redan under 1200-talet och har varit betydelsefull för sjöfarten, såväl militär som civil, även innan medeltiden.

Under en period av 1400-talet använde sig Erik av Pommern, som bland annat försörjde sig på sjöröveri, Älvsnabben för att överfalla framförallt Hansans och Tyska Ordens skepp och för tillfångatagandet av bl.a. rådsherren Bo Knutsson Griphufvud.

Under början av 1500-talet nyttjades hamnen av danska flottan, vid Kristians II försök att ta makten i Sverige. Något som minner om det är namnet Jutholmen, eller Jutnabben, på ön Älvsnabbens norr ände som kommer av att de avlidna danskarna eller ”jutarna” begravdes på platsen.

Det egentliga militära nyttjandet av Älvsnabben startade under Gustav Vasas regering. Vasa skapade 1522 Sveriges första flotta, bestående av tio ombyggda koggar inköpta från Lübeck, och stärkte sjöförsvaret. Nya baser utformades, såväl varv som strategiskt placerade uthamnar, normalt i Skärgårdens ytterkant. Den främsta av dessa uthamnar, eller örlogsbaser, var Älvsnabben som även fungerade som svenska flottans uppsamlingsplats, en position som kom att bibehållas fram till 1680-talet. Efter att Sverige erövrat Blekinge från Danmark 1658 erhöles möjlighet till en mer isfri hamn och flottbas. Karlskrona anlades 1680 med ett mer strategiskt läge för perioden, nära Danmark och europeiska kontinenten.

Efter den Ryska flottans härjningar av Stockholms skärgård under det stora Nordiska kriget 1700-1721 kom försvaret av Stockholm åter i fokus. Under Svensk-ryska kriget 1788-90 anlades två kanonbestyckade försvarsanläggningar på öarna vid Älvsnabben, en på ön Älvsnabben och en på Gubbholmen.

Utom försvarsanläggningarna finns inga direkta militära lämningar på öarna. En begravningsplats avsedd för flottans manskap finns på Kapellholmen, vars namn kommer från ett tidigare kapell som även det var uppfört för flottan. På Älvsnabben finns dock civila lämningar i form av en gård, ett bränneri, en sjökrog och en optisk telegrafstation.

Under andra hälften av 1800-talet kom den tekniska utvecklingen att leda till att Älvsnabbens funktion som militär hamn inte längre var aktuell. Cirka hundra år senare kom dock Muskö återigen att inhysa en av Sveriges främsta örlogsbaser, denna gång i huvudsak insprängd i berget.

Älvsnabben är utpekad som riksintresse för kulturmiljövården enligt 3 kap. 6§ miljöbalken.

## Musköbasen

Med andra världskriget och kärnvapenbombningarna av Hiroshima och Nagasaki i färskt minne tillsattes 1948 den så kallade örlogsbasutredningen. Örlogsvarvet, då beläget på Skeppsholmen i centrala Stockholm, sågs som ett tänkbart kärnvapenmål och en flytt sågs som nödvändig. Utredningen lade 1951 fram sitt betänkande, med förslaget att Örlogsvarvet i Stockholm skulle flyttas till Muskö, eller närmare bestämt in i Djupskåraberget på sydvästra delen av ön. Två år senare fattade regeringen beslut om flytten, arbetet med att spränga ut anläggningen hade dock inletts redan 1950. Musköbasen, den svenska marinens nya strategiska bas invigdes 1969, efter att 1,5 miljoner kubikmeter berg sprängts ut. Som en följd av beslutet att bygga Musköbasen uppfördes den 3 kilometer långa Muskötunneln för att säkra transporter till och från basen. Tunneln invigdes 1964.

Den underjordiska delen av Musköbasen täcker en yta stor som Monte Carlo, med ett vägsystem på cirka två mil. I berget finns ett helt samhälle med trevåningshus, skeppsverkstäder, förråd, kontor, krigssjukhus, matsalar, reningsverk och tre underjordiska fartygsdockor.

Den militära närvaron på Muskö har lett till att stora arealer är eller har varit avspärrade. Detta har bidragit till att ett antal kulturmiljöer bevarats. Själva avspärrningarna utgör ett påtagligt inslag i landskapet och skär av åtkomsten av vissa kulturmiljöer. Samband mellan miljöer har kapats och avspärrningarna har i viss mån även haft en direkt fysisk påverkan på kulturvärdena.

## Övriga bevaransvärda miljöer och bebyggelse

Förutom de ovan nämnda delområdena finns ytterligare kulturlandskap och bebyggelse av intresse för kulturmiljön. Det handlar om äldre gårdar och torp där delar av kulturlandskapet, och då främst åker/inägomark, är synligt i dagens landskap, men där äldre byggnader saknas eller är alltför ombyggda. Dessa platser är: Tuppudden (6), Rännsvik (7B), Lövhagen (8B), Broga (17), Sånö by (20), Ekesgarn (23), Bjurshagen (24), Snörom (31), Udden (32) och Näsängen 35).

Dessutom bör det gamla missionshuset vid Hammarvägen samt Fridäng nämnas (figur 77). Vidare finns anläggningar och byggnader med maritimanknytning runt om ön, dessa har dock inte kunnat inkluderas i denna inventering.



*Figur 77. Fridäng och missionsbuset*

*Bild 1 (överst till vänster). Äldre ladugård i anslutning till Fridäng. (Modernare stuga till vänster i bilden).*

*Bild 2 (överst till höger). Vägen passerar en sammanhållen miljö med Fridäng på ena sidan och en mindre stuga på andra. I anslutning ligger även ladugården samt ett äldre f.d. missionsbus*

*Bild 3 (i mitten till vänster). Fridäng från söder.*

*Bild 4 (i mitten till höger). Ett f.d. missionsbus, sett från nordväst.*

*Bild 5 (nederst till vänster). Missionsbuset sett från öster.*

*Bild 6 (nederst till höger). Båtbus vid Hammarvikens västra strand.*

## Bevaransvärda vägmiljöer (36-38)

Det äldre vägnätet på Muskö hade det gamla kapellet och närliggande Skarpa by som sammanstrålningspunkt.

Det finns flera intressanta och kulturhistoriskt värdefulla vägsträckningar i varierande skick. En del har tagits upp i dagens moderniserade vägnät, ofta dock med bibehållen småskalighet, en del nyttjas som stigar och gångvägar, en del sträckor har försvunnit och vissa har synbart försvunnit eller håller på att helt återtas av naturen.

Endast ett par av dessa sträckningar har uppmärksammats i denna inventering genom att markeras på kartan, här efter nämns ytterligare ett par, det ska dock poängteras att dessa inte är de enda.

På kartan är markerat:

Den gamla vägen mellan Skarpa och Mälby låg i hagmarker strax norr om Klockarbergen. Vägen är bitvis tydligt urskiljbar, bitvis försvunnen och vissa sträckor är bevarade endast som en stig. Vägen användes långt in på 1900-talet, då föregångaren till den moderna Muskövägen redan var anlagd, men på grund av den sumpiga marken var den under höst och vår ofta i så dåligt skick att man föredrog den gamla vägen. Vägen har fortsatt västerut till och förbi Götängen (36). Denna sträcka är delvis bevarad som hålväg, intill den eventuella järnåldersgraven Muskö 15:1.

Vägen mellan Arbottna och kyrkan löpte åtminstone sedan 1700-talet, norr om Arbottna, i gränsen mellan åker och ängsmark tills den vid Snörom löpte mellan Kapellskogen och Fruängen för att sedan vika av in i skogen vid Prästmalmen - en väg som har samma sträckning än i dag (37). Söderut förband vägen Arbottna med Bruket och fiskartorpen vid kusten.

En del av vägen mellan Sund och Sånö finns bevarad, dels som tillfartsväg till bebyggelse dels som tynande skogsstig med stor risk för att helt raderas ut (38).

Andra uppmärksammade sträckor är:

Vägen mellan Valinge by och Skarpa, som i stort sett ännu i dag har samma sträckning, tillkom efter anläggandet av Ludvigsberg. Tidigare löpte vägen norr om Valinge träsk, den utgick från bryggan vid Valinge varefter den delade sig mot Mälby och Mickrum. Från Mickrums Norrgård följde vägen skogsbrynen öster om Kroksberget och Valinge träsk, ned mot Skarpa.

En vägsträckning norr om kyrkan drogs genom Oxhagen, väster om nuvarande villaområde, fram till Ludvigsberg, där den anslöts till Valingevägen. På en del av sträckan, i Altorpsvägens anslutning till Skarpavägen, syns ännu resterna av en ensidig välväxt ekallé.

Från Stäket ledde vägen förbi båtsmanstorpet Örnstorp, vidare över Östergårdsbackar - Mickrums Östergård - och längs skogskanten söderut till Skarpa.

En väg mellan Arbottna och Skarpa gick ner mot "Maren", som då kallades Arbottna Träsk, förbi Tuppudden och genom skogen förbi Prästgården och fram till Skarpa By och Kapellet.





*Figur 76. Vägmiljöer.*

*Bild 1 (överst till vänster). Bruketvägen är småskalig och slingrig med bibehållen äldre karaktär trots asfaltsbeläggning.*

*Bild 2 (överst till höger). Ytterligare en sträcka av Bruketvägen.*

*Bild 3 (i mitten till vänster). Kyrkbackens obelagda sträckning väster om kyrkan.*

*Bild 4 (i mitten till höger). Gamla vägen väster om Götängen, löper tydligt så nära berget som möjligt.*

*Bild 5 (till höger). En bevarad del av Ludvigsbergs kyrkväg, med ensidig ekallé, mellan Skarpavägen och Altorpsvägen.*

# Rekommendationer om skydd och fördjupningar

## Kulturlandskapet och äldre bebyggelse

Muskö har till stora delar ett välbevarat och synligt kulturlandskap, som speglar historien från förhistorisk tid och fram till idag. Landskapet präglas av agrar verksamhet där såväl 1600-talet som 1900-talet tydligt kan spåras, men även äldre perioder som förhistorien/järnåldern. Detta gäller såväl de stora centrala byarna och säterierna som de mindre gårdarna och de yngre torpen. Här finns spår av hur de marina näringarna, d.v.s. jakt och fiske, har använts under olika perioder, tydligast i de torp som anläggs under säterierna Arbottna och Ludvigsberg och som har fiske som en grundläggande del av sin försörjning. Det finns många exempel på äldre bebyggelse vilka tillsammans med sitt läge i landskapet väl återspeglar Muskös historia. Här finns också rester av tidig industri i form av bl.a. hytta och tegelbruk. De delområden som har valts ut i denna rapport representerar/återspeglar på olika sätt dessa olika företeelser och perioder.

Här ska även Muskös strategiska läge genom tiderna poängteras. Det syns bl.a. i den kustfarled, som är känd sedan medeltiden som Kung Valdemars farled eller Itinerarieleden. Betydelsen av sjöfarleder märks redan under den yngre järnåldern i form av de tre gravfält, som är lokaliserade till farleden mellan Muskö och Sånö.

## Skydd

I Sverige behandlas kulturhistoriska värden i främst: plan- och bygglagen, kulturmiljölagen och miljöbalken. Nedan nämns de för kulturmiljöerna i denna inventering aktuella kapitlen och paragraferna. Utöver dessa tre finns även ett antal förordningar och föreskrifter, som bl.a. berör planer och områdesbestämmelser men även fornlämningar, byggnadsminnen och kyrkliga kulturminnen.

I plan- och bygglagen, PBL, regleras god helhetsverkan, varsamhet vid planläggning, bygglov och underhåll samt förvanskningförbud (2 och 8 kap.). Enligt PBL 2 kap. 6 § så ska ändring av befintlig bebyggelse och uppförande av ny bebyggelse utformas och placeras på ett sätt som är lämpligt med hänsyn till stads- och landskapsbilden, natur- och kulturvärden på platsen och intresset av en god helhetsverkan. Vidare så ska bebyggelseområdets särskilda historiska, kulturhistoriska, miljömässiga och konstnärliga värden skyddas. Ändringar och tillägg i bebyggelsen ska göras varsamt så att befintliga karaktärsdrag respekteras och tillvaratas. All bebyggelse omfattas av plan- och bygglagens krav på varsamhet vid ändring, enligt PBL 8 kap. 17 §. Detta innebär att ”Ändring av en byggnad och flyttning av en byggnad ska utföras varsamt så att man tar hänsyn till byggnadens karaktärsdrag och tar till vara byggnadens tekniska, historiska, kulturhistoriska, miljömässiga och konstnärliga värden.” Byggnader som är särskilt värdefulla från historisk, kulturhistorisk, miljömässig eller konstnärlig synpunkt har ett förstärkt skydd, enligt PBL 8 kap. 13 §, och får inte förvanskas. Skyddet gäller även bygglovspliktiga anläggningar, tomter som omfattas av skyddsbestämmelser i detaljplan eller i områdesbestämmelser, allmänna platser och bebyggelseområden. I PBL 8 kap. 14 § anges att ett byggnadsverk ska hållas i vårdat skick och underhållas så att dess utformning och tekniska egenskaper i huvudsak bevaras. Underhållet ska anpassas till omgivningens karaktär samt att byggnader och andra anläggningar som är särskilt värdefulla från historisk, kulturhistorisk, miljömässig eller konstnärlig synpunkt, ska underhållas så att deras särskilda värden bevaras. I PBL 8 kap. 9 § finns även krav på

tomter, allmänna platser och andra områden. En obebyggd tomt som ska bebyggas ska ordnas på ett sätt som är lämpligt med hänsyn till stads- eller landskapsbilden och till natur- och kulturvärdena på platsen. Tomten ska ordnas så att naturförutsättningarna tas till vara, så långt det är möjligt.

I kulturmiljölagen, KML, skyddas fornminnen, byggnadsminnen och kyrkliga kulturminnen (2, 3 och 4 kap. i KML). Alla fornminnen från före år 1850 är skyddade enligt denna lag, liksom Kyrkobyggnader, kyrkotomter och begravningsplatser tillkomna före 1940. Kyrkobyggnader som invigts för Svenska kyrkans gudstjänst före den 1 januari år 2000 är skyddade, frikyrkobyggnader m.m. omfattas sålunda inte. Inte heller omfattas prästgårdar eller liknande som ibland finns i en traditionell kyrkomiljö. Bestämmelserna i kulturmiljölagen om begravningsplatser omfattar också andra byggnader på begravningsplatsen än kyrkobyggnader samt fasta anordningar såsom murar och portaler. På Muskö skyddas ett större antal fornlämningar samt kyrkan med begravningsplats och klockstapel av kulturmiljölagen. Lagen omfattar även ännu inte registrerade lämningar, av vilka några har tagits upp i denna rapport: bl.a. industriella lämningar och gårds-/bytomter till Skarpa, Mikrum och Valinge byar. Agrara lämningar, t.ex. röjningsrösen, har oklar datering och fornlämningsstatus, men kan i flera fall täcka gravar. Detaljstudier av äldre kartor kan avgöra om ytor/inägomark har fått ändrad användning, och därmed är fossil åkermark, d.v.s. fornlämning.

I miljöbalken finns bestämmelse om riksintressen för kulturmiljövården (3 och 4 kap. i MB). MB 3 kap. 6 § anger att riksintressen för kulturmiljövården skall så långt möjligt skyddas mot åtgärder som kan påtagligt skada natur- eller kulturmiljön. I MB 3 kap. 10 § anges att om ett område är av riksintresse för flera oförenliga ändamål, skall företräde ges åt det eller de ändamål som på lämpligaste sätt främjar en långsiktig hushållning med marken, vattnet och den fysiska miljön i övrigt. Behövs området eller del av detta för en anläggning för totalförsvaret skall försvarsintresset ges företräde. Området kring Älvsnabben, inbegripet öarna Älvsnabben, Kapellholmen, Gubbholmen, södra delen av Bjurshagslandet (inklusive delområde 24) samt ett antal mindre öar, är förklarad som riksintresse för kulturmiljövården. Nämnas bör även att stora delar av Muskö, främst de södra delarna, är av riksintresse för totalförsvaret.

## Rekommendationer

De i denna inventering utpekade kulturmiljöerna på Muskö har ett stort kulturhistoriskt värde vilket motiveras i respektive bedömning. De stora kulturhistoriska värden som de utpekade miljöerna representerar återfinns dels i bebyggelsen, men i synnerhet i den yttre miljön - landskapet. Ett långsiktigt bevarande av kulturlandskapets värdebärande karaktärsdrag bör därför ske parallellt med skydd av bebyggelse. Landskapets betydelse har delvis sin motivering i att bebyggelselagena ofta har längre användningstid än själva bebyggelsen och att kulturlandskapet, i form av bl.a. brukningsmark, i sin tur har en ännu längre kontinuitet, sannolikt med rötterna i förhistorisk tid. Landskapet kan också innehålla karaktärsdrag som återspeglar specifika fenomen och tidsperioder.

De här redovisade miljöerna bör på sikt skyddas i detaljplan eller genom områdesbestämmelser. Vid detaljplanering som påverkar de utpekade områdena ska särskild hänsyn tas till kulturmiljövärden med hjälp av skydds- och varsamhetsbestämmelser samt utökad lovplikt. För vissa kulturmiljöer som idag inte ingår i detaljplanerade områden bör områdesbestämmelser upprättas. Inför framtagande av bestämmelser bör – med den översiktliga kulturmiljöinventeringen som utgångspunkt – fördjupade undersökningar göras där förslag till skydds- och varsamhetsbestämmelser preciseras.

Förutom de generella skydd som PBL och KML omfattar (se ovan) så ska bebyggelse som utpekats i inventeringen, i framtida planering, beaktas som särskilt värdefull och handläggas enligt PBL 8 kap. §13.

Utöver detta föreslås en anpassad hantering av Muskös kulturmiljöer, delvis utifrån den kategorisering som gjorts av dessa.

För områden med *innehållsmässig och kronologisk komplexitet*, centralområdet och Götängen, föreslås att områdesbestämmelser utformas. Det är viktigt att dessa områden beaktas som en helhet, men att hänsyn även tas till de ingående delarna, d.v.s. byggnader, fornlämningar och kulturlandskap. När det gäller landskap så föreslås att särskild hänsyn tas till framför allt de södra delarna av Skarpa och Mälby (bytomt, väg, kapellplats m.m.), Mikrums norra delar (gårdtomter, väg m.m.), Valinge (kulturlandskap, kvarnlämning m.m.) samt området runt Ludvigsberg.

*Torpmiljöerna* har tillsammans betydelse som delar av en helhet, ingående i en större grupp belyser de torpsystemets funktion och innebörd för en betydande del av det svenska samhällets ekonomiska struktur. Det är önskvärt att i största möjliga utsträckning bevara dessa. Dessutom har *enskilda torpmiljöer* ett särskilt värde på grund av att de är välbevarade. Detta gäller framför allt Bergvik, där det finns ett kontinuerligt brukande, men i någon mån även Kanada, Lugnet, Götängen, Bakom, Hagalund och Torsnäs, vilka har en bevarad landskapsmiljö.

Möjligheten till skydd av vägmiljöer varierar beroende på vilket huvudmannaskap som gäller.

## **Ny bebyggelse**

Generellt så ska ny bebyggelse inte uppföras på gammal åker-, ängs- eller hagmark. I första hand bör ny bebyggelse uppföras i form av småhusbebyggelse i anslutning till impediment eller som förtätning av befintliga småhus- eller sommarstugeområden där så är lämpligt. Den nya bebyggelsen anpassas geografiskt, storleksmässigt och arkitektoniskt till topografin och kringliggande bebyggelse. Genom att beakta topografin tas även hänsyn till kulturlandskapets former. Det gäller även anpassning av höjden på bebyggelsen i förhållande till landskapets och vegetationens höjd.

Om en förtätning av sommarstugeområdena skulle komma att bli aktuell bör det föregås av en kulturmiljöinventering. Lämpliga områden för förtätning eller nyetablering av bebyggelse skulle kunna vara Guldboda, Musköhavsbad, Herrstugan, Torpa skog och andra småhusområden på Sånö. Som lämpligt för nyetablering av bebyggelse ses området norr om Malmavägen mellan Muskövägen och Arbottna.

## **Fördjupningar**

För att öka kunskapen kring Muskös kulturlandskap skulle ytterligare insatser kunna vara inventering av sportstugeområdena, äldre vägar, anläggningar och bebyggelse med maritimanknutning samt arkeologisk inventering av Muskö.

# Referenser

## Kart- och arkivmaterial

### Länsstyrelsernas Karttjänster (WebbGis)

#### Lantmäterimyndighetens arkiv

Rågångsåtgärd 1838, Kopia av jordägarens exemplar av år 1750 över Skarpa och Mickrum, 01-mus-13

Arealavmätning 1856-59 (godkänd 1863), Ludvigsbergs ägor, 01-mus-16

#### Lantmäteristyrelsens arkiv

Hyttan nr 1, Geometrisk avmätning 1694, C9:46

Mickrum nr 1-4, geometrisk avmätning 1638, A65-11:c:97-98

Rummet nr 1, geometrisk avmätning 1638, A65-13:c:100

Skarpa eller Ludvigsberg nr 1-4, geometrisk avmätning 1638. A65-14:c:97-98

Sånö nr 1-2, geometrisk avmätning 1638, A65-16:c:103-104

Torpet nr 1, geometrisk avmätning 1638, A65-17:c:100

Valinge nr 1-2, geometrisk avmätning 1638, A65-18:c:96

#### Rikets allmänna kartverks arkiv

Ekonomiska kartan 1951:

J133-9i9g53, Ludvigsberg

J133-9i8g53, Muskö

J133-9i8h53, Älvsnabben

J133-9i9h53, Björnholmen

J133-9i8f53, Herrö

Häradsekonomiska kartan 1901-06, J112-67-15

Häradsekonomiska kartan 1901-06, J112-67-10

#### Sveriges geologiska undersökning (SGU)

Berggrundskarta, automatiskt framställd från SGU:s databas 2015-12-16, id-nr. OqvDPMelfC.

Jordartskarta, automatiskt framställd från SGU:s databas 2015-12-16, id-nr. 8mLzxBujXf.

#### Riksantikvarieämbetet

Antikvarisk-topografiska arkivet (ATA)

FMIS/Fornsök

#### Statens Historiska museum (SHM)

Sök i samlingarna. Inv.nr. 25004. <http://mis.historiska.se/mis/sok/sok.asp>.

#### Stockholms stadsarkiv

Muskö kyrkoarkiv, SE/SSA/1539, Husförhörslängder, AI/1-18, .AII a/1-4.

## Litteratur

- Björkman, L. G. 1972. Ludvigsberg. En herrgård i Stockholms skärgård. Stockholm.
- Byström, G. 1996. Utö bergslagsområde. En sammanställning över de bergshistoriska lämningarna i Dalarö, Djurö, Muskö, Nämndö, Ornö, Tyresö, Utö, Västerhaninge och Österhaninge socknar. Atlas över Sveriges bergslag. Jernkontorets Bergshistoriska utskott, serie H 104. Stockholm.
- Högberg, L. 2007. Muskö. En örlogsbas i berget. Skurup.
- Edenmo, R, Larsson, M, Nordqvist & Olsson, E. 1997. Gropkeramikerna - fanns de? Materiell kultur och ideologisk förändring. I: Regionalt och interregionalt. Stenåldersundersökningar i Syd- och Mellansverige. Red: Larsson, M. & Olsson, E. Arkeologiska undersökningar, Skrifter nr 23. Riksantikvarieämbetet. Stockholm.
- Pettersson, M. & Wikell, R. 2006. Mesolitiska boplatser i Stockholms skärgård. Fiske och säljakt på utskären under 10000 år. Fornvännen 101. Stockholm.
- Rydberg, K. J. 1951. Musköminnen. Anteckningar från sekelskiftet. Årsbok för kulturhistoriska föreningen i Södertälje, Täljebygden, 1951, sid. 50-56. Södertälje.
- Spens, E. 1929. Älvsnabben. Tidskrift i Sjöväsendet, sid. 107-125.
- Schierbeck, A. 1998. Mesolitikum och järnålder på södra Södertörn. Arkeologisk förundersökning. Södermanland, Muskö och Sorunda socknar. Norra Enby 5:1, Sunnerby 1:1, Åkerby 1:1, Ålderstam 1:2, RAÄ 52, 168, 486, 487 och 766. Riksantikvarieämbetet, UV Mitt Rapport 1998:104. Stockholm.
- Sporrong, 2009. Kung Valdemars segelled. Rospiggen årsbok för hembygden. Roslagens sjöfartsminnesförening. Vaddö. Återgiven av Föreningen Nenningesund. <http://nenningesund.se/wp-content/uploads/2011/02/Kungvaldemar1.pdf>
- Stjernström, A. och Stjernström, B. 2007. Musköområdet. En annorlunda hembygd. Södermanlands hembygdsförbunds årsskrift Sörmlandsbygden., 2008, sid. 77-88. Nyköping
- Söderbergh, C. 2006. Nyhamn. Innerhamn till Älvsnabben på 1600-talet. Marinarkeologisk tidskrift 4/2006, sid. 10-11.
- Westerin, G. 1897. Västerhaninge och Muskö socknar i Sotholms härad af Stockholms län. Försök till beskrifning i historiskt, topografiskt, arkeologiskt och statistiskt hänseende. Bidrag till Södermanlands äldre kulturhistoria, del 9. Strängnäs.

# Tekniska och administrativa uppgifter

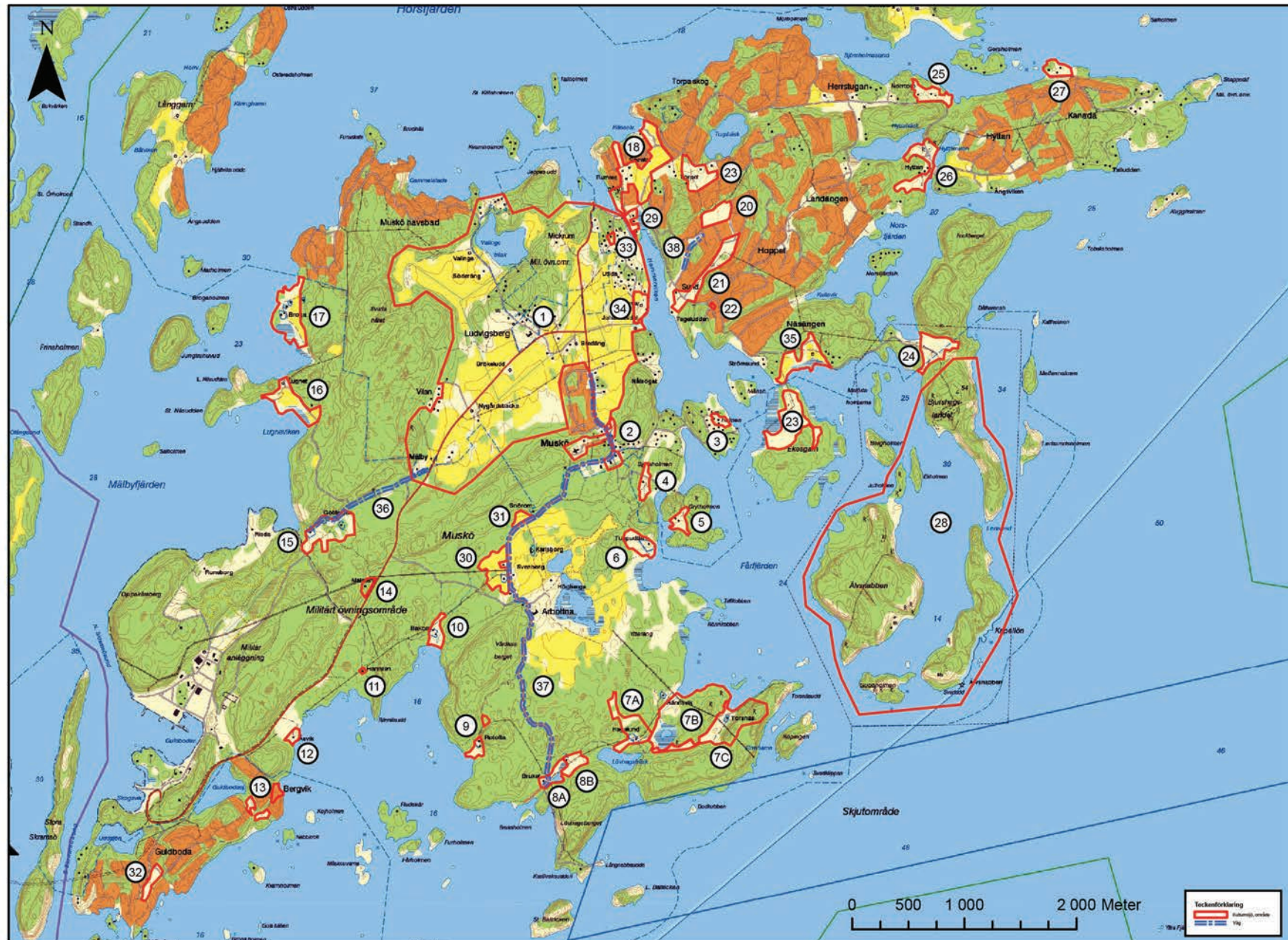
Stiftelsen Kulturmiljövård projektnr:	15103
Landskap:	Södermanland
Län:	Stockholm
Kommun:	Haninge
Socken:	Muskö
Beställare:	Haninge kommun
Antikvarisk medverkan:	Tobias Mårud Ann Vinberg Stiftelsen Kulturmiljövård Stora Gatan 41 722 12 VÄSTERÅS





# Bilaga 1.

## Muskö kulturmiljöer, resultat av inventering 2015



Skala 1:50 000.

# Bilaga 1.

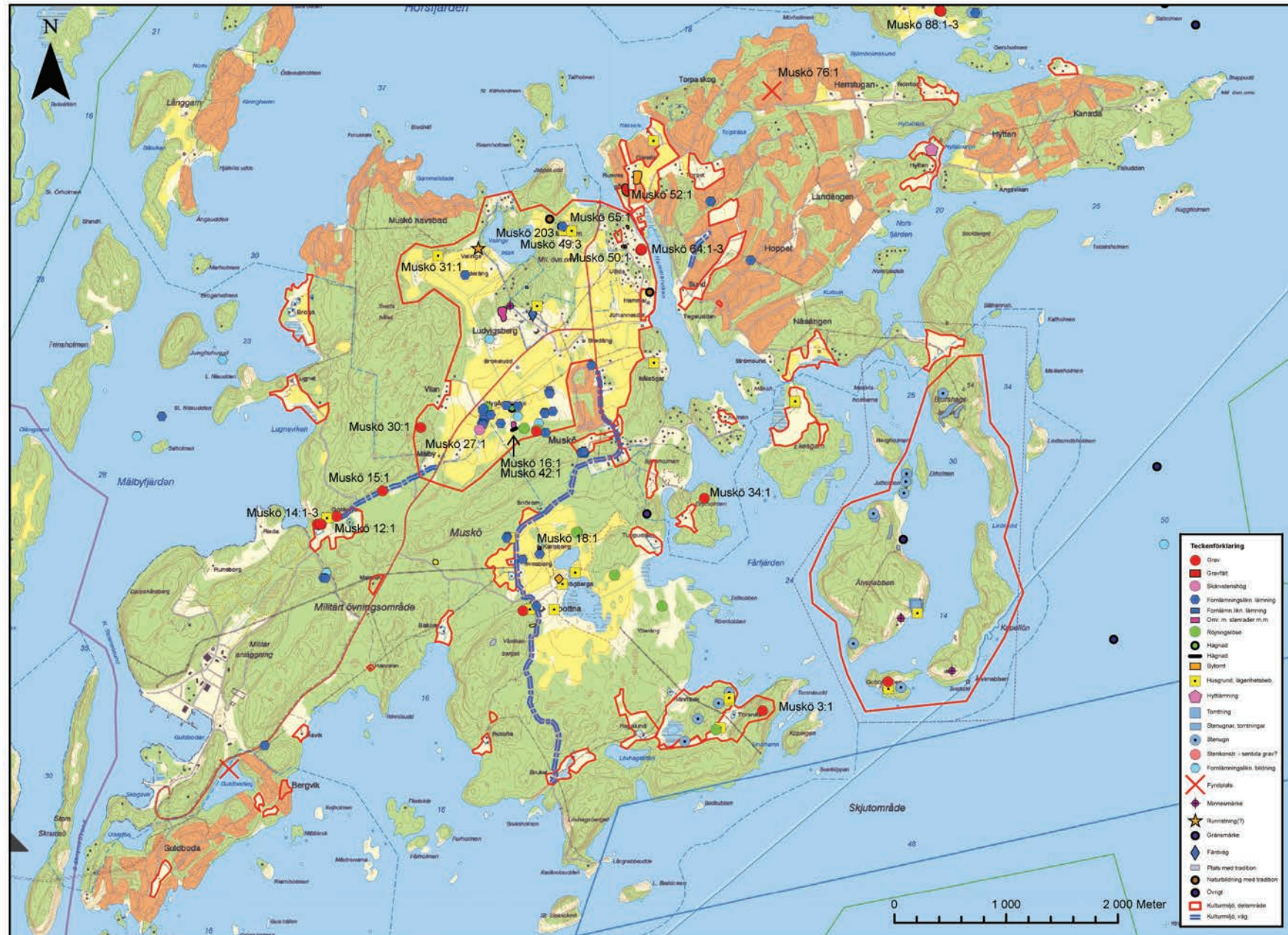
## Muskö kulturmiljöer. resultat av inventering 2015

### Delområden:

- |                                                   |                                   |
|---------------------------------------------------|-----------------------------------|
| 1. Ludvigsberg, Skarpa, Mikrum, Mälby och Valinge | 21. Sund                          |
| 2. Muskö kyrkby                                   | 22. Torp, Sund                    |
| 3. Ersholmen                                      | 23. Ekesgarn                      |
| 4. Björkholmen                                    | 24. Bjurshagen                    |
| 5. Grytholmen                                     | 25. Norrtorp                      |
| 6. Tuppudden                                      | 26. Hyttan                        |
| 7A. Torsnäs                                       | 27. Kanada                        |
| 7B. Rännsvik                                      | 28. Älvsnabben                    |
| 7C. Hagalund                                      | 29. Jennyhill                     |
| 8A. Bruket                                        | 30. Luffarborg                    |
| 8B. Lövhagen                                      | 31. Snörom                        |
| 9. Rotofta                                        | 32. Udden                         |
| 10. Bakom                                         | 33. Örnstorp                      |
| 11. Rännilen                                      | 34. Hammar                        |
| 12. Åsvik                                         | 35. Näsängen                      |
| 13. Bergvik                                       |                                   |
| 14. Malmen                                        | <u>Vägar:</u>                     |
| 15. Götängen m.fl.                                | 36. Väg, Götängen                 |
| 16. Lugnet                                        | 37. Algatan/Arbottnavägen/ Bruket |
| 17. Broga                                         | 38. Äldre väg, Sånö               |
| 18. Rumme                                         |                                   |
| 19. Torpet                                        |                                   |
| 20. Sånö                                          |                                   |

## Bilaga 2.

### Muskö, registrerade fornlämningar, Muskö socken

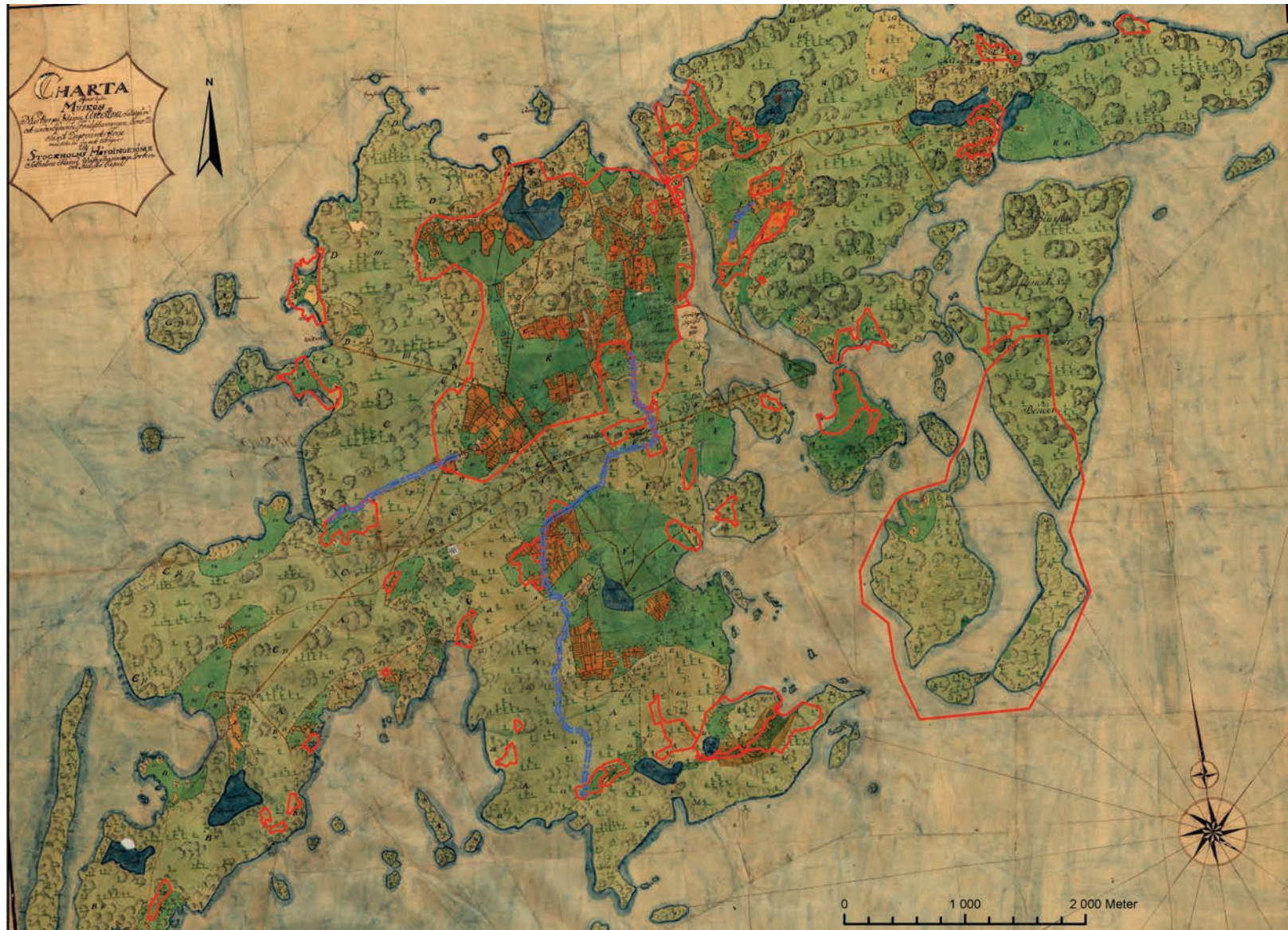


Registrerade fornlämningar på Muskö (Muskö socken) i Riksantikvarieämbetets fornlämningsregister (FMIS).

Nummer på i rapporttexten omnämnda fornlämningar. Skala 1:50 000.

### Bilaga 3.

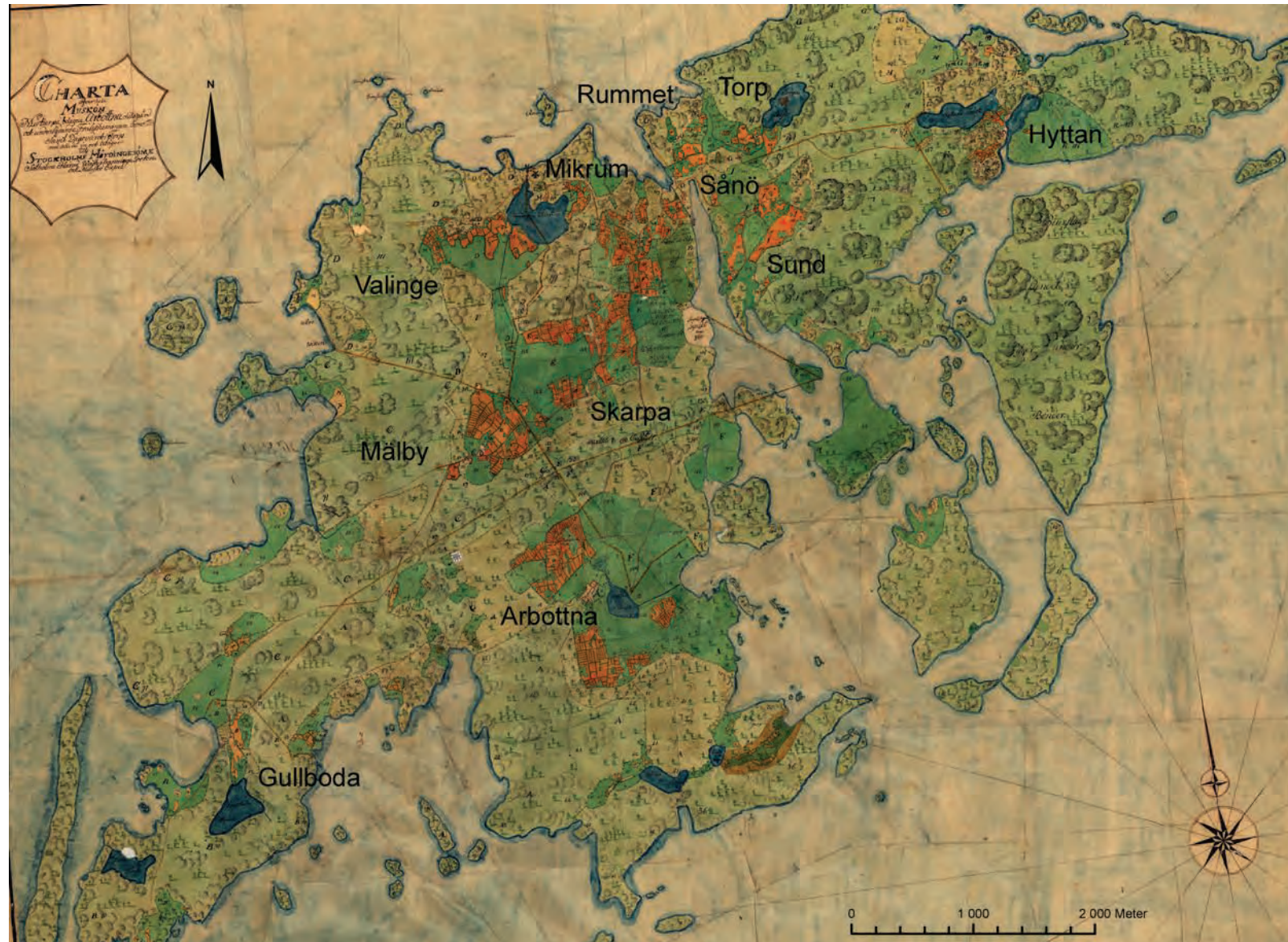
Muskö kulturmiljöer markerade på 1773 års karta



Skala 1:50 000.

# Bilaga 4.

## Muskö, byar/gårdar, 1773 års karta



Skala 1:50 000.

