

# Haninge kommun

Granskning av kommunens strategiska arbete med  
att skapa säkra fysiska miljöer



Building a better  
working world

## Innehåll

<b>Innehåll .....</b>	<b>1</b>
<b>Sammanfattning .....</b>	<b>2</b>
<b>1 Inledning.....</b>	<b>1</b>
1.1 Bakgrund.....	1
1.2 Syfte.....	1
1.3 Avgränsning .....	1
1.4 Ansvariga styrelser/nämnder .....	<b>Error! Bookmark not defined.</b>
1.5 Revisionskriterier.....	2
1.6 Metod.....	2
<b>2 Kommunens arbete med säkra fysiska miljöer .....</b>	<b>3</b>
2.1 Styrning.....	3
2.1.1 Styrande lagstiftning.....	3
2.1.2 Mål och åtaganden.....	4
2.1.3 Organisation och ansvarsfördelning .....	8
2.2 Fysiska miljöer i Haninge kommun.....	12
2.2.1 Planering och prioritering .....	12
2.2.2 Riskbedömningar och konsekvensanalyser.....	15
2.2.3 Medborgarnas synpunkter.....	17
2.2.4 Statistik och uppföljning.....	18
<b>3 Slutsatser.....</b>	<b>21</b>
3.1 Svar på revisionsfrågor .....	21
3.2 Sammanfattande bedömning och rekommendationer .....	22
<b>Källförteckning .....</b>	<b>24</b>

## Sammanfattning

EY har på uppdrag av kommunens förtroendevalda revisorer genomfört en granskning av kommunens strategiska arbete med att skapa säkra fysiska miljöer. Syftet är att bedöma om kommunstyrelsen samt stadsbyggnadsnämnden har ett strategiskt arbete, som säkerställer säkra fysiska miljöer i kommunen, både för anställda och medborgare.

Vår övergripande bedömning är att kommunen i flera delar har ett strategiskt arbete för att säkerställa säkra fysiska miljöer. Vissa utvecklingsområden har dock noterats.

Det kommunövergripande säkerhets- och riskhanteringsarbetet organiseras utifrån säkerhetsenheten på kommunstyrelseförvaltningen där säkerhetsstrateg samt medarbetare koordinerar ett flertal forum för samverkan mellan förvaltningarna. Det framgår att det finns ett koncernperspektiv i planeringen, vilket bedöms positivt.

Riskidentifiering sker på kommunövergripande nivå utifrån lagstiftning samt i varierande grad i ordinarie verksamhetsplanering, beroende på område. Identifierade risker avseende fysiska miljöer i verksamheterna inkluderar krisberedskapen inom stadsbyggnadsförvaltningen, där en vattenläcka aktualiserade frågan under 2016. Vi ser positivt på att en krisledningsplan är under framtagande och bedömer att arbetet bör prioriteras. En identifierad risk utifrån genomförd analys av dricksvattenförsörjning är att det saknas en plan för nödvattenförsörjning. Även framtagandet av en sådan plan bör prioriteras.

Det finns ett flertal kanaler och verktyg för att hantera medborgares synpunkter och förslag. För incidentrapportering används främst kommunens synpunktshanteringssystem C2 samt journalnummer till respektive verksamhet för akuta ärenden.

Planeringen av fysiska miljöer sker till stor del på fyra-fem års sikt samt på årlig basis. Inom vissa områden förekommer längre tidshorisonter, men enligt intervjuade är en föränderlig riskbild en utmaning för den riktigt långsiktiga planeringen.

Av granskad dokumentation framkommer ingen samlad uppföljning av säkerhets- och trygghetsfrågorna utifrån beslutade styrdokument, vilket bör säkerställas. Då frågorna har bäring på ett flertal processer berörs de i olika utsträckning i ordinarie uppföljning.

Mot bakgrund av vad som framkommit i granskningen ges följande rekommendationer:

### Kommunstyrelsen

- Säkerställ en ändamålsenlig underhållsplanering avseende kommunens fastigheter, för att framgent säkerställa säkra fysiska miljöer.
- Säkerställ en ändamålsenlig uppföljning av trygghets- och säkerhetsarbetet utifrån antagna styrdokument. Överväg en sammanställd uppföljning i större utsträckning.
- Utveckla den långsiktiga planeringen (längre än 4 års sikt) i det strategiska trygghets- och säkerhetsarbetet.

### Stadsbyggnadsnämnden

- Säkerställ en ändamålsenlig riskanalys, planering samt uppföljning avseende krishantering. Detta bör inkludera framtagande av en plan för nödvattenförsörjning.
- Prioritera framtagandet av en krisledningsplan, i enlighet med den av fullmäktige beslutade krisledningsplanen.
- Säkerställ en ändamålsenlig uppföljning av trygghets- och säkerhetsfrågor.
- Vidta åtgärder för att säkerställa en säker arbetsmiljö för medarbetare vid genomförande av akuta åtgärder på kommunens vatten- och avloppsnät.

# 1 Inledning

## 1.1 Bakgrund

Att kommuners olika fysiska miljöer är säkra för medborgarna är av stor vikt, ur flera perspektiv. Genom en god planering av den fysiska miljön underlättar kommunen för dess medborgare att vistas i kommunen. Även som arbetsgivare är skapandet och säkerställandet av säkra fysiska miljöer viktigt, inte minst för att vara en attraktiv arbetsgivare. I planering och genomförande är det centralt att beakta såväl risker för skada i kommunens miljöer som tillgänglighet och användbarhet för så många medborgare som möjligt.

Med kommunala miljöer avses bland annat populära besöksmål, välbesökta promenadstråk, hållplatser, lekplatser, trafikmiljöer, gång-, cykel- och bilvägar, hamnmiljöer och andra allmänna och kommunägda platser. Vidare omfattas kommunens egna verksamhetslokaler av begreppet kommunala miljöer.

Mot bakgrund av revisorernas risk- och väsentlighetsanalys har revisorerna beslutat att genomföra en granskning med inriktning mot kommunens arbete med fysisk säkerhet.

## 1.2 Syfte

Syftet med granskningen är att bedöma om kommunstyrelsen och stadsbyggnadsnämnden har ett strategiskt arbete, som säkerställer säkra fysiska miljöer i kommunen, både för anställda och medborgare.

I granskningen besvaras följande revisionsfrågor:

- Vilka rutiner finns för att identifiera risker i kommunens olika fysiska miljöer?
- Upprättas särskilda riskanalyser och hur implementeras dessa i kommunens verksamhetsstyrning?
- Finns en kort- och långsiktig strategisk planering för att upprätthålla säkra fysiska miljöer? Finns ett tillgänglighetsperspektiv i denna planering dokumenterad på ett tydligt sätt?
- Finns en tydlig roll- och ansvarsfördelning med avseende på säkerhet kopplat till kommunens fysiska miljöer?
- Finns ett upprättat system för incidentrapportering samt möjligheter för medborgare att lämna synpunkter på kommunens fysiska miljöer?
- På vilket sätt sker åiterrapportering till ansvariga nämnder med avseende på risker kopplat till fysiska miljöer?

## 1.3 Avgränsning

Granskningen avgränsas till att omfatta kommunstyrelsen och stadsbyggnadsnämnden.

Det ska noteras att samtliga nämnder har ansvar med bäring på fysisk säkerhet inom sina respektive verksamheter, t.ex. avseende systematiskt arbetsmiljöarbete. Utifrån detta ansvar som tillfaller samtliga nämnder, kan våra rekommendationer i någon mån vara giltiga i ett bredare perspektiv än enbart för de verksamheter som omfattas av granskningen.

## 1.4 Revisionskriterier

Med revisionskriterier avses bedömningsgrunder som används i granskningen för analyser, slutsatser och bedömningar. Revisionskriterierna kan hämtas ifrån lagar och förarbeten eller interna regelverk, policyer och fullmäktigebeslut. I denna granskning utgörs de huvudsakliga revisionskriterierna av:

- Kommunallagen 6 kap 1 § och 7 §
  - Av 1 § framgår att styrelsen ska leda och samordna förvaltningen av kommunens eller landstingets angelägenheter och ha uppsikt över övriga nämnders och eventuella gemensamma nämnders verksamhet.
  - I 7§ framgår att nämnderna skall, var och en inom sitt område, se till att verksamheten bedrivs i enlighet med de mål och riktlinjer som fullmäktige har bestämt samt de föreskrifter som gäller för verksamheten. De skall också se till att den interna kontrollen är tillräcklig samt att verksamheten bedrivs på ett i övrigt tillfredsställande sätt.
- Lagstiftning med bäring på kommunens ansvar för fysiska miljöer<sup>1</sup>
- Mål och budget 2016-2017<sup>2</sup>
- Allmänna jämförelser (SKL)<sup>3</sup>

## 1.5 Metod

Granskningen har genomförts i form av dokumentgranskning och intervjuer med tjänstemän inom berörda förvaltningar. Intervjuer har genomförts med:

- Säkerhetsstrateg, kommunstyrelseförvaltningen
- Avdelningschef, teknik, stadsbyggnadsförvaltningen
- Avdelningschef, park och natur, stadsbyggnadsförvaltningen
- Verksamhetscontroller (säkerhetssamordnare), stadsbyggnadsförvaltningen
- Avdelningschef, vatten och avlopp, stadsbyggnadsförvaltningen

Härutöver har kompletterande information om roll- och ansvarsfördelningen mellan Tornberget och respektive förvaltning avseende fastighetsunderhåll inhämtats.

---

<sup>1</sup> Denna lagstiftning presenteras i avsnitt 2.1.1.

<sup>2</sup> Mål och budget beskrivs i avsnitt 2.1.2

<sup>3</sup> Redovisas i avsnitt 2.2.4

## 2 Kommunens arbete med säkra fysiska miljöer

Under denna rubrik redovisas de iakttagelser vi gjort i granskningen avseende hur kommunen arbetar för att säkerställa säkra fysiska miljöer.

### 2.1 Styrning

I detta avsnitt beskrivs översiktligt styrningen av kommunens arbete med säkra fysiska miljöer.

#### 2.1.1 Styrande lagstiftning

Det finns lagstiftning som på olika sätt styr kommunens arbete med säkerhet i fysiska miljöer, inom dess ansvar.

*Lagen om skydd mot olyckor (2003:778) (LSO)* behandlar förebyggande åtgärder, räddningstjänst och efterföljande åtgärder. Den visar på vilket ansvar den enskilde, kommunen och staten har. Målen med lagen är att skydda människors liv och hälsa samt egendom och miljö mot olyckor, skapa bättre förmåga i samhället att förebygga och hantera situationer som kan leda till räddningsinsatser, samt förbättra möjligheterna att minska antalet olyckor. Av lagen framgår att ett handlingsprogram för skydd mot olyckor ska upprättas i alla kommuner. Handlingsprogrammet ska redovisa hur kommunen tänker sig arbeta med åtgärder som kan förebygga olyckor.

*Lag (2006:544) om kommuners och landstings åtgärder inför och vid extraordinära händelser i fredstid och höjd beredskap (LEH)* syftar till att kommuner och landsting skall minska sårbarheten i sin verksamhet och ha en god förmåga att hantera krissituationer i fred. Kommunen ska bland annat analysera vilka extraordinära händelser i fredstid som kan inträffa i kommunen och hur dessa händelser kan påverka den egna verksamheten. Resultatet av arbetet skall värderas och sammanställas i en risk- och sårbarhetsanalys.

*I skollagen (2010:800)* stadgas att utbildningen ska utformas på ett sådant sätt att alla elever tillförsäkras en skolmiljö som präglas av trygghet och studiero.

*Arbetsmiljölagens (1977:1160) (AML)* ändamål är att förebygga ohälsa och olycksfall i arbetet samt att även i övrigt uppnå en god arbetsmiljö. Lagen fastställer att arbetsförhållandena skall anpassas till människors olika förutsättningar i fysiskt och psykiskt avseende. Arbetet skall planläggas och anordnas så att det kan utföras i en sund och säker miljö. Arbetsgivaren skall vidta alla åtgärder som behövs för att förebygga att arbetstagaren utsätts för ohälsa eller olycksfall.

*I Plan- och bygglagen (2010:900) (PBL)* framgår kommunens ansvar avseende planläggning av mark och vatten samt byggande. Där inkluderas bland annat krav på byggnadsverk, byggprodukter, tomter och allmänna platser som har bäring för den fysiska säkerheten.

Ett byggnadsverk ska t.ex. ha de tekniska egenskaper som är väsentliga i fråga om: bärformåga, stadga och beständighet, säkerhet i händelse av brand, skydd med hänsyn till hygien, hälsa och miljö, säkerhet vid användning, skydd mot buller, värmeisolering, lämplighet för det avsedda ändamålet, tillgänglighet samt användbarhet för personer med nedsatt rörelse- eller orienteringsförmåga.

PBL reglerar även kommunens översiktsplanering och detaljplanering. Enligt 4 kap 12 § får kommunen i en detaljplan bestämma skyddsåtgärder för att motverka markförorening, olyckor, översvämning och erosion, skyddsåtgärder för att motverka störningar från

omgivningen, och om det finns särskilda skäl för det, högsta tillåtna värden för störningar genom luftförorening, buller, skakning, ljus eller andra olägenheter.

Av *väglagen (1971:948)* framgår ansvaret för byggande och drift av väg. Där fastställs att kommunen ska vara väghållare i kommunen om det främjar en god och rationell väghållning.<sup>4</sup> Vid väghållning skall tillbörlig hänsyn tas till enskilda intressen och till allmänna intressen, såsom trafiksäkerhet. I begreppet drift inräknas underhåll, reparation och andra åtgärder. Underhåll är sådan verksamhet som krävs för att behålla en gatas eller vägs byggnadstekniska kvalitet. Enligt plan- och bygglagen ska kommunen svara för underhållet av gator och andra allmänna platser som kommunen är huvudman för.

Enligt *lag (2010:1011) om brandfarliga och explosiva varor* krävs tillstånd för att få hantera större mängder brandfarlig vara. Med brandfarlig vara menas brandfarliga gaser, vätskor och brandreaktiva varor. Södertörns brandförsvarsförbund har ansvaret för både tillstånd och tillsyn av brandfarlig vara i kommunen.

Anläggningar som hanterar stora mängder kemikalier vid ett och samma tillfälle kan klassas som Sevesoanläggningar enligt *lag (1999:381) om åtgärder för att förebygga och begränsa följderna av allvarliga kemikalieolyckor*. Där definieras vilka ämnen och vilka mängder som krävs för att klassas som en Sevesoanläggning, men också att de är skyldiga att förebygga och begränsa följderna av allvarliga kemikalieolyckor för människor och miljö. Anläggningar som bedriver verksamhet som innebär fara för att en olycka ska orsaka allvarliga skador på människor eller miljön omfattas av skyldigheterna i 2 kap. 4§. Skyldigheter vid farlig verksamhet i lag (2003:778) om skydd mot olyckor. Det är länsstyrelsen i samråd med kommunen som beslutar vilka anläggningar som ska klassas som farlig verksamhet.

## 2.1.2 Kommunens mål och åtaganden

### ***Mål och budget 2016-2017***

I mål och budget 2016-2017 framgår kommunfullmäktiges vision; "Haninge - en plats där företag kan växa och dit nya medborgare kommer för att hitta bostad, arbete och livskvalitet". Fullmäktige har fem övergripande mål och prioriteringar under mandatperioden 2015-2018 som fastställer att:

- Den kommunala ekonomin ska vara i balans
- I det hållbara Haninge prioriteras skolan, jobben, bostäder och välfärden
- Miljö- och hållbarhetsarbetet ska vara i framkant
- Kommunens organisation ska vara resurseffektiv
- Medborgarnas synpunkter ska tas till vara för att utveckla all kommunal verksamhet

För att uppnå dessa finns fyra målområden med sammanlagt 12 mål, till vilka nämnderna knyter strategier. Mål med bäring på trygghet och säkerhet är bland annat:

- God folkhälsa
- Trygga invånare med inflytande och delaktighet
- God livsmiljö för nuvarande och kommande generationer
- Hög tillgänglighet
- Hög kvalitet i kommunens tjänster
- Attraktiv arbetsgivare

---

<sup>4</sup> Regeringen, eller den myndighet som regeringen bestämmer, får besluta att en kommun skall vara väghållare inom kommunen. Beslutet kan begränsas till att avse vissa vägar eller vissa områden inom kommunen. (5§)

I mål och budget framgår att kommunen strävar efter att nå en god livsmiljö både för nuvarande och kommande generationer. Det stadgas även att Haninge ska utöka både kollektivtrafiken och gång- och cykelvägarna i kommunen för att öka förutsättningarna för att leva klimatsmart. Miljö- och klimatsmarta bostäder och satsningar på att få bort gifter ur närmiljön lyfts som viktigt. Inom samhällsplaneringen och genom aktiva insatser och uppsökande verksamhet ska den faktiska tryggheten i kommunen öka. Vidare betonas vikten av att öka tillgängligheten till olika målpunkter i Haninge och att utveckla gemensamma offentliga utrymmen. De åtgärder och investeringar som kommunen inte kan göra själv måste uppnås genom samarbete med de aktörer som är ansvariga.

### ***Nämndernas strategi och budget 2016-2017***

*Av kommunstyrelsens strategi och budget 2016-2017 framgår ett antal mål med bäring på trygghets- och säkerhetsfrågor. För målet trygga invånare med inflytande och delaktighet ska kommunstyrelsen bland annat stödja och samordna arbetet utifrån trygghetsstrategin och handlingsplan. För att uppnå målet god livsmiljö för nuvarande och kommande generationer är strategin bl.a. att prioritera och samordna åtgärder som bidrar till att vattenplanens mål uppnås.*

Utifrån målet om hög tillgänglighet, är prioriterade satsningar bl.a. att öka tillgängligheten till olika målpunkter och utveckla gemensamma offentliga utrymmen. För att uppnå god folkhälsa ska kommunstyrelsen stödja och samordna ett sammanhållet preventionsarbete enligt strategi för ungas hälsa, trygghet och utveckling. Avseende trygghetsfrågor betonas att 2014 års trygghetsmätning och trygghetsstrategin från 2012 ligger till grund för vilket arbete som skall utföras. Diskussioner pågår om bl.a. lokala BRÅs<sup>5</sup> roll och hur samverkan med polisen ska utformas. För att uppnå målet att vara en attraktiv arbetsgivare ska kommunstyrelsen förbättra arbetsmiljön vid kommunstyrelseförvaltningen.

Vidare framgår att en revidering av översiktsplanen kommer att ge förutsättningar för den fortsatta utvecklingen i hela kommunen. Att utveckla ledning, styrning, stöd och uppföljning till förvaltningarna är också prioriterat under året. Av investeringsbudget för 2016-2017 framgår att en fortsatt utbyggnad av värmesensorer som indikerar risk för skadegörelse och aktiverar snabba åtgärder i form av väktarutryckning på kommunens skolor genomförs, då det finns en förhöjd hotbild om skadegörelse och risk för anlagd brand.

*I stadsbyggnadsnämndens strategi och budget 2016-2017 framgår ett antal strategier och åtaganden för att uppnå fullmäktiges mål med bäring på fysisk säkerhet. I strategin beskrivs att hållbarhetsfrågorna breddas och att den sociala hållbarheten blir viktigare. Ett ökat medborgarinflytande blir mer och mer självklart där människor vill och tillåts delta i planeringsprocessen. Nya kommunikationskanaler beskrivs bli självklarheter där sociala medier, spel som Minecraft och interaktiva mobilapplikationer lockar fler till en dialog med den offentliga verksamheten.*

För att uppnå målet god folkhälsa ska förvaltningen verka för ett varierat och upplevelserikt Haninge med närhet till rekreations- och motionsytor samt attraktiva tydliga och trafiksäkra gång- och cykelstråk och inbjudande lekplatser. Avseende målet om trygga invånare med inflytande och delaktighet betonas att förvaltningen i samhällsplaneringen ska bidra med aktiva insatser och uppsökande verksamhet för att invånarna ska få ett större inflytande och större makt över sitt eget liv och en större upplevd ökad trygghet.

---

<sup>5</sup> Brottsförebyggande rådet



För målet om hög tillgänglighet ska nämnden öka tillgängligheten till olika målpunkter och utveckla gemensamma offentliga utrymmen. För förvaltningen innebär detta ett åtagande om att planera för attraktiva och trygga gång- och cykelvägar samt attraktiva parker och utemiljöer för alla.

### **Styrdokument för trygghets- och säkerhetsarbete**

Kommunen har ett antal upprättade styrdokument med bäring på den fysiska säkerheten i kommunens miljöer. De centrala beskrivs nedan. Det finns även ytterligare styrdokument som inkluderar trygghets- och säkerhetsfrågor.

#### *Program för Haninge kommuns säkerhets- och riskhanteringsarbete*

Programmet antogs av fullmäktige 2011 och syftar till att samla arbetet inom väsentliga delområden som krävs och redan bedrivs i stor utsträckning för att uppnå olika myndighetskrav och egen ambition. Härigenom ska samsyn, uppföljning och utveckling inom området säkerställas. Enligt intervjuade har dokumentet gått igenom sedan 2011, men det har inte bedömts finnas behov av revidering.

Programmet beskriver väsentliga delområden inom säkerhets- och riskhanteringsarbetet där arbete redan pågår, planeras för eller genom risk- och sårbarhetsanalyser utreds. Delområdena är krisberedskap, skydd mot olyckor, personsäkerhet, internt skydd, informationssäkerhet och säkerhetsskydd. Varje delområde inleds med en generell problemställning. Sedan följer en beskrivning av myndighetskrav i de fall det är tillämpligt och därefter kommunens inriktningsmål och åtaganden. För att uppnå resultat och beskriva prestationer krävs av nämnder att målen bryts ner i mer detaljerade mål, som kan återfinnas i riktlinjer och särskilda genomförandeplaner.

Det framgår att nämnder och bolag ska ha programmet som utgångspunkt i sitt säkerhets-, och riskhanteringsarbete och prioriterar efter egen verksamhets olika förutsättningar hur de uppnår skäliga nivåer inom beskrivna områden. I nämndernas årsredovisningar ska framgå hur programmet har följts. Programmet uppdateras inför varje mandatperiod.

Programmet har koppling till det handlingsprogram om skydd mot olyckor som antas av direktionen i Södertörns brandförsvarsförbund. Koppling finns också till inom kommunen antaget trafiksäkerhetsprogram, personalpolitiskt program och brottsförebyggande program.

#### *Riktlinjer för systematiskt säkerhets- och riskhanteringsarbete 2014-2019*

Utifrån kommunfullmäktiges fastslagna program för säkerhet- och riskhanteringsarbete har kommundirektören beslutat om riktlinjer för systematiskt säkerhets- och riskhanteringsarbete 2014-2019. Dessa gäller samtliga förvaltningar och ska skapa förutsättningar för genomförande, förståelse för omfång, organisatoriska strukturer, resursfördelning, delegering av mandat och befogenheter. Syftet är att skydda verksamheter genom att förebygga risker och minimera sannolikheten för att oönskade händelser och störningar uppstår.

Det framgår att då personella och ekonomiska resurser tilldelas för att hantera säkerhetsområdena ska genomfört arbete och effekter årligen följas upp och utvärderas för att kunna mäta om arbetet har lett till uppsatta mål relaterat till myndighetskrav och styrdokument.

### *Krisledningsplan för Haninge kommun*

Krisledningsplanen är beslutad av fullmäktige 2016 och syftar till att klargöra hur kommunen ska organiseras och bedrivs vid en kris, extraordinär händelse samt vid höjd beredskap då ordinarie ledningsstrukturer behöver anpassas så att nödvändig krisledning kan uppnås. Planen ska också utgöra grund för nämnders och förvaltningars egen planering för verksamhet vid kriser och extraordinära händelser.

Den övergripande strategin för planering inför och genomförande av krisledning/krishantering utgår från principer enligt det nationella krishanteringssystemet: Ansvarsprincipen, närhetsprincipen samt likhetsprincipen. Krisledningsorganisationen består av krisledningsnämnden vars verksamhet lyder under lag (2006:544) om kommuners och landstings åtgärder inför och vid extraordinära händelser i fredstid och höjd beredskap (LEH) samt kommunallagen. Krisledningsgruppen utövar den strategiska ledningen vid en kris eller annan oönskad händelse. Som en sorts stab bereds underlag för nödvändiga, rimliga och taktiska beslut. Vid extraordinära händelser bereder krisledningsgruppen underlag för beslut till krisledningsnämnden och verkställer nämndens fattade beslut.

Förvaltningsledningarnas krisledningsplaner ska i sin utformning följa samma struktur som den centrala krisledningsplanen. Arbetsmetodikerna för krisledningsarbetet ska också baseras på samma metodik som anges i den centrala krisledningsplanen.

### *Handlingsplan Krisberedskap 2015-2018*

Kommundirektörens ledningsgrupp beslutade 2015 om en handlingsplan för krisberedskap 2015-2018 som anger strategier och konkreta åtgärder för att möta krav enligt LEH och kommunens tillhörande fastställda mål. Handlingsplanen tar sikte på att säkerställa krisledningsförmåga och verksamheters funktionalitet och ska fungera som ett konkret komplement till hur verksamheter ska arbeta med krisberedskap i kommunen.

Centrala och samordnande roller i genomförandet av aktiviteter har de funktioner som ingår i kommunens säkerhetsforum; kommunstyrelseförvaltningens säkerhetsenhet och säkerhetssamordnare i förvaltningarna.

### *Handlingsplan för trygghetsskapande och förebyggande arbete*

Handlingsplanen antogs av kommunstyrelsen 2012. Av beskriven målbild framgår att det inom det brottsförebyggande området under lång tid fokuserats på förövaren, både den potentiella och den faktiska. Vikten av den fysiska miljön för att öka den upplevda tryggheten och minska risken för brottsliga/kränkande handlingar har inte beaktats i samma utsträckning. Handlingsplanen ska fungera som inriktning för att skapa och stärka system som komplement till det brottsförebyggande arbetet. I handlingsplanen redovisas målbilder på kort och lång sikt. Det framgår inte hur arbetet ska följas upp.

Härutöver har kommunen ett flertal styrdokument och avtal med bäring på säkerhet i den fysiska miljön, nedan redovisade i den ordning de senast reviderades:

- Policy för psykiskt och socialt omhändertagande vid svåra olyckor och katastrofer (2008)
- Haninge kommuns beredskapsplan inför pandemisk influensa (2009)
- Haninge kommuns handlingsplan i händelse av oljeutsläpp till havs (2011)
- Trafiksäkerhetsprogram (2011)
- Strategi för ungas trygghet, hälsa och utveckling (2011)
- Brandskyddspolicy (2012)

- Riktlinjer för systematiskt brandskyddsarbete (2012)
- Vattenplan (2012)
- VA-plan (2015)
- Handlingsplan mot hedersrelaterat våld och förtryck (2015)
- Informationssäkerhetspolicy (2016)
- Samverkansavtal med polisen (2016)

### **2.1.3 Organisation och ansvarsfördelning**

Ansvaret för att säkerställa säkra fysiska miljöer i kommunen finns inom ett antal verksamheter. I följande avsnitt ges en översiktlig bild av ansvarsfördelningen inom de verksamheter som omfattas av granskningen.

Av riktlinjer för säkerhetsarbetet framgår att ansvaret för säkerhets- och riskhanteringsarbetet ligger hos högsta beslutsnivå, där kommunfullmäktige fastställer övergripande beslut om omfattning och inriktning som kommunstyrelsen sedan har det övergripande lednings- och samordningsansvaret för. Respektive nämnd har sedan till uppgift att följa upp arbetet.

Förvaltningsledningens ansvar är att stödja och säkerställa att arbetet bedrivs enligt gällande lagstiftningar, policys och riktlinjer. Respektive verksamhetslednings ansvar är att se till att arbetet utförs enligt gällande policy och riktlinjer. All underställd personal har slutligen ansvar att tillämpa regler, undanröja och rapportera uppkomna risker och brister.

Det framgår av programmet för säkerhets- och riskhanteringsarbete att arbetet ska bedrivas av var och en som en naturlig del i sin verksamhet. I det dagliga arbetet är ansvaret fördelat från högsta ledning till enskilda medarbetare i linje med de befattningsbeskrivningar som finns upprättade och fördelade. I varje förvaltning finns en utsedd samordnande funktion vars uppgift är att se till att uppgifter enligt programmet hanteras utifrån förvaltningens behov och möjlighet till genomförande. Det varierar enligt intervjuade hur aktivt arbetet är på respektive förvaltning.

#### ***Kommunledningsförvaltningens samordnande roll***

Av kommunstyrelsens reglemente framgår att kommunstyrelsen ska leda och samordna utformningen av övergripande mål, riktlinjer och ramar för styrning av hela den kommunala verksamheten, samt se till att dessa efterlevs i form av uppföljning från samtliga nämnder.

Kommunstyrelsen ansvarar för ett antal frågor som rör säkra fysiska miljöer, däribland ansvaret för att leda och samordna verksamheten inom översiktsplaneringen samt besluta om planuppdrag enligt plan- och bygglagen. De ansvarar för mark- och bostadspolitiken samt mark- och exploateringsverksamheten. De övergripande trafikpolitiska frågorna med tillhörande transportinfrastruktur är även ett ansvarsområde.

Kommunstyrelsen ansvarar även för skärgårdsfrågor, civilt försvar inklusive beredskapsfrågor, säkerhet och riskhantering, förvaltning av kommunens fasta och lösa egendom, i den mån det inte uppdragits åt Tornberget Förvaltning AB, samt lokalförsörjning. Kommunstyrelsen är utöver detta kommunens beredskapsnämnd och hemvärnsnämnd.

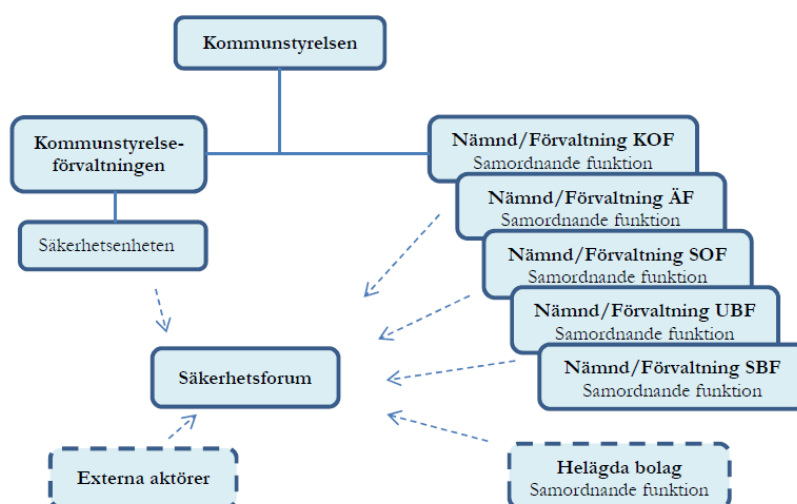
Kommunstyrelsen är ytterst ansvarig för att säkerhets- och riskhanteringsarbetet utvecklas och bedrivs effektivt i kommunen. Uppgiften verkställs av säkerhetsenheten på kommunstyrelseförvaltningen, vilken består av säkerhetsstrateg, säkerhetssamordnare/försäkringshandläggare och trygghetssamordnare. Härifrån leds kommunövergripande samordning och utveckling inom riskhantering, säkerhet, försäkring,

trygghet och höjd beredskap. Respektive förvaltningschef ansvarar sedan för att samordnande funktion finns i organisationen, även kallat säkerhetshandläggare.

Säkerhetsforum utgör en sakkunnig referensgrupp som säkerställer utförande av kommungemensamma uppgifter. Här sker också utbyte av information kring planerat och genomfört arbete samt inträffade händelser. Forumet har mandat och befogenhet att upprätta och införliva instruktioner och rutiner i det gemensamma säkerhetsarbetet. Forumet utgör också remissinstans för utarbetade förslag till överliggande styrdokument inom området.

Säkerhetsenheten är sammankallande och leder forumet. Till forumet knyts representanter från Tornberget, polis, brandförsvaret och försäkringsbolag. Ytterligare aktörer kan tillfälligt bjudas in beroende på sakfråga. Säkerhetsstrateg lyfter att säkerhetsenheten är koordinerande i många frågor och att kommunikationen fungerar väl mellan enheten och förvaltningarna i direkta situationer. I t.ex. plan- och byggprocessen beskrivs förfarandet mer styrt och där fungerar säkerhetsenheten som remissinstans.

Figur 1. Översikt över säkerhetsorganisationen



Den kommunövergripande planeringen avseende trygghetsfrågor har en ny organisation med start 2017, vilken beretts under 2016. Det brottsförebyggande och trygghetsskapande arbetet ska enligt uppgift hanteras mer tydligt i linjen, vilket innebär att kommunstyrelsen ersätter BRÅ (brottsförebyggande rådet) och att kommundirektörens ledningsgrupp är styrgrupp. Kommunstyrelsen beslutar om långsiktiga strategier och handlingsplaner som bygger på lokala lägesbilder och annan omvärldsbevakning. Kommundirektörens ledningsgrupp verkar inriktande och stödjande åt strategisk samordningsnivå i "driftläge".

En strategisk samordningsgrupp syftar till att uppnå gemensam lägesuppfattning och identifiera samverkansbehov. Representation finns från varje förvaltning och lokalpolisen. Representanterna från förvaltningarna kan vara samma person i säkerhetsforum samt den strategiska samordningsgruppen, men i flera fall är det olika personer.

### **Stadsbyggnadsförvaltningens ansvar för planering och underhåll**

Av stadsbyggnadsnämndens reglemente framgår att nämnden är ansvarig för kommunens detaljplanläggning enligt plan- och bygglagen. De ska uppmärksamt följa den allmänna

utvecklingen ifråga om planläggning, byggande och fastighetsbildning och svara för upprättande, ändring och upphävande samt besluta om antagande av detaljplaner som inte är av principiell beskaffenhet eller i övrigt av större vikt. Nämnden ska fullgöra kommunens uppgifter inom områdena bygglov, förhandsbesked, tillsyn och kontroll av byggnadsarbeten, den kommunala delen av fastighetsbildningsverksamheten samt MBK (mätning, beräkning, kartframställning). Nämnden har också att fullgöra de övriga uppgifter som enligt lag skall fullgöras av den kommunala nämnden inom byggnads- och mätningväsendet.

Nämnden ska ansvara för kommunens vägnät, trafikaneläggningar, parker, hamnområden och övriga allmänna platser samt vatten- och avloppsanläggningar inom kommunen och svara för den myndighetsutövning som enligt lag eller annan författning ankommer på kommunens trafiknämnd samt kommunen som VA-myndighet. Detsamma gäller kommunens uppgift som väghållningsmyndighet enligt väglagen och kommunens uppgift som hamnmyndighet.

Stadsbyggnadsförvaltningen består av en förvaltningsledning samt fem avdelningar: lantmäteri, park och natur, plan och bygglov, teknik samt vatten och avlopp. Förvaltningens verksamhetscontroller är säkerhetssamordnare, och träffar säkerhetsforum månatligen för avstämning och information. Säkerhetssamordnaren deltar även i den strategiska samordningsgruppen för trygghetsfrågor.

Teknikavdelningen består av fyra olika verksamhetsområden: väghållning, trafik, anläggning samt fordon och verkstad. Avdelningen ansvarar för drift och underhåll av gator, vägar, industrispår, hamnar samt parkeringsövervakning och torghandel. Man har även en myndighetsfunktion i trafikärenden och hamnärenden. Anläggningssidan utför markarbeten åt VA-avdelningen och kommunstyrelseförvaltningens mark- och exploateringsenhet. Fordon och verkstad ansvarar för inköp av kommunens alla tunga fordon samt utför service och reparationer på kommunens samtliga fordon.

Vatten och avloppsavdelningen består av fyra enheter: kund och verksamhetsstöd, projekt och utredning, rörnät och VA-verk. Avdelningen är kommunens huvudman för vatten- och avloppstjänster inom fastställt VA-verksamhetsområde och ansvarar för drift och tillsyn av ca 80 mil ledningsnät med tillhörande pumpstationer, tryckstegringsstationer och vattentorn samt tre avloppsreningsverk och tre vattenverk.

Park och naturavdelningen ansvarar för skötseln av kommunens detaljplanelagda parkmark, omfattande parker, lekplatser och bostadsnära naturmark. Avdelningen sköter också utemiljön vid kommunens fastigheter, till exempel vid skolor, förskolor och äldreboenden.

Plan och bygglovsavdelningen ansvarar för upprättandet av detaljplaner samt medverkande i kommunstyrelsens arbete med översiktsplanen och annan strategisk planering. Lantmäteriavdelningen ansvarar för GIS<sup>6</sup>, kommunal lantmäterimyndighet respektive mät- och karttjänster.

### ***Fastighetsansvaret inom Tornberget***

---

<sup>6</sup> Geografiska informationssystem

Tornberget är kommunens fastighetsförvaltningsbolag med huvuduppdrag att äga och förvalta kommunala verksamhetsfastigheter såsom skolor, förskolor, fritidsgårdar, bibliotek samt äldre- och omsorgslokaler. Totalt äger Tornberget ca 300 000 kvadratmeter. I avtalet med kommunen ingår att äga, förvalta, svara för drift och underhåll, samt ta initiativ till och genomföra fastighetsinvesteringar inom den ram som varje år fastställs.

Ansvarsfördelningen mellan Tornberget som hyresvärd och verksamheterna i lokalerna som hyresgäster regleras i en hyresavtalsbilaga, senast reviderad 2013. Denna ska klarlägga ansvaret för underhåll/skötsel/tillsyn i förhållandet hyresvärd/hyresgäst samt förtydliga och förenkla samt tjäna som en "handbok" vid de situationer och frågeställningar som uppstår runt underhåll/skötsel/tillsyn vid normalt och avsett bruk av fastigheter.

Enligt intervjuade finns ett gott samarbete både avseende långsiktiga frågor och när det krävs snabba åtgärder. Säkerhetsenheten har veckovis kontakt med fastighetschef samt förvaltare där lägesbild ges och skadeutveckling diskuteras. Säkerhetsstrategi och Tornbergets VD gör även avstämningar vid behov. Rutinerna för att hantera rapporterade incidenter och skador upplevs fungera väl.

### **Södertörns brandförsvarsförbund**

Södertörns brandförsvarsförbund ansvarar för räddningstjänsten i Botkyrka, Ekerö, Haninge, Huddinge, Nacka, Nykvarn, Nynäshamn, Salem, Södertälje och Tyresö kommun. Kommunalförbundet ansvarar även för medlemskommunernas skyldigheter enligt lagen om skydd mot olyckor (LSO) samt för andra uppgifter som enligt lag åvilar räddningsnämnd.

Avseende förebyggande brandskyddsarbete ansvarar förbundet bland annat för olika utbildningar i brandsäkerhet samt tillsyn av fastigheter och verksamheter, besiktningar och byggnadslov. Vidare ansvarar förbundet för sotning och brandskyddskontroll enligt LSO, tillståndsgivning enligt lag om brandfarliga och explosiva varor samt plan för räddningsinsatser avseende verksamheter som omfattas av den högre kravnivån i Sevesolagstiftningen.<sup>7</sup>

Förbundet bistår medlemskommunerna avseende krishantering, brottsförebyggande verksamhet, riskhantering samt brand- och säkerhetsfrågor i plan- och byggprocessen. Förbundet är även remissinstans när kommunerna upprättar styrdokument inom dessa områden.

Direktionen i förbundet har beslutat om ett handlingsprogram 2016-2019 enligt lagen om skydd mot olyckor. Det innefattar både handlingsprogram för räddningstjänst samt medlemskommunernas handlingsprogram för olycksförebyggande arbete. Här tydliggörs även roll- och ansvarsfördelningen.

### **Södertörns miljö- och hälsoskyddsförbund**

Södertörns miljö- och hälsoskyddsförbund är ett kommunalförbund med Haninge, Nynäshamn och Tyresö som medlemmar. Förbundets uppdrag är att bedriva den prövning

---

<sup>7</sup> Lagen är uppdelad i två kravnivåer. Vilka krav som ställs på verksamheten beror på de risker som verksamheten medför. Verksamhetsutövaren är skyldig att förebygga risker och olyckor samt begränsa följderna av en olycka. Verksamheter i den högre kravnivån ska även presentera en säkerhetsrapport där bl a en riskanalys och intern plan för räddningsinsatser ska ingå. För verksamheter som omfattas av den högre kravnivån ska Södertörns brandförsvarsförbund ta fram en plan för räddningsinsatser och tillsammans med kommunen informera om riskerna.

och tillsyn som kommunerna är skyldig att utföra enligt miljöbalken, livsmedelslagen och angränsande lagar, förordningar och föreskrifter. Avseende säkra fysiska miljöer kan det gälla t.ex. förorenade områden, kemikalier eller miljögifter i byggnader.

## **2.2 Fysiska miljöer i Haninge kommun**

Kommunens fysiska miljöer inbegriper besöksmål i kommunen, promenadstråk, hållplatser, trafikmiljöer, lekplatser, gång- och bilvägar, hamnmiljöer samt andra allmänna och kommunägda platser, utöver kommunens egna verksamhetslokaler. För att vara en attraktiv kommun och säkerställa trygga fysiska miljöer för invånare, anställda och besökare krävs en god planering, tydlig ansvarsfördelning och ändamålsenlig uppföljning. I följande avsnitt ges en översiktlig bild av kommunens arbete med att skapa säkra fysiska miljöer.

### **2.2.1 Planering och prioritering**

I brandförsvarfsförbundets riskanalys beskrivs kommunens riskmiljöer. Här framgår att Haninge kommun är en skärgårdskommun som ständigt växer och under sommarmånaderna ökar befolkningen i skärgården markant. I kommunen finns stora och viktiga naturområden där nationalparken Tyresta är den största. I den regionala planeringen för Stockholms län har Haninge pekats ut som en regional stadskärna. Detta medför en kraftig utbyggnad och förtätning av Haninge tätort med ökade kommunikationer både via väg och räls. Som exempel kan nämnas Vegastaden där cirka 3000 bostäder byggs och en ny avfart från väg 73 samt en pendeltågsstation ska byggas. I centrala Handen kommer Rudsjöterrassens busstorg byggas om och byggas över med flertalet bostäder, butiker och service för att bilda en ny mer välkomnande central del av Handen. Detta lyfts som något att ha i åtanke då andelen brand i byggnad (0,93) ligger relativt högt jämfört med södertörnssnittet (0,78), dock ligger det under rikssnittet (0,95).<sup>8</sup>

Infrastrukturen i Haninge är hårt belastad i form av flera riksvägar för vägtransporter, samt Nynäsbanan för rälstransporter och Östersjön för båttransporter. Ett exempel är riksväg 73, som länge var en av landets mest olycksdrabbade vägar. De senaste årens säkerhetshöjande åtgärder beskrivs ha förbättrat statistiken. Fortfarande ligger Haninge (1,44) över riks- och södertörnssnittet (1,32/1,38) när det gäller antalet insatser vid trafikolyckor.<sup>9</sup>

Riskobjekt som nämns är Muskö örlogshamn som hanterar kemikalier och explosiva ämnen i en underjordsanläggning med hög persontäthet. I Jordbro industriområde finns flera företag som hanterar brandfarliga och/eller giftiga vätskor och gaser i varierande omfattning, exempelvis Dagab, Svenska Statoil, Kemetyl och Schenker Coldsped AB. I expansionen av Haninge kommun återfinns en utbyggnad av Albybergs industriområde vilket kommer vara större än Jordbro när det är klart. I nuläget är det dock oklart vilka typer av verksamheter som kommer finnas där.

### ***Kommunövergripande planering avseende trygghet och säkerhet***

---

<sup>8</sup> Avser antalet utvecklade bränder per 1000 invånare

<sup>9</sup> Avser antalet trafikolyckor per 1000 invånare

Den övergripande strategiska planeringen och prioriteringen för kommunen avseende fysisk säkerhet sker till stor del via säkerhetsenheten samt säkerhetshandläggare på respektive förvaltning.

Nämnderna ansvarar för att programmet om säkerhets- och riskhanteringsarbete efterlevs inom sina respektive ansvarsområden. Förvaltningarna ansvarar för att specifika planer som krävs för de egna ansvarsområdena tas fram. Dessa ska i möjligaste mån harmonisera med det övergripande programmet och andra överliggande styrdokument.

I varje förvaltning finns en utsedd samordnande funktion vars uppgift är att se till att uppgifter enligt programmet hanteras utifrån förvaltningens behov och möjlighet till genomförande. Den kommunövergripande samordningen sker till stor del via säkerhetsforum.

För kommunens brandskyddsarbete finns en framtagen modell, som ska säkerställa att arbetet som ska utföras når upp till tillfredsställande nivåer samt att resultatet leder till färre incidenter och inträffade händelser. Samtliga verksamheter med Tornberget som fastighetsägare ska bedriva sitt brandskyddsarbete enligt kommunmodellen. Modellen utgörs av en verksamhetsspecifik pärm, där genomförda uppgifter samlas för redovisning och tillsyn.

Även planering av det systematiska arbetsmiljöarbetet sker i enlighet med en kommungemensam modell, som redovisas i ordinarie rapportering.

Enligt intervjuade sker övergripande planering avseende säkerhetsfrågor till stor del på fyraårsbasis, utifrån ett flertal övergripande styrdokument, samt i årlig planering. Det ännu längre perspektivet återfinns främst i hållbarhetsfrågorna, där trygghet och säkerhet berörs i vissa delar.

### **Översikts- och detaljplanering**

En väsentlig del av den övergripande planeringen för säkra fysiska miljöer ses i översiktsplaneringen. Översiktsplanen ska vara vägledande vid beslut om mark- och vattenområden, gällande hur den byggda miljön ska användas, utvecklas och bevaras. Genom att beskriva allmänna intressen, miljö- och riskfaktorer inom kommunen samt ta ställning till mark- och vattenanvändningen och bebyggelseutvecklingen underlättas kommunens beslut vid senare prövningar. I översiktsplaneringen sker en bedömning av miljö- och riskfaktorer, utifrån att den fysiska planeringen syftar till både en god hushållning med naturresurser och hänsyn till hälsa och säkerhet. Miljökonsekvensbeskrivning (MKB) är den dokumentation som ska ge underlag för en bedömning av planers eller planerade projekts inverkan på människors hälsa och säkerhet, på miljön och på hushållningen med mark, vatten och andra resurser.

Målsättningen med riskhantering i MKB-processen är bland annat att redovisa vilka olycksrisker som förekommer och vilket utredningsalternativ som är fördelaktigast ur säkerhetssynpunkt. Exempel på risker att ta hänsyn till i planeringen är transporter av farligt gods, översvämningar och skred.

Säkerhetsenheten bevakar bland annat trygghets- och säkerhetsfrågor i detaljplaner som behandlas och deltar i översiktsplaneringsprocessen som remissinstans. I översiktsplaneringen lyfts även frågor om tillgänglighet.



## ***Underhållsplanering***

För att säkerställa fysisk säkerhet i kommunens miljöer krävs en ändamålsenlig planering av underhåll av kommunala lokaler och utemiljöer. Underhållsplaneringen avseende kommunens fastigheter sker i första hand på Tornberget och på stadsbyggnadsförvaltningen avseende underhåll av t.ex. parker, lekplatser och vägar.

### *Inomhusmiljöer*

Tornberget arbetar med en treårsplanering för underhåll och reinvesteringar, i samverkan med lokalförsörjningsenheten på kommunstyrelseförvaltningen. Tornberget ingår även i kommunens lokalplaneringsgrupp (LPG) tillsammans med representanter från kommunens alla förvaltningar under ledning av kommunstyrelseförvaltningen. Lokalplaneringsgruppen ska driva och ansvara för kommunens lokalförsörjning samt analysera framtida lokalbehov inom ramen för den långsiktiga budgetprocessen.

Tornberget tecknar hyreskontrakt med kommunstyrelseförvaltningen, som i sin tur hyr ut lokalerna till förvaltningarna med omfördelad hyreskostnad, det s.k. "internhyressystemet".

För fastighetsinventering används systemstödet FAST2000, som enligt fastighetschef väl speglar bolagets behov för fastigheterna. Ekonomiuppföljningen sker i separat ekonomisystem.

Enligt fastighetschef finns framgent ett stort underhålls- och reinvesteringsbehov i kommunens fastigheter. Många av fastigheterna är från 60- och 70-talet (motsvarande 56 % av beståndet) vilket enligt uppgift kommer kräva ett omfattande arbete. Bolaget arbetar tillsammans med lokalförsörjningsenheten med planeringen för dessa åtgärder och eventuella evakueringar som detta medför.

Vid fel i en fastighet ska en utsedd kontaktperson i verksamheten vända sig till kundtjänst.<sup>10</sup> Felanmälan resulterar sedan i en arbetsorder som prioriteras för antingen akut åtgärd, att åtgärdas inom 3-4 dagar eller enligt överenskommelse. För felanmälan används kundportalen Weblord.

### *Utomhusmiljöer*

Underhållsplanering avseende kommunens utomhusmiljöer görs i stor utsträckning av tekniska avdelningen samt park och natur, som har stort ansvar avseende drift och underhåll. VA-avdelningen ansvarar för underhåll avseende rörnät och anläggningar. Regler för utformning av utemiljöer finns t.ex. i plan- och bygglagen, där anges krav på friytor för lek- och utevistelse samt krav på att lekplatser och fasta anordningar på lekplatser ska underhållas så att risken för olycksfall begränsas. Dessutom anges även tillgänglighetskrav för tomter och allmänna platser, om det är möjligt utifrån terrängen.

Park och natur genomför löpande besiktning samt tillsyn av lekplatser samt lekområden på skolor och förskolor. Besiktning sker årligen av certifierad besiktningsman, tillsyn sker oftare. Dokumentation görs manuellt. Vid besiktning delas brister in i A-fel, B-fel och C-fel beroende på allvarlighetsgrad, där A-fel innebär fel som normalt kräver omedelbar åtgärd. Avdelningschef beskriver att avdelningen tidigare sammanställde nyckeltal avseende A-fel, men då det inte efterfrågades i uppföljningen har det upphört. Park och natur bedömer även

---

<sup>10</sup> Under året har kundservice tagit emot och hanterat 8656 felanmälningar.

trääd där det föreligger risk. Detta sker när någon gör en anmälan. Träd på skolor och förskolor besiktigas var tredje år.<sup>11</sup> Avdelningen har köpt in ProSmart (mobilt GIS) för ärendehantering inom verksamheten. Under 2016 låg stort fokus på en enhetlig användning inom avdelningen.

Underhålls- och besiktningsplaner upprättas även inom teknikavdelningen. Ett beläggningsprogram revideras på årlig basis efter genomförd besiktning. Under 2016 skedde en tilldelning på 800 tkr för att inventera underhållsbehovet för gator och vägar med hjälp av konsult, en process som försenats och där upphandling pågår. För underhållet av broar, som enligt uppgift är den största kostnadsposten, finns en strategisk 5-årsplanering efter genomförd inventering under 2014. Teknikavdelningen genomför även årsvis rondering avseende belysning, där byte av samtliga armaturer från gult till vitt ljus pågår och 75 procent av bytena är genomförda. För kommunens roll som infrastrukturförvaltare avseende järnvägsnätet i Jordbro och Håga industriområden finns även ett säkerhetsstyrningssystem som reglerar rutiner, verktyg och processer kring säkerhet, riskhantering, övervakning och styrning. Systemet revideras årligen.

Inom VA sker planering av investeringar och underhåll på både kort och längre sikt. För rörnät finns en påbörjad förnyelseplan för VA-rörnäten med tillhörande prioriteringslista samt en separat planering för anläggningar (pumpstationer, vattentorn och vattenverk). Besiktnings genomförs årligen efter ett schema. Större underhållsarbeten planeras per år. Till detta finns en investeringsplan för VA-utbyggnad som sträcker sig till 2024. Aktiviteter och drifhändelser sammanställs och följs upp månatligen. Enligt intervjuad VA-chef finns en förbättringspotential i hur planeringen läggs upp på längre sikt.

### ***Prioritering***

Prioritering av riskområden och aktiviteter för säkra fysiska miljöer görs på kommunövergripande nivå utifrån program för säkerhets- och riskhanteringsarbete samt i respektive verksamhet. Inom verksamheterna finns vissa dokumenterade prioriteringar avseende t.ex. underhåll, men det sker även löpande prioriteringar i förhållande till budget.

### ***Tillgänglighet i planeringen***

Tillgänglighet ryms inom lagstiftning såsom plan- och bygglagen samt inkluderas i den planering som sker av projekt avseende olika miljöer i kommunen, enligt intervjuade. I granskad dokumentation framkommer olika exempel på riskbedömningar och åtgärder med bäring på tillgänglighet.

Flera målformuleringar, åtgärder och resonemang i styrdokument, planeringsunderlag och uppföljning har bäring på tillgänglighet.

## **2.2.2 Riskbedömningar och konsekvensanalyser**

Kommunövergripande riskanalyser genomförs utifrån lagen om extraordinära händelser samt lagen om skydd mot olyckor.

Under varje mandatperiods första år upprättas en kommunövergripande risk- och sårbarhetsanalys (RSA). De efterföljande tre åren uppdateras rapporten. Sammanställning av resultat utgör underlag för åtgärdsplaner i kommunen och för rapportering till

---

<sup>11</sup> Rövning av växtlighet vid t.ex. motionsspår ligger inom kultur- och fritidsförvaltningens ansvarsområde.

länsstyrelsen samt Myndigheten för samhällsskydd och beredskap. Risk- och sårbarhetsanalysen upprättades senast 2015.

Samtliga verksamheter har genomfört RSA-arbetet under 2015 samt första halvåret 2016. Målgrupp är varje verksamhets ledningsgrupp, som under ledning av säkerhetsenheten genomför uppgiften under hel- eller halvdagar i workshopformat. Haninge kommuns modell utgår från givna scenarier som sträcker sig från vardagshändelser till extraordinära händelser. Avslutningsvis i RSA-modellen finns en mall för bedömning om verksamhetens egna befintliga krisledningsplan behöver utvecklas/uppdateras med hänsyn till genomförd analys.

Övergripande riskbilder beskrivs i ett antal styrdokument. Säkerhetsstrateg lyfter att det är en utmaning med en föränderlig riskbild att hålla styrande dokument uppdaterade. Risk- och säkerhetsarbetet har en egen verksamhetsplanering, som till stor del utgör verkställighet utifrån lagstiftning. Inom trygghetsfrågor beskrivs arbetet handla mer om egen ambitionsnivå. Riskbedömningar sker även i ordinarie planering, samt t.ex. ur försäkringssynpunkt.

Stadsbyggnadsförvaltningen identifierar ett antal risker i sin verksamhetsplanering för 2016. Teknikavdelningen konstaterar att vinterns väderlek innebär risker för kommunen. Avdelningschef beskriver att en stor osäkerhetsfaktor är att få tag på entreprenörer för vinterväghållningen. Två tredjedelar av arbetet hyrs in och avdelningen arbetar nu med möjligheten till garantitimmor för leverantörerna i avtalen, för att säkerställa en god nivå.<sup>12</sup>

En utredning gällande brunderhåll togs fram under 2014, vilken identifierat behov av åtgärder. Framtida investeringar i fortsatt utbyggnad av cykelvägnätet, upprustning av broar, samt fortsatt arbete med trafiksäkerhetsåtgärder belastar avdelningens drift med kapitalkostnader. Erhålls inte kostnadsersättning för dessa påverkar det de resurser som finns för drift och underhåll. Både teknikavdelningen samt park och natur lyfter att personalutrymmena i Håga är i dåligt skick och måste rivs av arbetsmiljöskäl. Enligt intervjuade pågår revision av kommunens trafiksäkerhetsprogram samt cykelplan, vilket också kommer att belysa förbättringsområden. Tidigare har otydlighet förekommit i ansvarsfördelning mellan stadsbyggnadsförvaltningen och kultur- och fritidsförvaltningen avseende underhåll av vissa områden (där de legat på gränsen), men enligt intervjuade fungerar det idag överlag bra.

Inom park och natur beskrivs att upprustning av kommundelsparkerna aktualiserar behovet av att utveckla lekplatserna inom dessa. Frågorna kommer att belysas i arbetet med en lekplatsplan 2016. Det finns enligt intervjuade en viss underhållsskuld avseende lekplatser, men saknas en beräkning av dess omfattning. Då flera av lekplatserna är cirka 15 år gamla sammanfaller ett stort upprustningsbehov under kommande år. Intervjuade lyfter att riskanalyser inte efterfrågats i uppföljning av verksamheten.

VA-avdelningen betonar i sin riskanalys att vattenleveransen behöver säkerställas till Handen/Brandbergen med omnejd, vilket kräver en ny huvudledning mellan Nynäsledningen och Handens vattentorn, då det finns risk för kraftiga störningar i vattenförsörjningen vid längre avbrott på Nynäsledningen eller Haninges egen huvudvattenledning. Även en så kallad högzon är aktuell (område med högre vattentryck) för att klara leverans av erforderligt vattentryck till kommande bebyggelse i centrala Handen. Vidare beskrivs att inloppspumpstationen på Fors avloppsreningsverk är i akut behov av ombyggnad. Årsta Havsbad har stött på oförutsedda kostnader, bland annat med anledning av betydligt fler gamla ledningar i marken och återställning av vägar.

---

<sup>12</sup> Kostnaderna för detta går enligt teknisk chef jämnt upp med extrakostnader i de fall det inte finns avtal

Inom VA har en separat risk- och sårbarhetsanalys för dricksvattenförsörjningen tagits fram under 2016, där ett stort antal risker värderats avseende sannolikhet och konsekvens. I arbetet har 80 oönskade händelser identifierats för kommunens vattenförsörjningssystem, varav två som berör vattenverken och reservoarerna har identifierats som akuta. Dessa berör bland annat sårbarheter i styrsystem, möjligheter till reservvattenproduktion, mikrobiella risker vid arbete på vattenanläggningar samt skalskyddsfrågor knutet till t.ex. lås och larm. Ett antal förslag på åtgärder för att reducera identifierade risker har tagits fram.

I sin internkontrollplan 2016 har förvaltningen identifierat ansvaret för det systematiska arbetsmiljöarbetet som en risk. Intervjuad VA-chef lyfter en stor utmaning i att säkerställa en säker arbetsmiljö för medarbetare vid akuta åtgärder inom rörnät. Vid planerade åtgärder kan en planering göras avseende t.ex. trafikavstängning. Men vid akuta åtgärder, då platsen inte är känd på förhand, försvåras en adekvat planering. Det beskrivs finnas få rutiner för detta arbete.

Inför 2017 har krishantering tillkommit som risk i internkontrollplanen. Enligt intervjuade saknas ett aktivt krishanteringsarbete inom förvaltningen. Under 2016 orsakade ett byggnadsarbete att en vattenledning sprang läck och vattentornen nästan tömdes på vatten, vilket testade beredskapsorganisationen. Enligt intervjuade följdes rutinen för kommunens centrala krisledning, som var beredda. Åtgärder kunde dock vidtas enligt avdelningens egna rutiner. Enligt intervjuade aktualiserade händelsen hur beredskapen såg ut inom förvaltningen och ett antal brister identifierades. En krisledningsplan är under framtagande när granskningen genomförs.

Förvaltningen gjorde en risk- och sårbarhetsanalys för fastigheten under 2015 tillsammans med teknisk personal, säkerhetshandläggare och arbetsmiljöingenjör. En handlingsplan upprättades för upptäckta brister, som nu är genomförda.

Riskinventering sker även som ett led i det systematiska brandskyddsarbetet. Avseende det systematiska arbetsmiljöarbetet följs ett kommungemensamt årshjul med tillhörande rutiner. Skador och tillbud ska rapporteras i KIA. KIA är det tillbuds- och skaderapporteringssystem som kommunens verksamheter använder. Systemet är självinstruerande och möjliggör att resultat kan sammanställas och användas i utvärderingsmoment.

I den miljökonsekvensbeskrivning/konsekvensanalysen som upprättas inför antagande av översiktsplanen berörs trygghet och säkerhet.

### **2.2.3 Medborgarnas synpunkter**

Kommunen har ett antal verktyg för att ta emot information och synpunkter från medborgare. Det kan avse felanmälan via webben och förslag till förbättringar av kommunens fysiska miljöer.

Utöver medborgarförslag kan e-förslag lämnas till kommunen. E-förslag lämnas via hemsidan och om minst 25 personer skriver under ett förslag så tar berörd nämnd upp det till diskussion. Härutöver kan unga medborgare lämna e-förslag eller synpunkter, samt ställa frågor till politiker via mobilapplikationen SpeakApp. En mobilapplikation finns även för medborgares deltagande i stadsplaneringen, benämnd Snacka Stad.

Via hemsidan kan även synpunkter lämnas i kommunens system för synpunktshantering, C2. Samma system används för att göra felanmälan som ej är akut. Felanmälan för lekplatser går t.ex. till park och natur via webb eller telefon. För omedelbar hantering inom t.ex. VA eller gator och vägar finns särskilda telefonnummer. När ett ärende läggs in avseende gator och vägar bedöms det av ansvarig arbetsledare samt förs över till MOWIC,

som är tekniska avdelningens systemstöd för arbetsorder avseende drift och underhåll. Härifrån kan åtgärd sättas in inom 30 minuter vid behov.

Det saknas enligt uppgift en koppling mellan C2 och kommunens ärendehanteringssystem W3D3. Intervjuad säkerhetssamordnare på stadsbyggnadsförvaltningen lyfter en förbättringspotential i hur ärenden från medborgare omhändertas. Exempelvis behöver medborgaren veta vart i organisation ärendet ska skickas för att åtgärd ska kunna vidtas i god tid.

## **2.2.4 Statistik och uppföljning**

### ***Statistik och undersökningar***

Kommunen använder ett antal källor och system för uppföljning av trygghets- och säkerhetsfrågor.

Upplevd trygghet hos medborgare följs upp bland annat genom statistik från undersökningen Trygghet och säkerhet, som genomförs av SKL. SCB:s Nöjd-Medborgar-Index används för att mäta upplevd nöjdhet av kommunens verksamheter och senaste mätningen genomfördes under våren 2016. Jämfört med genomsnittresultatet är betygsindexet för trygghet lägre för Haninge kommun. Denna bedömning gäller även jämförelse med kommuner i samma storleksklass. Bedömningen av kommunens verksamheter visar högre nöjdhet avseende räddningstjänst och VA samt lägre inom gator och vägar. Resultaten från medborgarundersökningen används som indikator för flera av fullmäktiges mål. Ett fördjupat arbete kring hur verksamheterna ska arbeta med och förhålla sig till undersökningens resultat har pågått under 2016.

I SKL:s öppna jämförelser avseende trygghet och säkerhet 2015 kan utläsas att Haninge ligger bland kommuner med högst utfall på antalet anmälda våldsbrott per 1 000 invånare (inom sin kommungrupp). Haninge ligger också bland kommunerna med högre utfall på antalet anmälda stöld- och tillgreppsbrott per 1 000 invånare. Avseende larmbehandlingstid och responstid för räddningstjänsten har Haninge genomsnittliga tider i jämförelse med andra kommuner.

Kommunen genomförde under 2014 en trygghetsmätning per geografiskt område, som omfattar 33 variabler vilka tillsammans bildar ett trygghetsindex. Frågeområdena delas in i problem i bostadsområdet, problem med trafiksituationen, utsatthet för brott, allmän oro att utsättas för brott, trygghet samt polisens agerande. På en kommunövergripande nivå är trafik samt trygghet områden där större problematik noterats.

I handlingsprogrammet för skydd mot olyckor finns även larmstatistik för medlemskommunerna i Södertörns brandförsvarsförbund. Här framgår att Haninge ligger under rikssnittet, samt snitt för Södertörnskommunerna, avseende larmstatistik. Avseende typ av insats per 1000 invånare och år, framgår att Haninge 2011-2014 hade flest ärenden gällande brand utomhus, följt av trafikolyckor.

De åtgärder som vidtas avseende trafiksäkerhet ämnar revisionen följa upp vidare.

### ***Uppföljning***

I riktlinjer för systematiskt säkerhets- och riskhanteringsarbete framgår att genomfört arbete och lägesbild ska sammanställas och rapporteras till kommunstyrelsen och respektive

nämnd. Kommungemensam mall för sammanställning ska finnas. Denna sammanställning återfinns ej i granskad uppföljningsdokumentation.

Av kommunstyrelsens delårsrapport per augusti samt årsredovisning 2016 framgår att revidering pågår av strategi för ungas trygghet, hälsa och utveckling samt att en kemikalieplan, med det övergripande målet att minska förekomsten av skadliga ämnen i kommunens verksamheter, har varit på remiss hos berörda nämnder och bolag. Avseende trygghetsstrategi och tillhörande handlingsplan är systemet KIA som incident- och skaderapporteringsverktyg implementerat och används i samtliga förvaltningar. Det framgår att uppföljningar kommer att ske kontinuerligt kring omfattning av användning och statistik samt analys.

Vidare beskrivs den förändrade ledningen och samordningen av det brottsförebyggande arbetet, där kommunstyrelsen tagit över den roll som Brå tidigare haft, samt det nya samverkansavtalet med polisen. Det förändrade arbetssättet ska utvärderas och återrapporteras till kommunfullmäktige under 2017. Kommunen planerar tillsammans med polisen och andra aktörer insatser utifrån resultatet och gällande samverkansavtal. I Brandbergen har riktade insatser genomförts i samverkan mellan kommunens samtliga förvaltningar, polis och centrumägaren samt fastighetsbolaget Akelius i Brandbergen. Denna samverkan fortsätter under 2017.

I kommunstyrelsens årsredovisning 2016 beskrivs att en ny översiktsplan för Haninge antagits. Översiktsplanen beskriver inriktningen för hur den bebyggda och obebyggda miljön ska utvecklas i tätorterna, på landsbygden och i skärgården fram till år 2030, med en utblick mot år 2050.

I kommunstyrelsens protokoll 2016 behandlas ett flertal frågor som berör trygghet och säkerhet i kommunens fysiska miljöer, bland annat översiktsplanen, hantering av oförutsedda kostnadsökningar för vinterväghållning, förändrad ledning och samordning av Haninge kommuns brottsförebyggande och trygghetsskapande arbete samt dagvattenstrategi.

Av stadsbyggnadsnämndens delårsrapport per augusti framgår ett antal åtgärder som vidtagits under året, bland annat att medborgardialog har hållits avseende Åbyparken. Planering pågår av upprustningen som kommer att ske 2017. Slätmosse naturpark har muddrats för att säkerställa funktionen i dagvattenanläggningen. Planeringen för om- och utbyggnaden av Fors reningsverk fortsätter. Vidare beskrivs att en ny dagvattenstrategi har tagits fram och en risk- och sårbarhetsanalys för dricksvatten har genomförts. Därefter har en handlingsplan tagits fram med aktiviteter och åtgärder.

Vidare framgår att utbyggnad av årets planerade gång- och cykelbanor, fler cykelgarage och byggnad av säkra skolväggspassager löper enligt plan. Ett utökat samarbete mellan kultur- och fritidsförvaltningen och parkavdelningen är påbörjat. Teknikavdelningen har fortsatt tillgänglighetsanpassa busshållplatser och arbetar med trafiksäkerhetsåtgärder. Parkavdelningen har utökat verksamheten med en markförvaltare för kommunens fastigheter i syfte att förbättra samordning och uppföljning.

Inom teknikavdelningen har sandupptagning skett så vinteraktiviteterna för våren är slutförda med bättre resultat än budget, men däremot återstår vinterperiodens sista månader oktober-december. Det framgår av minskade kostnader för trafikbelysning pga. energibesparingar och lägre elpris beräknas kunna användas till de ökade kostnaderna inom brounderhållet.

I stadsbyggnadsnämndens protokoll under 2016 behandlas bland annat förändrad ledning och samordning av Haninge kommuns brottsförebyggande och trygghetsskapande arbete,

dagvattenstrategi, information om risk- och sårbarhetsanalys för dricksvattenförsörjning, samt information om snöröjning och halkbekämpning. Intervjuade inom förvaltningen lyfter att uppföljning avseende risker i fysiska miljöer efterfrågas i begränsad omfattning av nämnden.

Uppföljning avseende det interna säkerhetsarbetet i kommunen, med bäring på t.ex. de anställdas fysiska säkerhet i kommunens lokaler, sker enligt uppgift genom styrmodellen och det systematiska arbetsmiljöarbetet. Detta arbete ses även i kommunstyrelsens och stadsbyggnadsnämndens delårsuppföljningar.

Det sker ingen sammanhållen uppföljning utifrån trygghets- och säkerhetsfrågor i granskad dokumentation. Återrapportering med bäring på fysisk säkerhet knyter an till olika verksamhetsdelar och kan därför ses i olika ärenden som rapporteras till kommunstyrelsen respektive stadsbyggnadsnämnden. Det saknas dock till stor del en sammanhållen rapportering av trygghet- och säkerhetsarbetet till ansvarig styrelse/nämnd.

### 3 Slutsatser

Nedan beskrivs i komprimerad form svaren på revisionsfrågorna och de bedömningar som görs utifrån respektive revisionsfråga. Därefter redogörs för slutsatser och svar på den övergripande revisionsfrågan.

#### 3.1 Svar på revisionsfrågor

Delfråga	Svar
1 Vilka rutiner finns för att identifiera risker i kommunens olika fysiska miljöer?	<p>Det finns ett antal rutiner för att identifiera risker i kommunens fysiska miljöer, både på kommunövergripande nivå och på verksamhetsnivå. Kommunens risk- och sårbarhetsanalys är central. Ett antal processer i kommunen, såsom t.ex. översiktsplanering och underhållsplanering innehåller riskidentifiering.</p> <p>Risker kan även identifieras av anställda och invånare i kommunen.</p>
2 Upprättas särskilda riskanalyser och hur implementeras dessa i kommunens verksamhetsstyrning?	<p>Till viss del. Riskanalyser genomförs i olika utsträckning och med olika frekvens beroende på vilket område som berörs. Övergripande riskanalyser sker utifrån lagen om skydd mot olyckor och lagen om extraordinära händelser.</p> <p>På verksamhetsnivå kan riskanalyser upprättas t.ex. på förvaltnings- och avdelningsnivå eller i samband med underhållsplanering för gator och vägar, VA-underhåll samt planering av parker och lekrområden. En specifik risk- och sårbarhetsanalys har upprättats för dricksvattenförsörjningen under 2016.</p>
3 Finns en kort- och långsiktig strategisk planering för att upprätthålla säkra fysiska miljöer? Finns ett tillgänglighetsperspektiv i denna planering dokumenterad på ett tydligt sätt?	<p>Delvis. Programmet för säkerhets- och riskhanteringsarbete gäller i fyra år och följs upp i varierande utsträckning under perioden. Dokumenterad planering avseende specifikt arbetet med den fysiska säkerheten i olika miljöer saknas på längre sikt än fyra år, men frågorna berörs i ett antal långsiktiga processer såsom t.ex. översiktsplanering och hållbarhetsarbete.</p> <p>På kort sikt planerar t.ex. respektive verksamhet för dessa frågor inom sitt ansvarsområde på ett, eller ett antal, års sikt. Underhållsplaneringens tidshorisont varierar.</p> <p>Tillgänglighetsperspektivet är synligt i lagstiftning såsom PBL, men även i riskanalyser i kommunen samt åtgärder.</p>
4 Finns en tydlig roll- och ansvarsfördelning för kommunens fysiska miljöer?	<p>Till stor del. Den kommunövergripande säkerhetsenheten koordinerar ett flertal koncernövergripande forum, där det finns samordningsfunktioner i respektive verksamhet. Samarbetet upplevs fungera väl, även om vissa frågor är under utveckling. Vissa gränsdragningar mellan förvaltningarna avseende underhållsansvar beskrivs tidigare ha varit delvis otydliga.</p> <p>En ny organisation har påbörjats under 2017 för att tydligare knyta trygghetsfrågorna till linjen, vilket bedöms positivt. Detta ger förutsättningar för ett helhetsperspektiv samt en strategisk planering.</p>



<p>5 Finns ett upprättat system för incidentrapportering samt möjligheter för medborgare att lämna synpunkter på kommunens fysiska miljöer?</p>	<p>Ja. Det finns ett antal kanaler för att hantera incidentrapportering samt synpunkter från medborgare. Framst används kommunens system C2 samt telefonnummer till respektive verksamhet.</p> <p>Ett antal undersökningar används för att fånga in invånarnas synpunkter på den fysiska miljön och sin upplevda trygghet.</p>
<p>6 På vilket sätt sker återrapportering till ansvariga nämnder med avseende på risker kopplat till fysiska miljöer?</p>	<p>Utöver ordinarie rapportering i delårs- och årsredovisning samt ärenden avseende översikts- och detaljplaner, behandlas t.ex. förändrad organisation avseende trygghetsfrågor, dagvattenstrategi, samt information från verksamheterna i kommunstyrelsen och stadsbyggnadsnämnden.</p> <p>Ett flertal områden som rör trygghets- och säkerhetsfrågor berörs i granskade protokoll, men det saknas en samlad uppföljning av säkerhets- och riskhanteringsarbetet i kommunen, utifrån antagna styrdokument.</p>

### 3.2 Sammanfattande bedömning och rekommendationer

Syftet med granskningen är att bedöma om kommunstyrelsen samt stadsbyggnadsnämnden har ett strategiskt arbete, som säkerställer säkra fysiska miljöer i kommunen, både för anställda och medborgare.

Vår övergripande bedömning är att kommunen i flera delar har ett strategiskt arbete för att säkerställa säkra fysiska miljöer. Vissa utvecklingsområden har dock noterats.

Det kommunövergripande säkerhets- och riskhanteringsarbetet organiseras utifrån säkerhetsenheten på kommunstyrelseförvaltningen där säkerhetsstrateg samt medarbetare koordinerar ett flertal forum för samverkan mellan förvaltningarna. Det framgår att det finns ett koncernperspektiv i planeringen, vilket bedöms positivt.

Riskidentifiering sker på kommunövergripande nivå utifrån lagstiftning samt i varierande grad i ordinarie verksamhetsplanering, beroende på område. En risk- och sårbarhetsanalys har upprättats för dricksvattenförsörjningen under 2016 samt en risk- och sårbarhetsanalys har genomförts för stadsbyggnadsförvaltningens fastighet under 2015, vilket vi ser positivt på. Härutöver sker löpande riskbedömningar inom granskade verksamheter.

Identifierade risker avseende fysiska miljöer i verksamheterna inkluderar krisberedskapen inom stadsbyggnadsförvaltningen, där en vattenläcka aktualiserade frågan under 2016. Vi ser positivt på att en krisledningsplan är under framtagande och bedömer att arbetet bör prioriteras. En identifierad risk utifrån genomförd analys av dricksvattenförsörjning är att det saknas en plan för nödvattenförsörjning. Även framtagandet av en sådan plan bör prioriteras. Inom VA-verksamheten lyfts svårigheter att säkerställa en säker arbetsmiljö vid akuta åtgärder på röret.

Det finns ett flertal kanaler och verktyg för att hantera medborgares synpunkter och förslag. För incidentrapportering används framst kommunens synpunktshanteringsystem C2 samt journalnummer till respektive verksamhet för akuta ärenden. Det saknas för närvarande koppling mellan C2 och systemstöd i verksamheterna.

Planeringen av fysiska miljöer sker till stor del på fyra-fem års sikt samt på årlig basis. Inom vissa områden förekommer längre tidshorisont, men enligt intervjuade är en föränderlig riskbild en utmaning för den riktigt långsiktiga planeringen. Ett stort antal styrdokument anger

riktningen för kommunens arbete, varav ett flertal tydliggör roller och ansvar samt övergripande målsättningar och hur uppföljning ska ske.

Av granskad dokumentation framkommer dock ingen samlad uppföljning av säkerhets- och trygghetsfrågorna utifrån beslutade styrdokument, vilket bör säkerställas. Då frågorna har bäring på ett flertal processer berörs de i olika utsträckning i ordinarie uppföljning.

Mot bakgrund av vad som framkommit i granskningen ges följande rekommendationer:

#### Kommunstyrelsen

- Säkerställ en ändamålsenlig underhållsplanering avseende kommunens fastigheter, för att framgent säkerställa säkra fysiska miljöer.
- Säkerställ en ändamålsenlig uppföljning av trygghets- och säkerhetsarbetet utifrån antagna styrdokument. Överväg en sammanställd uppföljning i större utsträckning.
- Utveckla den långsiktiga planeringen (längre än 4 års sikt) i det strategiska trygghets- och säkerhetsarbetet.

#### Stadsbyggnadsnämnden

- Säkerställ en ändamålsenlig riskanalys, planering samt uppföljning avseende krishantering. Detta bör inkludera framtagande av en plan för nödvattenförsörjning.
- Prioritera framtagandet av en krisledningsplan, i enlighet med den av fullmäktige beslutade krisledningsplanen.
- Säkerställ en ändamålsenlig uppföljning av trygghets- och säkerhetsfrågor.
- Vidta åtgärder för att säkerställa en säker arbetsmiljö för medarbetare vid genomförande av akuta åtgärder på kommunens vatten- och avloppsnät.

Stockholm 22 mars 2017

Anja Zetterberg

Verksamhetsrevisor

## Källförteckning

- Mål och budget 2016-2017, Haninge kommun
- Reglemente, kommunstyrelsen
- Reglemente, stadsbyggnadsnämnden
- Strategi och budget 2016, kommunstyrelsen
- Strategi och budget 2016, stadsbyggnadsnämnden
- Tertialrapport 1 och 2, 2016 kommunstyrelsen och stadsbyggnadsnämnden
- Årsredovisning 2016, kommunstyrelsen
- Risk- och sårbarhetsanalys, Haninge kommun 2015
- Handlingsprogram för skydd mot olyckor 2016-2019, Södertörns brandförsvarsförbund
- Protokoll 2016, kommunstyrelsen
- Protokoll 2016, stadsbyggnadsnämnden
- Program för Haninge kommuns säkerhets- och riskhanteringsarbete
- Riktlinjer för systematiskt säkerhets- och riskhanteringsarbete
- Krisledningsplan
- Handlingsplan krisberedskap 2015-2018
- Brandskyddspolicy
- Riktlinjer för systematiskt brandskyddsarbete
- Riskanalys 2015, Södertörns brandförsvarsförbund
- SCB:s medborgarundersökning våren 2016, Haninge kommun
- Trygghetsmätning 2014, Haninge kommun
- Förbundsordning, Södertörns brandförsvarsförbund
- Öppna jämförelser trygghet och säkerhet 2015, Sveriges kommuner och landsting
- Presentation av säkerhetsorganisationen, powerpoint 2016-08-15 säkerhetsenheten
- Samverkansavtal Haninge kommun, lokalpolisområde Haninge/Nynäshamn 2016-2020
- Hyresavtalsbilaga med ansvarsfördelning, Tornberget 2013
- Rutiner för beställning av åtgärd samt felanmälan, Tornberget
- Handlingsplan vatten och avlopp 2016, stadsbyggnadsförvaltningen
- Urval av månadsrapporter, statusbesiktningar samt måluppföljning VA 2016
- Rapport behovsanalys och arbetsplan för beredskap och krishantering inom dricksvattenförsörjning i Haninge kommun, 2016-01-18
- Sammanställning investeringsplan 2018-2022, avdelningen för vatten och avlopp
- Utkast till förnyelseplan rörnät, avdelningen för vatten och avlopp
- 5-årsplan för brounderhåll, tekniska avdelningen
- Rutiner inom säkerhetsstyrningssystem för industrispår, tekniska avdelningen
- Rutiner för revisioner samt olyckor och tillbud, tekniska avdelningen
- Handlingsplan 2016, park och natur, stadsbyggnadsförvaltningen
- Urval av rutiner för besiktning, riskbedömning samt arbetsmiljö, park och natur

Till Kommunstyrelsen, stadsbyggnadsnämnden

### Granskning av kommunens strategiska arbete med att skapa säkra fysiska miljöer

EY har på uppdrag av kommunens förtroendevalda revisorer genomfört en granskning av kommunens strategiska arbete med att skapa säkra fysiska miljöer. Syftet är att bedöma om kommunstyrelsen samt stadsbyggnadsnämnden har ett strategiskt arbete, som säkerställer säkra fysiska miljöer i kommunen, både för anställda och medborgare.

Vår övergripande bedömning är att kommunen i flera delar har ett strategiskt arbete för att säkerställa säkra fysiska miljöer. Vissa utvecklingsområden har dock noterats. Det kommunövergripande säkerhets- och riskhanteringsarbetet organiseras utifrån säkerhetsenheten där säkerhetsstrateg samt medarbetare koordinerar ett flertal forum för samverkan mellan förvaltningarna.

Identifierade risker avseende fysiska miljöer i verksamheterna inkluderar krisberedskapen inom stadsbyggnadsförvaltningen, där en vattenläcka aktualiserade frågan under 2016. Vi ser positivt på att en krisledningsplan är under framtagande och bedömer att arbetet bör prioriteras. En identifierad risk utifrån genomförd analys av dricksvattenförsörjning är att det saknas en plan för nödvattenförsörjning. Även framtagandet av en sådan plan bör prioriteras.

Planeringen av fysiska miljöer sker till stor del på fyra-fem års sikt samt på årlig basis. Inom vissa områden förekommer längre tidshorisonter, men enligt intervjuade är en föränderlig riskbild en utmaning för den riktigt långsiktiga planeringen. Av granskad dokumentation framkommer ingen samlad uppföljning av säkerhets- och trygghetsfrågorna utifrån beslutade styrdokument, vilket bör säkerställas.

Mot bakgrund av vad som framkommit i granskningen ges följande rekommendationer:

#### Kommunstyrelsen


- Säkerställ en ändamålsenlig underhållsplanering avseende kommunens fastigheter, för att framgent säkerställa säkra fysiska miljöer.
- Säkerställ en ändamålsenlig uppföljning av trygghets- och säkerhetsarbetet utifrån antagna styrdokument. Överväg en sammanställd uppföljning i större utsträckning.
- Utveckla den långsiktiga planeringen (längre än 4 års sikt) i det strategiska trygghets- och säkerhetsarbetet.

#### Stadsbyggnadsnämnden

- Säkerställ en ändamålsenlig riskanalys, planering samt uppföljning avseende krishantering. Detta bör inkludera framtagande av en plan för nödvattenförsörjning.
- Prioritera framtagandet av en krisledningsplan, i enlighet med den av fullmäktige beslutade krisledningsplanen.
- Säkerställ en ändamålsenlig uppföljning av trygghets- och säkerhetsfrågor.
- Vidta åtgärder för att säkerställa en säker arbetsmiljö för medarbetare vid genomförande av akuta åtgärder på kommunens vatten- och avloppsnät.

Granskningsrapporten överlämnas härmed till granskade nämnder. Revisionen önskar få svar angående vilka åtgärder som kommer att vidtas senast den 15 juni 2017.

För Haninge kommuns revisorer

  
Rolf Brehmer  
Ordförande

  
Kenneth Strömberg  
Vice ordförande

För kännedom: Kommunfullmäktiges presidium