

Haninge
kommun



Kommunstyrelsens protokoll

2017-07-12

Plats och tid	KS-salen Utö Onsdag 2017-07-12, kl. 15.30–16.10
Beslutande	Meeri Wasberg, ordförande (S) Petri Salonen, 1:e vice ordförande (C) Martina Mossberg, 2:e vice ordförande (M) Göran Svensson (S) Maria Fägersten (S) Mikko Svensson (S) Annett Haaf (S) Johan Svensk (MP) Michael Fridebäck (M) Pia Lublin (L) Marie Litholm (KD) Barbro Nordgren (S), tjänstgörande ersättare för Mehmet Coksürer (MP) Sara Sixten (M), tjänstgörande ersättare för Alexandra Anstrell (M) Sedat Dogru (M), tjänstgörande ersättare för Tobias Hammarberg (L) Christian Lindefjärd (SD), tjänstgörande ersättare för Kenneth Valtersson (SD)
Ersättare	Göran Eriksson (S) Margareta Bernhardsson (S) Ove Andersson (MP) Nafi Cilgin (V) Ulla-Britt Öhman (C)
Övriga deltagande	Bengt Svenander, kommundirektör och Leila Koivumäki, sekreterare



Justeringens plats och tid 2017-07-14

Paragrafer 181 - 188

Sekreterare _____
Leila Koivumäki

Ordförande _____
Meeri Wasberg (S)

Justerare _____
Martina Mossberg (M)

ANSLAG/BEVIS

Justeringen av kommunstyrelsens protokoll tillkännages genom anslag. Datum då anslaget sätts upp och tas ned framgår nedan.

Beslutande organ	Kommunstyrelsen
Sammanträdesdatum	2017-07-12
Datum då anslaget sätts upp	2017-07-14 avseende § 183 2017-07-17 § 181-182 och 184-188
Datum då anslaget tas ned	2017-08-04 avseende § 183 2017-08-08 § 181-182 och 184-188
Förvaringsplats för protokollet	Kansliet
Underskrift	<hr/> Leila Koivumäki, sekreterare

Innehållsförteckning

Ärende	Sida
§ 181 Val av justerare	6
§ 182 Skolkommisionens slutbetänkande - Samling för skolan SOU 2017:35	7
§ 183 Remiss: Indragning av väg 547 till Häringe kapell, TRV 2017/30287	11
§ 184 Avsiktsförklaring angående utveckling av området kring Årsta slott	13
§ 185 Anställning av förvaltningschef till äldreförvaltningen	15
§ 186 Anställning av förvaltningschef till stadsbyggnadsförvaltningen	16
§ 187 Meddelanden	17
§ 188 Delegationsbeslut	19

Dnr KS 2015/520

§ 181 Val av justerare

Förslag till beslut

1. Martina Mossberg (M) väljs till justerare.

Kommunstyrelsens beslut

1. Martina Mossberg (M) väljs till justerare.
-

Dnr KS 2017/337

§ 182 Skolkommisionens slutbetänkande - Samling för skolan SOU 2017:35

Sammanfattning

Skolkommisionens rubr slutbetänkande har av regeringskansliet remitterats till ett stort antal instanser. Haninge kommun tillhör inte de instanser som har valts ut som mottagare av remissen. Detta utgör dock inget hinder mot att kommunen avger ett yttrande över betänkandet.

Frågan om att Haninge kommun avger ett yttrande har anhängiggjorts genom att grund- och förskolenämnden har behandlat saken vid sitt sammanträde 2017-06-21, § 109. Nämnden beslutade överlämna utbildningsförvaltningens synpunkter över SOU 2017:35 till kommunstyrelsen för vidare behandling.

Förvaltningens synpunkter

Kommunstyrelseförvaltningen instämmer i det som sägs i inledningen av protokollet från grund- och förskolenämnden om vikten av att förstå och skapa goda förutsättningar för skeendena i klassrummen och den avgörande betydelse detta har för elevernas lärande. Det är en brist att skolkommisionen inte har uppehållit sig mer vid denna fråga. Om så hade skett skulle sannolikt kommissionens förslag sett delvis annorlunda ut när det gäller metoder för staten att stötta och styra skolväsendet.

När det gäller frågan om en statlig skolmyndighet med närvaro på regional nivå ställer sig kommunstyrelseförvaltningen tveksam. Förvaltningen instämmer i att det särskilt i fråga om gymnasieutbildningarna finns stora utmaningar i dels att ha förmåga att erbjuda utbildningar och dels i att kunna samverka regionalt så att utbildningsutbudet ger eleverna rimliga valmöjligheter samtidigt som utbildningarna blir kostnadseffektiva för skattebetalarna. På vilket sätt dessa utmaningar skulle bli lättare att hantera genom ökad statlig aktivitet förefaller oklart. Det skulle dessutom kräva en djupare analys av om effekterna på det kommunala självstyret vore godtagbara eller inte.

Kommunstyrelseförvaltningen avstyrker en lagreglering av skolchefens ansvar. Det finns inget som helst kommunalt intresse av att enskilda kommunala anställningar lagregleras. Det är kommunen som sådan som ansvarar för att de av riksdagen beslutade uppgifterna inom skolväsendet utförs. Ytterst är det kommunfullmäktige som ansvarar. Fullmäktige lägger uppgifterna på en skolnämnd (som kan ha olika namn i olika kommuner). Nämnden förfogar över en förvaltningsorganisation för det praktiska arbetet. Varje förvaltning har en förvaltningschef, som rapporterar till och ansvarar inför nämnden. Förhållandet mellan en förvaltningschef och en nämnd är helt och hållet en arbetsledningsfråga för vilken arbetsgivaren ansvarar.

Varje kommun har således redan ett ansvar för att organisera sin verksamhet på bästa sätt. Varje kommun och därmed även dess anställda är redan skyldiga att se till att lagar efterlevs. Det gäller inom alla verksamhetsområden, inte bara inom skolväsendet. Det behövs ingen särskild reglering inom skolans område.

I frågan om skolans finansiering instämmer kommunstyrelseförvaltningen i de betänkligheter mot olika sätt att fördela pengar som framgår av grund- och förskolenämndens protokoll. Det får anses allmänt känt genom olika undersökningar, bl a genom SKL:s öppna jämförelser, att det inte finns något säkert samband mellan tillförda ekonomiska medel och elevernas kunskapsnivåer. Hade Skolkommissionen i större utsträckning ägnat sig åt de frågor om skeendena i klassrummen som nämnts ovan, hade kommissionens spekulationer om hur man bäst fördelar pengar kanske kunnat se annorlunda ut.

I vart fall kan förhållandena före 1990 enligt kommunstyrelseförvaltningens uppfattning inte åberopas som något mönster för finansiering i framtiden. Det gamla systemet byggde i hög grad på volymtal och schabloniserade kostnader, inte verkliga kostnader. Statsstödet har heller aldrig täckt kommunernas verkliga totala kostnader för att driva undervisning.

Ur en kommuns synvinkel är det i stället två andra faktorer av betydelse för finansieringen som bör nämnas och som skolkommissionen inte synes ha fäst något avseende vid. Den första faktorn är att det generella statsbidraget till kommunerna,

den s k påsen, inte uppräknas i takt med den allmänna kostnadsutvecklingen. Den andra faktorn är att staten parallellt med denna ”underfinansiering” av kommunal verksamhet i allmänhet, väljer att styra skolväsendet med en förskräckande mängd riktade statsbidrag av olika valörer men med det gemensamt att de genererar en tämligen omfattande lokal administration. Inget av detta befrämjar en kommuns möjligheter att med helhetssyn organisera och utföra god undervisning till nytta för eleverna.

Kommunstyrelseförvaltningen instämmer i de synpunkter som framgår av grund- och förskolenämndens protokoll när det gäller aktivt skolval och minskad segregation samt uppföljnings- och utvärderingssystem.

Underlag för beslut

- Grund- och förskolenämndens beslut 2017-06-21, § 109
- Grund och förskolenämndens tjänsteutlåtande 2017-06-12
Samling för skolan – Nationell strategi för kunskap och likvärdighet
- SOU 2017:24 Samling för skolan - Nationell strategi för kunskap och likvärdighet
<http://www.regeringen.se/498092/contentassets/e94a1c61289142bfbcfdf54a44377507/samling-for-skolan---nationell-strategi-for-kunskap-och-likvardighet-sou-201735.pdf>

Förslag till beslut

Kommunstyrelsen beslutar

1. Kommunstyrelseförvaltningens ovan redovisade synpunkter skall utgöra Haninge kommuns yttrande över Skolkommisionens slutbetänkande.

Överläggningar i kommunstyrelsen

Martina Mossberg (M) yrkar med instämmande av Michael Fridbeck (M) bifall till eget förslag från Moderaterna (bilaga).

Pia Lublin (L) lämnar förslaget utan eget ställningstagande

Ordföranden konstaterar att det finns två förslag till beslut:

Kommunstyrelsens förslag och det egna förslaget från Moderaterna.

Ordföranden ställer de två förslagen mot varandra och finner att kommunstyrelsen beslutar i enlighet med kommunstyrelsens förslag.

Kommunstyrelsens beslut

Kommunstyrelsen beslutar

1. Kommunstyrelseförvaltningens ovan redovisade synpunkter skall utgöra Haninge kommuns yttrande över Skolkommisionens slutbetänkande.

Reservationer

Maritina Mossberg (M) och Mikael Fridebäck (M) reserverar sig mot beslutet.

Expedieras: Akt

För verkställighet:

För kännedom: Utbildningsdepartementet (inkl. GFN:s protokoll och utbildningsförvaltningens tjänsteskrivelse, svaren skickas både på papper och per epost), grund- och förskolenämnden

Dnr KS 2017/321

§ 183 Remiss: Indragning av väg 547 till Häringe kapell, TRV 2017/30287

Sammanfattning

Väghållningsmyndigheten, Trafikverket Region Stockholm, föreslår till beslutande myndighet Trafikverket på central nivå, att väg 547 till Häringe kapell, Haninge kommun, Stockholms län, dras in från allmänt underhåll, enligt 25 § väglagen.

Väg 547 är ca 413 m lång och 2 meter bred och sträcker sig från korsning väg 545/väg 547 fram till Häringe kapell. Vägen är idag belagd och enligt Trafikverkets bedömning i tämligen gott skick förutom några mindre åtgärder som behöver göras för att åtgärda eftersatt underhåll. Anslutande vägar är enskilda och vägens trafikmängd är ca 120 fordon per årsmedeldygn varav ca 10 av dessa är lastbilar (mätning från 2007). Väg 547 är av stadigvarande betydelse för 38 fastighetsägare, vilka utgör vägens väginressenter. Både trafikmängd och antalet väginressenter ligger under gränsen/antalet för vad som normalt krävs för att en väg ska vara allmän.

Trafikverket efterfrågar synpunkter på förslaget senast den 19 juli 2017.

Förvaltningens synpunkter

Haninge kommun delar Trafikverkets bedömning att väg 547s huvudsakliga funktion är som utfartsväg och att vägen främst har lokal betydelse. Haninge kommun förutsätter dock att vägen besiktigas, upprustas samt anpassas till normal standard före den eventuellt övergår till annan förvaltare.

Underlag för beslut

- Remissbrev till Haninge kommun- väg 547 till Häringe kapell
- PM- väg 547 till Häringe kapell inkl. 4 st kartbilder i olika skalor

Förslag till beslut

Kommunstyrelsen beslutar

1. Kommunstyrelseförvaltningens synpunkter godkänns och utgör Haninge kommuns remissvar.
2. Paragrafen förklaras omedelbart justerad.

Kommunstyrelsens beslut

1. Kommunstyrelseförvaltningens synpunkter godkänns och utgör Haninge kommuns remissvar.
2. Paragrafen förklaras omedelbart justerad.

Expedieras: Akt

För verkställighet:

För kännedom: Trafikverket, SBF, Helene Olofsson, Berit Pettersson

Dnr KS-MEX 2017/55

§ 184 Avsiktsförklaring angående utveckling av området kring Årsta slott

Sammanfattning

Kommunstyrelseförvaltningen har i enlighet med beslutat uppdrag börjat utreda möjligheten att utveckla verksamheter i och kring Årsta slott och att tillskapa bostäder i dess närhet. Önskvärda verksamheter är hotell, konferenscentra, spa mm. I Haninges översiktsplan finns området norr om Årsta havsbad utpekad som utredningsområde för bostadsbebyggelse. Diskussioner har förts med Fopha Invest AB om önskvärd utveckling. Som en bekräftelse på vad parterna idag är ense om, har bolaget undertecknat ett förslag till avsiktsförklaring.

Förvaltningens synpunkter

Avsiktsförklaringen innebär att kommunen åtar sig att arbeta fram ett planprogram för området. Bolaget åtar sig att aktivt förhandla med fastighetsägare med syfte att inom två år efter att avsiktsförklaringen tecknats träffa avtal om förvärv av de delar av området som inte ägs av kommunen. Avsiktsförklaringen ger bolaget option att förvärva den del av kommunens mark som enligt kommande detaljplan blir möjlig att exploatera. Optionen är giltig till 6 månader efter detaljplanen vunnit laga kraft.

Under förutsättning att detaljplan för området som medger exploatering med sådan byggrätt som bär upp risken för utvecklingsprojektet antas och vinner laga kraft, förbinder sig Bolaget att teckna ett tioårigt hyresavtal med kommunen avseende Årsta slott på sedvanliga marknadsmässiga villkor. Avsiktsförklaringen är giltig till 2020-06-30.

Underlag för beslut

- Avsiktsförklaring med kartbilaga undertecknad av Fopha Invest AB.

Förslag till beslut

Kommunstyrelsen beslutar

1. Avsiktsförklaring angående utveckling av området kring Årsta slott undertecknad av Fopha Invest AB godkänns.

Överläggningar i kommunstyrelsen

Pia Lublin (L) yrkar avslag på föreslagen avsiktsförklaring.
Martina Mossberg (M) och Michael Fridebäck (M) yrkar bifall till föreslagen avsiktsförklaring. Christina Linjefärd (SD) yrkar bifall till föreslagen avsiktsförklaring.

Ordföranden konstaterar att det finns två förslag till beslut: att godkänna föreslagen avsiktsförklaring och avslagsyrkande från Pia Lublin (L). Ordföranden finner att kommunstyrelsen beslutar att godkänna den föreslagna avsiktsförklaringen.

Kommunstyrelsens beslut

Kommunstyrelsen beslutar

1. Avsiktsförklaring angående utveckling av området kring Årsta slott undertecknad av Fopha Invest AB godkänns.

Reservationer

Pia Lublin (L) reserverar sig mot beslutet.

Expedieras: Akt

För verkställighet: MEX

För kännedom:

Dnr KS 2017/358

§ 185 Anställning av förvaltningschef till äldreförvaltningen

Sammanfattning

Kommunstyrelseförvaltningen föreslår att Eva Ingemarsdotri anställs som förvaltningschef vid Äldreförvaltningen med tillträde 2017-08-18.

Samverkan med de fackliga organisationerna har genomförts 2017-06-19.

Förslag till beslut

Kommunstyrelsen beslutar

1. Eva Ingemarsdotri anställs som förvaltningschef vid Äldreförvaltningen med tillträde 2017-08-18.
2. Beslut om lön fattas i särskilt lönebeslut.

Kommunstyrelsens beslut

Kommunstyrelsen beslutar

1. Eva Ingemarsdotri anställs som förvaltningschef vid Äldreförvaltningen med tillträde 2017-08-18.
2. Beslut om lön fattas i särskilt lönebeslut.

Expedieras: Akt

För verkställighet: Personalavdelningen

För kännedom:

Dnr KS 2017/359

§ 186 Anställning av förvaltningschef till stadsbyggnadsförvaltningen

Sammanfattning

Kommunstyrelseförvaltningen föreslår att Anna Waldman Haapaniemi anställs som förvaltningschef vid Stadsbyggnadsförvaltningen med tillträde 2017-10-16.

Samverkan med de fackliga organisationerna har genomförts 2017-06-30.

Förslag till beslut

Kommunstyrelsen beslutar

1. Anna Waldman Haapaniemi anställs som förvaltningschef vid Stadsbyggnadsförvaltningen med tillträde 2017-10-16.
2. Beslut om lön fattas i särskilt lönebeslut.

Kommunstyrelsens beslut

Kommunstyrelsen beslutar

1. Anna Waldman Haapaniemi anställs som förvaltningschef vid Stadsbyggnadsförvaltningen med tillträde 2017-10-16.
2. Beslut om lön fattas i särskilt lönebeslut.

Expedieras: Akt

För verkställighet:

För kännedom:

Dnr KS 2017/24

§ 187 Meddelanden

Sammanfattning

Om inget annat anges finns meddelandena hos sekreteraren.

Cirkulär 17:28 från SKL Huvudöverenskommelse - HÖK 17 - med OFRs förbundsområde Läkare samt överenskommelse om Med.stud.17

Cirkulär 17:30 från SKL Tillämpningsanvisningar - Tidig lokal omställning (TLO-KL)

Cirkulär 17:32 från SKL Preliminär kostnadsutjämnning för LSS år 2018

Cirkulär 17:33 från SKL Ändringar och tillägg i Huvudöverenskommelse - HÖK 16 - med OFRs förbundsområde Hälso- och sjukvård

Cirkulär 17:34 från SKL Arbetsdomstolens dom 2017 nr 33 om ändring i semesterförläggningen för fem barnmorskor

Cirkulär 17:35 från SKL Preliminär överenskommelse om ändringar och tillägg i tillsvidareavtalet, Huvudöverenskommelse om lön och allmänna anställningsvillkor - HÖK T med AkademikerAlliansen

Cirkulär 17:36 från SKL Kommunerna skyldiga att erbjuda lovskola för vissa elever

Cirkulär 17:37 från SKL Avtal om kopiering i skolorna

Cirkulär 17:38 från SKL Arbetsrättsliga villkor vid upphandling

Cirkulär 17:39 från SKL Studiestartsstöd. Ett nytt medel i kommunens rekryterande arbete till grundläggande och gymnasial vuxenutbildning

Meddelande från SKL:s styrelse om överenskommelse om att stärka arbetet med mänskliga rättigheter

Meddelande från SKL:s styrelse om Förbundsavgift år 2018 till Sveriges kommuner och lansting

Protokoll från sammanträde med styrelsen för AB Vårljus 2017-03-15

Protokoll från Södertörns brandförsvarsförbund 2017-06-09

Protokoll från Södertörns miljö- och hälsoskyddsförbund 2017-06-13

Minnesanteckningar från Pensionärsrådet 2017-05-24

Förslag till beslut

Kommunstyrelsen beslutar

1. Meddelandena läggs till handlingarna.

Kommunstyrelsens beslut

Kommunstyrelsen beslutar

1. Meddelandena läggs till handlingarna.
-

Dnr KS 2017/25

§ 188 Delegationsbeslut

Sammanfattning

Enligt 6 kap § 35 kommunallagen ska delegationsbeslut redovisas till styrelsen.

Kommundirektören meddelar delegationsbeslut enligt bilaga.

Exploateringschefen meddelar delegationsbeslut enligt bilaga.

Förslag till beslut

Kommunstyrelsen beslutar

1. Delegationsbesluten läggs till handlingarna.

Kommunstyrelsens beslut

Kommunstyrelsen beslutar

1. Delegationsbesluten läggs till handlingarna.
-



Val av justerare

Förslag till beslut

1. väljs till justerare.

Yttrande över Skolkommisionens slutbetänkande - Samling för skolan SOU 2017:35

Sammanfattning

Skolkommisionens rubr slutbetänkande har av regeringskansliet remitterats till ett stort antal instanser. Haninge kommun tillhör inte de instanser som har valts ut som mottagare av remissen. Detta utgör dock inget hinder mot att kommunen avger ett yttrande över betänkandet.

Frågan om att Haninge kommun avger ett yttrande har anhängiggjorts genom att grund- och förskolenämnden har behandlat saken vid sitt sammanträde 2017-06-21, § 109. Nämnden beslutade överlämna utbildningsförvaltningens synpunkter över SOU 2017:35 till kommunstyrelsen för vidare behandling.

Förvaltningens synpunkter

Kommunstyrelseförvaltningen instämmer i det som sägs i inledningen av protokollet från grund- och förskolenämnden om vikten av att förstå och skapa goda förutsättningar för skeendena i klassrummen och den avgörande betydelse detta har för elevernas lärande. Det är en brist att skolkommisionen inte har uppehållit sig mer vid denna fråga. Om så hade skett skulle sannolikt kommissionens förslag sett delvis annorlunda ut när det gäller metoder för staten att stötta och styra skolväsendet.

När det gäller frågan om en statlig skolmyndighet med närvaro på regional nivå ställer sig kommunstyrelseförvaltningen tveksam. Förvaltningen instämmer i att det särskilt i fråga om gymnasieutbildningarna finns stora utmaningar i dels att ha förmåga att erbjuda utbildningar och dels i att kunna samverka regionalt så att utbildningsutbudet ger eleverna rimliga valmöjligheter samtidigt som utbildningarna blir kostnadseffektiva för skattebetalarna. På vilket sätt dessa utmaningar skulle bli lättare att hantera genom ökad statlig aktivitet förefaller oklart. Det skulle dessutom kräva en djupare analys av om effekterna på det kommunala självstyret vore godtagbara eller inte.

Kommunstyrelseförvaltningen avstyrker en lagreglering av skolchefens ansvar. Det finns inget som helst kommunalt intresse av att enskilda kommunala anställningar lagregleras. Det är kommunen som sådan som ansvarar för att de av riksdagen beslutade uppgifterna inom skolväsendet utförs. Ytterst är det kommunfullmäktige som ansvarar. Fullmäktige lägger uppgifterna på en skolnämnd (som kan ha olika namn i olika kommuner). Nämnden förfogar över en förvaltningsorganisation för det praktiska arbetet. Varje förvaltning har en förvaltningschef, som rapporterar till och ansvarar inför nämnden. Förhållandet mellan en förvaltningschef och en nämnd är helt och hållet en arbetsledningsfråga för vilken arbetsgivaren ansvarar.

Varje kommun har således redan ett ansvar för att organisera sin verksamhet på bästa sätt. Varje kommun och därmed även dess anställda är redan skyldiga att se till att lagar efterlevs. Det gäller inom alla verksamhetsområden, inte bara inom skolväsendet. Det behövs ingen särskild reglering inom skolans område.

I frågan om skolans finansiering instämmer kommunstyrelseförvaltningen i de betänkligheter mot olika sätt att fördela pengar som framgår av grund- och förskolenämndens protokoll. Det får anses allmänt känt genom olika undersökningar, bl a genom SKL:s öppna jämförelser, att det inte finns något säkert samband mellan tillförda ekonomiska medel och elevernas kunskapsnivåer. Hade Skolkommissionen i större utsträckning ägnat sig åt de frågor om skeendena i klassrummen som nämnts ovan, hade kommissionens spekulationer om hur man bäst fördelar pengar kanske kunnat se annorlunda ut.

I vart fall kan förhållandena före 1990 enligt kommunstyrelseförvaltningens uppfattning inte åberopas som något mönster för finansiering i framtiden. Det gamla systemet byggde i hög grad på volymtal och schabloniserade kostnader, inte verkliga kostnader. Statsstödet har heller aldrig täckt kommunernas verkliga totala kostnader för att driva undervisning.

Ur en kommuns synvinkel är det i stället två andra faktorer av betydelse för finansieringen som bör nämnas och som

skolkommissionen inte synes ha fäst något avseende vid. Den första faktorn är att det generella statsbidraget till kommunerna, den sk påsen, inte uppräknas i takt med den allmänna kostnadsutvecklingen. Den andra faktorn är att staten parallellt med denna "underfinansiering" av kommunal verksamhet i allmänhet, väljer att styra skolväsendet med en förskräckande mängd riktade statsbidrag av olika valörer men med det gemensamt att de genererar en tämligen omfattande lokal administration. Inget av detta befrämjar en kommuns möjligheter att med helhetssyn organisera och utföra god undervisning till nytta för eleverna.

Kommunstyrelseförvaltningen instämmer i de synpunkter som framgår av grund- och förskolenämndens protokoll när det gäller aktivt skolval och minskad segregation samt uppföljnings- och utvärderingssystem.

Underlag för beslut

- Grund- och förskolenämndens beslut 2017-06-21, § 109
- Grund och förskolenämndens tjänsteutlåtande 2017-06-12 Samling för skolan – Nationell strategi för kunskap och likvärdighet
- SOU 2017:24 Samling för skolan - Nationell strategi för kunskap och likvärdighet

<http://www.regeringen.se/498092/contentassets/e94a1c61289142bfbcfdf54a44377507/samling-for-skolan---nationell-strategi-for-kunskap-och-likvardighet-sou-201735.pdf>

Förslag till beslut

Kommunstyrelsen beslutar

1. Kommunstyrelseförvaltningens ovan redovisade synpunkter skall utgöra Haninge kommuns yttrande över Skolkommisionens slutbetänkande.

Bengt Svenander
Kommundirektör

Expedieras: Akt

För verkställighet:

För kännedom: Utbildningsdepartementet (inkl. GFN:s tjänsteskrivelse, svaren skickas både på papper och per e-post), grund- och förskolenämnden

Dnr GFN 2017/168

§ 109 Skolkommisionens slutbetänkande – Samling för skolan SOU 2017:35

Sammanfattning

Föreliggande är utbildningsförvaltningens remissvar på betänkande Samling för skolan- Nationell strategi för kunskap och likvärdighet.

Förvaltningens synpunkter

Inledningsvis kan vi konstatera att kommissionens betänkande rör övergripande strukturella aspekter på skolväsendet, vilket är helt naturligt. Samtidigt berör den i allt för knapp omfattning den viktigaste strukturella frågeställningen för varje skolsystem: vad som händer i klassrummet, kvaliteten på undervisningen, relationen lärare-elev. Den struktur som skapas här är varje skolsystems kritiska punkt. Det är här lärande sker – eller inte. Den avgörande frågan är därför att säkerställa att undervisningen, i varje klassrum, i varje relation lärare-elev, håller en hög och likvärdig kvalitet. Detta borde Skolkommisionens betänkande berört.

Målsättningen måste vara att alla skolor ska vara bra skolor. De ska hålla hög kvalitet, oavsett om de är kommunala eller fristående, eftersom det avgör hur väl eleverna kan lyckas i sitt lärande.

Vi tror att det finns några faktorer som måste finnas på plats i alla skolor för att de ska ge rätt förutsättningar för alla elever.

Det handlar först och främst om skolans förhållningssätt, värdegrund. Alla elever måste mötas av höga förväntningar i skolan.

Det måste säkerställas att undervisningen i alla klassrum handlar om de kunskaper som definieras i kursplanerna d.v.s. på vad som ska läras ut. Det är en avgörande punkt för att säkra likvärdighet.

Val av arbetssätt måste göras utifrån vad som fungerar för eleverna. Professionen, lärarna, måste därför ha en bred repertoar av metoder och arbetssätt för att kunna möta elevernas behov d.v.s. hur det ska läras ut. Alla arbetssätt fungerar i någon situation. Men det finns

inte ett arbetssätt som fungerar i alla situationer. Det visar sig i vad eleverna lärt sig vilket arbetssätt som fungerar.

Läraren måste därför kontinuerligt kontrollera att eleverna har lärt sig det som var tänkt.

Om eleverna inte lärt sig så måste läraren göra om eller välja en annan metod. Det kan också vara så att rektor helt och hållet behöver förändra elevers skolsituation för att säkra deras kunskapsutveckling.

Författarna bakom McKinsey-rapporten om framgångsrika skolsystem har framhållit att vi egentligen vet vad som är bra undervisning och hur den ser ut i ett klassrum. Problemet för själva skolsystemet är dock att se till att få detta att spridas till alla klassrum.

4 Stärkt huvudmannaskap genom statligt stöd och samverkan

Utbildningsförvaltningen instämmer i kommissionens ståndpunkt att ett starkt huvudmannaskap är en förutsättning för en god skola.

4.1 En statlig skolmyndighet med närvaro på regional nivå för att stärka och stödja skolhuvudmännen

Utbildningsförvaltningen ställer sig positiv till förslaget att införa en reglering av skolchefens ansvar. Här bör även frågan om skolchefens möjlighet att delegera övervägas (jfr rektors möjlighet att delegera).

En statlig styrning på regional nivå, som både är styrande och stödjande, och inte bara ett forum för samverkan, skulle fylla en värdefull funktion och ersätta den nuvarande ordningen där samverkan förmedlas av SKL och kommunförbund som inte har någon formell roll i styrsystemet. Tidigare länskolnämnd kan stå modell för en ny myndighet som en länk i den statliga styrkedjan. I samband med inrättandet av denna myndighet bör nuvarande statliga skolmyndigheter och deras uppdrag ses över.

En statlig regional myndighet är särskilt viktig för gymnasieskolan. Behovet av regional samordning visas av de många kommunalförbund och regionala samverkansformer som finns på gymnasieområdet. Detta beror på att få kommuner på egen hand

klarar av att erbjuda gymnasieskolans hela utbud. Det är också viktigt när det gäller byggnation av nya gymnasieskolor.

5 Kompetensförsörjning till skolväsendet

Utbildningsförvaltningen ser positivt på kommissionens bedömningar i kapitel 5 utifrån kommunens tankar om framtida och nuvarande utmaningar. Lärarutbildningarna har en viktig roll i att forma den bild som lärarna har av sitt uppdrag. Därför måste de olika lärosätenas utformning av lärarutbildningen bli mycket mer enhetlig. Den måste också tydligt vila på vetenskaplig grund. Lärandet och lärarens betydelse för lärandet förändras inte även om det omgivande samhället gör det. Den pedagogiska grundsynen kan därför vara stabil och oföränderlig samtidigt som ämnesinnehållet följer utvecklingen i omvärlden. Ett antal pedagogiska trender och personliga tyckanden som har förmedlats bland annat genom lärosätena har orsakat stor skada i svensk skola.

6 Lärares och skolledares professionella utveckling

6.2 Professionsprogram för lärare och skolledare

Utbildningsförvaltningen ser positivt på förslaget om professionsprogram för lärare och skolledare. Om rektorer rekryteras utifrån andra professioner och discipliner måste kravet om pedagogisk insikt kvarstå. Allt ledarskap måste vara pedagogiskt i den meningen att det måste bli tydligt vad ledaren vill åstadkomma, vilken information som ledaren vill förmedla, vilka handlingar ledaren vill få utförda.

Det som skiljer pedagogiskt ledarskap från ledarskap i allmänhet är att det här handlar om att styra och stödja lärarnas pedagogiska arbete i skolan.

Lärare behöver rektorer som har kompetens att vara delaktiga i den dialog som behöver föras för att förbättra pedagogiken, utveckla undervisningen, så att skolan uppfyller sitt kompensatoriska uppdrag. Detta kräver en rektor med pedagogisk insikt.

Om detta förhållande inte uppfylls riskerar lärarna att lämnas ensamma med pedagogiska frågeställningar. Det kan få konsekvensen att eleverna inte får en likvärdig undervisning av god kvalitet.

7 Kärnuppgifterna undervisning och skolledarskap

Utbildningsförvaltningen ställer sig positiv till förslagen i denna del av betänkandet. Det är viktigt att detta sker i en anda där det sällas i uppdragen för skolan. För att alla ska kunna koncentrera sig på sitt uppdrag behövs en tydlighet i vad som är en lärar- och en rektorsuppgift. Det är viktigt att skolchefen synliggörs i styrkedjan.

8 Öka nationellt ansvar för skolans finansiering

Frågan om hur skolan ska finansieras är inte ny. Redan 1907 skrev den tidigare statsministern Rickard Sandler:

”Skolans ekonomiska grund måste förändras, så att utgifterna för undervisningen helt överförs från kommunernas budget till statens. Såsom förhållandena äro i t.ex. ett flertal norrländska socknar, är det en ekonomisk omöjlighet för kommunerna att underhålla ett fullgott skolväsen. Staten, som genom sina lagar gjort undervisningen obligatorisk, bör och ta på sig kostnaderna därför.”

Frågan är lika aktuell i dag som då.

När det gäller socioekonomisk resursfördelning kan vi konstatera att den oftast koncentreras kring elevers och föräldrars bakgrund, i stället för att fokusera på elevers faktiska behov och de kompensatoriska insatser som det behövs resurser för att genomföra.

Utbildningsförvaltningen i Haninge har låtit EY genomföra en granskning av fyra valda kommuners socioekonomiska resursfördelning och hur denna påverkar den kompensatoriska förmågan i dessa kommuners skolor. Inte i något fall kunde det visas att resursfördelningen gav några kompensatoriska effekter.

I stället för att fokusera på elevers och föräldrars bakgrund vid resursfördelning borde man se till de kostnader som uppstår då en skola gör en konkret kompensatorisk insats för att tillgodose elevers faktiska behov. Skolor behöver kostnadstäckning för det de faktiskt gör. Det var för övrigt grunden för den statliga resursfördelning som gällde i Sverige före 1990.

Alla skolor behöver tillräckliga grundläggande resurser för att skapa en grundorganisation och arbeta med de framgångsfaktorer som är avgörande för att kompensera för elevers olika behov. Resurser för ledning och administration måste säkerställas med hänsyn taget till skolornas storlek. Ytterligare resurser behövs för extra kostnader för resurskrävande elever som nyanlända och elever med funktionsnedsättning.

9 En god miljö för lärande och utveckling

9.3 En stärkt och mer tillgänglig elevhälsa

Utbildningsförvaltningen stöder kommissionens bedömningar då det gäller elevhälsan, särskilt då det gäller en konkretisering av det förebyggande och hälsofrämjande arbetet.

10 Aktivt skolval och minskad skolegregation

Utbildningsförvaltningen stöder kommissionens intention om att minska skolegregationen, men ställer sig tveksam till huruvida förslaget om aktivt skolval kan lösa detta problem. Vi känner inte till några exempel på att så skulle vara fallet.

Av rapporten ”Föräldrars motiv vid val av skola, och vad det innebär för obligatoriskt skolval” framgår att man inte finner något stöd för att ett aktivt skolval skulle leda till bättre resultat och en mindre segregerad skola.

IFAU:s rapport ”Skolegregation och skolval” visar att skolvalets betydelse för skolegregationen är relativt sett liten jämfört med boendesegregationens betydelse.

Vår egen granskning av två närliggande kommuners aktiva skolval ger inte heller stöd för att skolvalet motverkar segregation.

För att minska segregationen är det viktigt att alla kommuner arbetar med att skapa en blandad elevsammansättning i sina skolor. Hänsyn till detta måste också tas då det gäller samhällsbyggnad och all övrig kommunal planering. Att bryta segregation, som skapar stora samhällskostnader och personligt lidande, bör vara en prioriterad fråga för Sveriges kommuner. En tydlig nationell lagstiftning kan ge ett stöd för att genomföra den på det lokala planet.

Problematiken med skolval och urval uppstår i en situation av brist, då skillnaden i kvalitet mellan skolor ökar. Vissa skolor blir tillvalsskolor, andra blir bortvalsskolor. Lottning som urvalskriterium signalerar att vissa elever får dra en vinstlott och andra en nitlott. Den huvudsakliga nationella strategin bör i stället vara att stödja kvalitetsförbättringar i bortvalsskolor så att alla skolor blir bra skolor.

Kötid i fristående skolor bör inte utgöra urvalskriterium då det missgynnar vissa elevgrupper. Idén om gemensam antagning är intressant och bör definitivt utredas. Det bör övervägas om det kan skötas av någon oberoende myndighet utifrån fastställda kriterier så att ingen skola ska kunna välja bort elever på osaklig grund.

11 Läroplansutveckling och utvärderingssystem

11.1 Kontinuerlig läroplansutveckling

Utbildningsförvaltningen instämmer i kommissionens bedömning. Läroplanen måste förtydligas för att elever, lärare och vårdnadshavare ska veta vad eleverna ska lära sig. Detta kunde med fördel utvecklas till alla årskurser.

11.2 Läroplansmål och kunskapskrav

Utbildningsförvaltningen instämmer i bedömningen. Läroplanen måste tydliggöras och förenklas. I synnerhet det centrala innehållet, som idag har allt för omfattande innehåll. Det omfattande innehållet leder till att olika lärare gör olika val av fördjupningar och prioriteringar. Därmed riskerar det att skapa bristande likvärdighet i undervisningen. Det behövs sällning och prioritering i det centrala innehållet så att det kan säkerställas att alla elever får en likvärdig och gemensam grund från grundskolan.

Undervisningen måste fokusera på kunskaper och innehåll och inte på form. Dagens kunskapskrav hjälper inte lärarna i betygsättning eller bedömning eftersom de inte berör huruvida eleverna lärt in det som centralt innehåll kräver att lärarna ska lära ut. I stället handlar kunskapskraven i stor utsträckning om vilka förmågor eleverna behöver för att visa vad de kan. Detta är något som lärarprofessionen självt kan ansvara för. Formuleringarna i kunskapskraven skapar idag bara osäkerhet hos elever, lärare, vårdnadshavare om vad som krävs för att uppnå olika betygssteg.

Det finns i dag en risk att elever betygsätts utifrån hur utvecklade deras allmänna förmågor är i stället för vilka kunskaper de tillägnat sig.

11.3 Ett sammanhållet uppföljnings- och utvärderingssystem

Utbildningsförvaltningen instämmer i bedömningen. Vi vill här betona vikten av tidig uppföljning för att säkerställa att alla elever kommer igång med sitt lärande redan från början. Om alla ska vara med på slutet, måste alla också vara med från början. Framförallt måste prognosen och det framåtsyftande arbetet bli tydligare. Alltför ofta mäts resultat när det redan är för sent att sätta in verksamma insatser.

Vi instämmer att ”tillförlitliga mått på elevernas kunskapsutveckling behöver utvecklas”. Skolinspektionens kontrollrättning av nationella prov visar att dessa inte är tillförlitliga då det gäller att bedöma elevers kunskaper. De s.k. kunskapskraven har fått spela en allt för stor roll i utformningen av dessa prov, vilket fått två uppenbara konsekvenser:

Proven har blivit allt för omfattande och tar för mycket tid från undervisningen.

Tolkningsutrymmet i bedömningarna dessutom har blivit allt för vitt.

På så sätt kan dagens nationella prov inte ge tillräckligt stöd för lärarna i deras betygsättning. De blir heller inga riksligare för likvärdig betygsättning.

Underlag för beslut

- Tjänsteutlåtande 2017-06-12 Samling för skolan – Nationell strategi för kunskap och likvärdighet

- Skolkommisionens slutbetänkande Samling för skolan
SOU2017:35

<http://www.regeringen.se/498092/contentassets/e94a1c61289142bfbcfdf54a44377507/samling-for-skolan---nationell-strategi-for-kunskap-och-likvardighet-sou-201735.pdf>

Förslag till beslut

1. Grund och förskolenämnden överlämnar utbildningsförvaltningens synpunkter över SOU 2017:35 till kommunstyrelsen för vidare behandling.

Arbetsutskottets förslag till grund- och förskolenämnden
Utan eget ställningstagande.

Grund- och förskolenämndens beslut

1. Grund och förskolenämnden överlämnar utbildningsförvaltningens synpunkter över SOU 2017:35 till kommunstyrelsen för vidare behandling.

Expedieras: Akt, kommunstyrelseförvaltningens registrator

Samling för skolan – Nationell strategi för kunskap och likvärdighet

Detta är en sammanställning av skolkommissionens bedömningar och förslag hämtade direkt ur slutbetänkandet Samling för skolan – Nationell strategi för kunskap och likvärdighet.

Utbildningsförvaltningens synpunkter redovisas under aktuell rubrik alternativt underrubrik. I detta material för tydlighetens skull med röd färg.

Inledningsvis kan vi konstatera att kommissionens betänkande rör övergripande strukturella aspekter på skolväsendet, vilket är helt naturligt. Samtidigt berör den i allt för knapp omfattning den viktigaste strukturella frågeställningen för varje skolsystem: vad som händer i klassrummet, kvaliteten på undervisningen, relationen lärare-elev. Den struktur som skapas här är varje skolsystems kritiska punkt. Det är här lärande sker – eller inte. Den avgörande frågan är därför att säkerställa att undervisningen, i varje klassrum, i varje relation lärare-elev, håller en hög och likvärdig kvalitet. Detta borde Skolkommissionens betänkande berört.

Målsättningen måste vara att alla skolor ska vara bra skolor. De ska hålla hög kvalitet, oavsett om de är kommunala eller fristående, eftersom det avgör hur väl eleverna kan lyckas i sitt lärande.

Vi tror att det finns några faktorer som måste finnas på plats i alla skolor för att de ska ge rätt förutsättningar för alla elever.

Det handlar först och främst om skolans förhållningssätt, värdegrund. Alla elever måste mötas av höga förväntningar i skolan.

Det måste säkerställas att undervisningen i alla klassrum handlar om de kunskaper som definieras i kursplanerna d.v.s. på vad som ska läras ut. Det är en avgörande punkt för att säkra likvärdighet.¹

Val av arbetsätt måste göras utifrån vad som fungerar för eleverna. Professionen, lärarna, måste därför ha en bred repertoar av metoder och arbetsätt för att kunna möta elevernas behov d.v.s. hur det ska läras ut. Alla arbetsätt fungerar i någon situation. Men det finns inte ett arbetsätt som fungerar i alla situationer. Det visar sig i vad eleverna lärt sig vilket arbetsätt som fungerar.

Läraren måste därför kontinuerligt kontrollera att eleverna har lärt sig det som var tänkt.

Om eleverna inte lärt sig så måste läraren göra om eller välja en annan metod. Det kan också vara så att rektor helt och hållet behöver förändra elevens skolsituation för att säkra deras kunskapsutveckling.

Författarna bakom McKinsey-rapporten om framgångsrika skolsystem har framhållit att vi egentligen vet vad som är bra undervisning och hur den ser ut i ett klassrum. Problemet för själva skolsystemet är dock att se till att få detta att spridas till alla klassrum.

Innehåll

1 Författningsförslag

2 Uppdraget, genomförandet och betänkandets disposition

3 Kommissionens utgångspunkter, samlade problembild och strategi

¹ *lika tillgång till och lika kvalitet på utbildningen samt kompensation för ogynnsamma förhållanden.*

4 Stärkt huvudmannaskap genom statligt stöd och samverkan

Ett *stärkt huvudmannaskap* ska åstadkommas genom statligt stöd och samverkan på regional nivå. Här ingår resultatdialoger och stödjande skolgranskningar, systematiskt kvalitetsarbete, regional kompetensförsörjning, riktat stöd till skolor med stora utmaningar, samarbete och erfarenhetsutbyte, gymnasieskolans planering samt en statlig reglering av skolchefens ansvar.

Utbildningsförvaltningen instämmer i kommissionens ståndpunkt att ett starkt huvudmannaskap är en förutsättning för en god skola.

4.1 En statlig skolmyndighet med närvaro på regional nivå för att stärka och stödja skolhuvudmännen

Kommissionens bedömning: Alla skolhuvudmän måste ha tillräcklig kapacitet för sitt uppdrag. En nationell skolmyndighet ska ha till uppgift att stödja och stärka huvudmännen. Myndigheten ska ha regional närvaro genom myndighetskontor i olika delar av landet. Utifrån bl.a. de nationella målsättningarna ska resultatdialoger genomföras med huvudmännen. Myndigheten ska också genomföra stödjande skolgranskningar i enlighet med OECD:s rekommendationer samt främja en vetenskapligt förankrad kompetensutveckling. Genom samverkan mellan skolmyndigheten, huvudmän, lärosäten och arbetsliv ska starka utvecklingsmiljöer för kompetens och undervisningskvalitet skapas. Stödet ska omfatta såväl generella som riktade insatser. Samarbete och samverkan mellan skolhuvudmän och skolor ska främjas liksom med näringslivet. Den regionala planeringen av gymnasieskolan ska stödjas.

Kommissionens förslag: En statlig reglering av skolchefens ansvar införs. Statens möjligheter till ingripande mot offentliga respektive enskilda skolhuvudmän görs mer likvärdiga

Utbildningsförvaltningen ställer sig positiv till förslaget att införa en reglering av skolchefens ansvar. Här bör även frågan om skolchefens möjlighet att delegera övervägas (jfr rektors möjlighet att delegera).

En statlig styrning på regional nivå, som både är styrande och stödande, och inte bara ett forum för samverkan, skulle fylla en värdefull funktion och ersätta den nuvarande ordningen där samverkan förmedlas av SKL och kommunförbund som inte har någon formell roll i styrsystemet. Tidigare länskolnämnd² kan stå modell för en ny myndighet som en länk i den statliga styrkedjan. I samband med inrättandet av denna myndighet bör nuvarande statliga skolmyndigheter och deras uppdrag ses över.

En statlig regional myndighet är särskilt viktig för gymnasieskolan. Behovet av regional samordning visas av de många kommunalförbund och regionala samverkansformer som finns på gymnasieområdet. Detta beror på att få kommuner på egen hand klarar av att erbjuda gymnasieskolans hela utbud. Det är också viktigt när det gäller byggnation av nya gymnasieskolor.

4.2 Mer likvärdiga möjligheter till ingripande mot kommunala och enskilda huvudmän

Kommissionens förslag: Bestämmelserna om statliga åtgärder för rättelse i skollagen ska ändras så att det tydliggörs att sådana åtgärder bör aktualiseras i motsvarande situationer som ett återkallande av ett godkännande för enskild huvudman. Statliga åtgärder för rättelse ska kunna aktualiseras om ett föreläggande från tillsynsmyndigheten inte följts samt missförhållandet är allvarligt. Vidare ska det i skollagen anges att statliga åtgärder för rättelse endast får vidtas om åtgärderna är proportionella till sitt syfte samt övriga omständigheter.

² **Länsskolnämnd** fanns i [Sverige](#) åren [1958-1991](#). Länsskolnämnderna var myndigheter som fördelade de statliga medlen för löner till skollärare och [lärare](#), samt skötte för länet övergripande fortbildning och kvalitetskontroll.

4.3 Utgångspunkter för en myndighetsöversyn

Kommissionens bedömning: De statliga skolmyndigheternas uppgifter bör omprioriteras så att resurser frigörs till vetenskapligt förankrat utvecklingsstöd och främjande arbete som effektivt kan bidra till ökad kvalitet i undervisningen. Den statliga styrningen behöver förtydligas. Tillsynens roll bör vara att ur ett medborgarperspektiv hävda eleverns rätt samt grundläggande statliga krav på skolhuvudmännen. En myndighetsöversyn bör skyndsamt genomföras där även organiseringen av den funktion för professionsfrågor som kommissionen föreslagit utreds. Även berörda myndigheters ansvar och samverkan när det gäller elevhälsan bör förtydligas.

5 Kompetensförsörjning till skolväsendet

Förslagen om *kompetensförsörjning* omfattar lärarutbildning, professionsprogram, kompetensutveckling samt skolans vetenskapliga bas, forskningsanknytning och praktikinära forskning.

Utbildningsförvaltningen ser positivt på kommissionens bedömningar i kapitel 5 utifrån kommunens tankar om framtida och nuvarande utmaningar.

Lärarutbildningarna har en viktig roll i att forma den bild som lärarna har av sitt uppdrag. Därför måste de olika lärosätenas utformning av lärarutbildningen bli mycket mer enhetlig. Den måste också tydligt vila på vetenskaplig grund. Lärandet och lärarens betydelse för lärandet förändras inte även om det omgivande samhället gör det. Den pedagogiska grundsynen kan därför vara stabil och oföränderlig samtidigt som ämnesinnehållet följer utvecklingen i omvärlden. Ett antal pedagogiska trender och personliga tyckanden som har förmedlats bland annat genom lärosätena har orsakat stor skada i svensk skola.

5.1 Fortsatta insatser för att öka antalet lärare och skolledare

Kommissionens bedömning: Fortsatta insatser krävs för att säkra tillgången på behöriga lärare och skolledare till det svenska skolväsendet. Det kapacitetsbyggande som behövs uppnås inte genom temporära kortsiktiga lösningar, utan genom en långsiktig systemförstärkning. Den kapacitetsförstärkning och utveckling kommissionen ser som nödvändig kommer att medföra behov av resurser och riktade insatser. Det är viktigt att de åtgärder som vidtas bidrar till en bibehållen eller stärkt kvalitet, och inte i något avseende medför en kvalitetsförsämring. Den utbyggnad av antalet platser på lärarutbildningarna som nu görs måste medföra en resursförstärkning, utöver de medel som tillförts för ytterligare utbildningsplatser, för att säkerställa att den utbildning som anordnas är av hög kvalitet. Detta omfattar både ekonomiska resurser och kompetens.

Kommissionens bedömning: Det är angeläget att skapa bättre tillgång till behörighetsgivande och behörighetskompletterande utbildningar vid sidan av lärarutbildningarna. Detta kan handla både om att skapa nya vägar till behörighet, att utöka antalet platser inom befintliga utbildningsvägar, förbättra studievillkoren och att öka flexibiliteten gällande t.ex. studietakt och möjlighet till distansstudier.

Kommissionens bedömning: Det är angeläget att skapa bättre tillgång till behörighetsgivande och behörighetskompletterande utbildningar vid sidan av lärarutbildningarna. Detta kan handla både om att skapa nya vägar till behörighet, att utöka antalet platser inom befintliga utbildningsvägar, förbättra studievillkoren och att öka flexibiliteten gällande t.ex. studietakt och möjlighet till distansstudier.

Kommissionens bedömning: Det är angeläget att skapa bättre tillgång till utbildningar som bidrar till utökad behörighet för lärare, samt goda villkor för deltagande.

Kommissionens bedömning: Intentionerna bakom satsningarna på införandet av karriärtjänster för lärare och höjda lärarlöner för särskilt kvalificerade lärare är goda. Det är dock angeläget att skapa ett tydligt och transparent system för karriärmöjligheter för lärare som omfattar såväl fortsatta utvecklingsmöjligheter och utmaningar, som erkännande och en positiv löneutveckling.

Kommissionens bedömning: Det är mycket viktigt att vidta åtgärder för att göra det attraktivt för behöriga lärare att vilja arbeta som lärare och som underlättar för behöriga lärare som lämnat yrket att åter bli verksamma som lärare.

5.2 Förstärkt lärarutbildning

Kommissionens bedömning: Det är viktigt att säkerställa att lärosätena tilldelas tillräckliga resurser för att driva lärarutbildningar med hög kvalitet. En ökad tilldelning av ekonomiska resurser per student är en förutsättning för att möjliggöra det behov som finns av lärarledd undervisningstid, metodiklektioner, tillämpningsövningar av olika slag, praktisk träning och möjligheter till reflektion om erfarenheter från VFU.

Det är angeläget att regeringens gjorda resursförstärkningar följs upp och utvärderas. Utvärderingen bör belysa i vilken omfattning dessa medel används för att stärka kvaliteten i lärarutbildningarna, hur de extra medlen används inom lärarutbildningarna, vilken effekt detta ger och om resursförstärkningen är tillräcklig. Det kan behöva tillföras ytterligare medel för att det ska vara möjligt att erbjuda en lärarutbildning av god kvalitet i den volym som krävs för att säkra lärarförsörjningen till skolväsendet. Ett beslut i denna fråga bör dock invänta resultatet av UKÄ:s utvärdering av lärarutbildningarnas kvalitet, samt utvärderingar av de resursförstärkningar och utökade antal utbildningsplatser som redan aviserats av regeringen.

Kommissionens bedömning: Lämplighetsbedömning för antagning till lärarutbildningarna kan övervägas, under förutsättning att resultatet av pågående försöksverksamhet tillstyrker detta.

Frågan om ett införande av högre behörighetskrav för antagning behöver utredas i särskild ordning.

Kommissionens bedömning: Lärarstudenternas förberedelse inför sitt framtida yrkesutövande kan stärkas genom en mer omfattande praktisk och verksamhetsförlagd inriktning på lärarutbildningarna. Detta handlar t.ex. om möjligheten för lärarstuderande att under handledning av erfarna och skickliga lärare

få möjligheter att utveckla sin undervisningsskicklighet och sitt ledarskap i klassrummet.

VFU inom lärarutbildningarna ska omfatta minst de 30 högskolepoäng som stipuleras i högskoleförordningen. VFU-handledare ska vara erfarna och skickliga lärare som har genomgått en handledarutbildning.

Ett starkt samarbete mellan lärosäten och skolhuvudmän är en förutsättning för en VFU av god kvalitet. Ansatsen till att koncentrera VFU till färre skolor kan ha positiva effekter både för lärarstudenterna och för skolornas möjligheter att säkra tillgången till utbildade VFU-handledare och organisera en bra verksamhet. Det är dock viktigt att även andra modeller för samverkan mellan lärosäten och skolhuvudmän utvärderas och att erfarenheter från dessa verksamheter tas i beaktande i det pågående utvecklingsarbetet av VFU. Det är viktigt att VFU-verksamheten kan organiseras på olika sätt utifrån lokala eller regionala behov och förutsättningar.

En infrastruktur inom skolområdet, liknande de förhållanden som det s.k. ALF-avtalet tillförsäkrar hälso- och sjukvårdsområdet, skulle kunna lägga en ny grund för kunskapsutvecklingen till stöd för kvalitetsutvecklingen inom lärarutbildningarna t.ex. gällande VFU.

Kommissionens bedömning: Samverkan mellan lärosäten och skolhuvudmän är en förutsättning för en lärarutbildning av god kvalitet. En infrastruktur inom skolområdet, liknande de förhållanden som det s.k. ALF-avtalet tillförsäkrar hälso- och sjukvårdsområdet, skulle kunna lägga en grund för den samverkan mellan lärosäte och skolhuvudmän som av nödvändighet måste finnas, för att lärarutbildning, VFU, forskning och skolans verksamhet ska kunna hålla en hög kvalitet.

För att stärka lärarutbildningarnas vetenskapliga grund är det angeläget att andelen forskarutbildade lärare ökar inom utbildningarna. Satsningen på forskarskolor för lärare inom lärarutbildning får dock inte medföra sämre tillgång till forskarutbildning och forskarskolor för lärare verksamma i skolan.

Kommissionens bedömning: Frågan om en statlig satsning på inrättande av excellenta centra eller starka utbildningsmiljöer för lärarutbildning bör utredas. En

sådan satsning kan stimulera fram-växten av starka forskningsmiljöer och framgångsrika utbildningsprogram på grundläggande och avancerad nivå. Sådana centra eller miljöer kan vara lärosätesövergripande och kan även omfatta forskarskolor för lärare såväl som utgöra nav för kompetensutvecklings-insatser. En satsning på s.k. excellenta centra eller starka miljöer för lärarutbildning kan bidra till såväl en stärkt kvalitet som en höjning av lärarutbildningsområdets status.

5.3 Stärkt forskningskapacitet för att möta skolans och lärarutbildningarnas behov

Kommissionens bedömning: Ett system behöver skapas för stöd till utveckling av praktiktäna forskning och forskningsförsörjning som svarar mot direkta kunskapsbehov emanerande ur lärares och skolledares praktiska yrkesutövning. Utvecklingen av den praktiktäna forskningen kan ske genom att lärosäten utvecklar miljöer som integrerar forskning och lärarutbildning, och genom att aktiv och nära samverkan sker mellan dessa miljöer och skolhuvudmännen, samt med skolor som är intresserade av aktiv medverkan i forsknings- och utvecklingsarbete. Ett sätt att föra samman forsknings- och erfarenhetsbaserad kunskap är att skolor utvecklas till att bli centra där även praktiktäna forsknings- och utvecklingsarbete bedrivs. Det är viktigt att möjliggöra för skolornas lektorer och övriga lärare att i sina an-ställningar samverka med universitet och högskolor genom att delta i och även leda forskning, liksom medverka i handledar-utbildning, VFU och övrigt utvecklingsarbete.

Kommissionens bedömning: Den generella forskningskapaciteten behöver stärkas för att kunna möta skolväsendets och lärarutbildningarnas behov. Detta innefattar en långsiktig satsning på uppbyggnad av grundforskning såväl som stöd för uppbyggnad av praktiktäna forskning.

Kommissionens bedömning: Spridningen av forskning måste utvecklas så att relevant forskning i ökad utsträckning kan göras tillgänglig för skolledare, lärare och andra yrkesgrupper som är verksamma i skolan för att därmed bidra till skol- och undervisningsutveckling. Detta innefattar frågan om lärares och skolledares tillgång till universitets- och högskolebibliotek.

6 Lärares och skolledares professionella utveckling

6.1 Inrättande av en nationell funktion för lärar- och skolledarutveckling

Kommissionens förslag: En nationell funktion för lärar- och skolledarutveckling ska inrättas. Hur funktionen ska organiseras och ledas bör utredas inom ramen för den myndighetsöversyn som kommissionen föreslår i avsnitt 4.3. Till dess att utredningen tillsatts föreslås en interim arbetsgrupp påbörja beredningen av funktionens arbete. Funktionen ska regleras i skollagen och i en instruktion som beslutas av regeringen. Funktionen ska ha en bred sammansättning och dess ledamöter utses av regeringen. Det är viktigt att säkerställa ett reellt lärar- och skolledarinflytande för att säkra funktionens legitimitet.

6.2 Professionsprogram för lärare och skolledare

Kommissionens förslag: Ett nationellt professionsprogram för lärare och skolledare ska inrättas. Programmets övergripande syfte ska vara att främja lärares och skolledares professionella utveckling och skolutveckling, för att skapa generella förutsättningar för kapacitetsbyggande i skolväsendet. Det ska möjliggöra en stärkt undervisning och bidra till positiva effekter på elevers kunskapsutveckling och skolresultat.

Lärare, skolledare, skolhuvudmän och lärarutbildare ska vara delaktiga i utvecklandet och förvaltandet av programmet, genom den nationella funktion för lärar- och skolledarutveckling som kommissionen föreslår i avsnitt 6.1. På lokal nivå avgörs utformningen av innehållet utifrån de behov som där identifierats. Programmet ges därmed en adaptiv funktion att kunna utvecklas i enlighet med tillkommande behov, genom att berörda intressenter har inflytande och delaktighet.

Inom ramen för programmet ska det finnas ett antal kvalifikationsnivåer vilka ska vara tydligt definierade med beskrivningar av vad lärare och skolledare bör kunna och ha kompetens att göra. Programmet ska tydligt och transparent definiera progression, och bör omfatta olika utvecklingsspår för lärares och skolledares

professionella utveckling. Progression ska baseras på specifika kvalifikationer och ska ha en tydlig koppling till kompetensutveckling.

Vilka kvalifikationsnivåer och utvecklingsspår som programmet ska omfatta och hur progressionen inom programmet ska gå till bör beredas av den föreslagna interimistiska arbetsgruppen och närmare utredas av den nationella funktionen för lärar- och skol-ledarutveckling som kommissionen föreslår i avsnitt 6.1. I detta arbete är det viktigt att olika internationella erfarenheter samlas in och analyseras, samt att relevansen värderas i förhållande till svenska förutsättningar.

Lönebildning för lärare och skolledare ska även fortsättningsvis vara en partsfråga. Det är viktigt att de behov som finns av att premiera utveckling och ökat ansvarstagande tillvaratas inom den reguljära lönebildningsprocessen.

För att ett nationellt professionsprogram ska kunna införas förutsätts en skyldighet för huvudmannen att säkra de tids- och lönemässiga villkor som krävs för lärares och skolledares deltagande. Detta kräver i sin tur att staten tar ansvar för programmets långsiktiga finansiering och förmåga att tillgodose de lokalt identifierade behoven.

Utbildningsförvaltningen ser positivt på förslaget om professionsprogram för lärare och skolledare.

Om rektorer rekryteras utifrån andra professioner och discipliner måste kravet om pedagogisk insikt kvarstå. Allt ledarskap måste vara pedagogiskt i den meningen att det måste bli tydligt vad ledaren vill åstadkomma, vilken information som ledaren vill förmedla, vilka handlingar ledaren vill få utförda.

Det som skiljer pedagogiskt ledarskap från ledarskap i allmänhet är att det här handlar om att styra och stödja lärarnas pedagogiska arbete i skolan.

Lärare behöver rektorer som har kompetens att vara delaktiga i den dialog som behöver föras för att förbättra pedagogiken, utveckla undervisningen, så att skolan uppfyller sitt kompensatoriska uppdrag. Detta kräver en rektor med pedagogisk insikt.

Om detta förhållande inte uppfylls riskerar lärarna att lämnas ensamma med pedagogiska frågeställningar. Det kan få konsekvensen att eleverna inte får en likvärdig undervisning av god kvalitet.

7 Kärnuppgifterna undervisning och skolledarskap

Förutsättningarna för lärare och rektorer att ägna sig åt sina kärnuppgifter, undervisning och skolledning, ska förbättras genom förenkling och minskning av administrativa uppgifter, bl.a. genom digitaliseringens möjligheter. Såväl staten som huvudmännen ska visa återhållsamhet med att ålägga lärare och rektorer dokumentations- och redovisningskrav. Lärarutbildningen ska ge lärarna en god grund för t.ex. kunskapsbedömning.

Utbildningsförvaltningen ställer sig positiv till förslagen i denna del av betänkandet. Det är viktigt att detta sker i en anda där det sållas i uppdragen för skolan. För att alla ska kunna koncentrera sig på sitt uppdrag behövs en tydlighet i vad som är en lärar- och en rektorsuppgift. Det är viktigt att skolchefen synliggörs i styrkedjan.

7.1 Övergripande om lärar- och skolledarrollen

7.2 Lärarnas tidsanvändning

7.3 Rektorernas tidsanvändning

7.4 Åtgärder för att möjliggöra koncentration på kärnuppgifterna för lärare och skolledare

Kommissionens bedömning: Det är angeläget att regeringen ger hög prioritet åt arbetet med att utveckla och digitalisera nationella prov samt utveckla bedömningsstöd och kunskapsutvärderingar, i syfte att möjliggöra för lärarna att arbeta effektivare samt för att öka likvärdigheten och rättssäkerheten för eleverna. Det är viktigt att skolan organiseras så att rektor kan prioritera det pedagogiska ledarskapet och vara ett stöd för lärarna.

Det är vidare av stor betydelse att legitimerade lärare kan fokusera på undervisningen och frigörs från administrativa och andra sysslor i den mån det är möjligt.

Huvudmännen bör beakta den administrativa bördan för lärare och rektorer och vara restriktiva med att belasta dem med egna mål, anvisningar och redovisningskrav vid sidan av de som anges i nationella styrdokument.

Det är också viktigt att de möjligheter till effektiviseringar i lärarens arbete i övrigt som digitaliseringen erbjuder tas tillvara.

8 Öka nationellt ansvar för skolans finansiering

Ett ökat nationellt ansvar för skolans finansiering åstadkoms genom ett statligt bidrag till huvudmännen utifrån ett index som speglar deras socioekonomiska förutsättningar. Det skapar förutsättningar för staten att ange en avtalad miniminivå för varje huvudmans resurser till undervisning och elevhälsa. Efter fortsatt utredning införs bindande miniminivåer. Kommunens fördelning av resurser till sina skolenheter förutsätts ske med stöd av indexvärden som anges av staten. Fördelningen från kommunen till enskilda huvudmän sker som i dag utifrån samma grunder som kommunen tillämpar för sina egna skolor.

Frågan om hur skolan ska finansieras är inte ny. Redan 1907 skrev den tidigare statsministern Rickard Sandler:

"Skolans ekonomiska grund måste förändras, så att utgifterna för undervisningen helt överförs från kommunernas budget till statens. Såsom förhållandena äro i t.ex. ett flertal norrländska socknar, är det en ekonomisk omöjlighet för kommunerna att underhålla ett fullgott skolväsen. Staten, som genom sina lagar gjort undervisningen obligatorisk, bör och ta på sig kostnaderna därför."

Frågan är lika aktuell i dag som då.

När det gäller socioekonomisk resursfördelning kan vi konstatera att den oftast koncentreras kring elevers och föräldrars bakgrund, i stället för att fokusera på elevers faktiska behov och de kompensatoriska insatser som det behövs resurser för att genomföra.

Utbildningsförvaltningen i Haninge har låtit EY genomföra en granskning av fyra valda kommuners socioekonomiska resursfördelning och hur denna påverkar den

kompensatoriska förmågan i dessa kommuners skolor. Inte i något fall kunde det visas att resursfördelningen gav några kompensatoriska effekter.

I stället för att fokusera på elevers och föräldrars bakgrund vid resursfördelning borde man se till de kostnader som uppstår då en skola gör en konkret kompensatorisk insats för att tillgodose elevers faktiska behov. Skolor behöver kostnadstäckning för det de faktiskt gör. Det var för övrigt grunden för den statliga resursfördelning som gällde i Sverige före 1990.³

Alla skolor behöver tillräckliga grundläggande resurser för att skapa en grundorganisation och arbeta med de framgångsfaktorer som är avgörande för att kompensera för elevers olika behov. Resurser för ledning och administration måste säkerställas med hänsyn taget till skolornas storlek. Ytterligare resurser behövs för extra kostnader för resurskrävande elever som nyanlända och elever med funktionsnedsättning.

8.1 Resursers betydelse för skolprestationer

8.2 Ökat nationellt ansvar för skolans finansiering

Kommissionens förslag: En utredning bör tillsättas i syfte att dels etablera miniminivåer för huvudmännens resurser för undervisning och elevhälsa, dels analysera förutsättningarna för ett sektorsbidrag eller andra former av nationell finansiering av skolan.

Kommissionen föreslår ett villkorat statsbidrag till huvudmännen för undervisning och elevhälsa. Bidraget baseras på socioekonomiskt betingade förutsättningar, med infasning över tre år. Bidraget avser förskoleklass och grundskola. Kommissionen menar att 6 miljarder kronor är en avvägd nivå, i syfte att möjliggöra undervisning av hög kvalitet och kompensatoriska insatser för en likvärdig utbildning. Statsbidraget regleras i en förordning, med villkoret att kommunerna och de enskilda

³ Förordning (1978:345) om statsbidrag till driftkostnader för grundskolan, m.m.

Svensk författningssamling 1978:345

huvudmännen förbinder sig att inte reducera egna medel till undervisning och elevhälsa under den tid som de uppbär bidraget.

SCB får i uppdrag att årligen ta fram ett socioekonomiskt index till grund för fördelningen av statsbidraget. Indexet ska även, tillsammans med ett för varje huvudman specifikt genomsnitts-belopp för undervisning och elevhälsa, utgöra vägledning för huvudmännens fördelning av medel till skolenheterna.

Statsbidraget kan delvis finansieras genom att vissa riktade bidrag avvecklas.

8.3 Överväganden om gymnasieskolan

Kommissionens bedömningar och förslag: Det är nödvändigt med ett starkare nationellt ansvar för gymnasieskolans finansiering, dimensionering och lokalisering.

Kommissionen föreslår mot bakgrund av ovanstående att regeringen tillsätter en utredning i syfte att ta fram en ny regionalt baserad modell för finansiering och styrning av gymnasieskolan, med utgångspunkt från ett starkare nationellt ansvar.

8.4 Garanterad undervisningstid

Kommissionens bedömning: Den tid som ägnas åt undervisning är en viktig faktor för elevernas kunskapsutveckling. Sverige har i internationell jämförelse färre undervisningstimmar i grundskolan än många andra länder. Undervisningstiden bör på sikt utökas.

Undervisningstiden ska utnyttjas effektivt. Omfattningen av olovlig frånvaro, sena ankomster och stök och oro i studiemiljön måste minska.

Den minsta garanterade undervisningstiden ska också i praktiken tillförsäkras varje elev. Redovisningen och kontrollen behöver förbättras. För grundskolan kommer införandet av en stadiindelad timplan att underlätta kontrollen. För gymnasieskolan, där problemet med bortfall av undervisningstid är större, behövs skärpningar.

Gymnasieutredningens förslag till uppföljning och redovisning av undervisningstiden bör genomföras.

9 En god miljö för lärande och utveckling

En god miljö för lärande och utveckling. Här ingår förslag om tidig kartläggning av elevers förutsättningar inom framför allt läsinlärning som grund för läsförståelse, med utgångspunkten att genom tidigt specialpedagogiskt stöd förebygga att skolsvårigheter uppstår (individprevention). Vidare föreslås bl.a. tillägg i läroplanerna om rektorns ansvar för trygghet och studiero, elevers respekt för skolans personal och för andra elever, elevernas egna ansträngningar i skolarbetet samt kunskapsspridning om vad som främjar trygghet och studiero.

9.1 Insatser för en trygg lärmiljö som främjar studiero

Kommissionens förslag: I läroplanen för grundskolan, förskoleklassen och fritidshemmet och läroplanen för gymnasieskolan ska rektorns ansvar förtydligas gällande trygghet och studiero. Läroplanerna ska också kompletteras så att de markerar att elever ska visa respekt och hänsyn för lärare och andra elever, samt betonar vikten av att eleven genom egen ansträngning och delaktighet tar ansvar för sitt lärande och för att bidra till en god skolmiljö.

Kommissionens bedömning: Det är angeläget att de disciplinära åtgärdernas tillämpning i klassrummen utvärderas. Om utvärderingen visar problem med tillämpningen bör regelverket ändras för att säkerställa att lagstiftningen är tillräcklig på området. Skolledare och lärare måste känna sig säkra på vilka befogenheter de har. Det finns ett stort behov av både kunskapsuppbyggnad och kunskapsspridning om arbetssätt, metoder och strukturer som är effektiva för att förebygga problem med otrygghet och oroliga studiemiljöer. Det är av stor betydelse att lärarstuderande ges möjlighet att, under handledning av erfarna och skickliga handledare, utveckla sitt ledarskap i klassrummet. Detta är vidare ett område som är väl lämpat för praktisk forskning.

De kunskaper och erfarenheter som finns nationellt och internationellt bör sammanställas och spridas, och göras tillgängliga för rektorer, lärare och andra personalgrupper i skolan.

9.2 Ökade inslag av stöd och stimulans

Kommissionens förslag: Kommissionen tillstyrker det förslag om obligatorisk kartläggning och en åtgärdsgaranti i förskoleklassen som redovisas i betänkandet På

goda grunder – en åtgärdsgaranti för läsning, skrivning och matematik (SOU 2016:59).

Kommissionen tillstyrker även det förslag som redovisas om att eventuella extra anpassningar ska dokumenteras i den skriftliga individuella utvecklingsplanen för elever i årskurs 1–5. Dokumentation av elevernas kunskaper och behov av stöd är en förutsättning för att rätt åtgärder ska kunna vidtas, och för att övergångar mellan årskurser, skolor och mellan skolformer ska fungera väl.

Högsta förvaltningsdomstolen har den 26 januari 2017 meddelat prövningstillstånd i ett ärende (mål nr 3086-16) som avser frågan om kommunala resursskolor kan anses vara tillåtna enligt skollagen eller inte. Domstolens avgörande kan komma att få stor betydelse för om det kan anses möjligt för kommuner att med dagens lagstiftning driva resursskolor. Ifall domstolens avgörande skulle innebära att det inte är möjligt föreslår kommissionen att regeringen så snart som möjligt bör ta initiativ till en lagändring som innebär att kommuner har möjlighet att inrätta sådana skolor.

Kommissionen föreslår att en utredning tillsätts för att, i lik-heter med flera andra utbildningssystem, utveckla ett nationellt sammanhållet system med forskningsbaserade metoder och arbetssätt gällande insatser för elever i behov av särskilt stöd. I detta arbete ska nationella och internationella erfarenheter samlas in och beaktas.

Kommissionens bedömningar: Elever har olika förutsättningar och behov. Det är skolans ansvar att tillhandahålla en utbildning som är likvärdig och som så långt som möjligt är tillgänglig för alla elever. De förslag till stärkt finansiering och kompetensförsörjning som kommissionen lämnar bedöms sammantaget stärka kapaciteten i skolsystemet när det gäller att ge alla elever det stöd de behöver. För de elever som har särskilt stora behov av stöd kan ett annat alternativ behövas i form av resursskolor.

Det finns ett stort behov av både kunskapsuppbyggnad och kunskapsspridning om effektiva arbetssätt, metoder och strukturer som främjar olika elevgruppers lärande och kunskapsutveckling. Detta avser såväl elever i behov av extra anpassningar och särskilt stöd, som särbegåvade och högpresterande elever.

Det är viktigt att tidigt identifiera elever i behov av stöd och vidta effektiva åtgärder. Utgångspunkten bör vara att i första hand förebygga skolsvårigheter genom

förebyggande individanpassade insatser, i stället för att senare under en elevs skolgång vidta åtgärder för att försöka reparera skadorna. Specialpedagogiska åtgärder och insatser för elever som riskerar att få skolsvårigheter utgör en viktig del av uppdraget att skapa ett likvärdigt skolsystem. Det ska finnas tillgång till personal med sådan kompetens att elevernas behov av specialpedagogiska insatser kan tillgodoses, vilket bör innebära lärare med specialpedagogisk vidareutbildning.

En viktig förutsättning i den kapacitetsförstärkning som behövs när det gäller arbetet med extra anpassningar och särskilt stöd är ett system för uppföljning och utvärdering för att generera kunskap om vilka program och insatser som är effektiva. Kommissionen förordar att sådana uppgifter samlas in genom det nationella uppföljningssystemet (se vidare avsnitt 11.3).

Det är viktigt att elever som behöver mer stimulans och utmaningar i skolarbetet får det, och att lärare anpassar undervisningen även utifrån högpresterande och särbegåvade elevers behov och förutsättningar. Det handlar inte i första hand om att skapa särskilda grupper eller nivåer, utan om utvecklandet av metoder och arbetssätt som främjar dessa elevgruppers lärande och kunskapsutveckling.

9.3 En stärkt och mer tillgänglig elevhälsa

Kommissionens förslag: I läroplanen för grundskolan, förskoleklassen och fritidshemmet och läroplanen för gymnasieskolan ska skolans uppdrag att främja elevers hälsa och välbefinnande förtydligas.

Frågan om hur elevhälsan kan göras mer ändamålsenlig, tillgänglig och likvärdig bör utredas.

Berörda myndigheters ansvar och samverkan gällande elevhälsoområdet bör förtydligas och omfattas av den myndighetsöversyn som kommissionen föreslår.

Kommissionens bedömningar: Elevhälsan utgör en viktig resurs för skolans arbete med elevers välbefinnande, utveckling och lärande. Kunskapsuppbyggnaden och kunskapsspridningen gällande arbetssätt och metoder inom elevhälsoområdet behöver förbättras. Det handlar dels om hur skolors generella hälsofrämjande arbete kan utformas för att ha effekt och vara en integrerad del i skolans verksamhet, dels om att utarbeta evidensbaserade program för att motverka psykisk ohälsa.

Kommissionen noterar att det finns ett aktuellt förslag från en statlig utredning om att tillsätta en särskild utredare som ska föreslå hur elevhälsans främjande, förebyggande och åtgärdande arbete kan konkretiseras.

Utbildningsförvaltningen stöder kommissionens bedömningar då det gäller elevhälsan, särskilt då det gäller en konkretisering av det förebyggande och hälsofrämjande arbetet.

9.4 Kommissionens samlade bedömning gällande främjande av god miljö för elevers lärande och utveckling.

10 Aktivt skolval och minskad skolsegregation

Aktivt skolval och minskad skolsegregation. Förutsättningar för förbättrad likvärdighet, framför allt att minska sambandet mellan elevernas bakgrund och skolresultat, skapas genom kommissionens samlade förslag. Förslag som specifikt syftar till minskad skolsegregation är en övergripande bestämmelse om att sträva efter socialt allsidigt sammansatta skolor och klasser, aktivt skolval grundat på bred och saklig information samt vissa förändringar för placering i kommunala skolor och urval till fristående skolor.

Utbildningsförvaltningen stöder kommissionens intention om att minska skolsegregationen, men ställer sig tveksam till huruvida förslaget om aktivt skolval kan lösa detta problem. Vi känner inte till några exempel på att så skulle vara fallet.

Av rapporten "Föräldrars motiv vid val av skola, och vad det innebär för obligatoriskt skolval"⁴ framgår att man inte finner något stöd för att ett aktivt skolval skulle leda till bättre resultat och en mindre segregerad skola.

⁴ Kessel, Olme, Stockholms universitet

IFAU:s rapport "Skolsegregation och skolval"⁵ visar att skolvalets betydelse för skolsegregationen är relativt sett liten jämfört med boendesegregationens betydelse.

Vår egen granskning av två närliggande kommuners aktiva skolval ger inte heller stöd för att skolvalet motverkar segregation.

För att minska segregationen är det viktigt att alla kommuner arbetar med att skapa en blandad elevsammansättning i sina skolor. Hänsyn till detta måste också tas då det gäller samhällsbyggnad och all övrig kommunal planering. Att bryta segregering, som skapar stora samhällskostnader och personligt lidande, bör vara en prioriterad fråga för Sveriges kommuner. En tydlig nationell lagstiftning kan ge ett stöd för att genomföra den på det lokala planet.

Problematiken med skolval och urval uppstår i en situation av brist, då skillnaden i kvalitet mellan skolor ökar. Vissa skolor blir tillvalsskolor, andra blir bortvalsskolor. Lottning som urvalskriterium signalerar att vissa elever får dra en vinstlott och andra en nitlott. Den huvudsakliga nationella strategin bör i stället vara att stödja kvalitetsförbättringar i bortvalsskolor så att alla skolor blir bra skolor.

Kötid i fristående skolor bör inte utgöra urvalskriterium då det missgynnar vissa elevgrupper. Idén om gemensam antagning är intressant och bör definitivt utredas. Det bör övervägas om det kan skötas av någon oberoende myndighet utifrån fastställda kriterier så att ingen skola ska kunna välja bort elever på osaklig grund.

10.1 Utvecklingen av likvärdigheten

10.2 Val av skola i landets kommuner

10.3 Internationell utblick gällande åtgärder för att motverka skolsegregation och stärka likvärdighet

⁵ IFAU 2015:5 Böhlmark, Holmlund, Lindahl

10.4 Nuvarande bestämmelser

10.5 Utgångspunkter för kommissionens överväganden och förslag

10.6 Kommissionens förslag

Kommissionens förslag: I skollagen ska anges att huvudmannen aktivt ska verka för en allsidig social sammansättning av elever på sina skolenheter. I denna bestämmelse anges i dag att utbildningen inom skolväsendet ska vara likvärdig inom varje skolform och inom fritidshemmet oavsett var i landet den anordnas. Rektorns ansvar för att inom skolenheten verka för en allsidig social sammansättning av undervisningsgrupper ska skrivas in i läroplanerna.

Kommissionens förslag: I skollagen ska en ny bestämmelse införas som innebär att placering av elever i förskoleklass och grundskola med kommunal huvudman ska göras utifrån en ansökan från vårdnadshavarna. Ansökan ska lämnas till hemkommunen. Av förarbeten bör framgå att ansökan ska vara undertecknad av samtliga vårdnadshavare samt att även om någon ansökan inte görs så är hemkommunen, enligt regeringsformen samt skollagen, skyldig att erbjuda en skolplacering på rimligt avstånd från hemmet.

Kommissionens förslag: Förslaget innebär att det ska införas en ny bestämmelse om placering på kommunala skolenheter med innebörden att kommunerna ges en möjlighet att frångå närhetsprincipen vid beslut om skolplacering från årskurs 7 under förutsättning att antalet sökanden till en given skola överstiger antalet platser. Närhetsprincipen får i dessa fall generellt ersättas av ett urval som i syfte att främja en allsidig social sammansättning sker genom lottning. En elev som på grund av särskilda skäl har behov av en skolplacering i skälig närhet till hemmet ska dock alltid ha rätt till en sådan placering. Vidare ska dagens bestämmelse om rätten att gå kvar i den skolenhet man börjat på inte ändras.

Kommissionen anser att det bör tillsättas en utredning med uppdrag att se över hur närhetsprincipen vid placering på kommunala skolor kan förändras, i syfte att möjliggöra en större flexibilitet för kommuner i hur de organiserar sitt skolväsende och därmed få ett mer effektivt verktyg att motverka skolegregation

Kommissionens förslag: Huvudregeln ska liksom i dag vara att fristående skolor ska vara öppna för alla. Kötid ska inte längre kunna användas som urvalskriterium vid fler sökande än platser vid en skolenhet. Lottning ska kunna användas som urvalskriterium. Det ska regleras i förordning vilka urvalskriterier som får användas. I beslutet om godkännande ska anges vilka urvalskriterier som huvudmannen ska använda sig av när antalet sökande överstiger antalet platser på en skolenhet.

10.7 Gemensam antagning

Kommissionens förslag: Regeringen bör tillsätta en utredning i syfte att ta fram ett system för gemensam antagning av elever till skolenheter inom förskoleklass och grundskola med kommunal respektive enskild huvudman.

10.8 Skolkommissionens förslag bildar en helhet

11 Läroplansutveckling och utvärderingssystem

11.1 Kontinuerlig läroplansutveckling

Kommissionens bedömning: Utvecklingen av kursplaner, ämnesplaner och kunskapskrav bör ske i en kontinuerlig process med stark förankring hos lärosäten och bland lärare och rektorer.

Utbildningsförvaltningen instämmer i kommissionens bedömning. Läroplanen måste förtydligas för att elever, lärare och vårdnadshavare ska veta vad eleverna ska lära sig. Detta kunde med fördel utvecklas till alla årskurser.

11.2 Läroplansmål och kunskapskrav

Kommissionens bedömning: Det behöver undersökas om undervisningen styrs av kursplanernas och ämnesplanernas syften eller långsiktiga mål på det sätt som avsetts eller om kunskapskrav och s.k. kunskapsmatriser kommit att i för hög grad bli styrande.

Utbildningsförvaltningen instämmer i bedömningen. Läroplanen måste tydliggöras och förenklas. I synnerhet det centrala innehållet, som idag har allt för omfattande innehåll. Det omfattande innehållet leder till att olika lärare gör olika val av fördjupningar och prioriteringar. Därmed riskerar det att skapa bristande likvärdighet i undervisningen. Det behövs sällning och prioritering i det centrala innehållet så att det kan säkerställas att alla elever får en likvärdig och gemensam grund från grundskolan.

Undervisningen måste fokusera på kunskaper och innehåll och inte på form. Dagens kunskapskrav hjälper inte lärarna i betygsättning eller bedömning eftersom de inte berör huruvida eleverna lärt in det som centralt innehåll kräver att lärarna ska lära ut. I stället handlar kunskapskraven i stor utsträckning om vilka förmågor eleverna behöver för att visa vad de kan. Detta är något som lärarprofessionen självt kan ansvara för. Formuleringarna i kunskapskraven skapar idag bara osäkerhet hos elever, lärare, vårdnadshavare om vad som krävs för att uppnå olika betygssteg. Det finns i dag en risk att elever betygsätts utifrån hur utvecklade deras allmänna förmågor är i stället för vilka kunskaper de tillägnat sig.

11.3 Ett sammanhållet uppföljnings- och utvärderingssystem

Kommissionens bedömning: Det nationella uppföljnings- och utvärderingssystemet måste kompletteras på viktiga punkter. Tillförlitliga mått på elevernas kunskapsutveckling behöver utvecklas. Det behövs uppgifter om elever i behov av stöd, stödinsatser och insatsernas effekter.

Utbildningsförvaltningen instämmer i bedömningen. Vi vill här betona vikten av tidig uppföljning för att säkerställa att alla elever kommer igång med sitt lärande redan från början. Om alla ska vara med på slutet, måste alla också vara med från början. Framförallt måste prognosen och det framåtsyftande arbetet bli tydligare. Alltför ofta mäts resultat när det redan är för sent att sätta in verksamma insatser.

Vi instämmer att ”tillförlitliga mått på elevernas kunskapsutveckling behöver utvecklas”. Skolinspektionens kontrollrättning av nationella prov visar att dessa inte är tillförlitliga då det gäller att bedöma elevers kunskaper. De s.k. kunskapskraven har fått spela en allt för stor roll i utformningen av dessa prov, vilket fått två uppenbara konsekvenser:

1. Proven har blivit allt för omfattande och tar för mycket tid från undervisningen.
2. Tolkningsutrymmet i bedömningarna har dessutom blivit allt för vitt.

På så sätt kan dagens nationella prov inte ge tillräckligt stöd för lärarna i deras betygsättning. De blir heller inga riksläkare för likvärdig betygsättning.

12 Ett robust skolsystem med utvecklingskraft och stärkt likvärdighet

Statens sanktioner mot kommunala respektive enskilda huvudmän som inte uppfyller kraven ska så långt som möjligt vara likvärdiga. En motsvarighet till ett återkallande av godkännande för en enskild huvudman är *statligt ingripande mot en kommunal huvudman*. Kommissionen föreslår att kriterierna för att tillgripa de båda sanktionerna ska vara desamma.

13 Genomförande och ikraftträdande av kommissionens förslag

Kommissionens förslag: Statsbidragsförordningen (avsnitt 8.2.1) träder i kraft den 1 januari 2018.

Förändringarna i läroplanerna gällande rektors ansvar för trygghet och studiero, vikten av elevens egen ansträngning, att elever ska visa respekt och hänsyn för skolans personal och andra elever (avsnitt 9.1) samt skolans uppdrag att främja elevers hälsa och välbefinnande (avsnitt 9.3) träder i kraft den 1 juli 2018.

Samtliga lagändringar och förordningsändringar i kapitel 10 om aktivt skolval och skolsegregation träder i kraft 1 juli 2018. Kravet på att de urvalskriterier som en enskild huvudman använder ska anges i beslutet om godkännande ska gälla även

äldre beslut om godkännande. Dessa huvudmän ska senast den 31 december 2018 lämna in en anmälan till Skolinspektionen om vilka urvalsgrunder som huvudmannen avser tillämpa. Anmälnings-datum får inte användas som grund för urval efter den 1 juli 2020. Inrättandet av en nationell funktion för lärar- och skolledar-utveckling (avsnitt 6.1) ska hanteras inom ramen för föreslagen myndighetsöversyn (avsnitt 4.3). En interim arbetsgrupp tillsätts med uppgift att påbörja beredning av funktionens verksamhet. Arbetsgruppen tillsätts den 1 september 2017. Fortsatt utredning behövs inom följande områden. Utredningsåtgärder bör inledas snarast möjligt.

- En myndighetsöversyn där även organiseringen av den funktion för professionsfrågor som kommissionen föreslagit, samt berörda myndigheters ansvar och samverkan när det gäller elevhälsan, bör ingå (avsnitt 4.3).
- Extraordinära åtgärder för att öka antalet behöriga lärare (avsnitt 5.1).
- Införande av höjda behörighetskrav för antagning till lärar-utbildningarna (avsnitt 5.2).
- Förutsättningarna för en statlig satsning på inrättande av excellenta centra eller starka utbildningsmiljöer för lärarutbildning (avsnitt 5.2).
- Förutsättningarna för lärares och skolledares tillgång till universitets- och högskolebibliotekens resurser (avsnitt 5.2).
- En miniminivå för varje huvudmans resurser till undervisning och elevhälsa samt förutsättningarna för ett sektorsbidrag, vilket med nödvändighet även kommer att beröra reglerna för finansiering av skolverksamhet hos såväl kommunala som enskilda huvudmän (avsnitt 8.2).
- En ny regionalt baserad modell för finansiering och styrning av gymnasieskolan, med utgångspunkt från ett starkare nationellt ansvar (avsnitt 8.3).
- Utvecklande av ett nationellt sammanhållet system med forskningsbaserade metoder och arbetssätt gällande insatser för elever i behov av särskilt stöd (avsnitt 9.2).
- Hur närhetsprincipen vid placering på kommunala skolor kan förändras i syfte att möjliggöra en större flexibilitet för kommuner i hur de organiserar sitt skolväsende och därmed få ett mer effektivt verktyg att motverka skolsegregation (avsnitt 10.6).

- Ett system för gemensam antagning av elever till skolenheter inom förskoleklass och grundskola med kommunal respektive enskild huvudman (avsnitt 10.7).

14 Konsekvensanalys s. 325 - 341

Eget förslag

§ 182

Kommunstyrelsen

2017-07-12



Skolkommisionens slutbetänkande gällande SOU 2017:35 "Samling för skolan. Nationell strategi för kunskap och likvärdighet"

Haninge kommun vill härmed framföra följande yttrande gällande de förslag i SOU 2017:35, "Samling för skolan", vars sista svarsdatum är den 1 september 2017.

Haninge kommun tillstyrker följande förslag:

- Att det ska framgå i skollagen att placering av elev i förskoleklass och grundskolan ska grunda sig på en ansökan från elevens vårdnadshavare ("aktivt skolval")

Haninge kommun avstyrker följande förslag:

- Tillägget i 1 kap 9§ skollagen om att huvudmännen aktivt ska verka för en allsidig social sammansättning av elever på skolenheterna
- En ny reglering av rektors ansvar i läroplanen för förskoleklassen, grundskolan och fritidshemmet ska formuleras om att aktivt verka för en allsidig social sammansättning av undervisningsgrupperna
- Ändring i skollagen avseende urvalsförfarandet till kommunala skolor: att lottning ska kunna ersätta närhet som urvalsgrund för elever i åk 7-9 i syfte att främja en allsidig social sammansättning av elever
- Ändrade regler för mottagande vid skolenhet med enskild huvudman
- Att tillsätta en utredning i syfte att ta fram ett gemensamt antagningssystem, som skulle kunna innebära begränsade möjligheter för vårdnadshavare att byta skola
- Att ändra formuleringen om skolans uppdrag i läroplanen för förskoleklassen, grundskolan och fritidshemmet samt i läroplanen för gymnasieskolan
- En ny myndighetsöversyn och införandet av en ny, regionbaserad statlig myndighet

Haninge kommuns överväganden

Då remisstiden huvudsakligen har lagts över sommaren begränsar sig Haninge kommuns yttrande huvudsakligen till de av Skolkommisionens förslag som är skarpa. På grund av den korta beredningstiden ska det inte tolkas som att Haninge kommun inte har synpunkter vad gäller de av Skolkommisionens förslag eller bedömningar som inte kommenteras i detta yttrande.

Det främsta syftet med förändringarna och den röda tråden i slutbetänkandet är ökad likvärdighet. Det är bra men dessvärre verkar en ökad måluppfyllelse för eleverna däremot inte som ett genomgående tema eller något som framträder lika tydligt som syfte med de föreslagna reformerna. Haninge kommuns bedömning är dock att ökad likvärdighet kräver att elevernas måluppfyllelse – kunskapsresultaten – ständigt står i fokus. Ökad likvärdighet kan annars lika gärna innebära att alla skolor är dåliga skolor, som att alla skolor är bra skolor.

Det föreslagna tillägget i skollagen som avser styrning av elevsammansättningen mellan skolor är svårförenlig med en mål- och resultatstyrd skola. Att det är en strävansbestämmelse spelar i det sammanhanget mindre roll, eftersom fokus i vilket fall kommer att behöva flyttas från skolornas måluppfyllelse till elevsammansättningen.

Istället för att bidra till låga förväntningar på vissa elever och skolor bör staten inta en "no-excuse"-hållning gentemot skolor och huvudmän. Det är skolans respektive huvudmannens ansvar att säkerställa förutsättningar för att skolan ska klara sitt uppdrag, utifrån elevers olika individuella behov. Det är otillräckliga insatser från skolor och huvudmäns sida, snarare än elevers bakgrund, som skapar likvärdighetsproblem. Om staten avser att i skollag respektive läroplan framhålla likvärdigheten ytterligare vore det i så fall mer förenligt med en "no-excuse"-signal att i en sådan bestämmelse ta sikte på en hög måluppfyllelse i skolor och i undervisningsgrupper, snarare än en allsidig social sammansättning av elever.

Skolkommissionen föreslår att lottning ska bli en urvalsgrund som ska kunna ersätta närhet till skolan för elever i årskurserna 7-9 i syfte att främja en allsidig social sammansättning av elever mellan skolenheter. Haninge kommun tror det är viktigt att vi tänker brett i frågan men avvisar förslaget om lottning då det är oklart om lottning som urvalsgrund kan betraktas som legitim av vårdnadshavare, som ofta har flera för dem starka skäl för att välja en viss skola. Om urvalsgrunden betraktas som orättvis, blir det också svårare att uppnå legitimitet för att aktivt välja skolor.

I slutbetänkandet föreslås att det ska införas en ny reglering i skollagen som definierar att en skolchef ska finnas och att denna aktivt ska verka för att det nationella regelverket följs. Motiveringen är att lokala mål inte ska ta över de nationella målen för skolväsendet. Haninge kommun anser att frågan om skolchefer inte är alldeles enkel men det skulle behöva fördjupas hur en sådan styrning skulle kunna se ut.

I slutbetänkandet föreslås att en utredning bör tillsättas i syfte att ta fram ett system för gemensam antagning av elever till skolenheter inom förskoleklass och grundskola med kommunal respektive enskild huvudman. Utredningen bör enligt Skolkommissionen, få till uppgift att utreda gemensam antagning dels utan begränsningar av antalet skolval under skoltiden, dels med sådana begränsningar.

Det kan finnas fördelar med gemensam antagning till förskoleklass och grundskolan. Det kan förenkla för vårdnadshavare om kommunal och fristående skolor har samma antagningssystem och samma antagningsperiod. Det främjar aktiva skolval och säkerställer att alla kommuner informerar om samtliga skolor, oavsett huvudman. Det finns dock också svårigheter, som inte Skolkommissionen diskuterar eller indikerar vad utredningen ska få för direktiv kring.

En nackdel är att förutsättningar för fristående skolor att etablera sig kan bli mer beroende av om lägeskommunen är välvilligt inställd till fristående alternativ eller inte, eftersom kommunerna blir ansvariga för ett gemensamt antagningssystem. Det innebär ökade skillnader i utbud av skolor för eleverna, beroende på var de bor. Att kommuner övertar fristående huvudmäns ansvar för antagningen innebär också att principen om lika villkor frångås. Därtill försvårar de olika krav fristående och kommunala huvudmän har vad gäller mottagande av elever. Fristående skolor ska exempelvis vara öppna för alla elever, oavsett i vilken kommun de bor.

Skolkommissionen anser också att skolvalsbyten utanför den vanliga skolvalsperioden kan vara problematiska och att utredningen ska föreslå också ett system där antalet byten begränsas. Haninge kommun invänder mot ett resonemang som utgår från att begränsning av möjligheten att ansöka om skolbyte är positivt. Om många skolbyten utgör ett problem i en kommun, så kan det vara ett tecken på kvalitetsbrister i skolor. Lösningen är då att huvudmannen åtgärdar detta – inte att tvinga elever att gå kvar i skolor där de inte trivs eller tycker att de får en bra utbildning.

Skolkommissionen föreslår en ny statlig skolmyndighet med regional närvaro som ska få en rad uppgifter. Intryck ges av att detta snabbt kan lösa många av de problem som kommissionen tycker

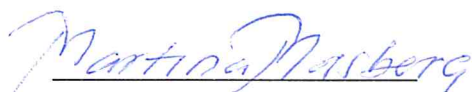
finns i skolan idag. Haninge kommun delar inte den bedömningen utan ser risker med en övertro på vad en ny, statlig myndighet med regionala kontor kan åstadkomma. Risker för dubbelkommando och otydlig ansvarsfördelning analyseras inte i slutbetänkandet. Alternativet att staten, i delar där det finns behov, kan stärka stödet till huvudmännen inom ramen för de befintliga skolmyndigheterna analyseras inte heller utifrån att det kan ha fördelarna av att exempelvis vara mindre kostsamt, mindre tidskrävande och åstadkomma mindre osäkerhet i skolor och för huvudmän om vilka förutsättningar som kommer att gälla de kommande åren. Att se över hela myndighetsstrukturen för skolan igen kommer med största sannolikhet att kräva mer resurser än att ändra befintliga myndigheters uppdrag där det finns sådana behov. Det kommer också att ta flera år att göra om myndighetsstrukturen kort tid efter att en ny sådan kommit på plats.

Haninge kommun avstyrker mot denna bakgrund Skolkommisionens bedömning om att inrätta en ny skolmyndighet samt förslaget att göra en ny myndighetsöversyn.

Haninge kommun instämmer däremot med Skolkommisionen om vikten av att fler indikatorer som fångar skolors kvalitet, exempelvis "value added"-mått, utvecklas. Detta är viktigt i en mål- och resultatstyrd skola. Att Skolkommisionen stödjer det tidigare utredningsförslaget att ta bort dagens obligatoriska nationella prov i årskurs 3 motverkar möjligheterna att utveckla value added-mått i de tidigare årskurserna på ett sätt som är jämförbart för samtliga huvudmän. Staten skulle kunna bidra till ökad likvärdighet genom att behålla och kvalitetssäkra de obligatoriska nationella proven men lägga dem i årskurs 2 istället. Då har man ett år kvar innan målen ska vara uppnådda för att arbeta vidare formativt för ökad måluppfyllelse.

Förslag till beslut

Att ovan yttrande ska utgöra Haninge kommuns yttrande över Skolkommisionens slutbetänkande



Martina Mossberg (M)

Remiss: Indragning av väg 547 till Häringe kapell, TRV 2017/30287

Sammanfattning

Väghållningsmyndigheten, Trafikverket Region Stockholm, föreslår till beslutande myndighet Trafikverket på central nivå, att väg 547 till Häringe kapell, Haninge kommun, Stockholms län, dras in från allmänt underhåll, enligt 25 § väglagen.

Väg 547 är ca 413 m lång och 2 meter bred och sträcker sig från korsning väg 545/väg 547 fram till Häringe kapell. Vägen är idag belagd och enligt Trafikverkets bedömning i tämligen gott skick förutom några mindre åtgärder som behöver göras för att åtgärda eftersatt underhåll. Anslutande vägar är enskilda och vägens trafikmängd är ca 120 fordon per årsmedel dygn varav ca 10 av dessa är lastbilar (mätning från 2007). Väg 547 är av stadigvarande betydelse för 38 fastighetsägare, vilka utgör vägens väginressenter. Både trafikmängd och antalet väginressenter ligger under gränsen/antalet för vad som normalt krävs för att en väg ska vara allmän.

Trafikverket efterfrågar synpunkter på förslaget senast den 19 juli 2017.

Förvaltningens synpunkter

Haninge kommun delar Trafikverkets bedömning att väg 547s huvudsakliga funktion är som utfartsväg och att vägen främst

har lokal betydelse. Haninge kommun förutsätter dock att vägen besiktigas, upprustas samt anpassas till normal standard före den eventuellt övergår till annan förvaltare.

Underlag för beslut

- Remissbrev till Haninge kommun- väg 547 till Häringe kapell
- PM- väg 547 till Häringe kapell inkl. 4 st kartbilder i olika skalor

Förslag till beslut

Kommunstyrelsen beslutar

1. Kommunstyrelseförvaltningens synpunkter godkänns och utgör Haninge kommuns remissvar.
2. Paragrafen förklaras omedelbart justerad.

Bengt Svenander
Kommundirektör

Peter Jemtbring
Näringslivs- och
utvecklingsdirektör



Förvaltning
Kommunstyrelseförvaltningen
Avdelning/Enhet
Samhällsutvecklingsavdelningen
Handläggare
Helene Olofsson, trafikplanerare

Dokumenttyp
Recit
Datum
2017-06-21

Diarienummer
KS 2017/321

Sida
3 (3)

Expedieras: Akt

För verkställighet:

För kännedom: Trafikverket, SBF, Helene Olofsson, Berit
Pettersson

Till: Haninge kommun

Indragning av väg 547 till Häringe kapell, Haninge kommun, Stockholms län

Väghållningsmyndigheten, Trafikverket Region Stockholm, föreslår till beslutande myndighet Trafikverket på central nivå, att väg 547 till Häringe kapell, Haninge kommun, Stockholms län dras in från allmänt underhåll.

Utredningen är sammanfattad i bifogat PM.

Förslaget innebär att vägen dras in från allmänt underhåll enligt 25 § väglagen. Se kartor i bilagor.

Vi vill ha ert yttrande om förslaget **senast den 19 juli 2017**.

Yttrandet kan lämnas via e-post till lyonel.aguilar@trafikverket.se eller via brev till postadress:

Trafikverket
Region Stockholm
Att: Lyonel Aguilar
172 90 Sundbyberg

Ange ärendenummer TRV 2017/30287 i ert yttrande.

Kontakt om ni har frågor:

lyonel.aguilar@trafikverket.se

Med vänlig hälsning,

Lyonel Aguilar, Utredning, Trafikverket Region Stockholm

Bilagor:

- PM
 - o *PM - Väg 547 till Häringe kapell*
- Kartor
 - o *Karta 1 - Väg 547 till Häringe kapell skala 2500*
 - o *Karta 2 - Väg 547 till Häringe kapell skala 7500*
 - o *Karta 3 - Väg 547 till Häringe kapell skala 40000*
 - o *Karta 4 - Väg 547 till Häringe kapell skala 500000*



Förslag om indragning av Väg 547 till Häringe kapell, Haninge kommun, Stockholms län

Trafikverket Region Stockholms förslag

Väghållningsmyndigheten, Trafikverket Region Stockholm, föreslår till beslutande myndighet Trafikverket på central nivå, att väg 547 till Häringe kapell, Haninge kommun, Stockholms län dras in från allmänt underhåll.

Bakgrund

Väghållningsmyndigheten har bland annat till uppgift att föreslå förändringar av ansvaret för väghållningen (drift- och underhåll) på de statliga vägarna.

Lagstiftning

En allmän väg får enligt 25 § Väglagen dras in, om den efter tillkomsten av en ny väg eller av något annat skäl inte behövs för det allmänna och att åtgärden medför endast ringa olägenhet för bygden.

Vägen behövs inte för det allmänna.

Med "det allmänna" avses behovet av allmän statlig väg, vilket bedöms utifrån olika faktorer. Staten ska främst ansvara för vägar som har funktion som förbindelseled i det statliga vägnätet.

Indragning får medföra högst ringa olägenhet för bygden.

Med "bygden" menas ett bebyggt område i landsorten, som enligt tradition utgör en historisk, kulturell och geografisk enhet. Bygden är således inte synonymt med till exempel by eller med det närmaste området utmed en viss väg. Bygden är inte heller synonymt med ett område med ett fåtal fastighetsägare.

Syftet med allmänna statliga vägar

Det huvudsakliga syftet med allmänna statliga vägar är att förbinda olika målpunkter med varandra. Förbindelsebehovet är det övergripande kriteriet och sådana vägar ska därför normalt vara allmänna, om inte vägnätet redan är tillräckligt tätt. Trafiken längs en förbindelseled får inte heller vara alltför ringa. Utfartsvägar är normalt enskilda och kräver starkare skäl för att förändras eller för vara allmänna.

Beskrivning

Utformning

Väg 547 är cirka 413 meter lång och 2 meter bred. Vägen sträcker sig från korsning väg 545/väg 547 fram till Häringe kapell. Vägen är belagd och i tämligen gott skick förutom några mindre åtgärder som behöver göras för att åtgärda eftersatt underhåll. Det finns ingen belysning utmed vägen. Längs en mindre del av vägen, efter korsning med väg 545, finns det åkerareal.

Anslutande vägar

Ett antal enskilda vägar ansluter till Väg 547 men inga statliga vägar.

Bestämmelser/regler för vägen

Tillåten hastighet på väg 547 är bashastighet: 70 km/h. Vägen ligger utom planlagt område.

Trafik

Väg 547 är av stadigvarande betydelse för 38 fastighetsägare. Dessa är därmed vägens väginressenter. Längs vägen äger 3 fastighetsägare fritidsbostäder. Längs vägen finns 5 lantbruksfastigheter och 1 skogsfastighet. En stor andel av vägen sträcker sig genom skogsmark.

Vägens trafikmängd är cirka 120 fordon per årsmedeldygn och cirka 10 av dessa är lastbilar (uppmätt år 2007). Mätpunkten har varit mellan korsning väg 545/väg 547 och första anslutande enskilda väg. Detta innebär att andelen trafik från väginressenter för väg 547 är 38 fordon per årsmedeldygn och att resterande cirka 82 fordon per årsmedeldygn är lokalt alstrad utfartstrafik från övriga anslutande enskilda vägar.

Vägens funktion

Baserat på trafikmängderna/uppdelningarna som presenteras ovan bedömer Trafikverket Region Stockholm att väg 547s huvudsakliga funktion är som utfartsväg. Vägen har endast lokal betydelse.

Väg 547 klassas som funktionell vägklass 5 av 9, där klass 0 vägar klassas som de viktigaste vägarna och klass 9 vägar klassas som de minst viktigaste vägarna. Klassningen ska skildra hur viktig en väg är för det totala vägnätets förbindelsemöjligheter.

Vägens anslutande väg vid Häringe kapell samt anslutande väg mot Västnora klassas som klass 8 vägar. Den 300 meter långa anslutande utfartsvägen klassas som en klass 9 väg.

Det finns ingen allmän inrättning vid vägen.



Motivering till förslag om indragning

Svenska kyrkan inte längre statlig

Svenska kyrkan är sedan år 2000 skild från staten. Förändringen innebär att ett före detta statligt kapell, i detta fall Häringe kapell, inte längre anses vara en allmän inrättning utan kan jämföras med andra religiösa byggnader. Då funktionen som vägen har för att nå kapellet inte längre kan anses vara av allmänt intresse, innebär detta att den aktuella vägsträckans betydelse för det allmänna har minskat.

Anslutande enskilda vägar

Samtliga vägar som ansluter till väg 547 är enskilda vägar. Det innebär att tillgängligheten till målpunkterna i dessa anslutande vägar inte bör förändras betydligt av att denna korta vägsträckan blir enskild väg.

Trafik

Trafikflödet på väg 547 ligger under gränsen för vad som normalt krävs för att en väg ska vara allmän.

Antalet vägintressenter för väg 547 ligger under antalet vägintressenter som normalt krävs för att en väg ska vara allmän (200 vägintressenter).

Behövs för allmän samfärdse/för det allmänna

Väg 547 leder inte längre till en allmän inrättning, är av lokal betydelse, samt har ett mindre antal vägintressenter än vad som normalt krävs för att en väg ska vara allmän.

Baserat på ovanstående argument bedömer väghållningsmyndigheten Trafikverket Region Stockholm att väg 547 inte behövs för allmän samfärdse, inte behövs för det allmänna, och inte är av synnerlig betydelse för det allmänna.

Ringa olägenhet för bygden

Åtgärden medför högst ringa olägenhet för bygden, då vägnätets funktion inte förändras i samband med en indragning.

Den fortsatta handläggningen

Utredningen är sammanfattad i denna promemoria. Denna skickas på remiss till berörda sakägare, Haninge kommun, andra myndigheter som är berörda samt övriga som kan bidra med upplysningar. Därefter ska Länsstyrelsen yttra sig över förslaget med stöd av samtliga handlingar i ärendet. Väghållningsmyndigheten, Trafikverket Region Stockholm, sammanställer slutligen de inkomna synpunkterna och överlämnar ärendet till Trafikverket på central nivå för beslut.

Efter ett eventuellt indragningsbeslut med laga kraft

Vid ett eventuellt indragningsbeslut kommer väghållningsmyndigheten, Trafikverket Region Stockholm, att ansöka om och bekosta en anläggningsförrättning hos Lantmäteriet, för att få Lantmäteriets beslut dels om omfattning på den framtida enskilda väganläggningen dels för att Lantmäteriet ska besluta om framtida förvaltningsform för väganläggningen.

Under Lantmäteriets handläggning av ärendet kommer även Trafikverket i samråd med den nya förvaltaren av vägen att besikta vägen för att få underlag för att dels utföra den upprustning av eventuellt eftersatt underhåll som behövs dels för att utföra en eventuell anpassning i övrigt till en normal standard för enskild väg.

Den nya väghållaren kommer att få skälig tid på sig att ordna väghållningen vilket sker efter det att Lantmäteriets beslut i anläggningsförrättningen vunnit laga kraft. Ofta beslutar Lantmäteriet i samband med avslut av aktuell lantmäteriförrättning vid vilken tidpunkt som väghållaransvaret övergår till den nya förvaltaren.

Trafikverket sköter väghållningen tills det finns en ny väghållare, om detta sker inom rimlig tid. Tidpunkten för överlämnande till ny förvaltare/väghållare ligger dock normalt tre månader framåt i tiden från det att de berörda meddelats om detta. Detta gäller om tidpunkten inte särskilt framgår av Lantmäteriets beslut.

I beslutet vid indragning ingår alla eventuella väganordningar, som i dag är statliga, som t ex belysning, räcken skyltar m m) och tillfaller därmed den nya väghållaren.

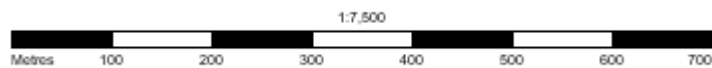
Bilagor

- *Karta 1 - Väg 547 till Häringe kapell skala 2500*
- *Karta 2 - Väg 547 till Häringe kapell skala 7500*
- *Karta 3 - Väg 547 till Häringe kapell skala 40000*
- *Karta 4 - Väg 547 till Häringe kapell skala 500000*

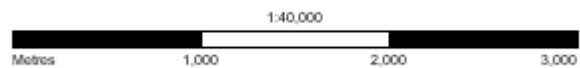
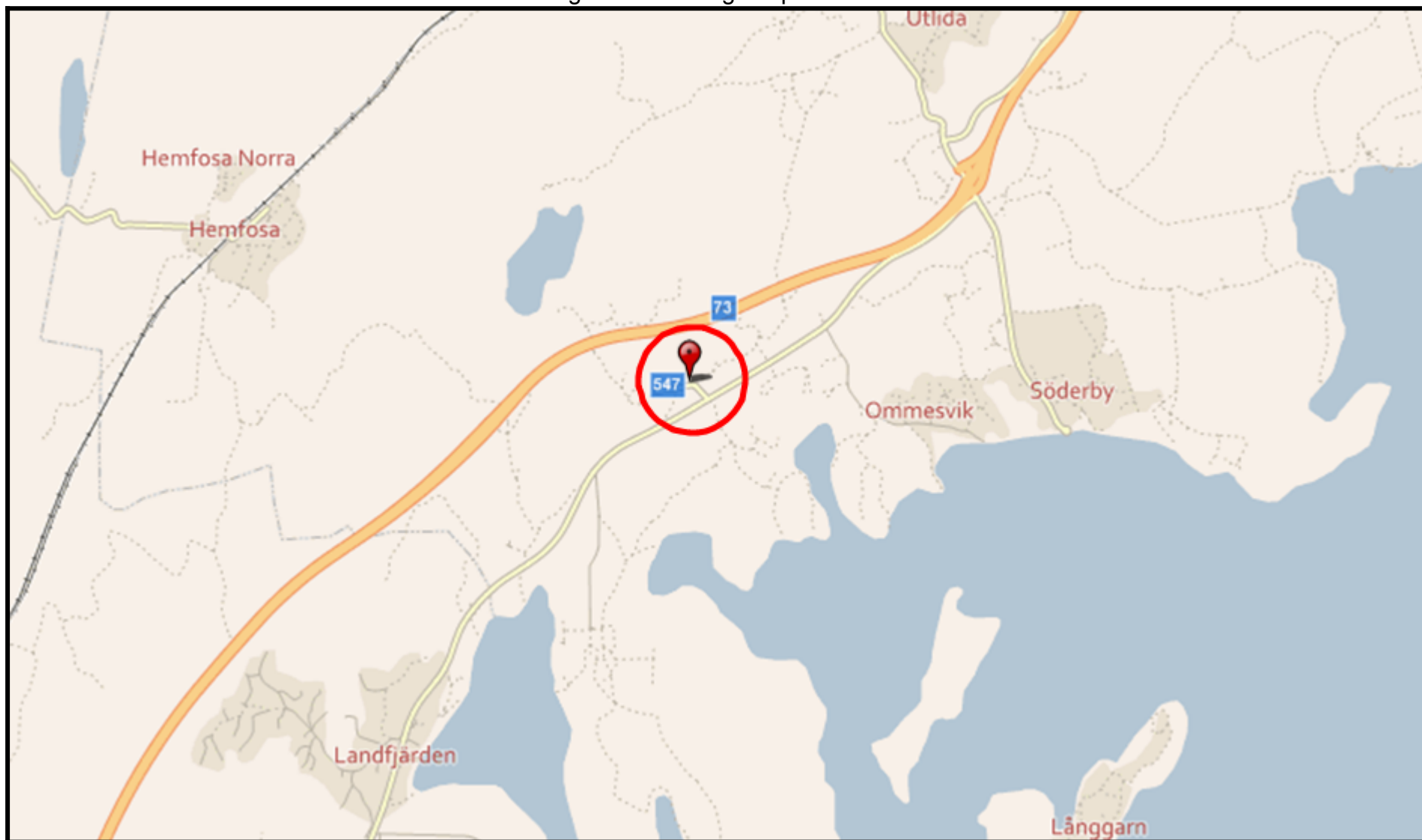
Väg 547 till Häringe kapell 1:2500



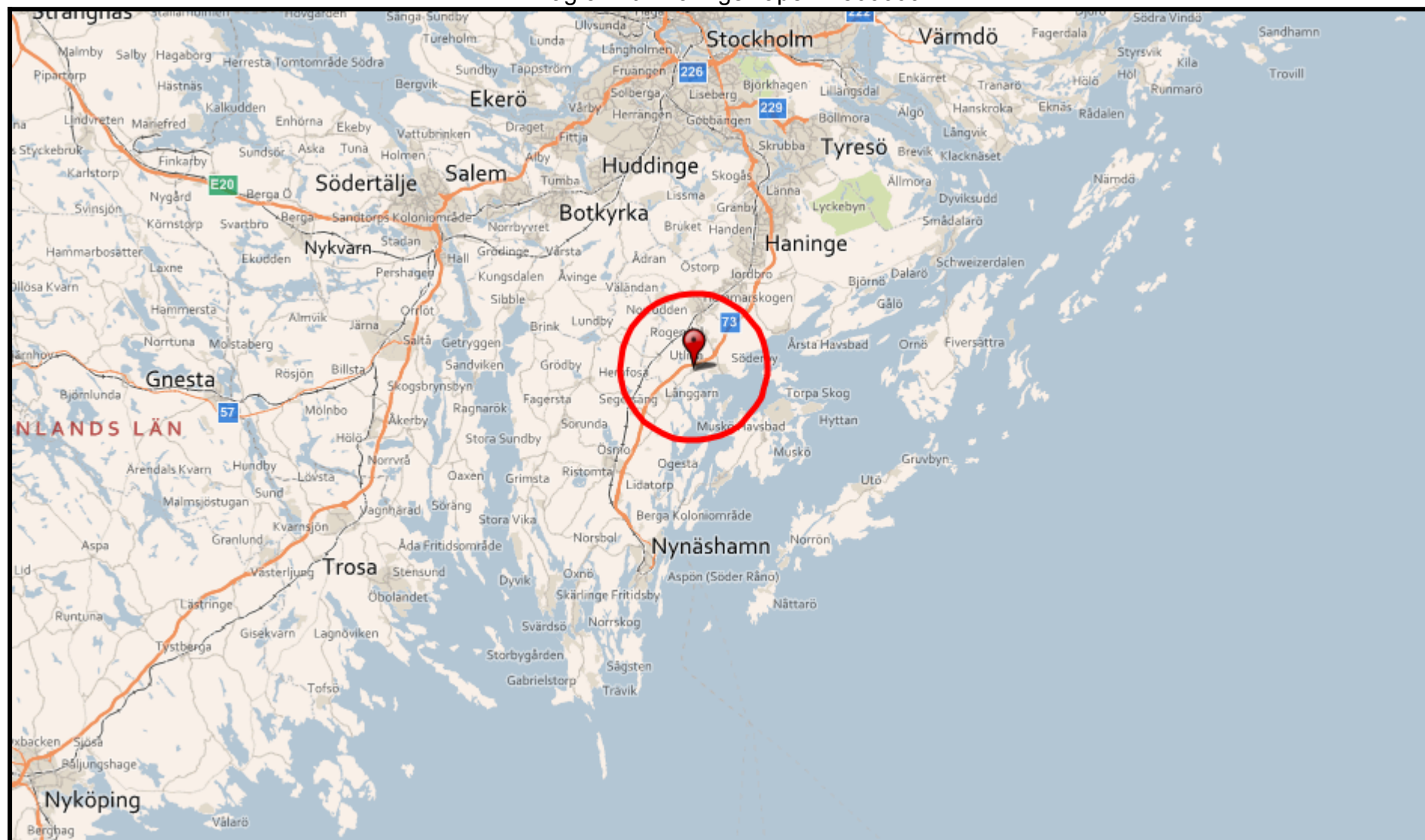
Väg 547 till Häringe kapell 1:7500



Väg 547 till Häringe kapell 1:40000



Väg 547 till Häringe kapell 1:500000



Avsiktsförklaring angående utveckling av området kring Årsta slott

Sammanfattning

Kommunstyrelseförvaltningen har i enlighet med beslutat uppdrag börjat utreda möjligheten att utveckla verksamheter i och kring Årsta slott och att tillskapa bostäder i dess närhet. Önskvärda verksamheter är hotell, konferenscentra, spa mm. I Haninges översiktsplan finns området norr om Årsta havsbad utpekat som utredningsområde för bostadsbebyggelse. Diskussioner har förts med Fopha Invest AB om önskvärd utveckling. Som en bekräftelse på vad parterna idag är ense om, har bolaget undertecknat ett förslag till avsiktsförklaring.

Förvaltningens synpunkter

Avsiktsförklaringen innebär att kommunen åtar sig att arbeta fram ett planprogram för området. Bolaget åtar sig att aktivt förhandla med fastighetsägare med syfte att inom två år efter att avsiktsförklaringen tecknats träffa avtal om förvärv av de delar av området som inte ägs av kommunen.

Avsiktsförklaringen ger bolaget option att förvärva den del av kommunens mark som enligt kommande detaljplan blir möjlig att exploatera. Optionen är giltig till 6 månader efter detaljplanen vunnit laga kraft.

Under förutsättning att detaljplan för området som medger exploatering med sådan byggrätt som bär upp risken för utvecklingsprojektet antas och vinner laga kraft, förbinder sig

Bolaget att teckna ett tioårigt hyresavtal med kommunen avseende Årsta slott på sedvanliga marknadsmässiga villkor. Avsiktsförklaringen är giltig till 2020-06-30.

Underlag för beslut

- Avsiktsförklaring med kartbilaga undertecknad av Fopha Invest AB.

Förslag till beslut

Kommunstyrelsen beslutar

1. Avsiktsförklaring angående utveckling av området kring Årsta slott undertecknad av Fopha Invest AB godkänns.

Bengt Svenander
Kommundirektör

Peter Jemtbring
Näringslivs- och
utvecklingsdirektör

Expedieras: Akt

För verkställighet: MEX

För kännedom:

AVSIKTSFÖRKLARING AVSEENDE UTVECKLING AV VERKSAMHETER OCH BOSTÄDER VID ÅRSTA SLOTT

1. Bakgrund

Kommunen har börjat utreda möjligheten att utveckla verksamheter i och kring Årsta slott och att tillskapa bostäder i dess närhet. Önskvärda verksamheter är hotell, konferenscentra, spa mm. I Haninges översiktsplan finns området norr om Årsta havsbad utpekade som utredningsområde för bostadsbebyggelse. Utredningsarbetet har tidigare lagts baserat på utvecklingsuppdraget kring Årsta slott. Mellan Haninge kommun, org. nr 212000-0084 ("Kommunen") och Fopha Invest AB, org. nr 559117-4890 ("Bolaget") har diskussioner förts om önskvärd utveckling. Som en bekräftelse på vad parterna idag är ense om, har parterna träffat denna avsiktsförklaring.

Avsiktsförklaringen avser exploatering av [Området] i Haninge kommun, markerat med röd begränsningslinje på karta [Bilaga 1](#).

2. Omfattningen av planerad markanvisning m.m.

Denna avsiktsförklaring ger Bolaget option att förvärva den del av kommunens mark som enligt kommande detaljplan blir möjlig att exploatera. Optionen är giltig till 6 månader efter detaljplanen vunnit laga kraft.

3. Parternas åtaganden

Kommunen avser att arbeta fram ett planprogram för Området. Bolaget åtar sig att på egen bekostnad utarbeta en skiss över möjlig utformning av Området. I och med tecknandet av denna avsiktsförklaring, medger Kommunen Bolaget rätt att aktivt medverka i framdriften av detaljplaneprogrammet. Vid behov får Bolaget uppdraga åt lämpliga konsulter att biträda i detta arbete.

Bolaget åtar sig att aktivt förhandla med fastighetsägare med syfte att inom två år efter att avsiktsförklaringen tecknats träffa avtal om förvärv av de delar av området som inte ägs av kommunen. Dessa avtal avses vara villkorade av att en detaljplan som ger bostadsbyggrätt med visst antal kvm BTA antas och vinner laga kraft.

4. Kostnadsfördelning

Kommunen står kostnaderna för planprogrammet. Under förutsättning att programarbetet leder till att kommunstyrelsen beslutar om detaljplaneuppdrag ska bolaget teckna plankostnadsavtal.

5. Organisation

I syfte att bl.a. optimera förutsättningarna för en effektiv detaljplaneprocess och därefter följande exploateringsprocess, kommer parterna att inrätta lämplig samrådsfunktion.

6. Årsta slott

Under förutsättning att detaljplan för Området som medger den i pkt 1 beskrivna exploateringen med sådan byggrätt som bär upp risken för utvecklingsprojektet antas och vinner laga kraft, förbinder sig Bolaget att teckna ett tioårigt hyresavtal med Kommunen avseende Årsta slott på sedvanliga marknadsmässiga villkor. Hyrestiden ska börja gälla så snart slutbesked för av Bolaget uppförd hotell/konferens-bebyggelse finns.

7. Tidplan m.m.

När detaljplanearbetet har fortskridit och senast efter samrådsskedet, ska parterna teckna markanvisningsavtal.

8. Villkor

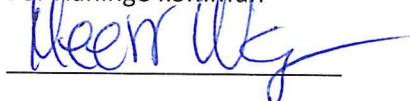
Denna avsiktsförklaring är villkorad av att Kommunen genom sin kommunstyrelse godkänner densamma.

Denna avsiktsförklaring gäller fram till 2020-06-30. Avsiktsförklaringen kan omförhandlas om förutsättningarna väsentligt förändras.

Denna avsiktsförklaring har upprättats i två likalydande exemplar, varav parterna har tagit varsitt.

Haninge den 11/7 2017

För Haninge kommun



Meeri Wasberg

Haninge den 11/7 2017

För Fopha Invest AB



PETEL FORSBERG

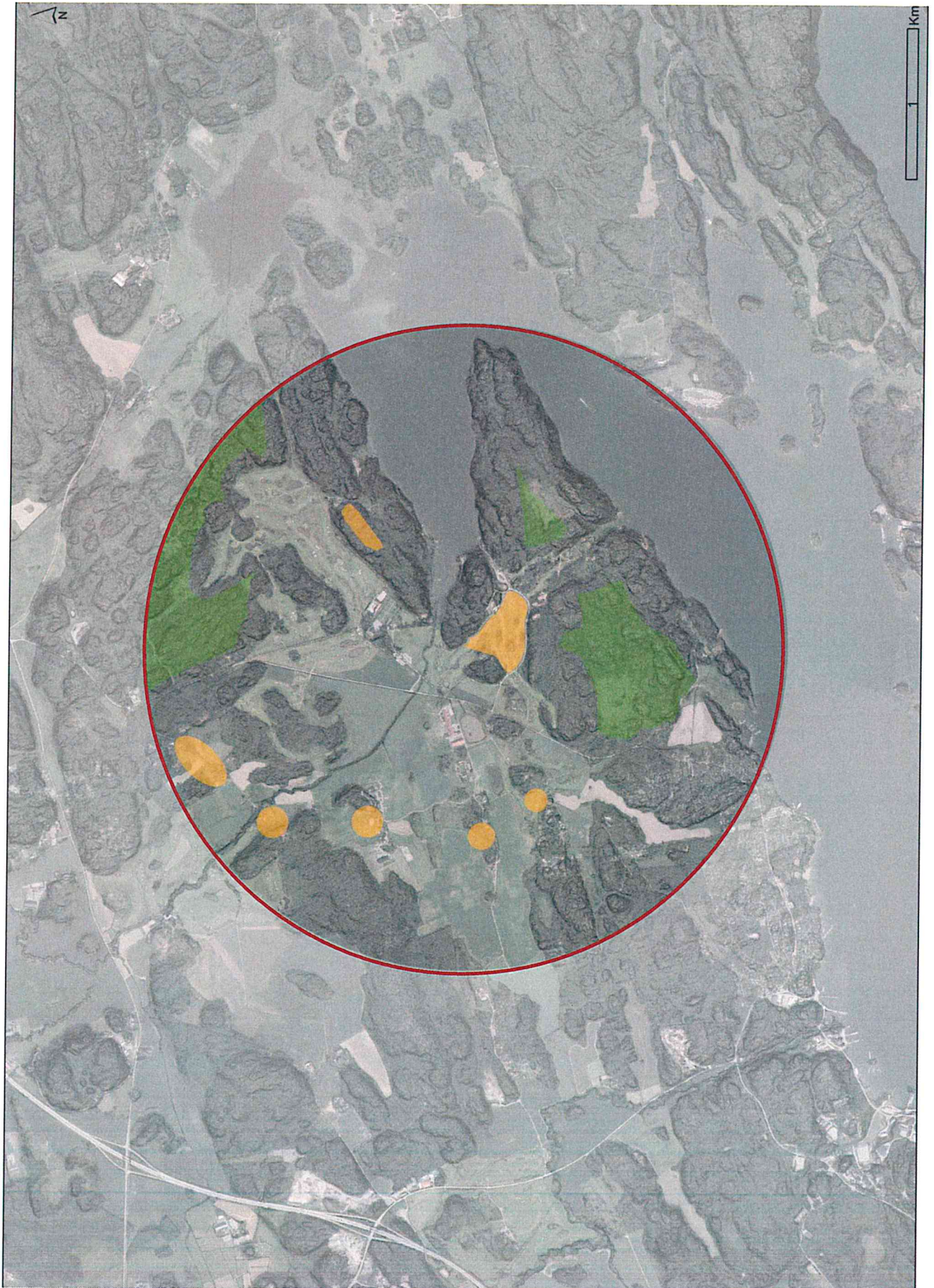
* Det noteras att ägandet i Bolaget kan ändras och fördelas på flera aktörer med koppling direkt eller indirekt till dess huvudsakliga ägare.

Kommunen accepterar en sådan ägarförändring under denna avsiktsförklaring.

MW 11/7-17

DF 11/7 -17

Bilagal.



Dt MW

Anställning av förvaltningschef till äldreförvaltningen

Sammanfattning

Kommunstyrelseförvaltningen föreslår att Eva Ingemarsdotri anställs som förvaltningschef vid Äldreförvaltningen med tillträde 2017-08-18.

Samverkan med de fackliga organisationerna har genomförts 2017-06-19.

Förslag till beslut

Kommunstyrelsen beslutar

1. Eva Ingemarsdotri anställs som förvaltningschef vid Äldreförvaltningen med tillträde 2017-08-18.
2. Beslut om lön fattas i särskilt lönebeslut.

Bengt Svenander
Kommundirektör

PH Magnusson
HR-direktör

Expedieras: Akt

För verkställighet: Personalavdelningen

För kännedom:

Anställning av förvaltningschef till stadsbyggnadsförvaltningen

Sammanfattning

Kommunstyrelseförvaltningen föreslår att Anna Waldman Haapaniemi anställs som förvaltningschef vid Stadsbyggnadsförvaltningen med tillträde 2017-10-16.

Samverkan med de fackliga organisationerna har genomförts 2017-06-30.

Förslag till beslut

Kommunstyrelsen beslutar

1. Anna Waldman Haapaniemi anställs som förvaltningschef vid Stadsbyggnadsförvaltningen med tillträde 2017-10-16.
2. Beslut om lön fattas i särskilt lönebeslut.

Bengt Svenander
Kommundirektör

PH Magnusson
HR-direktör



Expedieras: Akt

För verkställighet: Personalavdelningen

För kännedom:

Meddelanden

Sammanfattning

Om inget annat anges finns meddelandena hos sekreteraren.

Cirkulär 17:28 från SKL Huvudöverenskommelse - HÖK 17 - med OFRs förbundsområde Läkare samt överenskommelse om Med.stud.17

Cirkulär 17:30 från SKL Tillämpningsanvisningar - Tidig lokal omställning (TLO-KL)

Cirkulär 17:32 från SKL Preliminär kostnadsutjämning för LSS år 2018

Cirkulär 17:33 från SKL Ändringar och tillägg i Huvudöverenskommelse - HÖK 16 - med OFRs förbundsområde Hälso- och sjukvård

Cirkulär 17:34 från SKL Arbetsdomstolens dom 2017 nr 33 om ändring i semesterförläggningen för fem barnmorskor

Cirkulär 17:35 från SKL Preliminär överenskommelse om ändringar och tillägg i tillsvidareavtalet, Huvudöverenskommelse om lön och allmänna anställningsvillkor - HÖK T med AkademikerAlliansen

Cirkulär 17:36 från SKL Kommunerna skyldiga att erbjuda lovskola för vissa elever

Cirkulär 17:37 från SKL Avtal om kopiering i skolorna

Cirkulär 17:38 från SKL Arbetsrättsliga villkor vid
upphandling

Cirkulär 17:39 från SKL Studiestartsstöd. Ett nytt medel i
kommunens rekryterande arbete till grundläggande och
gymnasial vuxenutbildning

Meddelande från SKL:s styrelse om överenskommelse om att
stärka arbetet med mänskliga rättigheter

Meddelande från SKL:s styrelse om Förbundsavgift år 2018
till Sveriges kommuner och lansting

Protokoll från sammanträde med styrelsen för AB Vårlyjus
2017-03-15

Protokoll från Södertörns brandförvarsförbund 2017-06-09

Protokoll från Södertörns miljö- och hälsoskyddsförbund
2017-06-13

Minnesanteckningar från Pensionärsrådet 2017-05-24

Förslag till beslut

Kommunstyrelsen beslutar

1. Meddelandena läggs till handlingarna.

Delegationsbeslut

Sammanfattning

Enligt 6 kap § 35 kommunallagen ska delegationsbeslut redovisas till styrelsen.

Kommundirektören meddelar delegationsbeslut enligt bilaga.

Exploateringschefen meddelar delegationsbeslut enligt bilaga.

Förslag till beslut

Kommunstyrelsen beslutar

1. Delegationsbesluten läggs till handlingarna.



2017-06-12

Dnr. KS 2017/3

Anmälan av delegationsbeslut inom nämndens verksamhetsområde

Anmälan gäller även beslut pga vidaredelegering

Förvaltning/Avdelning		Anmälan avser perioden	
Kommunstyrelseförvaltningen		fr.o.m 2017-06-26	t.o.m. 2017-08-13
Ärende-kategori	Ärende	Delegat	Diarie- / löpnummer
111	Beslut om vikarierande kommundirektör, 2017-06-26 - 2017-07-07 samt 2017-07-31 - 2017-08-13, Jörn Karlsson 2017-07-20 - 2017-07-30, PH Magnusson	Kommundirektör Bengt Svenander	KS 2017/3

Anmälan av delegationsbeslut inom nämndens verksamhetsområde

Anmälan gäller även beslut pga vidaredelegering

Förvaltning/Avdelning		Anmälan avser perioden	
Kommunstyrelseförvaltningen			
Mark och exploatering		fr.o.m 2017-05-01	t.o.m. 2017-05-31
Ärende-kategori	Ärende	Delegat	Diarie- / löpnummer
401 i	Utfärda köpebrev för fastighetsförsäljningar och fastighetsförvärv i ärenden som godkänts av kommunstyrelsen eller kommunfullmäktige.	Exploateringschef	
	Köpebrev fastigheten Kalvsvik 16:17		Ksmex 2015/9

Anmälan av delegationsbeslut inom nämndens verksamhetsområde

Anmälan gäller även beslut pga vidaredelegering

Förvaltning/Avdelning		Anmälan avser perioden	
Kommunstyrelseförvaltningen			
Mark och exploatering		fr.o.m 2017-05-01	t.o.m. 2017-05-31
Ärende-kategori	Ärende	Delegat	Diarie- / löpnummer
401 c	Teckna vägrätts-, nyttjanderätts-, ledningsrätts-, samt övriga servitutsavtal	Exploateringschef	
	Markupplåtelseavtal avseende elektrisk starkströmsanläggning berörande fastigheten Kalvsvik 16:1		Ksmex 2017/44
	Markupplåtelseavtal avseende elektrisk starkströmsanläggning berörande fastigheten Sundby 7:318		Ksmex 2017/45

Anmälan av delegationsbeslut inom nämndens verksamhetsområde

Anmälan gäller även beslut pga vidaredelegering

Förvaltning/Avdelning		Anmälan avser perioden	
Kommunstyrelseförvaltningen			
Mark och exploatering		fr.o.m 2017-05-01	t.o.m. 2017-05-31
Ärende-kategori	Ärende	Delegat	Diarie- / löpnummer
401 c	Teckna vägrätts-, nyttjanderätts-, ledningsrätts-, samt övriga servitutsavtal	Exploateringschef	
	Tilläggsavtal till nyttjanderättsavtal avseende upplåtelse av mark för återvinningsstationer		Ksmex 23/2010
	Markupplåtelseavtal avseende elektrisk starkströmsanläggning berörande fastigheten Hermanstorp 2:1		Ksmex 2017/35
	Markupplåtelseavtal avseende elektrisk starkströmsanläggning berörande fastigheten Gudö 3:296		Ksmex 2017/36
	Markupplåtelseavtal avseende elektrisk starkströmsanläggning berörande fastigheten Alby 1:9		Ksmex 2017/39
	Servitutsavtal berörande fastigheterna Söderby 2:27 (härskande) och Söderby 2:62 (tjänande) avseende allmännyttig körtrafik och allmänt tillträde		Ksmex 2017/40
	Markupplåtelseavtal avseende elektrisk starkströmsanläggning berörande fastigheten Söderby 2:27		Ksmex 2017/43