

Haninge
kommun



Kommunfullmäktiges protokoll

2016-12-19



Plats och tid Skärgårdssalen
Måndag 2016-12-19, kl. 13.00–17.40

Beslutande Kenneth Forsberg, ordförande (S)
Sahir Drammeh, 1:e vice ordförande (MP)
Marietta de Pourbaix-Lundin, 2:e vice ordförande (M)
Meeri Wasberg (S)
Göran Svensson (S)
Åsa Westlund (S)
Anders Nordlund (S)
Maria Fägersten (S)
Mikko Svensson (S)
Annett Haaf (S)
Göran Eriksson (S)
Ann-Christine Erlandsson (S)
Margareta Bernhardsson (S)
Christer Erlandsson (S)
Marina Andersson (S)
Linda Wilén (S)
Jorge Galvéz (S)
Martina Mossberg (M)
Alexandra Anstrell (M)
Sven Gustafsson (M)
Sedat Dogru (M)
Sara Sixten (M)
Mats Mattson (M)
Kristoffer Eriksson (M)
Pernilla Kjellin (M)
Gilbert de Wendel (M)
Daniel Lassnäs (M)
Mikael Kjellin (M)
Kjell Larsson (M)
Bernt Strömberg (SD)
Kennerth Valtersson (SD)
Christian Lindefjärd (SD)
Eva Manners (SD)
Dennis Askling (SD)
Mehmet Coksürer (MP)
Johan Svensk (MP)
Tobias Hammarberg (L)

Kristina Hallberg (L)
Pia Lublin (L)
Nafi Cilgin (V)
Samuel Skånberg (V)
Tove Ovsiannikov (V)
Petri Salonen (C)
Ulla-Britt Öhman (C)
Marie Litholm (KD)
Mattias Bernhardsson (RS)
Marianne Reinemar (-)

Barbro Nordgren (S), tjänstgörande ersättare för Sepideh Erfani (S)
Kerstin Hedin (S), tjänstgörande ersättare för Jaan Ungerson (S)
Madeleine Palmgren (S), tjänstgörande ersättare för Joakim Spångberg (S)
Gunnel Trelje (S), tjänstgörande ersättare för Tomas Jensen (S)
Maria Levin (S), tjänstgörande ersättare för Latifa Larbi (S)
Sadik Akan (M), tjänstgörande ersättare för Michael Fridebäck (M)
Charlotte Schröder (M), tjänstgörande ersättare för Marin Tomic (M)
Lars Lindholm (M), tjänstgörande ersättare för Joakim Goding (M)
Lennart Törnberg (M), tjänstgörande ersättare för Birgitta Karlfeldt (M)
Eva Karlsson (SD), tjänstgörande ersättare för Yvonne Forsberg (SD)
Birgitta Ahlgren (MP), tjänstgörande ersättare för Anna Ragnar (-)
Gustav Klockhoff (L), tjänstgörande ersättare för Kjell Bjerrehorn (L)
Suzanne Enman (KD), tjänstgörande ersättare för Joachim Krylborn (KD)
Robert Bielecki (RS), tjänstgörande ersättare för Lina Rigney Thörnblom (RS)

Ersättare
Birgitta Malm Pettersson (S)
Kent Renen Johansson (S)
Anders C Lindberg (S)
Fazil Göker (M)
Inger Granberg (M)
Henry de Wendel (M)
Hans Rosén (V)
Berith Jansson (KD)

ANSLAG/BEVIS

Justeringen av kommunfullmäktiges protokoll tillkännages genom anslag. Datum då anslaget sätts upp och tas ned framgår nedan.

Beslutande organ	Kommunfullmäktige
Sammanträdesdatum	2016-12-19
Datum då anslaget sätts upp	2016-12-22
Datum då anslaget tas ned	2017-01-13
Förvaringsplats för protokollet	Kommunstyrelsens kansli
Underskrift	<hr/> Rebecca Band, sekreterare



Innehållsförteckning

	Ärende	Sida
§ 367	Kungörelse.....	7
§ 368	Justering	8
§ 369	Plan för anskaffning av bostäder till av staten anvisade nyanlända med uppehållstillstånd, minoritetsåterremitterat ärende	9

§ 367 Kungörelse

Kungörelsen är anslagen på kommunens anslagstavla 2016-12-09 och införd i ortstidningen Mitt i Haninge enligt kommunfullmäktiges beslut.

Förslag till beslut

1. Sammanträdet är kungjort i laga ordning.

Kommunfullmäktiges beslut

1. Sammanträdet är kungjort i laga ordning.
-

§ 368 Justering

Förslag till beslut

1. Kommunfullmäktiges 1:e vice ordförande Sahir Drammeh (MP) och 2:e vice ordförande Marietta de Pourbaix-Lundin (M) utses att jämte kommunfullmäktiges ordförande justera kommunfullmäktiges protokoll onsdag 2016-12-21.

Kommunfullmäktiges beslut

1. Kommunfullmäktiges 1:e vice ordförande Sahir Drammeh (MP) och 2:e vice ordförande Marietta de Pourbaix-Lundin (M) utses att jämte kommunfullmäktiges ordförande justera kommunfullmäktiges protokoll onsdag 2016-12-21.

Dnr KS 2016/488

§ 369 Plan för anskaffning av bostäder till av staten anvisade nyanlända med uppehållstillstånd, minoritetsåterremitterat ärende

Sammanfattning

Kommunstyrelseförvaltningen har i skrivelse daterad 2016-11-09 föreslagit en plan för anskaffning av bostäder till av staten anvisade nyanlända med uppehållstillstånd. Förslaget behandlades av kommunstyrelsen 2016-11-21, § 302, samt av kommunfullmäktige 2016-12-05, § 352. Kommunfullmäktige beslutade att återremittera ärendet. Återremissen är en s k minoritetsåterremiss. Motiven för återremissen framgår av kommunfullmäktiges protokoll.

Förvaltningens synpunkter

Kommunstyrelseförvaltningen har i skrivelse daterad 2016-12-14 lämnat synpunkter på de frågor som framgår av de ovan nämnda motiven för återremissen. Förvaltningen konstaterar att det under beredningen av ärendet efter kommunfullmäktiges beslut om återremiss 2016-12-05 inte har framkommit några nya uppgifter som påverkar behovet av att den föreslagna planen för anskaffning av bostäder till av staten anvisade nyanlända med uppehållstillstånd godkänns. Därför vidhåller kommunstyrelseförvaltningen sitt förslag till plan.

Underlag för beslut

- Kommunstyrelseförvaltningens skrivelse 2016-12-14, ”Plan för anskaffning av bostäder till av staten anvisade nyanlända med uppehållstillstånd – redogörelse med anledning av minoritetsåterremiss”
- Kommunfullmäktiges beslut om återremiss 2016-12-05 § 352
- Kommunstyrelsens beslut 2016-11-21 § 302
- Kommunstyrelseförvaltningens skrivelse 2016-11-09, ”Plan för anskaffning av bostäder till av staten anvisade nyanlända med uppehållstillstånd”.

- Socialnämndens beslut 2016-11-08, § 169, samt socialförvaltningens skrivelse 2016-11-03

Kommunalrådsberedningen

Kommunalrådsberedningen konstaterar att det i kommunfullmäktige finns en bred politisk samsyn om ovanstående förslag till bostadslösningar. Haninge kommun ska ta sin del av det ansvar, som Sveriges alla kommuner har fått ålagt sig, att ta fram bostäder. Vi har en välkomnande attityd och mottagandet ska vara tryggt och ordnat. Vi säger välkomna! Vi utvecklar vår kommun och vår gemensamma framtid tillsammans.

Trots att vi bygger i rekordfart är bostadsbristen fortfarande stor och vi behöver genomföra flera åtgärder för att klara av lagkraven om mottagande. Även kommuner som är styrda av en borgerlig majoritet som Solna, Sollentuna, Huddinge och Värmdö gör på motsvarande sätt.

Vi väljer medvetet att bygga småskaliga blandade boenden för både ungdomar folkbokförda i Haninge och för nyanlända med uppehållstillstånd. På så vis tillgodoser vi både haningeungdomars möjlighet att flytta hemifrån och påbörja sina vuxna liv samtidigt som vi skapar bättre integration. Tillsammans med insatser för jobb och utbildning samt samarbete med vårt lokala föreningsliv skapar vi bra förutsättningar för de nyanländas etablering.

För mindre än ett år sedan färdigställdes 180 ungdomsbostäder med moduler i södra Handen för unga folkbokförda i Haninge, nu planerar vi för ännu fler.

Oppositionen; Moderater och Sverigedemokraterna säger nej till att använda befintligt bestånd och de säger nej till att bygga nya bostäder med tillfälligt bygglov. Deras enda svar är att kommunen ska bryta mot lagen. Det är en extremt oseriös hållning av partier som gör anspråk på att styra kommunen. Moderaterna röstade själva för bostadslagen i riksdagen. För de som tror på lag och ordning kan Moderaterna och Sverigedemokraterna i Haninge inte längre framstå som ett trovärdigt alternativ.

Nästan alla moderatstyrda kommuner använder det kommunala allmännyttiga bostadsbolag och kompletterar det med att uppföra bostäder på tidsbegränsat bygglov. Täbys och Ekerös moderater

anger själva att de fortfarande ska upprätta bostäder på tidsbegränsade bygglov, bara att det tar längre tid än vad de räknat med. I Haninge gör Moderaterna gemensam sak med Sverigedemokraterna och säger blankt nej, de har med andra ord intagit den mest extrema och oresonliga positionen av alla moderater i Stockholms län, ja kanske i hela Sverige. Det är ansvarslöst och oseriöst.

Kommunen har ansvar för att ordna bostad för de nyanlända. Hittills har 140 nyanlända med uppehållstillstånd tagits emot. För ytterligare 40 personer kommer bostadsfrågan att lösas under december månad, kvarstår då ca 70 pers. Trots hittills gjorda insatser krävs ytterligare åtgärder för att klara mottagandet, även om det fortgår ett arbete med även de strategier som hittills har varit prioriterade. Det är dags att snabba på stegen mot fler bostäder och den delen måste skalas upp. Ett antal platser har därför identifierats som möjliga att söka tillfälliga bygglov.

Vad gäller den återremiss som kommunfullmäktige begärde vill kommunalrådsberedningen göra följande tillägg till kommunstyrelseförvaltningens synpunkter.

När det gäller ekonomisk konsekvensanalys av frågan som sådan framgår av förvaltningens synpunkter att det inte är på de föreslagna bostäderna i sig som de ekonomiska riskerna kan tänkas uppstå. Moderaterna och Sverigedemokraterna låter antyda att det enbart skulle vara förknippat med kostnader och att inga intäkter är att vänta. Frågan är snarare vad det skulle kosta vårt gemensamma samhälle och Haninge om de flyktingar som anvisats hit inte får komma hit och så snart som möjligt integreras, studera, landa och kunna börja bygga upp sina nya liv.

Det som vi föreslår är att på ett ansvarsfullt sätt möta den uppgift som Haninge och alla andra kommuner har fått genom bosättningslagen. Det hade varit hedersamt om Moderaterna och Sverigedemokraterna hade varit ärliga med att alternativet till denna plan inte är att säga nej, utan snarare handlat om att ta kostnader som uppstår för hotell och vandrarhem eller kanske olägenheten med att upplåta idrottshallar för övernattning.

Haninge kommun kommer med dessa bostäder, och övriga åtgärder som vidtagits att klara sitt åtagande då det gäller nyanlända med

uppehållstillstånd. Vi kommer också göra det möjligt för haningeungdomar att kunna flytta hemifrån och börja sina vuxna liv.

Kommunalrådsberedningen bedömer att kommunstyrelseförvaltningen i övrigt på ett utmärkt sätt sökt förtydliga de frågor som minoritetsåterremissen tar upp.

Behovet av att besluta om den föreslagna planen för anskaffning av bostäder till av staten anvisade nyanlända med uppehållstillstånd kvarstår.

Överläggningar i kommunstyrelsen

Meeri Wasberg (S) yrkar att kommunstyrelsen för egen del beslutar att paragrafen förklaras omedelbart justerad.

Martina Mossberg (M) yrkar bifall till eget förslag.

Kennerth Valtersson (SD) yrkar i första hand bifall till eget förslag lämnat vid KS 2016-11-21 och i andra hand bifall till eget förslag från Moderaterna.

Ordföranden konstaterar att det finns tre förslag till beslut; kommunalrådsberedningens förslag, eget förslag från Moderaterna och eget förslag från Sverigedemokraterna. Ordföranden ställer de tre förslagen mot varandra och finner att kommunstyrelsen har beslutat i enlighet med kommunalrådsberedningens förslag.

Martina Mossberg (M) begär votering.

Voteringsproposition avseende motförslag till kommunalrådsberedningens förslag

Den som vill att eget förslag från Moderaterna ska utgöra motförslag röstar JA. Den det ej vill röstar NEJ. Vinner NEJ har kommunstyrelsen beslutat att eget förslag från Sverigedemokraterna ska utgöra motförslag.

Upprop

Petri Salonen (C) AVSTÅR

Göran Svensson (S) AVSTÅR

Maria Fägersten (S) AVSTÅR

Mikko Svensson (S) AVSTÅR
Annett Haaf (S) AVSTÅR
Annica Hjerling (MP) AVSTÅR
Mehmet Coksürer (MP) AVSTÅR
Martina Mossberg (M) JA
Alexandra Anstrell (M) JA
Sven Gustafsson (M) JA
Tobias Hammarberg (L) AVSTÅR
Pia Lublin (L) AVSTÅR
Marie Litholm (KD) AVSTÅR
Kennerth Valtersson (SD) NEJ
Meeri Wasberg (S) AVSTÅR
Tre JA, en NEJ, elva AVSTÅR

Med tre ja, ett nej och elva avstår finner ordföranden att eget förslag från Moderaterna utgör motförslag till kommunalrådsberedningens förslag.

Ordföranden ställer kommunalrådsberedningens förslag mot eget förslag från Moderaterna och finner att kommunstyrelsen beslutar i enlighet med kommunalrådsberedningens förslag.

Martina Mossberg (M) begär votering.

Voteringsproposition avseende huvudvotering

Den som vill bifalla kommunalrådsberedningens förslag röstar JA.
Den det ej vill röstar NEJ. Vinner NEJ har kommunstyrelsen bifallit eget förslag från Moderaterna.

Upprop

Petri Salonen (C) JA
Göran Svensson (S) JA
Maria Fägersten (S) JA
Mikko Svensson (S) JA

Annett Haaf (S) JA
Annica Hjerling (MP) JA
Mehmet Coksürer (MP) JA
Martina Mossberg (M) NEJ
Alexandra Anstrell (M) NEJ
Sven Gustafsson (M) NEJ
Tobias Hammarberg (L) JA
Pia Lublin (L) JA
Marie Litholm (KD) JA
Kennerth Valtersson (SD) NEJ
Meeri Wasberg (S) JA
Elva JA, fyra NEJ

Med elva ja och fyra nej finner ordföranden att kommunstyrelsen har beslutat i enlighet med kommunalrådsberedningens förslag.

Kommunstyrelsens förslag till kommunfullmäktige

Kommunfullmäktige beslutar

1. Föreslagen plan för anskaffning av bostäder till av staten anvisade nyanlända med uppehållstillstånd godkänns. De bostäder som enligt kommunstyrelseförvaltningens förslag planeras att anskaffas med stöd av tidsbegränsade bygglov får även hyras ut till andra, i första hand till ungdomar som redan är folkbokförda i kommunen och saknar egen bostad.
2. Kommunstyrelsen och socialnämnden ges i uppdrag att genomföra planen.

Reservationer

Martina Mossberg, Alexandra Anstrell och Sven Gustafsson (M) – alla (M) – samt Kennerth Valtersson (SD) reserverar sig mot beslutet.

Överläggningar i kommunfullmäktige

Meeri Wasberg (S) yrkar bifall till kommunstyrelsens förslag.

Martina Mossberg (M) yrkar i första hand att ärendet ska återremitteras till kommunstyrelsen och i andra hand bifall till eget förslag från Moderaterna (bilaga).

Ordföranden ställer förslaget att ärendet ska avgöras vid pågående sammanträde mot förslaget att ärendet ska återremitteras till kommunstyrelsen och finner att fullmäktige beslutar att ärendet ska avgöras vid pågående sammanträde.

Votering begärs och följande voteringsproposition läses upp och godkänns: ”Den som vill att ärendet ska avgöras vid pågående sammanträde röstar ja, den det ej vill röstar nej. Vinner nej har fullmäktige beslutat att ärendet ska återremitteras till kommunstyrelsen.”

Omröstning sker med voteringsanläggning och resultatet av omröstningen är 37 ja-röster mot 24 nej-röster. (Omröstningsresultat, se bilaga Votering 1.) Ordföranden konstaterar att omröstningsresultatet innebär att fullmäktige beslutar att ärendet ska avgöras vid pågående sammanträde.

Debatten återupptas.

Tobias Hammarberg (L), Robert Bielecki (RS), Mehmet Coksürer (MP), Nafi Cilgin (V), Petri Salonen (C) och Marie Litholm (KD) yrkar bifall till kommunstyrelsens förslag.

Robert Bielecki (RS) och Nafi Cilgin (V) hemställer om att få lämna varsitt särskilt yttrande.

Sven Gustafsson (M) yrkar bifall till eget förslag från Moderaterna.

Christian Lindefjärd (SD) och Dennis Askling (SD) yrkar att kommunstyrelsens förslag avslås.

Kennerth Valtersson (SD) yrkar i första hand att ärendet bordläggs och i andra hand att kommunstyrelsens förslag avslås.

Marietta de Pourbaix-Lundin (M) och Martina Mossberg (M) yrkar att ärendet bordläggs.

Ordföranden ställer förslaget att ärendet ska avgöras vid pågående sammanträde mot förslaget att ärendet ska bordläggas och finner att fullmäktige beslutar att ärendet ska avgöras vid pågående sammanträde.

Votering begärs och följande voteringsproposition läses upp och godkänns: ”Den som vill att ärendet ska avgöras vid pågående sammanträde röstar ja, den det ej vill röstar nej. Vinner nej har fullmäktige beslutat att ärendet ska bordläggas.”

Omröstning sker med voteringsanläggning och resultatet av omröstningen är 37 ja-röster mot 23 nej-röster. 1 ledamot avstår från att rösta. (Omröstningsresultat, se bilaga Votering 2.)
Ordföranden konstaterar att omröstningsresultatet innebär att fullmäktige beslutar att ärendet ska avgöras vid pågående sammanträde.

Debatten återupptas.

Pia Lublin (L), Samuel Skånberg (V), Johan Svensk (MP), Jorge Galvéz (S), Suzanne Enman (KD), Göran Svensson (S), Sahir Drammeh (MP), Mattias Bernhardsson (RS) och Christer Erlandsson (S) yrkar bifall till kommunstyrelsens förslag.

Marietta de Pourbaix-Lundin (M) yrkar bifall till eget förslag från Moderaterna.

Ordföranden konstaterar att det finns tre förslag: kommunstyrelsens förslag, det egna förslaget från Moderaterna samt avslagsförslaget från Sverigedemokraterna. Ordföranden ställer förslagen mot varandra och finner att kommunfullmäktige beslutar i enlighet med kommunstyrelsens förslag. Votering begärs.

Ordföranden meddelar att kommunstyrelsens förslag utgör huvudförslag. För att avgöra vilket förslag som ska utgöra motförslag till huvudförslaget ställer ordföranden Moderaternas förslag mot Sverigedemokraternas förslag. Ordföranden finner att fullmäktige beslutar att förslaget från Moderaterna ska utgöra motförslag till kommunstyrelsens förslag.

Därefter genomförs votering för att avgöra om kommunfullmäktige beslutar i enlighet med kommunstyrelsens förslag eller i enlighet med motförslaget från Moderaterna. Följande voteringsproposition läses upp och godkänns: ”Den som bifaller kommunstyrelsens förslag röstar ja, den det ej vill röstar nej. Vinner nej har fullmäktige beslutat i enlighet med förslaget från Moderaterna.”

Omröstning sker med voteringsanläggning och resultatet av omröstningen är 38 ja-röster mot 23 nej-röster. (Omröstningsresultat, se bilaga Votering 3.) Ordföranden konstaterar att omröstningsresultatet innebär att kommunfullmäktige beslutar i enlighet med kommunstyrelsens förslag.

Slutligen finner ordföranden att Vänsterpartiet och Rättvisepartiet Socialisterna medges lämna varsitt särskilt yttrande.

Kommunfullmäktiges beslut

1. Föreslagen plan för anskaffning av bostäder till av staten anvisade nyanlända med uppehållstillstånd godkänns. De bostäder som enligt kommunstyrelseförvaltningens förslag planeras att anskaffas med stöd av tidsbegränsade bygglov får även hyras ut till andra, i första hand till ungdomar som redan är folkbokförda i kommunen och saknar egen bostad.
2. Kommunstyrelsen och socialnämnden ges i uppdrag att genomföra planen.
3. Vänsterpartiet medges lämna ett särskilt yttrande (bilaga).
4. Rättvisepartiet Socialisterna medges lämna ett särskilt yttrande (bilaga).

Reservationer

Martina Mossberg, Sadik Akan, Alexandra Anstrell, Sven Gustafsson, Sedat Dogru, Sara Sixten, Charlotte Schröder, Marietta de Pourbaix-Lundin, Lars Lindholm, Mats Mattson, Kristoffer Eriksson, Pernilla Kjellin, Gilbert de Wendel, Lennart Törnberg, Daniel Lassnäs, Mikael Kjellin och Kjell Larsson – samtliga (M) – Bernt Strömberg, Eva Karlsson, Kennerth Valtersson, Christian Lindefjärd, Eva Manners och Dennis Askling – samtliga (SD) – reserverar sig mot beslutet.

Expedieras: Akt

För verkställighet: Kommunstyrelsen, socialnämnden

För kännedom: Övriga nämnder, Haninge Bostäder, Tornberget,
Lokalförsörjningsenheten

Dnr KS 2016/488

§ 369 Plan för anskaffning av bostäder till av staten anvisade nyanlända med uppehållstillstånd, minoritetsåterremitterat ärende

Sammanfattning

Kommunstyrelseförvaltningen har i skrivelse daterad 2016-11-09 föreslagit en plan för anskaffning av bostäder till av staten anvisade nyanlända med uppehållstillstånd. Förslaget behandlades av kommunstyrelsen 2016-11-21, § 302, samt av kommunfullmäktige 2016-12-05, § 352. Kommunfullmäktige beslutade att återremittera ärendet. Återremissen är en s k minoritetsåterremiss. Motiven för återremissen framgår av kommunfullmäktiges protokoll.

Förvaltningens synpunkter

Kommunstyrelseförvaltningen har i skrivelse daterad 2016-12-14 lämnat synpunkter på de frågor som framgår av de ovan nämnda motiven för återremissen. Förvaltningen konstaterar att det under beredningen av ärendet efter kommunfullmäktiges beslut om återremiss 2016-12-05 inte har framkommit några nya uppgifter som påverkar behovet av att den föreslagna planen för anskaffning av bostäder till av staten anvisade nyanlända med uppehållstillstånd godkänns. Därför vidhåller kommunstyrelseförvaltningen sitt förslag till plan.

Underlag för beslut

- Kommunstyrelseförvaltningens skrivelse 2016-12-14, ”Plan för anskaffning av bostäder till av staten anvisade nyanlända med uppehållstillstånd – redogörelse med anledning av minoritetsåterremiss”
- Kommunfullmäktiges beslut om återremiss 2016-12-05 § 352
- Kommunstyrelsens beslut 2016-11-21 § 302
- Kommunstyrelseförvaltningens skrivelse 2016-11-09, ”Plan för anskaffning av bostäder till av staten anvisade nyanlända med uppehållstillstånd”.

- Socialnämndens beslut 2016-11-08, § 169, samt socialförvaltningens skrivelse 2016-11-03

Kommunalrådsberedningen

Kommunalrådsberedningen konstaterar att det i kommunfullmäktige finns en bred politisk samsyn om ovanstående förslag till bostadslösningar. Haninge kommun ska ta sin del av det ansvar, som Sveriges alla kommuner har fått ålagt sig, att ta fram bostäder. Vi har en välkomnande attityd och mottagandet ska vara tryggt och ordnat. Vi säger välkomna! Vi utvecklar vår kommun och vår gemensamma framtid tillsammans.

Trots att vi bygger i rekordfart är bostadsbristen fortfarande stor och vi behöver genomföra flera åtgärder för att klara av lagkraven om mottagande. Även kommuner som är styrda av en borgerlig majoritet som Solna, Sollentuna, Huddinge och Värmdö gör på motsvarande sätt.

Vi väljer medvetet att bygga småskaliga blandade boenden för både ungdomar folkbokförda i Haninge och för nyanlända med uppehållstillstånd. På så vis tillgodoser vi både haningeungdomars möjlighet att flytta hemifrån och påbörja sina vuxna liv samtidigt som vi skapar bättre integration. Tillsammans med insatser för jobb och utbildning samt samarbete med vårt lokala föreningsliv skapar vi bra förutsättningar för de nyanländas etablering.

För mindre än ett år sedan färdigställdes 180 ungdomsbostäder med moduler i södra Handen för unga folkbokförda i Haninge, nu planerar vi för ännu fler.

Oppositionen; Moderater och Sverigedemokraterna säger nej till att använda befintligt bestånd och de säger nej till att bygga nya bostäder med tillfälligt bygglov. Deras enda svar är att kommunen ska bryta mot lagen. Det är en extremt oseriös hållning av partier som gör anspråk på att styra kommunen. Moderaterna röstade själva för bosättningslagen i riksdagen. För de som tror på lag och ordning kan Moderaterna och Sverigedemokraterna i Haninge inte längre framstå som ett trovärdigt alternativ.

Nästan alla moderatstyrda kommuner använder det kommunala allmännyttiga bostadsbolag och kompletterar det med att uppföra bostäder på tidsbegränsat bygglov. Täbys och Ekerös moderater

anger själva att de fortfarande ska upprätta bostäder på tidsbegränsade bygglov, bara att det tar längre tid än vad de räknat med. I Haninge gör Moderaterna gemensam sak med Sverigedemokraterna och säger blankt nej, de har med andra ord intagit den mest extrema och oresonliga positionen av alla moderater i Stockholms län, ja kanske i hela Sverige. Det är ansvarslöst och oseriöst.

Kommunen har ansvar för att ordna bostad för de nyanlända. Hittills har 140 nyanlända med uppehållstillstånd tagits emot. För ytterligare 40 personer kommer bostadsfrågan att lösas under december månad, kvarstår då ca 70 pers. Trots hittills gjorda insatser krävs ytterligare åtgärder för att klara mottagandet, även om det fortgår ett arbete med även de strategier som hittills har varit prioriterade. Det är dags att snabba på stegen mot fler bostäder och den delen måste skalas upp. Ett antal platser har därför identifierats som möjliga att söka tillfälliga bygglov.

Vad gäller den återremiss som kommunfullmäktige begärde vill kommunalrådsberedningen göra följande tillägg till kommunstyrelseförvaltningens synpunkter.

När det gäller ekonomisk konsekvensanalys av frågan som sådan framgår av förvaltningens synpunkter att det inte är på de föreslagna bostäderna i sig som de ekonomiska riskerna kan tänkas uppstå. Moderaterna och Sverigedemokraterna låter antyda att det enbart skulle vara förknippat med kostnader och att inga intäkter är att vänta. Frågan är snarare vad det skulle kosta vårt gemensamma samhälle och Haninge om de flyktingar som anvisats hit inte får komma hit och så snart som möjligt integreras, studera, landa och kunna börja bygga upp sina nya liv.

Det som vi föreslår är att på ett ansvarsfullt sätt möta den uppgift som Haninge och alla andra kommuner har fått genom bosättningslagen. Det hade varit hedersamt om Moderaterna och Sverigedemokraterna hade varit ärliga med att alternativet till denna plan inte är att säga nej, utan snarare handlat om att ta kostnader som uppstår för hotell och vandrarhem eller kanske olägenheten med att upplåta idrottshallar för övernattnings.

Haninge kommun kommer med dessa bostäder, och övriga åtgärder som vidtagits att klara sitt åtagande då det gäller nyanlända med

uppehållstillstånd. Vi kommer också göra det möjligt för haningeungdomar att kunna flytta hemifrån och börja sina vuxna liv.

Kommunalrådsberedningen bedömer att kommunstyrelseförvaltningen i övrigt på ett utmärkt sätt sökt förtydliga de frågor som minoritetsåterremissen tar upp.

Behovet av att besluta om den föreslagna planen för anskaffning av bostäder till av staten anvisade nyanlända med uppehållstillstånd kvarstår.

Överläggningar i kommunstyrelsen

Meeri Wasberg (S) yrkar att kommunstyrelsen för egen del beslutar att paragrafen förklaras omedelbart justerad.

Martina Mossberg (M) yrkar bifall till eget förslag.

Kennerth Valtersson (SD) yrkar i första hand bifall till eget förslag lämnat vid KS 2016-11-21 och i andra hand bifall till eget förslag från Moderaterna.

Ordföranden konstaterar att det finns tre förslag till beslut; kommunalrådsberedningens förslag, eget förslag från Moderaterna och eget förslag från Sverigedemokraterna. Ordföranden ställer de tre förslagen mot varandra och finner att kommunstyrelsen har beslutat i enlighet med kommunalrådsberedningens förslag.

Martina Mossberg (M) begär votering.

Voteringsproposition avseende motförslag till kommunalrådsberedningens förslag

Den som vill att eget förslag från Moderaterna ska utgöra motförslag röstar JA. Den det ej vill röstar NEJ. Vinner NEJ har kommunstyrelsen beslutat att eget förslag från Sverigedemokraterna ska utgöra motförslag.

Upprop

Petri Salonen (C) AVSTÅR

Göran Svensson (S) AVSTÅR

Maria Fägersten (S) AVSTÅR

Mikko Svensson (S) AVSTÅR
Annett Haaf (S) AVSTÅR
Annica Hjerling (MP) AVSTÅR
Mehmet Coksürer (MP) AVSTÅR
Martina Mossberg (M) JA
Alexandra Anstrell (M) JA
Sven Gustafsson (M) JA
Tobias Hammarberg (L) AVSTÅR
Pia Lublin (L) AVSTÅR
Marie Litholm (KD) AVSTÅR
Kennerth Valtersson (SD) NEJ
Meeri Wasberg (S) AVSTÅR
Tre JA, en NEJ, elva AVSTÅR

Med tre ja, ett nej och elva avstår finner ordföranden att eget förslag från Moderaterna utgör motförslag till kommunalrådsberedningens förslag.

Ordföranden ställer kommunalrådsberedningens förslag mot eget förslag från Moderaterna och finner att kommunstyrelsen beslutar i enlighet med kommunalrådsberedningens förslag.

Martina Mossberg (M) begär votering.

Voteringsproposition avseende huvudvotering

Den som vill bifalla kommunalrådsberedningens förslag röstar JA.
Den det ej vill röstar NEJ. Vinner NEJ har kommunstyrelsen bifallit eget förslag från Moderaterna.

Upprop

Petri Salonen (C) JA
Göran Svensson (S) JA
Maria Fägersten (S) JA
Mikko Svensson (S) JA

Annett Haaf (S) JA

Annica Hjerling (MP) JA

Mehmet Coksürer (MP) JA

Martina Mossberg (M) NEJ

Alexandra Anstrell (M) NEJ

Sven Gustafsson (M) NEJ

Tobias Hammarberg (L) JA

Pia Lublin (L) JA

Marie Litholm (KD) JA

Kennerth Valtersson (SD) NEJ

Meeri Wasberg (S) JA

Elva JA, fyra NEJ

Med elva ja och fyra nej finner ordföranden att kommunstyrelsen har beslutat i enlighet med kommunalrådsberedningens förslag.

Kommunstyrelsens förslag till kommunfullmäktige

Kommunfullmäktige beslutar

1. Föreslagen plan för anskaffning av bostäder till av staten anvisade nyanlända med uppehållstillstånd godkänns. De bostäder som enligt kommunstyrelseförvaltningens förslag planeras att anskaffas med stöd av tidsbegränsade bygglov får även hyras ut till andra, i första hand till ungdomar som redan är folkbokförda i kommunen och saknar egen bostad.
2. Kommunstyrelsen och socialnämnden ges i uppdrag att genomföra planen.

Reservationer

Martina Mossberg, Alexandra Anstrell och Sven Gustafsson (M) – alla (M) – samt Kennerth Valtersson (SD) reserverar sig mot beslutet.

Överläggningar i kommunfullmäktige

Meeri Wasberg (S) yrkar bifall till kommunstyrelsens förslag.

Martina Mossberg (M) yrkar i första hand att ärendet ska återremitteras till kommunstyrelsen och i andra hand bifall till eget förslag från Moderaterna (bilaga).

Ordföranden ställer förslaget att ärendet ska avgöras vid pågående sammanträde mot förslaget att ärendet ska återremitteras till kommunstyrelsen och finner att fullmäktige beslutar att ärendet ska avgöras vid pågående sammanträde.

Votering begärs och följande voteringsproposition läses upp och godkänns: ”Den som vill att ärendet ska avgöras vid pågående sammanträde röstar ja, den det ej vill röstar nej. Vinner nej har fullmäktige beslutat att ärendet ska återremitteras till kommunstyrelsen.”

Omröstning sker med voteringsanläggning och resultatet av omröstningen är 37 ja-röster mot 24 nej-röster. (Omröstningsresultat, se bilaga Votering 1.) Ordföranden konstaterar att omröstningsresultatet innebär att fullmäktige beslutar att ärendet ska avgöras vid pågående sammanträde.

Debatten återupptas.

Tobias Hammarberg (L), Robert Bielecki (RS), Mehmet Coksürer (MP), Nafi Cilgin (V), Petri Salonen (C) och Marie Litholm (KD) yrkar bifall till kommunstyrelsens förslag.

Robert Bielecki (RS) och Nafi Cilgin (V) hemställer om att få lämna varsitt särskilt yttrande.

Sven Gustafsson (M) yrkar bifall till eget förslag från Moderaterna.

Christian Lindefjärd (SD) och Dennis Askling (SD) yrkar att kommunstyrelsens förslag avslås.

Kennerth Valtersson (SD) yrkar i första hand att ärendet bordläggs och i andra hand att kommunstyrelsens förslag avslås.

Marietta de Pourbaix-Lundin (M) och Martina Mossberg (M) yrkar att ärendet bordläggs.

Ordföranden ställer förslaget att ärendet ska avgöras vid pågående sammanträde mot förslaget att ärendet ska bordläggas och finner att fullmäktige beslutar att ärendet ska avgöras vid pågående sammanträde.

Votering begärs och följande voteringsproposition läses upp och godkänns: ”Den som vill att ärendet ska avgöras vid pågående sammanträde röstar ja, den det ej vill röstar nej. Vinner nej har fullmäktige beslutat att ärendet ska bordläggas.”

Omröstning sker med voteringsanläggning och resultatet av omröstningen är 37 ja-röster mot 23 nej-röster. 1 ledamot avstår från att rösta. (Omröstningsresultat, se bilaga Votering 2.) Ordföranden konstaterar att omröstningsresultatet innebär att fullmäktige beslutar att ärendet ska avgöras vid pågående sammanträde.

Debatten återupptas.

Pia Lublin (L), Samuel Skånberg (V), Johan Svensk (MP), Jorge Galvéz (S), Suzanne Enman (KD), Göran Svensson (S), Sahir Drammeh (MP), Mattias Bernhardsson (RS) och Christer Erlandsson (S) yrkar bifall till kommunstyrelsens förslag.

Marietta de Pourbaix-Lundin (M) yrkar bifall till eget förslag från Moderaterna.

Ordföranden konstaterar att det finns tre förslag: kommunstyrelsens förslag, det egna förslaget från Moderaterna samt avslagsförslaget från Sverigedemokraterna. Ordföranden ställer förslagen mot varandra och finner att kommunfullmäktige beslutar i enlighet med kommunstyrelsens förslag. Votering begärs.

Ordföranden meddelar att kommunstyrelsens förslag utgör huvudförslag. För att avgöra vilket förslag som ska utgöra motförslag till huvudförslaget ställer ordföranden Moderaternas förslag mot Sverigedemokraternas förslag. Ordföranden finner att fullmäktige beslutar att förslaget från Moderaterna ska utgöra motförslag till kommunstyrelsens förslag.

Därefter genomförs votering för att avgöra om kommunfullmäktige beslutar i enlighet med kommunstyrelsens förslag eller i enlighet med motförslaget från Moderaterna. Följande voteringsproposition läses upp och godkänns: ”Den som bifaller kommunstyrelsens förslag röstar ja, den det ej vill röstar nej. Vinner nej har fullmäktige beslutat i enlighet med förslaget från Moderaterna.”

Omröstning sker med voteringsanläggning och resultatet av omröstningen är 38 ja-röster mot 23 nej-röster. (Omröstningsresultat, se bilaga Votering 3.) Ordföranden konstaterar att omröstningsresultatet innebär att kommunfullmäktige beslutar i enlighet med kommunstyrelsens förslag.

Slutligen finner ordföranden att Vänsterpartiet och Rättvisepartiet Socialisterna medges lämna varsitt särskilt yttrande.

Kommunfullmäktiges beslut

1. Föreslagen plan för anskaffning av bostäder till av staten anvisade nyanlända med uppehållstillstånd godkänns. De bostäder som enligt kommunstyrelseförvaltningens förslag planeras att anskaffas med stöd av tidsbegränsade bygglov får även hyras ut till andra, i första hand till ungdomar som redan är folkbokförda i kommunen och saknar egen bostad.
2. Kommunstyrelsen och socialnämnden ges i uppdrag att genomföra planen.
3. Vänsterpartiet medges lämna ett särskilt yttrande (bilaga).
4. Rättvisepartiet Socialisterna medges lämna ett särskilt yttrande (bilaga).

Reservationer

Martina Mossberg, Sadik Akan, Alexandra Anstrell, Sven Gustafsson, Sedat Dogru, Sara Sixten, Charlotte Schröder, Marietta de Pourbaix-Lundin, Lars Lindholm, Mats Mattson, Kristoffer Eriksson, Pernilla Kjellin, Gilbert de Wendel, Lennart Törnberg, Daniel Lassnäs, Mikael Kjellin och Kjell Larsson – samtliga (M) – Bernt Strömberg, Eva Karlsson, Kennerth Valtersson, Christian Lindefjärd, Eva Manners och Dennis Askling – samtliga (SD) – reserverar sig mot beslutet.

Expedieras: Akt

För verkställighet: Kommunstyrelsen, socialnämnden

För kännedom: Övriga nämnder, Haninge Bostäder, Tornberget,
Lokalförsörjningsenheten

Haninge kommunfullmäktige: VOTERINGSRESULTAT

Votering 1: § 369 Plan för anskaffning av bostäder till av staten anvisade nyanlända med
uppehållstillstånd, minoritetsåteremitterat ärende
2016-12-19 kl. 13:23

Totalt [JA]: 37

Totalt [NEJ]: 24

Totalt [AVSTÅR]: 0

Totalt [FRÅNVARANDE]: 0

310620. Strömberg Bernt (SD) - NEJ
420821. de Wendel Gilbert (M) - NEJ
421114. Valtersson Kennerth (SD) - NEJ
440124. Mattsson Mats (M) - NEJ
440311. Lindholm Lars (M)(Ersätter Goding Joakim) - NEJ
440613. Schröder Charlotte (M)(Ersätter Tomic Marin) - NEJ
450409. Lublin Pia (L) - JA
450520. Larsson Kjell (M) - NEJ
450709. Ahlgren Birgitta (MP)(Ersätter Ragnar Anna) - JA
450711. Trelje Gunnel (S)(Ersätter Jensen Tomas) - JA
460413. Erlandsson Christer (S) - JA
470709. Manners Eva (SD) - NEJ
470910. Nordgren Barbro (S)(Ersätter Erfani Sepideh) - JA
490517. Svensson Göran (S) - JA
490729. Bernhardsson Margareta (S) - JA
500502. Hedin Kerstin (S)(Ersätter Ungerson Jaan) - JA
510815. de Pourbaix-Lundin Marietta (M) - NEJ
510826. Törnberg Lennart (M)(Ersätter Karlfeldt Birgitta) - NEJ
530214. Öhman Ulla-Britt (C) - JA
540405. Levin Maria (S)(Ersätter Larbi Latifa) - JA
560716. Cilgin Nafi (V) - JA
561023. Drammeh Sahir (MP) - JA
571021. Erlandsson Ann-Christine (S) - JA
580805. Andersson Marina (S) - JA
580814. Gálvez Jorge (S) - JA
600522. Karlsson Eva (SD)(Ersätter Forsberg Yvonne) - NEJ
620404. Palmgren Madeleine (S) - JA
620503. Coksürer Mehmet (MP) - JA
640903. Forsberg Kenneth (S) - JA
650222. Mossberg Martina (M) - NEJ
651005. Eriksson Göran (S) - JA
651114. Enman Suzanne (KD)(Ersätter Krylborn Joachim) - JA
660130. Gustafsson Sven (M) - NEJ

660204. Kjellin Mikael (M) - NEJ
660804. Litholm Marie (KD) - JA
660921. Nordlund Anders (S) - JA
670516. Svensson Mikko (S) - JA
680615. Svensk Johan (MP) - JA
690718. Akan Sadik (M)(Ersätter Fridebäck Michael) - NEJ
700414. Haaf Annett (S) - JA
701229. Fägersten Maria (S) - JA
710822. Dogru Sedat (M) - NEJ
711228. Hammarberg Tobias (L) - JA
720318. Kjellin Pernilla (M) - NEJ
731214. Wasberg Meeri (S) - JA
741218. Anstrell Alexandra (M) - NEJ
750216. Hallberg Kristina (L) - JA
751114. Sixten Sara (M) - NEJ
760414. Wilén Linda (S) - JA
760519. Westlund Åsa (S) - JA
760528. Lindefjärd Christian (SD) - NEJ
760703. Salonen Petri (C) - JA
771108. Lassnäs Daniel (M) - NEJ
790523. Reinemar Marianne (-) - NEJ
791225. Bernhardsson Mattias (RS) - JA
840402. Eriksson Kristoffer (M) - NEJ
860122. Skånberg Samuel (V) - JA
860215. Bielecki Robert (RS)(Ersätter Rigney Thörnblom Lina) - JA
870320. Klockhoff Gustav (L)(Ersätter Bjerrhorn Kjell) - JA
890523. Ovsianikov Tove (V) - JA
940104. Askling Dennis (SD) - NEJ

Haninge kommunfullmäktige: VOTERINGSRESULTAT

Votering 2: § 369 Plan för anskaffning av bostäder till av staten anvisade nyanlända med
uppehållstillstånd, minoritetsåteremitterat ärende
2016-12-19 kl. 15:42

Totalt [JA]: 37

Totalt [NEJ]: 23

Totalt [AVSTÅR]: 1

Totalt [FRÅNVARANDE]: 0

310620. Strömberg Bernt (SD) - NEJ
420821. de Wendel Gilbert (M) - NEJ
421114. Valtersson Kennerth (SD) - NEJ
440124. Mattsson Mats (M) - NEJ
440311. Lindholm Lars (M)(Ersätter Goding Joakim) - NEJ
440613. Schröder Charlotte (M)(Ersätter Tomic Marin) - NEJ
450409. Lublin Pia (L) - JA
450520. Larsson Kjell (M) - NEJ
450709. Ahlgren Birgitta (MP)(Ersätter Ragnar Anna) - JA
450711. Trelje Gunnel (S)(Ersätter Jensen Tomas) - JA
460413. Erlandsson Christer (S) - JA
470709. Manners Eva (SD) - NEJ
470910. Nordgren Barbro (S)(Ersätter Erfani Sepideh) - JA
490517. Svensson Göran (S) - JA
490729. Bernhardsson Margareta (S) - JA
500502. Hedin Kerstin (S)(Ersätter Ungerson Jaan) - JA
510815. de Pourbaix-Lundin Marietta (M) - NEJ
510826. Törnberg Lennart (M)(Ersätter Karlfeldt Birgitta) - NEJ
530214. Öhman Ulla-Britt (C) - JA
540405. Levin Maria (S)(Ersätter Larbi Latifa) - JA
560716. Cilgin Nafi (V) - JA
561023. Drammeh Sahir (MP) - JA
571021. Erlandsson Ann-Christine (S) - JA
580805. Andersson Marina (S) - JA
580814. Gálvez Jorge (S) - JA
600522. Karlsson Eva (SD)(Ersätter Forsberg Yvonne) - NEJ
620404. Palmgren Madeleine (S) - JA
620503. Coksürer Mehmet (MP) - JA
640903. Forsberg Kenneth (S) - JA
650222. Mossberg Martina (M) - NEJ
651005. Eriksson Göran (S) - JA
651114. Enman Suzanne (KD)(Ersätter Krylborn Joachim) - JA
660130. Gustafsson Sven (M) - NEJ

660204. Kjellin Mikael (M) - NEJ
660804. Litholm Marie (KD) - JA
660921. Nordlund Anders (S) - JA
670516. Svensson Mikko (S) - JA
680615. Svensk Johan (MP) - JA
690718. Akan Sadik (M)(Ersätter Fridebäck Michael) - NEJ
700414. Haaf Annett (S) - JA
701229. Fägersten Maria (S) - JA
710822. Dogru Sedat (M) - NEJ
711228. Hammarberg Tobias (L) - JA
720318. Kjellin Pernilla (M) - NEJ
731214. Wasberg Meeri (S) - JA
741218. Anstrell Alexandra (M) - NEJ
750216. Hallberg Kristina (L) - JA
751114. Sixten Sara (M) - NEJ
760414. Wilén Linda (S) - JA
760519. Westlund Åsa (S) - JA
760528. Lindefjärd Christian (SD) - NEJ
760703. Salonen Petri (C) - JA
771108. Lassnäs Daniel (M) - NEJ
790523. Reinemar Marianne (-) - AVSTÅR
791225. Bernhardsson Mattias (RS) - JA
840402. Eriksson Kristoffer (M) - NEJ
860122. Skånberg Samuel (V) - JA
860215. Bielecki Robert (RS)(Ersätter Rigney Thörnblom Lina) - JA
870320. Klockhoff Gustav (L)(Ersätter Bjerrhorn Kjell) - JA
890523. Ovsianikov Tove (V) - JA
940104. Askling Dennis (SD) - NEJ

Haninge kommunfullmäktige: VOTERINGSRESULTAT

Votering 3: § 369 Plan för anskaffning av bostäder till av staten anvisade nyanlända med
uppehållstillstånd, minoritetsåteremitterat ärende
2016-12-19 kl. 17:29

Totalt [JA]: 38

Totalt [NEJ]: 23

Totalt [AVSTÅR]: 0

Totalt [FRÅNVARANDE]: 0

310620. Strömberg Bernt (SD) - NEJ
420821. de Wendel Gilbert (M) - NEJ
421114. Valtersson Kennerth (SD) - NEJ
440124. Mattsson Mats (M) - NEJ
440311. Lindholm Lars (M)(Ersätter Goding Joakim) - NEJ
440613. Schröder Charlotte (M)(Ersätter Tomic Marin) - NEJ
450409. Lublin Pia (L) - JA
450520. Larsson Kjell (M) - NEJ
450709. Ahlgren Birgitta (MP)(Ersätter Ragnar Anna) - JA
450711. Trelje Gunnel (S)(Ersätter Jensen Tomas) - JA
460413. Erlandsson Christer (S) - JA
470709. Manners Eva (SD) - NEJ
470910. Nordgren Barbro (S)(Ersätter Erfani Sepideh) - JA
490517. Svensson Göran (S) - JA
490729. Bernhardsson Margareta (S) - JA
500502. Hedin Kerstin (S)(Ersätter Ungerson Jaan) - JA
510815. de Pourbaix-Lundin Marietta (M) - NEJ
510826. Törnberg Lennart (M)(Ersätter Karlfeldt Birgitta) - NEJ
530214. Öhman Ulla-Britt (C) - JA
540405. Levin Maria (S)(Ersätter Larbi Latifa) - JA
560716. Cilgin Nafi (V) - JA
561023. Drammeh Sahir (MP) - JA
571021. Erlandsson Ann-Christine (S) - JA
580805. Andersson Marina (S) - JA
580814. Gálvez Jorge (S) - JA
600522. Karlsson Eva (SD)(Ersätter Forsberg Yvonne) - NEJ
620404. Palmgren Madeleine (S) - JA
620503. Coksürer Mehmet (MP) - JA
640903. Forsberg Kenneth (S) - JA
650222. Mossberg Martina (M) - NEJ
651005. Eriksson Göran (S) - JA
651114. Enman Suzanne (KD)(Ersätter Krylborn Joachim) - JA
660130. Gustafsson Sven (M) - NEJ

660204. Kjellin Mikael (M) - NEJ
660804. Litholm Marie (KD) - JA
660921. Nordlund Anders (S) - JA
670516. Svensson Mikko (S) - JA
680615. Svensk Johan (MP) - JA
690718. Akan Sadik (M)(Ersätter Fridebäck Michael) - NEJ
700414. Haaf Annett (S) - JA
701229. Fägersten Maria (S) - JA
710822. Dogru Sedat (M) - NEJ
711228. Hammarberg Tobias (L) - JA
720318. Kjellin Pernilla (M) - NEJ
731214. Wasberg Meeri (S) - JA
741218. Anstrell Alexandra (M) - NEJ
750216. Hallberg Kristina (L) - JA
751114. Sixten Sara (M) - NEJ
760414. Wilén Linda (S) - JA
760519. Westlund Åsa (S) - JA
760528. Lindefjärd Christian (SD) - NEJ
760703. Salonen Petri (C) - JA
771108. Lassnäs Daniel (M) - NEJ
790523. Reinemar Marianne (-) - JA
791225. Bernhardsson Mattias (RS) - JA
840402. Eriksson Kristoffer (M) - NEJ
860122. Skånberg Samuel (V) - JA
860215. Bielecki Robert (RS)(Ersätter Rigney Thörnblom Lina) - JA
870320. Klockhoff Gustav (L)(Ersätter Bjerrhorn Kjell) - JA
890523. Ovsianikov Tove (V) - JA
940104. Askling Dennis (SD) - NEJ



Eget förslag

§ 369

Kommunfullmäktige

2016-12-19

Plan för anskaffning av bostäder till av staten anvisade nyanlända med uppehållstillstånd , minoritetsåterremitterat ärende

Vi kan konstatera att merparten av de frågor som ställdes i motiven till minoritetsåterremissen inte har besvarats. Av kommunalrådsberedningens skrivelse i ärendet framgår det också tydligt att någon politisk vilja inte heller finns att besvara frågorna. Vi finner det anmärkningsvärt att kommunalrådsberedningen i stället ägnar sig åt att svartmåla Haningemoderaterna och antyda att vi skulle ha en annan agenda än den vi uttrycker i vårt förslag till beslut. Kommunalrådsberedningen hade kunnat möta invånarna i Haninge med större respekt genom att sakligt svara på motiven i den återremiss som beslutades i kommunfullmäktige den 5 december.

Regeringen bär ansvaret för flyktingsituationen som råder i Sverige då de alltför sent insett att flyktingvolymerna i sig blivit ohållbara. På rekordtid har ansvariga stadsråd och statsministern gått från en retorik där Sverige ska ta ett i stort sätt obegränsat ansvar för flyktingsituationen i världen, till att motivera en av Europas hårdaste asylregler med hänsyn till den allmänna ordningen och inre säkerheten i Sverige.

Anvisningslagen har till syfte att få en bättre fördelning av flyktingar med uppehållstillstånd med hänsyn till kommunens arbetsmarknadsförutsättningar och befolkningsstorlek. Hänsyn ska också tas till kommunernas sammantagna mottagande av nyanlända och ensamkommande barn och antalet asylsökande som vistas i kommunen. Bostadssituationen i kommunerna bortser lagen dock helt ifrån. Detta har fått konsekvensen regeringen beslutat att Stockholms län, med endast 22,5 procent av Sveriges befolkning och en akut bostadsbrist, förväntas ordna bostäder till 31 procent av alla nyanlända. Denna ohållbara situation har föranlett 23 kommunalråd och oppositionsråd i Stockholms län att skriva till regeringen och landshövdingen med krav om att utslussningen från asylboenden till kommunerna måste bromsas och att regler för bostadsbyggande måste anpassas för att få fram riktiga bostäder.

Med undantag av Stockholms stad var Haninge den kommun i stockholmsregionen där det byggdes flest bostäder 2015. Byggtakten kommer troligtvis inte att minska de närmaste åren. Trots att vi som kommun bidragit mest i bostadsförsörjningen kommer inte kraven från Migrationsverket att kunna uppfyllas med genomgångslägenheter eller inhyrning i privata bostäder. Vår uppfattning är att, med bortseende från de av regeringen beslutade fördelningstalen, Haninge kommuns anordnande av bostäder åt fler än 120 nyanlända hittills i år är ett bra resultat.



För Moderaterna är två av de lösningar som anges i kommunens antagna plan för boendemöjligheter helt oacceptabla. Det gäller inköp av bostadsrätter och uppförande av tillfälliga byggnader på tidsbegränsade bygglov. Det som nu föreslås av den rödgröna minoriteten är att prioritera upp alternativet tillfälliga byggnader.

Vi föreslår nu att kommunen fortsätter att ta emot anvisningar från Migrationsverket i den takt som är möjlig, med uteslutande av alternativen inköp av bostadsrätter och uppförande av tillfälliga byggnader. Enligt uppgifter från länsstyrelsen är för närvarande 90 procent av de anvisade ensamstående. Kommunen bör i det fortsatta begränsade mottagandet prioritera barnfamiljer.

Förslag till beslut

Kommunfullmäktige beslutar

1. att inte anta föreslagen plan för anskaffning av bostäder till av staten anvisade nyanlända med permanent uppehållstillstånd.
2. att besluta att inköp av bostadsrätter och uppförande av tillfälliga byggnader tas bort som alternativ i nuvarande plan för boendemöjligheter för flyktingmottagande.
3. att ge kommunstyrelsen i uppdrag att meddela länsstyrelsen och Migrationsverket att Haninge kommun kommer att ta emot anvisade nyanlända med uppehållstillstånd i den takt som lediga bostäder blir tillgängliga.

Martina Mossberg (M)



VÄNSTERPARTIET

Särskilt yttrande

Kommunfullmäktige 2016-12-19

§ 369

Vänsterpartiet står bakom beslutet till planen för anskaffning av bostäder till av staten nyanlända med uppehållstillstånd. För oss är det självklart att vi ska följa den nya bosättningslag som går ut på att alla kommuner solidariskt ska dela på ansvaret att ta hand om och välkomna nyanlända. Det bästa hade varit om vi hade kunnat erbjuda boende för nyanlända i permanenta bostäder. Men i det läget vi är nu i kommunen så behöver vi bygga modulbostäder för att kunna klara av vårt mottagande.

Vi vill också framhålla vikten av att öka tillgången till hyresrätter med rimliga hyror i alla kommundelar för att alla ska ha möjlighet att bosätta sig i alla kommundelar.

De hyresrätter kommunens bostadsbolag Haninge bostäder har ligger under snittet för länet. I Haninge är det 25 lägenheter per 1000 invånare jämfört med snittet i kommunen 77 lägenheter per 1000 invånare. Vänsterpartiet tycker att det är av stor vikt att Haninges allmännyttiga bostadsbolag utökar sitt bostadsbestånd.

Under Alliansens styre 2006-2014 ombildades 1763 hyresrätter till bostadsrätter (både Haninge Bostäder och privata hyresvärdar).

Vänsterpartiet vill stoppa ombildningarna av allmännyttans hyresrätter.

I nuläget så har Haninge Bostäder ett inkomstkrav på tre gånger hyran. Vi i Vänsterpartiet tycker att vi i Haninge ska göra som i Stockholm och avskaffa inkomstkravet vilket betyder att man ska uppnå en miniminivå efter hyran är betald.

För Vänsterpartiet i Haninge

Nafi Cilgin
Gruppledare

Särskilt yttrande
Haninge kommunfullmäktige
2016-12-19

§369 Plan för anskaffning av bostäder till av staten anvisade nyanlända med uppehållstillstånd

Rättvisepartiet Socialisterna stödjer planen för anskaffning av bostäder till av staten anvisade nyanlända med uppehållstillstånd. Att uppföra 368 tillfälliga bostäder på 10 platser i modulform på tidsbegränsade bygglov är inte den bästa lösningen, men som redan tidigare fastslagits är det en åtgärd som nu tas "i fjärde hand". Det är också en mycket bättre lösning än den tidigare kommunledningens metod att hyra in sig i dyra och för barn opassande vandrarhem.

Rättvisepartiet Socialisterna vill ändå markera följande ståndpunkter:

- Kommunens förväntade nettokostnad är 5 miljoner kronor per år, i form av bland annat försörjningsstöd då de nyanländas bostadsersättning av Försäkringskassan inte kommer att täcka hela hyreskostnaden. Kommunledningen bör kräva höjning av etableringsersättningen samt bostadsersättningen, men även att staten fullt ut ska finansiera kommunernas kostnader, exempelvis för skolgång. Kommunens hyresåtagande för modulbostäderna är på 10 år med en risk att alla lägenheter inte blir uthyrda. Därför behövs en plan för hur eventuellt tomma lägenheter snabbt kan hyras ut till exempelvis ungdomar eller andra bostadssökande.
- Kommunledningen bör inte överväga – som det står i planen – ett eventuellt återstående alternativ att betala för vandrarhem eller hotell med en kostnad mellan 20 000 och 50 000 kronor per person och månad.
- För att undvika vandrarhemslösningar måste det till större ansträngningar på första- och andrahandslösningarna, d v s att anförskaffa hyreslägenheter som tillfälliga bostäder.
- Kommunledningen bör genomföra en historisk satsning på allmännyttan för att lösa den extrema bostadsbristen i Haninge.

Endast 24 procent av bostäderna i Haninge är hyresrätter, jämfört med 42 procent småhus och 30 procent bostadsrätter. Vad gäller allmännyttiga hyresrätter ligger Haninge nära botten av Stockholms läns kommuner med bara 25 lägenheter per 1000 invånare jämfört med länets snitt på 77 lägenheter per 1000 invånare. Vi vill att Haninge Bostäder avbryter pågående ombildningar till bostadsrätter. Vi vill se att en plan för många fler nya kommunala hyresrätter tas fram. Vi vill också se att Haninge Bostäders inkomstkrav tas bort och att hyressättningen sänks så att vanliga haningebor har råd att bo i kommunen.

En stor satsning på kommunala hyresrätter är också bästa sättet att svara den rasistiska hets som vissa partier i kommunfullmäktige ägnat sig åt. Det finns partier som i flygblad och artiklar försöker ställa bostadssökande ungdomar och haningebors behov av bostäder mot flyktingars behov av bostäder. Enda sättet att bemöta den rasistiska propagandan är en politisk kursändring bort från den högerpolitik som skapat stora klyftor mellan människor och deras tillgång till bostäder, bra skolor, hälsa m m.

För Rättvisepartiet Socialisterna i Haninge
Mattias Bernhardsson

Robert Bielecki



Plan för anskaffning av bostäder till av staten anvisade nyanlända med uppehållstillstånd – redogörelse med anledning av minoritetsåterremiss

Kommunstyrelseförvaltningens förslag till kommunstyrelsen

Kommunfullmäktige beslutar

1. Föreslagen plan för anskaffning av bostäder till av staten anvisade nyanlända med uppehållstillstånd godkänns.
2. Kommunstyrelsen och socialnämnden ges i uppdrag att genomföra planen.

Bakgrund

Kommunstyrelseförvaltningen har i skrivelse daterad 2016-11-09 föreslagit en plan för anskaffning av bostäder till av staten anvisade nyanlända med uppehållstillstånd. Planen har tagits fram av i huvudsak två skäl.

Det första skälet är att riksdagen har beslutat om en ny lag, lagen (2016:38) om mottagande av vissa nyanlända invandrare för bosättning. Lagen innebär att sedan 2016-03-01 är kommunerna skyldiga att ordna bostad till de flyktingar som får tillfälligt eller permanent uppehållstillstånd och blir anvisade av migrationsverket till resp kommun.

Det andra skälet är att den plan för boendemöjligheter för flyktingmottagande som socialnämnden fastställde 2015-09-29, § 140, inte ger tillräckligt resultat. I den planen anges fyra alternativ för att säkra tillgången på lägenheter. Det som anges som fjärdehandsalternativ innebär att anskaffa bostäder genom uppförande av tillfälliga byggnader med stöd av tidsbegränsat bygglov.

Den plan som kommunstyrelseförvaltningen har föreslagit 2016-11-09 innebär att alternativet med tillfälliga byggnader ges högre prioritet. Övriga i socialnämndens beslut 2015-09-29 angivna alternativ kvarstår att arbeta med. En närmare beskrivning av bakgrunden, vidtagna åtgärder och vad som ingår i den föreslagna planen finns i kommunstyrelseförvaltningens skrivelse 2016-11-09.

Den av kommunstyrelseförvaltningen föreslagna planen behandlades av kommunstyrelsen 2016-11-21, § 302, samt av kommunfullmäktige 2016-12-05, § 352.
Kommunfullmäktige



beslutade att återremittera ärendet. Återremissen är en s k minoritetsåterremiss. Motiven för återremissen framgår av kommunfullmäktiges protokoll.

Kommunstyrelseförvaltningens synpunkter med anledning av återremissen

I det följande lämnar kommunstyrelseförvaltningen synpunkter på de frågor som framgår av de ovan nämnda motiven för återremissen.

Urvalet av platser

I kommunstyrelseförvaltningens skrivelse 2016-11-09 redovisas ett antal platser som bedöms som lämpliga att placera tillfälliga bostäder på. Platserna ligger på kommunens mark och har förhållandevis goda kommunikationsmöjligheter. De flesta platserna är planlagda med prickmark, park eller parkering och genomförandetiden har gått ut. Ingen planläggning bedöms ske på platserna inom de närmaste tio åren.

Platserna behöver inga större markingrepp för att placera tillfälliga bostäder på och de har någon form av till-/utfartsmöjlighet. Platserna går att till rimliga kostnader ansluta till kommunalt vatten och avlopp.

En närmare beskrivning av förutsättningarna för tillfälliga bostäder på de angivna platserna samt en redogörelse för de legala förutsättningarna för tillfälliga bygglov finns på sid 5-7 i kommunstyrelseförvaltningens nämnda skrivelse.

Kommunstyrelseförvaltningen har under beredningen av ärendet även övervägt platser utöver dem som ingår i den föreslagna planen. Platserna har inte tagits med i det slutliga förslaget huvudsakligen beroende på att

- platserna bedöms komma att tas i anspråk för permanent bebyggelse inom de närmaste åren
- planläggning bedöms ske inom tio år
- platserna inte är tillräckligt lätta att ur byggteknisk synvinkel använda
- VA- och elanslutningar skulle bli för dyra
- tomterna blir för små och/eller ligger för nära angränsande bebyggelse
- ytorna används som återvinningsstationer.

Under de senaste veckorna har även enskilda personer lämnat förslag om platser som de anser vara bättre lämpade än vissa av dem som ingår i den föreslagna planen. Förslagen avser platser över i stort sett hela kommunen. Vid första påseende är det uppenbart att många av platserna inte är användbara eftersom det redan finns beslut om användning som omöjliggör tillfälliga bostäder. Många platser synes även vara svåra att bygga på. Kommunstyrelseförvaltningen kommer dock att noga gå igenom alla inkomna förslag.

Att det har inkommit förslag från enskilda personer påverkar inte behovet av att arbeta vidare med den nu föreslagna planen. Kommunens skyldighet att ordna bostäder för de nyanlända som anvisas till Haninge i år och nästa år kvarstår.

Kommunikation

Information om kommunens mottagning av flyktingar finns på www.haninge.se. Ärendet om den föreslagna planen för anskaffning av bostäder publicerades första gången på hemsidan 2016-11-07, inför att socialnämnden skulle yttra sig över den föreslagna planen. Ärendet har därefter publicerats på hemsidan i likhet med övriga ärenden till kommunstyrelsens sammanträde 2016-11-21 och kommunfullmäktiges sammanträde 2016-12-05.

Publiceringen av ärendet om den föreslagna planen på kommunens hemsida har medfört att ett stort antal mejl har inkommit till kommunen. De flesta mejl innehåller synpunkter på allt från val av platser till att kommunen inte bör ta emot nyanlända över huvud taget. De mejl som har innehållit frågor formulerade på sådant sätt att det finns konkreta svar att ge, har besvarats. Huvuddelen av svaren har lämnats av kommunstyrelsens ordförande. Samtliga inkomna mejl och de nämnda svaren finns att ta del av hos kommunstyrelseförvaltningens registrator.

Kommunfullmäktiges möten går att följa både på webben, i Radio Haninge och som åhörare vid sammanträdet i mån av plats. Den som önskar har dessa möjligheter att följa debatten i kommunfullmäktige. Ärendets hantering har följt sedvanliga rutiner för offentlighet.

Kommunikation kommer att ske för vart och ett av de föreslagna objekten allt eftersom de skall verkställas. Kommunikationen underlättas av att objektsvis hantering innebär att de frågor som uppkommer kan processas i en hanterbar skala. Kommunikationen kommer i allt väsentligt att ske inom ramen för resp bygglovprocess och i enlighet med reglerna i plan- och bygglagen.

Frågan om kommunikation behandlas på sid 8 i kommunstyrelseförvaltningens skrivelse 2016-11-09.

Påverkan från tillfälliga boenden

Viss påverkan kommer att ske vid var och en av de föreslagna platserna. Mark tas i anspråk för annat ändamål än vad de för närvarande används till. Vid bygglovprövningen finns möjlighet att anpassa bostädernas omfattning och läge på varje plats så att påverkan på omgivningen minimeras. Det prövas från fall till fall med utgångspunkt i hur de enskilda ansökningarna om bygglov ser ut.

Viss påverkan på kommunens verksamheter kommer att ske. De flesta effekterna har inget med den föreslagna planen att göra. Givet att kommunen är skyldig att ordna

bostäder för 253 personer under 2016 och 359 personer under 2017, kommer dessa personer att påverka kommunens verksamheter oavsett de bor i de nu föreslagna bostäderna eller i andra bostäder. Några exempel på effekter är att individerna deltar i SFI-undervisning, går i vanlig skola eller förskola eller behöver hjälp att finna arbete. Grund- och förskolenämnden, gymnasie- och vuxenutbildningsnämnden och socialnämnden behöver följa verkställighe-ten av de tillfälliga bostäderna för att säkerställa att deras verksamheter tar hänsyn till lokalisering och inflyttningstidpunkter.

En effekt som kan knytas till de föreslagna tillfälliga bostäderna är att kommunen internt måste utforma ett smidigt system dels för att hyra in bostäderna, men framför allt ett lätthanterligt system för att hyra ut bostäderna till de nyanlända och till övriga som nämns i det ursprungliga förslaget. Kommunstyrelseförvaltningen och socialförvaltningen kommer att lösa detta tillsammans. Samarbete kommer även att sökas med Haninge Bostäder.

Försörjningsstöd

För varje person som inte kan försörja sig eller inte blir försörjd av annan kan behov av försörjningsstöd uppkomma. Detta gäller alla oavsett var de kommer ifrån eller var de bor. Det har inget specifikt med den nu föreslagna planen att göra. Givet att kommunen är skyldig att ordna bostäder för 253 personer under 2016 och 359 personer under 2017 finns en risk för att inte alla har ordnat försörjning när deras ersättning från staten upphör. Frågan behandlas på sid 7-8 i kommunstyrelseförvaltningens skrivelse 2016-11-09.

Utöver vad som framgår där bedömer kommunstyrelseförvaltningen och socialförvaltningen att det kommer att bli ökade kostnader för försörjningsstöd. I budgeten för 2017 är en ökning inräknad, dels beroende på ökat antal nyanlända och dels beroende på förväntade hyresnivåer för de nyanländas boende.

Schablonersättningen för nyanlända har sedan januari 2016 höjts med 50 %. Eftersom utbetalningen till kommunen sker periodiserat på två år träder den fulla effekten av ökningen i kraft först två år senare (då alla ersättningar till kommunen sker med den högre nivån). För 2017 ökar antalet anvisade till Haninge med cirka 100 personer jämfört med 2016. Det i kombination med den högre ersättningsnivån gör att även kommunens intäkter ökar.

Medborgardialog för förankring

Förvaltningen hänvisar till synpunkterna om kommunikation ovan.

Attefallshus på privata fastigheter

Kommunstyrelseförvaltningen arbetar redan med detta alternativ för att hitta bostäder. Hittills har kommunen hyrt in tre Attefallshus från privatpersoner. Förhandlingar pågår

om inhyrning av ytterligare två. Förvaltningen har också undersökt möjligheten för kommunen att på ett mer aktivt sätt medverka till att nya Attefallshus kan uppföras på privata tomter och sedan förhyras av kommunen under ett antal år. Ingen sådan modell har tagits i bruk ännu då det finns juridiska problem med att kommunen blandar sig i ett avtalsförhållande mellan en privatperson och en husleverantör. Frågan undersöks vidare.

Ersättning för att ta emot nyanlända i hemmet

Utgångspunkten är att var och en finner egen försörjning. Om den statliga ersättningen eller andra inkomster inte räcker till, kan behov av försörjningsstöd uppkomma. Oavsett inkomstkälla måste individen använda inkomsten bl a till att betala hyra till den man hyr bostad av. Det gäller även när man är inneboende hos någon.

Vid en första bedömning förefaller det som att en kommunal ersättning till privatpersoner för att de tar emot nyanlända i sitt eget hem, utöver vad den inneboende betalar, skulle utgöra ett otillåtet stöd till enskild och strida mot de allmänna kommunalrättsliga principerna för vad en kommun får göra. Kommunstyrelseförvaltningen kommer att undersöka frågan närmare för att se om det finns något rättsligt utrymme att agera inom.

Hittelön

Kommunstyrelseförvaltningen uppfattar att hittelön avser någon form av belöning till den som tipsar om boendemöjligheter hos annan än tipsaren själv samt att tipset leder till att en bostad kan ordnas. Även detta förefaller vid en första bedömning som att det skulle utgöra ett otillåtet stöd till enskild och strida mot de allmänna kommunalrättsliga principerna för vad en kommun får göra. I vart fall om belöningen avser ekonomiska värden som väsentligt överstiger nivån för biobiljetter eller trisslotter. Kommunstyrelseförvaltningen kommer att undersöka frågan närmare för att se om det finns något rättsligt utrymme att agera inom.

Kommunstyrelseförvaltningens sammantagna bedömning

Det har under beredningen av ärendet efter kommunfullmäktiges beslut om återremiss 2016-12-05 inte framkommit några nya uppgifter som påverkar behovet av att den föreslagna planen för anskaffning av bostäder till av staten anvisade nyanlända med uppehållstillstånd godkänns.

I media har uppgifter förekommit om att antalet nyanlända som kommunerna måste ordna bostad åt, kommer att vara lägre än vad som prognosticerades när lagen om mottagande av vissa nyanlända invandrare för bosättning beslutades av riksdagen.

Kommunstyrelseförvaltningen bedömer att antalet nyanlända som anvisas till Haninge trots det kommer att vara så stort att planen behövs för att kommunen skall kunna fullgöra sina skyldigheter enligt den nämnda lagen.

Mot ovanstående bakgrund vidhåller förvaltningen sitt förslag till rubr plan.

Bengt Svenander

Plan för anskaffning av bostäder till av staten anvisade nyanlända med uppehållstillstånd, minoritetsåterremitterat ärende

Sammanfattning

Kommunstyrelseförvaltningen har i skrivelse daterad 2016-11-09 föreslagit en plan för anskaffning av bostäder till av staten anvisade nyanlända med uppehållstillstånd. Förslaget behandlades av kommunstyrelsen 2016-11-21, § 302, samt av kommunfullmäktige 2016-12-05, § 352. Kommunfullmäktige beslutade att återremittera ärendet. Återremissen är en s k minoritetsåterremiss. Motiven för återremissen framgår av kommunfullmäktiges protokoll.

Förvaltningens synpunkter

Kommunstyrelseförvaltningen har i skrivelse daterad 2016-12-14 lämnat synpunkter på de frågor som framgår av de ovan nämnda motiven för återremissen. Förvaltningen konstaterar att det under beredningen av ärendet efter kommunfullmäktiges beslut om återremiss 2016-12-05 inte har framkommit några nya uppgifter som påverkar behovet av att den föreslagna planen för anskaffning av bostäder till av staten anvisade nyanlända med uppehållstillstånd godkänns. Därför vidhåller kommunstyrelseförvaltningen sitt förslag till plan.

Underlag för beslut

Kommunstyrelseförvaltningens skrivelse 2016-12-14, ”Plan för anskaffning av bostäder till av staten anvisade nyanlända med uppehållstillstånd – redogörelse med anledning av minoritetsåterremiss”

Kommunfullmäktiges beslut om återremiss 2016-12-05 § 352

Kommunstyrelsens beslut 2016-11-21 § 302

Kommunstyrelseförvaltningens skrivelse 2016-11-09, ”Plan för anskaffning av bostäder till av staten anvisade nyanlända med uppehållstillstånd”.

Socialnämndens beslut 2016-11-08, § 169, samt socialförvaltningens skrivelse 2016-11-03



Förslag till beslut

Kommunfullmäktige beslutar

1. Föreslagen plan för anskaffning av bostäder till av staten anvisade nyanlända med uppehållstillstånd godkänns.
2. Kommunstyrelsen och socialnämnden ges i uppdrag att genomföra planen.

Bengt Svenander
Kommundirektör

Expedieras: Akt

För verkställighet: Kommunstyrelsen, socialnämnden

För kännedom: Övriga nämnder, Haninge Bostäder, Tornberget,
Lokalförsörjningsenheten

Dnr KS 2016/488

§ 352 Plan för anskaffning av bostäder till av staten anvisade nyanlända med uppehållstillstånd

Sammanfattning

Sveriges kommuner har under lång tid tagit emot nyanlända som efter att de fått uppehållstillstånd bosätter sig och etablerar sig i Sverige, eller befinner sig i en kommun som asylsökande vuxen eller barn. Under 2015 har det skett en mycket stor ökning av antalet personer som kommit till Sverige och därmed även till Haninge kommun.

En av följderna av detta är att riksdagen har beslutat om en ny lag, lagen (2016:38) om mottagande av vissa nyanlända invandrare för bosättning. Lagen innebär att sedan 2016-03-01 är kommunerna skyldiga att ge bostad till de flyktingar som får tillfälligt eller permanent uppehållstillstånd och blir anvisade av migrationsverket till resp kommun. Lagen slår fast att vid fördelningen av anvisningar mellan kommuner skall hänsyn tas till kommunens arbetsmarknadsförutsättningar, befolkningsstorlek, sammantagna mottagande av nyanlända och ensamkommande barn, samt omfattningen av asylsökande som vistas i kommunen. Tillgången till bostäder beaktas inte vid fördelningen. Fler nyanlända kommer framöver att anvisas till kommuner där det finns goda etableringsförutsättningar. Samtidigt är bostadsbristen i storstadslänen ett stort hinder för både mottagande och en god etablering.

Detta betyder för Haninge kommun att kommunen är skyldig att tillhandahålla bostäder åt 253 personer som väntas anvisas under 2016. Skyldigheten kommer att omfatta 359 personer under 2017. För åren därefter går det f n inte att bedöma antalet personer som kommer att anvisas.

Förvaltningens synpunkter

Kommunstyrelseförvaltningen redovisar i bifogad skrivele vilket arbete som har genomförts hittills och hur planeringen ser ut för det kommande året. Vidare framgår att det trots detta arbete kvarstår att anskaffa ett stort antal bostäder.

Kommunen har hittills arbetat med anskaffningen av bostäder enligt de huvudsakliga principer som socialnämnden har fastställt, dvs

- i första hand lägenheter till lägenhetspoolen genom friställande av lägenheter som kommunen hyr eller äger idag och som inte används till bostadsändamål, samt inhyrning av enskilda lägenheter i det befintliga beståndet av hyreshus.

- i andra hand lägenheter genom inhyrning av enskilda bostäder eller blockförhyrning av grupper av lägenheter i de hyreshus som uppförs genom nyproduktion.

- i tredje hand lägenheter genom inköp av bostadsrätter. Detta kan inte göras utan separat beslut om finansiering.

- i fjärde hand genom uppförande av tillfälliga byggnader på tidsbegränsat bygglov.

Av kommunstyrelseförvaltningens skrivelse framgår att första- och andrahandsåtgärderna är otillräckliga jämfört med de behov som redovisas. Tredjehandsalternativet har inte använts, bl a eftersom det inte finns någon anslagen ekonomisk ram för ändamålet utan finansieringen av varje ev köp måste behandlas för sig.

Kommunstyrelseförvaltningen bedömer att fjärdehandsalternativet med tillfälliga bostäder måste prioriteras upp om kommunen skall ha en rimlig möjlighet att tillgodose behoven. Det krävs lösningar som på kortast möjliga tid ger störst antal bostäder.

Stadsbyggnadsförvaltningen har identifierat ett antal platser som bedöms som lämpliga att placera tillfälliga bostäder på. Platserna ligger på kommunens mark och har förhållandevis goda kommunikationsmöjligheter. De flesta platserna är planlagda med prickmark, park eller parkering där genomförandetiden har gått ut. Ingen planläggning bedöms ske på platserna inom den närmsta tioårsperioden.

Platserna behöver inga större markingrepp för att placera tillfälliga bostäder på och de har någon form av till-/utfartsmöjlighet.

Platserna går att ansluta till kommunalt vatten och avlopp. Totalt redovisas 10 olika platser med totalt 368 bostäder.

Kommunstyrelseförvaltningen redovisar också en grov bedömning av kommunens kostnader för att anskaffa bostäderna samt en översiktlig bedömning av kommunens ekonomiska risktagande.

En preliminär version av kommunstyrelseförvaltningens skrivelse har remitterats till socialnämnden. Nämnden beslutade 2016-11-08, § 169, att godkänna den föreslagna planen samt hemställa att kommunfullmäktige antar den.

Underlag för beslut

Kommunstyrelseförvaltningens skrivelse 2016-11-09, ”Plan för anskaffning av bostäder till av staten anvisade nyanlända med uppehållstillstånd”.

Socialnämndens beslut 2016-11-08, § 169, samt socialförvaltningens skrivelse 2016-11-03

Överläggningar i kommunstyrelsen

Meeri Wasberg (S) yrkar bifall till kommunalrådsberedningens förslag till beslut med följande ändring av den första beslutspunkten:

”1. Föreliggande plan för anskaffning av bostäder till av staten anvisade nyanlända med uppehållstillstånd godkänns. De bostäder som enligt kommunstyrelseförvaltningens förslag planeras att anskaffas med stöd av tidsbegränsade bygglov får även hyras ut till andra, i första hand till ungdomar som redan är folkbokförda i kommunen och saknar egen bostad.”

Tobias Hammarberg (L) yrkar bifall till kommunalrådsberedningens förslag inklusive föreslagen ändring från Meeri Wasberg (S) samt hemställer om att lämna särskilt yttrande (bilaga), vilket kommunstyrelsen medger.

Marie Litholm (KD) yrkar bifall till kommunalrådsberedningens förslag inklusive föreslagen ändring från Meeri Wasberg (S) samt hemställer om att lämna särskilt yttrande (bilaga), vilket kommunstyrelsen medger.

Martina Mossberg (M) yrkar bifall till eget förslag (bilaga).

Kennerth Valtersson (SD) yrkar bifall till eget förslag (bilaga).

Ordföranden konstaterar att det finns tre förslag till beslut; kommunalrådsberedningens förslag med ändring av beslutspunkt 1 enligt ovan, eget förslag från Moderaterna samt eget förslag från Sverigedemokraterna. Ordföranden ställer de tre förslagen mot varandra och finner att kommunstyrelsen beslutar i enlighet med kommunalrådsberedningens förslag.

Kommunstyrelsens förslag till kommunfullmäktige

Kommunfullmäktige beslutar

1. Föreliggande plan för anskaffning av bostäder till av staten anvisade nyanlända med uppehållstillstånd godkänns. De bostäder som enligt kommunstyrelseförvaltningens förslag planeras att anskaffas med stöd av tidsbegränsade bygglov får även hyras ut till andra, i första hand till ungdomar som redan är folkbokförda i kommunen och saknar egen bostad.
2. Kommunstyrelsen och socialnämnden ges i uppdrag att genomföra planen.

Reservationer

Martina Mossberg, Alexandra Anstrell och Michael Fridebäck, samtliga (M), reserverar sig mot beslutet. Kennerth Valtersson (SD) reserverar sig skriftligen mot beslutet.

Överläggningar i kommunfullmäktige

Meeri Wasberg (S) yrkar med instämmande av Tobias Hammarberg (L), Marie Litholm (KD), Mehmet Coksürer (MP), Petri Salonen (C), Johan Svensk (MP), Mattias Bernhardsson (RS), Nafi Cilgin (V), Åsa Westlund (S), Jaan Ungerson (S), Sahir Drammeh (MP), Göran Eriksson (S) och Samuel Skånberg (V) bifall till kommunstyrelsens förslag.

Marie Litholm (KD) och Mattias Bernhardsson (RS) hemställer om att få lämna varsitt särskilt yttrande.

Alexandra Anstrell (M) yrkar med instämmande av Pernilla Kjellin (M) bifall till eget förslag från Moderaterna. Martina Mossberg (M) yrkar i första hand att ärendet ska återremitteras till kommunstyrelsen och i andra hand bifall till eget förslag från Moderaterna.

Christian Lindefjärd (SD) yrkar att kommunstyrelsens förslag avslås. Kennerth Valtersson (SD) yrkar i första hand att ärendet återremitteras till kommunstyrelsen och i andra hand bifall till eget förslag från Sverigedemokraterna.

Anna Ragnar (-) yrkar att ärendet ska återremitteras till kommunstyrelsen.

Ordföranden ställer förslaget att ärendet ska återremitteras till kommunstyrelsen mot att ärendet ska avgöras vid pågående sammanträde och finner att fullmäktige beslutar att ärendet ska avgöras vid pågående sammanträde.

Votering begärs och följande voteringsproposition läses upp och godkänns: "Den som vill att ärendet ska avgöras vid pågående sammanträde röstar ja, den det ej vill röstar nej. Vinner nej har fullmäktige beslutat att ärendet ska återremitteras till kommunstyrelsen."

Omröstning sker med voteringsanläggning och resultatet av omröstningen är 35 ja-röster mot 25 nej-röster. 1 ledamot är frånvarande. (Omröstningsresultat, se bilaga.)

Ordföranden konstaterar att omröstningsresultatet innebär att fullmäktige beslutar att ärendet ska återremitteras till kommunstyrelsen genom minoritetsåterremiss. Därmed faller övriga yrkanden under debatten.

Martina Mossberg (M), Anna Ragnar (-) och Kennerth Valtersson (SD) yrkar bifall till den motivering till minoritetsåterremissen som lämnats av Moderaterna med tillägg från Anna Ragnar (-).

Ordföranden finner att kommunfullmäktige beslutar att godta motiveringen till minoritetsåterremissen samt att resterande talare på talarlistan stryks.

Kommunfullmäktiges beslut

1. Ärendet återremitteras till kommunstyrelsen genom minoritetsåterremiss med följande motivering:

Ärendet behöver kompletteras med hur urvalet av platser har gått till och vilka fler lämpliga markområden som tagits fram inför urvalsprocessen. Trots att förslag till plan för anskaffning av bostäder pekar på ett stort behov av kommunikation har

ingen dialog förts med berörda invånare. Ärendet behöver kompletteras med hur denna kommunikation har genomförts inför beslut. Utredningen behöver kompletteras med en konsekvensanalys över hur de tillfälliga boendena kommer att påverka omgivningen och kommunal verksamhet. Ärendet behöver också kompletteras med en djupgående analys över hur kommunens kostnader för försörjningsstöd påverkas efter att den nyanlända förlorar sin etableringsersättning. Ärendet behöver kompletteras med okonventionella lösningar för anskaffning av bostäder såsom:

- medborgardialog för förankring,
- attefallshus på privata fastigheter,
- att titta över ersättning för att ta emot nyanlända i hemmet,
- hittelön för placeringar av barn och familjer samt tillfälliga boenden.

Expedieras: Akt

Haninge kommunfullmäktige: VOTERINGSRESULTAT

Votering: § 352 Plan för anskaffning av bostäder till av staten anvisade nyanlända med
uppehållstillstånd

2016-12-05 kl. 22:33

Totalt [JA]: 35

Totalt [NEJ]: 25

Totalt [AVSTÅR]: 0

Totalt [FRÅNVARANDE]: 1

310620. Strömberg Bernt (SD) - NEJ
381031. Karlfeldt Birgitta (M) - NEJ
420713. Ungerson Jaan (S) - JA
420821. de Wendel Gilbert (M) - NEJ
421114. Valtersson Kennerth (SD) - NEJ
440124. Mattsson Mats (M) - NEJ
440311. Lindholm Lars (M)(Ersätter Kjellin Mikael) - NEJ
450409. Lublin Pia (L) - JA
450520. Larsson Kjell (M) - NEJ
460413. Erlandsson Christer (S) - JA
470709. Manners Eva (SD) - NEJ
470910. Nordgren Barbro (S)(Ersätter Jensen Tomas) - JA
490517. Svensson Göran (S) - JA
490729. Bernhardsson Margareta (S) - JA
510815. de Pourbaix-Lundin Marietta (M) - NEJ
530214. Öhman Ulla-Britt (C) - JA
530815. Bjerrhorn Kjell (L) - JA
560716. Cilgin Nafi (V) - JA
561023. Drammeh Sahir (MP) - JA
571021. Erlandsson Ann-Christine (S) - JA
580805. Andersson Marina (S) - JA
580814. Gálvez Jorge (S) - JA
601028. Forsberg Yvonne (SD) - NEJ
620404. Palmgren Madeleine (S)(Ersätter Larbi Latifa) - JA
620503. Coksürer Mehmet (MP) - JA
640903. Forsberg Kenneth (S) - JA
650222. Mossberg Martina (M) - NEJ
651005. Eriksson Göran (S) - JA
660130. Gustafsson Sven (M) - NEJ
660804. Litholm Marie (KD) - JA
660921. Nordlund Anders (S) - JA
670516. Svensson Mikko (S) - JA

680615. Svensk Johan (MP) - JA
681203. Ragnar Anna (-) - NEJ
690718. Akan Sadik (M)(Ersätter Lassnäs Daniel) - NEJ
700414. Haaf Annett (S) - JA
700704. Erfani Sepideh (S) - JA
701202. Fridebäck Michael (M) - NEJ
701229. Fägersten Maria (S) - JA
710822. Dogru Sedat (M) - NEJ
711228. Hammarberg Tobias (L) - JA
720318. Kjellin Pernilla (M) - NEJ
731214. Wasberg Meeri (S) - JA
741218. Anstrell Alexandra (M) - NEJ
750216. Hallberg Kristina (L) - JA
751114. Sixten Sara (M) - NEJ
760414. Wilén Linda (S) - JA
760519. Westlund Åsa (S) - JA
760528. Lindefjärd Christian (SD) - NEJ
760703. Salonen Petri (C) - JA
790523. Reinemar Marianne (-) - NEJ
791225. Bernhardsson Mattias (RS) - JA
840402. Eriksson Kristoffer (M) - NEJ
860122. Skånberg Samuel (V) - JA
860813. Goding Joakim (M) - NEJ
870305. Rigney Thörnblom Lina (RS) - JA
890523. Ovsianikov Tove (V) - JA
890827. Tomic Marin (M) - NEJ
890918. Spångberg Joakim (S) - JA
940104. Askling Dennis (SD) - NEJ

Dnr KS 2016/488

**§ 348 Plan för anskaffning av bostäder till av staten
anvisade nyanlända med uppehållstillstånd,
minoritetsåterremitterat ärende**

Ärende till kommunfullmäktige

Sammanfattning

Kommunstyrelseförvaltningen har i skrivelse daterad 2016-11-09 föreslagit en plan för anskaffning av bostäder till av staten anvisade nyanlända med uppehållstillstånd. Förslaget behandlades av kommunstyrelsen 2016-11-21, § 302, samt av kommunfullmäktige 2016-12-05, § 352. Kommunfullmäktige beslutade att återremittera ärendet. Återremissen är en s k minoritetsåterremiss. Motiven för återremissen framgår av kommunfullmäktiges protokoll.

Förvaltningens synpunkter

Kommunstyrelseförvaltningen har i skrivelse daterad 2016-12-14 lämnat synpunkter på de frågor som framgår av de ovan nämnda motiven för återremissen. Förvaltningen konstaterar att det under beredningen av ärendet efter kommunfullmäktiges beslut om återremiss 2016-12-05 inte har framkommit några nya uppgifter som påverkar behovet av att den föreslagna planen för anskaffning av bostäder till av staten anvisade nyanlända med uppehållstillstånd godkänns. Därför vidhåller kommunstyrelseförvaltningen sitt förslag till plan.

Underlag för beslut

- Kommunstyrelseförvaltningens skrivelse 2016-12-14, ”Plan för anskaffning av bostäder till av staten anvisade nyanlända med uppehållstillstånd – redogörelse med anledning av minoritetsåterremiss”
- Kommunfullmäktiges beslut om återremiss 2016-12-05 § 352
- Kommunstyrelsens beslut 2016-11-21 § 302

- Kommunstyrelseförvaltningens skrivelse 2016-11-09, ”Plan för anskaffning av bostäder till av staten anvisade nyanlända med uppehållstillstånd”.
- Socialnämndens beslut 2016-11-08, § 169, samt socialförvaltningens skrivelse 2016-11-03

Kommunalrådsberedningen

Kommunalrådsberedningen konstaterar att det i kommunfullmäktige finns en bred politisk samsyn om ovanstående förslag till bostadslösningar. Haninge kommun ska ta sin del av det ansvar, som Sveriges alla kommuner har fått ålagt sig, att ta fram bostäder. Vi har en välkomnande attityd och mottagandet ska vara tryggt och ordnat. Vi säger välkomna! Vi utvecklar vår kommun och vår gemensamma framtid tillsammans.

Trots att vi bygger i rekordfart är bostadsbristen fortfarande stor och vi behöver genomföra flera åtgärder för att klara av lagkraven om mottagande. Även kommuner som är styrda av en borgerlig majoritet som Solna, Sollentuna, Huddinge och Värmdö gör på motsvarande sätt.

Vi väljer medvetet att bygga småskaliga blandade boenden för både ungdomar folkbokförda i Haninge och för nyanlända med uppehållstillstånd. På så vis tillgodoser vi både haningeungdomars möjlighet att flytta hemifrån och påbörja sina vuxna liv samtidigt som vi skapar bättre integration. Tillsammans med insatser för jobb och utbildning samt samarbete med vårt lokala föreningsliv skapar vi bra förutsättningar för de nyanländas etablering.

För mindre än ett år sedan färdigställdes 180 ungdomsbostäder med moduler i södra Handen för unga folkbokförda i Haninge, nu planerar vi för ännu fler.

Oppositionen; Moderater och Sverigedemokraterna säger nej till att använda befintligt bestånd och de säger nej till att bygga nya bostäder med tillfälligt bygglov. Deras enda svar är att kommunen ska bryta mot lagen. Det är en extremt oseriös hållning av partier som gör anspråk på att styra kommunen. Moderaterna röstade själva för bostättningslagen i riksdagen. För de som tror på lag och ordning kan Moderaterna och Sverigedemokraterna i Haninge inte längre framstå som ett trovärdigt alternativ.

Nästan alla moderatstyrda kommuner använder det kommunala allmännyttiga bostadsbolag och kompletterar det med att uppföra bostäder på tidsbegränsat bygglov. Täbys och Ekerös moderater anger själva att de fortfarande ska upprätta bostäder på tidsbegränsade bygglov, bara att det tar längre tid än vad de räknat med. I Haninge gör Moderaterna gemensam sak med Sverigedemokraterna och säger blankt nej, de har med andra ord intagit den mest extrema och oresonliga positionen av alla moderater i Stockholms län, ja kanske i hela Sverige. Det är ansvarslost och oseriöst.

Kommunen har ansvar för att ordna bostad för de nyanlända. Hittills har 140 nyanlända med uppehållstillstånd tagits emot. För ytterligare 40 personer kommer bostadsfrågan att lösas under december månad, kvarstår då ca 70 pers. Trots hittills gjorda insatser krävs ytterligare åtgärder för att klara mottagandet, även om det fortgår ett arbete med även de strategier som hittills har varit prioriterade. Det är dags att snabba på stegen mot fler bostäder och den delen måste skalas upp. Ett antal platser har därför identifierats som möjliga att söka tillfälliga bygglov.

Vad gäller den återremiss som kommunfullmäktige begärde vill kommunalrådsberedningen göra följande tillägg till kommunstyrelseförvaltningens synpunkter.

När det gäller ekonomisk konsekvensanalys av frågan som sådan framgår av förvaltningens synpunkter att det inte är på de föreslagna bostäderna i sig som de ekonomiska riskerna kan tänkas uppstå. Moderaterna och Sverigedemokraterna låter antyda att det enbart skulle vara förknippat med kostnader och att inga intäkter är att vänta. Frågan är snarare vad det skulle kosta vårt gemensamma samhälle och Haninge om de flyktingar som anvisats hit inte får komma hit och så snart som möjligt integreras, studera, landa och kunna börja bygga upp sina nya liv.

Det som vi föreslår är att på ett ansvarsfullt sätt möta den uppgift som Haninge och alla andra kommuner har fått genom bosättningslagen. Det hade varit hedersamt om Moderaterna och Sverigedemokraterna hade varit ärliga med att alternativet till denna plan inte är att säga nej, utan snarare handlat om att ta

kostnader som uppstår för hotell och vandrarhem eller kanske olägenheten med att upplåta idrottshallar för övernattnig.

Haninge kommun kommer med dessa bostäder, och övriga åtgärder som vidtagits att klara sitt åtagande då det gäller nyanlända med uppehållstillstånd. Vi kommer också göra det möjligt för haningeungdomar att kunna flytta hemifrån och börja sina vuxna liv.

Kommunalrådsberedningen bedömer att kommunstyrelseförvaltningen i övrigt på ett utmärkt sätt sökt förtydliga de frågor som minoritetsåterremissen tar upp.

Behovet av att besluta om den föreslagna planen för anskaffning av bostäder till av staten anvisade nyanlända med uppehållstillstånd kvarstår.

Kommunalrådsberedningens förslag till kommunstyrelsen

Kommunfullmäktige beslutar

1. Föreslagen plan för anskaffning av bostäder till av staten anvisade nyanlända med uppehållstillstånd godkänns. De bostäder som enligt kommunstyrelseförvaltningens förslag planeras att anskaffas med stöd av tidsbegränsade bygglov får även hyras ut till andra, i första hand till ungdomar som redan är folkbokförda i kommunen och saknar egen bostad.
2. Kommunstyrelsen och socialnämnden ges i uppdrag att genomföra planen.

Överläggningar i kommunstyrelsen

Meeri Wasberg (S) yrkar att kommunstyrelsen för egen del beslutar att paragrafen förklaras omedelbart justerad.

Martina Mossberg (M) yrkar bifall till eget förslag (bilaga).

Kennerth Valtersson (SD) yrkar i första hand bifall till eget förslag lämnat vid KS 2016-11-21 (bilaga) och i andra hand bifall till eget förslag från Moderaterna.

Ordföranden konstaterar att det finns tre förslag till beslut; kommunalrådsberedningens förslag, eget förslag från Moderaterna och eget förslag från Sverigedemokraterna. Ordföranden ställer de

tre förslagen mot varandra och finner att kommunstyrelsen har beslutat i enlighet med kommunalrådsberedningens förslag.

Martina Mossberg (M) begär votering.

Voteringsproposition avseende motförslag till kommunalrådsberedningens förslag

Den som vill att eget förslag från Moderaterna ska utgöra motförslag röstar JA. Den det ej vill röstar NEJ. Vinner NEJ har kommunstyrelsen beslutat att eget förslag från Sverigedemokraterna ska utgöra motförslag.

Upprop

Petri Salonen (C) AVSTÅR
Göran Svensson (S) AVSTÅR
Maria Fägersten (S) AVSTÅR
Mikko Svensson (S) AVSTÅR
Annett Haaf (S) AVSTÅR
Annica Hjerling (MP) AVSTÅR
Mehmet Coksürer (MP) AVSTÅR
Martina Mossberg (M) JA
Alexandra Anstrell (M) JA
Sven Gustafsson (M) JA
Tobias Hammarberg (L) AVSTÅR
Pia Lublin (L) AVSTÅR
Marie Litholm (KD) AVSTÅR
Kennerth Valtersson (SD) NEJ
Meeri Wasberg (S) AVSTÅR
Tre JA, en NEJ, elva AVSTÅR

Med tre ja, ett nej och elva avstår finner ordföranden att eget förslag från Moderaterna utgör motförslag till kommunalrådsberedningens förslag.

Ordföranden ställer kommunalrådsberedningens förslag mot eget förslag från Moderaterna och finner att kommunstyrelsen beslutar i enlighet med kommunalrådsberedningens förslag.

Martina Mossberg (M) begär votering.

Voteringsproposition avseende huvudvotering

Den som vill bifalla kommunalrådsberedningens förslag röstar JA. Den det ej vill röstar NEJ. Vinner NEJ har kommunstyrelsen bifallit eget förslag från Moderaterna.

Upprop

Petri Salonen (C) JA

Göran Svensson (S) JA

Maria Fägersten (S) JA

Mikko Svensson (S) JA

Annett Haaf (S) JA

Annica Hjerling (MP) JA

Mehmet Coksürer (MP) JA

Martina Mossberg (M) NEJ

Alexandra Anstrell (M) NEJ

Sven Gustafsson (M) NEJ

Tobias Hammarberg (L) JA

Pia Lublin (L) JA

Marie Litholm (KD) JA

Kennerth Valtersson (SD) NEJ

Meeri Wasberg (S) JA

Elva JA, fyra NEJ

Med elva ja och fyra nej finner ordföranden att kommunstyrelsen har beslutat i enlighet med kommunalrådsberedningens förslag.

Kommunstyrelsens förslag till kommunfullmäktige
Kommunfullmäktige beslutar

1. Föreslagen plan för anskaffning av bostäder till av staten anvisade nyanlända med uppehållstillstånd godkänns. De bostäder som enligt kommunstyrelseförvaltningens förslag planeras att anskaffas med stöd av tidsbegränsade bygglov får även hyras ut till andra, i första hand till ungdomar som redan är folkbokförda i kommunen och saknar egen bostad.
2. Kommunstyrelsen och socialnämnden ges i uppdrag att genomföra planen.

Kommunstyrelsen beslutar för egen del

1. Paragrafen förklaras omedelbart justerad.

Reservationer

Martina Mossberg, Alexandra Anstrell och Sven Gustafsson - alla (M) - samt Kennerth Valtersson (SD) reserverar sig mot beslutet.

Expedieras: Akt

För verkställighet: Kommunstyrelsen, socialnämnden

För kännedom: Övriga nämnder, Haninge Bostäder, Tornberget, Lokalförsörjningsenheten



Eget förslag

§ 348

Kommunstyrelsen

2016-12-19

Plan för anskaffning av bostäder till av staten anvisade nyanlända med uppehållstillstånd , minoritetsåterremitterat ärende

Vi kan konstatera att merparten av de frågor som ställdes i motiven till minoritetsåterremissen inte har besvarats. Av kommunalrådsberedningens skrivelse i ärendet framgår det också tydligt att någon politisk vilja inte heller finns att besvara frågorna. Vi finner det anmärkningsvärt att kommunalrådsberedningen i stället ägnar sig åt att svartmåla Haningemoderaterna och antyda att vi skulle ha en annan agenda än den vi uttrycker i vårt förslag till beslut. Kommunrådsberedningen hade kunnat möta invånarna i Haninge med större respekt genom att sakligt svara på motiven i den återremiss som beslutades i kommunfullmäktige den 5 december.

Regeringen bär ansvaret för flyktingsituationen som råder i Sverige då de alltför sent insett att flyktingvolymerna i sig blivit ohållbara. På rekordtid har ansvariga stadsråd och statsministern gått från en retorik där Sverige ska ta ett i stort sätt obegränsat ansvar för flyktingsituationen i världen, till att motivera en av Europas hårdaste asylregler med hänsyn till den allmänna ordningen och inre säkerheten i Sverige.

Anvisningslagen har till syfte att få en bättre fördelning av flyktingar med uppehållstillstånd med hänsyn till kommunens arbetsmarknadsförutsättningar och befolkningsstorlek. Hänsyn ska också tas till kommunernas sammantagna mottagande av nyanlända och ensamkommande barn och antalet asylsökande som vistas i kommunen. Bostadssituationen i kommunerna bortser lagen dock helt ifrån. Detta har fått konsekvensen regeringen beslutat att Stockholms län, med endast 22,5 procent av Sveriges befolkning och en akut bostadsbrist, förväntas ordna bostäder till 31 procent av alla nyanlända. Denna ohållbara situation har föranlett 23 kommunalråd och oppositionsråd i Stockholms län att skriva till regeringen och landshövdingen med krav om att utslussningen från asylboenden till kommunerna måste bromsas och att regler för bostadsbyggande måste anpassas för att få fram riktiga bostäder.

Med undantag av Stockholms stad var Haninge den kommun i stockholmsregionen där det byggdes flest bostäder 2015. Byggtakten kommer troligtvis inte att minska de närmaste åren. Trots att vi som kommun bidragit mest i bostadsförsörjningen kommer inte kraven från Migrationsverket att kunna uppfyllas med genomgångslägenheter eller inhyrning i privata bostäder. Vår uppfattning är att, med bortseende från de av regeringen beslutade fördelningstalen, Haninge kommuns anordnande av bostäder åt fler än 120 nyanlända hittills i år är ett bra resultat.



För Moderaterna är två av de lösningar som anges i kommunens antagna plan för boendemöjligheter helt oacceptabla. Det gäller inköp av bostadsrätter och uppförande av tillfälliga byggnader på tidsbegränsade bygglov. Det som nu föreslås av den rödgröna minoriteten är att prioritera upp alternativet tillfälliga byggnader.

Vi föreslår nu att kommunen fortsätter att ta emot anvisningar från Migrationsverket i den takt som är möjlig, med uteslutande av alternativen inköp av bostadsrätter och uppförande av tillfälliga byggnader. Enligt uppgifter från länsstyrelsen är för närvarande 90 procent av de anvisade ensamstående. Kommunen bör i det fortsatta begränsade mottagandet prioritera barnfamiljer.

Förslag till beslut

Kommunfullmäktige beslutar

1. att inte anta föreslagen plan för anskaffning av bostäder till av staten anvisade nyanlända med permanent uppehållstillstånd.
2. att besluta att inköp av bostadsrätter och uppförande av tillfälliga byggnader tas bort som alternativ i nuvarande plan för boendemöjligheter för flyktingmottagande.
3. att ge kommunstyrelsen i uppdrag att meddela länsstyrelsen och Migrationsverket att Haninge kommun kommer att ta emot anvisade nyanlända med uppehållstillstånd i den takt som lediga bostäder blir tillgängliga.

Martina Mossberg (M)



Sverigedemokraterna

Eget förslag

§ 302

Kommunstyrelsen

2016-11-21

Plan för anskaffning av bostäder till av staten anvisade nyanlända med uppehållstillstånd

Kommunalrådsberedningen föreslår att kommunstyrelsen ska föreslå kommunfullmäktige att:

1. Föreliggande plan för anskaffning av bostäder till av staten anvisade nyanlända med uppehållstillstånd godkänns.
2. Kommunstyrelsen och socialnämnden ges i uppdrag att genomföra planen.

Förslaget innebär kortfattat dels att lediga lägenheter reserveras för detta ändamål och dels att tillfälliga byggnader uppförs på 10 olika platser inom kommunen. Detta skulle innebära att 368 nya bostäder byggs intill och bland befintlig bebyggelse.

Detta förslag är dåligt av flera olika skäl. Dels för att det idag inte finns några lediga bostäder och bostadskön är lång. Förslaget innebär att lägenheter kommer tas från den ordinarie bostadskön, vilket i praktiken innebär att ungdomar samt andra bostadssökande missgynnas och hamnar längre från möjligheten till egen bostad.

Förslaget är också negativt eftersom kommunen kommer uppföra ett antal tillfälliga bostadshus på känsliga platser till nackdel för redan boende i dessa områden. Enligt vad SD erfarit har kommunen inte heller för avsikt att genomföra vare sig samråd med, eller information till, de boende före en kommande byggnation.

Ett genomförande av kommunalrådsberedningens förslag kommer att medföra stora problem av både ekonomisk och social karaktär för kommunen och dess invånare. Dessa problem kommer att förstärkas under kommande år.

SD anser därför att detta förslag ska förkastas och att kommunen säger nej till att ta emot ytterligare flyktingar. Detta har skett i flera andra kommuner. Det finns visserligen en lag som ska tvinga på kommunerna ett mottagande, men denna lag är inte speciellt viktig. Det finns inga straff kopplade till om lagen inte efterlevs. Alltså är det betydligt allvarigare att köra mot rött ljus än att vägra ta emot ytterligare flyktingar.

Förslag till beslut

Att kommunstyrelsen beslutar att avslå befintligt förslag till anskaffande av flyktingbostäder, samt

Att kommunstyrelsen beslutar att föreslå kommunfullmäktige att Haninge kommun inte ska ta emot fler flyktingar.



Kennerth Valtersson (SD)



Christian Lindefjärd (SD)

Dnr KS 2016/488

§ 302 Plan för anskaffning av bostäder till av staten anvisade nyanlända med uppehållstillstånd

Ärende till kommunfullmäktige

Sammanfattning

Sveriges kommuner har under lång tid tagit emot nyanlända som efter att de fått uppehållstillstånd bosätter sig och etablerar sig i Sverige, eller befinner sig i en kommun som asylsökande vuxen eller barn. Under 2015 har det skett en mycket stor ökning av antalet personer som kommit till Sverige och därmed även till Haninge kommun.

En av följderna av detta är att riksdagen har beslutat om en ny lag, lagen (2016:38) om mottagande av vissa nyanlända invandrare för bosättning. Lagen innebär att sedan 2016-03-01 är kommunerna skyldiga att ge bostad till de flyktingar som får tillfälligt eller permanent uppehållstillstånd och blir anvisade av migrationsverket till resp kommun. Lagen slår fast att vid fördelningen av anvisningar mellan kommuner skall hänsyn tas till kommunens arbetsmarknadsförutsättningar, befolkningsstorlek, sammantagna mottagande av nyanlända och ensamkommande barn, samt omfattningen av asylsökande som vistas i kommunen. Tillgången till bostäder beaktas inte vid fördelningen. Fler nyanlända kommer framöver att anvisas till kommuner där det finns goda etableringsförutsättningar. Samtidigt är bostadsbristen i storstadslänen ett stort hinder för både mottagande och en god etablering.

Detta betyder för Haninge kommun att kommunen är skyldig att tillhandahålla bostäder åt 253 personer som väntas anvisas under 2016. Skyldigheten kommer att omfatta 359 personer under 2017. För åren därefter går det f n inte att bedöma antalet personer som kommer att anvisas.

Förvaltningens synpunkter

Kommunstyrelseförvaltningen redovisar i bifogad skrivelse vilket arbete som har genomförts hittills och hur planeringen ser ut för det kommande året. Vidare framgår att det trots detta arbete kvarstår att anskaffa ett stort antal bostäder.

Kommunen har hittills arbetat med anskaffningen av bostäder enligt de huvudsakliga principer som socialnämnden har fastställt, dvs

- i första hand lägenheter till lägenhetspoolen genom friställande av lägenheter som kommunen hyr eller äger idag och som inte används till bostadsändamål, samt inhyrning av enskilda lägenheter i det befintliga beståndet av hyreshus.
- i andra hand lägenheter genom inhyrning av enskilda bostäder eller blockförhyrning av grupper av lägenheter i de hyreshus som uppförs genom nyproduktion.
- i tredje hand lägenheter genom inköp av bostadsrätter. Detta kan inte göras utan separat beslut om finansiering.
- i fjärde hand genom uppförande av tillfälliga byggnader på tidsbegränsat bygglov.

Av kommunstyrelseförvaltningens skrivelse framgår att första- och andrahandsåtgärderna är otillräckliga jämfört med de behov som redovisas. Tredjehandsalternativet har inte använts, bl a eftersom det inte finns någon anslagen ekonomisk ram för ändamålet utan finansieringen av varje ev köp måste behandlas för sig.

Kommunstyrelseförvaltningen bedömer att fjärdehandsalternativet med tillfälliga bostäder måste prioriteras upp om kommunen skall ha en rimlig möjlighet att tillgodose behoven. Det krävs lösningar som på kortast möjliga tid ger störst antal bostäder.

Stadsbyggnadsförvaltningen har identifierat ett antal platser som bedöms som lämpliga att placera tillfälliga bostäder på. Platserna ligger på kommunens mark och har förhållandevis goda kommunikationsmöjligheter. De flesta platserna är planlagda med prickmark, park eller parkering där genomförandetiden har gått ut. Ingen planläggning bedöms ske på platserna inom den närmsta tioårsperioden.

Platserna behöver inga större markgrepp för att placera tillfälliga bostäder på och de har någon form av till-/utfartsmöjlighet. Platserna går att ansluta till kommunalt vatten och avlopp. Totalt redovisas 10 olika platser med totalt 368 bostäder.

Kommunstyrelseförvaltningen redovisar också en grov bedömning av kommunens kostnader för att anskaffa bostäderna samt en översiktlig bedömning av kommunens ekonomiska risktagande.

En preliminär version av kommunstyrelseförvaltningens skrivelse har remitterats till socialnämnden. Nämnden beslutade 2016-11-08, § 169, att godkänna den föreslagna planen samt hemställa att kommunfullmäktige antar den.

Underlag för beslut

Kommunstyrelseförvaltningens skrivelse 2016-11-09, ”Plan för anskaffning av bostäder till av staten anvisade nyanlända med uppehållstillstånd”.

Socialnämndens beslut 2016-11-08, § 169, samt socialförvaltningens skrivelse 2016-11-03

Kommunalrådsberedningens förslag till kommunstyrelsen

Kommunfullmäktige beslutar

1. Föreliggande plan för anskaffning av bostäder till av staten anvisade nyanlända med uppehållstillstånd godkänns.
2. Kommunstyrelsen och socialnämnden ges i uppdrag att genomföra planen.

Överläggningar i kommunstyrelsen

Meeri Wasberg (S) yrkar bifall till kommunalrådsberedningens förslag till beslut med följande ändring av den första beslutspunkten:

”1. Föreliggande plan för anskaffning av bostäder till av staten anvisade nyanlända med uppehållstillstånd godkänns. De bostäder som enligt kommunstyrelseförvaltningens förslag planeras att anskaffas med stöd av tidsbegränsade bygglov får även hyras ut till andra, i första hand till ungdomar som redan är folkbokförda i kommunen och saknar egen bostad.”

Tobias Hammarberg (L) yrkar bifall till kommunalrådsberedningens förslag inklusive föreslagen ändring från Meeri Wasberg (S) samt hemställer om att lämna särskilt yttrande (bilaga), vilket kommunstyrelsen medger.

Marie Litholm (KD) yrkar bifall till kommunalrådsberedningens förslag inklusive föreslagen ändring från Meeri Wasberg (S) samt hemställer om att lämna särskilt yttrande (bilaga), vilket kommunstyrelsen medger.

Martina Mossberg (M) yrkar bifall till eget förslag (bilaga).

Kennerth Valtersson (SD) yrkar bifall till eget förslag (bilaga).

Ordföranden konstaterar att det finns tre förslag till beslut; kommunalrådsberedningens förslag med ändring av beslutspunkt 1 enligt ovan, eget förslag från Moderaterna samt eget förslag från Sverigedemokraterna. Ordföranden ställer de tre förslagen mot varandra och finner att kommunstyrelsen beslutar i enlighet med kommunalrådsberedningens förslag.

Kommunstyrelsens förslag till kommunfullmäktige

Kommunfullmäktige beslutar

1. Föreliggande plan för anskaffning av bostäder till av staten anvisade nyanlända med uppehållstillstånd godkänns. De bostäder som enligt kommunstyrelseförvaltningens förslag planeras att anskaffas med stöd av tidsbegränsade bygglov får även hyras ut till andra, i första hand till ungdomar som redan är folkbokförda i kommunen och saknar egen bostad.
2. Kommunstyrelsen och socialnämnden ges i uppdrag att genomföra planen.

Reservationer

Martina Mossberg, Alexandra Anstrell och Michael Fridebäck, samtliga (M), reserverar sig mot beslutet. Kennerth Valtersson (SD) reserverar sig skriftligen mot beslutet (bilaga).

Expedieras: Akt

För verkställighet: Kommunstyrelsen, socialnämnden

För kännedom: Övriga nämnder, Haninge Bostäder, Tornberget



Eget förslag

§ 302

Kommunstyrelsen

2016-11-21

Plan för anskaffning av bostäder till av staten anvisade nyanlända med uppehållstillstånd

Regeringen har ansvaret för flyktingsituationen som råder i Sverige då de alltför sent insett att flyktingvolymerna i sig blivit ohållbara. På rekordtid har ansvariga stadsråd och statsministern gått från en retorik där Sverige ska ta ett i stort sätt obegränsat ansvar för flyktingsituationen i världen, till att motivera en av Europas hårdaste asylregler med hänsyn till den allmänna ordningen och inre säkerheten i Sverige.

Anvisningslagen har till syfte att få en bättre fördelning av flyktingar med uppehållstillstånd med hänsyn till kommunens arbetsmarknadsförutsättningar och befolkningsstorlek. Hänsyn ska också tas till kommunernas sammantagna mottagande av nyanlända och ensamkommande barn och antalet asylsökande som vistas i kommunen. Bostadssituationen i kommunerna bortser lagen dock helt ifrån. Detta har fått konsekvensen regeringen beslutat att Stockholms län, med endast 22,5 procent av Sveriges befolkning och en akut bostadsbrist, förväntas ordna bostäder till 31 procent av alla nyanlända. Denna ohållbara situation har föranlett 23 kommunalråd och oppositionsråd i Stockholms län att skriva till regeringen och landshövdingen med krav om att utslussningen från asylboenden till kommunerna måste bromsas och att regler för bostadsbyggande måste anpassas för att få fram riktiga bostäder.

Med undantag av Stockholms stad var Haninge den kommun i stockholmsregionen där det byggdes flest bostäder 2015. Byggtakten kommer troligtvis inte att minska de närmaste åren. Trots att vi som kommun bidragit mest i bostadsförsörjningen kommer inte kraven från Migrationsverket att kunna uppfyllas med genomgångslägenheter eller inhyrning i privata bostäder. Vår uppfattning är att, med bortseende från de av regeringen beslutade fördelningstalen, Haninge kommuns anordnande av bostäder åt 120 flyktingar hittills i år är ett bra resultat. För Moderaterna är två av de lösningar som anges i kommunens antagna plan för boendemöjligheter helt oacceptabla. Det gäller inköp av bostadsrätter och uppförande av tillfälliga byggnader på tidsbegränsade bygglov. Det som nu föreslås av den rödgröna minoriteten är att prioritera upp alternativet tillfälliga byggnader.

Vi föreslår nu att kommunen fortsätter att ta emot anvisningar från Migrationsverket i den takt som är möjlig, med uteslutande av alternativen inköp av bostadsrätter och uppförande av tillfälliga byggnader. Enligt uppgifter från länsstyrelsen är för närvarande 90 procent av de anvisade ensamstående. Kommunen bör i det fortsatta begränsade mottagandet prioritera barnfamiljer.



Förslag till beslut

Kommunstyrelsen föreslår fullmäktige

1. att inte anta föreslagen plan för anskaffning av bostäder till av staten anvisade nyanlända med permanent uppehållstillstånd.
2. att besluta att inköp av bostadsrätter och uppförande av tillfälliga byggnader tas bort som alternativ i nuvarande plan för boendemöjligheter för flyktingmottagande.

Kommunstyrelsen beslutar för egen del

- att tillskriva Migrationsverket att Haninge kommun inte längre har för avsikt att följa de fördelningstal som beslutats för kommunen, utan kommer att ta emot flyktingar från Migrationsverkets boenden i takt med att bostäder blir tillgängliga i kommunen.

Martina Mossberg (M)



Eget förslag

§ 302

Kommunstyrelsen

2016-11-21

Plan för anskaffning av bostäder till av staten anvisade nyanlända med uppehållstillstånd

Kommunalrådsberedningen föreslår att kommunstyrelsen ska föreslå kommunfullmäktige att:

1. Föreliggande plan för anskaffning av bostäder till av staten anvisade nyanlända med uppehållstillstånd godkänns.
2. Kommunstyrelsen och socialnämnden ges i uppdrag att genomföra planen.

Förslaget innebär kortfattat dels att lediga lägenheter reserveras för detta ändamål och dels att tillfälliga byggnader uppförs på 10 olika platser inom kommunen. Detta skulle innebära att 368 nya bostäder byggs intill och bland befintlig bebyggelse.

Detta förslag är dåligt av flera olika skäl. Dels för att det idag inte finns några lediga bostäder och bostadskön är lång. Förslaget innebär att lägenheter kommer tas från den ordinarie bostadskön, vilket i praktiken innebär att ungdomar samt andra bostadssökande missgynnas och hamnar längre från möjligheten till egen bostad.

Förslaget är också negativt eftersom kommunen kommer uppföra ett antal tillfälliga bostadshus på känsliga platser till nackdel för redan boende i dessa områden. Enligt vad SD erfarit har kommunen inte heller för avsikt att genomföra vare sig samråd med, eller information till, de boende före en kommande byggnation.

Ett genomförande av kommunalrådsberedningens förslag kommer att medföra stora problem av både ekonomisk och social karaktär för kommunen och dess invånare. Dessa problem kommer att förstärkas under kommande år.

SD anser därför att detta förslag ska förkastas och att kommunen säger nej till att ta emot ytterligare flyktingar. Detta har skett i flera andra kommuner. Det finns visserligen en lag som ska tvinga på kommunerna ett mottagande, men denna lag är inte speciellt viktig. Det finns inga straff kopplade till om lagen inte efterlevs. Alltså är det betydligt allvarigare att köra mot rött ljus än att vägra ta emot ytterligare flyktingar.

Förslag till beslut

Att kommunstyrelsen beslutar att avslå befintligt förslag till anskaffande av flyktingbostäder, samt

Att kommunstyrelsen beslutar att föreslå kommunfullmäktige att Haninge kommun inte ska ta emot fler flyktingar.



Kennerth Valtersson (SD)



Christian Lindefjärd (SD)



Särskilt yttrande

§ 302 – Plan för anskaffning av bostäder till av staten anvisade nyanlända med uppehållstillstånd.

Kommunstyrelsen

2016-11-21

Haninge och Sverige står inför enormt stora utmaningar vad gäller mottagande av nyanlända inom de kommande åren. Detta kommer att ställa stora krav på flera av kommunens verksamheter, detta gäller inte minst Haninges förmåga att ordna fram bostäder åt nyanlända samtidigt som kommunen redan växer kraftigt.

Haninge är en av de kommuner i Stockholmsregionen som byggde flest bostäder under år 2015. Kristdemokraternas uppfattning är att en hög byggtakt av bostäder i Haninge är en förutsättning för att alla människor ska kunna få en plattform i samhället för att komma till sin rätt, så även nyanlända.

I första hand anser Kristdemokraterna att bostäder för nyanlända ska sökas genom socialnämndens lägenhetspool, genom inhyrning av enskilda lägenheter i det befintliga beståndet eller via privatpersoner. Vi är kritiska till inköp av bostadsrätter och förhyrning i nyproduktioner. Vi säger nej till att erbjuda nyanlända plats på vandrarhem eller hotell. Det är tveksamt om det räknas som ett eget boende och kan förhindra att den nyanlände får börja sin etablering genom Arbetsförmedlingen. Därigenom ges inte heller full ersättning för boendet såsom tänkt. I detta fall är det bättre att den nyanlände bor kvar på anläggningsboendet i väntan på egen bostad.

Kristdemokraterna anser dock att uppförande av tillfälliga bostäder kan vara en viktig del i detta akuta skede för att ge nyanlända en chans att snabbast möjligt påbörja sin etablering i Sverige.

Plan- och byggregler samt Länsstyrelsens agerande gör det svårt för kommunerna att klara av den akuta situationen att ordna bostäder åt det antal nyanlända som ålagts kommunen att ta emot. Den plan som kommunstyrelseförvaltningen arbetat fram gällande uppförande av bostäder med tidsbegränsat bygglov, kan komma att försenas eller omintetgöras på grund överklaganden eller av nekande från Länsstyrelsen. Detta särskilt innan ny lagstiftning trätt ikraft, vilket förväntas ske till sommaren 2017. Med det perspektivet anser Kristdemokraterna att socialnämnen och kommunstyrelsen ska gå vidare och planera för tillfälliga bostäder utifrån kommunstyrelseförvaltningens förslag, men inte göra några bindande upphandlingar eller lägga ut kostnader på sådant som sedan riskerar att avslås av högre instans, som Länsstyrelsen. Vid det scenario där kommunen eventuellt nekas att låta uppföra bostäder med tidsbegränsat bygglov, så kommer kommunen heller inte att kunna ta emot det anvisade antalet nyanlända.



Kristdemokraterna


Vi tycker också att det är viktigt att andra människor ges möjlighet att på likvärdiga villkor ansöka om bostäder i dessa områden, vilket även framgår i förvaltningens underlag till beslut.

”Kommunstyrelseförvaltningen bedömer att det är en fördel om även andra grupper av boende ges möjlighet att flytta in. En blandning av boende med olika bakgrunder och samspel mellan människor är generellt positivt för samhällsutvecklingen. Det ligger närmast till hands att upplåta en del av bostäderna som ungdomsbostäder.”

Kristdemokraterna är positiva till att låta Haninge Bostäder AB kunna förmedla lägenheter i det tillfälliga beståndet till bostadssökande i bolagets kö.

De ekonomiska konsekvenserna av mottagandet av nyanlända är inte helt enkelt att beräkna, vilket är viktigt poängtera. Därför vill vi belysa att det sker ett aktivt arbete där man bevakar hur olika omvärldshändelser kan påverka kostnaderna för mottagandet av nyanlända för Haninge kommun. Det är självklart av stor vikt att följa kommunens ekonomi kring kostnader för etableringen av nyanlända samt utveckling av försörjningsstödet. Så även att samarbeta med Arbetsförmedlingen och Samordningsförbundet Östra Södertörn med flera, för att de nyanlända så snabbt som möjligt ska komma i egen försörjning och på allvar kunna starta sitt nya liv i Sverige.

För Kristdemokraterna



Marie Litholm (KD)

Särskilt yttrande

Till kommunstyrelsen

§ 302 Plan för anskaffning av bostäder till av staten anvisade nyanlända med uppehållstillstånd

Liberalerna i Haninge ställer sig bakom planen för anskaffning av bostäder till av staten anvisade nyanlända med uppehållstillstånd. Liberalerna stod tillsammans med övriga allianspartier i riksdagen bakom lagen om solidariskt mottagande. Vi anser att Haninge kommun i alla lägen ska eftersträva att efterleva de lagar som vårt land styrs av. Anarki och lagtrots är inte anständigt en rättsstat och kommunen måste vara ett föredöme inför sina invånare.

En utmaning som kommunen står inför är att garantera de nyanlända boende. I en region där bostadsbristen är påtaglig och då regeringen inte tar ansvar för bostadsförsörjningen, ser vi att fler delar av samhället kan och behöver involveras. Vi upplever engagemang bland kommunens invånare i att vara delaktiga i välkommandet av nya haningebor, och tror därför att många privatpersoner vill bidra även i att lösa bostadssituationen. Vi anser att mer skulle behöva göras för att stimulera till att fler privatpersoner bidrog till bostadsförsörjningen vilket vi saknar i planen.


Den föreslagna planen kommer att bidra till att snabbare få fram fler bostäder vilket minskar trycket på övriga bostadsbeståndet och öppnar upp för exempelvis ungdomar att lättare komma in på den ordinarie bostadsmarknaden.

Från Liberalernas sida vill vara tydliga med att det är avgörande för huruvida vi står bakom planen framöver att det stycke i planen som citeras nedan också efterföljs och att förhållandet är acceptabelt.


”Det betyder inte att samtliga bostäder måste användas för nyanlända. Kommunstyrelseförvaltningen bedömer att det är en fördel om även andra grupper av boende ges möjlighet att flytta in. En blandning av boende med olika bakgrunder och samspel mellan människor är generellt positivt för samhällsutvecklingen. Det ligger närmast till hands att upplåta en del av bostäderna till ungdomsbostäder. Var och i vilken utsträckning får bedömas från plats till plats.”

Liberalerna har fortfarande inte ändrat uppfattning om vad gäller byggandet av bostäder på den mark som använts som förskolegård vid Ribby förskola, och som också nämns i planen, utan anser det fortfarande vara ett felbeslut fattat av kommunledningen.

Haninge den 21 november 2016



Tobias Hammarberg (L)



Pia Lublin (L)



Sverigedemokraterna

Reservation från Sverigedemokraterna

§ 302

Kommunstyrelsen

2016-11-21

Plan för anskaffning av bostäder till av staten anvisade nyanlända med uppehållstillstånd

Kommunalrådsberedningen föreslår att kommunstyrelsen ska föreslå kommunfullmäktige att:

1. Föreliggande plan för anskaffning av bostäder till av staten anvisade nyanlända med uppehållstillstånd godkänns.
2. Kommunstyrelsen och socialnämnden ges i uppdrag att genomföra planen.

Förslaget innebär kortfattat dels att lediga lägenheter reserveras för detta ändamål och dels att tillfälliga byggnader uppförs på 10 olika platser inom kommunen. Detta skulle innebära att 368 nya bostäder byggs intill och bland befintlig bebyggelse.

Detta förslag är dåligt av flera olika skäl. Dels för att det idag inte finns några lediga bostäder och bostadskön är lång. Förslaget innebär att lägenheter kommer tas från den ordinarie bostadskön, vilket i praktiken innebär att ungdomar samt andra bostadssökande missgynnas och hamnar längre från möjligheten till egen bostad.

Förslaget är också negativt eftersom kommunen kommer uppföra ett antal tillfälliga bostadshus på känsliga platser till nackdel för redan boende i dessa områden. Enligt vad SD erfarit har kommunen inte heller för avsikt att genomföra vare sig samråd med, eller information till, de boende före en kommande byggnation.

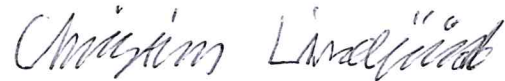
Ett genomförande av kommunalrådsberedningens förslag kommer att medföra stora problem av både ekonomisk och social karaktär för kommunen och dess invånare. Dessa problem kommer att förstärkas under kommande år.

Därför ansåg SD att detta förslag borde förkastats och att kommunen säger nej till att ta emot ytterligare flyktingar. Detta har skett i flera andra kommuner. Det finns visserligen en lag som ska tvinga på kommunerna ett mottagande, men denna lag är inte speciellt viktig. Det finns inga straff kopplade till om lagen inte efterlevs. Alltså är det betydligt allvarigare att köra mot rött ljus än att vägra ta emot ytterligare flyktingar.

Med anledning av ovanstående resonemang reserverar Sverigedemokraterna sig mot Kommunstyrelsens beslut.



Kenneth Valtersson (SD)



Christian Lindefjärd (SD)

Plan för anskaffning av bostäder till av staten anvisade nyanlända med uppehållstillstånd

1. Kommunstyrelseförvaltningens förslag till beslut

Kommunfullmäktige beslutar

1. Föreliggande plan för anskaffning av bostäder till av staten anvisade nyanlända med uppehållstillstånd godkänns.
2. Kommunstyrelsen och socialnämnden ges i uppdrag att genomföra planen.

2. Bakgrund

Sveriges kommuner har under lång tid tagit emot nyanlända som efter att de fått uppehållstillstånd bosätter sig och etablerar sig i Sverige, eller befinner sig i en kommun som asylsökande vuxen eller barn. Under 2015 har det skett en mycket stor ökning av antalet personer som kommit till Sverige och därmed även till Haninge kommun.

En av följderna av detta är att riksdagen har beslutat om en ny lag, lagen (2016:38) om mottagande av vissa nyanlända invandrare för bosättning. Lagen innebär att sedan 2016-03-01 är kommunerna skyldiga att ge bostad till de flyktingar som får tillfälligt eller permanent uppehållstillstånd och blir anvisade av migrationsverket till resp kommun. Lagen slår fast att vid fördelningen av anvisningar mellan kommuner skall hänsyn tas till kommunens arbetsmarknadsförutsättningar, befolkningsstorlek, sammantagna mottagande av nyanlända och ensamkommande barn, samt omfattningen av asylsökande som vistas i kommunen. Tillgången till bostäder beaktas inte vid fördelningen. Fler nyanlända kommer framöver att anvisas till kommuner där det finns goda etableringsförutsättningar. Samtidigt är bostadsbristen i storstadslänen ett stort hinder för både mottagande och en god etablering.

Detta betyder för Haninge kommun att kommunen är skyldig att tillhandahålla bostäder åt 253 personer som väntas anvisas under 2016. Skyldigheten kommer att omfatta 359 personer under 2017. För åren därefter går det f n inte att bedöma antalet personer som kommer att anvisas.



Antalet anvisade personer är inte lika med det antal bostäder kommunen behöver tillhandahålla. Hushållsstorleken avgör. Anvisade enpersonshushåll kommer att dominera 2016

och 2017, dvs ensamstående. Enligt uppgift under hand från länsstyrelsen uppgår andelen ensamstående av de till hela länet anvisade personerna f n (oktober 2016) till över 90 %. Andelen antas sett över en längre tid utgöra ca 80 %. Det hindrar inte att två eller flera ensamstående kan erbjudas gemensam bostad alternativt att man parallellt anskaffar ”korridorboenden”.

Det kan noteras att fortfarande beviljas asylsökande permanent uppehållstånd enligt tidigare lagstiftning. Det innebär att de också har rätt till familjeåterförening. I dagsläget är det svårt att uppskatta hur många personer som har rätt till familjeåterförening. Med största sannolikhet kommer det dock att innebära ett ökat behov av bostäder.

Det kan tillkomma ytterligare behov av bostäder för 2017 och 2018 efter det att nya regler för ensamkommande flyktingbarn träder i kraft nästa år. Det skall göras en bedömning av alla de ensamkommande barn som fyller 18 nästa år. De som inte har något särskilt vårdbehov skall kommunerna erbjuda plats i ett eget boende (lägenhet eller rum på elevhem eller liknande). För Haninge gäller det ca 90 ungdomar som skall bedömmas under 2017. Av dessa personer uppskattas ca 48 klara eget boende och behöver erbjudas ett ordinärt boende under 2017. För 2018 bedöms antalet vara färre än 40 som behöver ett eget boende.

3. Genomförda åtgärder

Fram tills för något år sedan reglerades flyktingmottagningen genom överenskommelser mellan resp kommun, länsstyrelsen och migrationsverket. Haninges sista överenskommelse beslutades av kommunfullmäktige 2015-04-13, § 87, och avsåg mottagande av 98 nyanlända flyktingar under 2015. Detta sätt att arbeta har ersatts av den ovan nämnda lagen om mottagande av vissa nyanlända invandrare för bosättning.

Fullmäktiges beslut 2015-04-13 innehöll även ett uppdrag till socialnämnden att i samråd med kommunstyrelsen ta fram en plan för tillgång till fler lägenheter samt att socialnämnden i samråd med berörda nämnder utreder hur kommunens mottagande av nyanlända kan förbättras och utvecklas.

Socialnämnden fastställde 2015-09-29, § 140, en plan för boendemöjligheter för flyktingmottagande. I planen anges fyra alternativ för att säkra tillgången på lägenheter:

- I första hand införskaffas lägenheter till lägenhetspoolen genom friställande av lägenheter som kommunen hyr eller äger idag och som inte används till bostadsändamål. Även inhyrning av enskilda lägenheter i det befintliga beståndet av hyreshus i kommunen kan bli aktuellt.

- I andra hand införskaffas lägenheter genom inhyrning av enskilda bostäder eller blockförhyrning av grupper av lägenheter i de hyreshus som uppförs genom nyproduktion i kommunen.
- I tredje hand införskaffas lägenheter genom inköp av bostadsrätter.
- I fjärde hand genom uppförande av tillfälliga byggnader på tidsbegränsat bygglov.

Kommunstyrelsen delgavs socialnämndens plan 2015-10-26, § 258, och gav kommunstyrelseförvaltningen i uppdrag att, under ledning av socialnämnden, anskaffa lägenheter till en lägenhetspool i enlighet med den av socialnämnden antagna planen.

Socialförvaltningen lämnade en rapport till socialnämnden 2016-08-29, § 121, med redogörelse för hur förvaltningen arbetat med den antagna planen under de senaste elva månaderna. Det har inte varit aktuellt att införskaffa lägenheter genom inköp av bostadsrätter. När det gäller tillfälliga byggnader på tidsbegränsat bygglov har det rört sig om tio nya lägenhetsmoduler.

Socialnämnden gav socialförvaltningen i uppdrag att se över möjligheten att lämna hyressäkerhet samt se över riktlinjerna för genomgångslägenheter. Ställande av hyressäkerhet skulle utgöra ett ytterligare verktyg att hjälpa människor att få ett eget boende och på så sätt minska behovet av genomgångslägenheter.

Hittills under 2016 har kommunen ordnat bostäder åt 122 nyanlända (per slutet av oktober).

Under början av året uppfördes en tillfällig byggnad med åtta lägenheter på Tvillingarnas gata i Brandbergen i anslutning till den byggnad som sedan tidigare ersatt psykiatriboendet på Skansvägen. I april kunde även den senare ställas i ordning som bostäder åt nyanlända. Totalt har 46 nyanlända fått bostad i området.

Vid halvårsskiftet iordningställdes en del av elevhemmet vid gamla Fredrik yrkesgymnasium som bostäder för nyanlända. Totalt har 16 nyanlända fått bostad i elevhemmet

Härutöver har kommunen anskaffat sex hyreslägenheter från privatvärdar, som gett bostad åt totalt 31 nyanlända.

Före sommaren påbörjades arbetet med att hyra in bostäder från privatpersoner för att sedan hyra ut i andra hand till nyanlända flyktingar. Hittills har 20 nyanlända kunnat flytta in i sådana bostäder.

4. Pågående planering

2016

För den återstående delen av 2016 kommer tre nyproducerade lägenheter vid Ribby Allé att hyras in till lägenhetspoolen från Byggfast. Dessutom hyrs ett antal bostäder från privatpersoner. Totalt bedöms dessa bostäder kunna ta emot ca 30 personer.

Kommunen köper också in sju villavagnar som bedöms kunna ge bostad åt totalt 14-25 personer.

Utöver detta har flera projekt som från början var tänkta att stå färdiga under slutet av 2016 försenats så att de inte blir klara förrän en bit in på 2017.

Projekt som försenats till 2017

Fem nyproducerade tvårumslägenheter har hyrts in från Allfadern AB i Vega. Lägenheterna var ursprungligen planerade att stå klara hösten 2016, men bygget har av olika skäl försenats med ca sex månader. Lägenheterna bedöms ge plats åt 10-15 personer.

Totalt ca 40 små lägenheter belägna i Najaden i avses hyras. Ursprungligen var lägenheterna planerade att stå klara under slutet av 2016, men förseningar i det stora ombyggnadsprojekt som pågår i Najaden har lett till förseningar även för lägenheterna. Totalt bör lägenheterna kunna ge plats åt ca 65 personer.

Tolv nyproducerade lägenheter har hyrts in av Allfadern AB på Stationsvägen i Västerhaninge. Totalt 30 personer bedöms kunna bo i lägenheterna. De var från början planerade att stå klara i december 2016, men har försenats då bygget inte kan starta förrän en ny utevistelseyta för Ribby förskola har byggts. Kommunstyrelsen har anslagit medel för detta genom beslut 2016-09-26, § 259. Beslutet har överklagats till förvaltningsrätten, som ännu inte har avkunnat dom i målet.

Övriga projekt som planeras för 2017

Ytterligare sju lägenheter hyrs in från Byggfast vid Ribby Allé. Totalt 20 personer bedöms kunna bo i lägenheterna.

Diskussioner pågår med Stena Fastigheter om att hyra 10 % av deras nyproduktion i Vega. Totalt rör det sig om ca 20 lägenheter.

Förhandling pågår med Home by Home om uppförande av 56 lägenheter med stöd av tidsbegränsat bygglov på Häggvägen i södra Handen. Kommunstyrelsen väntas besluta om hyreskontraktet i december 2016 eller i januari 2017.

Arbetet med privata inhyrningar fortsätter.

Planering för 2018

Diskussioner och förhandlingar pågår om följande objekt:

- Byggnads nyproduktion av hyresrätter i Ribby Ängar, Västerhaninge, ca 11 lägenheter.
- Haninge Bostäder, Moränvägen Jordbro, 23 lägenheter.
- Gotska Fastighets AB, nyproduktion av hyresrätter, Åby entré, Västerhaninge, 15 lägenheter.
- Gamla Lundaskolan BoKlok/Skanska, Jordbro, 15 lägenheter.
- Västerhaninge, Skarplöt, BoKlok/Skanska, 10 lägenheter.

5. Återstående behov

Det saknas i dagsläget bostäder för ca 100 personer för att kommunen skall kunna ta emot de 253 personer som länsstyrelsen har bestämt för 2016.

För att ordna bostad åt 359 personer 2017 samt åt de ca 48 ungdomar över 18 år som ska erbjudas plats i ordinärt boende, ser det ut att behövas bostäder för ytterligare ca 160 personer utöver vad som i nuläget finns planerat för 2017.

För 2018 ser bristen i dagsläget ut att vara bostäder för ca 125 personer för att nå upp till ett bedömt fördelningstal på 300.

Totalt för hela perioden 2016 till och med 2018 saknas i dagsläget planering för bostäder åt 385 personer.

6. Förslag till åtgärder

Kommunen har hittills arbetat med anskaffningen av bostäder enligt de huvudsakliga principer som socialnämnden har fastställt, dvs

- i första hand lägenheter till lägenhetspoolen genom friställande av lägenheter som kommunen hyr eller äger idag och som inte används till bostadsändamål, samt inhyrning av enskilda lägenheter i det befintliga beståndet av hyreshus.
- i andra hand lägenheter genom inhyrning av enskilda bostäder eller blockförhyrning av grupper av lägenheter i de hyreshus som uppförs genom nyproduktion.
- i tredje hand lägenheter genom inköp av bostadsrätter. Detta kan inte göras utan separat beslut om finansiering.
- i fjärde hand genom uppförande av tillfälliga byggnader på tidsbegränsat bygglov.

Av redovisningen ovan framgår att första- och andrahandsåtgärderna är otillräckliga jämfört med de behov som redovisas. Tredjehandsalternativet har inte använts, bl a eftersom det inte finns någon anslagen ekonomisk ram för ändamålet utan

finansieringen av varje ev köp måste behandlas för sig. Kommunstyrelseförvaltningen bedömer att fjärdehandsalternativet med tillfälliga bostäder måste prioriteras upp om kommunen skall ha en rimlig möjlighet att tillgodose behoven. Det krävs lösningar som på kortast möjliga tid ger störst antal bostäder.

Stadsbyggnadsförvaltningen har identifierat ett antal platser som bedöms som lämpliga att placera tillfälliga bostäder på. Platserna ligger på kommunens mark och har förhållandevis goda kommunikationsmöjligheter. De flesta platserna är planlagda med prickmark, park eller parkering där genomförandetiden har gått ut. Ingen planläggning bedöms ske på platserna inom den närmsta tioårsperioden.

Platserna behöver inga större markingrepp för att placera tillfälliga bostäder på och de har någon form av till-/utfartsmöjlighet. Platserna går att ansluta till kommunalt vatten och avlopp.

I bilaga redovisas platserna med förslag på hur enheterna kan placeras och hur många bostäder det blir på varje föreslagna plats. Totalt redovisas 10 olika platser med totalt 368 bostäder. I redovisningen ingår den ovan nämnda platsen vid Häggvägen i södra Handen.

Det betyder inte att samtliga bostäder måste användas för nyanlända. Kommunstyrelseförvaltningen bedömer att det är en fördel om även andra grupper av boende ges möjlighet att flytta in. En blandning av boende med olika bakgrunder och samspel mellan människor är generellt positiv för samhällsutvecklingen. Det ligger närmast till hands att upplåta en del av bostäderna som ungdomsbostäder. Var och i vilken utsträckning får bedömas från plats till plats.

Utöver de identifierade platserna i bilagan finns det naturligtvis annan kommunal mark i strategiska lägen som kan vara lämplig att placera tillfälliga bostäder på. Flertalet av dessa platser kännetecknas dock av att planläggning bedöms påbörjas inom de närmsta åren. Det är därför olämpligt att låsa upp dem för bostäder med tillfälliga bygglov i tio år eller mer.

De tillfälliga bostäderna skulle byggas med stöd av tidsbegränsade bygglov för 10 år med möjlighet till förlängning med 5 år (max 15 år). En praktisk-ekonomisk förutsättning för tidsbegränsat bygglov är att byggnaden inte byggs fast. Tidsbegränsat bygglov kan avse uppförande av byggnad på mark som förstärks på ett enkelt sätt, men däremot knappast en komplicerad byggnad på mark som kräver en omfattande och dyr grundläggning, t ex pålning, helt enkelt för att det inte är rimligt att riva en sådan byggnad efter några få år. Marken skall vara lätt att återställa, vilket har varit ett av kriterierna för val av lämpliga placeringar. Ett annat kriterium är att placeringen av byggnaden och dess användning inte inverkar menligt på trafiksäkerheten eller på annat sätt medför fara eller betydande olägenhet för omgivningen. Förvaltningens bedömning av platserna är att dessa ligger inom lämpliga avstånd med tanke på t ex trafik och buller (jfr 9 kap 33 § PBL).

I samtliga förslag är gällande detaljplaner från 1980 eller äldre där genomförandetiden har löpt ut. Därmed får bygglov utöver vad som följer av 9:31 b § PBL ges för en åtgärd som avviker från detaljplanen, om åtgärden

1. är förenlig med detaljplanens syfte och tillgodoser ett angeläget gemensamt behov eller ett allmänt intresse, eller
2. innebär en sådan annan användning av mark eller vatten som utgör ett lämpligt komplement till den användning som har bestämts i detaljplanen (dvs bostadsändamål).

Förslaget innehåller placering på mark för allmänt ändamål/park/allmän plats avseende sju av platserna. Tre platser ligger utanför detaljplanerat område.

När det gäller tidsbegränsade bygglov sägs följande i förarbetena till den senaste ändringen av PBL (prop. 2013/14:59).

Det finns situationer där mark står oanvänd i väntan på att den ska användas för avsett ändamål eller om det av någon anledning inte går att bevilja permanent bygglov. Tidsbegränsade bygglov kan i sådana situationer innebära en möjlighet för byggnadsnämnden att effektivisera markanvändningen genom att tillåta en åtgärd som är angelägen eller önskvärd under en begränsad tid. I en situation med bostadsbrist är tidsbegränsat bygglov ett sätt att använda marken effektivt samtidigt som utbudet av bostäder snabbt kan öka.

Att tidsbegränsade bygglov förlängs och kan ges för tio år med möjlighet till fem års förlängning innebär en minskad ekonomisk risk för byggherren och ökade möjligheter för byggherrar att få lönsamhet i byggprojekt med tidsbegränsat bygglov.

Prövningen av tidsbegränsade lov kan sammanfattas som att tidsbegränsat lov får ges om,

- Någon eller några, men inte alla, av de generella förutsättningarna för bygglov i PBL är uppfyllda (byggande av bostäder inom detaljplan med syfte att bebyggas med bostäder)
- Den sökande har begärt ett tidsbegränsat bygglov, och
- Åtgärden är avsedd att pågå under en begränsad tid.
- Åtgärden uppfyller några men inte alla förutsättningar enligt 9 kap. 30-32a §§ PBL.

Samtidigt skall olägenheterna av åtgärden bedömas. Ett exempel är störande verksamhet i form av t ex buller, men ytterligare bostäder inom ett bostadsområde bör ej innebära en olägenhet i form av buller. Det kan finnas fler exempel.

Ett alternativ som återstår är att erbjuda de nyanlända boende på hotell eller vandrarhem.

Detta är kostsamt, dels för att boende på hotell eller vandrarhem är dyra och dels för att det är osäkert om den nyanlände kan beviljas bostadsersättning och bostadsbidrag för sina hotellkostnader. Om det inte sker måste kommunen svara för hela den nyanländes boendekostnad. Boende på hotell eller vandrarhem innebär en kostnad på mellan 20 000 kr och 50 000 kr per person och månad. Denna boendeform bedöms inte kunna utgöra någon större volym eftersom utbudet är litet.

Den nyanlände får under sin etableringsperiod etableringsersättning som betalas av Försäkringskassan efter beslut av Arbetsförmedlingen. Etableringsersättningen kan max bli 308 kr per dag, fem dagar i veckan (cirka 6 610 kr per månad) i två år. Beloppet är beroende av i vilken omfattning den nyanlände deltar i aktiviteter. Den nyanlände kan även få bostadsersättning för den del av bostadskostnaden som överstiger 1 800 kronor men inte 5 700 kronor per månad. Bostadsersättningen kan alltså som mest betalas ut med 3 900 kronor per månad.

Detta innebär att den nyanlände har utrymme att betala hyra motsvarande ca 5 000 kr för ensamstående och upp till ca 8 500 kr för sammanboende med barn.

Hyror för bostäder som uppförs på tidsbegränsad bygglov är höga, ca 2 800 kr per m² och år. Detta motsvarar en månadshyra på ca 5 000 kr för en lägenhet på 20 m². Det innebär att den nyanlände inte alltid klarar hela hyran med den etablerings- och bostadsersättning samt eventuella tillägg och bidrag, som han eller hon får från Försäkringskassan. Bedömningen är därför att den nyanlände kommer att bli beroende av försörjningsstöd från kommunen.

Om man som räkneexempel utgår från att de 385 platserna som i nuläget saknas i planeringen löses genom att kommunen hyr lägenheter uppförda med tidsbegränsat bygglov bestående av en mix av små ettor för ensamstående vuxna och tvårumslägenheter för par och små barnfamiljer, landar det totala hyresåtagandet för kommunen på som högst ca 35 000 000 kr per år med en löptid på 10-15 år. Nettokostnaden för kommunen (i form av försörjningsstöd eller liknande) bedöms då uppgå till ca 5 000 000 kr per år. Det kan noteras att det totala hyresåtagandet inte uppkommer från dag 1. Bostäderna kommer att tas i bruk successivt.

En annan risk är att alla bostäder inte är uthyrda varje dag under hela löptiden, dvs en vakansrisk. Under osannolika men ändå inte helt uteslutna omständigheter, skulle den allmänna efterfrågan på bostäderna kunna understiga tillgången. Det är svårt att bedöma vilka yttre omständigheter som skulle kunna leda till en sådan situation. Det kan gälla om nyanlända i större utsträckning än väntat löser sina bostadsbehov på andra delar av bostadsmarknaden. Det kan vara konjunkturberoende och det kan hänga samman med vilken återstående tid som gäller för de tidsbegränsade byggloven när en tilltänkt hyresgäst tar ställning till om den erbjudna bostaden är ett relevant alternativ.

Om person anvisas men blir försenad eller avviker innan eller efter inflytt så kan kommunen hos migrationsverket återsöka hyran för den lägenheten senast ett år efter det att kostnaden uppstod.

Kommunikationsbehov

Arbetet med att ta fram bostäder till nyanlända är en utmaning för de flesta kommuner i Stockholms län. Totalt ska 7 000 bostäder tas fram och kommunerna har idag

svårigheter att nå det fastställda antalet. Kommunerna behöver snabbt hitta lösningar. De lösningar som planeras i respektive kommun är likartade, t ex bostäder med tillfälliga bygglov. Det finns en risk att tillgängliga resurser inte räcker till och i värsta fall kan konkurrens uppstå. Provisoriska lösningar kan bli nödvändiga.

Ur ett kommunikationsperspektiv innebär provisoriska lösningar ett ökat behov av att förbereda och genomföra informationsinsatser till samt samråda med olika intressenter. Vid varje tillfälle som ett provisoriskt boende inrättas krävs kommunikationsinsatser och stöd till involverade förvaltningar. Erfarenheterna från beviljade bygglov till HVB-hem visar att bygglov oftast överklagas och processerna kan bli utdragna. Många av de nu aktuella boendena kommer att kräva tidsbegränsade bygglov. Det innebär också ett ökat kommunikationsstöd till förvaltningarna.

För att kunna förutse och planera behovet av kommunikation krävs att de faktorer som kan innebära att planer inte kan fullföljas identifieras. Kommer det att vara möjligt att beställa och få olika bostadslösningar levererade? Vad händer om kommunen inte kan erbjuda de anvisade nyanlända boende? Krävs det tillfälliga bostäder?

Varje enskilt objekt kräver kommunikationsinsatser. Det är därför nödvändigt att de kommunikativa behoven är identifierade och diskuterade inför varje enskilt beslut. Det kräver att alla fakta om respektive boende är kända när beslut fattas. Kommunikationsenheten kommer därför att involveras så snart en process inleds för att garantera att de kommunikativa perspektiven finns med i beslutsunderlagen.

Genomförande av planen

Förutsatt att den föreslagna planen godkänns av kommunfullmäktige bör kommunstyrelsen och socialnämnden ges i uppdrag att genomföra planen. Det innebär att kommunstyrelsen säkerställer att de platser som anges i bilagan till planen kan tas i anspråk och att erforderliga avtal tecknas så att bostäder byggs på dessa platser. Det gäller dels avtal om att upplåta mark till den som bygger bostäderna och dels att hyra de färdiga bostäderna. För det fall byggaren själv föredrar att hyra ut direkt till den enskilda hyresgästen så räcker det att kommunen upplåter marken.

Kommunstyrelsen säkerställer också att avtal tecknas för de bostäder som avses hyras av andra fastighetsägare.

Rätten att teckna de avtal som behövs i det nu aktuella sammanhanget regleras i kommunstyrelsens reglemente och delegationsordning. Förfaringsättet varierar beroende på beloppsnivåer, hyrestider mm. Fler delegater berörs. I den mån delegaters beslutsrätt inte räcker till, fattas beslut av kommunstyrelsen.

Socialnämnden hyr därefter bostäderna av kommunstyrelsen enligt samma principer som gäller för verksamhetslokaler (internhyressystemet). Socialnämnden säkerställer att det finns resurser för att sedan hyra ut bostäderna i andra hand till de av staten anvisade personerna. Nämnden ansvarar för att det finns effektiva rutiner för detta.

Som framgått ovan är det sannolikt att det uppkommer en kostnad för socialnämnden på grund av att många anvisade personer kommer att behöva hjälp med att finansiera sitt boende. Kostnader som hänförs till förseningar i färdigställande av lägenheter, ändringar som tillkommer mm, är svåra att beräkna. Det går inte att för närvarande göra närmare beräkningar av vilka kostnader som är sannolika. Därför går det heller inte att besluta om närmare angivna medel för att täcka sådana kostnader. I ett inledande skede är den enda möjligheten att noga följa utvecklingen för att sedan bedöma det årliga finansieringsbehovet sett över längre tid.

Förslaget ovan baseras i huvudsak på hanteringen av de bostäder som anskaffas genom att bygga med stöd av tidsbegränsade bygglov. Bostäder som anskaffas på annat sätt kan i tillämpliga delar hanteras på samma sätt.

En utgångspunkt för förslagen är förvaltningens bedömning att de som bygger kommer att begära att kommunen på något sätt garanterar uthyrningen. Ett lämpligt sätt är att kommunen blockhyr bostäderna. Detta görs av kommunstyrelseförvaltningen. Därefter hyrs bostäderna ut till socialförvaltningen, som fördelar bostäderna till de av staten anvisade personerna. Detta förfaringssätt är i princip detsamma som för andra bostäder som kommunen har blockhyrt för sociala ändamål.

För de bostäder som socialförvaltningen inte skall använda för nyanlända, är det lämpligt att samordna uthyrningen med Haninge Bostäder AB genom att dessa bostäder erbjuds sökande i bolagets bostadskö. Kommunstyrelseförvaltningen och bolagets ledning behöver tillsammans bestämma hur det praktiskt skall gå till.

7. Övrigt

I avvaktan på att bostäder blir klara enligt planen ovan, arbetar socialnämnden och kommunstyrelsen vidare för att på olika sätt lösa behoven.

Härutöver har kommunstyrelsens ordförande i en skrivelse till Haninge Bostäder AB aktualiserat en fråga om hur bolaget kan bidra till att kommunen klarar det statliga åläggandet om att anskaffa bostäder till nyanlända. Överläggningar kommer att upptas i syfte att bolagets regler om fördelning av ledigblivna lägenheter under en viss tid anpassas efter kommunens skyldigheter gentemot staten.

Motsvarande kontakter tas även med de större privata hyresvärdarna i syfte att träffa överenskommelser med var och en av dem.

Bengt Svenander

Dnr SN 2016/392

§ 169 Plan för anskaffning av bostäder till av staten anvisade nyanlända med uppehållstillstånd

Sammanfattning

Kommunstyrelseförvaltningen har tagit fram ett förslag till kommunfullmäktige på en plan på hur kommunen kan öka tillgången på bostäder till nyanlända under 2017 och framåt.

I planen presenteras de genomförda och de pågående åtgärderna. Kommunstyrelseförvaltningen har identifierat tio områden som bedöms vara lämpliga för att uppföra tillfälliga bostäder på tidsbegränsat bygglov.

Underlag för beslut

- Tjänsteskrivelse – Plan för anskaffning av bostäder till av staten anvisade nyanlända med uppehållstillstånd
- Kommunstyrelseförvaltningens skrivelse – Plan för anskaffning av bostäder till av staten anvisade nyanlända med uppehållstillstånd
- Bilaga med uppgifter över respektive lokalitet

Förslag till beslut

1. Socialnämnden godkänner den föreslagna planen för anskaffning av bostäder till av staten anvisade nyanlända med permanent uppehållstillstånd.
2. Socialnämnden hemställer till kommunfullmäktige att anta den föreslagna planen.
3. Socialnämnden överlämnar ärendet till kommunfullmäktige.
4. Paragrafen förklaras omedelbart justerad.

Överläggningar i socialnämnden

Alexandra Anstrell (M), Linus Björkman (M) och Lars Lindholm (M) deltar inte i beslutet.

Birgitta Sandell (KD) deltar inte i beslutet.

Kristina Hallberg (L) deltar inte i beslutet.

Magnus Malmberg (SD) yrkar avslag till förvaltningens förslag:
Petri Salonen (C) yrkar bifall till förvaltningens förslag.

Ordförande konstaterar att det finns två förslag till beslut:
Socialförvaltningens förslag och avslagsförslag från Magnus Malmberg (SD).

Ordförande ställer de båda förslagen mot varandra och finner att socialnämnden beslutar i enlighet med socialförvaltningens förslag.

Socialnämndens beslut

1. Socialnämnden godkänner den föreslagna planen för anskaffning av bostäder till av staten anvisade nyanlända med permanent uppehållstillstånd.
2. Socialnämnden hemställer till kommunfullmäktige att anta den föreslagna planen.
3. Socialnämnden överlämnar ärendet till kommunfullmäktige.
4. Paragrafen förklaras omedelbart justerad.

Reservationer

1. Eva Manners (SD) reserverar sig mot beslutet.

Expedieras: Akt

För verkställighet: Kommunfullmäktige

För kännedom: Avdelningschef Vuxen och handläggare

Plan för anskaffning av bostäder till av staten anvisade nyanlända med uppehållstillstånd

Sammanfattning

Kommunstyrelseförvaltningen har tagit fram ett förslag till kommunfullmäktige på en plan på hur kommunen kan öka tillgången på bostäder till nyanlända under 2017 och framåt.

I planen presenteras de genomförda och de pågående åtgärderna. Kommunstyrelseförvaltningen har identifierat tio områden som bedöms vara lämpliga för att uppföra tillfälliga bostäder på tidsbegränsat bygglov.

Underlag för beslut

- Tjänsteskrivelse – Plan för anskaffning av bostäder till av staten anvisade nyanlända med uppehållstillstånd
- Kommunstyrelseförvaltningens skrivelse – Plan för anskaffning av bostäder till av staten anvisade nyanlända med uppehållstillstånd
- Bilaga med uppgifter över respektive lokalitet

Förslag till beslut

1. Socialnämnden godkänner den föreslagna planen för anskaffning av bostäder till av staten anvisade nyanlända med permanent uppehållstillstånd.
2. Socialnämnden hemställer till kommunfullmäktige att anta den föreslagna planen.
3. Socialnämnden överlämnar ärendet till kommunfullmäktige.
4. Paragrafen förklaras omedelbart justerad.

Siw Lideståhl
Månsson
förvaltningschef

Ingrid
avdelningschef

Bakgrund

Kommunstyrelseförvaltningen har tagit fram förslag på en plan på hur kommunen kan öka tillgången på bostäder till nyanlända under 2017 och framåt.

De föreslagna åtgärderna är av betydande ekonomiskt värde. Därför ska planen antas av kommunfullmäktige.

Socialnämnden bereds möjlighet att lämna synpunkter på föreslagna planen.

Ärendets beredning

Ärendet har beretts inom kommunstyrelseförvaltningens lokalförsörjningsenhet och stadsbyggnadsförvaltningen. Samråd har skett med socialförvaltningen.

Förvaltningens synpunkter

Kommunen har hittills arbetat med anskaffningen av bostäder enligt den plan som socialnämnden har fastställt 2015-09-29, § 140:

- i första hand lägenheter till lägenhetspoolen genom friställande av lägenheter som kommunen hyr eller äger idag och som inte används till bostadsändamål, samt inhyrning av enskilda lägenheter i det befintliga beståndet av hyreshus.
- i andra hand lägenheter genom inhyrning av enskilda bostäder eller blockförhyrning av grupper av lägenheter i de hyreshus som uppförs genom nyproduktion.
- i tredje hand lägenheter genom inköp av bostadsrätter. Detta kan inte göras utan separat beslut om finansiering.
- i fjärde hand genom uppförande av tillfälliga byggnader på tidsbegränsat bygglov.

Första- och andrahandsåtgärderna är otillräckliga jämfört med de behov som finns. Tredjehandsalternativet har inte använts, bland annat eftersom det inte finns någon anslagen ekonomisk ram för ändamålet utan finansieringen av varje eventuellt köp måste behandlas för sig. Socialförvaltningen delar kommunstyrelseförvaltningens bedömning att

fjärdehandsalternativet med tillfälliga bostäder bör prioriteras upp för att kunna tillgodose behoven.

Kommunstyrelseförvaltningen har identifierat tio områden som bedöms vara lämpliga för att uppföra tillfälliga bostäder.

De tillfälliga bostäderna skulle byggas med stöd av tidsbegränsade bygglov för 10 år med möjlighet till förlängning med 5 år (max 15 år).

Socialförvaltningen bedömer att det är viktigt att för varje objekt bedöma behovet av upprustning av närmiljön för att öka trevnad och trivseln i området samt lekplatser för barn.

Socialförvaltningen föreslår socialnämnden att godkänna den föreslagna planen för anskaffning av bostäder till nyanlända samt att hemställa till kommunfullmäktige att anta planen.

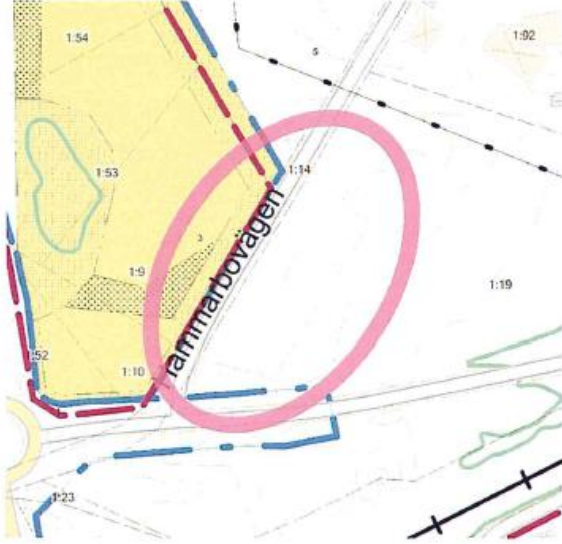
Expedieras: Akt

För verkställighet: Kommunfullmäktige

För kännedom: Avdelningschef Vuxen och handläggare

TUNGELSTA

HAMMARBOVÄGEN, Hammar 1:19



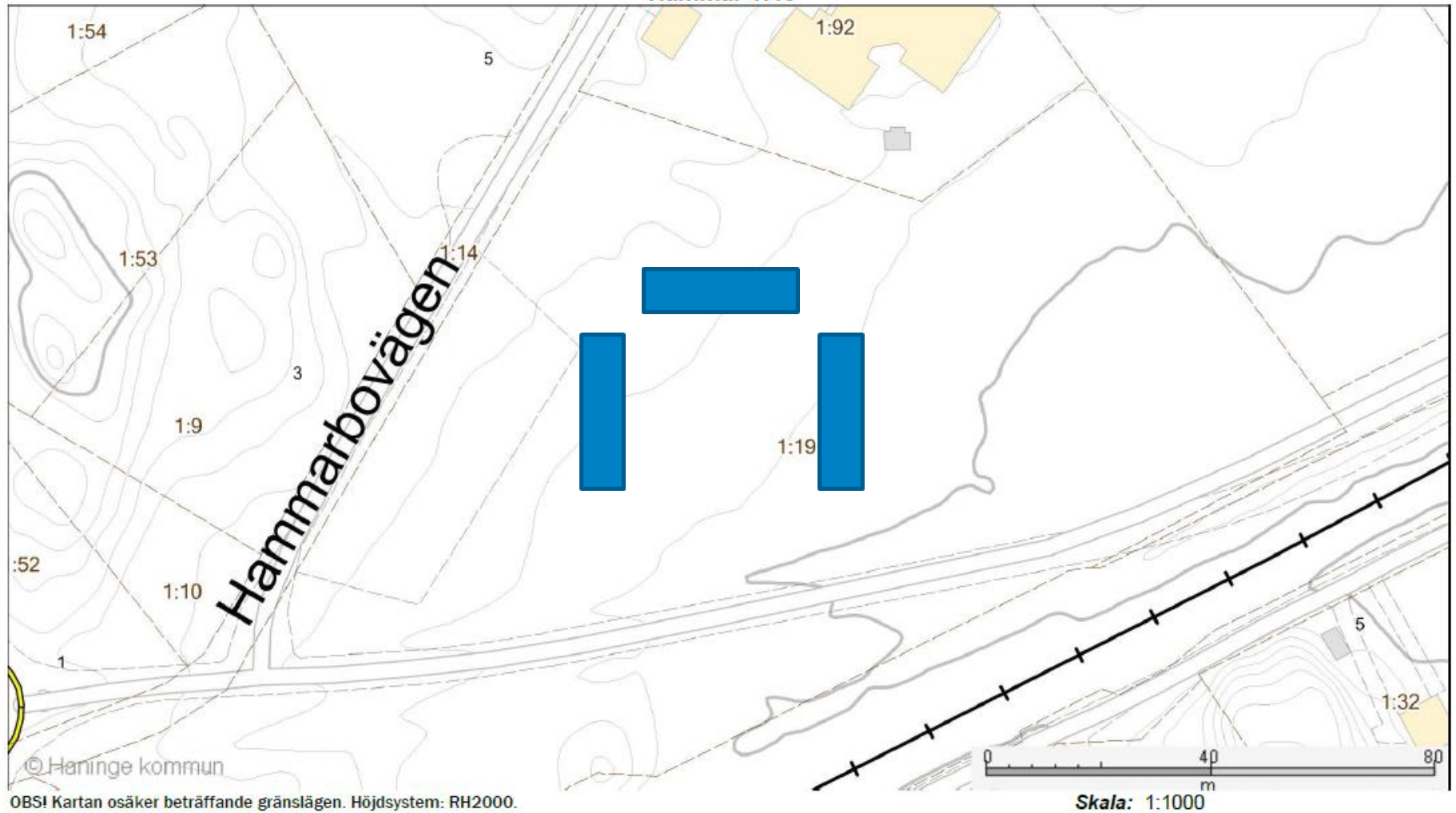
- Inte detaljplanelagt
- Idag är det en grusplan här

Storlek

- ca 2800 kvm



Hammar 1:19



Förslag på placering

3 x 8 enheter,

8,6 x 28 m,

2 plan

Totalt: 48 bostäder

BRANDBERGEN

KLOCKARLEDEN - LODJURETS GATA, Söderby 2:302



- Dp S57
- Fastställd 1972

Storlek

- ca 1400 kvm



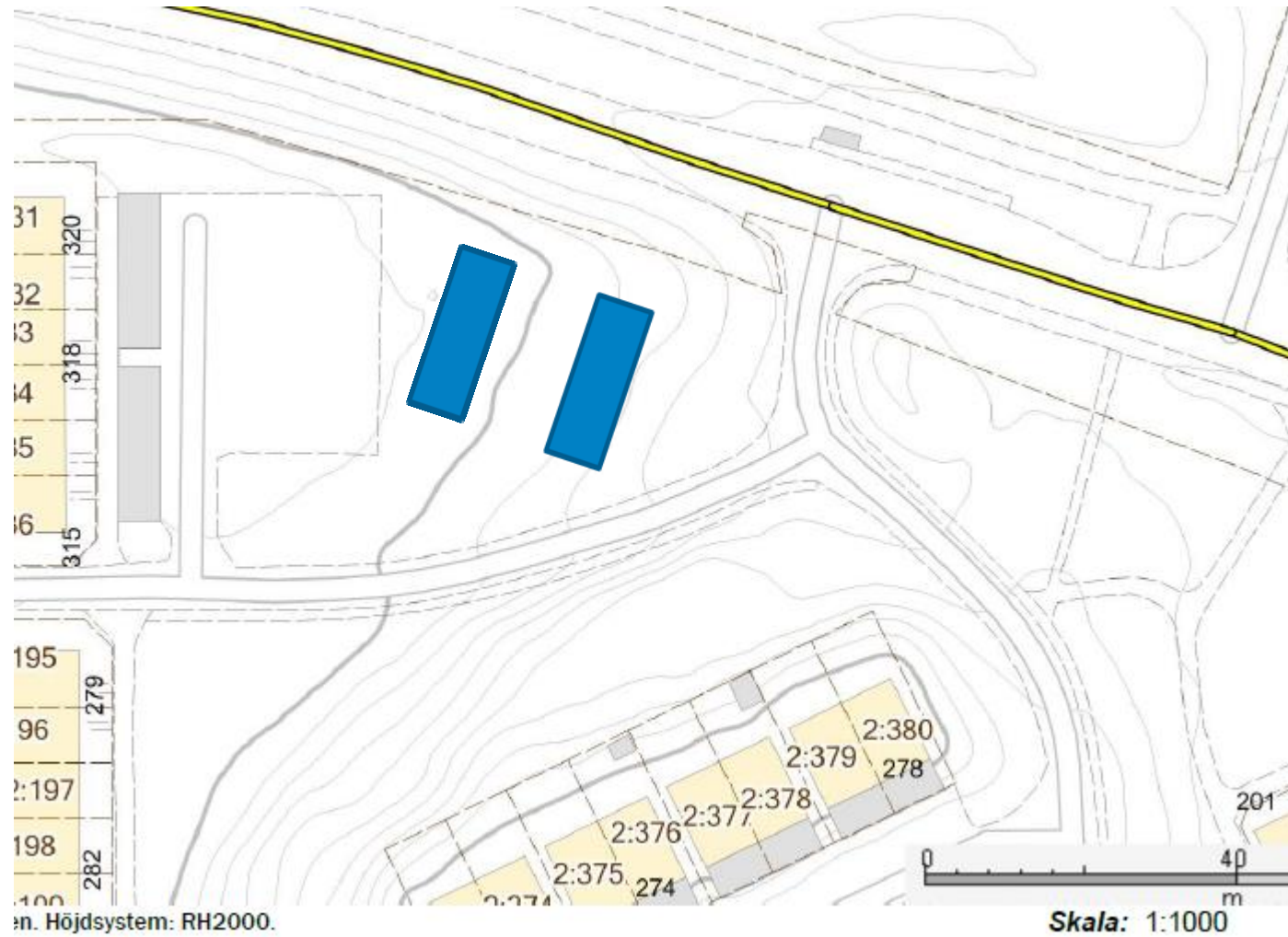
Förslag på placering

2 x 7 enheter,

8,6 x 24,5 m,

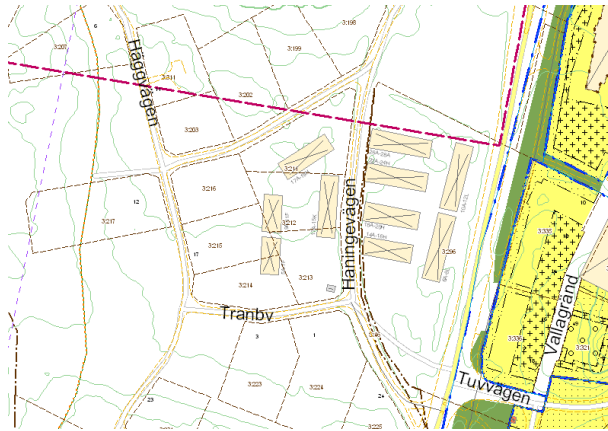
2 plan

Totalt: 28 bostäder



HANDEN

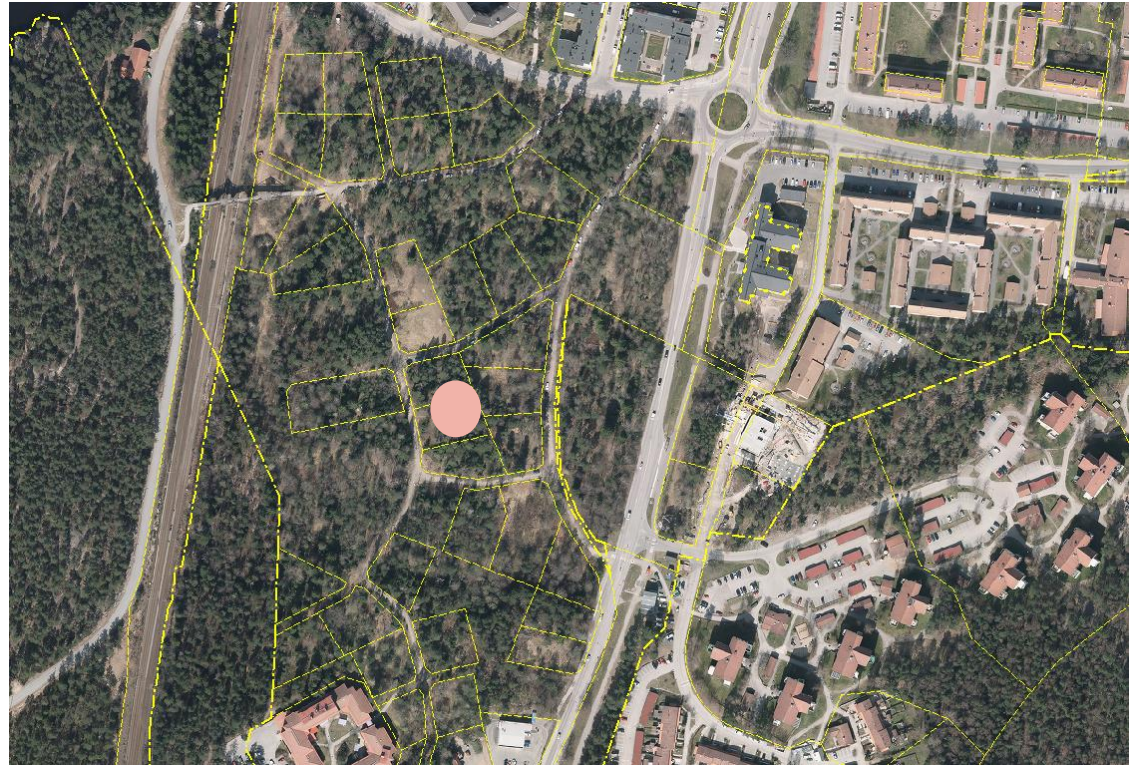
SÖDERBYMALM 3:216 mfl.



- Ej detaljplanelagt

Storlek

- ca 4 800 kvm



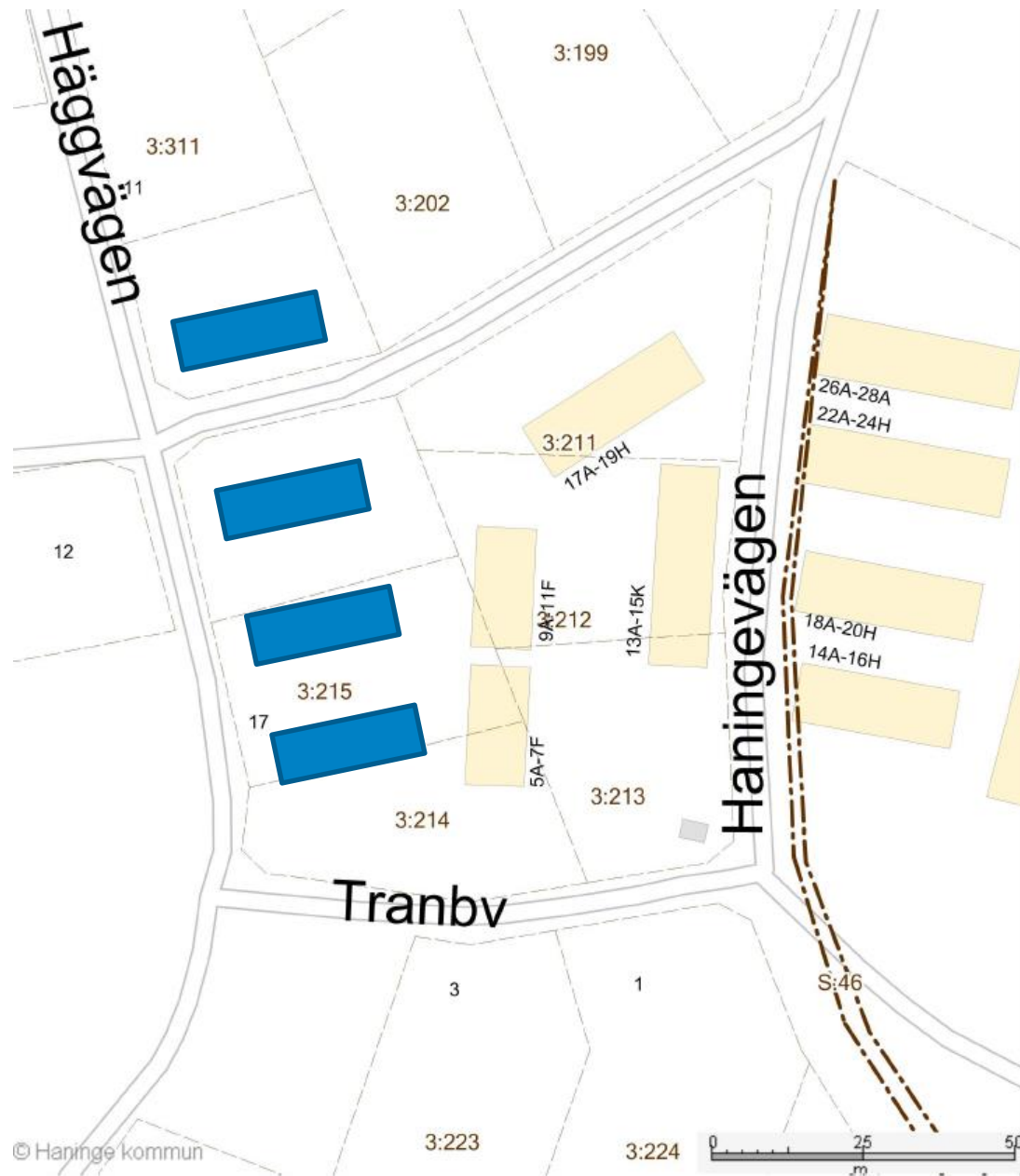
Förslag på placering

4 x 7 enheter,

8,6 x 24,5 m,

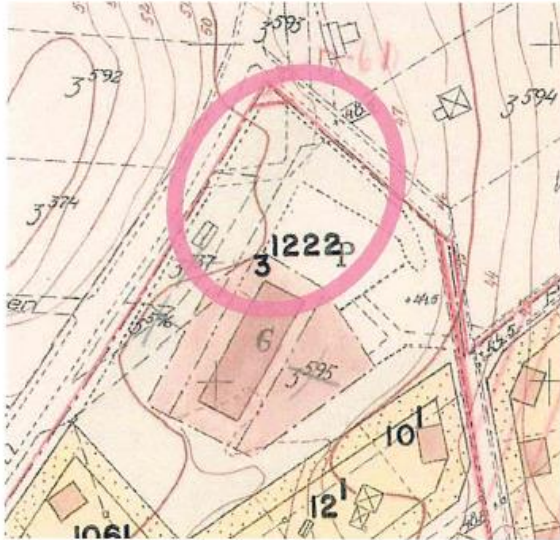
2 plan

Totalt: 56 bostäder



VENDELSÖMALM

VENDELSÖMALMSVÄGEN - LISEBERGSSVÄGEN, Vendelsö 3:1714, 3:1222



- Dp B105
- Fastställd 1958

Storlek

- ca 4000 kvm



Bild 1



Bild 2

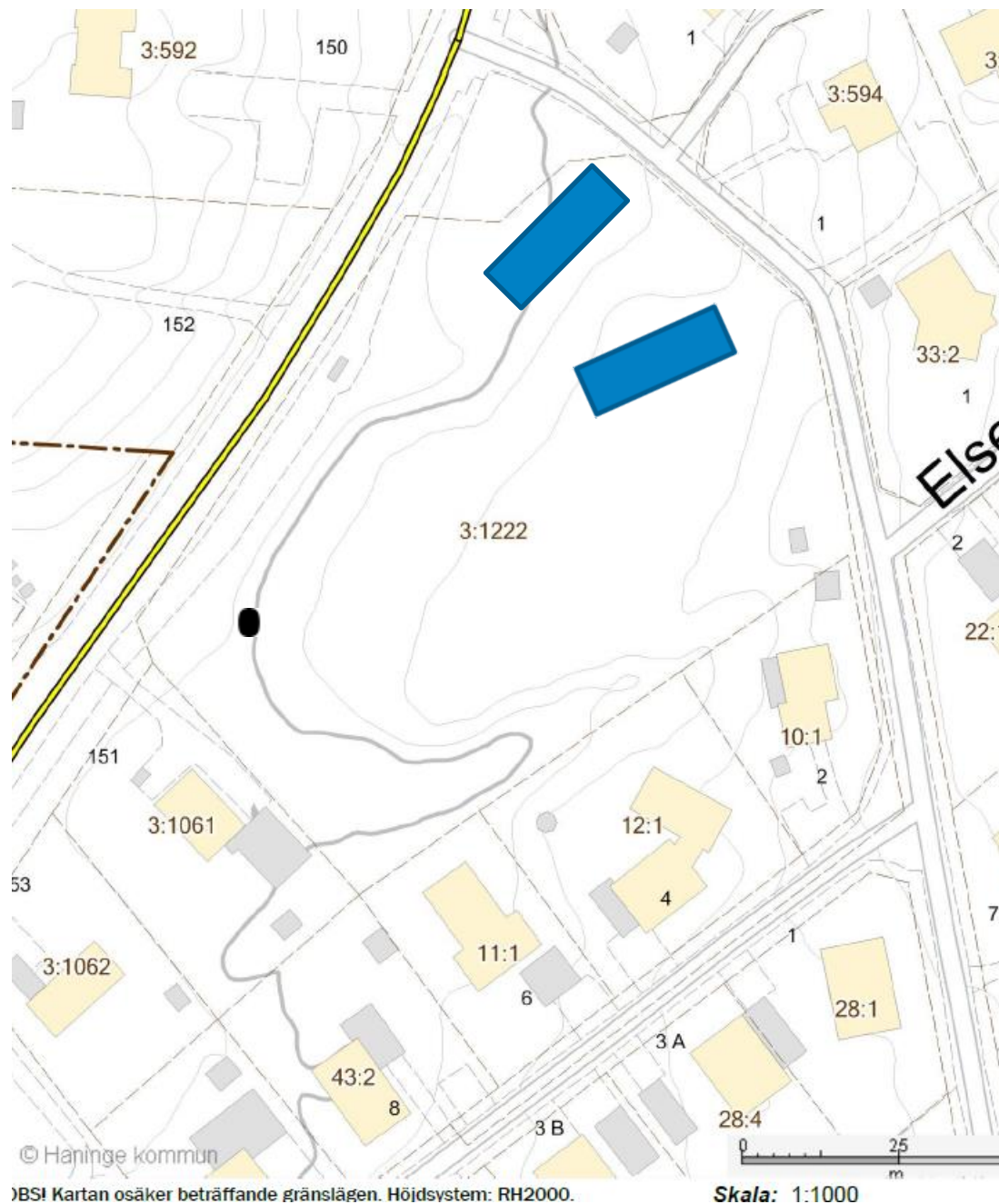
Förslag på placering

2 x 7 enheter,

8,6 x 24,5 m,

2 plan

Totalt: 28 bostäder



VÄSTERHANINGE

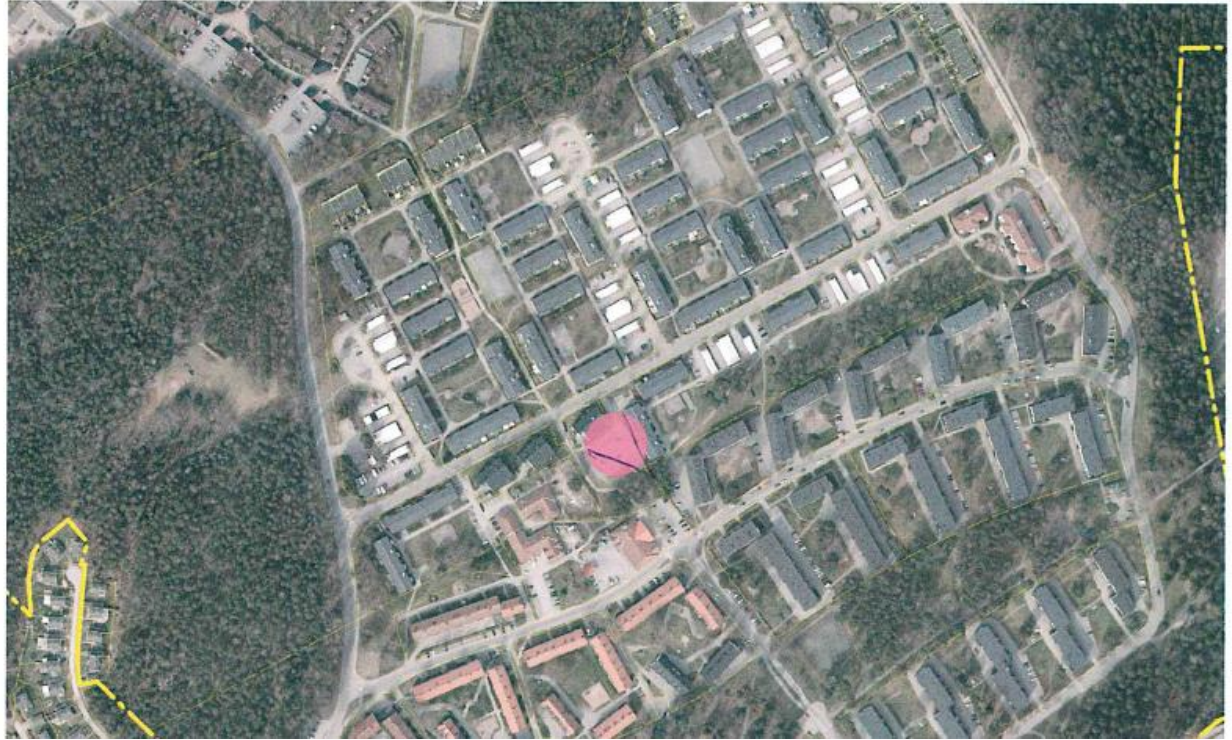
BJÖRNVÄGEN, Åby 1:49



- Dp S102
- Fastställd 1980

Storlek

- ca 1100 kvm



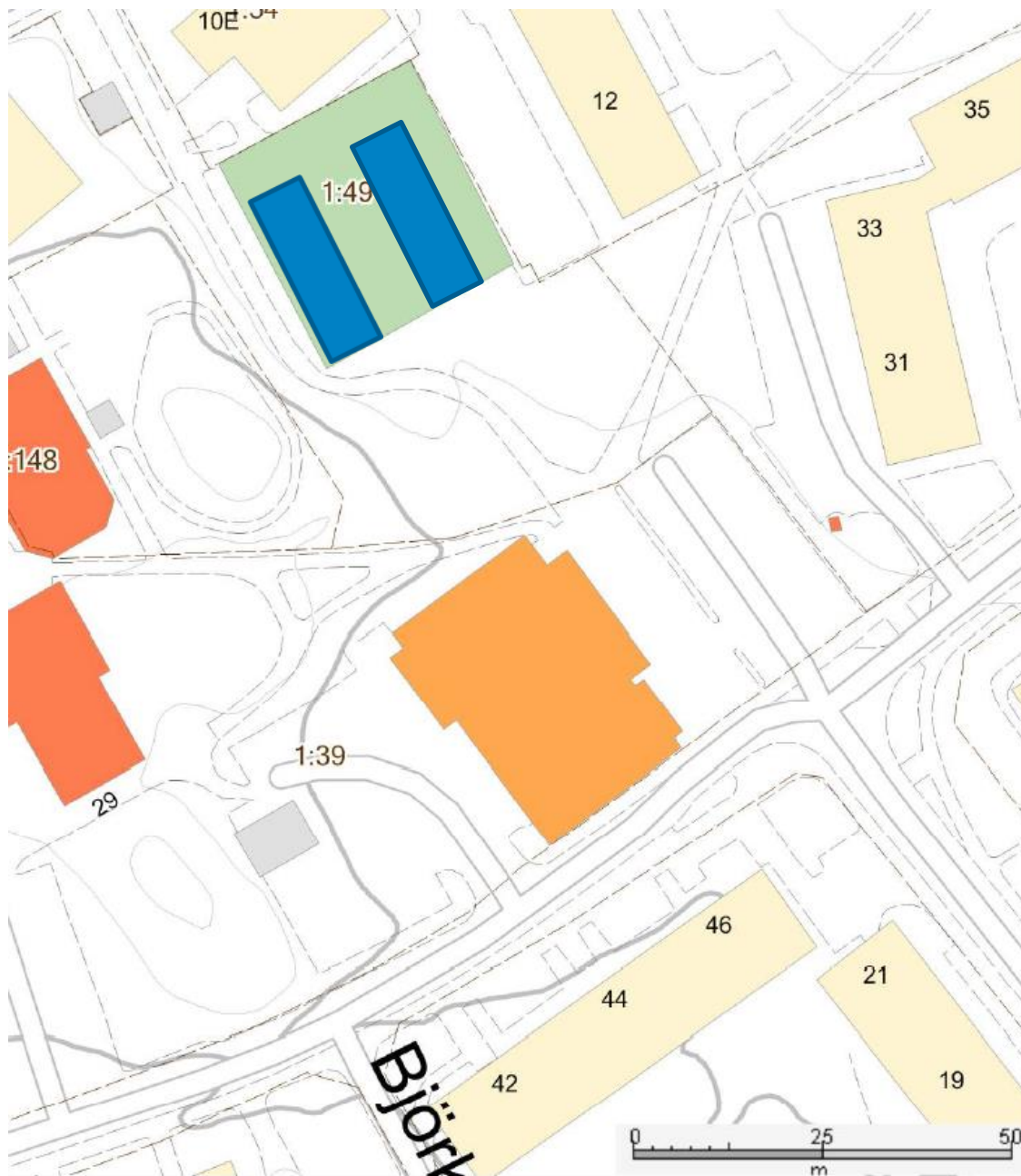
Förslag på placering

2 x 8 enheter,

8,6 x 28 m,

2 plan

Totalt: 32 bostäder



Vendelsö 3:1714 Norrbyv. -

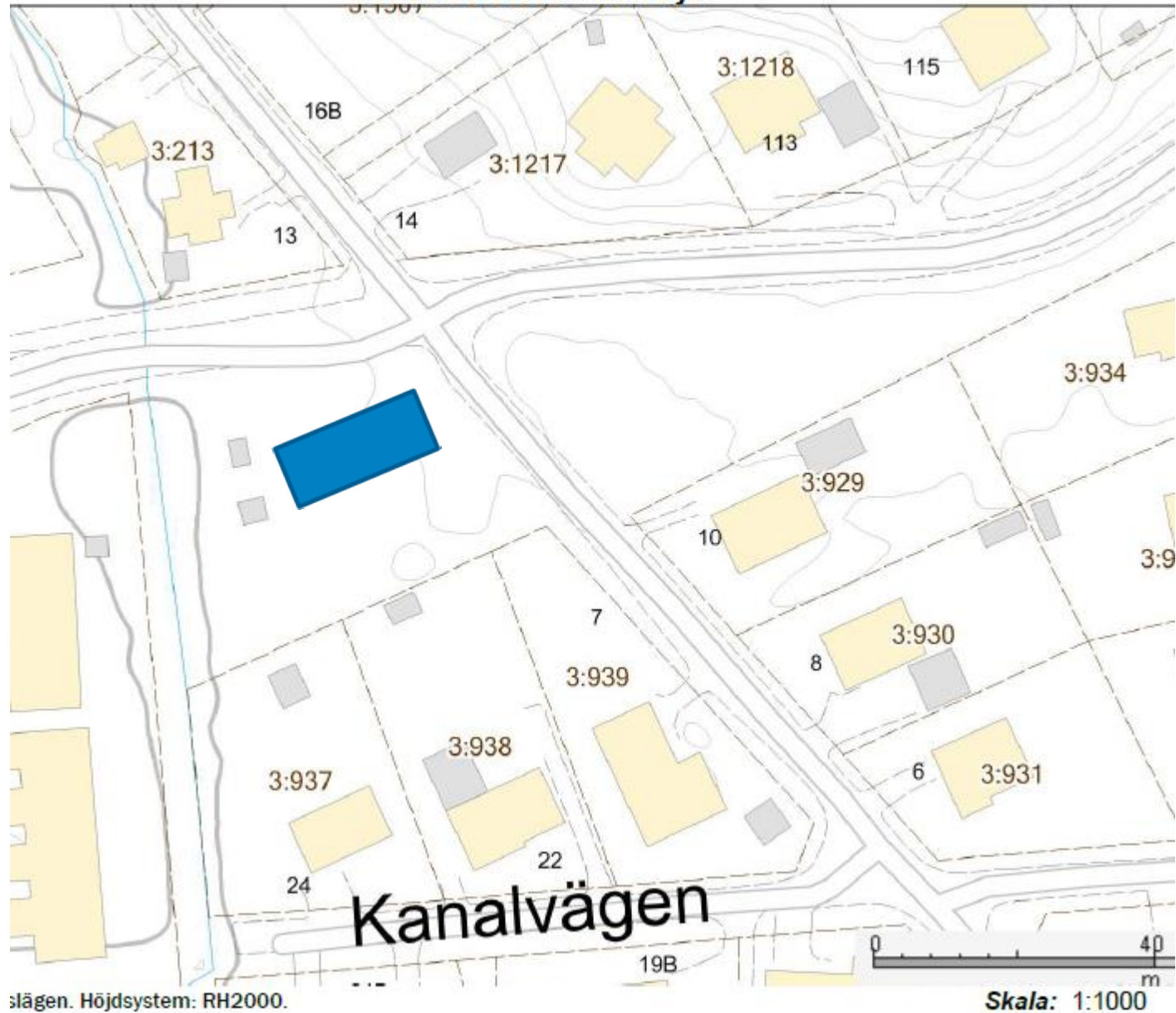
Förslag på placering

1 x 6 enheter,

8,6 x 21 m,

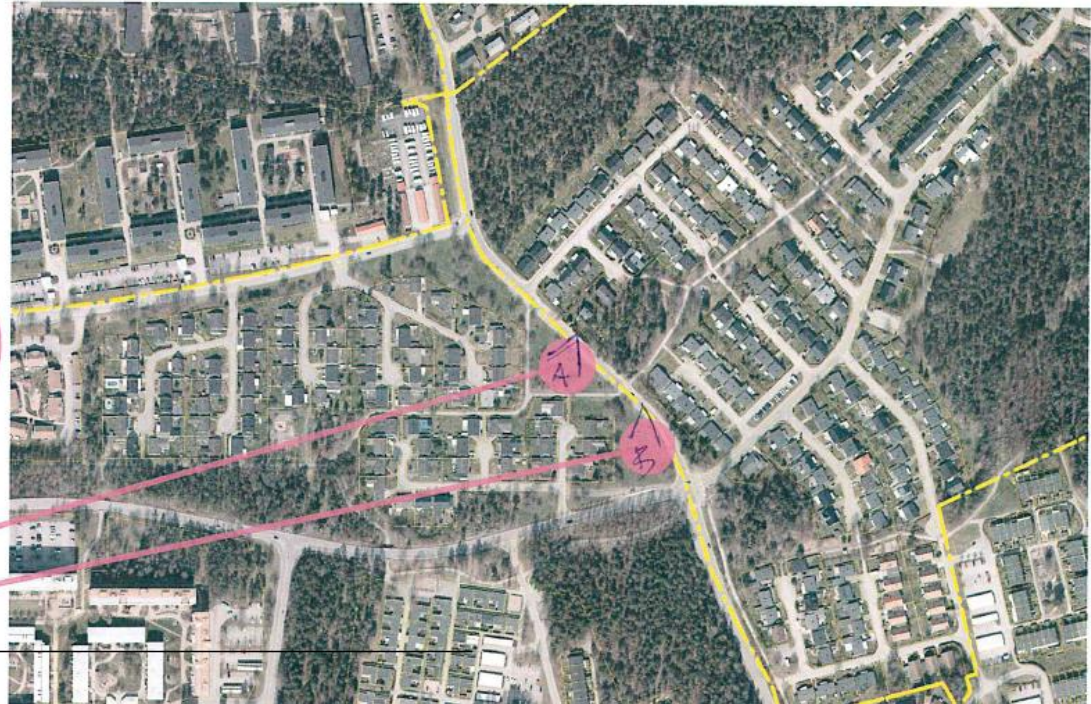
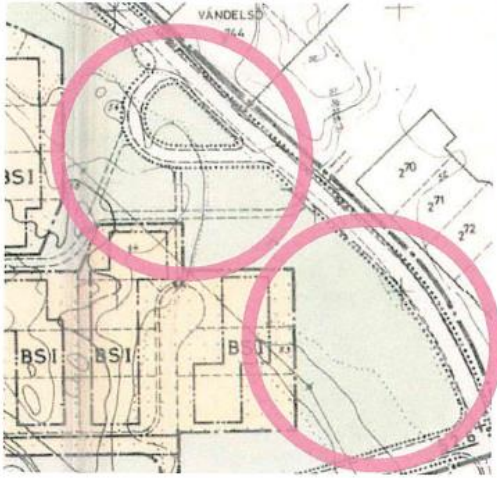
2 plan

Totalt: 12 bostäder



BRANDBERGEN

TYRESTAVÄGEN - BRANDBERGSLEDEN, Söderby 2:27



- Dp S86
- Fastställd 1977

Storlek

- ca 2200 kvm
- ca 1700 kvm



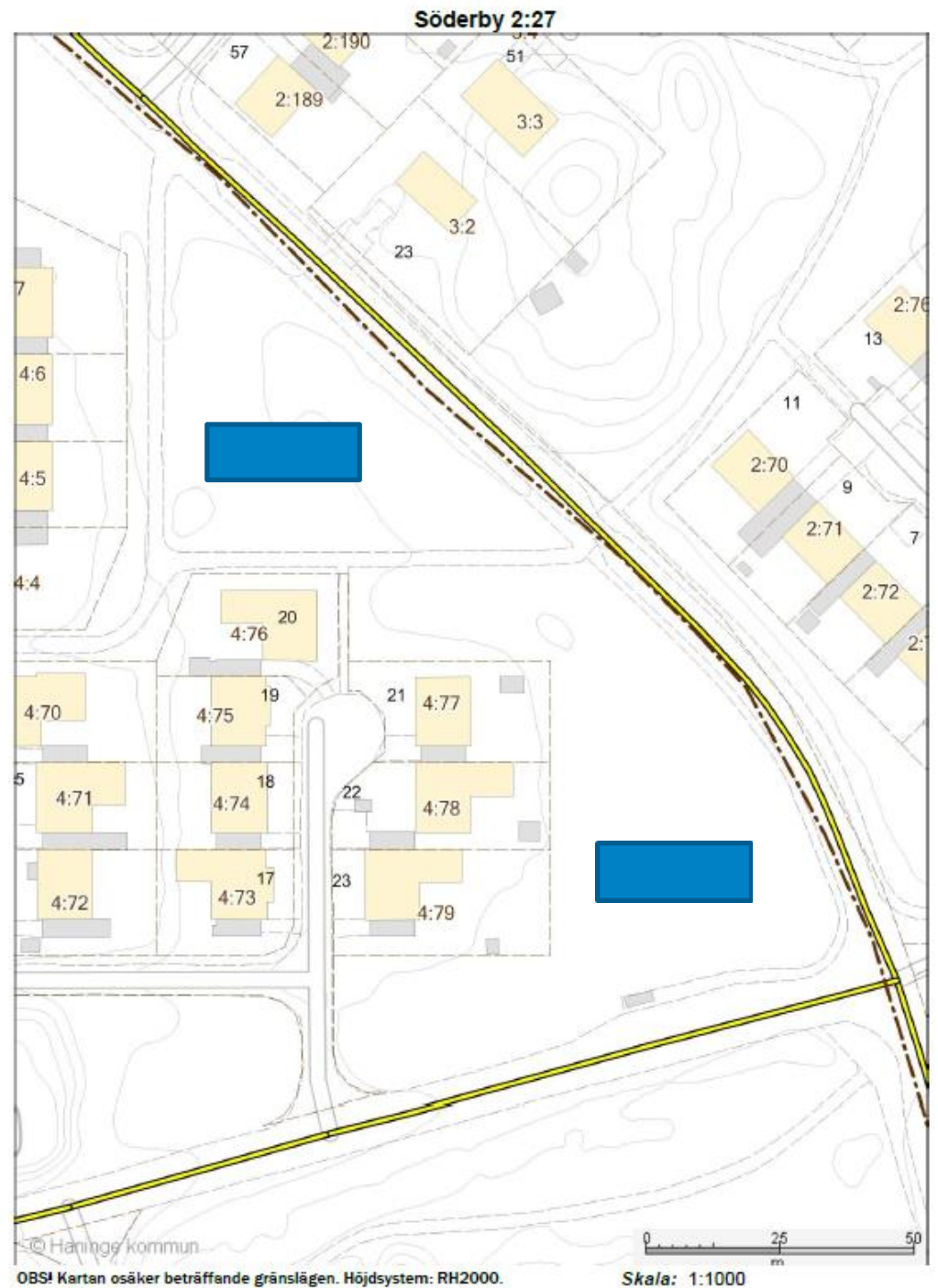
Förslag på placering

2 x 8 enheter,

8,6 x 28 m,

2 plan

Totalt: 32 bostäder



JORDBRO

BLOCKSTENSVÄGEN - LERSTENSVÄGEN, Kalvsvik 16:1



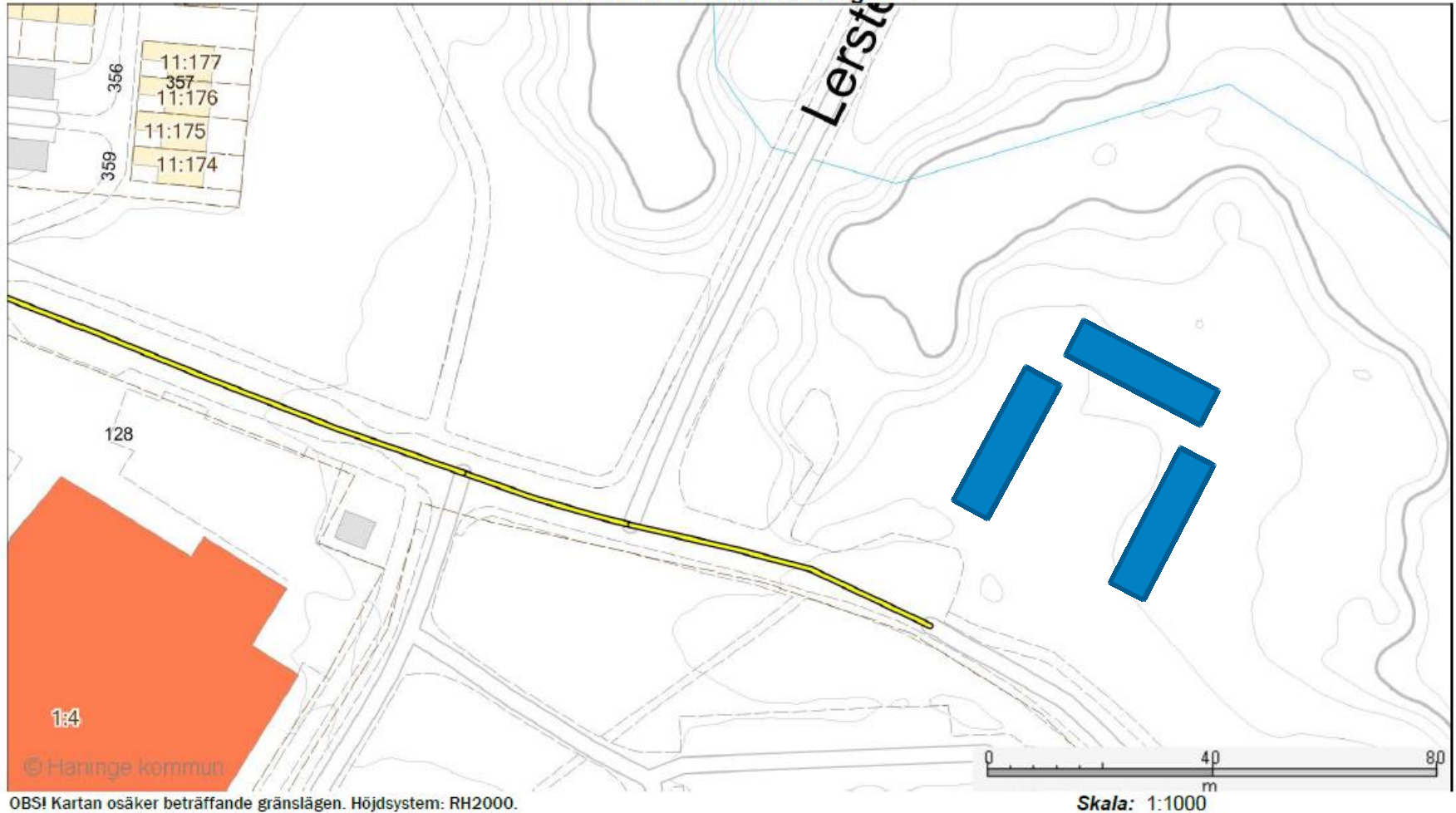
- Dp S99
- Fastställd 1979

Storlek

- ca 1900 kvm
- ca 2900 kvm



Kalvsvik 16:1 Blockstensvägen -



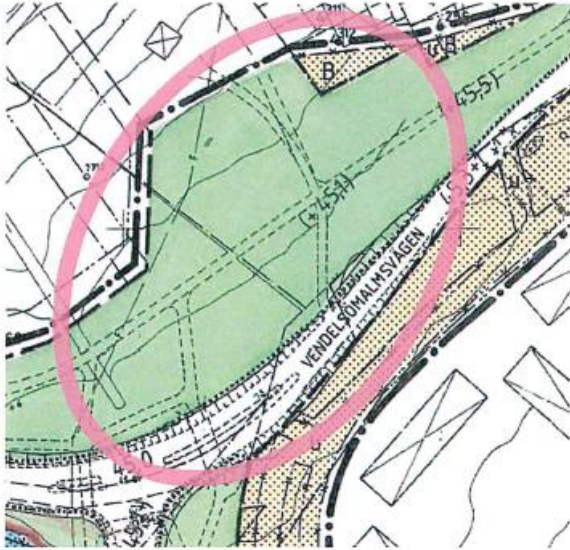
Förslag på placering

Plats B,
3 x 8 enheter,
8,6 x 28 m,
2 plan

Totalt: 48 bostäder

VENDELSÖMALM

VENDELSÖMALMSVÄGEN, Söderby 1:751



- Dp S111
- Fastställd 1982

Storlek

- ca 2000 kvm



Förslag på placering

2 x 5 enheter,

8,6 x 17,5 m,

2 plan

Totalt: 20 bostäder



JORDBRO

SÖDRA JORDBROVÄGEN, Kalvsvik 16:1



- Dp S43
- Fastställd 1969

Storlek

- ca 5700 kvm



Förslag på placering

4 x 8 enheter,

8,6 x 28 m,

2 plan

Totalt: 64 bostäder

En geoteknisk utredning
ska föregå ett bygglov.

