

Haninge  
kommun



## Kommunfullmäktiges protokoll

2015-09-07



Plats och tid Skärgårdssalen  
Måndag 2015-09-07, kl. 16.00–19.00

Beslutande Kenneth Forsberg, ordförande (S)  
Sahir Drammeh, 1:e vice ordförande (MP)  
Marietta de Pourbaix-Lundin, 2:e vice ordförande (M)  
Meeri Wasberg (S)  
Sepideh Erfani (S)  
Göran Svensson (S)  
Anders Nordlund (S)  
Maria Fägersten (S)  
Mikko Svensson (S)  
Annett Haaf (S)  
Göran Eriksson (S)  
Yosefin Janabi (S)  
Joakim Spångberg (S)  
Ann-Christine Erlandsson (S)  
Tomas Jensen (S)  
Margareta Bernhardsson (S)  
Christer Erlandsson (S)  
Jorge Galvéz (S)  
Martina Mossberg (M)  
Michael Fridebäck (M)  
Alexandra Anstrell (M)  
Sven Gustafsson (M)  
Sedat Dogru (M)  
Sara Sixten (M)  
Marin Tomic (M), § 173-184  
Joakim Goding (M)  
Kristoffer Eriksson (M)  
Pernilla Kjellin (M)  
Gilbert de Wendel (M)  
Birgitta Karlfeldt (M)  
Daniel Lassnäs (M)  
Mikael Kjellin (M)  
Henrik Svensson (SD), § 174-184  
Kennerth Valtersson (SD)  
Christian Lindefjärd (SD)  
Eva Manners (SD)  
Mehmet Coksürer (MP)

Johan Svensk (MP)  
Tobias Hammarberg (FP)  
Kristina Hallberg (FP)  
Jeanette Hellmark (FP)  
Pia Lublin (FP)  
Nafi Cilgin (V)  
Samuel Skånberg (V)  
Tove Ovsiannikov (V)  
Petri Salonen (C)  
Ulla-Britt Öhman (C)  
Joachim Krylborn (KD)  
Marie Litholm (KD)  
Mattias Bernhardsson (RS)  
Lina Rigney Thörnblom (RS)  
Anna Ragnar (-)  
Marianne Reinemar (-), § 174-184  
Ove Schramm (S), tjänstgörande ersättare för Åsa Westlund (S)  
Barbro Nordgren (S), tjänstgörande ersättare för Latifa Larbi (S)  
Esa Kalasniemi (S), tjänstgörande ersättare för Sait Drammeh (S)  
Kerstin Hedin (S), tjänstgörande ersättare för Linda Wilén (S)  
Mats Mattson (M), tjänstgörande ersättare för Marin Tomic (M), § 169-172  
Ali Reunanen (M), tjänstgörande ersättare för Natasha Ringblom (M)  
Ewa Wasiewics (M), tjänstgörande ersättare för Kjell Larsson (M)  
Yvonne Forsberg (SD), tjänstgörande ersättare för Dennis Askling (SD), § 172-184  
Bernt Strömberg (SD), tjänstgörande ersättare för Jenny Manners (SD)  
Eva Karlsson (SD), tjänstgörande ersättare för Henrik Svensson (SD), § 169-173  
Ahmet Ugan (MP), tjänstgörande ersättare för Marianne Reinemar (-), § 169-173

Ersättare  
Leif Larsson (S)  
Madeleine Palmgren (S)  
Gunnel Trelje (S)  
Maria Levin (S)  
Sadik Akan (M)  
Charlotte Schröder (M)  
Lars Lindholm (M)  
Lennart Törnberg (M)

Teodora Cioran (M)  
Birgitta Ahlgren (MP)  
Kjell Bjerrehorn (FP)  
Hans Rosén (V)  
Elisabet Sandberg (C)  
Suzanne Kickan Enman (KD)  
Berith Jansson (KD)

Justeringens plats och tid      Kansliet, 2015-09-16

Paragrafer                      169 - 184

Sekreterare                      \_\_\_\_\_  
   Rebecca Band

Ordförande                      \_\_\_\_\_  
   Kenneth Forsberg (S)

Justerare                      \_\_\_\_\_                      \_\_\_\_\_  
   Sahir Drammeh (MP)                      Marietta de Pourbaix-Lundin (M)

---

**ANSLAG/BEVIS**

Justeringen av kommunfullmäktiges protokoll tillkännages genom anslag. Datum då anslaget sätts upp och tas ned framgår nedan.

Beslutande organ	Kommunfullmäktige
Sammanträdesdatum	2015-09-07
Datum då anslaget sätts upp	2015-09-09 avseende § 177, 179 (omedelbar justering) 2015-09-17 avseende § 169-176, 178, 180-184
Datum då anslaget tas ned	2015-10-01 avseende § 177, 179 (omedelbar justering) 2015-10-09 avseende § 169-176, 178, 180-184
Förvaringsplats för protokollet	Kommunstyrelsens kansli
Underskrift	<hr/> Rebecca Band, sekreterare

---

---

## Innehållsförteckning

<b>Ärende</b>	<b>Sida</b>
§ 169 Kungörelse.....	8
§ 170 Justering .....	9
§ 171 Ledamöternas frågestund.....	10
§ 172 Motion från Henrik Svensson (SD) om patrullerande ordningsvakter i området kring Handenterminalen och Haninge centrum, bordlagt ärende.....	11
§ 173 Motion från Henrik Svensson (SD) om en bättre trafiklösning i Tungelsta centrum, bordlagt ärende.....	14
§ 174 Svar på interpellation från Marie Litholm (KD) om att underlätta för ungdomar att få bostad, bordlagt ärende.....	16
§ 175 Ansökan för förlängd och ökad borgen för Haninge Rackethall/Västerhaninge tennisklubb.....	17
§ 176 Motion från Henrik Svensson (SD) om utökad belysning i Västerhaninge centrum efter kl. 18.00 under vinterhalvåret .....	19
§ 177 Befrielse från uppdrag .....	21
§ 178 Val till vissa uppdrag, tidigare bordlagda .....	23
§ 179 Val till vissa uppdrag.....	24
§ 180 Framställan av interpellationer och frågor .....	28
§ 181 Anmälan av motioner.....	32
§ 182 Anmälan av medborgarförslag.....	35
§ 183 Svar på interpellation från Sara Sixten (M) om avvecklingen av avdelningar på förskolan Fasanen .....	43
§ 184 Meddelanden .....	44

Dnr KS 2015/369

## § 169 Kungörelse

Kungörelsen är anslagen på kommunens anslagstavla 2015-08-27 och införd i ortstidningen Mitt i Haninge enligt kommunfullmäktiges beslut.

Förslag till beslut

1. Sammanträdet är kungjort i laga ordning.

Kommunfullmäktiges beslut

1. Sammanträdet är kungjort i laga ordning.
-



Dnr KS 2015/370

## § 170 Justering

Förslag till beslut

1. Kommunfullmäktiges 1:e vice ordförande Sahir Drammeh (MP) och 2:e vice ordförande Marietta de Pourbaix-Lundin (M) utses att jämte kommunfullmäktiges ordförande justera kommunfullmäktiges protokoll onsdag 2015-09-16.

Kommunfullmäktiges beslut

1. Kommunfullmäktiges 1:e vice ordförande Sahir Drammeh (MP) och 2:e vice ordförande Marietta de Pourbaix-Lundin (M) utses att jämte kommunfullmäktiges ordförande justera kommunfullmäktiges protokoll onsdag 2015-09-16.
-

Dnr KS 2015/371

## § 171 Ledamöternas frågestund

- Martina Mossberg (M) frågar kommunstyrelsens ordförande Meeri Wasberg (S) om bostadsbyggande i kommunen.
- Tobias Hammarberg (FP) frågar grund- och förskolenämndens ordförande Maria Fägersten (S) om Brandbergsskolan.
- Kennerth Valtersson (SD) frågar kultur- och fritidsnämndens ordförande Mehmet Coksürer (MP) om öppettider särskilt för kvinnor i Torvalla simhall.
- Joachim Krylborn (KD) frågar kommunstyrelsens ordförande Meeri Wasberg (S) om Ungdomens hus.
- Mattias Bernhardsson (RS) frågar socialnämndens ordförande Petri Salonen (C) om bostäder för nyanlända.
- Michael Fridebäck (M) frågar gymnasie- och vuxenutbildningsnämndens ordförande Anders Nordlund (S) om Haninges idrottsakademier.
- Pia Lublin (FP) frågar socialnämndens ordförande Petri Salonen (C) om Jordbrogården.
- Lina Rigney Thörnblom (RS) frågar socialnämndens ordförande Petri Salonen (C) om åtgärder för bostadslösa barnfamiljer.
- Alexandra Anstrell (M) frågar kultur- och fritidsnämndens ordförande Mehmet Coksürer (MP) om Skutans gård.
- Sven Gustafsson (M) frågar stadsbyggnadsnämndens ordförande Göran Svensson (S) om arbetet på bygglovsavdelningen.
- Sara Sixten (M) frågar grund- och förskolenämndens ordförande Maria Fägersten (S) om ensamkommande flyktingbarn.

Dnr KS 2015/26

§ 172 Motion från Henrik Svensson (SD) om  
patrullerande ordningsvakter i området kring  
Handenterminalen och Haninge centrum,  
bordlagt ärende

**Ärende till kommunfullmäktige**

Sammanfattning

*Ärendet bordlades vid kommunfullmäktiges sammanträde 2015-06-08.*

I en motion från Henrik Svensson (SD) föreslås att kommunen ska se till att två patrullerande ordningsvakter rör sig i området kring Handenterminalen och Haninge centrum från fredag kl. 21.00 till lördag kl. 05.00 och under samma tid lördag kväll till söndag morgon för att öka tryggheten för kommuninvånarna och andra människor som vistas i detta område.

Haninge kommun har genomfört trygghetsmätningar 2011 och 2014. Resultaten visar att invånarna upplever en ökad trygghet. Mätningen, på en skala mellan 0 – 6 där så låga värden som möjligt är bra, från 2011 visade på ett kommungemensamt index på 2,41 vilket sänktes kraftigt 2014 till 2,06. Går vi närmare in på resultaten i Handen ser vi även där att tryggheten ökar, från index 2,97 2011 till 2,38 2014.

Polisens statistik 2010 – 2014 i nämnda områden över de brottskategorier som framgår av motionen visar inte på en kraftig ökning, snarare mer en jämn nivå till något lägre där brotten skiftar i antal över tid.

I alla kommundelar där Handenterminalen och Haninge centrum är en del av dessa sker utöver polisens arbete trygghetsskapande åtgärder genom följande aktörer:

SL har ronderande ordningsvakter i sina anläggningar (tågstationer och kring busstrafiken). SL har även en trygghetscentral som vakar över tryggheten och säkerheten i realtid med hjälp av kameror. Centrumägarna och krogarna har ordningsvakter för tryggheten kring kunder, butiker och gäster i respektive närområde under sina

verksamhetstider.

Haninge kommun använder sig av ett bevakningsbolag som har både uppsökande och ronderande väktararbete avtalat. Arbetet innefattar tillsyner och insatser styrt av bl a skadegörelse, rörelsemönster hos ungdomar och andra grupperingar. Socialförvaltningens uppsökarteam rör sig runt om i kommunen där ungdomar befinner sig.

Underlag för beslut

Polisens statistik 2010 – 2014, daterad 2015-04-23

Trygghetsmätning 2014, daterad 2014-11-19

Överläggningar i kommunstyrelsen

Kennerth Valtersson (SD) yrkar bifall till motionen.

Ordföranden finner att det finns två förslag till beslut. Ordföranden ställer de båda förslagen mot varandra och finner att kommunstyrelsen beslutar i enlighet med kommunalrådsberedningens förslag.

Kommunstyrelsens förslag till kommunfullmäktige

Kommunfullmäktige beslutar

1. Motionen avslås.

Kennerth Valtersson (SD) reserverar sig mot beslutet.

Överläggningar i kommunfullmäktige

Kennerth Valtersson (SD) yrkar bifall till motionen.

Petri Salonen (C) yrkar bifall till kommunstyrelsens förslag att motionen ska avslås.

Ordföranden ställer kommunstyrelsens förslag att motionen avslås mot förslaget att bifalla motionen och finner att fullmäktige beslutar i enlighet med kommunstyrelsens förslag.

Kommunfullmäktiges beslut

1. Motionen avslås.

#### Reservationer

Bernt Strömberg, Eva Karlsson, Kennerth Valtersson, Christian Lindefjärd, Eva Manners och Yvonne Forsberg – samtliga (SD) – reserverar sig mot beslutet.

---

Expedieras: Akt

Dnr KS 2015/31

§ 173 Motion från Henrik Svensson (SD) om en  
bättre trafiklösning i Tungelsta centrum,  
bordlagt ärende

**Ärende till kommunfullmäktige**

Sammanfattning

*Ärendet bordlades vid kommunfullmäktiges sammanträde 2015-06-08.*

Motionären vill att kommunen ska utreda trafiksäkerhetssituationen i Tungelsta centrum, för att se om det är den bästa lösningen att bygga ett övergångsställe vid Allévägen 7B från Coop till Sassagrillen eller att någon annan trafiklösning kan göras för att öka tryggheten för kommuninvånarna och besökare.

Motionen har remitterats till stadsbyggnadsnämnden, som har ställt sig bakom stadsbyggnadsförvaltningen synpunkter i ärendet. Stadsbyggnadsförvaltningen har påtalat att Allévägen kommer inom ramen för projektet utbyggnad av dubbelspår mellan Tungelsta och Hemfosa påbörjas en ombyggnad inom en snar framtid. Bland de åtgärder som är på gång för Allévägen är utbyggnad av en mindre bussterminal, infartsparkering, gång- och cykelbana utmed västra sidan, breddning av körbana på delsträcka. I samband med projektering för detta har förvaltningen föreslagit att ett övergångsställe ska anläggas på Allévägen direkt norr om korsningen med Södertäljevägen. Ett antal önskemål om övergångsställe på denna plats har framfört till förvaltningen under senare år. Ytterligare övergångsställe planeras norr om korsningen med Rosvägen i samband med ombyggnadsåtgärderna på Allévägen.

Stadsbyggnadsförvaltningen finner inget skäl i nuläget genomföra en utredning om trafiksäkerhetssituationen i Tungelsta centrum med tanke på de stora förändringar som är på gång vad gäller Allévägen och stationsområdet.

Vad gäller motionens förslag om att anlägga ett övergångsställe på Allévägen mellan Coop och Sassagrillen/bilparkeringen anser förvaltningen att det inte ska realiseras. Övergångsställen ska

tillkomma med stor restriktivitet och endast bli aktuellt vid platser med påtagliga gåendeströmmar, vilket inte är förhållandet vid denna plats.

Underlag för beslut

- Motion från Henrik Svensson (SD) om en bättre trafiklösning i Tungelsta, 2015-01-25
- Stadsbyggnadsnämndens beslut 2015-04-22

Överläggningar i kommunstyrelsen

Kennerth Valtersson (SD) yrkar bifall till motionen.

Ordföranden finner att det finns två förslag till beslut. Ordföranden ställer de båda förslagen mot varandra och finner att kommunstyrelsen beslutar i enlighet med kommunalrådsberedningens förslag.

Kommunstyrelsens förslag till kommunfullmäktige

Kommunfullmäktige beslutar

1. Motionen avslås.

Överläggningar i kommunfullmäktige

Kennerth Valtersson (SD) yrkar bifall till motionen.

Göran Svensson (S) yrkar bifall till kommunstyrelsens förslag att motionen ska avslås.

Ordföranden ställer kommunstyrelsens förslag att motionen avslås mot förslaget att bifalla motionen och finner att fullmäktige beslutar i enlighet med kommunstyrelsens förslag.

Kommunfullmäktiges beslut

1. Motionen avslås.

Expedieras: Akt

För kännedom: Stadsbyggnadsnämnden

Dnr KS 2015/221

§ 174 Svar på interpellation från Marie Litholm (KD)  
om att underlätta för ungdomar att få bostad,  
bordlagt ärende

*Ärendet bordlades vid kommunfullmäktiges sammanträde 2015-06-08.*

Kommunstyrelsens ordförande Meeri Wasberg (S) lämnar svar.

Förslag till beslut

1. Interpellationen är besvarad.

Kommunfullmäktiges beslut

1. Interpellationen är besvarad.

\_\_\_\_\_  
Expedieras: Akt



Dnr KS 2015/241

## § 175 Ansökan för förlängd och ökad borgen för Haninge Rackethall/Västerhaninge tennisklubb

### Ärende till kommunfullmäktige

#### Sammanfattning

Västerhaninge Tennisklubb har lämnat in en ansökan om förlängning av nuvarande kommunala borgen samt en höjning av borgensbeloppet till 2,5 mnkr, vilket är en höjning med 750 tkr. Nuvarande lån är 1 750 tkr. Västerhaninge tennisklubb har planer på att genomföra renoveringar av armaturer och tak på Haninge rackethall.

Kultur- och fritidsnämnden har haft ärendet på remiss och beslutade 2015-06-17, § 34, föreslå kommunfullmäktige att godkänna ansökan från Västerhaninge tennisklubb.

#### Förvaltningens synpunkter

I underlaget till kultur- och fritidsnämnden har kommunstyrelseförvaltningen och kultur- och fritidsförvaltningen skrivit fram ett gemensamt underlag för beslutet. Kultur- och fritidsförvaltningen ställer sig positiv till föreningens verksamhet och kommunstyrelseförvaltningen, som har granskat föreningens ekonomi, gör bedömningen att föreningen uppfyller de ekonomiska kraven. Föreningen har de två senaste åren haft ett positivt resultat 108 tkr respektive 128 tkr, vilket har stärkt föreningens ekonomi. Kommunstyrelseförvaltningen har därför inget att erinra mot kultur- och fritidsnämndens förslag att godkänna ansökan om borgen.

Beträffande borgensavgift föreslår kommunstyrelseförvaltningen att engångsavgiften på 1 procent endast tas ut på den utökade delen av borgen samt om föreningen inte lämnar en säkerhet för lånet skall en årlig borgensavgift på 0,25 procent tas ut av det kvarstående skuldbeloppet vid utgången av avgiftsåret.

#### Underlag för beslut

Protokoll kultur- och fritidsnämnden 2015-06-17 § 34.

Tjänsteutlåtande daterat 2015-06-08 ”Ansökan från Västerhaninge Tennisklubb om förlängning och utökad kommunal borgen”.

Ansökan från Västerhaninge tennisklubb daterad 2015-05-12.

#### Kommunstyrelsens förslag till kommunfullmäktige

##### Kommunfullmäktige beslutar

1. Haninge kommun ingår borgen såsom för egen skuld för Västerhaninge Tennisklubbs låneförpliktelser upp till ett totalt högsta lånebelopp om 2,5 mnkr.
2. Haninge kommuns borgensåtagande tidsbegränsas till 2025-12-31.
3. En engångsavgift på 1 procent tas ut på den utökade delen (750 000 kr) av borgensbeloppet.
4. Borgensavgift skall årligen utgå på utestående belopp i enlighet med vid för var tid gällande beslut om borgensavgifter i Haninge kommun, för närvarande 0,25 procent per år.

##### Kommunfullmäktiges beslut

1. Haninge kommun ingår borgen såsom för egen skuld för Västerhaninge Tennisklubbs låneförpliktelser upp till ett totalt högsta lånebelopp om 2,5 mnkr.
2. Haninge kommuns borgensåtagande tidsbegränsas till 2025-12-31.
3. En engångsavgift på 1 procent tas ut på den utökade delen (750 000 kr) av borgensbeloppet.
4. Borgensavgift skall årligen utgå på utestående belopp i enlighet med vid för var tid gällande beslut om borgensavgifter i Haninge kommun, för närvarande 0,25 procent per år.

Expedieras: Akt

För verkställighet: Ekonomiavdelningen

För kännedom: Västerhaninge Tennisklubb, kultur- och fritidsnämnden

Justerare

Utdragsbestyrkande

Dnr KS 2015/27

§ 176 Motion från Henrik Svensson (SD) om utökad  
belysning i Västerhaninge centrum efter kl.  
18.00 under vinterhalvåret

**Ärende till kommunfullmäktige**

**Sammanfattning**

Henrik Svensson (SD) föreslår i en motion att kommunen ska se till att det blir en bättre och utökad belysning i Västerhaninge centrum, efter klockan 18.00 under vinterhalvåret (oktober-mars) för att öka tryggheten för kommuninvånarna som vistas i detta område.

**Förvaltningens synpunkter**

Motionen har remitterats till stadsbyggnadsnämnden. Nämnden har 2015-04-22, § 57, svarat att stadsbyggnadsförvaltningens utbyte av belysningsarmaturer i Västerhaninge centrum bedöms uppfylla motionärens önskemål om en förbättrad belysning.

Kommunstyrelseförvaltningen konstaterar härutöver att kommunens gatubelysning i Västerhaninge centrum följer en tidsmässigt styrd belysning som tänds och släcks beroende på hur mörkt det är ute. Mot ovanstående bakgrund anser förvaltningen att motionen inte ska föranleda någon åtgärd.

**Underlag för beslut**

Motionen.

Stadsbyggnadsnämndens remissvar 2015-04-22, § 57.

**Överläggningar i kommunstyrelsen**

Kennerth Valtersson (SD) yrkar på bifall till motionen.

Ordföranden finner att det finns två förslag till beslut. Ordföranden ställer de båda förslagen mot varandra och finner att kommunstyrelsen beslutar i enlighet med kommunalrådsberedningens förslag.

Kommunstyrelsens förslag till kommunfullmäktige

Kommunfullmäktige beslutar

- 
1. Motionen anses m h t stadsbyggnadsnämndens remissvar och kommunstyrelseförvaltningens synpunkter besvarad.

#### Överläggningar i kommunfullmäktige

Göran Svensson (S) yrkar bifall till kommunstyrelsens förslag att motionen ska anses besvarad.

Ordföranden konstaterar att det enbart finns ett förslag till beslut - kommunstyrelsens - och finner att fullmäktige beslutar i enlighet med förslaget.

#### Kommunfullmäktiges beslut

1. Motionen anses m h t stadsbyggnadsnämndens remissvar och kommunstyrelseförvaltningens synpunkter besvarad.

---

Expedieras: Akt

För kännedom: Stadsbyggnadsnämnden

Dnr KS 2015/372

## § 177 Befrielse från uppdrag

Följande avsägelser har inkommit till kansliet:

Marianne Reinemar (-), ledamot och 1:e vice ordförande i gymnasie- och vuxenutbildningsnämnden samt deltidsengagerad förtroendevald med tjänstgöringsgrad 20 %

Stig Sandahl (FP), ledamot i MR-beredningen

Natasha Ringblom (M), ledamot i kommunfullmäktige samt ledamot i gymnasie- och vuxenutbildningsnämnden

Förslag till beslut

1. Ovanstående befrias från sina uppdrag.
2. Kommunfullmäktige hemställer hos Länsstyrelsen om ny sammanräkning efter Natasha Ringblom (M).
3. Paragrafen förklaras omedelbart justerad.

Kommunfullmäktiges beslut

1. Ovanstående befrias från sina uppdrag.
2. Kommunfullmäktige hemställer hos Länsstyrelsen om ny sammanräkning efter Natasha Ringblom (M).
3. Paragrafen förklaras omedelbart justerad.

---

Expedieras:

Akt

För verkställighet:

Länsstyrelsen i Stockholms län

Personalavdelningen (löneenheten och Maine Söderlund)

Kansliet KSF (förtroendemannaregistret)

För kännedom:

De entledigade  
Berörda gruppledare  
Berörda organ

Dnr KS 2015/373

## § 178 Val till vissa uppdrag, tidigare bordlagda

Valberedningens förslag

God man enligt fastighetsbildningslagen\*\* för ( ) t o m 2018-12-31

Bordläggning ( )

*\*\*Den förtroendevalde behöver ha kunskap i jordbruks- och skogsbruksfrågor.*

Ersättare i valberedningen efter Anne-Catrin Eneroth (V) t o m 2018-10-14.

Bordläggning (V)

Förslag till beslut

1. Enligt valberedningens förslag.
2. Paragrafen förklaras omedelbart justerad.

Kommunfullmäktiges beslut

1. Nedanstående val bordläggs.

God man enligt fastighetsbildningslagen t o m 2018-12-31

Ersättare i valberedningen efter Anne-Catrin Eneroth (V) t o m 2018-10-14.

Expedieras:

Akt

För verkställighet:

Personalavdelningen (löneenheten och Maine Söderlund)

Kansliet KSF (förtroendemannaregistret)

För kännedom:

De valda

Berörda organ





Dnr KS 2015/374

## § 179 Val till vissa uppdrag

Valberedningens förslag

Ledamot och i gymnasie- och vuxenutbildningsnämnden efter  
Marianne Reinemar (-) t o m 2018-12-31

Bordläggning (MP)

1:e vice ordförande i gymnasie- och vuxenutbildningsnämnden  
efter Marianne Reinemar (-) t o m 2018-12-31

Bordläggning (MP)

Deltidsengagerad förtroendevald med tjänstgöringsgrad 20 % efter  
Marianne Reinemar (-) t o m 2018-12-31

Bordläggning (MP)

Ledamot i valberedningen efter Peter Olevik Dunder (FP) t o m  
2018-10-14\*

Pia Lublin (FP)

Ersättare i direktionen för Södertörns miljö- och  
hälsoskyddsförbund efter Peter Olevik Dunder (FP) t o m 2018-12-  
31\*

Kristina Hallberg (FP)

*\*De aktuella valen kom av misstag inte med i handlingarna till  
fullmäktige 2015-06-08.*

Ledamot i MR-beredningen efter Stig Sandahl (FP) t o m 2018-12-  
31

Bordläggning (FP)

Ledamot i gymnasie- och vuxenutbildningsnämnden efter Natasha  
Ringblom (M) t o m 2018-12-31

Veronica Pagard Salem (M)

#### Förslag till beslut

1. Enligt valberedningens förslag.
2. Paragrafen förklaras omedelbart justerad.

#### Överläggningar i kommunfullmäktige

Martina Mossberg (M) yrkar på en rättelse avseende uppdraget som ledamot i gymnasie- och vuxenutbildningsnämnden efter Natasha Ringblom (M). Mattias Eriksson (M), som för närvarande är ersättare i nämnden, föreslås som ledamot efter Natasha Ringblom (M) t o m 2018-12-31 och Veronica Pagard Salem (M) föreslås som ersättare efter Mattias Eriksson (M) t o m 2018-12-31.

Marianne Reinemar (-) föreslår Anna Ragnar (-) till uppdraget som 1:e vice ordförande i gymnasie- och vuxenutbildningsnämnden samt som deltidsengagerad förtroendevald med tjänstgöringsgrad 20 %.

Meeri Wasberg (S) yrkar med instämmande av Mehmet Coksürer (MP) att val till uppdraget som 1:e vice ordförande i gymnasie- och vuxenutbildningsnämnden samt som deltidsengagerad förtroendevald med tjänstgöringsgrad 20 % ska bordläggas.

Anna Ragnar (-) yrkar att val till uppdraget som 1:e vice ordförande i gymnasie- och vuxenutbildningsnämnden samt som deltidsengagerad förtroendevald med tjänstgöringsgrad 20 % ska ske vid dagens sammanträde.

Ordföranden hanterar först de valärenden där endast valberedningens förslag föreligger, med den rättelse som yrkats av Martina Mossberg (M), och konstaterar att fullmäktige beslutar i enlighet med valberedningens förslag samt att paragrafen förklaras omedelbart justerad.

Därefter ställer ordföranden förslaget att ärendet avseende val till uppdrag som 1:e vice ordförande i gymnasie- och vuxenutbildningsnämnden samt som deltidsengagerad förtroendevald med tjänstgöringsgrad 20 % ska bordläggas mot förslaget att ärendet ska avgöras vid dagens sammanträde. Ordföranden finner att ärendet ska bordläggas.

Votering begärs och följande voteringsproposition läses upp och godkänns: ”Den som vill att ärendet ska bordläggas röstar ja, den

det ej vill röstar nej. Vinner nej har fullmäktige beslutat att ärendet ska avgöras vid dagens sammanträde." Omröstning sker med voteringsanläggning och resultatet av omröstningen är 30 ja-röster mot 29 nej-röster. 2 ledamöter avstår från att rösta.  
(Omröstningsresultat, se bilaga.)

Ordföranden konstaterar att omröstningsresultatet innebär att kommunfullmäktige har beslutat att ärendet ska bordläggas.

#### Kommunfullmäktiges beslut

1. Nedanstående val bordläggs.

Ledamot och i gymnasie- och vuxenutbildningsnämnden för (MP) efter Marianne Reinemar (-) t o m 2018-12-31

1:e vice ordförande i gymnasie- och vuxenutbildningsnämnden för (MP) efter Marianne Reinemar (-) t o m 2018-12-31

Deltidsengagerad förtroendevald med tjänstgöringsgrad 20 % för (MP) efter Marianne Reinemar (-) t o m 2018-12-31

Ledamot i MR-beredningen efter Stig Sandahl (FP) t o m 2018-12-31

2. Nedanstående val förrättas.

Pia Lublin (FP), ledamot i valberedningen efter Peter Olevik Dunder (FP) t o m 2018-10-14

Kristina Hallberg (FP), ersättare i direktionen för Södertörns miljö- och hälsoskyddsförbund efter Peter Olevik Dunder (FP) t o m 2018-12-31

Mattias Eriksson (M), ledamot i gymnasie- och vuxenutbildningsnämnden efter Natasha Ringblom (M) t o m 2018-12-31

Veronica Pagard Salem (M), ersättare i gymnasie- och vuxenutbildningsnämnden efter Mattias Eriksson (M) t o m 2018-12-31

3. Paragrafen förklaras omedelbart justerad.

---

Expedieras:

Akt

För verkställighet:

Personalavdelningen (löneenheten och Maine Söderlund)

Kansliet KSF (förtroendemannaregistret)

För kännedom:

De valda

Berörda organ

Dnr KS 2015/375

## § 180 Framställan av interpellationer och frågor

KS 2015/356

Interpellation från Marie Litholm (KD) om föreningen Haninge FBC fortsatta framtid

Förslag till beslut

1. Föreliggande interpellation framställs och besvaras vid nästa sammanträde av kultur- och fritidsnämndens ordförande Mehmet Coksürer (MP).

Kommunfullmäktiges beslut

1. Föreliggande interpellation framställs och besvaras vid nästa sammanträde av kultur- och fritidsnämndens ordförande Mehmet Coksürer (MP).

---

KS 2015/407

Interpellation från Samuel Skånberg (V) om minskad köttkonsumtion för klimat och hälsa

Förslag till beslut

1. Föreliggande interpellation framställs och besvaras vid nästa sammanträde av kommunalråd med ansvar för hållbarhetsfrågor Annica Hjerling (MP).

Kommunfullmäktiges beslut

1. Föreliggande interpellation framställs och besvaras vid nästa sammanträde av kommunalråd med ansvar för hållbarhetsfrågor Annica Hjerling (MP).

---

KS 2015/415

Interpellation från Sara Sixten (M) om förstelärares arbetsvillkor

---

Förslag till beslut

1. Föreliggande interpellation framställs och besvaras vid nästa sammanträde av grund- och förskolenämndens ordförande Maria Fägersten (S).

Kommunfullmäktiges beslut

1. Föreliggande interpellation framställs och besvaras vid nästa sammanträde av grund- och förskolenämndens ordförande Maria Fägersten (S).

---

KS 2015/416

Interpellation från Martina Mossberg (M) om extra val till Haninges kommunfullmäktige

Förslag till beslut

1. Föreliggande interpellation framställs och besvaras vid nästa sammanträde av kommunstyrelsens ordförande Meeri Wasberg (S).

Kommunfullmäktiges beslut

1. Föreliggande interpellation framställs och besvaras vid nästa sammanträde av kommunstyrelsens ordförande Meeri Wasberg (S).

---

KS 2015/417

Interpellation från Michael Fridebäck (M) om idrottsakademierna

Förslag till beslut

1. Föreliggande interpellation framställs och besvaras vid nästa sammanträde av gymnasie- och vuxenutbildningsnämndens ordförande Anders Nordlund (S).

Kommunfullmäktiges beslut

1. Föreliggande interpellation framställs och besvaras vid nästa sammanträde av gymnasie- och vuxenutbildningsnämndens ordförande Anders Nordlund (S).

---

KS 2015/418

Interpellation från Sara Sixten (M) om Brandbergsskolan

Förslag till beslut

1. Föreliggande interpellation framställs och besvaras vid nästa sammanträde av grund- och förskolenämndens ordförande Maria Fägersten (S).

Kommunfullmäktiges beslut

1. Föreliggande interpellation framställs och besvaras vid nästa sammanträde av grund- och förskolenämndens ordförande Maria Fägersten (S).

---

KS 2015/419

Interpellation från Alexandra Anstrell (M) om oroande stor drogtillgänglighet kring Haninges skolor

Förslag till beslut

1. Föreliggande interpellation framställs och besvaras vid nästa sammanträde av socialnämndens ordförande Petri Salonen (C).

**Kommunfullmäktiges beslut**

1. Föreliggande interpellation framställs och besvaras vid nästa sammanträde av socialnämndens ordförande Petri Salonen (C).

---

KS 2015/420

Interpellation från Alexandra Anstrell (M) om socialsekreterares arbetssituation

Förslag till beslut

1. Föreliggande interpellation framställs och besvaras vid nästa sammanträde av socialnämndens ordförande Petri Salonen (C).



Kommunfullmäktiges beslut

1. Föreliggande interpellation framställs och besvaras vid nästa sammanträde av socialnämndens ordförande Petri Salonen (C).

\_\_\_\_\_

Expedieras: Akter

För kännedom: Politiska sekreterare

---

Dnr KS 2015/376

## § 181 Anmälan av motioner.

KS 2015/310

Motion från Henrik Svensson (SD) om kommunalt pris och utmärkelse till medborgare som har agerat med civilkurage

Förslag till beslut

1. Motionen överlämnas till kommunstyrelsen för beredning.

Kommunfullmäktiges beslut

1. Motionen överlämnas till kommunstyrelsen för beredning.

---

KS 2015/326

Motion från Henrik Svensson (SD) om att förbättra bostadssituationen och vattenkvalitén i Haninge kommun

Förslag till beslut

1. Motionen överlämnas till kommunstyrelsen för beredning.

Kommunfullmäktiges beslut

1. Motionen överlämnas till kommunstyrelsen för beredning.

---

KS 2015/360

Motion från Tobias Hammarberg (FP) och Pia Lublin (FP) om att låta alla Haninges barn idrotta

Förslag till beslut

1. Motionen överlämnas till kommunstyrelsen för beredning.

Kommunfullmäktiges beslut

1. Motionen överlämnas till kommunstyrelsen för beredning.
-

KS 2015/409

Motion från Joachim Krylborn (KD) om byggande av ungdomsbostäder på fastigheten Söderbymalm 3:466 i Handen

Förslag till beslut

1. Motionen överlämnas till kommunstyrelsen för beredning.

Kommunfullmäktiges beslut

1. Motionen överlämnas till kommunstyrelsen för beredning.

---

KS 2015/412

Motion från Martina Mossberg (M) och Joakim Goding (M) om Skutans gård

Förslag till beslut

1. Motionen överlämnas till kommunstyrelsen för beredning.

Kommunfullmäktiges beslut

1. Motionen överlämnas till kommunstyrelsen för beredning.

---

KS 2015/413

Motion från Henrik Svensson (SD) om spelmissbruk

Förslag till beslut

1. Motionen överlämnas till kommunstyrelsen för beredning.

Kommunfullmäktiges beslut

1. Motionen överlämnas till kommunstyrelsen för beredning.

---

KS 2015/414

Motion från Henrik Svensson (SD) om solceller på kommunens byggnader

Förslag till beslut

1. Motionen överlämnas till kommunstyrelsen för beredning.

Kommunfullmäktiges beslut

1. Motionen överlämnas till kommunstyrelsen för beredning.

\_\_\_\_\_

Expedieras: Akter

---

Dnr KS 2015/377

## § 182 Anmälan av medborgarförslag

KS 2015/311

Medborgarförslag om att anlägga ett utegym i Rudans  
friluftsområde

Förslag till beslut

1. Medborgarförslaget överlämnas till kultur- och fritidsnämnden för beslut.

Kommunfullmäktiges beslut

1. Medborgarförslaget överlämnas till kultur- och fritidsnämnden för beslut.

---

KS 2015/312

Medborgarförslag om att bygga en dirtrack-bana i Västerhaninge

Förslag till beslut

1. Medborgarförslaget överlämnas till kultur- och fritidsnämnden för beslut.

Kommunfullmäktiges beslut

1. Medborgarförslaget överlämnas till kultur- och fritidsnämnden för beslut.

---

KS 2015/319

Medborgarförslag om att upphandla svenska och ekologiska  
livsmedel

Förslag till beslut

1. Medborgarförslaget överlämnas till kommunstyrelsen för beslut.

---

Kommunfullmäktiges beslut

1. Medborgarförslaget överlämnas till kommunstyrelsen för beslut.

---

KS 2015/320

Medborgarförslag om flaggning vid Jordbro kultur- och föreningshus

Förslag till beslut

1. Medborgarförslaget överlämnas till kultur- och fritidsnämnden för beslut.

Kommunfullmäktiges beslut

1. Medborgarförslaget överlämnas till kultur- och fritidsnämnden för beslut.

---

KS 2015/323

Medborgarförslag om att sätta upp nytt staket runt Höglundabadet

Förslag till beslut

1. Medborgarförslaget överlämnas till kultur- och fritidsnämnden för beslut.

Kommunfullmäktiges beslut

1. Medborgarförslaget överlämnas till kultur- och fritidsnämnden för beslut.

---

KS 2015/325

Medborgarförslag om mat- och filmhelger under sommaren i Brandbergen och Handen

Förslag till beslut

1. Medborgarförslaget överlämnas till kultur- och fritidsnämnden för beslut.

Kommunfullmäktiges beslut

1. Medborgarförslaget överlämnas till kultur- och fritidsnämnden för beslut.

---

KS 2015/327

Medborgarförslag om att starta tre nya verksamheter för personer med funktionsnedsättning

Förslag till beslut

1. Medborgarförslaget överlämnas till socialnämnden för beslut.

Kommunfullmäktiges beslut

1. Medborgarförslaget överlämnas till socialnämnden för beslut.

---

KS 2015/329

Medborgarförslag om att bygga ett nytt aktivitetscenter för skateboard och inlines inomhus

Förslag till beslut

1. Medborgarförslaget överlämnas till kultur- och fritidsnämnden för beslut.

Kommunfullmäktiges beslut

1. Medborgarförslaget överlämnas till kultur- och fritidsnämnden för beslut.

---

KS 2015/339

Medborgarförslag om att anlägga en gång/cykelväg längs bäcken som rinner mellan Åby områdena och Hanveden och österut om gamla Nynäsvägen

---

Förslag till beslut

1. Medborgarförslaget överlämnas till stadsbyggnadsnämnden för beslut.

Kommunfullmäktiges beslut

1. Medborgarförslaget överlämnas till stadsbyggnadsnämnden för beslut.

---

KS 2015/340

Medborgarförslag om att bygga en cykelbana mellan Jordbro industriområde och Lissmavägen mot Huddinge C, i samarbete med Huddinge kommun

Förslag till beslut

1. Medborgarförslaget överlämnas till stadsbyggnadsnämnden för beslut.

Kommunfullmäktiges beslut

1. Medborgarförslaget överlämnas till stadsbyggnadsnämnden för beslut.

---

KS 2015/341

Medborgarförslag om att anlägga ett utegym i anslutning till Krokodilbergets bad

Förslag till beslut

1. Medborgarförslaget överlämnas till kultur- och fritidsnämnden för beslut.

Kommunfullmäktiges beslut

1. Medborgarförslaget överlämnas till kultur- och fritidsnämnden för beslut.

---

KS 2015/344



---

Medborgarförslag om att göra ett övergångsställe till Golfhallen vid Nynäsvägen

Förslag till beslut

1. Medborgarförslaget överlämnas till stadsbyggnadsnämnden för beslut.

Kommunfullmäktiges beslut

1. Medborgarförslaget överlämnas till stadsbyggnadsnämnden för beslut.

---

KS 2015/345

Medborgarförslag om att bygga ett utegym vid Rudan

Förslag till beslut

1. Medborgarförslaget överlämnas till kultur- och fritidsnämnden för beslut.

Kommunfullmäktiges beslut

1. Medborgarförslaget överlämnas till kultur- och fritidsnämnden för beslut.

---

KS 2015/346

Medborgarförslag om att renovera elljusspåret i Lyckeby

Förslag till beslut

1. Medborgarförslaget överlämnas till kultur- och fritidsnämnden för beslut.

Kommunfullmäktiges beslut

1. Medborgarförslaget överlämnas till kultur- och fritidsnämnden för beslut.

---

KS 2015/351

Medborgarförslag om att anskaffa sängar till våra förskolebarn

Förslag till beslut

1. Medborgarförslaget överlämnas till grund- och förskolenämnden för beslut.

Kommunfullmäktiges beslut

1. Medborgarförslaget överlämnas till grund- och förskolenämnden för beslut.

---

KS 2015/355

Medborgarförslag om att bygga ett utegym vid Krokodilbadet

Förslag till beslut

1. Medborgarförslaget överlämnas till kultur- och fritidsnämnden för beslut.

Kommunfullmäktiges beslut

1. Medborgarförslaget överlämnas till kultur- och fritidsnämnden för beslut.

Underlag för beslut

KS 2015/358

Medborgarförslag om utegym vid Hanvedens idrottsplats

Förslag till beslut

1. Medborgarförslaget överlämnas till kultur- och fritidsnämnden för beslut.

Kommunfullmäktiges beslut

1. Medborgarförslaget överlämnas till kultur- och fritidsnämnden för beslut.

---

KS 2015/366

Medborgarförslag om utegym vid Hanvedens idrottsplats

Förslag till beslut

1. Medborgarförslaget överlämnas till kultur- och fritidsnämnden för beslut.

Kommunfullmäktiges beslut

1. Medborgarförslaget överlämnas till kultur- och fritidsnämnden för beslut.

---

KS 2015/367

Medborgarförslag om utegym vid Hanvedens idrottsplats

Förslag till beslut

1. Medborgarförslaget överlämnas till kultur- och fritidsnämnden för beslut.

Kommunfullmäktiges beslut

1. Medborgarförslaget överlämnas till kultur- och fritidsnämnden för beslut.

---

KS 2015/393

Medborgarförslag om ”avlämningszon” vid  
Ugglebo/Svartbäcksskolan

Förslag till beslut

1. Medborgarförslaget överlämnas till stadsbyggnadsnämnden för beslut.

Kommunfullmäktiges beslut

1. Medborgarförslaget överlämnas till stadsbyggnadsnämnden för beslut.

---

KS 2015/397

Medborgarförslag om utegym vid Rudans friluftsgård

Förslag till beslut

1. Medborgarförslaget överlämnas till kultur- och fritidsnämnden för beslut.

Kommunfullmäktiges beslut

1. Medborgarförslaget överlämnas till kultur- och fritidsnämnden för beslut.

---

Expedieras:

Akter

För kännedom:

Förslagsställarna

Berörda nämnder

Dnr KS 2015/275

§ 183 Svar på interpellation från Sara Sixten (M)  
om avvecklingen av avdelningar på förskolan  
Fasanen

Grund- och förskolenämndens ordförande Maria Fägersten (S)  
lämnar svar.

Förslag till beslut

1. Interpellationen är besvarad.

Kommunfullmäktiges beslut

1. Interpellationen är besvarad.

---

Expedieras: Akt

Dnr KS 2015/392

## § 184 Meddelanden

Om inget annat anges finns meddelandena hos kommunfullmäktiges sekreterare.

Protokollsutdrag stadsbyggnadsnämndens plan- och byggutskott 2015-05-27; § 78 Namngivning, nya och ändrade vägnamn inom Haningeterrassen

Dnr SBN 151/2015

Protokollsutdrag kommunfullmäktige i Huddinge kommun 2015-06-08; § 13 Revisionsberättelse för Södertörns brandförsvarsförbund avseende verksamhetsåret 2014 - Prövning av ansvarsfrihet

Protokollsutdrag socialnämnden 2015-08-25; § 130 Information om kvartalsrapport till Inspektionen för vård och omsorg för andra kvartalet 2015

Förslag till beslut

1. Meddelandena läggs till handlingarna.

Kommunfullmäktiges beslut

1. Meddelandena läggs till handlingarna.

---

Expedieras: Akter



### **Patrullerande ordningsvakter i området kring Handenterminalen och Haninge centrum**

Tyvärr ökar brottsligheten i samhället. Sverigedemokraterna är väl medvetna om detta och kommer som parti göra allt som går att göra för att öka tryggheten för alla som bor och befinner sig i Sverige.

Enligt SVT Pejls anmäldes i Haninge kommun år 2012 ett mycket högre antal fall av brott per invånare jämfört med andra kommuner ([pejl.svt.se/brott/stockholm/haninge/?brott=alla-brott](http://pejl.svt.se/brott/stockholm/haninge/?brott=alla-brott)). Från år 2003 till år 2012 har antalet anmälda brott ökat med 17 % i Haninge kommun.

I området kring Handenterminalen och Haninge centrum har flera rån, överfall, ofredanden m.m. skett. Många kommuninvånare känner sig otrygga när de rör sig i detta område speciellt under kvällar, nätter och helger.

Det är allmänt känt att området kring Handenterminalen kommer att byggas om men denna ombyggnation kan inte garantera att en ökad trygghet uppnås för alla som rör sig i detta område.

Sverigedemokraterna Henrik Svensson m.fl. yrkar därför att kommunfullmäktige beslutar i enlighet med kommunens målområde 3.2 social hållbarhet punkt 10 "Invånarnas trygghet ska öka",

**att** kommunen skall se till att två patrullerande ordningsvakter rör sig i området kring Handenterminalen och Haninge centrum från fredag kl. 21.00 till lördag kl. 05.00 och under samma tid lördag kväll till söndag morgon för att öka tryggheten för kommuninvånarna och andra människor som vistas i detta område.

Sverigedemokraterna i Haninge 2014-12-09.

Henrik Svensson

Kommunfullmäktigeledamot

## Motion från Henrik Svensson (SD) om patrullerande ordningsvakter i området kring Handenterminalen och Haninge centrum

### Sammanfattning

I en motion från Henrik Svensson (SD) föreslås att kommunen ska se till att två patrullerande ordningsvakter rör sig i området kring Handenterminalen och Haninge centrum från fredag kl. 21.00 till lördag kl. 05.00 och under samma tid lördag kväll till söndag morgon för att öka tryggheten för kommuninvånarna och andra människor som vistas i detta område.

Haninge kommun har genomfört trygghetsmätningar 2011 och 2014. Resultaten visar att invånarna upplever en ökad trygghet. Mätningen, på en skala mellan 0 – 6 där så låga värden som möjligt är bra, från 2011 visade på ett kommungemensamt index på 2,41 vilket sänktes kraftigt 2014 till 2,06. Går vi närmare in på resultaten i Handen ser vi även där att tryggheten ökar, från index 2,97 2011 till 2,38 2014.

Polisens statistik 2010 – 2014 i nämnda områden över de brottskategorier som framgår av motionen visar inte på en kraftig ökning, snarare mer en jämn nivå till något lägre där brotten skiftar i antal över tid.

I alla kommundelar där Handenterminalen och Haninge centrum är en del av dessa sker utöver polisens arbete trygghetsskapande åtgärder genom följande aktörer:

SL har ronderande ordningsvakter i sina anläggningar (tågstationer och kring busstrafiken). SL har även en trygghetscentral som vakar över tryggheten och säkerheten i realtid med hjälp av kameror. Centrumägarna och krogarna har ordningsvakter för tryggheten kring kunder, butiker och gäster i respektive närområde under sina verksamhetstider.

Haninge kommun använder sig av ett bevakningsbolag som har både uppsökande och ronderande väktararbete avtalat. Arbetet innefattar tillsyner och insatser styrt av bl a skadegörelse, rörelsemönster hos ungdomar och andra grupperingar.



Socialförvaltningens uppsökarteam rör sig runt om i kommunen där ungdomar befinner sig.

#### Förvaltningens synpunkter

Utifrån polisens brottsstatistik 2010 - 2014, genomförda trygghetsmätningar och pågående trygghetsåtgärder med nämnda aktörer ser kommunstyrelseförvaltningen inte det som ett rimligt åtagande att kommunen därutöver skall se till att ha två patrullerande ordningsvakter i området runt Handenterminalen och Haninge centrum kvälls- och nattetid under helger.

#### Underlag för beslut

Polisens statistik 2010 – 2014, daterad 2015-04-23

Trygghetsmätning 2014, daterad 2014-11-19

#### Förslag till beslut

Kommunfullmäktige beslutar

1. Motionen avslås.

---

Kommundirektör  
Bengt Svenander

---

Kanslichef  
Niklas Näslund

Expedieras: Akt

För verkställighet:

För kännedom:



## **RESERVATION**

### **Reservation mot beslut i KS 2015-05-25 ärende 19 Motion från Henrik Svensson (SD) om patrullerande ordningsvakter i området kring Handenterminalen och Haninge centrum**

Sverigedemokraterna (SD) reserverar sig mot KS beslut vid KS-mötet 2015-05-25 att avslå rubricerad motion.

Vi anser, trots hänvisningen till genomförda trygghetsmätningar och polisens statistik, att det finns stora problem med tryggheten i det aktuella området, speciellt under veckosluten. Många människor känner sig otrygga i området under fredag- och lördagskvällar samt efterföljande nätter. Speciellt otryggt kan det vara för kvinnor som måste passera området sena kvällar och nätter. Risken för ofredande, överfall och våldtäkter är definitivt inte försumbar. Att då sätta in patrullerande ordningsvakter är en enkel och billig åtgärd från kommunens sida för att förbättra för kommunens invånare. Vi beklagar djupt att den styrande kommunledningen (röd/gröna samarbetskoalitionen) inte anser detta som en nödvändig trygghetsförbättring.

För Sverigedemokraterna i Haninge

Kennerth Valtersson

Gruppledare (SD) och KS-ledamot

Bo Jensen  
Säkerhetsstrateg

Angående motion från Henrik Svensson (SD) om patrullerande ordningsvakter i området kring Handenterminalen och Haninge centrum.

Förtydligande kring polisens brottsstatistik 2010 – 2014 om anmälda brott i området Handenterminalen/Haninge centrum

	2014	2013	2012	2011	2010
Rån, funktionsnedsatt	0	0	0	0	0
Rån, person under 18 år	1	0	3	3	0
Rån, person över 18 år	8	1	3	4	0
Övriga rån	1	2	1	4	6
Ofredande	16	20	32	26	16
Misshandel, man över 18 år	36	38	69	33	56
Misshandel, kvinna över 18 år	11	13	8	15	8

### **Kommentar**

Beträffande misshandelsfallen så kan man säga att den allra största delen för både kvinnor och män är relaterade till krogarna runt stängningsdags och när gästerna är på väg hem och träffar på varandra i närområdet.

Gällande ofredande och rån kan man nog inte se något riktigt samband med bara krogarna utan de sker även dagtid och inte bara på helger. I de här siffrorna finns också butiksrån inräknade.

Specifikt för 2012 fanns en högre andel anmälda fall i brottskategorin misshandel, man över 18 år och ofredande. Sett ur det längre perspektivet 2010 – 2014 varierar utsattheten för brott och därmed känslan av upplevd trygghet.



**TRYGGARE SVERIGE**

# Trygghetsmätning Haninge kommun

Thomas Ahlskog  
Fil. mag. urbana studier

## Uppdrag – Trygghetsmätning Haninge kommun

- Kartlägga och analysera tryggheten i Haninge kommun per geografiskt område (Brandbergen, Dalarö, Handen, Jordbro, Kolartorp/Vega, Muskö, Sågen/Djurgårdsplan, Tungalsta, Vendelsöalm och Västerhaninge) med hjälp av enkätundersökning samt erlägga en sammanfattad kommunbild.

## Tillvägagångssätt

- Undersökningsperiod 5 september - 10 oktober 2014
- Haninge kommun delades upp i 10 områden samt kommunen totalt
- Enkätundersökningen omfattar ca 3 000 slumpmässigt utvalda medborgare i Haninge kommun, 16-85 år
- Svarsfrekvensen är 51 procent, högst i Kolartorp/Vega (62 procent) och lägst i Brandbergen (37 procent)
- Frågorna avser respondenternas upplevelser och erfarenheter under det senaste året, dvs. oktober 2013 - september 2014

# Trygghetsenkät

- Använts i över 10 år av flera kommuner, polisen m.fl.
- Omfattar ca 1 000 000 respondenter i hela Sverige
- 33 variabler som tillsammans bildar ett trygghetsindex
- Skala 0 (inga problem) - 6 (alarmerande problem)
  - Nivå 4 - 6 problem som måste åtgärdas
  - Nivå 2,1 - 3,9 problem som bör uppmärksammas
  - Nivå 0 - 2 representerar normalvärde eller bättre



## Frågeområden

- Problem i bostadsområdet
- Problem med trafiksituationen
- Utsatthet för brott
- Allmän oro att utsättas för brott
- Trygghet
- Polisens agerande

# TRYGGHETSINDEX

## Trygghetsindex 0-6

- Rinkeby	4,12 (sämst)	2012
- Huddinge	2,64	2014
- Sundbyberg stad	2,59	2013
- Haninge	2,41	2011
- Malmö	2,03	2013
- Sigtuna	2,03	2013
- Österåker	1,64	2013
- Gävle	1,63	2014
- Sollentuna	1,58	2013
- Nynäshamn	1,55	2012
- Östhammar	0,82 (bäst)	2011

## Trygghetsindex 0-6

- Rinkeby	4,12 (sämst)	2012
- Huddinge	2,64	2014
- Sundbyberg stad	2,59	2013
- Haninge	2,41	2011
- Haninge (hela kommunen)	2,06	2014
- Malmö	2,03	2013
- Sigtuna	2,03	2013
- Österåker	1,64	2013
- Gävle	1,63	2014
- Sollentuna	1,58	2013
- Nynäshamn	1,55	2012
- Östhammar	0,82 (bäst)	2011

# HANINGE KOMMUN TOTALT

# Trygghetsenkät

- Problem i området
  - Nedskräpning (nivå 3)
  - Skadegörelse (nivå 2)
  - Bostäder som är tillhåll för alkoholister (nivå 2)
  - Bostäder som är tillhåll för narkotikamiss (nivå 2)
  - Folk som bråkar och slåss utomhus (nivå 2)
  - Kvinnor som antastas (nivå 2)
  - Berusade personer utomhus (nivå 2)
  - Narkotikapåverkade personer utomhus (nivå 2)
  - Ungdomsgäng som bråkar och stör ordningen (nivå 2)

## Trygghetsenkät (forts.)

- Problem trafik
  - Buskörning med mopeder, MC (nivå 5)
  - Bilar som kör för fort (nivå 2)
  - Trafikregler som inte respekteras (nivå 1)
- Utsatthet för brott
  - Fysiskt våld senaste 12 månaderna (nivå 1)
  - Stöld senaste 12 månaderna (nivå 1)
  - Skadegörelse senaste 12 månaderna (nivå 1)

## Trygghetsenkät (forts.)

- Allmän oro att utsättas för brott
  - Bli överfallen eller misshandlad (nivå 3)
  - Inbrott i den egna bostaden (nivå 2)
  - Inbrott i förråd, källare, vind eller garage (nivå 1)
  - Stöld eller skadegörelse på fordon (nivå 1)



## Trygghetsenkät (forts.)

- Trygghet
  - Avstått från att åka buss eller tåg (nivå 4)
  - Trygg ute ensam sen kväll (nivå 3)
  - Avstått att besöka restaurang osv (nivå 2)
  - Avstått idrottsevenemang (nivå 2)
  - Otrygg ute ensam sen kväll (nivå 2)
  - Rädd för speciella personer i bostadsområdet (nivå 1)
- Polisen
  - Få tycker att polisen bryr sig om lokala problem (nivå 3)

# BRANDBERGEN

## Brandbergen (3,03)

- Höga problemnivåer på 10 av 33 variabler
  - Buskörning med mopeder, MC (nivå 6)
  - Trygg ute ensam sen kväll (nivå 6)
  - Skadegörelse (nivå 5)
  - Bli överfallen eller misshandlad (nivå 5)
  - Nedskräpning (nivå 4)
  - Berusade personer utomhus (nivå 4)
  - Ungdomsgäng som bråkar och stör ordningen (nivå 4)
  - Otrygg ute ensam sen kväll (nivå 4)
  - Avstått från att åka buss eller tåg (nivå 4)
  - Antal personer som avstår någon aktivitet (nivå 4)

## Brandbergen (3,03)

- Problem i området
  - Nedskräpning (nivå 4)
  - Skadegörelse (nivå 5)
  - Bostäder som är tillhåll för alkoholister (nivå 3)
  - Bostäder som är tillhåll för narkotikamiss (nivå 3)
  - Folk som bråkar och slåss utomhus (nivå 3)
  - Kvinnor som antastas (nivå 2)
  - Berusade personer utomhus (nivå 4)
  - Narkotikapåverkade personer utomhus (nivå 3)
  - Ungdomsgäng som bråkar och stör ordningen (nivå 4)

## Brandbergen (3,03) (forts.)

- Problem trafik
  - Buskörning med mopeder, MC (nivå 6)
  - Bilar som kör för fort (nivå 1)
  - Trafikregler som inte respekteras (nivå 1)
- Utsatthet för brott
  - Fysiskt våld senaste 12 månaderna (nivå 1)
  - Stöld senaste 12 månaderna (nivå 1)
  - Skadegörelse senaste 12 månaderna (nivå 3)

## Brandbergen (3,03) (forts.)

- Allmän oro att utsättas för brott
  - Bli överfallen eller misshandlad (nivå 5)
  - Inbrott i den egna bostaden (nivå 1)
  - Inbrott i förråd, källare, vind eller garage (nivå 2)
  - Stöld eller skadegörelse på fordon (nivå 2)

## Brandbergen (3,03) (forts.)

- Trygghet
  - Avstått från att åka buss eller tåg (nivå 4)
  - Trygg ute ensam sen kväll (nivå 6)
  - Avstått att besöka restaurang osv (nivå 3)
  - Avstått idrottsevenemang (nivå 2)
  - Otrygg ute ensam sen kväll (nivå 4)
  - Rädd för speciella personer i bostadsområdet (nivå 3)
- Polisen
  - Få tycker att polisen bryr sig om lokala problem (nivå 3)

**DALARÖ**



## Dalarö (1,41)

- Höga problemnivåer på 2 av 33 variabler
  - Avstått från att åka buss eller tåg (nivå 4)
  - Få tycker att polisen bryr sig om lokala problem (nivå 4)

## Dalarö (1,41)

- Problem i området
  - Nedskräpning (nivå 2)
  - Skadegörelse (nivå 1)
  - Bostäder som är tillhåll för alkoholister (nivå 1)
  - Bostäder som är tillhåll för narkotikamiss (nivå 1)
  - Folk som bråkar och slåss utomhus (nivå 1)
  - Kvinnor som antastas (nivå 1)
  - Berusade personer utomhus (nivå 1)
  - Narkotikapåverkade personer utomhus (nivå 1)
  - Ungdomsgäng som bråkar och stör ordningen (nivå 1)

## Dalarö (1,41) (forts.)

- Problem trafik
  - Bilar som kör för fort (nivå 3)
  - Buskörning med mopeder, MC (nivå 1)
  - Trafikregler som inte respekteras (nivå 1)
- Utsatthet för brott
  - Fysiskt våld senaste 12 månaderna (nivå 1)
  - Stöld senaste 12 månaderna (nivå 1)
  - Skadegörelse senaste 12 månaderna (nivå 0)

## Dalarö (1,41) (forts.)

- Allmän oro att utsättas för brott
  - Inbrott i den egna bostaden (nivå 3)
  - Inbrott i förråd, källare, vind eller garage (nivå 2)
  - Bli överfallen eller misshandlad (nivå 1)
  - Stöld eller skadegörelse på fordon (nivå 1)

## Dalarö (1,41) (forts.)

- Trygghet
  - Avstått från att åka buss eller tåg (nivå 4)
  - Trygg ute ensam sen kväll (nivå 1)
  - Avstått att besöka restaurang osv (nivå 1)
  - Avstått idrottsevenemang (nivå 1)
  - Rädd för speciella personer i bostadsområdet (nivå 1)
  - Otrygg ute ensam sen kväll (nivå 0)
- Polisen
  - Få tycker att polisen bryr sig om lokala problem (nivå 4)

# HANDEN

## Handen (2,38)

- Höga problemnivåer på 5 av 33 variabler
  - Buskörning med mopeder, MC (nivå 5)
  - Totalt problem (nivå 4)
  - Bli överfallen eller misshandlad (nivå 4)
  - Trygg ute ensam sen kväll (nivå 4)
  - Avstått från att åka buss eller tåg (nivå 4)

## Handen (2,38)

- Problem i området
  - Nedskräpning (nivå 3)
  - Berusade personer utomhus (nivå 3)
  - Narkotikapåverkade personer utomhus (nivå 3)
  - Ungdomsgäng som bråkar och stör ordningen (nivå 3)
  - Skadegörelse (nivå 2)
  - Bostäder som är tillhåll för narkotikamiss (nivå 2)
  - Folk som bråkar och slåss utomhus (nivå 2)
  - Kvinnor som antastas (nivå 2)
  - Bostäder som är tillhåll för alkoholister (nivå 1)



## Handen (2,38) (forts.)

- Problem trafik
  - Buskörning med mopeder, MC (nivå 5)
  - Bilar som kör för fort (nivå 2)
  - Trafikregler som inte respekteras (nivå 2)
- Utsatthet för brott
  - Fysiskt våld senaste 12 månaderna (nivå 2)
  - Skadegörelse senaste 12 månaderna (nivå 2)
  - Stöld senaste 12 månaderna (nivå 1)

## Handen (2,38) (forts.)

- Allmän oro att utsättas för brott
  - Bli överfallen eller misshandlad (nivå 4)
  - Stöld eller skadegörelse på fordon (nivå 2)
  - Inbrott i den egna bostaden (nivå 1)
  - Inbrott i förråd, källare, vind eller garage (nivå 1)

## Handen (2,38) (forts.)

- Trygghet
  - Avstått från att åka buss eller tåg (nivå 4)
  - Trygg ute ensam sen kväll (nivå 4)
  - Avstått att besöka restaurang osv (nivå 3)
  - Otrygg ute ensam sen kväll (nivå 3)
  - Avstått idrottsevenemang (nivå 2)
  - Rädd för speciella personer i bostadsområdet (nivå 1)
- Polisen
  - Få tycker att polisen bryr sig om lokala problem (nivå 3)

# JORDBRO

## Jordbro (3,16)

- Höga problemnivåer på 12 av 33 variabler
  - Nedskräpning (nivå 6)
  - Skadegörelse (nivå 5)
  - Buskörning med mopeder, MC (nivå 5)
  - Trygg ute ensam sen kväll (nivå 5)
  - Folk som bråkar och slåss utomhus (nivå 4)
  - Kvinnor som antastas (nivå 4)
  - Ungdomsgäng som bråkar och stör ordningen (nivå 4)
  - Bli överfallen eller misshandlad (nivå 4)
  - Otrygg ute ensam sen kväll (nivå 4)
  - Avstått från att åka buss eller tåg (nivå 4)
  - Avstått att besöka restaurang osv (nivå 4)
  - Totalt avstått någon aktivitet (nivå 4)

## Jordbro (3,16)

- Problem i området
  - Nedskräpning (nivå 6)
  - Skadegörelse (nivå 5)
  - Folk som bråkar och slåss utomhus (nivå 4)
  - Kvinnor som antastas (nivå 4)
  - Ungdomsgäng som bråkar och stör ordningen (nivå 4)
  - Bostäder som är tillhåll för alkoholister (nivå 3)
  - Bostäder som är tillhåll för narkotikamiss (nivå 3)
  - Berusade personer utomhus (nivå 3)
  - Narkotikapåverkade personer utomhus (nivå 3)

## Jordbro (3,16) (forts.)

- Problem trafik
  - Buskörning med mopeder, MC (nivå 5)
  - Bilar som kör för fort (nivå 3)
  - Trafikregler som inte respekteras (nivå 3)
- Utsatthet för brott
  - Fysiskt våld senaste 12 månaderna (nivå 2)
  - Skadegörelse senaste 12 månaderna (nivå 2)
  - Stöld senaste 12 månaderna (nivå 1)

## Jordbro (3,16) (forts.)

- Allmän oro att utsättas för brott
  - Bli överfallen eller misshandlad (nivå 4)
  - Inbrott i den egna bostaden (nivå 2)
  - Stöld eller skadegörelse på fordon (nivå 2)
  - Inbrott i förråd, källare, vind eller garage (nivå 1)



## Jordbro (3,16) (forts.)

- Trygghet
  - Trygg ute ensam sen kväll (nivå 5)
  - Avstått från att åka buss eller tåg (nivå 4)
  - Avstått att besöka restaurang osv (nivå 4)
  - Otrygg ute ensam sen kväll (nivå 4)
  - Avstått idrottsevenemang (nivå 3)
  - Rädd för speciella personer i bostadsområdet (nivå 2)
- Polisen
  - Få tycker att polisen bryr sig om lokala problem (nivå 3)

# KOLARTORP/VEGA

## Kolartorp/Vega (1,44)

- Höga problemlnivåer på 1 av 33 variabler
  - Bilar som kör för fort

(nivå 4)

## Kolartorp/Vega (1,44)

- Problem i området
  - Nedskräpning (nivå 1)
  - Skadegörelse (nivå 1)
  - Bostäder som är tillhåll för alkoholister (nivå 1)
  - Bostäder som är tillhåll för narkotikamiss (nivå 1)
  - Folk som bråkar och slåss utomhus (nivå 1)
  - Kvinnor som antastas (nivå 1)
  - Narkotikapåverkade personer utomhus (nivå 1)
  - Ungdomsgäng som bråkar och stör ordningen (nivå 1)
  - Berusade personer utomhus (nivå 0)

## Kolartorp/Vega (1,44) (forts.)

- Problem trafik
  - Bilar som kör för fort (nivå 4)
  - Buskörning med mopeder, MC (nivå 3)
  - Trafikregler som inte respekteras (nivå 1)
- Utsatthet för brott
  - Stöld senaste 12 månaderna (nivå 1)
  - Skadegörelse senaste 12 månaderna (nivå 1)
  - Fysiskt våld senaste 12 månaderna (nivå 0)

## Kolartorp/Vega (1,44) (forts.)

- Allmän oro att utsättas för brott
  - Inbrott i den egna bostaden (nivå 3)
  - Inbrott i förråd, källare, vind eller garage (nivå 2)
  - Stöld eller skadegörelse på fordon (nivå 1)
  - Bli överfallen eller misshandlad (nivå 1)

## Kolartorp/Vega (1,44) (forts.)

- Trygghet
  - Avstått från att åka buss eller tåg (nivå 3)
  - Avstått idrottsevenemang (nivå 2)
  - Trygg ute ensam sen kväll (nivå 1)
  - Avstått att besöka restaurang osv (nivå 1)
  - Otrygg ute ensam sen kväll (nivå 1)
  - Rädd för speciella personer i bostadsområdet (nivå 1)
- Polisen
  - Få tycker att polisen bryr sig om lokala problem (nivå 3)

**MUSKÖ**



## Muskö (1,06)

- Höga problemnivåer på 1 av 33 variabler
  - Få tycker att polisen bryr sig om lokala problem (nivå 5)

## Muskö (1,06)

- Problem i området
  - Nedskräpning (nivå 1)
  - Skadegörelse (nivå 1)
  - Bostäder som är tillhåll för alkoholister (nivå 1)
  - Bostäder som är tillhåll för narkotikamiss (nivå 1)
  - Folk som bråkar och slåss utomhus (nivå 1)
  - Kvinnor som antastas (nivå 1)
  - Berusade personer utomhus (nivå 1)
  - Narkotikapåverkade personer utomhus (nivå 1)
  - Ungdomsgäng som bråkar och stör ordningen (nivå 1)

## Muskö (1,06) (forts.)

- Problem trafik
  - Buskörning med mopeder, MC (nivå 3)
  - Bilar som kör för fort (nivå 1)
  - Trafikregler som inte respekteras (nivå 1)
- Utsatthet för brott
  - Stöld senaste 12 månaderna (nivå 1)
  - Skadegörelse senaste 12 månaderna (nivå 1)
  - Fysiskt våld senaste 12 månaderna (nivå 0)

## Muskö (1,06) (forts.)

- Allmän oro att utsättas för brott
  - Inbrott i den egna bostaden (nivå 1)
  - Inbrott i förråd, källare, vind eller garage (nivå 1)
  - Stöld eller skadegörelse på fordon (nivå 0)
  - Bli överfallen eller misshandlad (nivå 0)

## Muskö (1,06) (forts.)

- Trygghet
  - Avstått från att åka buss eller tåg (nivå 2)
  - Avstått att besöka restaurang osv (nivå 1)
  - Avstått idrottsevenemang (nivå 1)
  - Rädd för speciella personer i bostadsområdet (nivå 1)
  - Trygg ute ensam sen kväll (nivå 0)
  - Otrygg ute ensam sen kväll (nivå 0)
- Polisen
  - Få tycker att polisen bryr sig om lokala problem (nivå 5)

# SÅGEN/DJURGÅRDSPLAN

## Sågen/Djurgårdsplan (1,59)

- Höga problemnivåer på 1 av 33 variabler
  - Buskörning med mopeder, MC (nivå 4)

## Sågen/Djurgårdsplan (1,59)

- Problem i området
  - Nedskräpning (nivå 3)
  - Skadegörelse (nivå 2)
  - Ungdomsgäng som bråkar och stör ordningen (nivå 2)
  - Bostäder som är tillhåll för alkoholister (nivå 1)
  - Bostäder som är tillhåll för narkotikamiss (nivå 1)
  - Folk som bråkar och slåss utomhus (nivå 1)
  - Kvinnor som antastas (nivå 1)
  - Berusade personer utomhus (nivå 1)
  - Narkotikapåverkade personer utomhus (nivå 1)



## Sågen/Djurgårdsplan (1,59) (forts.)

- Problem trafik
  - Buskörning med mopeder, MC (nivå 4)
  - Bilar som kör för fort (nivå 2)
  - Trafikregler som inte respekteras (nivå 1)
- Utsatthet för brott
  - Fysiskt våld senaste 12 månaderna (nivå 1)
  - Stöld senaste 12 månaderna (nivå 1)
  - Skadegörelse senaste 12 månaderna (nivå 1)

## Sågen/Djurgårdsplan (1,59) (forts.)

- Allmän oro att utsättas för brott
  - Inbrott i den egna bostaden (nivå 3)
  - Inbrott i förråd, källare, vind eller garage (nivå 1)
  - Stöld eller skadegörelse på fordon (nivå 1)
  - Bli överfallen eller misshandlad (nivå 1)

## Sågen/Djurgårdsplan (1,59) (forts.)

- Trygghet
  - Avstått från att åka buss eller tåg (nivå 2)
  - Avstått idrottsevenemang (nivå 2)
  - Trygg ute ensam sen kväll (nivå 1)
  - Avstått att besöka restaurang osv (nivå 1)
  - Otrygg ute ensam sen kväll (nivå 1)
  - Rädd för speciella personer i bostadsområdet (nivå 1)
- Polisen
  - Få tycker att polisen bryr sig om lokala problem (nivå 3)

# TUNGELSTA

## Tungelsta (1,88)

- Höga problemnivåer på 2 av 33 variabler
  - Buskörning med mopeder, MC (nivå 5)
  - Få tycker att polisen bryr sig om lokala problem (nivå 4)

## Tungelsta (1,88)

- Problem i området
  - Nedskräpning (nivå 3)
  - Skadegörelse (nivå 2)
  - Bostäder som är tillhåll för alkoholister (nivå 1)
  - Bostäder som är tillhåll för narkotikamiss (nivå 1)
  - Folk som bråkar och slåss utomhus (nivå 1)
  - Kvinnor som antastas (nivå 1)
  - Berusade personer utomhus (nivå 1)
  - Narkotikapåverkade personer utomhus (nivå 1)
  - Ungdomsgäng som bråkar och stör ordningen (nivå 1)

## Tungelsta (1,88) (forts.)

- Problem trafik
  - Buskörning med mopeder, MC (nivå 5)
  - Bilar som kör för fort (nivå 3)
  - Trafikregler som inte respekteras (nivå 2)
- Utsatthet för brott
  - Fysiskt våld senaste 12 månaderna (nivå 1)
  - Stöld senaste 12 månaderna (nivå 1)
  - Skadegörelse senaste 12 månaderna (nivå 1)

## Tungelsta (1,88) (forts.)

- Allmän oro att utsättas för brott
  - Inbrott i den egna bostaden (nivå 3)
  - Inbrott i förråd, källare, vind eller garage (nivå 2)
  - Stöld eller skadegörelse på fordon (nivå 1)
  - Bli överfallen eller misshandlad (nivå 1)



## Tungelsta (1,88) (forts.)

- Trygghet
  - Avstått från att åka buss eller tåg (nivå 3)
  - Avstått idrottsevenemang (nivå 3)
  - Trygg ute ensam sen kväll (nivå 2)
  - Avstått att besöka restaurang osv (nivå 2)
  - Otrygg ute ensam sen kväll (nivå 1)
  - Rädd för speciella personer i bostadsområdet (nivå 1)
- Polisen
  - Få tycker att polisen bryr sig om lokala problem (nivå 4)

# VENDELSÖMALM

## Vendelsöholm (1,59)

- Höga problemnivåer på 2 av 33 variabler
  - Buskörning med mopeder, MC (nivå 5)
  - Få tycker att polisen bryr sig om lokala problem (nivå 4)

## Vendelsöalm (1,59)

- Problem i området
  - Nedskräpning (nivå 2)
  - Skadegörelse (nivå 1)
  - Bostäder som är tillhåll för alkoholister (nivå 1)
  - Bostäder som är tillhåll för narkotikamiss (nivå 1)
  - Folk som bråkar och slåss utomhus (nivå 1)
  - Kvinnor som antastas (nivå 1)
  - Berusade personer utomhus (nivå 1)
  - Narkotikapåverkade personer utomhus (nivå 1)
  - Ungdomsgäng som bråkar och stör ordningen (nivå 1)

## Vendelsöholm (1,59) (forts.)

- Problem trafik
  - Buskörning med mopeder, MC (nivå 4)
  - Bilar som kör för fort (nivå 3)
  - Trafikregler som inte respekteras (nivå 1)
- Utsatthet för brott
  - Fysiskt våld senaste 12 månaderna (nivå 1)
  - Stöld senaste 12 månaderna (nivå 1)
  - Skadegörelse senaste 12 månaderna (nivå 1)

## Vendelsöholm (1,59) (forts.)

- Allmän oro att utsättas för brott
  - Inbrott i den egna bostaden (nivå 2)
  - Inbrott i förråd, källare, vind eller garage (nivå 1)
  - Stöld eller skadegörelse på fordon (nivå 1)
  - Bli överfallen eller misshandlad (nivå 1)

## Vendelsöholm (1,59) (forts.)

- Trygghet
  - Avstått från att åka buss eller tåg (nivå 3)
  - Avstått idrottsevenemang (nivå 3)
  - Trygg ute ensam sen kväll (nivå 2)
  - Avstått att besöka restaurang osv (nivå 2)
  - Otrygg ute ensam sen kväll (nivå 1)
  - Rädd för speciella personer i bostadsområdet (nivå 1)
- Polisen
  - Få tycker att polisen bryr sig om lokala problem (nivå 4)

# VÄSTERHANINGE



## Västerhaninge (2,03)

- Höga problemnivåer på 1 av 33 variabler
  - Avstått från att åka buss eller tåg (nivå 4)

## Västerhaninge (2,03)

- Problem i området
  - Nedskräpning (nivå 3)
  - Berusade personer utomhus (nivå 3)
  - Skadegörelse (nivå 2)
  - Bostäder som är tillhåll för narkotikamiss (nivå 2)
  - Folk som bråkar och slåss utomhus (nivå 2)
  - Kvinnor som antastas (nivå 2)
  - Narkotikapåverkade personer utomhus (nivå 2)
  - Ungdomsgäng som bråkar och stör ordningen (nivå 2)
  - Bostäder som är tillhåll för alkoholister (nivå 1)

## Västerhaninge (2,03) (forts.)

- Problem trafik
  - Buskörning med mopeder, MC (nivå 3)
  - Bilar som kör för fort (nivå 3)
  - Trafikregler som inte respekteras (nivå 1)
- Utsatthet för brott
  - Fysiskt våld senaste 12 månaderna (nivå 1)
  - Stöld senaste 12 månaderna (nivå 1)
  - Skadegörelse senaste 12 månaderna (nivå 1)

## Västerhaninge (2,03) (forts.)

- Allmän oro att utsättas för brott
  - Inbrott i den egna bostaden (nivå 2)
  - Bli överfallen eller misshandlad (nivå 2)
  - Inbrott i förråd, källare, vind eller garage (nivå 1)
  - Stöld eller skadegörelse på fordon (nivå 1)

## Västerhaninge (2,03) (forts.)

- Trygghet
  - Avstått från att åka buss eller tåg (nivå 4)
  - Trygg ute ensam sen kväll (nivå 3)
  - Avstått att besöka restaurang osv (nivå 2)
  - Avstått idrottsevenemang (nivå 2)
  - Otrygg ute ensam sen kväll (nivå 2)
  - Rädd för speciella personer i bostadsområdet (nivå 2)
- Polisen
  - Få tycker att polisen bryr sig om lokala problem (nivå 3)

# SAMMANFATTNING

## Sammanfattning

	<u>2014</u>	<u>2011</u>	<u>2006</u>
• Haninge kommun (totalt)	2,06	2,41	2,45
• Brandbergen	3,03	2,91	2,42
• Dalarö	1,41	1,73	1,70
• Handen	2,38	2,97	2,55
• Jordbro	3,16	2,48	3,06
• Kolartorp/Vega	1,44	1,55	2,06
• Muskö	1,06	1,88	1,42
• Sågen/Djurgårdsplan	1,59	2,03	1,91
• Tungelsta	1,88	1,94	2,24
• Vendelsöalm	1,59	1,70	2,03
• Västerhaninge	2,03	2,39	2,18

# FÖRSLAG TILL FORTSATT ARBETE



## Förslag till fortsatt arbete

- Det finns förbättringsmöjligheter i alla kommundelar i Haninge
- Vårt förslag är att i första hand fokusera på Brandbergen och Jordbro men även lägga visst fokus på Handen
- Genomföra en fördjupad analys bestående av en genomgång av relevant statistik, genomförande av nyckelpersonsintervjuer samt trygghetsvandringar med syfte att presentera förslag på konkreta åtgärder i respektive område

Kontaktuppgifter:

Thomas Ahlskog

[thomas.ahlskog@tryggaresverige.se](mailto:thomas.ahlskog@tryggaresverige.se)

08-29 20 00

2015 -01- 26

Diarienumr

KS 50/2015



### En bättre trafiklösning i Tungelsta centrum

En av Sverigedemokraternas profilfrågor är att människor ska kunna känna sig trygga på gator och torg. Denna profilfråga handlar främst om att vi behöver ta krafttag mot kriminaliteten men kan även innefatta åtgärder för att t.ex. minska risken att bli påkörd när man rör sig på gator och torg.

Enligt tidningen "Mitt i Haninge" tisdagen 13 januari 2015 sidan 2 så skriver insändaren "Orolig" att citat "det är ganska lustigt att det inte finns ett enda övergångsställe i närheten av tåget eller Coop" i Tungelsta centrum.

Även om det inte alltid är ett övergångsställe som är den bästa trafiklösningen så är det väl värt för kommuninvånarna att kommunen ser över trafiksäkerhetssituationen i Tungelsta centrum. Dessutom har cykelns roll som transportmedel ökat i vår tid då miljöhänsyn har blivit ett begrepp och fler och fler använder cykeln p.g.a. den hälsotrend som genomsyrar vårt samhälle.

Sverigedemokraterna Henrik Svensson m.fl. yrkar därför att kommunfullmäktige beslutar i enlighet med kommunens målområde 3.2 social hållbarhet punkt 10 "Invånarnas trygghet ska öka",

**att** kommunen skall utreda trafiksäkerhetssituationen i Tungelsta centrum, för att se om det är den bästa trafiklösningen att det byggs ett övergångsställe placering Allévägen 7B från Coop till Sassagrillen/bilparkeringen, se bilaga 1, eller att någon annan trafiklösning kan göras för att öka tryggheten för kommuninvånarna och besökare i Tungelsta centrum samt för de som vill korsa Allévägen från Coop till Sassagrillen/bilparkeringen.

**Bilaga 1**, bild över Allévägen 7B i Tungelsta med tillritad önskad placering för ett eventuellt övergångsställe.

Sverigedemokraterna i Haninge 2015-01-25.

Henrik Svensson

Kommunfullmäktigeledamot



# BILAGA 1

←  
Allevägen 7B TUNNGELSTA  
Stockholms län  
© Street View - sep. 2010

⊞ ⊟ ⊠  
Dölj bilder

ÖVERGÅNGSSTÄLLE →

Allevägen

COOP



Dnr KS 50 / 2015

## § 58 Motion: Bättre trafiklösning i Tungelsta centrum

KS 50/2015

### Sammanfattning

Stadsbyggnadsnämnden har för yttrande fått en motion från Henrik Svensson (SD) om en bättre trafiklösning i Tungelsta centrum.

### Motionären föreslår kommunfullmäktige besluta:

Att kommunen ska utreda trafiksäkerhetssituationen i Tungelsta centrum, för att se om det är den bästa lösningen att det byggs ett övergångsställe på Allévägen 7B från Coop till Sassagrillen/bilparkeringen, se bilaga 1, eller att någon annan trafiklösning kan göras för att öka tryggheten för kommuninvånarna och besökare i Tungelsta centrum samt för de som vill korsa vägen från Coop till Sassagrillen/bilparkeringen.

### Stadsbyggnadsförvaltningens synpunkter

Utmed Allévägen kommer i inom ramen för projektet utbyggnad av dubbelspår mellan Tungelsta och Hemfosa påbörjas en ombyggnad inom en snar framtid. Åtgärder kommer att utföras på Allévägen mellan cirkulationsplatsen vid Hammarbergsvägen/Stavsvägen och Kvarnvägen. Bland de åtgärder som är på gång för Allévägen är utbyggnad av en mindre bussterminal, infartsparkering, gång- och cykelbana utmed västra sidan, breddning av körbana på delsträcka. I samband med projektering för detta har förvaltningen föreslagit att ett övergångsställe ska anläggas på Allévägen direkt norr om korsningen med Södertäljevägen. Ett antal önskemål om övergångsställe på denna plats har framfört till förvaltningen under senare år. Ytterligare övergångsställe planeras norr om korsningen med Rosvägen i samband med ombyggnadsåtgärderna på Allévägen.

Förvaltningen finner inget skäl i nuläget genomföra en utredning om trafiksäkerhetssituationen i Tungelsta centrum med tanke på de stora förändringar som är på gång vad gäller Allévägen och stationsområdet. Utifrån tillgänglig trafikolycksstatistik kan trafiksäkerhetssituationen utmed Allévägen utmed berörd sträcka bedömas som god. De senaste fem åren har två polisrapporterade trafikolyckor inträffat med lindrig skadeföljd och olyckorna skedde vid halt väglag. Ingen oskyddad trafikant var involverad i dessa olyckor.

Vad gäller motionens förslag om att anlägga ett övergångsställe på Allévägen mellan Coop och Sassagrillen/bilparkeringen anser förvaltningen att det inte ska realiseras. Övergångsställen ska tillkomma med stor restriktivitet och endast bli aktuellt vid platser med påtagliga gåendeströmmar, vilket inte är förhållandet vid denna plats. Det kan i sammanhanget även noteras att förvaltningen inte har några noteringar alls om inkomna önskemål om anläggande av övergångsställe i detta läge.

LES SS

Justerare

Utdragsbestyrkande



---

**Underlag för beslut, aktbilaga .2015**

- Motion från Henrik Svensson (SD) om en bättre trafiklösning i Tungalsta centrum.

**Stadsbyggnadsförvaltningens förslag**

1. Stadsbyggnadsnämnden antar förvaltningens svar som sitt eget.

\_\_\_\_\_

**Trafik- och arbetsutskottets förslag till stadsbyggnadsnämnden**

1. Stadsbyggnadsnämnden antar förvaltningens svar som sitt eget.

Sven Gustafsson (M) deltar ej i beslutet.

\_\_\_\_\_

**Stadsbyggnadsnämndens beslut**

1. Stadsbyggnadsnämnden antar förvaltningens svar som sitt eget.

\_\_\_\_\_

Expedieras:  
Akten

För verkställighet:  
Kommunfullmäktige

105 50

## Motion från Henrik Svensson (SD) om en bättre trafiklösning i Tungelsta centrum

### Sammanfattning

Motionären vill att kommunen ska utreda trafiksäkerhetssituationen i Tungelsta centrum, för att se om det är den bästa lösningen att bygga ett övergångsställe vid Allévägen 7B från Coop till Sassagrillen eller att någon annan trafiklösning kan göras för att öka tryggheten för kommuninvånarna och besökare.

Motionen har remitterats till stadsbyggnadsnämnden, som har ställt sig bakom stadsbyggnadsförvaltningens synpunkter i ärendet. Stadsbyggnadsförvaltningen har påtalat att Allévägen kommer inom ramen för projektet utbyggnad av dubbelspår mellan Tungelsta och Hemfosa påbörjas en ombyggnad inom en snar framtid. Bland de åtgärder som är på gång för Allévägen är utbyggnad av en mindre bussterminal, infartsparkering, gång- och cykelbana utmed västra sidan, breddning av körbana på delsträcka. I samband med projektering för detta har förvaltningen föreslagit att ett övergångsställe ska anläggas på Allévägen direkt norr om korsningen med Södertäljevägen. Ett antal önskemål om övergångsställe på denna plats har framfört till förvaltningen under senare år. Ytterligare övergångsställe planeras norr om korsningen med Rosvägen i samband med ombyggnadsåtgärderna på Allévägen.

Stadsbyggnadsförvaltningen finner inget skäl i nuläget genomföra en utredning om trafiksäkerhetssituationen i Tungelsta centrum med tanke på de stora förändringar som är på gång vad gäller Allévägen och stationsområdet.

Vad gäller motionens förslag om att anlägga ett övergångsställe på Allévägen mellan Coop och Sassagrillen/bilparkeringen anser förvaltningen att det inte ska realiseras. Övergångsställen ska tillkomma med stor restriktivitet och endast bli aktuellt vid platser med påtagliga gåendeströmmar, vilket inte är förhållandet vid denna plats.

Kommunstyrelseförvaltningens synpunkter  
Kommunstyrelseförvaltningen instämmer i  
stadsbyggnadsnämndens yttrande och har inga ytterligare  
synpunkter angående innehållet i motionen.

Underlag för beslut

- Motion från Henrik Svensson (SD) om en bättre trafiklösning i  
Tungelsta, 2015-01-25
- Stadsbyggnadsnämndens beslut 2015-04-22

Förslag till beslut

Kommunstyrelsen beslutar

1. Motionen avslås.

---

Kommundirektör  
Bengt Svenander

---

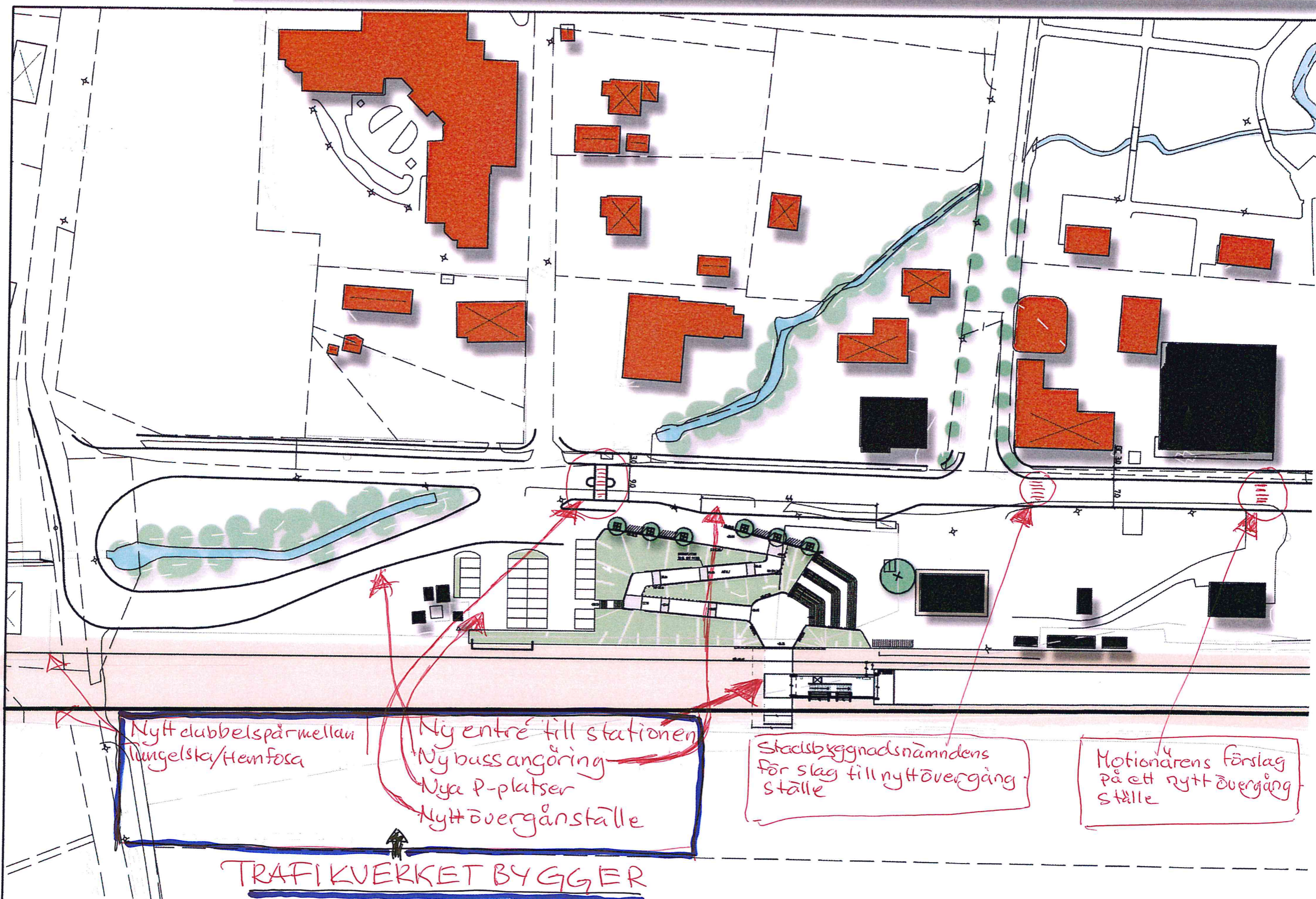
Näringslivs-och  
utvecklingsdirektör  
Peter Jemtbring

Expedieras: Akt

För verkställighet:

För kännedom: Stadsbyggnadsnämnden





Nytt dubbelspår mellan  
Langelsta/Hemfosa

Ny entré till stationen  
Ny bussangöring  
Nya P-platser  
Nytt övergångsställe

Stadsbyggnadsnämndens  
förslag till nytt övergångs-  
ställe

Motionärens förslag  
på ett nytt övergångs-  
ställe

TRAFIKVERKET BYGGER

KS: 50 /2015

## § 58 Motion: Bättre trafiklösning i Tungelsta centrum

KS 50/2015

### Sammanfattning

Stadsbyggnadsnämnden har för yttrande fått en motion från Henrik Svensson (SD) om en bättre trafiklösning i Tungelsta centrum.

### Motionären föreslår kommunfullmäktige besluta:

Att kommunen ska utreda trafiksäkerhetssituationen i Tungelsta centrum, för att se om det är den bästa lösningen att det byggs ett övergångsställeplacering Allévägen 7B från Coop till Sassagrillen/bilparkeringen, se bilaga 1, eller att någon annan trafiklösning kan göras för att öka tryggheten för kommuninvånarna och besökare i Tungelsta centrum samt för de som vill korsa vägen från Coop till Sassagrillen/bilparkeringen.

### Stadsbyggnadsförvaltningens synpunkter

Utmed Allévägen kommer i inom ramen för projektet utbyggnad av dubbelspår mellan Tungelsta och Hemfosa påbörjas en ombyggnad inom en snar framtid. Åtgärder kommer att utföras på Allévägen mellan cirkulationsplatsen vid Hammarbergsvägen/Stavsvägen och Kvarnvägen. Bland de åtgärder som är på gång för Allévägen är utbyggnad av en mindre bussterminal, infartsparkering, gång- och cykelbana utmed västra sidan, breddning av körbana på delsträcka. I samband med projektering för detta har förvaltningen föreslagit att ett övergångsställe ska anläggas på Allévägen direkt norr om korsningen med Södertäljevägen. Ett antal önskemål om övergångsställe på denna plats har framfört till förvaltningen under senare år. Ytterligare övergångsställe planeras norr om korsningen med Rosvägen i samband med ombyggnadsåtgärderna på Allévägen.

Förvaltningen finner inget skäl i nuläget genomföra en utredning om trafiksäkerhetssituationen i Tungelsta centrum med tanke på de stora förändringar som är på gång vad gäller Allévägen och stationsområdet. Utifrån tillgänglig trafikolycksstatistik kan trafiksäkerhetssituationen utmed Allévägen utmed berörd sträcka bedömas som god. De senaste fem åren har två polisrapporterade trafikolyckor inträffat med lindrig skadeföljd och olyckorna skedde vid halt vägslag. Ingen oskyddad trafikant var involverad i dessa olyckor.

Vad gäller motionens förslag om att anlägga ett övergångsställe på Allévägen mellan Coop och Sassagrillen/bilparkeringen anser förvaltningen att det inte ska realiseras. Övergångsställen ska tillkomma med stor restriktivitet och endast bli aktuellt vid platser med påtagliga gåendeströmmar, vilket inte är förhållandet vid denna plats. Det kan i sammanhanget även noteras att förvaltningen inte har några noteringar alls om inkomna önskemål om anläggande av övergångsställe i detta läge.

### **Underlag för beslut, aktbilaga .2015**

- Motion från Henrik Svensson (SD) om en bättre trafiklösning i Tungalsta centrum.

### **Stadsbyggnadsförvaltningens förslag**

1. Stadsbyggnadsnämnden antar förvaltningens svar som sitt eget.
- 

### **Trafik- och arbetsutskottets förslag till stadsbyggnadsnämnden**

1. Stadsbyggnadsnämnden antar förvaltningens svar som sitt eget.

Sven Gustafsson (M) deltar ej i beslutet.

---

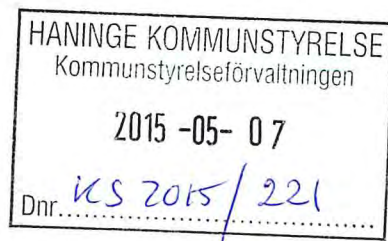
### **Stadsbyggnadsnämndens beslut**

1. Stadsbyggnadsnämnden antar förvaltningens svar som sitt eget.
- 

Expedieras:  
Akten

För verkställighet:  
Kommunfullmäktige

2015-05-06



Kristdemokraterna

## **Interpellation från Marie Litholm (KD) till kommunstyrelsens ordförande Meeri Wasberg (S) om att underlätta för ungdomar att få bostad.**

Kommunstyrelsen beslutade 2013-09-10 ge Haninge Bostäder i uppdrag att undersöka möjligheten till att fler vakanta bostäder erbjuds ungdomar samt att undersöka möjligheten till alternativa kontraktformer som möjliggör att fler ungdomar på ett tryggt och ansvarsfullt sätt kan dela på en lägenhet.

I den andra beslutsatsen framgick att kommunstyrelseförvaltningen fick i uppdrag att undersöka möjligheten hos privata hyresvärdar att fler vakanta bostäder erbjuds ungdomar samt att föra fram önskemålet om alternativa kontraktformer som möjliggör att fler ungdomar på ett tryggt och ansvarsfullt sätt kan dela på en lägenhet.

Ungdomsfullmäktige tog under år 2012 ställning till att be Haninge kommun undersöka möjligheten till andra typer av kontrakt, till exempel "kompiskontrakt", som är en trygghet för både hyresvärd och de som tillsammans delar på en lägenhet. Detta är ett förslag som Kristdemokraterna delar och som vi tror är en grundförutsättning för att möta de utmaningar som råder för ungdomar på Haninges bostadsmarknad.

Kristdemokraternas hållning är att Haninge Bostäder ska vara ett föredöme och arbeta aktivt för att skapa ett stort utbud av ungdomslägenheter. Detta gäller även möjligheter till alternativa kontraktformer.

Det är positivt att det byggs nya ungdomsbostäder i södra Handen. Det behövs. Det behövs dessutom ytterligare åtgärder för att skapa en ökad rörlighet på bostadsmarknaden för ungdomar i stort inom kommunen.

Kristdemokraterna vill härmed efterhöra hur långt arbetet, utifrån uppdragen kommunstyrelsen gav, har kommit och vad som vidare görs framåt.

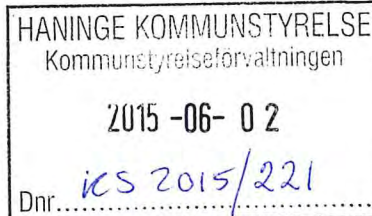
### **Med hänvisning till ovanstående önskas svar på följande frågor**

1. Hur långt har Haninge Bostäder kommit i arbetet med att erbjuda ungdomar bostäder?
2. Hur ser det ut med kontraktformer för unga inom Haninge Bostäder?
3. Hur har det gått med dialogen med andra hyresvärdar i fråga om att erbjuda unga bostad samt möjligheten till alternativa kontraktformer?
4. Hur planerar den röd-gröna minoriteten för att öka tillgången och rörligheten på bostadsmarknaden för unga?

Marie Litholm (KD)  
Gruppledare



2 juni 2015



**Meeri Wasberg (S)**  
Kommunstyrelsens ordförande

Kommunfullmäktige

## Ungdomar och bostäder

Marie Litholm (KD) har i en interpellation ställt ett antal frågor rörande ungdomar och deras möjligheter att kunna få en bostad.

Jag vill lämna följande svar:

Det är brist på bostäder i vår kommun och då framförallt hyresrätter. Det drabbar invånare i alla åldrar, inte bara ungdomar. Antalet äldre ökar i Haninge och många av dessa har inte heller möjligheter att flytta eftersom det råder brist på lämpliga lägenheter. Därmed blir rotationen på bostadsmarknaden lägre och det minskar också möjligheterna för unga människor att komma in på bostadsmarknaden

Det vill vi ändra på genom att kommunen ska ha en aktiv markpolitik och planering för bostäder. Att vårt bostadsbolag Haninge Bostäder ges ett direkt ansvar för att förverkliga vår bostadspolitik lokalt. Företaget ska kunna erbjuda låga hyror och en god bostadskvalitet.

Möjligheterna för ungdomar att få ett eget lägenhetskontrakt ska förbättras rejält. Det ska vara möjligt att dela på kontrakt mellan kompisar. Det är angeläget att kunna bygga små lägenheter billigare. Det finns idag beslut om 180 ungdomsbostäder och fler är på gång i Haningeterassen, där vi erfar att en del av nyproduktionen kommer att avsättas till ungdomar, vilket vore mycket glädjande.

Med ovanstående inledning som grund kommenterar jag nedan de enskilt ställda frågorna

### 1. Hur långt har Haninge Bostäder kommit i arbetet med att erbjuda ungdomar bostäder?

Haninge Bostäder har sedan lång tid tillbaka inskrivet i sina ägardirektiv att särskild vikt ska läggas vid att hjälpa ungdomar med att få bostad. Bolagets uthyrningspolicy ändrades 2014-02-10 och då med texter som gav bolaget i uppdrag att ta särskild hänsyn till ungdomar och deras förutsättningar för att kunna skapa sig ett eget boende.

I Haninge Bostäders uthyrningspolicy har ungdomar som bor eller har bott tillsammans med sina föräldrar i hyreslägenhet hos Haninge Bostäder fördelen av att få tillgodoräkna sig hälften av sina föräldrars köpoäng utöver sina egna köpoäng. Under 2014 togs inkomstkravet för ungdomar till och med 26 år bort på så vis att ungdomar som inte klarade bolagets inkomstkrav ändå har möjligheten att få en lägenhet under förutsättning att borgensman finns. Vidare skall minst 50 procent av alla ettor erbjudas ungdomar i första hand.

## 2. Hur ser det ut med kontraktsformer för ungdomar inom Haninge Bostäder

Det finns idag inga särskilda kontraktsformer för ungdomar. Bolaget har sedan tidigare dåliga erfarenheter genom andra bostadsbolag av s.k. delade ungdomskontrakt. Det finns idag inga särskilda skrivningar kring till exempel "kompisboende" i bolagets uthyrningspolicy men bolaget har i normalfallet inget emot att till exempel två ungdomar hyr tillsammans.

## 3. Hur har det gått med dialogen med andra hyresvärdar i fråga om att erbjuda unga bostäder samt möjligheten till alternativa kontraktsformer

Kommunstyrelseförvaltningen fick 2013-09-10 i uppdrag att undersöka hos privata hyresvärdar om det fanns möjligheter till att underlätta för ungdomar att få en bostad samt framföra till dem önskemål om alternativa kontraktsformer.

Förvaltningen har under den gångna tiden haft att hantera en mängd olika uppdrag. Ett exempel är att säkerställa projektet Haningeterrassen, vilket skedde genom de avtal som kommunfullmäktige godkände i mars 2014. Ett annat exempel är att slutföra förhandlingarna som nyligen ledde till beslutet att upplåta mark för att bygga ungdomsbostäder i kvarteret söder om Örnens väg i Handen. Ett tredje exempel är förberedelserna för de interna omstruktureringarna av arbetet med kommunens kommunikation och marknadsföring. Listan kan göras lång.

Mängden uppdrag i kombination med vissa personförändringar inom förvaltningen har vad jag erfar medfört hårda prioriteringar mellan arbetsuppgifter. Uppdraget att kontakta hyresvärdar har fått stå tillbaka. Jag kan bara konstatera att de prioriteringar som kommunstyrelseförvaltningen har gjort under denna period, inte medfört någon politisk kritik från den tidigare politiska ledningen.

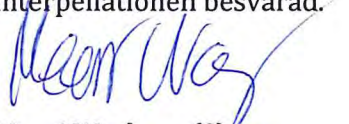
Det är alltid politiken som bär ett stort ansvar för att tilldelade resurser räcker till, i syfte att förvaltningar ska kunna klara sitt uppdrag, att verkställa de beslut som politiken fattar.

## 4. Hur planerar Samarbetskoalitionen för öka tillgången och rörligheten på bostadsmarknaden för ungdomar

Den politiska plattform som kommunfullmäktige beslutat fastställa 2014-12-08 säger följande:

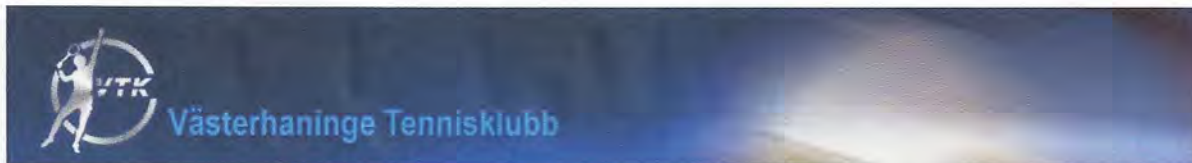
- Bostadsbyggandet ska öka genom en offensiv markpolitik och en aktiv planläggning
- Byggandet av minst 600 bostäder ska påbörjas varje år
- Bostadsbyggandet ska ske i hela kommunen och i alla upplåtelseformer. Det är särskilt viktigt att det byggs hyresbostäder och att byggandet i delar riktas mot/för ungdomar
- En satsning på seniorbostäder och trygghetsboenden ska genomföras i syfte att öka rotationen på bostadsmarknaden.
- Utredda möjligheten att bygga små lägenheter billigare

Med hänvisning till ovanstående hemställer jag att kommunfullmäktige beslutar att anse interpellationen besvarad.



Meeri Wasberg (S)  
Kommunstyrelsens ordförande





Till:  
Haninge kommun

## Ansökan om förlängning och utökad kommunal borgen,

Västerhaninge Tennisklubb/Haninge Rackethall, Org. nr 812400-4808 (klubben) ansöker om en förlängning av nuvarande kommunala borgen med 10 år samt en höjning av borgensbeloppet till 2,5 mkr (m.a.o. höjning med 750 tkr). Nuvarande lån kommer vara 1 750 tkr per 1/1 2015.

### Historik – hallbygge och finansiering

Västerhaninge Tennisklubb bildades 1962 och har nu varit verksam i kommunen i över 50 år. 1983 byggde klubben sin egen tennishall kallad Haninge Rackethall belägen i Jordbro industriområde. Hallen har fyra tennisbanor och åtta badmintonbanor inomhus samt sex tennisbanor utomhus, varav två är grusbanor.

Klubben finansierade hallbygget med ett banklån där kommunen gick in som borgenär. 1983 då hallen byggdes, lånade klubben 6 miljoner kronor och idag återstår 1,85 miljoner att amortera på lånet.

### Idag – egen drift, renoveringar och utveckling

Under ett antal år har klubben hyrt ut hallen till en entreprenör som hjälpt till med att driva verksamheten i hallen åt klubben. From 1 januari 2013 tog klubben över driften i egen regi.

Klubben har under åren 2013 och 2014 gjort stora förändringar, målat banor, renoverat omklädningsrum, renoverat shop och läktare samt installerat nytt energisnålt värmesystem (luft/luft pumpar). Klubben har även installerat passagesystem för att kunna erbjuda medlemmarna möjlighet att spela även när shopen är stängd. Totalt har klubben investerat ca 600 tkr med egna medel de senaste åren.

Verksamheten för badminton har utvecklats väldigt väl, Haninge Badmintonklubb har återuppstått med bl.a. badmintonskolor. Badmintonklubben och tennisklubben arbetar nu aktivt gemensamt med bl.a. profilering vid köpcentrum och haningedagen i september.

Bordtennis håller på att startas upp.

### Resultat och kassaflöde

Verksamheten har de senaste åren visat en ett stabilt resultat och kassaflöde, se bilagda årsredovisningar resultat/budget.

- Resultat och kassaflöde har legat stabilt 2013 Och 2014 runt 300 tkr, dessa har använts till amortering om 100 tkr och investeringar i hallen
- Budgeten för 2015 visar lite högre resultat (se bilaga) tack vare minskade personalkostnader då vi har installerat ett passagesystem och inte behöver ha öppet när beläggningen är låg.



## Renoveringsbehov

Styrelsen har identifierat ytterligare behov av renoveringar. Dessa kostnader skulle klubben behöva hjälp med, därav denna ansökan.

- Byta ut originalarmaturerna som finns i tennisdelen, dessa är omoderna och oekonomiska, kostnad för klubben efter bidrag 400 tkr
- Taket på hallen behöver ses över och renoveras, ca 350 tkr
- Övrigt löpande underhåll och förbättringar klarar klubben med egna medel och förhoppningsvis bidrag från kommunen (för att kunna utveckla verksamheten ytterligare)

En uppskattning av summan för renoveringskostnaderna är ca 700 tkr. Avseende byte av armaturer har klubben sökt och erhållit bidrag om 300 tkr (se bilaga). Klubben måste själv lägga 400 tkr. Bidraget måste avropas under 2015. Detta är ett utmärkt tillfälle att få ny miljövänlig belysning med bättre driftsekonomi, vi räknar med att spara 30 tkr-50 tkr/år i lägre elkostnader.

Klubben amorterar idag 100 tkr/år, vi kan öka det till 125 tkr/ år med hjälp av förbättrad driftsekonomi med ny belysning.

Sammanfattningsvis yrkar klubben på nytt borgensåtagande om 2,5 mkr med en amortering om 125 tkr/år.

Haninge, 12 maj 2015

Med vänlig hälsning

Kenneth Carlsson

Ordf. Västerhaninge Tennisklubb/Haninge Rackethall

[www.vasterhaningetennisklubb.se](http://www.vasterhaningetennisklubb.se)



2014 -12- 10

Dnr. *KS 271/2014*



### **Utökad belysning i Västerhaninge centrum efter kl. 18.00 under vinterhalvåret**

Tyvär ökar brottsligheten i samhället. Sverigedemokraterna är väl medvetna om detta och kommer som parti göra allt som går att göra för att öka tryggheten för alla som bor och befinner sig i Sverige.

Enligt tidningen "Mitt i Haninge" från november 2014 rånares pressbyrå i Västerhaninge centrum för tredje gången under tre veckors tid. Butikschefen Hira Alam uppger att det är kolmörkt efter kl. 18.00 och att den omständigheten ökar risken för rån. Pressbyrå stänger måndag-fredag kl. 20.00, lördagar och helgdagar kl. 19.00.

Hur kommunen ser till att en bättre och utökad belysning i Västerhaninge centrum blir verklighet är upp till kommunstyrelsen att utreda och besluta. Kommunstyrelsen kan t.ex. i första hand utreda om det går att förelägga Västerhaningecentrumägaren att utöka belysningen eller om kommunen t.ex. i andra hand kan gå in med ett riktat bidrag till Västerhaningecentrumägaren som kompensation för dennes ökade kostnader i samband med den bättre och utökade belysningen.

Sverigedemokraterna Henrik Svensson m.fl. yrkar därför att kommunfullmäktige beslutar i enlighet med kommunens målområde 3.2 social hållbarhet punkt 10 "Invånarnas trygghet ska öka",

**att** kommunen skall se till att det blir en bättre och utökad belysning i Västerhaninge centrum, åtminstone fram till kl. 20.00 under vinterhalvåret (oktober-mars) för att öka tryggheten för kommuninvånarna och andra människor som vistas i detta område.

Sverigedemokraterna i Haninge 2014-12-09.

Henrik Svensson

Kommunfullmäktigeledamot



Dnr KS 271 / 2014

KS 2015/27

**§ 57 Motion: Utökad belysning i Västerhaninge centrum efter kl 18:00 under vinterhalvåret**

**Sammanfattning**

Stadsbyggnadsnämnden har för yttrande fått en motion från Henrik Svensson (SD) om utökad belysning i Västerhaninge centrum efter kl. 18:00 under vinterhalvåret.

**Motionären föreslår kommunfullmäktige besluta:**

att kommunen ska se till att det blir en bättre och utökad belysning i Västerhaninge centrum, åtminstone fram till klockan 20:00 under vinterhalvåret (oktober- mars) för att öka tryggheten för kommuninvånarna som vistas i detta område.

**Stadsbyggnadsförvaltningens synpunkter**

Förvaltningen delar motionärens uppfattning om vikten av en god belysning som en viktig faktor för att skapa goda förutsättningar för att uppleva trygghet vid vistelse utomhus under mörkerförhållanden.

Förvaltningen har från januari 2015 bytt alla kommunala belysningsstolpar och armaturer utmed gång- och cykelstråken vid Västerhaninge centrum, vilket inkluderar område kring Pressbyrån. Även gång- och cykelstråk mot Åbyplan har fått ny belysning.

I samband med bytet av armaturer gjordes en övergång från gulaktigt ljus (högtrycksnatrium) till vitt ljus (metallhalogen). Detta vita ljus ger en bättre färgåtergivning vilket i sig bidrar till en ökad trygghetskänsla.

Förvaltningen anser med redan genomförda åtgärder uppfyller motionärens önskemål om en förbättrad belysning i Västerhaninge centrum.

**Underlag för beslut, aktbilaga .2015**

- Motion från Henrik Svensson (SD) om utökad belysning i Västerhaninge centrum efter kl. 18:00 under vinterhalvåret.

**Stadsbyggnadsförvaltningens förslag**

1. Stadsbyggnadsnämnden antar förvaltningens svar som sitt eget.

KS SD

Justerare

Utdragsbestyrkande



---

**Trafik- och arbetsutskottets förslag till stadsbyggnadsnämnden**

1. Stadsbyggnadsnämnden antar förvaltningens svar som sitt eget.

\_\_\_\_\_

**Stadsbyggnadsnämndens beslut**

1. Stadsbyggnadsnämnden antar förvaltningens svar som sitt eget.

\_\_\_\_\_

Expedieras:  
Akten

För verkställighet:  
Kommunfullmäktige

U U S S