



Västerhaninge centrum

Kulturmiljöutredning

Västerhaninge centrum - Kulturmiljöutredning

BESTÄLLARE

Haninge kommun

KONSULT

WSP Samhällsbyggnad

WSP Sverige AB
121 88 Stockholm-Globen
Besök: Arenavägen 7
Tel: +46 10 722 50 00

Org nr: 556057-4880
www.wsp.com

KONTAKTPERSON

Emil Bergstén
emil.bergsten@wsp.com

Anna-Clara Ramström
anna-clara.ramstrom@wsp.com

DATUM

Stockholm, 2019-05-29

UPPDRAGSNAMN

Västerhaninge Kulturmiljöanalys

UPPDRAGSNUMMER

10286257

KONSULTGRUPP

Emil Bergstén Lilja, bebyggelseantikvarie, sakkunnig kulturvärden, KUL (Nivå K)

Anna-Clara Ramström, bebyggelseantikvarie

UPPDRAGSANSVARIG

Emil Bergstén Lilja
sakkunnig kulturvärden, KUL (Nivå K)

GRANSKARE

Cecilia Lindqvist
sakkunnig kulturvärden, KUL (Nivå K)
Datum: 2019-05-28

Innehåll

Uppdrag, syfte & metod

Utredningsområde & Avgränsning

Överblick - Värden och potential

Den kulturhistoriska miljön	8
Bärande berättelser	9
Kulturhistoriska värden	10
Känslighet och potential	12
Rekommendationer	14

Beskrivning -kulturhistoria och miljö

Sockencentrum	18
Nynäsbanan	20
Kommuncentrum	22
Befintliga ställningstaganden	24

Konsekvensbeskrivning

Föreslagen åtgärd	30
Åtgärdens påverkan, effekt och konsekvens	31
Åtgärdens förenlighet med lagstiftningens krav	32

UPPDRAG, SYFTE & METOD

Haninge kommun har givit WSP i uppdrag att ta fram en rapport som utreder det kulturhistoriska värdet i Västerhaninge centrum inklusive Västerhaninge historiska sockencentrum. Detta med anledning av förslag på ny detaljplan för området. I uppdraget ingår även en konsekvensanalys av föreslagen detaljplan.

Syftet med kulturmiljöanalysen och konsekvensbedömningen är att peka ut kulturhistoriska värden samt utreda om aktuellt förslag på ny detaljplan uppfyller lagens krav på hantering av kulturhistoriskt värdefull bebyggelse. Detta för att klargöra handlingsutrymme vid nybyggnation för att möjliggöra en hållbar hantering av och utveckling av kulturhistoriska värden i stadsplanering.

Kulturlandskapsanalysen utgår från riksantikvarieämbetets plattform för värdering och urval. Miljöns övergripande karaktärsdrag och känsligheter beskrivs kortfattat utifrån de uttryck, egenskaper och särarter som identifierats. Särskild vikt läggs vid det kulturhistoriska perspektivet och den historiska kunskapen.

Kulturmiljöutredningen beskriver platsens förutsättningar, värden och karaktärsdrag. Rapporten lämnar förslag på förhållningssätt som ska främja en fortsatt läsbarhet av platsens landskaps- och kulturhistoriska identitet och redogör för Västerhaninge centrum känslighet och potential för tillägg. Utifrån platsen värdebärande egenskaper görs en känslighetsanalys som belyser i vilken grad Västerhaninge centrum har potential till förändring utan att skada de kulturhistoriska värdena.

Konsekvensanalysen presenterar det aktuella förslaget och beskriver på vilket sätt det kommer påverka kulturmiljön samt vilka effekter och konsekvenser det får för platsen kulturhistoriska värde. Konsekvensanalysen tar ställning till om föreslagen ny detaljplan uppfyller lagens krav på hantering av kulturhistoriskt värdefull bebyggelse.



Det lokala torget i Västerhaninge centrum med aktiv handel och folkliv. Till vänster syns det f.d. kommunhuset och i bakgrunden syns pendeltåget. .

Den kulturhistoriska utredningen och värderingen genomförs enligt Riksantikvarieämbetets **Plattform för värdering och urval**, Värderingen görs i tre steg.

1. I det första steget avgränsas en berättelse, denna utgörs av en tids- eller processkontext eller en blandning av dessa båda.
2. I det andra steget identifieras vilka uttryck som är bärande och möjliggör att berättelsen är utläsbar. I detta steg ingår även en bedömning i vilken grad miljön återspeglar berättelsen och hur relevant berättelsen är.
3. I det tredje steget bedöms det kulturhistoriska värdet utifrån lagstiftningens begrepp.

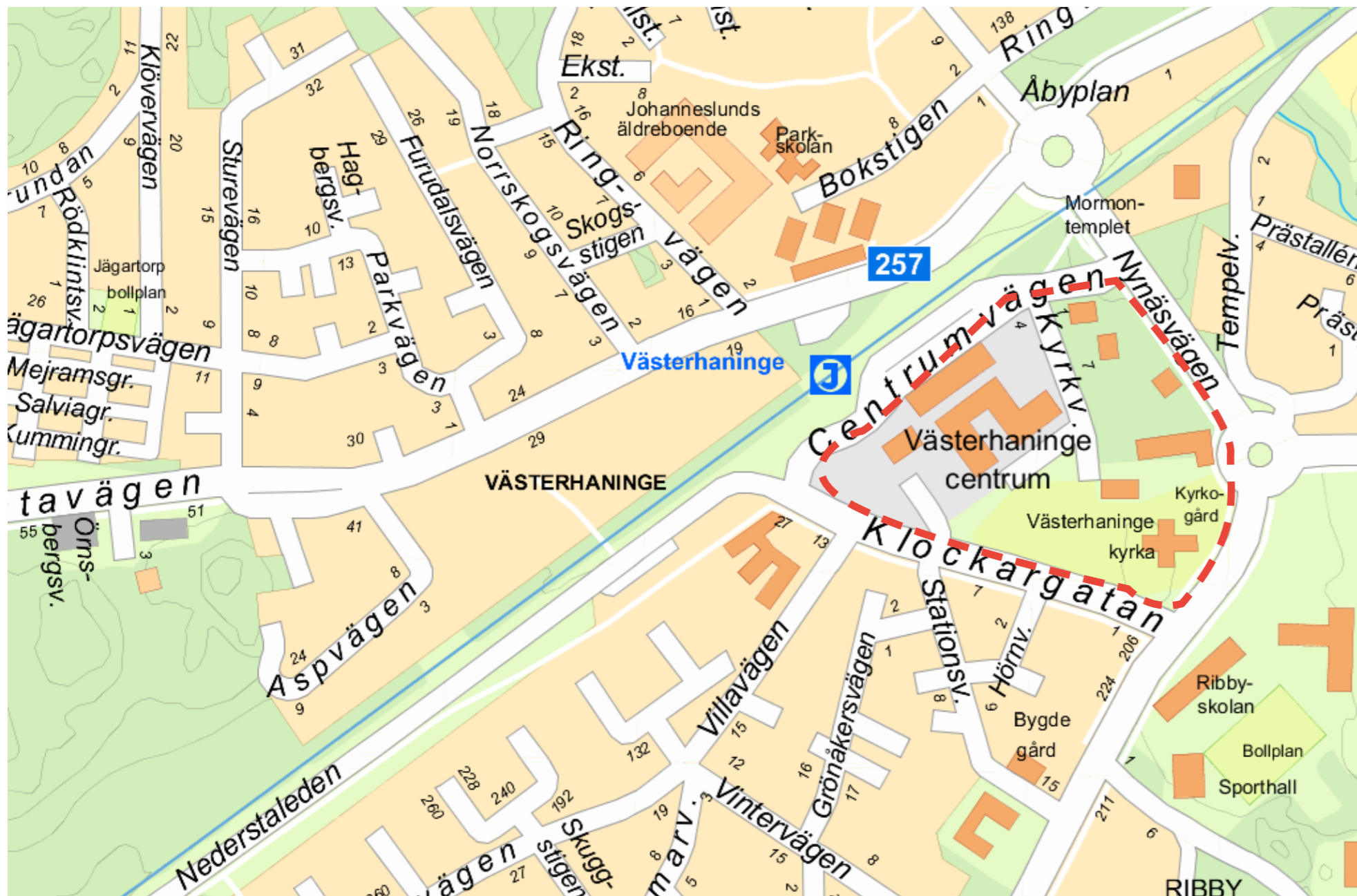
Källor och litteratur

Kartmaterial är hämtade från kommunens digitala webbkarta. Historiska kartor är hämtade från lantmäteriets tjänst Historiska kartor. Som referenslitteratur har bland annat Haninge kulturmiljöprogram, Nynäsbanan av Göte Johansson och Bengt Hammar samt Västerhaninge Historia och kulturhistoria av Bengt Lundquist för Haninge kommun, använts. Ett stort antal historiska bilder har studerats, hämtade från Haningebilder och Haninge hembygdsförening genom kollektivtkulturarvstockholm.se. Nytagna foton är tagna av WSP.

UTREDNINGSMRÅDE & AVGRÄNSNING

Västerhaninge ligger i västra delen av Haninge kommun. Utredningsområdet utgörs av Västerhaninge centrum inklusive Västerhaninges historiska sockencentrum. Området begränsas i väster av Nynäsbanan, i nordost av väg 257 och i söder av Klockargatan med intilliggande villabebyggelse.

Utredningsområdet består främst i tre områden och bärande berättelser; 1, kyrka och kyrkogård med sammanhållet socken-centrum, 2, 1900-talets centrumanläggning med handelsområde, tidigare kommunhus med tillhörande park, 3, spårområdet för Nynäsbanan med pendeltågsstation.





Överblick - Värden och potential

DEN KULTURHISTORISKA MILJÖN



1. Sockencentrum med bebyggelse av allmännyttig funktion, ursprungligen hörande till kykan. Västerhaninge kyrka uppfördes i sten under 1200-talet.

2. Nynäsbanan drogs fram 1901. till den uppfördes ett stationshus med tillhörande stationspark.

3. Kommuncentrum med kommunhus från 1950-talet då Västerhaninge utgjorde en egen kommun. Handelscentrum invigdes 1969 och vittnar om behovet av närservice då befolkningens mängden växte snabbt.

BÄRANDE BERÄTTELSE

Bebyggelsen inom utredningsområdet berättar om hur platsen har behållit sin betydelse och funktion i lokalsamhället från medeltid till idag och denna kontinuitet är intakt. Den har hela tiden använts till gemensamma intressen och allmänna funktioner i lokalsamhället. Samtliga av de mest betydande stegen i Västerhaninges utveckling från agrar socken till modern pendlarort finns representerade. Dessa skeenden har lämnat årsringar efter sig som är enkla att utläsa parallellt med varandra.

1. Sockencentrum med kyrka

Västerhaninge kyrka uppfördes på 1200-talet och utgjorde en fast punkt för dåtidens administrativa centrum på platsen. Kring kyrkan finns ett välbevarat sockencentrum som uppvisar ett nästan komplett byggnadsbestånd bestående av skolbyggnader, tjänstebostad för lokal barnmorska, församlingshem, kyrka, kapell samt endast stenkast bort både tingshus och prästgård. De två sistnämnda är idag inkorporerade i villakvarter. Denna bebyggelse med omgivningar berättar om Västerhaninge som central plats i agrar odlingsbygd.

2. Nynäsbanan och pendeltåg

Intill detta historiska sockencentrum drogs vid sekelskiftet 1800-1900 tidens stora innovation och framtidsgarant fram, järnvägen. Järnvägen tog med sig den gamla lantortsocknen in i 1900-talets utveckling och gav nya förutsättningar. Ett stationshus anlades med tillhörande park. Västerhaninge utvecklades i det skedet från renodlat jordbruksamhälle till bostadsort med egnahemsområden och så småningom flerbostadshus. Delar av befintlig parken härrör från stationsparken som anlades i anslutning till stationshuset 1901. Den är idag delvis omgestaltad och utökad i och med 1990-talets pendeltågsanläggning. Från 1973 går pendeltågstrafik på sträckan Älvsjö-Nynäshamn och 1974 revs det ursprungliga stationshuset. Pendeltågsanläggningen fick ny gestaltning i postmodernistisk stil med gång och cykelpassage under spåren.



3. Kommuncentrum och kommersiellt centrum

I och med kommunreformen 1952 uppstod behov av en ändamålsenlig byggnad för kommunförvaltningen. Byggnaden uppfördes 1952-1955 och berättar om platsens fortsatta betydelse i det moderna välfärdssamhället.

Västerhaninge handelscentrum från 1969 försåg den växande befolkningen med varor och tjänster inom den lokala orten. Utvecklingen är ett tidstypiskt fenomen sammanhängande med den kraftiga utbyggnaden av bostadsområden som skedde samtidigt. Handelsbyggnaderna har en omsorgsfull och tidstypisk gestaltning med mörka tegelfasader och takfot i kopparplåt. Rumsbildningen skapar ett intimt stadsrum med tidstypisk utformning. Anläggningen är i sin helhet mycket välbevarad.

Sockencentrum

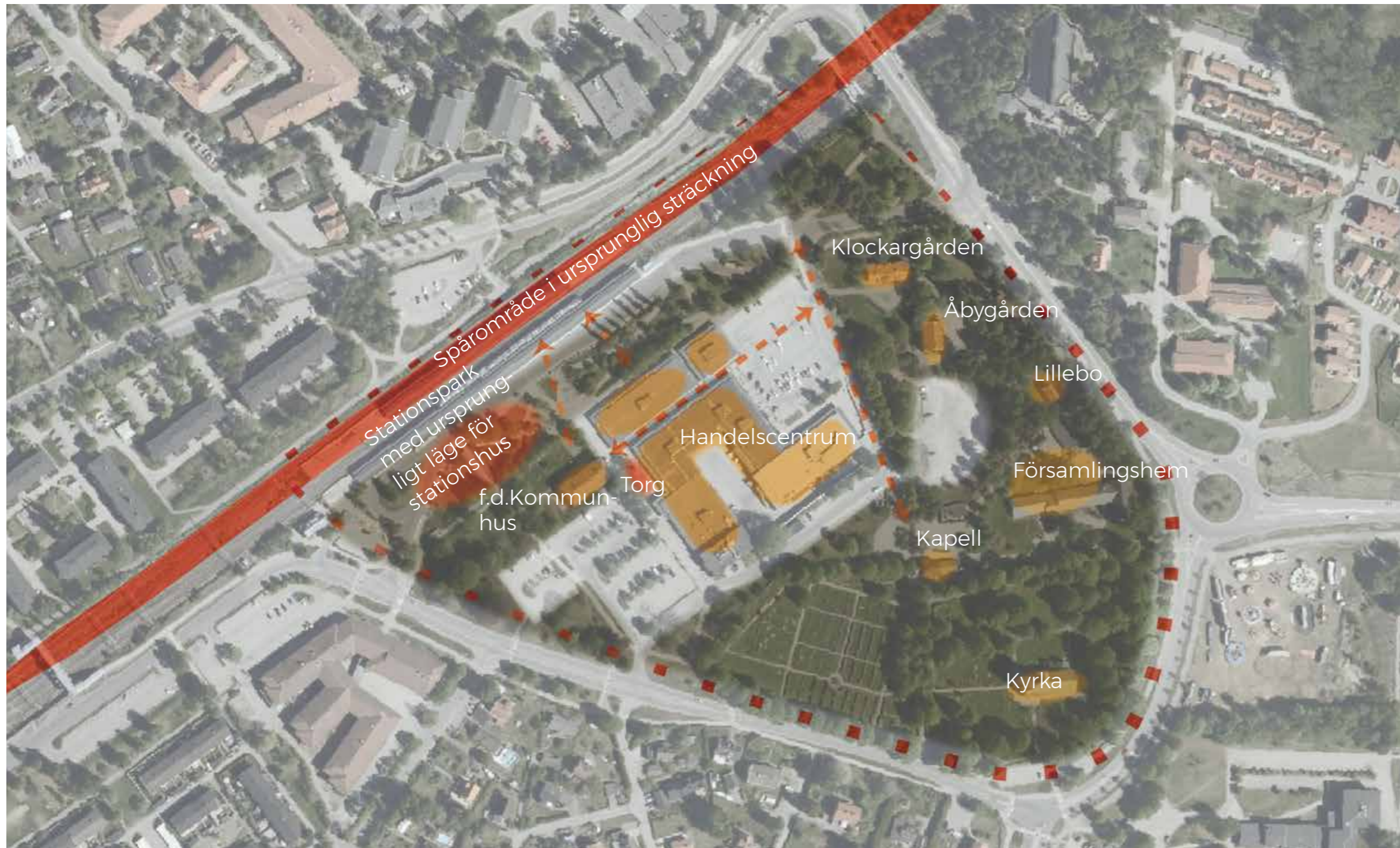
Miljö med byggnader för socknens gemensamma funktioner, vanligen grupperade i kyrkans närhet. I miljön kan ingå dels byggnader för kyrkligt ändamål, förutom kyrka t.ex. prästgård, sockenstuga, dels byggnader för annan gemensam verksamhet, som tingshus, skola, fattighus och gästgivargård. I större byar samlas ofta sockenbyggnaderna kring ett torg eller vidgat vägskäl.
Från RAÄ



Bild ovan t.v. Handelsgatan i centrum.

Bild ovan: Höga tallar intill det modernistiska församlingshemmet. Kyrkan skymtar i bakgrunden.

KULTURHISTORISKA VÄRDEN



-  Gräns för kulturhistoriskt värdefullt bebyggelseområde
-  Särskilt värdefull byggnad
-  Kulturhistoriskt värdefullt karaktärdrag
-  Kulturhistoriskt värdefullt grönområde
-  Kulturhistoriskt värdefull järnvägssträckning
-  Kulturhistoriskt värdefullt samband eller vy.

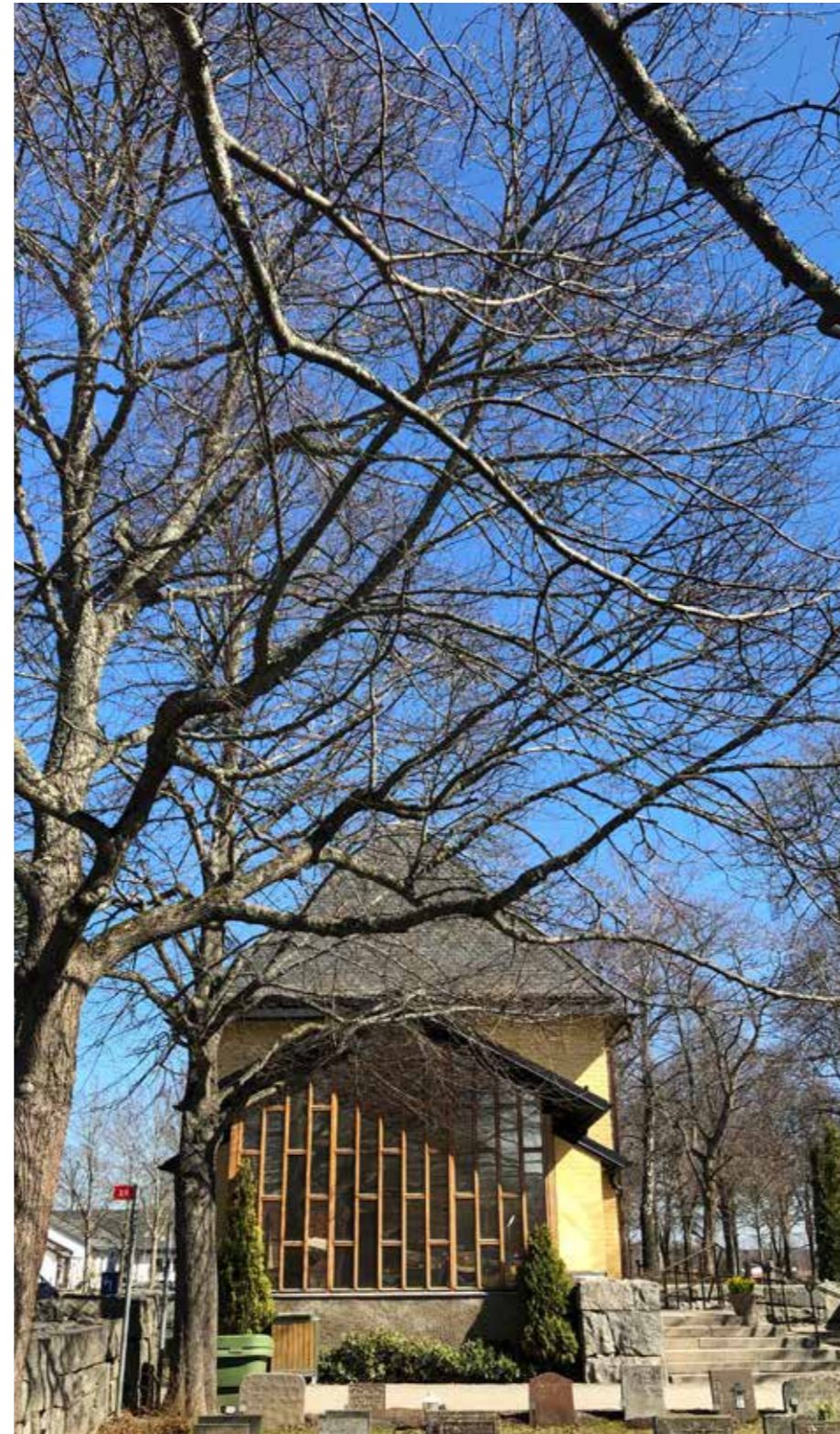
KULTURHISTORISKT VÄRDE

Västerhaninges centrala delar representerar en processkontext som berättar om hur platsen behållit sin betydelse som centrum och mötesplats för lokalsamhället från tidig medeltid ända in i tjugohundratalet. Området har ett sammantaget högt kulturhistoriskt värde och utgör en särskilt värdefull bebyggelsemiljö. Samtliga byggnader utgör även särskilt värdefulla byggnader i lagens mening, 8 kap. 13 § PBL

Områdets struktur är i helhet välbevarad med samtliga årsringar väl avläsbara. Samtliga byggnader har en välbevarad och för sin tid mycket tidstypisk gestaltning. Bebyggelsen visar på utvecklingen från agrar socken till modernt stationsområde nära huvudstaden. På platsen ligger några av centralortens viktigaste gemensamma bebyggelse från flera århundraden samlad inom ett och samma område. Varje årsring har förhållit sig till den befintliga miljön. Trots rivningar av enskilda byggnader är platsens historiska utveckling fortsatt väl avläsbar. Dessa beståndsdelar bildar tillsammans en värdefull helhetsmiljö.

Relevansen sett till ett lokalt perspektiv är mycket hög. Västerhaninges bebyggelsebestånd är till stor del tillkommet efter andra världskriget. Äldre bebyggelse har i ytterst få fall bevarats vilket gör denna gruppering unik i lokalsamhället. Därtill är platsen och byggnadernas användning som till exempel skola av särskilt värde för lokalsamhället och utvecklingen av ett välfärdssamhälle. Även ur ett regionalt och nationellt perspektiv är relevansen hög. Miljön är ett av de tydligaste sockencentrumen som har kvar sin kontinuitet som samlingsplats i lokalsamhället i Stockholmsregionen.

Området uppvisar väl avläsbara årsringar parallellt med varandra som representerar samtliga betydande steg i Västerhaninges historiska utveckling. Bebyggelsen och miljöerna har ett högt kulturhistoriskt värde.



Begravningskapell från 1958 ritat av Martin Westerberg

BÄRANDE KARAKTÄRSDRAG

- Sammanhållet sockencentrum med byggnader fritt och luftigt placerade i förhållande till varandra.
- Sockencentrum omges av grönområde med höga äldre tallar som bildar pelarsalar kring byggnaderna och ansluter till den lummiga kyrkogården.
- Samtliga byggnader inom området har välbevarade exteriörer och är uppförda i respektive tidstypisk stil.
- Järnvägsspår i ursprunglig sträckning med visuell och funktionell koppling till sockencentrum, handelscentrum och f.d. kommunhus.
- Stationspark med diagonalt dragna gångvägar som anlades i samband med stationshuset 1901.
- Handelscentrum har tegelfasader och platt tak med detaljer i ärgad koppar. Horisontella band av korrugerad kopparplåt ger intryck av tandsnitt i en takgesims. Bebyggelsen är i liten skala om en våning intill gångstråken.
- Intern handelsgata skapar visuell och funktionell koppling mellan sockencentrum och kommunhus. Den låga byggnadshöjden tillåter stora mängder solljus att nå gatuplan.
- Ett intimt litet torg med fruktträd och konst sammanbinder kommunhus och handelsområde. Välavvägda proportioner, volym, byggnadshöjd samt gestaltning av platsen med offentlig konst och fruktträd.
- Välbevarat före detta kommunhus om två våningar i rött tegel och tegelklätt valmat sadeltak. Byggnaden omges av en stor och generös park och har en funktionell och visuell koppling genom sin placering till spårområdet.
- Park, kyrkogård och grönområde kring sockencentrum bildar tillsammans en lummig inramning som omger och binder samman hela området. Stort antal uppvuxna stora träd av flera olika sorter.

KÄNSLIGHET OCH POTENTIAL

Centrumanläggningen har potential till att byggas ut med en lägre volym, som understryker skalan mot järnvägen.

Viss potential för ändring av byggnader och tillbyggnad med nya volymer finns på de byggnadsdelar som inte direkt angränsar handelsgatan och torget.

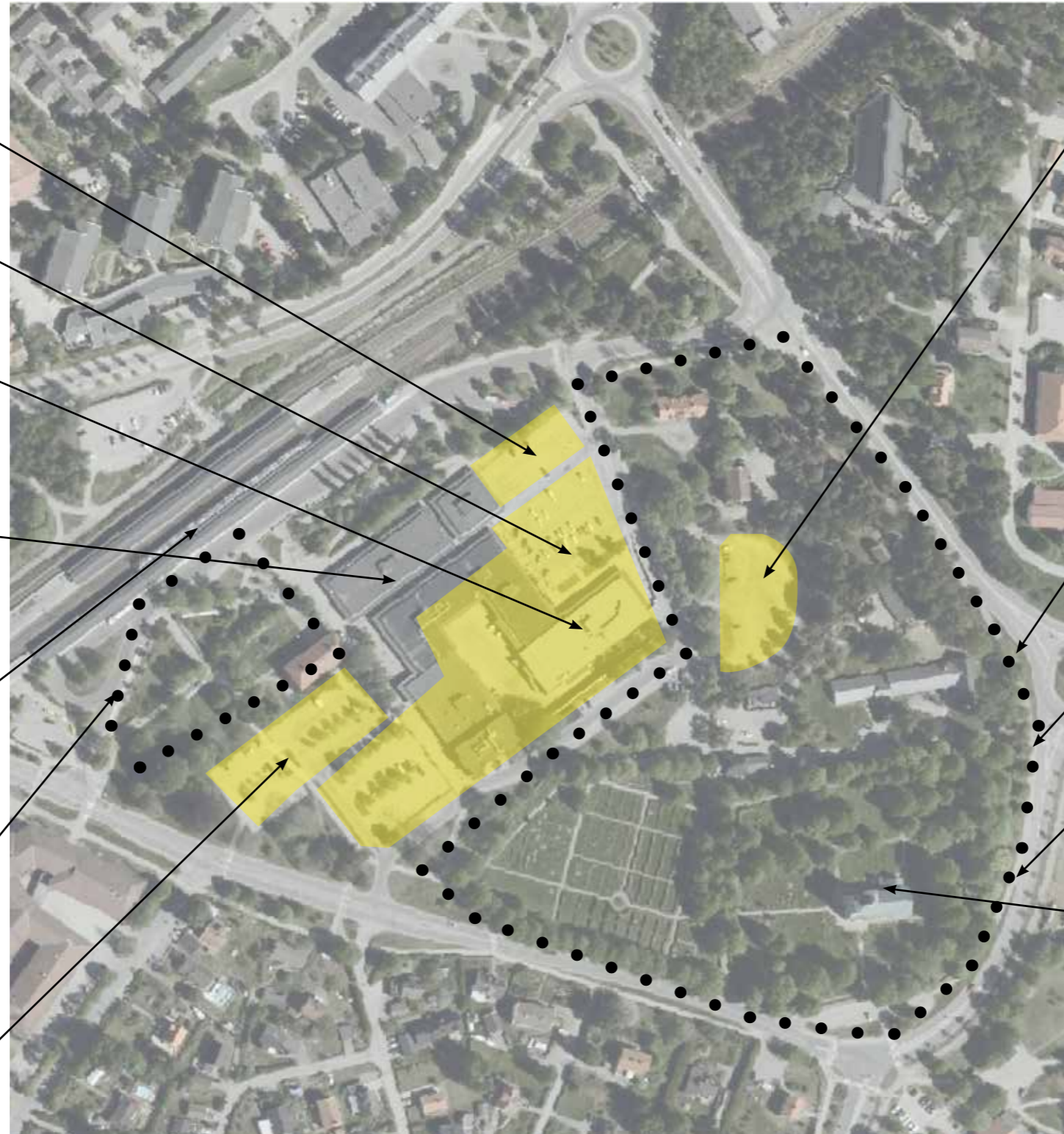
Potential för tillägg finns på hårdgjorda- och parkeringsytor. Byggnadshöjder bör dock särskilt beaktas

Stråket längs handelsgatan är känsligt och bör hållas öppet eftersom det visuellt knyter ihop miljön. Stadsrummen och handelsgatan med fasader, koppardetaljer och de direkt angränsande volymerna bör skyddas i plan.

De visuella kopplingar mellan de olika årsringarna och järnvägen är känsliga och ska fortsatt vara möjliga att utläsa.

Parkytan, särskilt i läge för äldre stationspark är känslig och bör vidmakthållas som park. Äldre vegetationsbestånd och parkvägar bör skötas och bevaras. Potential finns till att understryka parken vid underhåll och ändrad gestaltning.

Viss potential till kompletterande volymer finns på parkeringsytan vid kommunhuset förutsatta att kommunhusets monumentalitet bevaras. Ny dominerande bebyggelse bör undvikas invid kommunhuset.



Viss potential för ny bebyggelse finns på grusplanen (tomt för tidigare vårdbyggnad). Befintlig bebyggelse är känslig för nya volymer i deras direkta närhet.

Tillkommande bebyggelse ska underordna sig befintliga byggnader i avseende på höjd och volym.


Tillkommande bebyggelse ska utformas på ett sådant sätt att den ansluter till den historiska karaktären, såväl i gestaltning som användning, förslagsvis med samhällsnyttig användning.

Området är som helhet mycket känsligt och utgör de facto ett reservat för kulturmiljö. Området bör skyddas som ett sådant.

Befintliga byggnader i området är känsliga. Ändringar kan göras om de är nödvändigt för underhåll och fortsatt bruk.

Alléer och uppvuxna träd i området är känsliga. Trädfällning och ändring undviks.

Kyrkans område och dess byggnader är känsliga. Ändringar kan göras om de är nödvändigt för kyrkans verksamhet

 Område med potential till förändringar i linje med de kulturhistoriska värdena

KÄNSLIGHETSANALYS

Känslighetsanalysen utgår från risken att de utpekade värdena förstörs eller minskar vid förändring, ändring eller tillägg. Analysen klargör kulturmiljöns möjlighet att ta emot nya inslag utan att dess kulturhistoriska karaktär eller värde påtagligt förändras. Grunden i analysen är de värdebärande uttrycken, strukturer och samband som är särskilt nödvändiga för företelets helhet och relevans.

Områdets kulturhistoriska värden medför en generellt hög känslighet för större omdaningar och förändringar av miljön. Inom området finns flertalet väsentliga egenskaper och uttryck som statuerar områdets genuina karaktär. Dessa är mycket känsliga för påverkan eftersom de inte kan ändras utan att områdets kulturhistoriska värde minskar.

Hela området präglas av utvecklingen av en verksamhet, sockencentrum. Denna verksamhet har mycket långt tidsdjup. I området har tre bärande berättelser identifierats, dessa utgör olika utvecklingsskeden av samma verksamhet. Områdets kulturhistoriska värde bygger på att det enkelt går att utläsa de tre olika skedena i sockencentrumets utveckling. Det finns därmed tydliga årsringar som visar på de olika berättelserna. Förenklat kan konstateras att området är känsligt för tillägg som saknar samband med verksamheten sockencentrum. Potential finns för att utveckla centrumfunktionen och stärka områdets kulturhistoriska karaktär och identitet som centrum.

Bedömningarna utgår från riksantikvarieämbetets handbok för riksintressen för kulturmiljövården. Även om området inte utgör ett riksintresse kan resonemangen om hur känslighet av kulturmiljö bedöms tillämpas även här.

1. *Värdena är knutna till uttryck för en avgränsad historisk period, kan vara känsliga för dominerande nutida tillägg.*
2. *Landskap som är präglad av och värden som är knutna till en utveckling av en viss verksamhet eller aktivitet över tid, kan vara känsliga för tillägg som saknar samband med verksamheten eller aktiviteten.*
3. *Uttrycken återspeglar olika tiders kontinuerliga nyttjande av en viss plats, kan vara känsliga för tillägg som förändrar eller bryter mot platsens specifika förutsättningar och egenskaper.*



1. Kyrkan samt parken med Klockargården, Åbygården och Lillebo

Hela anläggningen med kyrka, kyrkogård, kapell och församlingshem är en mycket känslig kulturmiljö och utgör hjärtat av socknen sedan medeltid. Kyrkans område utgör den äldsta årsringen. Området kring kyrkan kan ändras utifrån kyrkans behov och användning, men bärande karaktärsdrag kan inte ändras utan att det kulturhistoriska värdet skadas.

Området nordväst om kyrkan är mycket känsligt för åtgärder som ändrar områdets karaktär. Hela området utgör en miljö som i det närmaste liknar ett reservat för kulturmiljö. Omgivande bebyggelse präglas av modernismens samhällsbyggande, denna kontrast understryker områdets historiska karaktär och sannolikt även dess lokalhistoriska värde. Detta gör miljön från kyrkan upp till klockargården i helhet mycket känslig. Att området idag utgör av en uppvuxen park med alléer understryker möjligheten att uppfatta miljön som kulturhistorisk rekreativmiljö. För att denna karaktär och detta värde inte ska försvagas eller försvinna behöver byggnaderna ha ett fortsatt utrymme för att det ska gå att utläsa dess funktion. Det finns potential för utveckling av området och stärka dess kulturhistoriska karaktär. Grusplanen som tidigare varit tomt för ett vårdhem har potential till utveckling då dess karaktär idag innebär en negativ påverkan på kulturhistoriska värden. Tomten kan gestaltas som park eller eventuellt bebyggas utifrån kulturmiljöns förutsättningar.

2. Handelscentrum

Anläggningen har en varierad känslighet. Den är känslig för åtgärder som helt uttraderar årsringen, så som rivning samt åtgärder som förvanskar byggnaderna. Det är främst två rum i miljön som utgör möjligheten till att läsa årsringen. Dessa är "handelsgatan" och torgbildningen. Inom dessa rumsbildningar kan de bärande karaktärsdragen inte ändras utan att hela planområdets kulturhistoriska värde påverkas. "Handelsgatan" utgör även en visuell koppling mellan kommunhuset och klockargården som inte kan brytas. Det finns potential till ändringar och anpassningar av övriga fasader och volymer i området om det krävs för att vidmakthålla områdets ställning som kommundelscentrum/sockencentrum. Även de väl tilltagna parkeringsytorna och ytor för logistik kan ändra användning om detta görs med varsamhet om hela planområdets kulturhistoriska karaktär.

3. Parken vid järnvägen och kommunhuset

Rester finns av den gamla stationsparken vilket är en av få bevarade uttryck för den anläggning som uppfördes i och med att Nynäsbanan dragits förbi Västerhaninge. Det finns gångar som troligen ligger i samma lägen som i den ursprungliga parken. Hela parkområdet präglas även av uppvuxna parkträd vilket visar på parkens långa kontinuitet, dessa är en förutsättning för att det ska vara möjligt att läsa ut tidsdjupet. I parken ligger det gamla kommunalhuset, som är en försiktigt monumental byggnad från 1950-talets nationella kommunreform. Denna behöver utrymme för att dess karaktär ska kunna utläsas och för förståelsen av byggnadens dignitet. Byggnaden understryker sockencentrumets funktion från 1950-talet och framåt. På parkeringsytorna invid kommunhuset finns potential att utöka parkens omfång samt att där komplettera med mindre eller ickedominanta byggnadsvolymer. Dessa måste anpassas, förslagsvis i 1950-talets plananda med jordfärger och natur/park som bas. Dock kan inte tillkommande bebyggelse utformas eller placeras så att den påverkar kommunhusets särställning som monumental administrationsbyggnad i vyer från norr. Hela parkmiljön parallellt med spåret säkerställer att det finns en visuell kontakt mellan de olika årsringarna och dess uttryck samt spåret. Järnvägens tillkomst har präglat hela 1900-talsets utveckling av området och varit avgörande för att sockencentrum kvarhållit sin centrumfunktion, och än idag utgör bygdens mest centrala plats. Dessa visuella samband är känsliga för att helt brytas av exempelvis tillkommande byggnadsvolymer.

REKOMMENDATIONER

Bevarande och utvecklande står inte i motsats till varandra, befintliga värden kan mycket väl berika och användas i utvecklingen av ett område. I förvaltande samt förändringen av äldre miljöer bör de kulturhistoriska värdena utgöra en grundförutsättning för den vidare planeringen. Vid en framtida exploatering, utveckling eller förvaltning av området bör utgångspunkten göras utifrån områdets befintliga kvalitéer.

För att underlätta tolkningarna om vad som är en varsam och icke förvanskande utveckling med hänsyn till platsens kulturhistoriska värden har flertalet råd och riktlinjer identifierats. Råden och riktlinjerna visar på det kanske enklaste och mest uppenbara sättet för att uppfylla plan- och bygglagens lägstanivå vid exploatering i en särskilt värdefull miljö.

I råd och riktlinjer finns även råd för hänsynsfull utveckling och för att stärka miljön. Dessa riktlinjer kan användas för att hålla en hög svansföring och för att bidra till en långsiktig förädling av kulturmiljön.



Råd och riktlinjer

1. Varsamhet och förvanskning

- Områdets sammantagna och enskilda byggnaders kulturhistoriska värde ska skyddas vid ny planläggning. Se sidan XX.?
- Utpekade årsringar behöver vara fortsatt avläsbara. Det innebär att rivning av värdefulla byggnader bör hanteras restriktivt, för att hela årsringar inte ska uttraderas.
- Klockargården, Åbygården, Lillebo, majoriteten av byggnaderna inom kyrkans fastighet, f.d. kommunhuset samt delar av handelscentrumet som vetter mot handlegatan och torgbildningen kan inte rivas, förvanskas eller ändras ovarsamt utan att områdets kulturhistoriska värde minskar.
- Området bör fortsatt präglas av sin historia som allmän plats för lokalsamhället. Direkt eller indirekt (visuell) privatisering bör undvikas. Parken bör förbli tillgänglig för allmänheten.
- För att det sammantagna området inte ska förvanskas bör tillägg i miljön endast göras om de följer miljöns befintliga användning och verksamhet. Endast nya funktioner som kopplar till sockencentrum och kommundelscentrum kan uppföras utan att skador på kulturmiljön uppkommer.
- Ny bebyggelse kan endast tillkomma på ytor som inte har höga kulturhistoriska värden eller från vart kulturhistoriska värden inte kan komma att påverkas.

Fördjupat råd:

Ny bebyggelse inom den äldre delen sockencentrum, från Kyrkan och kyrkogården upp till Klockargården är endast möjlig på den grusade planen som tidigare varit tomt till det rivna ålderdomshemmet.

Ny bebyggelse vid handelscentrum kan endast tillkomma på utpekade tåliga hårdgjorda ytor samt på vissa av de mindre exponerade volymerna av handelscentrumet.

Ny bebyggelse vid parkerna och f.d. kommunhuset kan endast uppföras om det utformas som en del av parkmiljön och utan åverkan på kommunhusets monumentalitet och parkernas särdrag. Särskild uppmärksamhet bör hållas på eventuell påverkan i riktlinjer från järnvägen och järnvägsparken och påverkan på torget.

- Grönområden och parker kan inte bebyggas utan att kulturvärden skadas i betydande omfattning.

- Ny bebyggelse ska utformas och placeras med största möjliga hänsyn till befintlig miljö avvägningar gällande materialval, volymverkan och takform bör göras för att inte fragmentera miljön och skapa nya byggnader som visuellt stör de befintliga blickfång.
- Stationsparken ska bevaras som park men kan i delar omgestaltas vid behov. Mönstret av gångvägar i ursprunglig stationspark får inte ändras.
- Visuell och funktionell koppling mellan spårområde, f.d. kommunhus och handelscentrum får inte brytas. Exempelvis, tillkommande volymer kan komma att bryta detta samband.
- Visuell och funktionell koppling mellan sockencentrum och f.d. kommunhus genom gågata får inte brytas. Exempelvis, tillkommande volymer kan komma att bryta denna koppling.

2. Hänsynsfull utveckling

- Platsen för det rivna ålderdomshemmet utgör idag en tom grusplan. Denna bör ges lämplig offentlig användning och en gestaltning med mycket stor hänsyn till omgivande värdefull bebyggelse och parkmark.
- Mindre affärsverksamheter och förutsättningar för att driva centrumverksamheten bör främjas.
- Ett skylt- och belysningsprogram bör tas fram för centrumanläggningen

3. Stärka miljön

- Markera platsen för det ursprungliga stationshuset tydligare.
- Restaureringsinsatser i järnvägsparken som stärker parkens kulturhistoriska karaktär.
- Komplettera fragmentiserad allé längs med kyrkogatan med nyplantering.
- Informationsinsatser, förslagsvis med skyltar om områdets kulturhistoria och årsringar.



2

Fördjupning - Kulturhistoria och miljö

SOCKENCENTRUM

I området kring det som idag är Västerhaninge har påträffats arkeologiskt material som visar att platsen var bebodd redan under stenåldern. (10 000 - 1800 f.Kr.) Allt eftersom landhöjningen efter inlandsisens smältning fortskred så torrlades bördiga marker väl lämpade för odling och boskapsskötsel.

På Ribby ängar låg ett större bysamhälle där flera malstenar och skålgropshällar har påträffats. Från järnåldern (500 f Kr – 1050 e Kr) stammar Åbygravfältet. I anslutning till detta låg Jordbrogravfältet tillkommet under ungefär samma tid. Dessa bildade tillsammans ett av Nordens största kända gravfält från denna tid. Dessa har i modern tid grävts bort för bostadsbebyggelse. Under yngre järnåldern utgjordes vägnätet av hålvägar och stigar men framför allt användes vattenvägarna. De strukturer av byar och kommunikationsstråk som formades under denna tid med odlingslandskap har i stora drag bevarats intakt till mitten av 1900-talet.

Västerhaninge kyrka uppfördes i sten på 1200-talet första gången och platsen fortsatte därmed att vara en viktig plats för omkringliggande bygd. Sockenindelningen fick då en fast organisation och kyrkobyggnaden utgjorde en fast punkt för dåtidens administrativa centrum på platsen. Kring kyrkan har flera andra samhällsviktiga funktioner förlagts ända fram i nutid.

Förutom frälsegodset Ribby tillhörde en stor del av markerna i Västerhaninge socken självägande bönder. Detta i kombination med bördiga jordar gav troligtvis förutsättningarna till att gårdar var betydligt större i Västerhaninge än i Österhaninge, där marken främst utgjordes av krono- och frälsehemman. Bebyggelsen i Haninge var organiserad till mindre byar men också en ovanligt stor andel ensam- och dubbelgårdar.



Kartmaterial från 1638 visar ett odlingslandskap med gårdar och åkermark centrerade kring kyrkan med skogsmarker i öster. Prästgården var belägen strax norr om kyrkan. Söder ut hörde marken till frälsehemmanet Ribby. På 1730-talet uppfördes Sotholms härads tingshus ca 100 m söder om kyrkan, utmed nuvarande Nynäsvägen. På 1820-talet fick byggnaden sitt nuvarande utseende med två våningar och sexdelad plan. Tingssalen förlades på övervåningen och nedervåningen blev krog. Under 1800-talet fanns där även en kapellansgård med sockenstuga, fattigstuga, krog och arrestlokal. Dessa byggnader är rivna idag. De mindre byggnader som idag står på tomten är ditflyttade.

Tre generationer skolbyggnader har uppförts i uppförts i sockencentrum varav två finns bevarade än idag. Det var brukligt att sådana institutioner förlades till sockencentrum i direkt närhet till kyrkan. Byggnaden är idag riven. Nära gamla klockargården låg en tidigare skolinrättning, uppförd 1834. År 1817 hade en C.F. Stråle på Krigslida donerat 4000 riksdaler

banco för ändamålet. Donationen förvaltas fortsatt och varje år delas stipendier ut till elever i Västerhaninge. År 1861 uppfördes en ny skolbyggnad som finns bevarad än idag och kallas Klockargården. Även denna uppfördes på prästgårdens mark. Byggnaden har fått nya fasader och frontespisen har byggts till under 1900-talet. År 1922-1923 uppfördes en ny större skolbyggnad, Åbyskolan, i två våningar precis intill den gamla. Denna byggnad upphörde att fungera som skola 1984 och blev istället ungdomsgård, Åbygården.

Jordbruksreformer

Under 1700- och 1800-talet genomfördes ett antal jordbruksreformer i Sverige. De hade mycket varierad spridning och effekt men nästan hela landet har berörts av i alla fall ett par av dessa. Syftet var att rationalisera jordbruket för att få en bättre avkastning och öka skatteintäkterna. Den mest effektiva och radikala av dessa reformer var "laga skifte", som beslutades 1827 och genomfördes under ungefär en 40-årsperiod i Haningebygden. Reformen gick främst

WESTERHANUNGE

Ornamnet Västerhaninge återfinns i skriftliga källor från omkring år 1314. Då stavade man Westrahanunge. En tolkning av det kan vara att "hani" är det fornsvenska ordet för tupp vilket i detta fall skulle syfta till den speciella betydelsen "tupp av skogsfågel, orr- eller tjädertupp". Denna tolkning ska styrkas av att tre runstenar i området har återfunnits med bilder av tuppar. En av dessa finns bevarade idag.

ut på att varje gård skulle ligga i anslutning till sina åkermarker och att systemet med tegar skulle upphöra. Istället skulle större sammanhängande åkerpartier sås med samma sorts gröda, ägd av en och samma gård. Reformen genomfördes i ett antal byar kring Västerhaninge. Det påverkade bystrukturerna med utflyttade gårdar och splittring av byar. Reformen resulterade dock i mer lättbrukade, sammanhållna ågor, fler grödor och på sikt fler brukare.

Huvudstaden gav särskilda förutsättningar

Västerhaninges närhet till huvudstaden har givit trakten särskilda förutsättningar. Ett sådant exempel är den omfattande tvätterinäring som etablerades från och med mitten av 1800-talet. Det här blev en luckurativ bisyssla för de mindre jordbruken. Systemet gick ut på att stockholms invånare skickade sin tvätt till gårdarna. Från sekelskiftet till dess mitt kom tvätterinäringen till och med att ersätta jordbruket som huvudnäring på många av gårdarna. Fysiska uttryck i landskapet utgörs av torklador. Mycket få av dessa finns bevarade idag. Närheten till huvudstadens marknad utgör även grunden för den omfattande handelsträdgårdsetableringen som skedde, främst i Tungelsta by, från slutet av 1800-talet. Det fick en betydligt större påverkan på det agrara landskapet. Små jordbruksfastigheter bildades och växthus med höga skorstenar murade i tegel uppfördes.

Fysiska uttryck för berättelsen



1.



I sockencentret uppfördes i slutet av 1800-talet ett ålderdomshem som senare blev ersatt av ett motsvarande i modernistisk stil. (t.h.). Båda byggnaderna är idag rivna och platsen utgörs nu av en tom grusplan. På bilden syns den allé som planterats längs med Kyrkvägen. Rester av denna finns kvar idag. Foto: Haninge hembygdsförening



2.

Sockencentrumet norr om kyrkan uppvisar en grön och lummig miljö. Höga tallar bildar en pelarsal kring byggnaderna som är fritt placerade med generösa avstånd sinsemellan. Kyrkan uppfördes i sten på 1200-talet men har brunnit och fått sitt nuvarande utseende under 1800-talet. till kyrkan hör en välgestaltad kyrkogård och begravningskapell från 1950-tal.



4.

Byggnaden som idag kallas Lillebo uppfördes 1932 och var bostad åt den lokala barnmorskan. Idag disponeras byggnaden av svenska kyrkan.



7.

Församlingshemmet uppfört 1963 har en stram och tidstypisk arkitektur. Nedan: ekonomibyggnad tillhörande Åbyskolan. Har använts både som dass för elever och grisstall.



3.

Klockaregården (ovan) uppfördes ursprungligen 1861 som kyrkskola på prästgårdens mark och ersatte en skolbyggnad från 1830-tal. Då Åbyskolan (ovan t.h.) uppfördes 1922-23 flyttades skolverksamheten dit. Klockarbostaden användes då som lärarbostäder, skolmatsal, bostäder och hemslöjdsföreningens lokal. Frontspisen på framsidan har tillkommit och byggts om ett par gånger. I övrigt har byggnaden en välbevarad exteriör.



5.



6.



Åbyskolan Klockaregården och barnmorskebostaden har traditionell karaktär med tegeltäckta sadeltak och träfasader strukna med röd slamfärg. Bebyggelsegruppen ansluter med hjälp av vegetationen till den intilliggande kyrkans bebyggelse med kapell och församlingshem. Gemensamt för all bebyggelse inom detta område är att den är uppförd och fortsatt har använts för gemensamma samhällsnyttiga ändamål. Endast Klockaregården har på senare år delvis inretts till privatbostäder.

NYNÄSBANAN KOMMER TILL HANINGE

Byggandet av Nynäsbanan föregicks av årtionden av turer med många olika alternativ på organisation, finansiering, dragningar och hamnar. År 1898 hade Stockholms stad och de privata exploitörerna kommit överens och det beslutades om ett järnvägsspår mellan Nynäshamn till Älvsjö, varifrån järnvägen skulle ansluta in till huvudstaden. Parallellt med bygget skulle Nynäshamns hamn byggas ut för att öka sin kapacitet att hantera gods.

Trakterna kring Västerhaninge var vid sekelskiftet 1800-1900 fortfarande utpräglade jordbruksbygder. Nynäsbanan drogs fram och anslöt Haningetrakten genom fem stationer till huvudstaden. I och med Nynäsbanan dragning och stationen i Västerhaninge så övertog Västerhaninge den roll Österhaninge länge haft som administrativt och kommunikativt centrum. Järnvägen invigdes 1901.

Västerhaninge station anlades i närheten av det historiska sockencentret vid kyrkan. Fotografier och kartor från tiden visar hur glesbebyggt Västerhaninge fortfarande var. Stationshuset placerat på en helt öppen plats med jordbruksmark i bakgrunden.

Stationshusen längs med Nynäsbanan ritades av arkitekt Ferdinand Boberg. De fick utformning likt tvåvåningsvillor med brutet mansardtak och fjällpanel. I Västerhaninge förlades stationsbyggnaden i en miljö med tillhörande park. Längs med spårområdet uppfördes apotek och Vega ungefär vid samma tid.

Tre av fem stationsbyggnader anlades i jordbruksmarken utan någon koppling till befintlig bebyggelse eller en bra bit ifrån den med tanken att bostadssamhälle skulle växa kring dem. Järnvägens dragning förändrade förutsättningarna för markanvändning vilket fick konsekvenser för landskaps-bilden då bo-



Västerhaninge station tidigt 1900-tal med gästgivargården till höger i bild. Båda byggnaderna är idag rivna och uttrycken är därmed borta. Foto: Haninge hembygdsgille

stadsbebyggelse så småningom anlades i anslutning till stationshus.

De lokala godsägarna tog tid på sig att sälja mark till villabebyggelse varför bebyggelse tillväxten gick långsam. Från och med 1919 kunde dock Egna hem AB köpa upp 100 hektar av Ribby Gårds mark, styckade upp och sålde av som villatomter och småbruksenheter i Västerhaninge. Nyetableringen gick från och med då snabbt.

Planerna präglades av dels den borgerliga trädgårdsstadens villabebyggelse med böljande gatustruktur helt anpassad efter den naturliga topografin, dels efter egnahemsområdets rationalism. Egnahemsområden präglades snarare av mer rationella kvartersindelningar med raka gator och likformighet i bebyggelsen. Kollektivet skulle hävdas. De tidiga stationssamhällena präglades också av bevarad agrar karaktär i vissa områden. Dels utformades en del av tomterna

till små jordbruksenheter, men det stora agrara landskapet med åker och betesmark fanns kvar och omgav bostadsområdena. Bostadsområdena planlades på tidigare åkermark. Den var redan jämn och relativt enkel att bebygga. Den nya bebyggelsen centrerades kring de befintliga större landsvägarna. Marken i direkt anslutning till Västerhaninge station förblev till stor del obebbyggda en bra bit in på 1900-talet.

En rallarhistoria

De som arbetade med att bygga järnväg kallas för rallare. Rallarna var i regel unga men som reste runt i landet till de järnvägsbyggen som pågick just för stunden. Arbetet var slitsamt och dåligt betalt.

Carl Wiking berättade att han tog anställning på sträckan Stockholm-Nynäs. Han provianterade inne i Stockholm innan han for dit. Köpte 2 liter Reimersholm i ett magasin vid Järntorget, 2 kakor torrt bröd och ett stycke rallarkorv samt ett paket Ljunglöfs snus. Carl Wiking gick ut via Skanstull och började gå söder ut längs med sträckningen. Han hittade anställning vid Ösmo kyrka tack vare att han kunde borra och senast hade han varit på sträckan Sala-Gyvinge-Gävle.

Rallarna hyrde in sig i så kallade rallarbaracker som uppförts utefter dragningen. De var enkla byggnader. Väggarna bestod av dubbla spåntade, liggande bräder med sågspån mellan för isolering. Taken var räckta med papp. Barackerna hade ett stort rum med golv och hade plats för sexton personer. I rummet fanns en kokspis av märket Norrahammar, modell nr 25. Slafarna vara av ohyvlade bräder avsedda för två personer vardera byggda i två våningar. Carl Wiking återger att det var "stört omöjligt" att vistas i baracken för lössen. Så snart man rengjort sig ordentligt med sabadillfrö kom några kamrater tillbaka från Stockholm och lusade ner alla igen. Maten lagade de på spisen morgon och kväll och den bestod av potatis, stekt fläsk, sill eller ärtvälling.

Rallare hade generellt inte gott ryckte. Enligt Carl Wiking hade "värre busbana än Stockholm-Nynäs aldrig byggts". Precis vilka som helst anställdes och det söps ihärdigt. Carl Wiking arbetade vid banan i totalt ett år och nio månader. När den stod klar vandrade han över skogarna till södra stambanan och dubbelspårsbygget i Tumba.

Fysiska uttryck för berättelsen



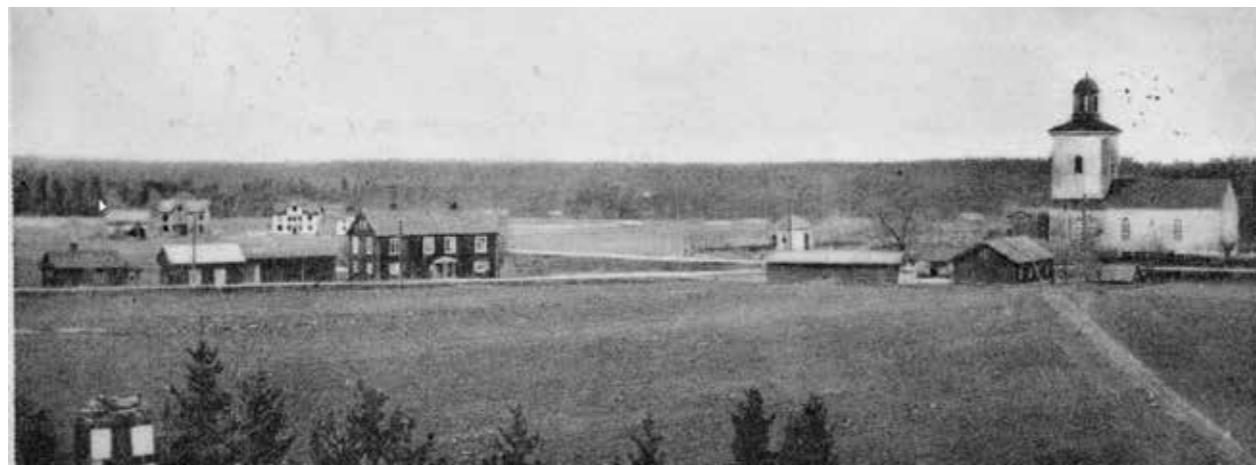
Till järnvägs miljön hörde även magasin. På bilden syns hur varor packas av och på intill en godsvagn. Byggnaden är riven och uttrycket är därmed borta.
Foto: Haninge hembygdsgille



De som byggde järnväg kallades rallare. De hade tämligen eländiga arbets- och bostadsförhållanden. På bilden syns en rallarbarack utefter Nynäsbanan. De var mycket enkla stugor där upp till sexton personer trängde ihop sig. Dessa uttryck är idag borta.



Det diagonala mönstret av gångvägar straxt nordväst om det tidigare kommunhuset är en rest av den park som hörde till det nu rivna stationshuset från 1901. Detta mönster har använts i utökning av parken längs med spårområdet. Parken intill spårområdet är en företeelse tillhörande varje historisk stationsanläggning och utgör ett mycket värdefullt karaktärsdrag i miljön. Tillika har parken kring kommunhuset länge varit en tillgänglig grön plats till för kommunens invånare.



Vy över Västerhaninge innan järnvägen drogs. Ett öppet odlingslandskap med gles bebyggelse. På bilden syns kyrkan, tingshuset, gästgivargården och apoteket. Tingshuset är bevarat men odlingslandskapet runt omkring är idag igen byggt och denna uttryck är därmed borta.



Nils Hüge tog anställning vid Stockholms-Nynäs järnvägar vid 13 års ålder. Här står han framför Västerhaninges stationshus med sonen Gunnar som föddes 1939.

KOMMUNCENTRUM

Folkmängden i Västerhaninge socken låg under ett par hundra år konstant kring ca 1500 invånare, plus minus 100 personer. Vid sekelskiftet 1900 sker en ökning till ca 2000 personer i och med den påbörjade utbyggnaden av villa och egnahemsområden intill järnvägen. Vid 1954 hade antalet ökat till nästan 4000. Vid den tidpunkten bildades Västerhaninge kommun. 1972 hade befolkningen ökat explosionsartat till 15 500 personer. Bygga av flerbostadshusområden och miljonprogram hade gjort denna massinflyttning möjlig.

Vid kommunreformen 1862 hade Västerhaninge landskommun bildats. År 1952 inkorporerades Muskö i Västerhaninge kommun. Ökad administration skapade behov av en ändamålsenlig byggnad för kommunförvaltningen. Västerhaninges kommunhus invigdes år 1955. Parken tillkom skapad av trädgårdarna som tillhört apotekshuset och gästgivargården Vega som senare revs. Byggnaden står tydligt exponerad i tågrälsens närhet. Den är stramt och omsorgsfullt utformad med fasader i rött tegel. Den omgivande parken är inbjudenande för kommuninvånare med öppna grönytor och välplacerade uppvuxna träd. Vid samma tid rivs den byggnad som tidigare tjänat som kommunadministrationens byggnad. Den låg intill spårområdet

Västerhaninge köpcentrum invigdes 1969 och ritades av Nils Ahrbom. Anläggningen består av tre kvarter med intern gågata och torg. Byggnaderna är låga om en våning med fasader i rött tegel och har platt tak av grönärjad koppar. Den nya centrumbebyggelsen anslöt där med till det befintliga kommunhuset precis intill. Den interna gågatan ger en visuell kontakt mellan den moderna kommunbyggnaden och det historiska sockencentrumets äldre bebyggelse. Platsen det nya handelscentrumet förlades på hade enligt foton och kartmaterial varit öppen odlingsmark under lång tid. Marken ägdes tidigare främst av Ribby gård. I och med denna etablering så försågs bostadsområdena med närhet till varor och tjänster man annars hade behövt söka någon annan stans. Det bidrog därför



Kommunhuset uppvisar en stram och medveten arkitektur med rött tegelfasad. Den är uppförd i två våningar med tegeltäckt valmat sadeltak. Byggnaden är förlagd för att koppla direkt mot spårområdet med en välgestaltad ursprunglig entré åt detta håll. Till miljön hör också den park som omger kommunhuset. Parken består av öppna grönytor och ett stort antal uppvuxna lövträd.

till att stärka lokalsamhället och förenkla boendet i Västerhaninge.

I och med byggandet av det nya handelsområdet skulle förse Västerhaninges invånare med varor och tjänster så revs det ursprungliga stationshuset som tillhört Nynäsbanan.

Under efterkrigstiden ökade bostadsexploateringen i Västerhaninge. Odlingsmarker som tidigare legat helt centralt intill bebyggelsen av både sockencentrum och egnahemsvarter byggdes igen i ortens centrala delar. Flerbostadshus byggs i Västerhaninge från och med 1950-talet då bland annat området Åby uppförs. Åby hade också Västerhaninges första byggnad uppförd särskilt för handel och centrumservice.

Bakgrunden till utvecklingen var idén om folkhemsidealet med höjd levnadsstandard för alla och mönst-

ret av satellitstäder utefter tunnelbanan. Detta gestaltades i 1952 års Generalplan för Stockholm. Ett idealt förortssamhälle hade relativt stadsmässigt centrum och bebyggelse i avtagande skala längre ut. Funktionalismen kombinerades med sekelskiftets trädgårdsstad med bostäder, arbetsplatser och social service i lokalsamhället. Idealet kom att kallas ABC-staden. Mönstret med satellitstäder i anslutning till tunnelbanan användes också utefter järnvägsnätet i Stockholmsområdet. Nya satellitstäder skapades men i hög grad skedde även en utbyggnad av befintliga agrara samhällen.

I Västerhaninge uppfördes parallellt med villaplaner flerbostadshusområden i stor skala under 1960- och 1970-talen. Exempel på det är området Berget. Båda dessa områdestyper ingick det politiska projekt som kallas miljonprogrammet.



1971 bildades Haninge kommun som en sammanslagning av Västerhaninge och Österhaninge och kommuncentrum förläggs i Handen. SJ tar över tåglinjen år 1968 och pendeltågstrafik börjar 1973 på sträckan Älvsjö-Nynäshamn med byte för alla resenärer i Västerhaninge som blir knutpunkt. 43 tåg avgick dagligen i båda riktningar från Västerhaninge.

Den äldre historiska sockencentrumet levde vidare parallellt med det moderna samhällets bebyggelse. Under 1950-talet uppfördes ett begravningskapell och 1963 ett församlingshem. Åbyskolan upphörde som skola 1984 och blev istället ungdomsgård. Nya skolor uppfördes, Ribbyskolan precis söder om kyrkan tillkom 1952. Det gamla ålderdomshemmet ersätts av en ny byggnad under 1900-talets mitt men denna rivs under tjugohundratalet.

Fysiska uttryck för berättelsen



Vy från kyrktornet innan handelscentrumet uppförs på åkern centralt i bilden. På bilden syns stationshuset, apoteksbyggnaden och gästgivargården. Dessa är idag rivna och uttrycket är därmed borta. Nedan: Det nya kommunhuset jämte gästgivargården och apoteket. De två sistnämnda är idag rivna och uttrycket därmed borta.



Det handelscentrum som är uppfört centralt i utredningsområdet är i sin gestaltning mycket väl anpassat till sin miljö. Detta genom skala och material. En korrugerad kopparplåt skapar intrycket av ett tandsnitt från den klassiska arkitekturen. Anläggningen har till stor del sin ursprungliga gestaltning bevarad. Intill kommunhuset bildas ett välgestaltat litet torg. Den låga tegelbebyggelsen skapar en intern gågata som ger en direkt visuell och funktionell koppling mellan det historiska sockencentrumet och det moderna samhällets kommunhus. Detta samband utgör ett mycket värdefullt karaktärsdrag i miljön.

T.h. Den byggnad som sedan 1880 ca tjänat som kommunbyggnad. Allt eftersom välfärden i Sverige byggdes upp och landet organiserades med starkare kommuner och ett lokalpolitiskt system ställdes högre krav på administration. Kommunerna behövde ett kommunhus, med kontor för tjänstemännen och salar nämndernas möten. Byggnaden på bilden är rivna och uttrycket är idag borta.

BEFINTLIGA STÄLLNINGSTAGANDEN

Det nationella övergripande miljömålet God bebyggd miljö grundar sig på att det kulturella, historiska och arkitektoniska arvet i form av värdefulla byggnader och bebyggelsemiljöer samt platser och landskap bevaras, används och utvecklas. För kulturmiljön tillämpas Kulturmiljölagen, Miljöbalken samt Plan- och bygglagen.

Kulturmiljölagen

Utredningsområdet för Västerhaninge omfattar fornlämningsmiljöer kyrka med kyrkotomt/begravningsplats vilka är skyddade i Kulturmiljölagen (KML). Befintlig bebyggelse inom utredningsområdet omfattas inte av KML.

Kommunala planer och program

Gällande detaljplan

Utredningsområdet omfattas av tre olika detaljplaner.

S39 omfattar handelscentrum, kyrka med kyrkogård och sockencentrum, inte församlingshem. Kulturhistoriska värden pekas inte ut i planen.

S65 omfattar f.d. kommunhus och park. Kulturhistoriska värden pekas inte ut i planen.

S83 omfattar församlingshemmet. Kulturhistoriska värden pekas inte ut i planen.

Kulturmiljöprogram

Haninge kommun har ett väl uppdaterat kulturmiljöprogram från 2018 uppdelat geografiska delar. Utredningsområdet ingår i kulturmiljöprogrammet delvis. Västerhaninge handelscentrum är inte utpekade som särskilt värdefullt i kulturmiljöprogrammet.

Utdrag ur delar av Haninges Översiktsplan

I Haninges Översiktsplan 2030 finns strategier för hur Haningska utvecklas. Haninge kommun pekar i sin ÖP 2030 ut Tungelsta, Krigslida och Västerhaninge som förtättningszoner med stor andel tätortsnära natur- och strövområden.

Järnvägen beskrivs som en barriär mellan Västerhaninges norra delar och centrum. För att överbrygga den ska möjligheterna att bygga broar och ljusa, breda och inbjudande tunnlar prövas.

Under rubriken Kulturmiljö står det bland annat:

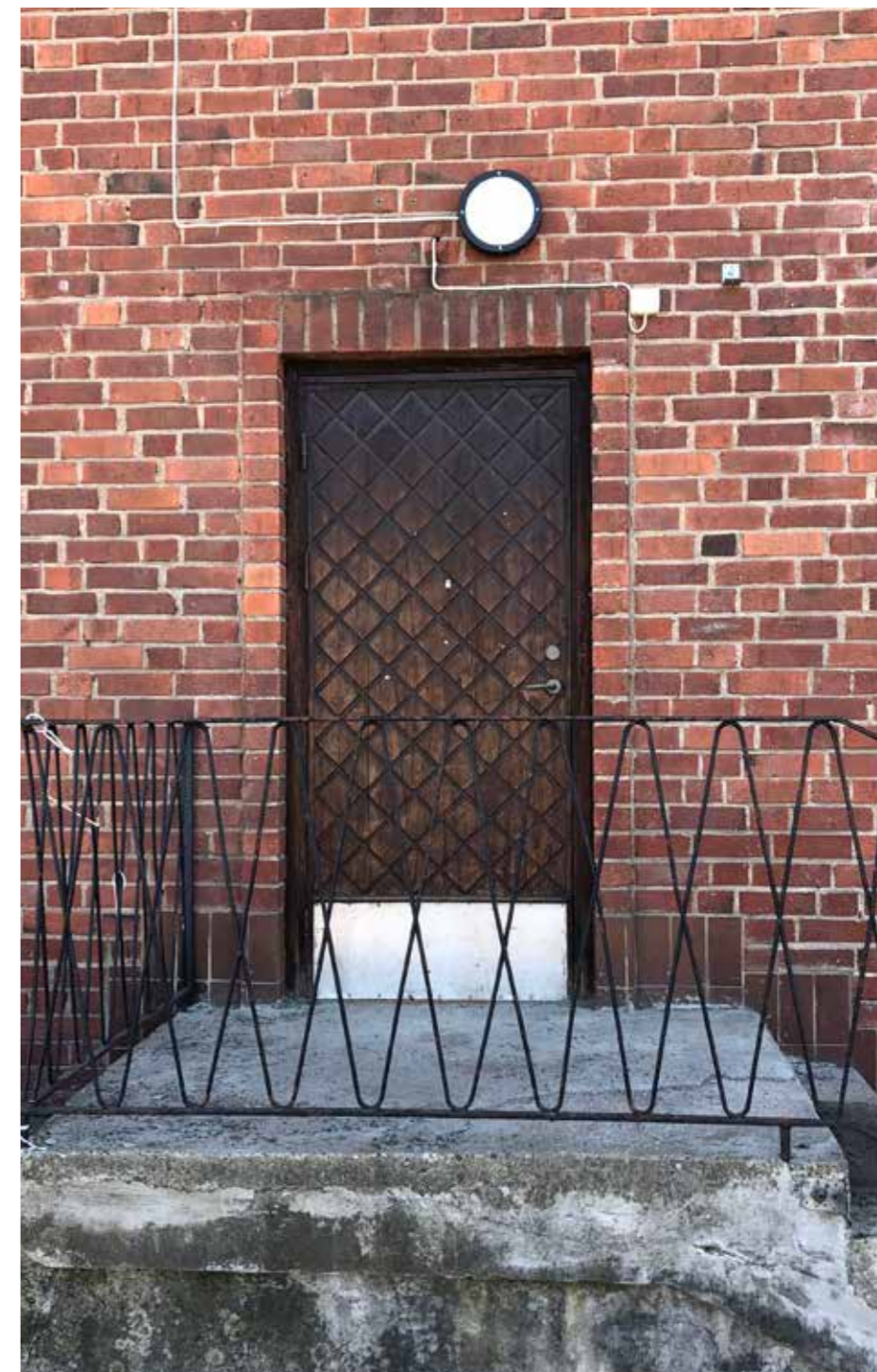
”Kulturmiljön omfattar hela den av människan påverkade fysiska miljön, från forntid till i dag. Bebyggelsens och landskapets kulturvärden bedöms ur tre kompletterande perspektiv – kulturhistoriskt, estetiskt och socialt. Dessa perspektiv kan, var för sig eller tillsammans, motivera olika åtgärder för att tillvarata kulturvärdena i den kommunala planeringen. Kulturvärden kan i varierande grad tillskrivas enskilda byggnader, anläggningar och lämningar såväl som hela miljöer och stora landskapsavsnitt.”

”Kulturhistoriska miljöer kan ge oss kunskaper om och förståelse för människors liv i olika tider. Kulturmiljön inbegriper även estetiska och sociala kvaliteter, exempelvis trygghet, trivsel och skönhet. Bedömningar av vad som är värdefullt kan förändras över tid, genom framväxten av nya kunskaper och synsätt. Vissa värden är emellertid mer beständiga än andra. På så sätt kan kulturvärden bevaras, omskapas, utvecklas och nybildas i takt med samhällets utveckling och förändring.”

”En rad kulturhistoriska miljöer i Haninge kan ses som särskilt värdefulla. De bidrar till att skapa värden för kommunens invånare och har även ett attraktionsvärde för besökare från andra kommuner.”

Riktlinje

- I samband med förändringar i bebyggd och obebyggd miljö beaktas kulturmiljö och särskild hänsyn tas till kulturhistoriska värden.



Gavelentré på f.d. kommunhus.

PLAN- OCH BYGGLAGENS KRAV

I Plan- och bygglagen (PBL) hanteras *särskilt värdefull kulturmiljö* genom förvanskningförbudet, varsamhetskrav och prövning av lokalisering samt avvägningarna mellan allmänna och enskilda intressen.

Vid ändring i den byggda miljön ska alltid bebyggelse och byggnadsverk utformas och placeras på ett sådant sätt som är lämpligt med hänseende till en god helhetsverkan.

Om en väsentlig egenskap går förlorad eller om områdets särart/karaktär väsentligt ändras sker en förvanskning. För att undvika en förvanskning måste därför bärande karaktärsdrag, egenskaper och särarter identifieras och pekas ut. Dessa ska skyddas och ligga till grund för val av ändringar och vidare exploatering, för att det kulturhistoriska värdet inte ska minska. Förvanskningförbudet gäller alltid, och ska följas av alla, såväl kommunen som fastighetsägare och hyresgäster. Förvanskningförbudet ska tillämpas vid alla åtgärder som berör miljön.

Kommunens ansvar

Kommunen har enligt lagstiftningen ett särskilt ansvar vid planläggning och frågor om lov i särskilt värdefulla miljöer. Det är kommunens ansvar att det allmänna intresset bevakas och prioriteras. Kommunen har även ett uttalat ansvar att skydda de särskilt värdefulla kulturmiljöerna vid planläggning. Detta innebär att kommunen inte kan utarbeta en detaljplan som skadar den särskilt värdefulla kulturmiljön och ska besluta om lämpliga bestämmelser som garanterar ett fullgott skydd för miljön.

Plan- och bygglagen (2010:900)

Kulturmiljö i Plan- och bygglagens andra kapitel

2 kap. 6 § 1

Vid planläggning, i ärende om bygglov och vid åtgärder avseende byggnader som inte kräver lov enligt denna lag ska bebyggelse och byggnadsverk utformas och placeras på den avsedda marken på ett sätt som är lämpligt med hänsyn till

1. stads- och landskapsbilden, natur- och kulturvärden på platsen och intresset av en god helhetsverkan.

/.../

Vid planläggning och i andra ärenden samt vid åtgärder avseende byggnader som inte ingår i ett ärende enligt denna lag ska bebyggelseområdets särskilda historiska, kulturhistoriska, miljömässiga och konstnärliga värden skyddas. Ändringar och tillägg i bebyggelsen ska göras varsamt så att befintliga karaktärsdrag respekteras och tillvaratas

Kulturmiljö i Plan- och bygglagens åttonde kapitel

8 kap. 17 §

Ändring av en byggnad och flyttning av en byggnad ska utföras varsamt så att man tar hänsyn till byggnadens karaktärsdrag och tar till vara byggnadens tekniska, historiska, kulturhistoriska, miljömässiga och konstnärliga värden.

8 kap. 13 §

En byggnad som är särskilt värdefull från historisk, kulturhistorisk, miljömässig eller konstnärlig synpunkt får inte förvanskas.

Första stycket ska tillämpas också på

1. Andra anläggningar som är bygglovspliktiga enligt föreskrifter som har meddelats med stöd av 16 kap. 7 §,
2. tomer i de avseenden som omfattas av skyddsbestämmelser i en detaljplan eller i områdesbestämmelser,
3. allmänna platser,
4. bebyggelseområden.

Boverkets föreskrifter för särskilt värdefull byggnad/bebyggelse (BFS 2011:6)

En byggnad kan vara en sådan särskilt värdefull byggnad som avses i 8 kap. 13 § PBL antingen för att den har sådana värden i sig eller för att den utgör en väsentlig del av en särskilt värdefull bebyggelsemiljö. Vad som sägs om byggnader gäller även för bebyggelseområden.

En byggnad kan vara särskilt värdefull om den tydliggör tidigare samhällsförhållanden. Exempel på detta är:

- Byggnader som representerar en tidigare vanlig byggnadskategori eller konstruktion som nu har blivit sällsynt.
- Byggnader som belyser tidigare bostadsförhållanden, sociala och ekonomiska villkor, arbetsförhållanden, olika gruppers livsvillkor, stadsbyggnadsideal eller arkitektoniska ideal samt värderingar och tankemönster.
- Byggnader som har representerat för lokalsamhället viktiga funktioner eller verksamheter.

En byggnad kan även vara särskilt värdefull om den tydliggör samhällsutvecklingen. Exempel på detta är:

- Byggnader som till exempel illustrerar folkrörelsernas framväxt, massbilismens genombrott, immigration eller emigration.
- Byggnader som har tjänat som förebilder eller på annat sätt varit uppmärksammade i sin samtid.
- Byggnader som präglas av en stark arkitektonisk idé.

En byggnad kan också vara särskilt värdefull om den i sig utgör en källa till kunskap om äldre material och teknik.

En byggnad kan vara särskilt värdefull från konstnärlig synpunkt om den uppvisar särskilda estetiska kvaliteter eller har en hög ambitionsnivå med avseende på arkitektonisk gestaltning eller i utförande och materialval eller i konstnärlig gestaltning och utsmyckning.

En byggnad kan även vara särskilt värdefull om den värderas högt i ett lokalt sammanhang. Exempel på detta kan vara byggnader som haft stor betydelse i ortens sociala liv eller för ortens identitet eller i lokala traditioner.

I begreppet särskilt värdefull byggnad ligger att byggnaden särskilt väl ska belysa ett visst förhållande eller i sitt sammanhang har få motsvarigheter som kan belysa samma förhållande.

Byggnader från tiden före 1920-talets bebyggelseexpansion, som har sin huvudsakliga karaktär bevarad, utgör idag en så begränsad del av byggnadsbeståndet att flertalet av dem kan antas uppfylla något av kriterierna för särskilt värdefull byggnad.

KULTURMILJÖLAGENS KRAV

Kulturmiljölagen (KML) inleder med att klargöra att det är en nationell angelägenhet att vi ska skydda och vårda kulturmiljön och ansvaret delar vi tillsammans: såväl myndighet som enskilda personer är skyldiga att visa hänsyn och aktsamhet mot kulturmiljön. Lagen innehåller bland annat bestämmelser för skydd av värdefulla byggnader liksom fornlämningar, fornfynd, kyrkliga byggnadsminnen och vissa kulturföremål.

Fornlämningar

Fornlämningar är lämningar efter människors verksamhet under forna tider, som har tillkommit genom forna tiders bruk, som är varaktigt övergivna och tillkomna före 1850. Det är inte bara lämningen i sig som är skyddad utan till en fornlämning hör även ett så stort område på marken, sjö- eller havsbotten som behövs för att bevara fornlämningen och ge den ett tillräckligt utrymme med hänsyn till dess art och betydelse. Detta område benämns fornlämningsområde och dess storlek avgörs från fall till fall av Länsstyrelsen. Lämningar som är yngre än 1850 brukar kallas för övriga kulturhistoriska lämningar.

Det är förbjudet att utan tillstånd att rubba, ta bort, gräva ut, täcka över eller genom bebyggelse, plantering eller på annat sätt ändra eller skada en fornlämning. Den som tänker t.ex. bygga något bör i god tid höra av sig till Länsstyrelsen för att ta reda på om någon fornlämning kan komma att beröras och om så är fallet samråda med Länsstyrelsen. Det är Länsstyrelsen som beslutar om krav på arkeologisk undersökning och gör bedömningen hur bevarandet ska avvägas mot samhällsintressen vid en eventuell exploatering. Länsstyrelsen kan även besluta om att en arkeologisk utredning ska utföras i områden som det inte finns kända fornlämningar i, men där det finns anledning att misstänka att det kan finnas lämningar.

Kulturmiljölagen (1988:950)

Fornlämningar i Kulturmiljölagen andra kapitlet:

1 § Fornlämningar är skyddade enligt denna lag.

Fornlämningar är följande lämningar efter människors verksamhet under forna tider, som har tillkommit genom äldre tiders bruk och som är varaktigt övergivna:

1. gravar, gravbyggnader och gravfält samt kyrkogårdar och andra begravningsplatser,
2. resta stenar samt stenar och bergytor med inskrifter, symboler, märken och bilder samt andra ristningar eller målningar,
3. kors och minnesvårdar
4. samlingsplatser för rättskipning, kult, handel och andra allmänna ändamål,
5. lämningar av bostäder, boplatser och arbetsplatser samt kulturlager som uppkommit vid bruket av sådana bostäder eller platser, liksom lämningar efter arbetsliv och näringsfång,
6. ruiner av borgar, slott, kloster, kyrkobyggnader och försvarsanläggningar samt av andra byggnader och byggnadsverk,
7. färdvägar och broar, hamnanläggningar, vårdkasar, vägmärken, sjömärken och likartade anläggningar för samfärdslinje samt gränsmärken och labyrinter, och
8. fartygslämningar.

Fornlämningar är också naturbildningar som ålderdomliga bruk, sägner eller märkliga historiska minnen är knutna till liksom lämningar efter äldre folklig kult.

Lag (2013:548)

Ingrepp i fornlämning

10 § Den som avser att uppföra en byggnad eller en anläggning eller genomföra ett annat arbetsföretag bör i god tid genom att inhämta information från länsstyrelsen ta reda på om någon fornlämning kan beröras av företaget och i så fall snarast samråda med länsstyrelsen.

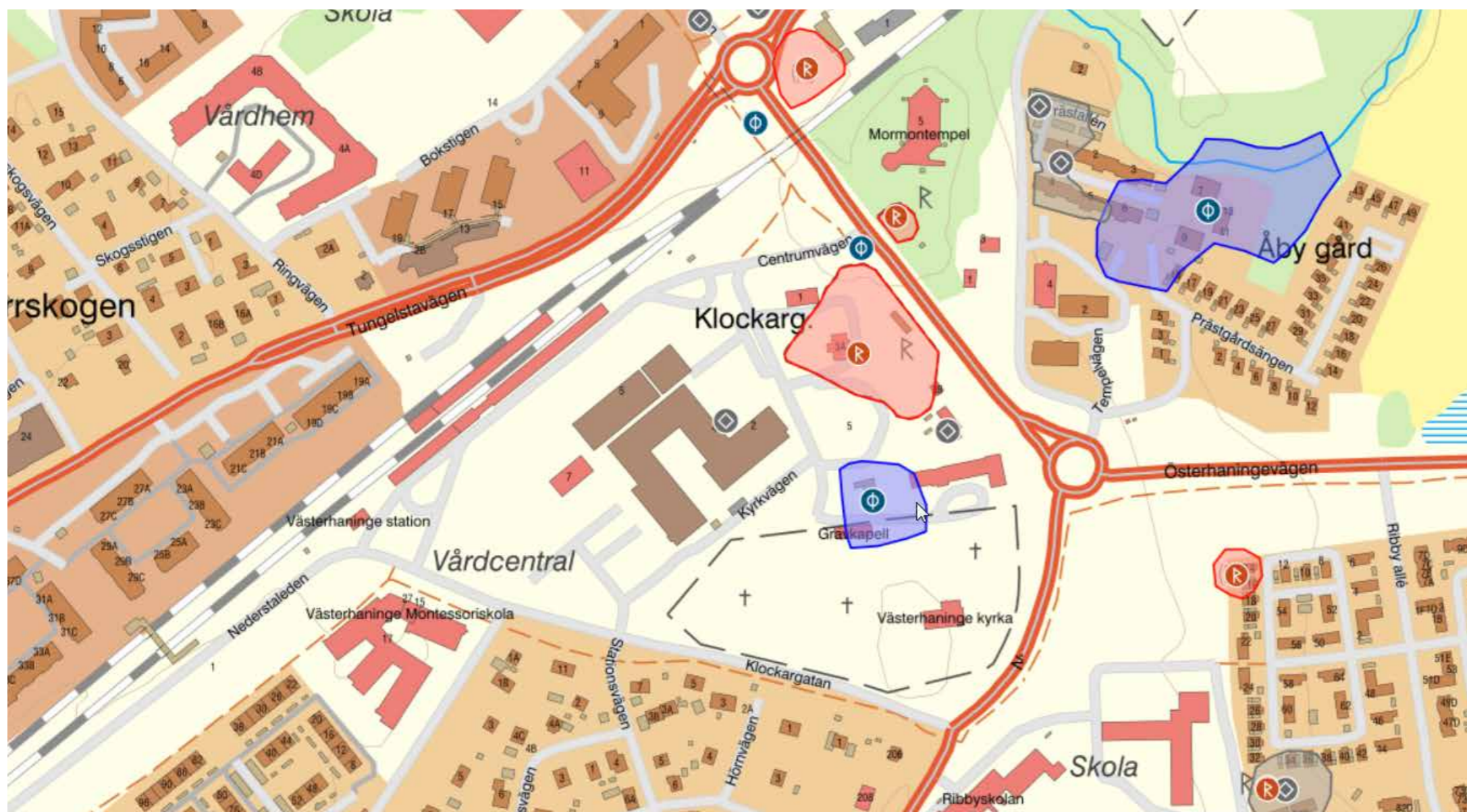
Om en fornlämning påträffas under grävning eller annat arbete, ska arbetet omedelbart avbrytas till den del fornlämningen berörs. Den som leder arbetet ska omedelbart anmäla förhållandet till länsstyrelsen. Lag (2013:548).

12 § Den som vill rubba, ta bort, gräva ut, täcka över eller genom bebyggelse, plantering eller på annat sätt ändra eller skada en fornlämning ska ansöka om tillstånd hos länsstyrelsen.

Länsstyrelsen får lämna sådant tillstånd endast om fornlämningen medför hinder eller olägenhet som inte står i rimligt förhållande till fornlämningens betydelse.

När det gäller ägaren av en fartygslämning eller ett fornfynd som hör till en fartygslämning får tillstånd lämnas, om inte särskilda skäl talar emot det.

Om någon annan än ägaren av marken eller vattenområdet eller ägaren av fartygslämningen ansöker om tillstånd, ska ansökan avslås om ägaren motsätter sig åtgärden och det inte finns synnerliga skäl för att lämna tillstånd. Lag (2013:548).



Teckenförklaring

- Ⓡ Fornlämning
- Φ Övrig kulturhistorisk lämning & Möjlig fornlämning
- ◊ Ingen antikvarisk bedömning & Ej kulturhistorisk lämning
- Ⓡ Vald lämning
- Ⓡ Pågående lämningsregistrering
- Undersökningsområde
- Grävda ytor

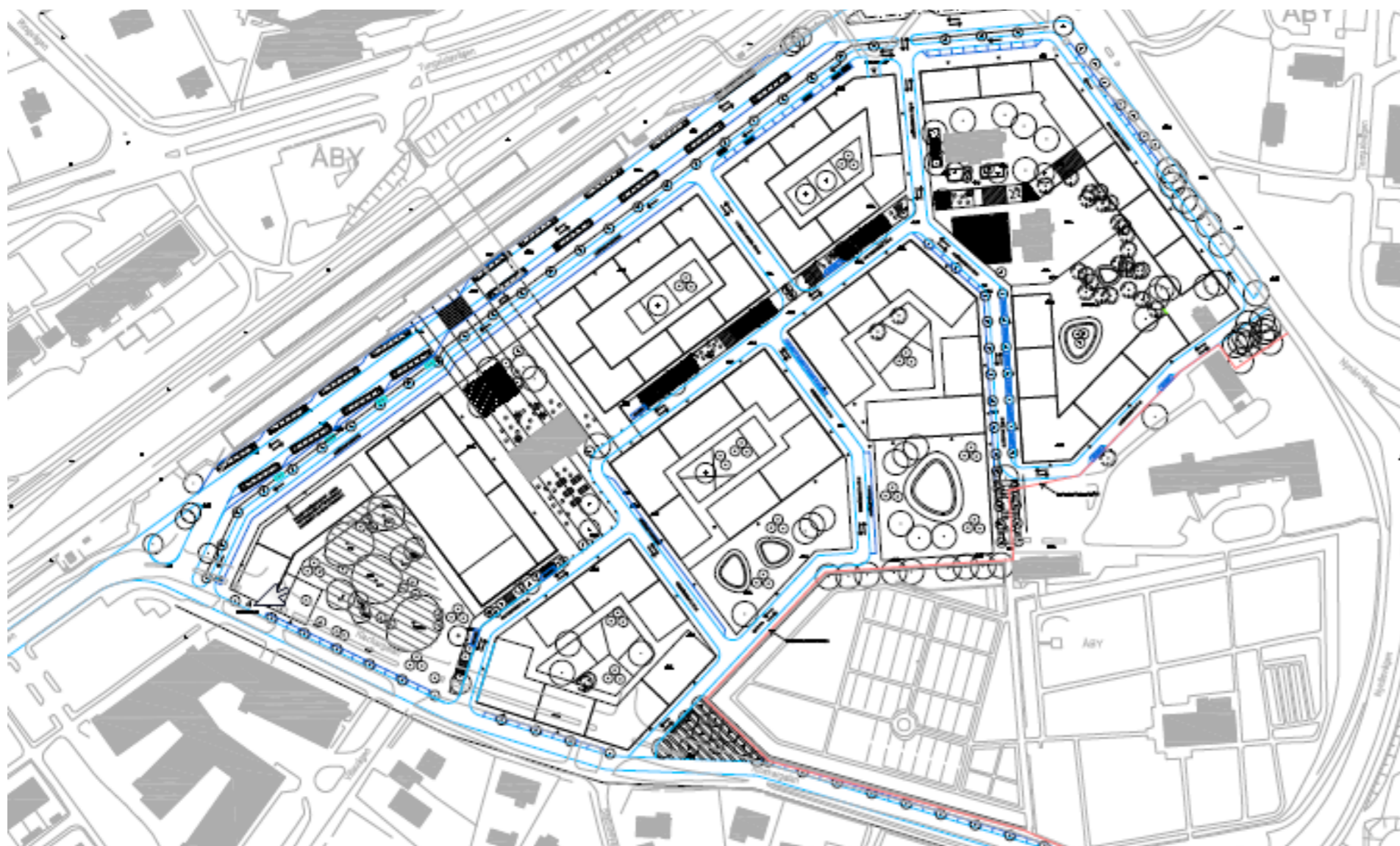
Kartbild är hämtad från Riksantikvarieämbetets digitala tjänst Fornsök och visar aktuell fornlämningsbild.

3

Konsekvens-
beskrivning

Föreslagen åtgärd

Strukturplanen för förslag på ny detaljplan för Västerhaninge centrum och sockencentrum intill pendeltågsstationen innefattar nyexploatering av flerbostadshus i sju nya kvarter. Ytan som bebyggs sträcker sig från spåren ner till kyrkans fastighet och avgränsas i söder av Klockargatan och i norr av Nynäsvägen. Marken för lokalisering innehåller idag ett fem byggnader och en handelsanläggning samt två parker. Av dessa rivs handelsanläggningen och en mindre komplementbyggnad, parkerna bebyggs delvis. Övriga befintliga byggnader inkorporeras i den nya stadsbebyggelsen. Den tillkommande bebyggelsen föreslås bli fyra till sju våningar höga. Majoriteten av de nya volymerna utförs som slutna kvarter och i större sammanhängande volymer.



Metod för konsekvensbedömning

Förändringar i landskapet påverkar oundvikligen kulturmiljön. Påverkan kan såväl leda till positiva som negativa effekter och konsekvenser. Bedömningen utgår från hur påverkan förändrar miljöns läsbarhet och karaktär. Om påverkan stärker eller säkerställer läsbarheten och/eller förtydligar dess karaktär blir konsekvenserna positiva. Påverkan som minskar läsbarheten eller möjligheten att ta del av kulturmiljön, alternativt äventyrar miljöns framtida fortlevnad medför negativa konsekvenser.

Graden av negativa eller positiva konsekvenser beror på omfattningen av påverkan tillsammans med vilket kulturhistoriskt värde miljön eller byggnaden har. I bedömningarna som denna utredning utmynnar i tas endast hänsyn till kulturmiljövärden. Effekter och konsekvenser beskrivs utifrån ett kulturmiljöperspektiv.

Om negativa effekter uppstår betyder det inte automatiskt att åtgärden är förbjuden. Syftet med beskrivningarna är att bidra med kunskap till planprocessen, för att där kunna väga in kulturmiljöperspektivet i helhetsbilden. Utredningen omfattar även ett utlåtande om hur WSP bedömer åtgärdens förenlighet med gällande kulturmiljölagstiftning, utlåtandet är endast vägledande och de slutgiltiga ställningstagandena fattas av den kommunala myndigheten.

Konsekvenser för kulturmiljö

Planförslaget innebär en mycket stor påverkan på den kulturhistoriska miljön. Detta innebär att miljöns kulturhistoriska värde minskar betydligt.

Planförslaget innebär rivning av två av de särskilt värdefulla byggnaderna, handelscentrum och Åbyladan. Resterande särskilt värdefulla byggnader bevaras. En särskilt värdefull bebyggelsemiljö bryts upp och kulturhistoriska samband bryts. Planförslaget innebär att läsbarheten av platsens och Västerhaniges långa historia försvåras påtagligt.

Planförslaget innebär en betydande påverkan på kulturmiljön i området. Aktuellt planförslag innebär att hela den befintliga miljön förändras.

En ansats till varsamhet görs genom att flera av de äldre byggnaderna bevaras, men genom de tillkommande volymerna innebär förslaget att den bevarade bebyggelsen tas ur sitt sammanhang. Genom att Klockargården, Åbygården och Lillebo, dels skiljs visuellt och funktionellt från varandra och helt skiljs visuellt och funktionellt från kyrkan innebär att den kulturhistoriska strukturen, som en sammantagen bebyggelsemiljö, bryts upp. Möjligheten till att utläsa detta som ett sockencentrum försvåras, så påtagligt att det kulturhistoriska värdet kraftigt minskar. Även sambanden mellan 1950-talets kommunhus och kyrkan, samt den

äldre bebyggelsen vid Klockargården bryts. Den tillkommande miljön bedöms komma att utgöra en barriär som innebär att det inte kommer att gå att läsa ihop 1950-talets årsring till sockencentrum. Sambanden mellan Nynäsbanan och bebyggelsen i sockencentrum bedöms påverkas påtagligt. Tillkommande bebyggelse kan komma att utgöra en skärm mot Nynäsbanan vilket kommer att försvåra möjligheten att läsa ihop sambanden mellan socknens olika årsringar under 1900-talet och järnvägen.

Att parkerna bebyggs innebär att de sista spårerna från det tidiga 1900-talets stationsanläggning med park försvinner. Området har under decennier präglats av grönska som tillsammans med kulturmiljön skapar en rekreativ miljö där historien enkelt kan utläsas utan främmande inslag. Bebyggs parkerna kommer detta värde försvinna.

Om stora byggnadsvolymer uppförs intill de befintliga byggnaderna kommer möjligheten till att uppleva och utläsa byggnadernas genuina karaktär att minskas. Såväl Klockargården som Åbygården och kommunhuset har alla huvudsakligen haft offentliga funktioner, vilket präglar deras gestaltning genom en viss monumentalitet. Om planförslaget genomförs kommer dessa byggnader att trängas och domineras av nytillkommen bebyggelse. Bebyggelsen riskerar därmed att förlora sin monumentala och dominerande ställning i miljön. Detta medför att det kan bli svårt att förstå att byggnaderna utgjort viktiga samhällsfunktioner och varit en betydande del av sockencentrummet. Såväl Klockargården, Åbygården som Lillebo kommer



näst till att omgärdas helt av den tillkommande bostadsbebyggelse. Detta medför en risk för att den tillgängliga kulturmiljön privatiseras. Tillgängligheten riskerar därmed att minska påtagligt vilket resulterar i att kulturarvet kommer färre till dels.

Rivningen av centrumanläggningen innebär en utradering av en hel årsring inom sockencentrumet. Utradering är en irreversibel åtgärd och kulturhistoriska värden kan inte återskapas. Detta innebär att stora delar av 1900-talets historia inte kommer kunna utläsas.

KONSEKVENSER

Sockencentrum

- Ny bebyggelse sätter historisk bebyggelse ur sitt sammanhang.
- Den tillgängliga kulturmiljön privatiseras.
- Kulturhistorisk struktur och samband bryts vilket leder till kraftigt sänkt läsbarhet och minskat kulturhistoriskt värde.

Nynäsbanan

- Utradering av av stationspark.
- Brutet samband med spår område till sockencentrum genom ny bebyggelse.
- Avskärmning och bortbyggande av stationspark leder till sänkt läsbarhet och minskat kulturhistoriskt värde.

Kommunhus och Handelcentrum

- Kommunhus förlorar sin monumentalverkan med ny dominerande bebyggelse intill.
- Rivning av handelscentrum innebär utradering av en hel årsring.
- Konsekvensen blir kraftigt sänkt läsbarhet och minskat kulturhistoriskt värde.

ÅTGÄRDENS FÖRENLIGHET MED LAGSTIFTNINGENS KRAV

Vid planering och exploatering i områden med kulturhistoriska värden måste hänsyn tas till dessa på olika sätt och enligt flera olika lagstiftningar. Denna bedömning utgår dels från miljöbalkens krav, att områden med kulturvärden av allmän betydelse ska så långt som möjligt skyddas från åtgärder som påtagligt skadar dessa. Bedömningen tar främst hänsyn till plan- och bygglagens krav vid planläggning av värdefulla kulturmiljöer. Vid alla planläggning ska kommunen enligt plan- och bygglagen ta hänsyn till kulturvärdena;

- *Bedömning av platsens lämplighet, bebyggelse och byggnadsverk utformas och placeras på ett sätt som är lämpligt med hänsyn till kulturvärdena på platsen*
- *Ändringar och tillägg i bebyggelse ska göras varsamt så befintliga karaktärsdrag respekteras och tillvaratas*
- *Särskilt värdefulla byggnader och bebyggelseområden får inte förvanskas*
- *Rivningslov ska ges om inte byggnader bör bevaras på grund av dess kulturhistoriska värde*
- *Om byggnader eller bebyggelseområdet som ska planläggas utgörs av en särskilt värdefull miljö så ska dessa skyddas*

Lämningar skyddade av Kulturmiljölagen hanteras inte i denna bedömning utan sker i parallell process med länsstyrelsen.

Det tilltänkta förslaget innebär att det kulturhistoriska värdet minskar kraftigt. Nya byggnader placeras så att kulturhistoriskt viktiga samband och siktlinjer bryts och det befintliga bebyggelseområdets fragmenteras genom barriärverkan. Förslaget innebär rivning av en hel årsring samt att en kulturhistoriskt värdefull park bebyggs och därmed försvinner få kvarvarande uttryck från en årsring. Förslaget innebär att ny bebyggelse placeras på ett sådant sätt att kulturhistoriskt värdefull bebyggelse tappar sin genuina karaktär.

En påtaglig ändring som innebär stora negativa konsekvenser för kulturmiljön kan inte betraktas vara utformad med hänsyn till kulturmiljön. Varken det tilltänkta förslagens placering eller utformning kan bedömas vara lämplig ur kulturmiljöaspekt. Vid bedömning av platsens lämplighet ska särskild hänsyn tas till värdena. Området bedöms utgöra en särskilt värdefull bebyggelsemiljö och majoriteten av de enskilda byggnaderna bedöms utgöra särskilt värdefulla byggnader vilket innebär att det finns anledning att ställa särskilt höga krav i avseende på placering och gestaltning av nytillkommande bebyggelse. De höga värdena på platsen innebär att tilltänkta förslaget har en stor negativ påverkan och negativa konsekvenser, slutsatsen är därmed att platsen inte är lämplig för en så omfattande åtgärd.

Förslagens utformning kan inte bedömas vara gjord med tillräcklig varsamhet om enskilda byggnaders eller hela områdets karaktär. Detta eftersom bebyggelseområdets genuina karaktär helt kommer att ändras.

Åtgärden innebär sannolikt inte i sig en förvanskning i lagens mening eftersom nybyggnad vanligen inte testas mot förvanskningförbudet, denna bedömning görs istället när platsens lämplighet testas.

Handelsanläggningen bör betraktas ha sådana värden att den inte bör rivas, den utgör enda möjligheten till att förstå omvandlingen från litet kommuncentrum till kommersiellt centrum.

Eftersom förslaget innebär stora negativa konsekvenser för kulturmiljön kan inte planen bedömas tillvarata och skydda den särskilt värdefulla miljöns väsentliga egenskaper, särart eller områdets karaktär.

Råd för anpassning till kulturmiljön

- Om den tilltänkta åtgärden ska genomföras i sin helhet bör en lämpligare plats för åtgärden identifieras.
- Den tilltänkta åtgärden kan anpassas utifrån platsen förutsättningar. Platsens förutsättningar och potential presenteras i utredningens inledande kapitel

Förenklat sammandrag av potential till komplettering av bebyggelse:

Tillkommande bebyggelse kan endast lokaliseras grusplanen (tomt för tidigare vårdbyggnad).

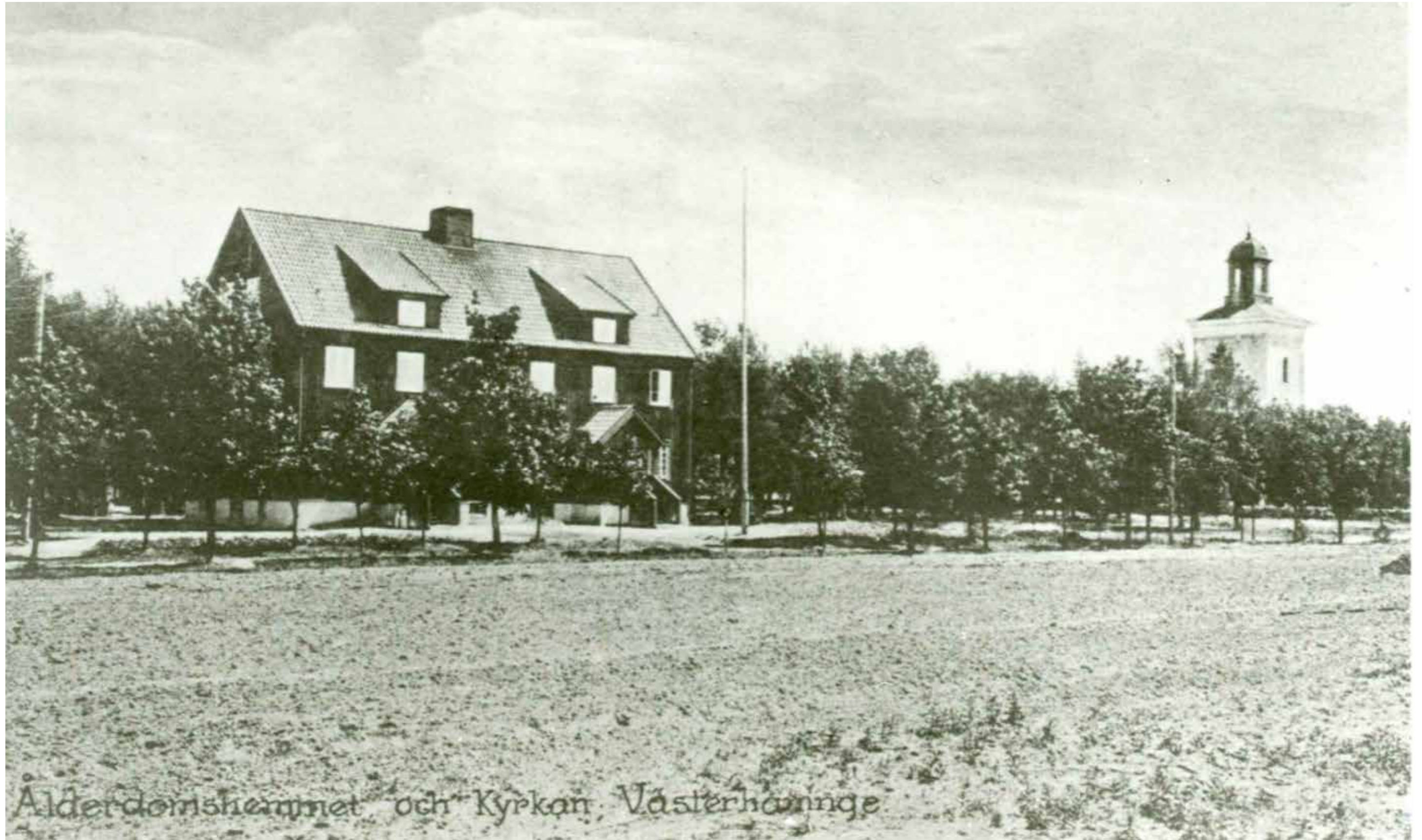
Potential till friare tillägg finns på hårdgjorda- och parkeringsytor vid handelscentrum.

Ändring av byggnader i handelscentrum och tillbyggnad av handelscentrum med nya volymer kan göras på de byggnadsdelar som inte direkt angränsar "handelsgatan" och torget.

Viss potential till kompletterande volymer finns på parkeringsytan vid kommunhuset förutsatta att kommunhusets monumentalitet bevaras. Ny dominerande bebyggelse kan därmed inte uppföras invid byggnaden.

Bild höger:

Den äldre vårdbyggnaden från slutet av 1800-talet var en del av sockencentrum.



Ålderdomshemmet och Kyrkan Västerhavinge

Kontakt

Emil Bergstén
emil.bergsten@wsp.com
T 010-722 87 13

Kulturmiljögruppen
WSP Sverige AB
Arenavägen 7
121 88 Stockholm-Globen
T 010-722 50 00

WSP är ett av världens ledande analys- och teknikkonsultföretag. Kulturmiljökompetensen på WSP är bred, våra medarbetare finns över hela landet och har starka kompetenser som byggnadsantikvarier, arkitekturhistoriker, konstvetare, kulturgeografer, arkeologer och samhällsplanerare. Tillsammans ser vi till att WSP kan försörja myndigheter, allmänheten, företag, exploatörer och privatpersoner med tydliga underlag och utredningar, efter de senaste rönen inom kulturmiljöfältet.

www.wsp.com