

Årsta 1:4 m.fl. "Fors verksamhetsområde"

Konsekvensbedömning Kulturmiljö - bilaga till kulturmiljöutredning 2022-01-14



2023-06-21

Årsta 1:4 m.fl. "Fors verksamhetsområden"

BESTÄLLARE

Haninge kommun

KONSULT

WSP Samhällsbyggnad

WSP Sverige AB
121 88 Stockholm-Globen
Besök: Arenavägen 7
Tel: +46 10 722 50 00

Org nr: 556057-4880
www.wsp.com

KONTAKTPERSONER

Emil Bergstén
emil.bergsten@wsp.com

Charlotte Hedenström
charlotte.hedenstrom@wsp.com

UPPDRAGSNAMN

Årsta 1:4 m.fl. "Fors verksamhetsområde"

UPPDRAGSNUMMER

10327108

KONSULTGRUPP

Charlotte Hedenström, sakkunnig kulturvärden, KUL (Nivå K)
Emil Bergstén, sakkunnig kulturvärden, KUL (Nivå K)
Cecilia Lindblom, arkeolog
Hugo Nyman, byggnadsantikvarie

UPPDRAGSANSVARIG

Charlotte Hedenström
sakkunnig kulturvärden

GRANSKARE

Charlotte Hedenström
sakkunnig kulturvärden

2023-06-21



SAMMANTAGEN BEDÖMNING

Den föreslagna detaljplanen berör ett landskap med höga kulturhistoriska värden och en rik fornlämningsbild. Landskapet har präglats av storgodsdriften och de stora sammanhängande odlingsmarkerna vid Årsta slott. Dess bärande karaktärsdrag är bland annat de stora öppna sammanhängande markerna med obrutna vida vyer och långa siktlinjer som avgränsas av skogssidåer.

Planområdet öster om väg 73 ligger inom ett riksintresse för kulturmiljövården (Österhaningebygden) där odlingslandskapet som helhet utgör uttryck för riksintresset.

Den föreslagna detaljplanen innebär att stora delar av kulturlandskapet invid Fors trafikplats tas i anspråk för verksamhetsområde med nya stora byggrätter.

Exploateringen innebär att det mindre landskapsrummet närmast Fors trafikplats helt ändrar karaktär och spåren av tidigare markanvändning uttraderas. Ny verksamhetsbebyggelse exponeras och påverkar vyer och siktlinjer över det stora öppna landskapsrummet i söder, vilket medför att landskapets kulturhistoriska karaktär förändras. En ny byggrätt tillåter att delar av den skogbeklädda höjden vid Fors gård schaktas bort och att ny verksamhetsbebyggelse uppförs där. Detta medför att gårdens sammanhang i landskapet blir otydligare.

Detaljplanen tillåter en ny markanvändning som inte går i linje med landskapets kulturhistoriska karaktär och tillåter byggrätter i känsliga och exponerade lägen.

Sammantaget innebär den föreslagna detaljplanen att det blir svårare att uppleva och läsa av det historiska odlingslandskapet. Landskapets kulturhistoriska värde minskar vilket innebär att även riksintresset försvagas. Störst försvagande effekt på kulturlandskapet har de byggrätter som föreslås öster om Vitsåvägen (område 3) samt området närmast Fors gård (område 1).

De nya byggrätterna vid Östergården, väster om Vitsåvägen (område 4) bedöms i huvudsak ha begränsad påverkan på kulturhistoriska värden, dock ligger dessa invid fornlämningar med en något oklar utbredning, varvid bedömningen är osäker.

Sammantaget bedöms planen innebära måttliga till stora negativa konsekvenser avseende kulturmiljö



Områdets värden kommer att:	Förändring						
	Förädlas	Förökas	Förstärkas	Förbli oförändrade	Försvagas	Förvanskas	försvinna
Innebörd	Förbättring			Ingen påverkan	Skada	Risk för påtaglig skada	
Förhållningssätt	Inspirera Berika			Hänsyn Bruka varsamt	Hindra - Lindra Minimera skadan	Ej tillåtet Undvika skadan	

Matris för bedömning enligt Riksantikvarieämbetets handbok.

Planens konsekvenser för kulturmiljön

Förslag på skademildrade åtgärder

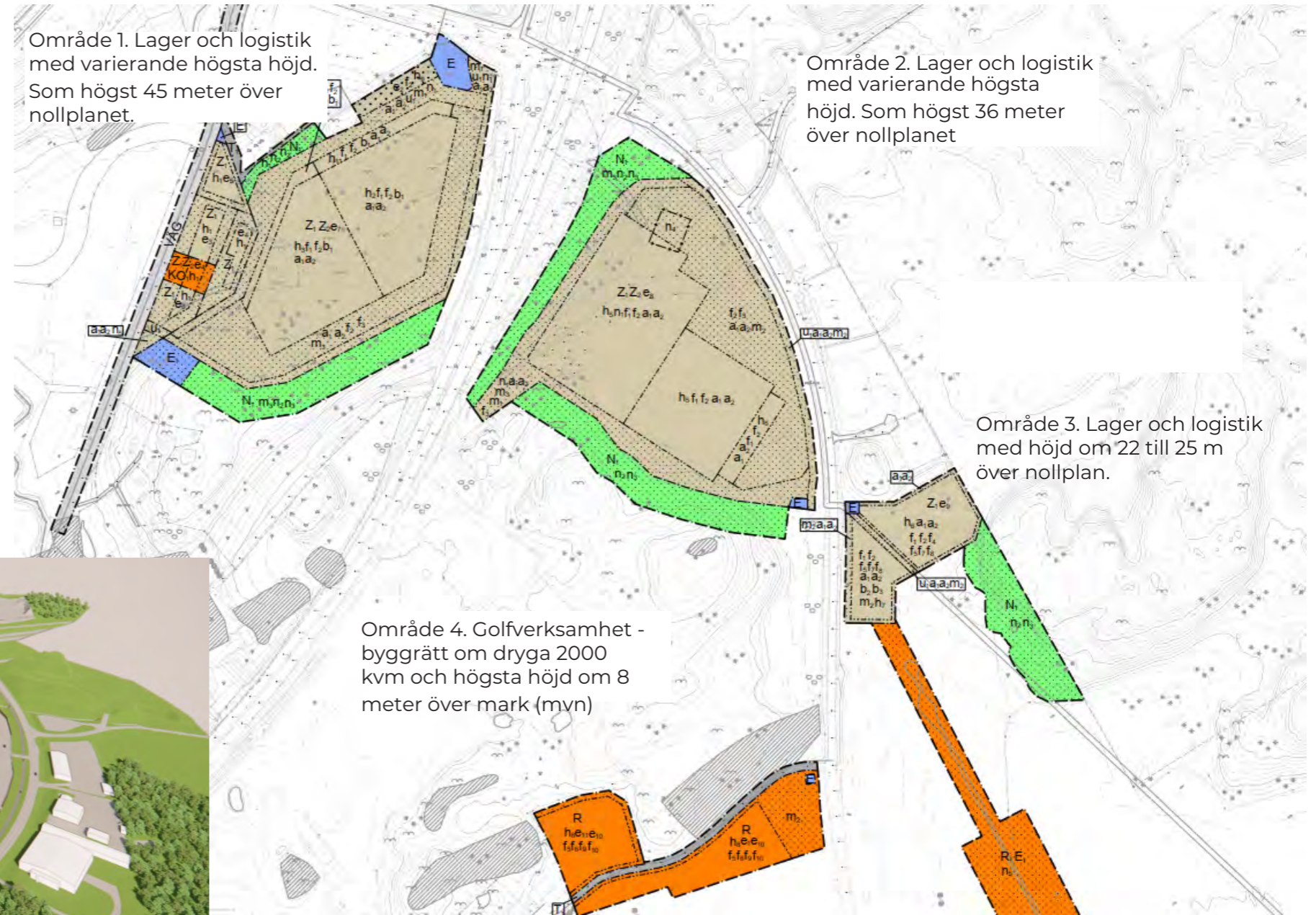
- Undvik byggrätter i område 3 (öster om Vitsåvägen)
- Minska åverkan på den naturliga topografin och minska omfattningen på byggrätter i område 1 (i den del närmast Fors gård).

För att mildra de största negativa effekterna bör främst de exponerade byggrätterna öster om Vitsåvägen utgå, även byggrätterna närmast Fors gård bör också utgå. Topografin har betydelse för det kulturhistoriska värdet, påverkan på denna bör minskas för att mildra konsekvenserna. Överlag är inte verksamhetsområde förenligt med platsens kulturvärden och karaktär.

Planen innehåller bestämmelser om utformning, där bland annat nedtonade kulörer och låg ljusreflexion ska användas för att mildra den visuella påverkan. Dessa bidrar i viss mån till att de nya byggnaderna blir mindre påtagliga i landskapet.

FÖRESLAGEN DETALJPLAN

Den föreslagna detaljplanen innebär att användningen av området fastställs. Stora delar av den tilltänkta planen innebär att dagens användning som golfbana och naturmark ändras till verksamhetsändamål så som lager, logistik, verkstad och service. I de södra delarna av planområdet befästs den nuvarande användningen golfbana i planen. Inom områdena med verksamhetsändamål är de nya byggrätterna generösa och kan disponeras relativt fritt. Planen innebär dock begränsningar i höjd och nyttjandegrad i form av största procentuella byggnadsarea av fastigheterna. Samtliga byggrätter i området har bestämmelser om utformning - bland annat kring kulörer, belysning och i delar begränsas fasadmateriell till trä. I de mest sydliga delarna av planen (område 3) begränsas högsta nockhöjd till max 25 meter över nollplanet - vilket innebär ca 8 meter höga byggnader. Nya byggrätter ges även för golfverksamheten längst i söder med dryga 2000 kvm.



PÅVERKAN - EFFEKT

Bedömning utifrån Riksantikvarieämbetets handbok

Skissen till plankarta omfattar ett stort landskapsavsnitt öster om väg 73 som idag består av golfbana, skog och jordbruksmark. Området har bibehållit det agrara landskapets uttryck och former även om landskapet är påverkat av väg 73 och befintliga verksamhetsområden.

I planförslaget kommer de södra delarna att ha fortsatt användning som golfbana och resterande delar föreslås för verksamheter som främst bedöms påverka riksintressets värden (med undantag för de ytor som planläggs med användning likt natur/grönområde i syfte att bevaras i befintligt skick).

Vad försvinner och vad tillkommer?

- De ytor som är markerade som verksamhet består av skog, odlingsmark/golfbana. Omvandling till verksamhetsområde innebär att landskapets naturgivna former med höjdparter utjämnas och schaktas bort. Förhistoriska boplatssområden och gravfält berörs därigenom indirekt. Ingen av de berörda lämningarna är antikvariskt avgränsade vilket innebär att de kan vara större än vad som redovisas i fornsök. Om planen förvekligas försvåras läsbarheten av de närliggande fornlämningarna som är en del av ett större sammanhang. För läsbarheten av landskapet, med förhistorisk bruknings- och bosättningskontinuitet fram till tidigt 1900-tal, är landskapets form och topografi av stor betydelse. Detaljplanens stora ytor för verksamhet medför att en del av det sammansatta kulturlandskapet helt omvandlas.
- De föreslagna verksamheterna har en skala och en användning som bryter med det historiska landskapet. Landskapets naturliga topografi med mjukt rundade former och tydliga nivåskillnader omvandlas till skarpa räta linjer som inte tar hänsyn till befintliga strukturer. Stora hårdgjorda och plangjorda ytor kan väntas även om egenskapsgränserna anpassats till landskapets topografi.
- Stora delar av naturmarken invid Fors gård som idag utgörs av ett skogbeklätt höjdparti tas bort (område 1). Topografin utjämnas och en skogsrand sparas mot den intilliggande kulturmiljön.

Är påverkan visuell eller funktionell?

- Påverkan är både funktionell och visuell. Planen påverkar skalan i landskapet, siklinjer i det öppna jordbrukslandskapet (redovisas på föregående sida) och sammanhangen i landskapet mellan fornlämningar och jordbrukslandskap. De sammanhängande öppna landskapsrummen runt Vitsån från Kapp-Ekeby påverkas visuellt av tillkommande bebyggelse (område 3). Även om mildrande åtgärder som utformningsbestämmelser och om skog planeras i anslutning till de tilltänkta verksamhetsområdena bedöms byggnaderna bli iögonfallande inslag i landskapet. Planen påverkar den visuella upplevelsen av miljön och möjligheterna att förstå och uppleva landskapet.
- Omvandlingen till verksamhetsområde innebär att tillgängligheten till miljön minskar, och att väg 73:s barriärverkan förstärks, den äldre vägsträckning som idag löper i tunnel under väg 73 och ansluter mot kulturlandskapet kommer dock finnas kvar som ridväg.
- I planförslaget har endast viss hänsyn tagits till topografin med stora höjdskillnader. Detaljplanen redovisar skarpa gränser för verksamhetsområdena där berg kommer att behöva sprängas ned och skapa irreparabel åverkan i landskapet. Detta gäller främst för byggrätterna på västra sidan av väg 73 - utanför riksintresset. (område 1)
- De södra delarna av planområdet utgör ett större sammanhängande landskapsrum som mitt i det tilltänkta planområdet avgränsas genom mindre topografiska höjder. Den tilltänkta planen innebär att byggrätter (område 3) läggs söder om denna naturliga avgränsning av landskapet och därmed tar delar av det södra stora landskapsrummet i anspråk visuellt. Den visuella påverkan sprider sig över stora delar av det södra landskapsrummet.
- Även befintlig verksamhetsbebyggelse vid golfbanan byggs ut med nya byggrätter om dryga 2000 kvm, påverkan av dessa volymer begränsas genom en högsta höjd om 8 meter. Volymerverkan och den visuella påverkan bedöms i huvudsak ansluta till agrar bebyggelse och påverkan på landskapet begränsas därför.

Är påverkan direkt eller indirekt?

- Påverkan är direkt inom de delar som omvandlas till verksamhetsområde men en indirekt påverkan sker också i ett större område genom den planerade verksamhetsbebyggelsens skala, som gör att byggnadsvolymer riskerar att bli synliga på ett större avstånd.

Är påverkan tillfällig eller bestående?

- Den föreslagna åtgärden ger en bestående påverkan då den naturliga topografin förändras och tidigare odlingsmark (idag till stor del golfbana) hårdgörs.
- De nya verksamhetsområdena påverkar därmed miljön negativt på ett irreversibelt sätt - landskapet förändras för all framtid.



Vilka egenskaper påverkas?

Landskapet i anslutning till Fors trafikplats påverkas i dagsläget negativt av den storskaliga vägen med trafikplatsen, närliggande verksamhetsområden och grustäkt. Väg 73 utgör en barriär som fragmenterar tidigare landskapsammanhang. Även Vitsåvägen är en ny vägstruktur i landskapet. Golfbanan innebär att jorden inte längre brukas men visuellt upprätthåller den ändå de agrara strukturerna i landskapet. Den utflyttade Östergårdens bebyggelse (i område 4) är idag försvunnen och ytan nyttjas till stora delar som teknisk försörjning till golfbanan. Det gravfält som ligger i anslutning till gården ser också ut att vara påverkat av den schaktade ytan.

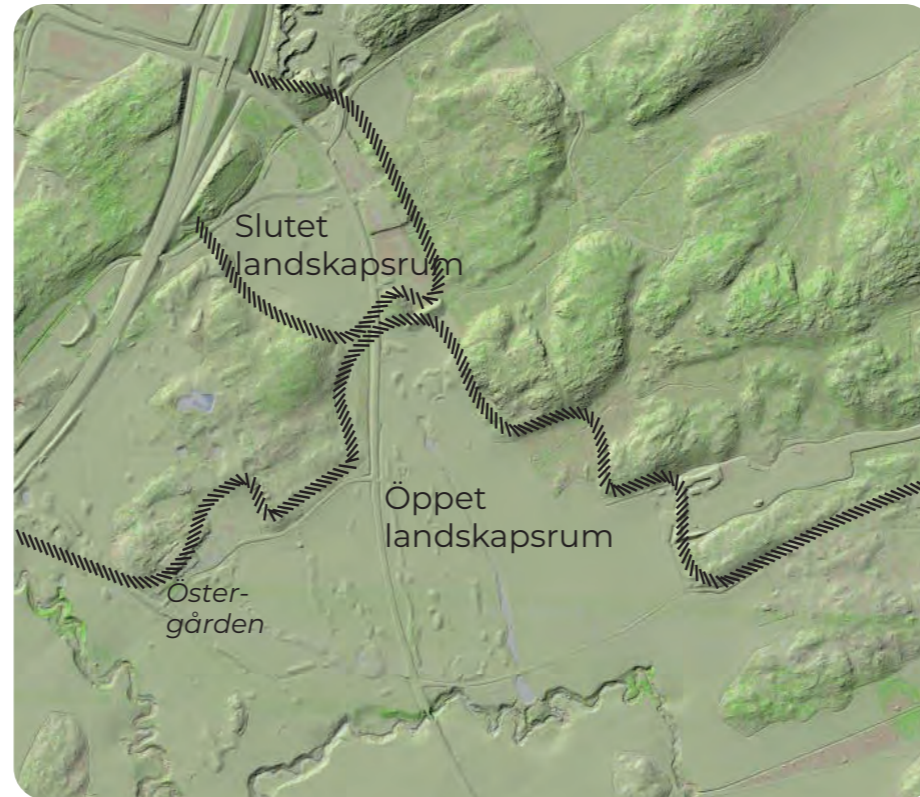
Att området sedan tidigare är påverkat av verksamhet som inverkar negativt på det kulturhistoriska värdet kan i vissa fall innebära att området är mindre känslig och vara ett skäl att tillåta vidare förändring. Det kan också vara skäl till att ytterligare förändringar behöver undvikas i de opåverkade delarna. Den genomgripande omvandling med ny markanvändning och förändrad topografi som den föreslagna strukturskissen medför innebär att läsbarheten av det agrara landskapets strukturer försvåras ytterligare.

WSP:s bedömning är att, då miljön närmast väg 73 i relativt hög grad redan är påverkad av modern samhällsbyggnad finns en viss tålighet för förändring och utbyggnad av verksamheter i anpassad skala (område 2). Särskilt i anslutning till tidigare utbyggda verksamhetsområden och i de delar där vägen starkt dominerar miljön. Samtidigt finns det en hög känslighet i de landskapsrum som kopplar till de större agrara landskapsammanhangen (område 3).

Topografin i området skapar olika landskapsrum. Det slutna landskapsrummet i kartan uppe till höger utgör ett relativt litet landskapsrum i direkt anslutning till väg 73 och präglas idag av några verksamheter, grustäkt och golfbanan. Det mer sydliga öppna landskapsrummet har en tydligare agrar prägel med öppna fält och vida utblickar. I känslighetsanalysen har det slutna landskapsrummet pekats ut som känsligt och det öppna landskapsrummet som mycket känsligt.

I område 2 innebär planen en omfattande exploatering inom kulturlandskapet. Landskapet kommer här helt att karaktäriseras av verksamhetsområde. De kulturhistoriska värdena är dock begränsade.

I område 3 innebär den föreslagna planen en begränsad exploatering i det större öppna landskapsrummet.



Även om denna exploatering är begränsad och ansatser till skademildrade åtgärder företas genom utformningsbestämmelser och begränsningar i nockhöjder kommer påverkan från exploateringen spridas över landskapsrummet. Den föreslagna bebyggelsen i de södra delarna av planområdet (område 3) kommer framträda i flertalet vyer över den öppna marken. Landskapets höga kulturhistoriska värde kommer därmed att påverkas och storgodslandskapet kommer att bli svårare att uppleva och förstå. Negativ påverkan i detta landskapsrum, som också är en del av riksintresset, bedöms innebära negativ påverkan på hela riksintresset eftersom detta landskapsrum ingår i det större kulturlandskap som är värdebärande för riksintresset.

Exploateringen vid Fors gård (område 1) innebär att kulturhistoriska värden blir svårare att utläsa. En remsa med naturmark sparas för att begränsa påverkan på gårdsanläggningen. Markingreppen innebär plansprängning av ett skogklätt höjddparti vilket innebär att de topografiska förutsättningarna för landskapet förändras och att ett område som utgjort torpzon till Fors uttraderas. Detta i kombination med de tilltagna byggrätterna gör att det blir svårare att utläsa gårdsanläggningens betydelse i landskapet och kulturhistoriska samband kring gården.

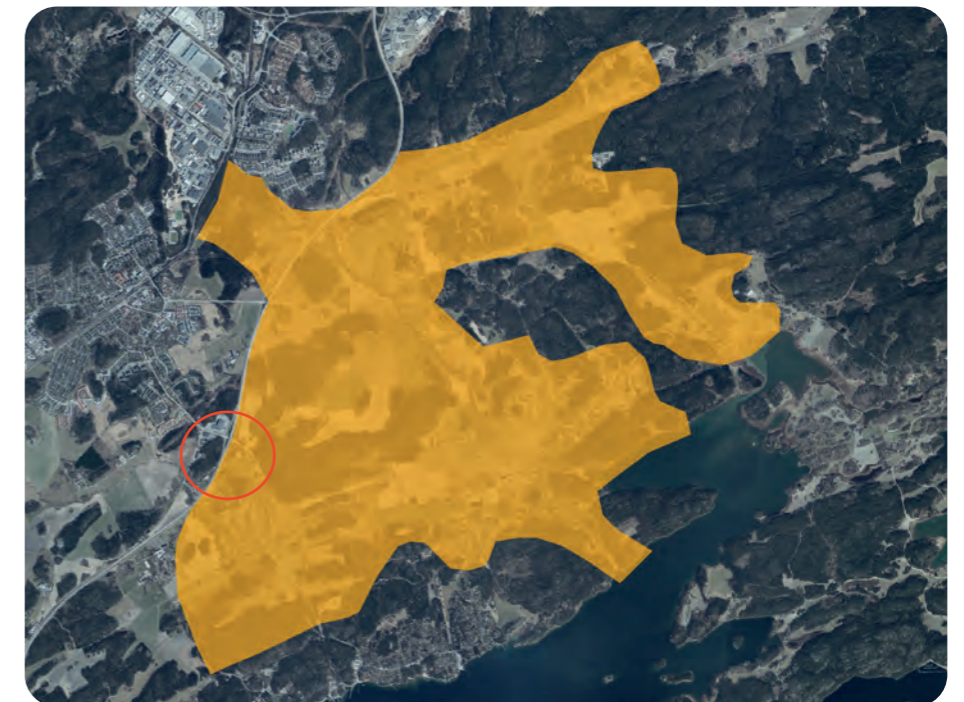
Riksintresset Österhaningebygden [AB 19]

Motivering:

Centralbygd i Österhaninge med förhistorisk bruks- och bosättningskontinuitet, som återspeglar ett maktens landskap, från förhistorisk tid till storgodslandskapets utveckling fram till det tidiga 1900-talet. (Odlingslandskap, fornlämningsmiljö, sockencentrum, slottsmiljö, herrgårdsmiljö, kommunikationsmiljö; vägmiljö).

Uttryck för riksintresset:

Det rika fornlämningsbeståndet med bronsåldersgravar och många gravfält från järnåldern, bl.a. Jordbrogravfältet som är ett av landets största. Runstenarna och milstenarna samt flera avhysta eller övergivna tomter med lämningar i form av bland annat husgrunder och källare. Ortnamne med efterleden -sta och -by som återspeglar bebyggelsens långa kontinuitet, däribland Husbysom signalerar ett tidigt maktcentrum. Det öppna och storgodspräglade landskapet med alléer, och öppna siktlinjer. Det äldre terranganpassade vägnätet. Årsta slott med medeltida grund och det nuvarande slottet från 1650-talet med sitt gestaltade landskap med den omgivande parken, de äldre ekonomibyggnaderna med bl.a. den stora ladugården från tidigt 1900-tal samt Hässlingby säteri. Österhaninge medeltida kyrka strategiskt belägen längs med förhistoriska farleder och med tydlig dominans över det omgivande odlingslandskapet.



Riksintresset Österhaningebygden med planområdet markerat med röd ring

KONSEKVENSER

- Landskapets kulturhistoriska värde kommer minska då delar av ett värdefullt kulturlandskap omvandlas till sådan grad att dess ursprungliga användning som odlingsmark inte kommer kunna utläsas.
- Byggrätter tillåts som tydligt kommer framträda och dominera i flera vyer över landskapet.
- Kulturhistoriska samband kring en gårdsmiljö försvagas i sådan grad att dess kontext blir svårare att utläsa.

Den föreslagna planen innebär måttliga till stora negativa konsekvenser för kulturmiljön som helhet. Åtgärdens omfattning - i skala och ianspråktagen yta - gör att ett landskapsavsnitt som idag redan är påverkat helt kommer förlora sitt sammanhang som en del av det sammanhängande landskap som uttrycker storgodsens mark-innehav. Förändringar i topografi och siktlinjer påverkar läsbarheten av fornlämningar och det förhistoriska landskapet.

Verksamhetsområdets karaktär bryter starkt mot det agrara landskapets uttryck och kommer innebära negativa konsekvenser både lokalt men även i det större landskaps-sammanhanget. Då de föreslagna volymerna blir synliga på avstånd kommer det stora upplevelsen och försvåra läsbarheten av landskapet.

Den föreslagna detaljplanen berör endast en mindre del av det område som utgör riksintresset Österhaningebygden. Om den genomförs ändras karaktären i landskapsutsnittet från öppet och storgodspräglad landskap till verksamhetsområde. Vilket inte går i linje med det riksintressanta sammanhanget som ligger till grund för utpekandet. Detta innebär en försvagning av riksintresset och att möjligheten till att förstå helheten och sammanhang i den riksintressanta miljön minskar.

Planförslagets förhållningssätt till känslighetsanalysen

I kulturmiljöutredningen från 2022-01-14 har en känslighetsanalys tagits fram. Analysen kan användas för att åstadkomma en exploatering som innebär begränsad påverkan på platsens kulturvärden. Följande områden kan genom planförslaget komma att påverkas:

Detaljplanens byggrätter för komplettering av golfverksamheten ligger i huvudsak i anslutning till Östergården (9) - vilken idag präglas av småindustri. Vid Östergården har delar av ytan pekats ut för låg känslighet. Även yta med hög känslighet vid Östergården ges en byggrätt om nära 1000 kvm och en högsta höjd om 8 meter.

Exploateringen väster om väg 73 följer i huvudsak inte känslighetsanalysens rekommendationer. Nya byggrätter placeras i mycket känsligt område (1) - som utgör en viktig buffert till Fors gård. Även höjdläget (4) i landskapet pekas ut som känsligt, men genom den föreslagna detaljplanen sprängs och schaktas denna höjd bort vilket innebär att landskapet lokalt förändras.

Exploateringen närmast öster om väg 73 följer i huvudsak känslighetsanalysens rekommendationer (byggrätter i tåligt område nr. 8).

Planen innebär även att stora delar av den öppna ytan som idag är golfbana bebyggs, trots att den har bedömts som känslig (5). Den öppna platsen som golfbanan utgör har betydelse för möjligheten att förstå de agrara landskapet och den tidigare jordbruksmarkens utbredning.

Planen medger även byggrätter i det större landskapsrummet mot sydost (3). Denna del av landskapet är mycket känsligt eftersom det är en del av odlingslandskapet vid Vitsån och den sammanhängande Österhaningebygden. Detta landskapsrum är mycket känsligt för visuell påverkan. Detaljplanen medger byggrätter som kommer att framträda i detta större landskapsrum.

Sammanfattningsvis kan konstateras att den föreslagna detaljplanen innebär betydande och storskalig exploatering inom ytor som pekats ut som såväl känsliga som mycket känsliga för verksamhetsområde. En rekommendation för fortsatt planarbete är att fokusera exploatering till områden med låg känslighet.



Teckenförklaring känslighetskartan

- Mycket hög känslighet för exploatering
- Känslig för exploatering
- Måttlig/låg känslighet för exploatering
- ↔ Känslighet visuellt samband
- Fornlämning, skyddad enligt KML

KONSEKVENSBEDÖMNING OCH PLANLÄGGNING I KULTURMILJÖ

Riksantikvarieämbetets handbok

I konsekvensbedömningen utgår WSP från Riksantikvarieämbetets handbok för riksintressen (2014). Handboken fungerar även för bedömningar av påverkan på kommunala värden.

Ett av handbokens centrala avsnitt belyser kulturmiljöns läsbarhet. Det vill säga hur väl miljön fortsättningsvis kommer att karaktäriseras av eller återspegla det sammanhang som ligger till grund för utpekandet eller värdet. I denna bedömning är utgångspunkter påverkan på miljön som helhet samt påverkan på enskilda objekt som har betydelse för den riksintressanta kulturmiljöns läsbarhet.

Relevanta frågor för bedömningen har varit:

- Vad försvinner och vad tillkommer?
- Är påverkan visuell eller funktionell?
- Är påverkan direkt eller indirekt?
- Är påverkan tillfällig eller bestående?

Bedömningen vilar även på en översiktlig känslighets- och tålighetsanalys i vilken WSP utgått från risken att de kulturhistoriska värdena kan förstöras eller minska vid föreslagna förändringar eller tillägg, samt utifrån kulturmiljöns möjlighet att ta emot nya inslag utan att dess kulturhistoriska karaktär eller värde påtagligt förändras. Grunden i analysen är de värdebärande uttrycken, strukturerna och sambanden som är särskilt nödvändiga för företeelsens helhet och relevans.

Bland annat har följande frågeställningar använts:

- Är värdena tillkomna under en längre historisk period?
- Är värdena knutna till uttryck för en avgränsad historisk period?
- Återspeglar uttrycken olika tiders kontinuerliga nyttjande av en viss plats?

Frågeställningar enligt RAÄs handbok

Vad försvinner och vad tillkommer?

- Försvinner enskilda objekt, strukturer eller visuella och funktionella samband som har betydelse för läsbarheten av den riksintressanta miljön?
- Tillkommer nytillskott som påverkar kulturmiljöns skalor, former eller karaktärsdrag på ett sådant vis som negativt inverkar på läsbarheten d.v.s. möjligheterna att förstå och uppleva av den riksintressanta kulturhistoriska utvecklingen i landskapet?

Är påverkan visuell eller funktionell?

- Påverkas siktlinjer, skala, sammanhang, rumsligheter, orientering eller andra aspekter av den visuella upplevelsen av miljön på ett sådant vis som inverkar negativt på möjligheterna att förstå och uppleva den riksintressanta miljön?
- Påverkas rörelsestråk, kommunikationsleder eller andra funktioner och förutsättningar med betydelse för möjligheten att bruka, förvalta och röra sig inom miljön?
- Kan åtgärden innebära att tillgängligheten till miljön minskar, att området fragmenteras, barriärer skapas eller att möjligheterna att besöka miljön på annat sätt försvåras?

Är påverkan direkt eller indirekt?

- Är det troligt att åtgärden kan komma att följas av andra åtgärder eller särskilda anläggningar vilka i sig kan medföra negativa konsekvenser?
- Finns det risk för att åtgärden på sikt minskar möjligheterna att bruka och förvalta miljön, eller leder till en sådan ändrad användning av miljön att läsbarheten av det riksintressanta kulturhistoriska sammanhanget påverkas negativt?

Är påverkan tillfällig eller bestående?

- Innebär åtgärden att möjligheterna att förstå och uppleva eller bruka den riksintressanta miljön kraftigt försämras under en begränsad tid?
- Försvinner riksintressanta egenskaper och uttryck eller tillkommer nytillskott som påverkar den riksintressanta miljön negativt på ett varaktigt irreversibelt vis?

Riksintresset i planprocessen

Riksintressen för kulturmiljövården är sammanhängande kulturmiljöer av stor betydelse ur ett nationellt perspektiv. Det är områden som pekats ut av Länsstyrelsen och Riksantikvarieämbetet gemensamt. För riksintresseområden för kulturmiljövården gäller att de ska skyddas mot åtgärder som kan innebära påtaglig skada på kulturmiljön. Till varje område (anspråk) som pekats ut som riksintresse för kulturmiljövård finns en riksintressebeskrivning, som redogör för anspråket. Det är den delen av anspråken som regleras enligt lag (Miljöbalken 3 kap 6 §). Ett riksintresse kan bara vägas mot andra riksintressen, inte mot intressen som kommunen bedömer som viktiga i allmänhet. Förbudet mot att vidta åtgärder som kan påtagligt skada riksintresset gäller oberoende av om den planerade åtgärden vidtas inom eller utanför det utpekade riksintresseområdet. Det är åtgärdens påverkan på områdets riksintressanta värden som ska bedömas och som avgör åtgärdens tillåtlighet.

Länsstyrelsen kan upphäva en detaljplan som innebär påtaglig skada och ska senast vid granskningen lämna besked om invändningar som kan leda till ett ingripande.

Om länsstyrelsen bedömer att en åtgärd kan medföra påtaglig skada bör länsstyrelsen så tidigt som möjligt ange hur åtgärden riskerar att inte tillgodose riksintresset. Därigenom skapas förutsättningar för att åtgärden ska kunna justeras under planeringsprocessen och att påtaglig skada undvikas.

Vid bedömningar av förändringar i riksintresse för kulturmiljövården är det möjligheten att förstå och uppleva det riksintressanta kulturhistoriska sammanhang som ligger till grund för utpekandet centralt. Detta handlar om möjligheten att läsa och uppleva miljön.

Riksintressen består av objekt, karaktärsdrag, strukturer, funktioner och samband som gör berättelsen läsbar. Påverkas dessa påverkas möjligheten till läsbarhet och därigenom riksintresset. Vid bedömningar av konsekvenser är det beskrivningar hur dessa olika uttryck påverkas och förändras som är centralt.

Kontakt

Charlotte Hedenström
sakkunnig kulturvärden
charlotte.hedenstrom@wsp.com
T 010-722 50 00

Emil Bergstén
emil.bergsten@wsp.com
T 010-722 87 13

Kulturmiljögruppen
WSP Sverige AB
Arenavägen 7
121 88 Stockholm-Globen
T 010-722 50 00

WSP är ett av världens ledande analys- och teknikkonsultföretag. Kulturmiljökompetensen på WSP är bred, våra medarbetare finns över hela landet och har starka kompetenser som byggnadsantikvarier, arkitekturhistoriker, konstvetare, kulturgeografer, arkeologer och samhällsplanerare. Tillsammans ser vi till att WSP kan försörja myndigheter, allmänheten, företag, exploatörer och privatpersoner med tydliga underlag och utredningar, efter de senaste rönen inom kulturmiljöfältet.

www.wsp.com