

# Åby Västerhaninge

## Gestaltning

2021-10-12



# Kontext

Åby består idag till största del av en tidstypisk 50-talsbebyggelse i form av lamellhus. Halvöppna gårdar, gräsbeklädd förgårdsmark och en 4-våningsskala är tidstypiska drag. Vissa nyare tillägg i bebyggelsen har tillkommit på senare år, bland annat de punkthus som angränsar till planområdet i norr. Fasadmaterialen i området består nästan uteslutande av puts, färgsatta i kulörta färger och med fönster i liv med fasaden.

Lamellhus i slät puts i naturfärgad och ljusgul kulör. Sadeltak samt utanpåliggande balkonger i röd plåt. Uppstickande skorsten i tegel. Byggår: 1956.



Punkthus i slät puts i gul och vit kulör. Snedtak och en symmetrisk fönstersättning. Utanpåliggande balkonger.

Byggår: 2007.



Lamellhus i slät puts i gul kulör med inslag av tegel. Indragna balkonger och sadeltak. Byggår: 1959.



Lamellhus i slät puts i kulörta färger. Entréparti markerad i fasad i vit kulör. Uppstickande skorsten i tegel. Balkonger mot gård.

Byggår: 1954.

# Kontext

## Entréer i angränsande bebyggelse



I husen som angränsar till planområdet i söder, har husen utformats med markerade entrépartier i särskilda material. Entrépartierna utmärker sig sinsemellan både i kulör och material men knyts samman genom de lutande entrétaken i plåt.

## Befintlig bebyggelse inom planområdet



Befintlig bebyggelse inom planområdet som ska ersättas, både matbutiken och förskolan, har fasader av tegel i en sandfärgad/gul kulör.

# Övergripande gestaltningskoncept

Kvartershuset skiljer ut sig både i volym och skala samt introducerar en ny typologi i området – kvarteret. Huset bör därför söka släktskap till omkringliggande bebyggelse i material och kulör (puts, varma kulörer, ljusa och mustiga), sadeltak och genom att plocka upp detaljer från omgivningens 50-tal: entrépartier, skärmtak, räcken, etc.

Platsen där förskolan placeras, i det nordöstra hörnet av planområdet, är idag en sliten och anonym miljö. Genom att förskolan tillåts vara någonting annat och särskilja sig finns här möjlighet för den tillkommande bebyggelsen att hjälpa till att höja sin omgivning. Gestaltningen av förskolan och ovanförliggande bostadsvåningar bör skilja sig i sin gestaltning, kulör och materialitet. Detta för att förskolan ska få sin egen karaktär.



Stadsmässighet blir ett nytt inslag i området, finns inga andra hus som ligger mot gata utan förgårdsmark. Inga andra hus har "aktiva" bottenvåningar – kvarteret tillför en ny princip. Kvalitet, taktilitet och detaljering ska vara som störst i bottenvåningen, och eftersom man rör sig runt husen i gatumiljön gäller det husens alla sidor.

Punkthuset bildar ett fondmotiv längs Åbyvägen och mot det nya torget och eftersom det blir det högsta huset i närområdet bör det ges extra omsorg i materialval och fasadgestaltning. Detsamma gäller för fasaderna i kvartershuset som vänder sig mot Ringvägen. Här eftersträvas en stadslik gestaltning, men som samtidigt förhåller sig till omkringliggande 50-talsbebyggelse i materialval och fönstersättning.

# Gestaltningkoncept - "En flirt med 50-talet med en modern twist"



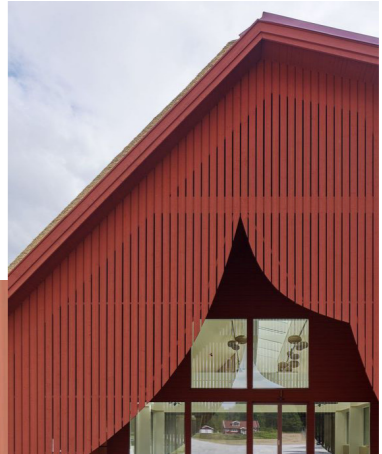
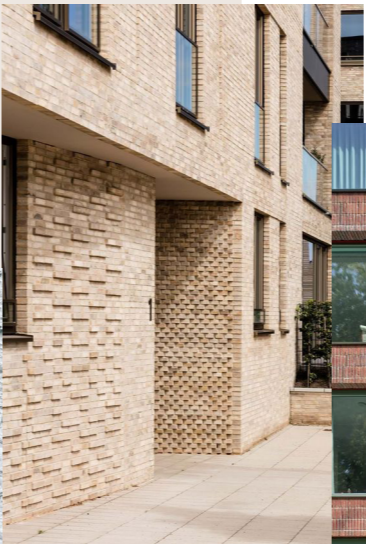
- Putsade fasader i varma, kulörta toner som passar väl in i omgivningen, med en fönstersättning som inspireras av 50-talets fönstertyper.

- Plocka upp detaljer från omgivningens 50-tal: skärmtak, räcken, etc - som en flirt med 50-talet men med en modern twist.

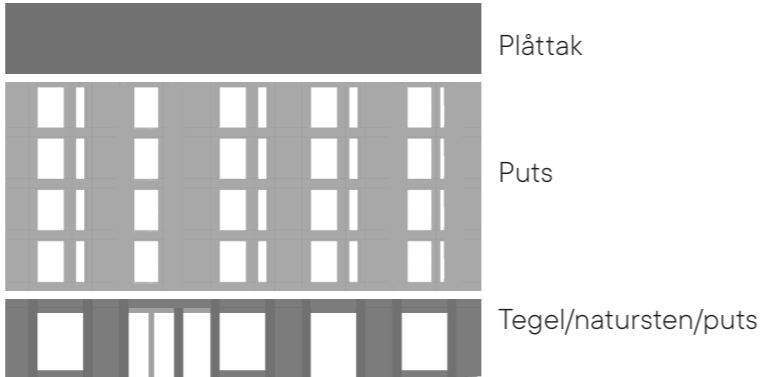
- Plocka upp teglet som idag redan finns på platsen och för in det längs bottenvåningarna i den nya bebyggelse för att tillföra en ny, mer stadslik karaktär.

# Gestaltningkoncept och materialpalett

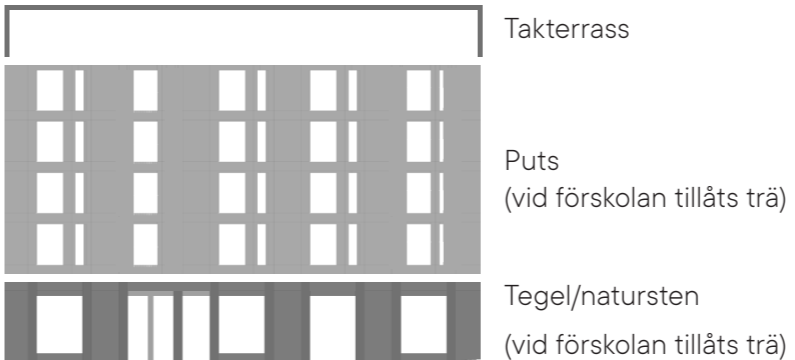
**FÖRSKOLAN:**  
Förskolan bör vara mer fri och lekfull i sina material och kulörer. Förslagsvis ges förskolan en träfasad och målas i en kulört färg, exempelvis röd eller grön. Ovanförliggande bostadsvåningars gestaltning bör särskilja sig från förskolan och samspela med övrig ny bebyggelse.



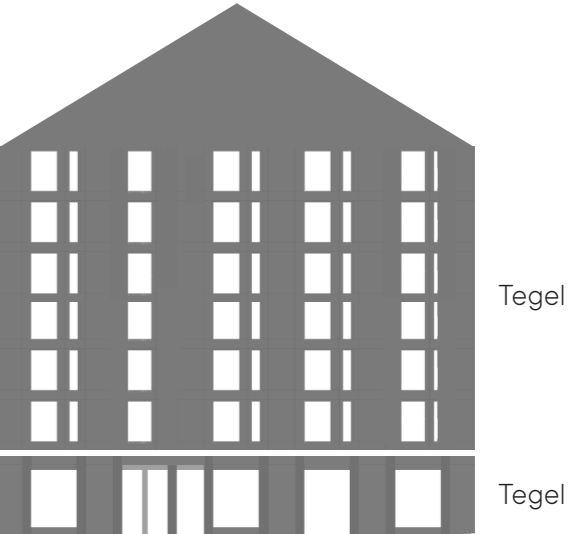
**MOT RINGVÄGEN:**  
Materialen som föreslås här är tegel och puts. Bottenvåningarna föreslås utföras i tegel för att få en gedigen och stadsmässig karaktär. Teglet ges olika kulör i respektive byggnadsvolym och nyanseras med olika kulörer i puts i våningarna ovanför. Detta ger byggnadsvolymerna en upplevelsemässig "gradient", där nyanserna går från mer mättande kulörer i bottenvåningen till ljusare högre upp. Varma kulörer eftersträvas. Färgsättningen väljs i kulörta men dova färger, för att förhålla sig till de befintliga husen mittemot.



*Kvartershuset*



*Punkthus*



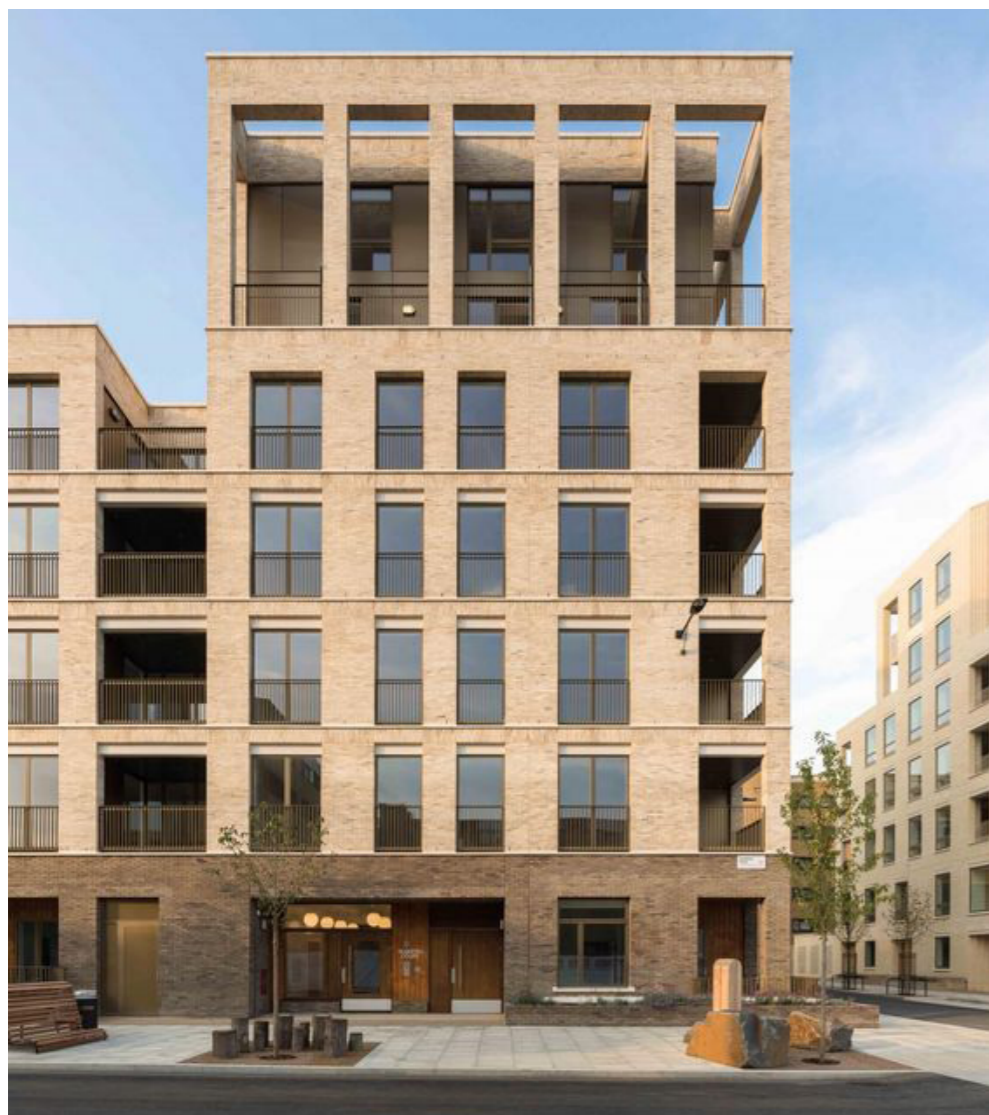
*Högre huset*

# Det högre huset mot torget

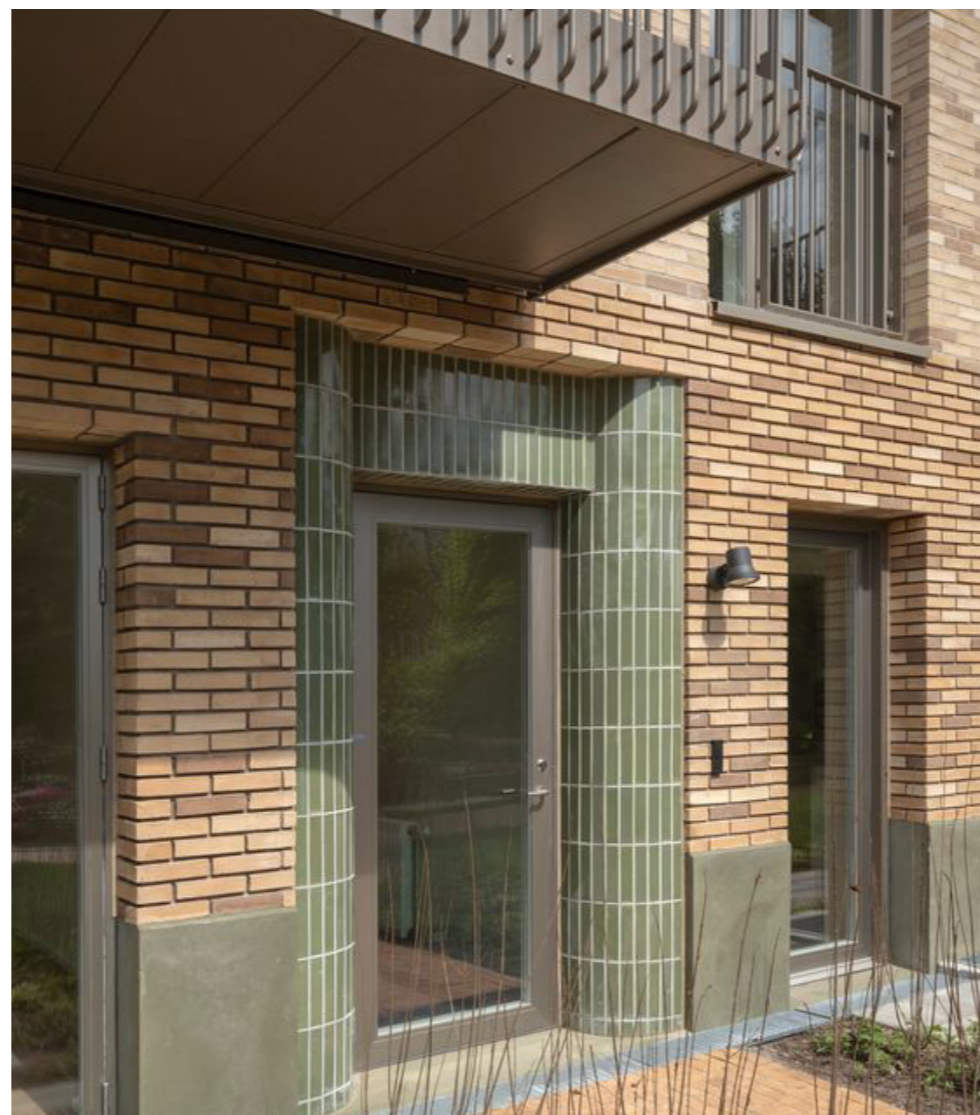
## HÖGRE KRAV PÅ GESTALTNING:

Det högre huset om 7 våningar som bildar ett fint gavelmotiv mot torget, ges en högre omsorg i materialitet. För att särskilja sig mot övrig ny bebyggelse, men samtidigt passa väl in i omgivningen, föreslås det högre punkthuset utföras helt i tegel. Detta för att ges en gedigen karaktär och tillföra en mer stadslig karaktär till torgmiljön. Teglet ska skifta i antingen färg, nyans eller förband mellan sockelvåning och våningarna ovanför. Om fasaden utförs med prefabricerade element ska skarvar ej vara synliga mot torget. Gavelmotivet är viktigt och karaktärsbildande för hela kvarteret då det vänder sig mot torget och även utgör ett fondmotiv när man rör sig mot området söderifrån längs Åbyvägen.

Stor vikt läggs även vid utformningen av entréerna mot torget, där bostadsentréer varvas med entré till cykelrum och entré till butikslokal. Här hämtas inspiration från befintlig bebyggelse på motsatt sida av Ringvägen, där samtliga entréer fått sin egen karaktär och ett eget uttryck.



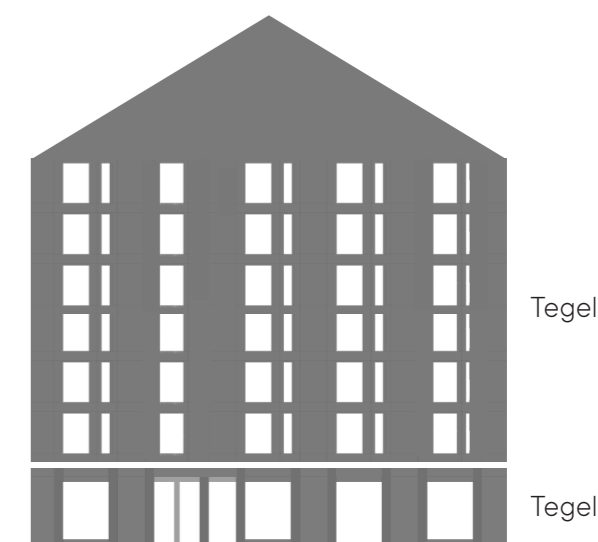
- Referens på karaktärgivande fondmotiv i liknande skala.



- Referens på en modern utformning av bostadsentré med inspiration från förr.

## BALKONGER:

Husen som vetter mot torget, som ligger på kvartersmark och dessutom i söderläge, har goda möjligheter till attraktiva balkonger. Balkonger mot torget skapar överblick och kan bidra med en ökad upplevd trygghet på platsen. Balkongerna mot torget föreslås skjuta ut maximalt 1,5m, vilket skapar välfungerande och tillgängliga balkonger. Balkonger får ej utföras inglasade eller i heltäckande/skivmaterial. Val av balkongräcken, balkongbjälklag samt placering av balkonger görs med stor hänsyn till husets fasadkomposition. Balkonger mot Ringvägen får kraga ut högst 1 m, dessa föreslås därför utföras delvis indragna.



*Högre huset*

# Fasad- och materialreferenser

## Förskolan



- Förskolan med sin något gömda placering föreslås få mer lekfulla materialval, förslagsvis trä som målas i en passande kulör. Ovanförliggande bostadsvåningar föreslås särskiljas från förskolan i antingen material, kulör eller både och, för att ge förskolan sin egen karaktär.



# Fasad- och materialreferenser

## Takterrasser

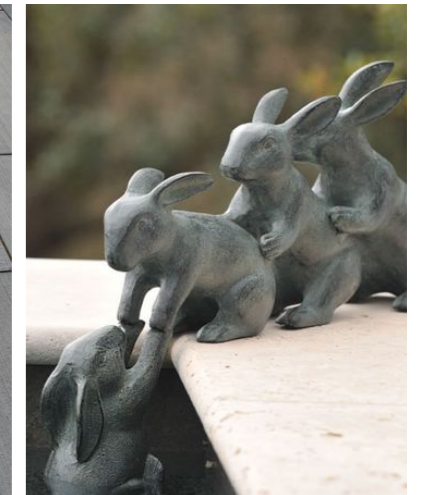
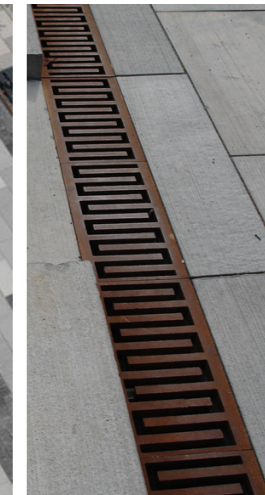
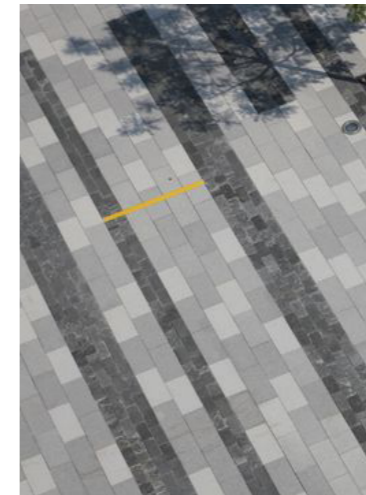
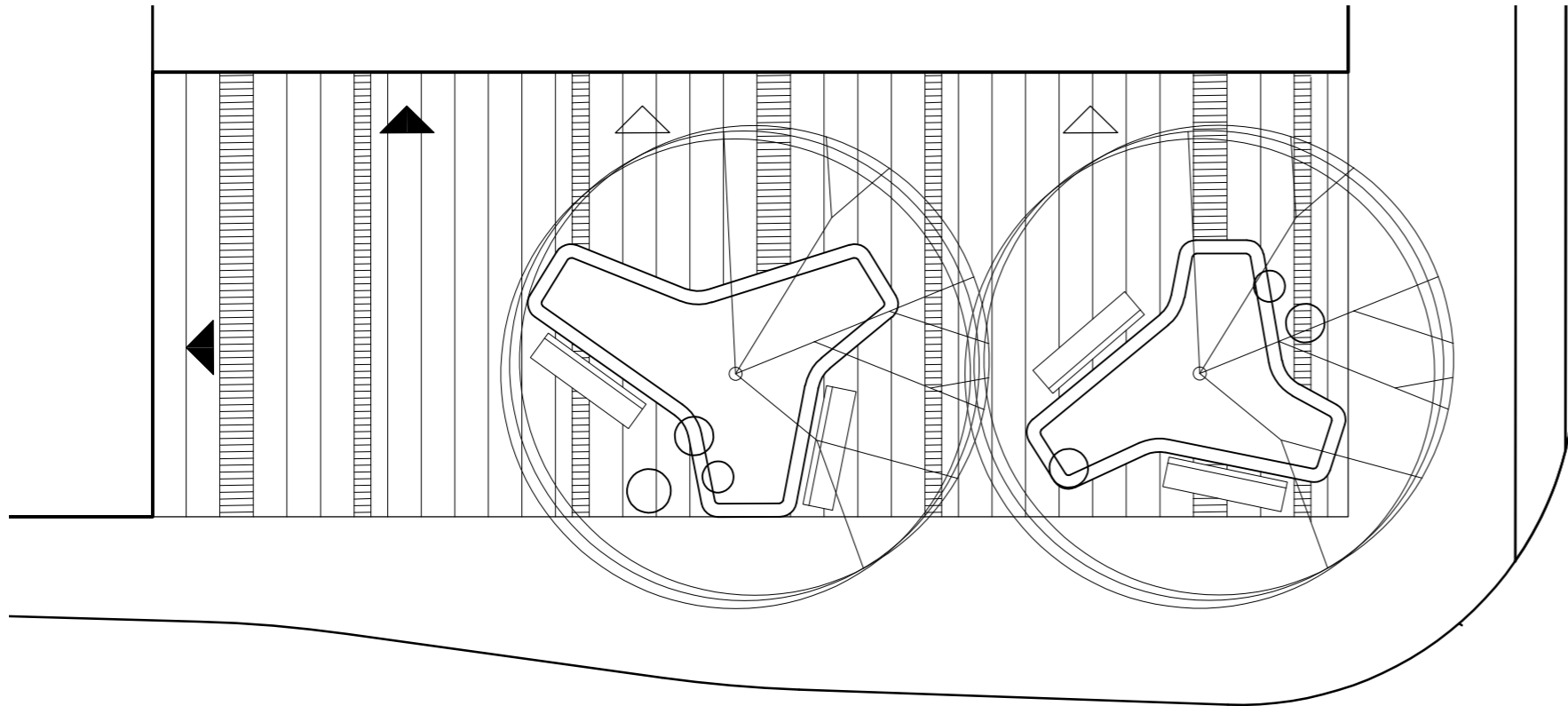


### TAKTERRASSER:

På punkthusens lägre byggnadsvolymer planeras bostadsgemensamma takterrasser med grönnska, pergola och vistelseytor. Räckten längs takterrasserna kan antingen samspela med husets balkongräcken alternativt särskilja sig och utföras i exempelvis glas.

# Gestaltning torget

Situationsplan 1:100



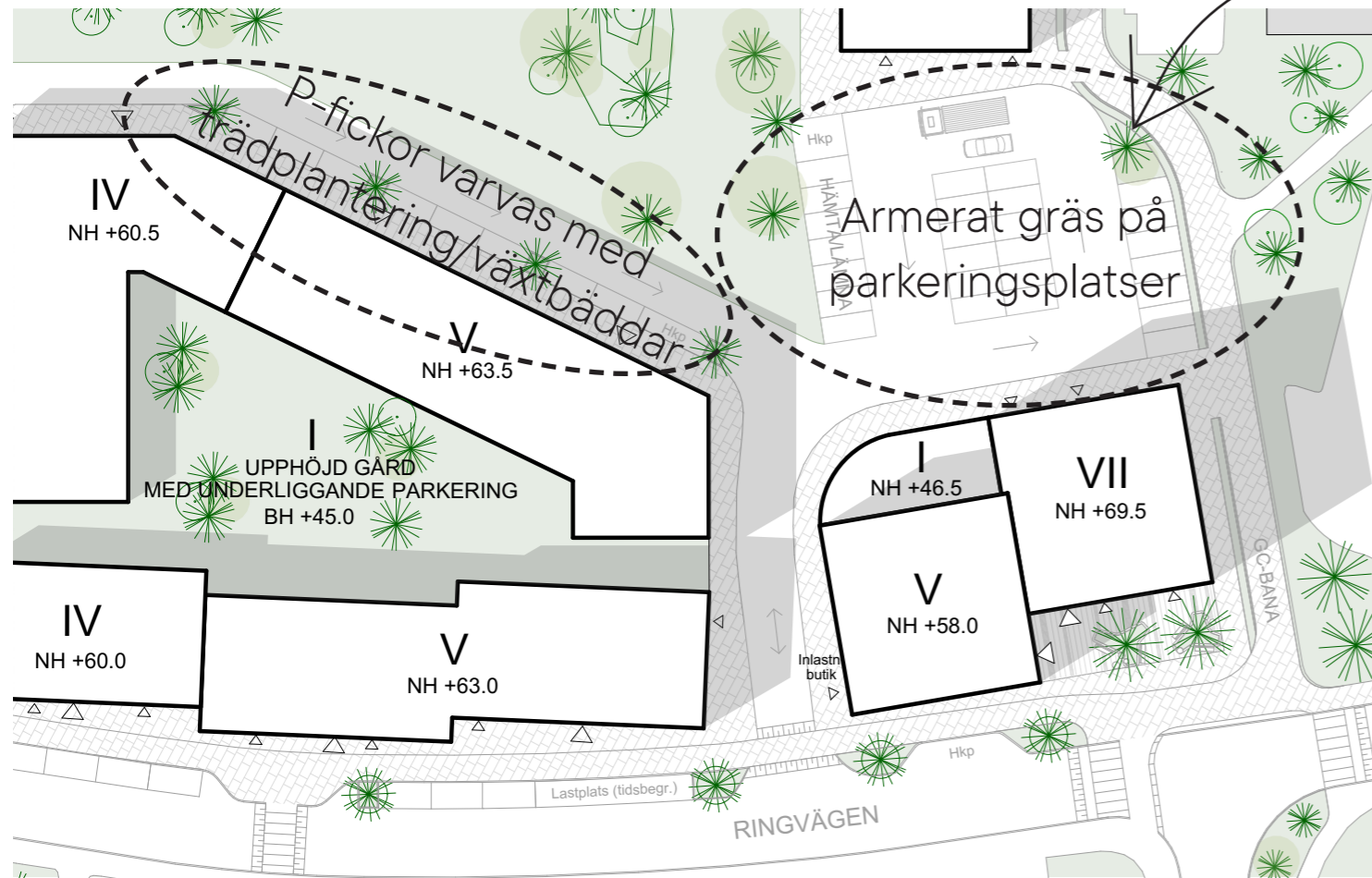
Karaktärsfulla planteringar ger platsen identitet och skapar rumsligheter för sittplatser i olika väderstreck. De tillgängliga sofforna erbjuder sittmöjlighet både för boende, besökare till matvarubutiken och passerande flanörer.

Frodiga underplanteringar av perenner och buskar ger doft, insektsurr och blomsterprakt. Växtbäddarna ligger försänkta och infiltrerar dagvatten. Trädens krontak bidrar till ytterligare rumslighet och ett trivsamt mikroklimat.

Markbeläggning av betongmarkplattor i olika dimensioner och kulörer. Infällda dagvattenrännor av cortén synliggör dagvattnet från taken. Inslag av konst förhöjer upplevelsen för både stora och små.

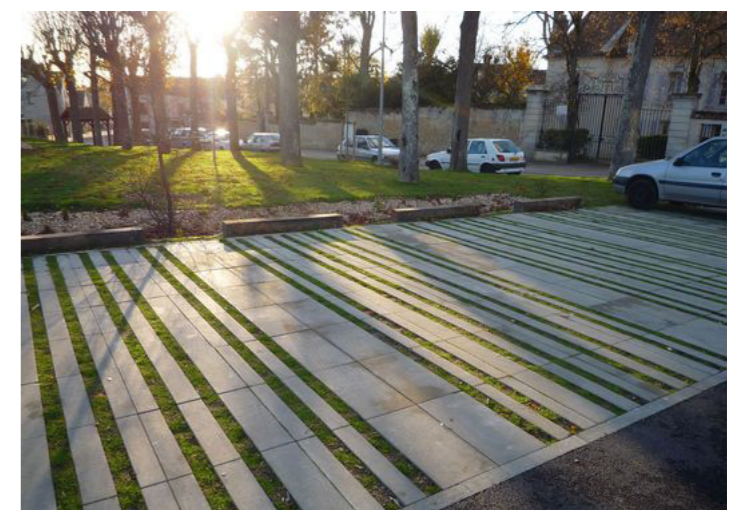
# Gestaltning parkeringsytor

Ett större träd



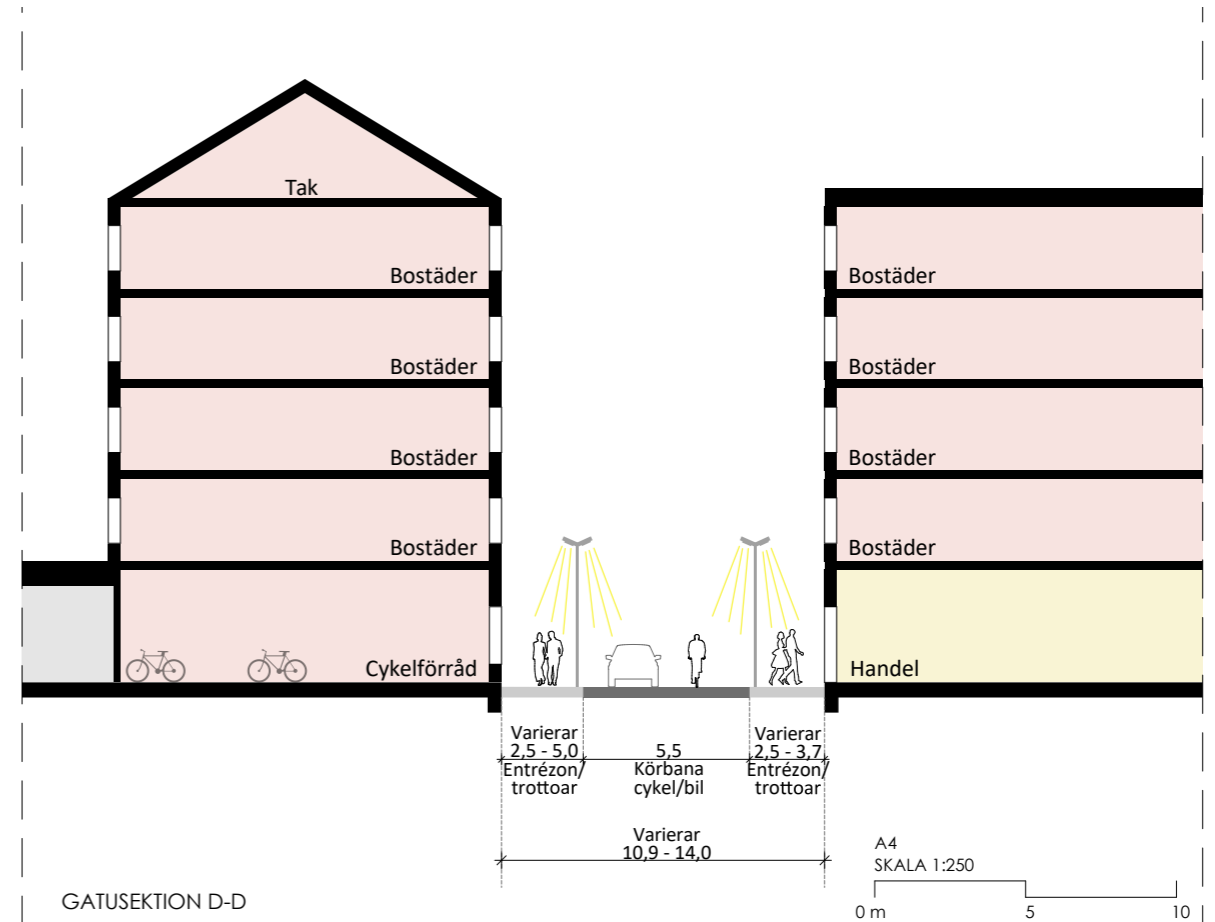
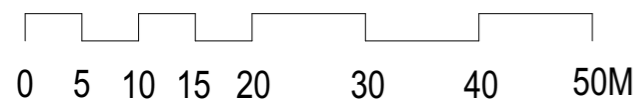
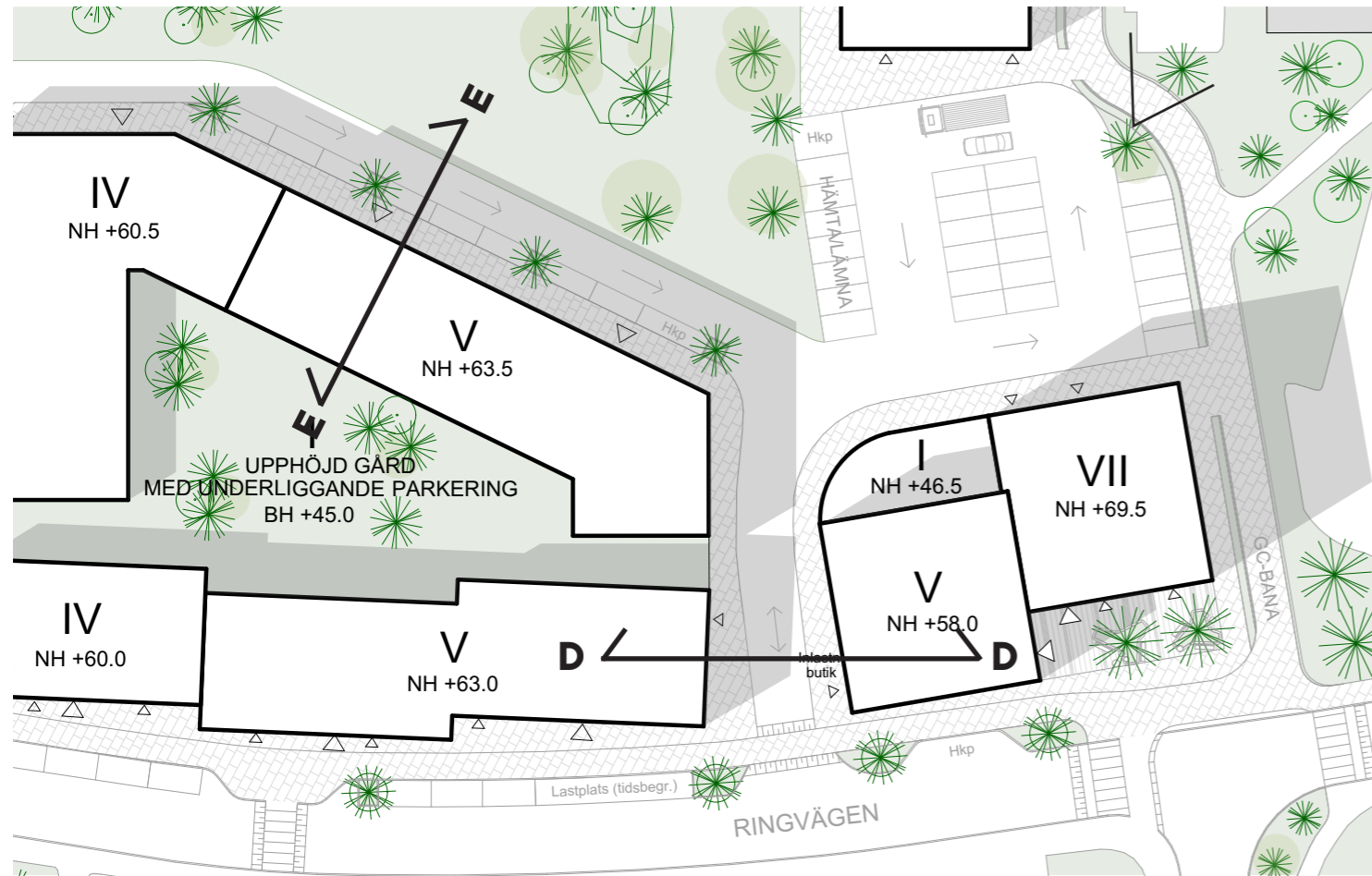
Referensprojekt Nockeby Aros Bostad / Dinell Johansson

Längs den enkelriktade lokalgatan norr om kvartershuset planeras 9 stycken längsgående parkeringsplatser. Körytan, de längsgående parkeringsfickorna och trottoaren föreslås anläggas i en och samma nivå. Gatuträd/växtbäddar varvas med parkeringsplatser för att skapa upplevelsen av en lummig gårdsgata samt bidra med infiltration och fördröjning. Ytorna för parkering kan utföras i armerat gräs men är inte ett krav då ytorna inte är så stora.



Parkeringsplatserna som planeras söder om förskolan utförs i armerat gräs för att undvika upplevelsen av en alltför stor hårdgjord yta. Den genomsläppliga markbeläggningen skapar en gradient mellan den gröna förskolegården och det hårdgjorda. Parkeringsytor i armerat gräs bidrar även till fördröjning och infiltration av dagvattnet. Beroende på typ av markbeläggning på körytan så kan armeringen utföras i samma/särskiljande material.

# Trygghet och belysning



Belysning ökar tryggheten när det finns rätt belysning på rätt plats. De nya lokalgatorna i Åby förses med dubbelriktade belysningsstolpar längs samtliga trottoarer för att skapa en god ljusmiljö kvälls- och nattetid. För gatusektion D-D finns även möjlighet till linspänd belysning. Belysning av entréer samt fasadbelysning bör även vara ett genomgående inslag i gatumiljön, inte minst vid torget där fasadbelysning kan bidra till bättre orientering längs Åbyvägen.

