



SWEDISH NATIONAL HERITAGE BOARD
RIKSANTIKVARIÉÄMBETET



Datum 2014-12-5
Dnr 3.1.1-03647-2014

Haninge kommun
Att: Linda Marend
Statsbyggnadsförvaltningen
136 81 Haninge

Härmed översänds rapporten över den arkeologiska förundersökningen för:

Södermanland
Västerhaninge socken
Gravar och keramik i Västerhaninge

Har Ni några frågor om rapportens innehåll eller ärendets fortsatta handläggning, ber vi er ta kontakt med rapportansvarige, Louise Evanni tel 010-480 80 72 eller regionchef Johan Anund, tel 010-480 80 61.

För eventuella vidare antikvariska åtgärder ber vi Er också kontakta länsstyrelsens kulturmiljöenhet.

UV Mitt tackar för Ert förtroende och ser fram emot ett fortsatt gott samarbete.

Riksantikvarieämbetet, Arkeologiska uppdragsverksamheten
genom

Åsa Östlund

**Arkeologiska uppdrags-
verksamheten**

UV Mitt

Instrumentvägen 19
126 53 Hägersten

Tel 010-480 80 00

E-post uvmitt@raa.se

Hemsida www.raa.se

Org.nr 202100-1090

UV RAPPORT 2014:154

ARKEOLOGISK FÖRUNDESRÖKNING

Gravar och keramik i Västerhaninge

Stockholms län; Södermanland; Haninge kommun;
Västerhaninge socken; Vreta 1:61; Västerhaninge 78:3

Louise Evanni



UV RAPPORT 2014:154

ARKEOLOGISK FÖRUNDESRÖKNING

Gravar och keramik i Västerhaninge

Stockholms län; Södermanland; Haninge kommun; Västerhaninge socken;

Vreta 1:61; Västerhaninge 78:3

Dnr 3.1.1-03647-2014

Louise Evanni

Riksantikvarieämbetet,
Arkeologiska uppdragsverksamheten (UV)
UV Mitt

Kontoret i Hägersten:
Instrumentvägen 19
126 53 HÄGERSTEN
Fax: 010-480 80 94

Kontoret i Uppsala:
Hällnäsgränd 11
752 28 UPPSALA
Fax: 010-480 80 47

Tel.: 010-480 80 00

e-post: uvmitt@raa.se
e-post: fornamn.efternamn@raa.se
www.arkeologiuv.se

© 2014 Riksantikvarieämbetet
UV Rapport 2014:154

Kartor ur allmänt kartmaterial, © Lantmäteriet Gävle 2013. Medgivande I 2012/0744.
Kartor är godkända från sekretesssynpunkt för spridning.

Bildredigering och layout Åsa Östlund
Tryck/utskrift Elanders Sverige AB, 2014

Innehåll

Inledning	6
Förutsättningar och bakgrund	6
Metod och resultat	6
Fynd	7
Sammanfattning	7
Referenser	7
Muntlig uppgift	7
Administrativa uppgifter	8
Bilaga. Schakttabell	8

Figurer

1. Läget för förundersökningen markerat på utdrag ur Terrängkartan. Skala 1:50 000.....	9
2. Förundersökningsområdet och intilliggande fornlämningar markerade på utdrag ur digitala Fastighetskartan. Skala 1:10 000.	10
3. Förundersökningsområdet med schakt och anläggningar i anslutning till Västerhaninge 78:3, samt föreslagen justering av fornlämningens södra begränsning, markerade på utdrag ur Haninge kommuns grundkarta. Skala 1:500.....	11

I samband med Haninge kommuns detaljplanearbete av rubricerad fastighet utfördes en arkeologisk förundersökning av Riksantikvarieämbetet, Arkeologiska uppdragsverksamheten, UV Mitt i avgränsande syfte. Detta skedde invid Västerhaninge 78:3. Resultatet blev att fornlämningsgränsen föreslås justeras i den södra delen då nio nya gravar samt två keramikfynd gjordes utanför FMIS-begränsningen.

Inledning

Med anledning av Haninge kommuns förfrågan om möjlighet till avstyckning av rubricerad fastighet i anslutning till fornlämning Västerhaninge 78:3, inom fastigheten Vreta 1:61, Västerhaninge socken, Haninge kommun i Södermanland (fig. 1 och 2), utförde Riksantikvarieämbetet, Arkeologiska uppdragsverksamheten, UV Mitt, en förundersökning i avgränsande syfte. Uppdragsgivare var Haninge kommun genom fastighetsägaren. Arbetet utfördes under november år 2014.

Förutsättningar och bakgrund

Syftet med den arkeologiska insatsen var att fastställa det berörda gravfältets (Västerhaninge 78:3) begränsningar av alla delar inom fastigheten, inför en eventuell avstyckning för ytterligare tomter. I FMIS fanns uppgifter om nio stycken synliga stensättningar inom den del av gravfältet som kallas 78:3. I beskrivningen (från år 1981) står att det sammanlagt kan finnas uppemot 70 anläggningar inom alla delar av gravfältet (Västerhaninge 78:1–6). Inga gravar var dock vid en inledande okulärbesiktning synliga inom fastigheten.

Västerhaninge 78:3 utgör alltså en av flera delar av ett från början mycket stort gravfält som idag är kraftigt uppsplittrat p.g.a. bebyggelse och markingrepp av olika slag. Den första noteringen om skador som gjorts inom detta gravfält var redan år 1885 (brev från år 1885), då en kartering gjordes av stora markingrepp i form av två grustäcker, på ömse sidor om vägen, troligen nuvarande Källvägen. Den ena täkten syns än idag, strax nordväst om Västerhaninge 78:3. Den andra täktgropen har med åren blivit igenfylld och utgör idag tomtmark. Flera rapporter om skador och önskemål om att undersöka och ta bort gravar har funnits vid flera tillfällen under 1900-talet.

År 1973 var den norra delen av Västerhaninge 78:3 föremål för en mindre arkeologisk undersökning i samband med att en transformatorstation skulle flyttas (Elfstrand 1973). Då undersöktes en smedja från 1900-tal samt en underliggande stensättning.

Fastigheten är idag bebyggd till stora delar och består av mindre vägar, uthus med garage samt två mindre huslängor. Endast den del som ligger omedelbart intill gravfältet är orörd.

Metod och resultat

Vid en okulärbesiktning av gravfältet innan undersökningen syntes inga gravar och p.g.a. detta fick den administrativa gränsen i FMIS utgöra utgångspunkten utifrån vilken avgränsningen skulle göras. Var denna gräns gick syntes genom en bakgrundskarta i RTK-GPS:en. Förutom att hålla sig utanför denna gräns drogs schakt genom det som syntes som förhöjningar och lämpliga lägen för gravar. Sammanlagt 24 schakt (bilaga 1, fig. 3) togs upp, främst i den södra delen av gravfältet, till en sammanlagd yta om cirka 245 m². I dessa schakt framkom sammanlagt nio stensättningar av varierande

storlek (fig. 3). Ingen av dessa avgränsades i sin helhet och täcktes så snart fornlämning konstaterats. Samtliga schakt lades igen.

Omedelbart sydväst och väster om gravfältet, närmast vägen (Källvägen) består gravfältet av berg i dagen varför inga schakt drogs här. I den centrala delen av gravfältet, närmast den befintliga transformatorstationen, drogs ett schakt (S604) men avbröts då hela denna del var urschaktad, avplanad och igenfylld. Centralt inom fastigheten fanns en obebyggd yta som provschaktades (S519 och S523). På platsen hade en ladugård stått som rivits men detta område visade sig endast bestå av raseringsmassor och området var helt urgrävt.

Fynd

I schakt 310 (fig. 3) påträffades två keramikfynd. Det ena fyndet, F221, är av äldre järnålderstyp och bestod av åtta stycken fragment (bl.a. en mynningsbit med nagelstryck). Det andra fyndet, F222, är ett mer udda fynd och bestod av en bukbit av ett svart kermikgods med glättad yta (grovmagrat och ytterst välbränt) som troligen är import från områdena öster om Östersjön med grov datering till yngre järnålder (muntlig uppgift Mathias Bäck, UV Mitt). Båda keramikfynden framkom i samma schakt invid uppfartsvägen och ett dike. I det som uppfattades som ursprunglig markyta, något flammig och eventuellt ett kulturpåverkat lager, påträffades den äldre keramiken till synes liggande direkt på marken utan någon omgivande kontext. Detsamma gällde den yngre keramikbiten som överhuvudtaget inte kom i något kontextuellt sammanhang, dock endast ca 1 meter från det förra fyndet.

Sammanfattning

Vid en förundersökning i avgränsande syfte av Västerhaninge 78:3, kunde fastställas att fornlämningens avgränsning bör justeras längre åt söder, p g a förekomst av nyupptäckta gravar och förhistoriska fynd (keramik). I övrigt bedöms hela fastigheten vara fri från fornlämningar.

Referenser

Brev från år 1885. Finns i Antikvarisk-topografiska arkivet (ATA), RAÄ.
Elfstrand, B. 1973. Västerhaninge sn, Vreta, Krigslida, fornl 78A.
Arkivrapport i Antikvarisk-topografiska arkivet (ATA), RAÄ, med dnr 4633/73.

Muntlig uppgift

Mathias Bäck, arkeolog, Riksantikvarieämbetet, UV Mitt.

Administrativa uppgifter

Riksantikvarieämbetets dnr: 3.1.1-03647-2014

Länsstyrelsens dnr: 4311-26242-2014.

Riksantikvarieämbetets projektnr: 12952.

Intrasisprojekt: UV2014_183.

Undersökningstid: 4–6 november 2014.

Projektgrupp: Katarina Appelgren, Louise Evanni och Magnus Lindberg.

Underkonsulter: Sörmland EI & Bygg AB och Trimtec.

Exploateringsyta: ca 7000 m².

Undersökt yta: 245 m².

Läge: GSD-Fastighetskartan, 65G5HN Västerhaninge.

Koordinatsystem: Sweref 99 TM.

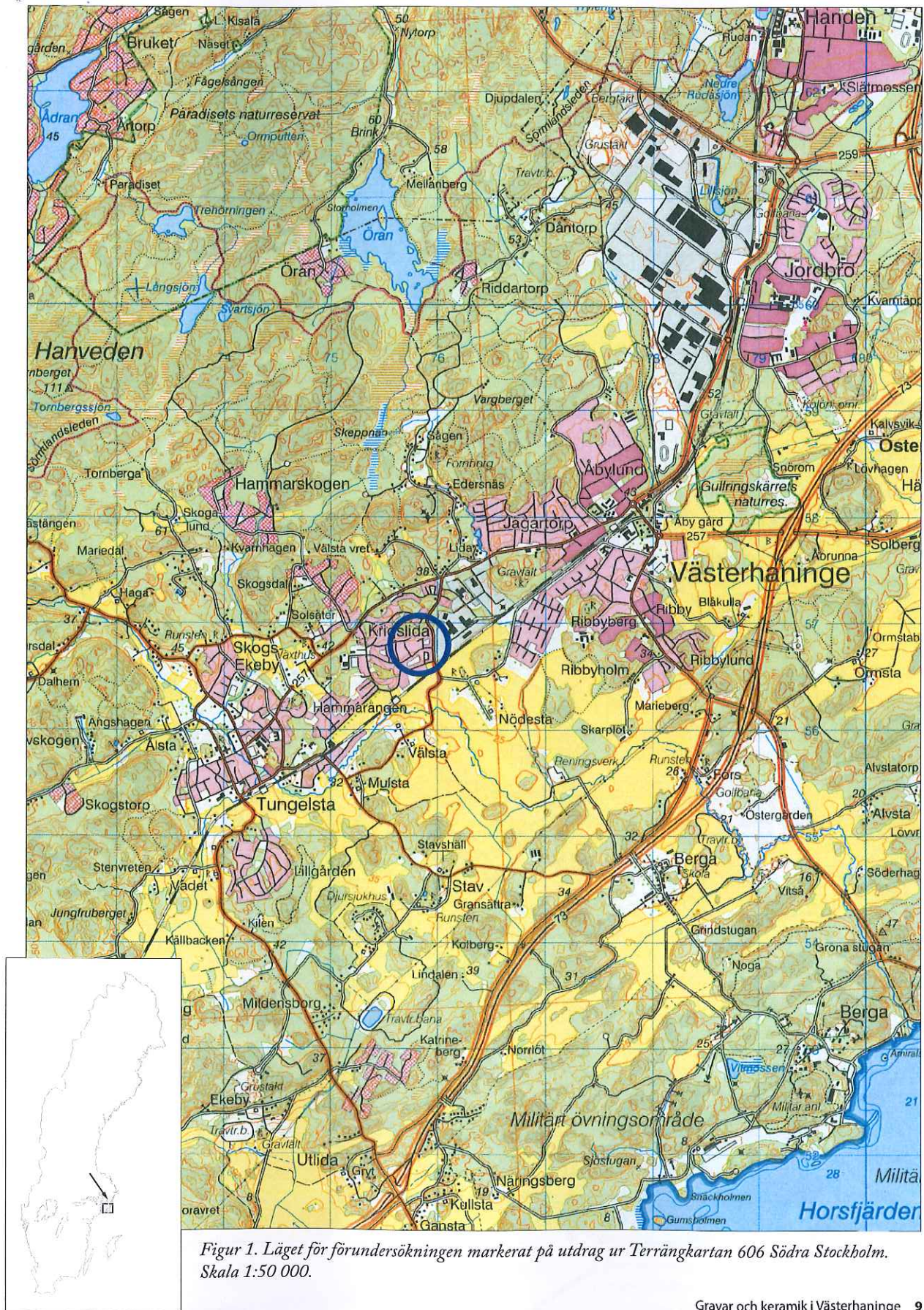
Höjdsystem: Rikets, RH 00.

Dokumentationshandlingar som förvaras i Antikvarisk-topografiska arkivet (ATA), RAA, Stockholm: –.

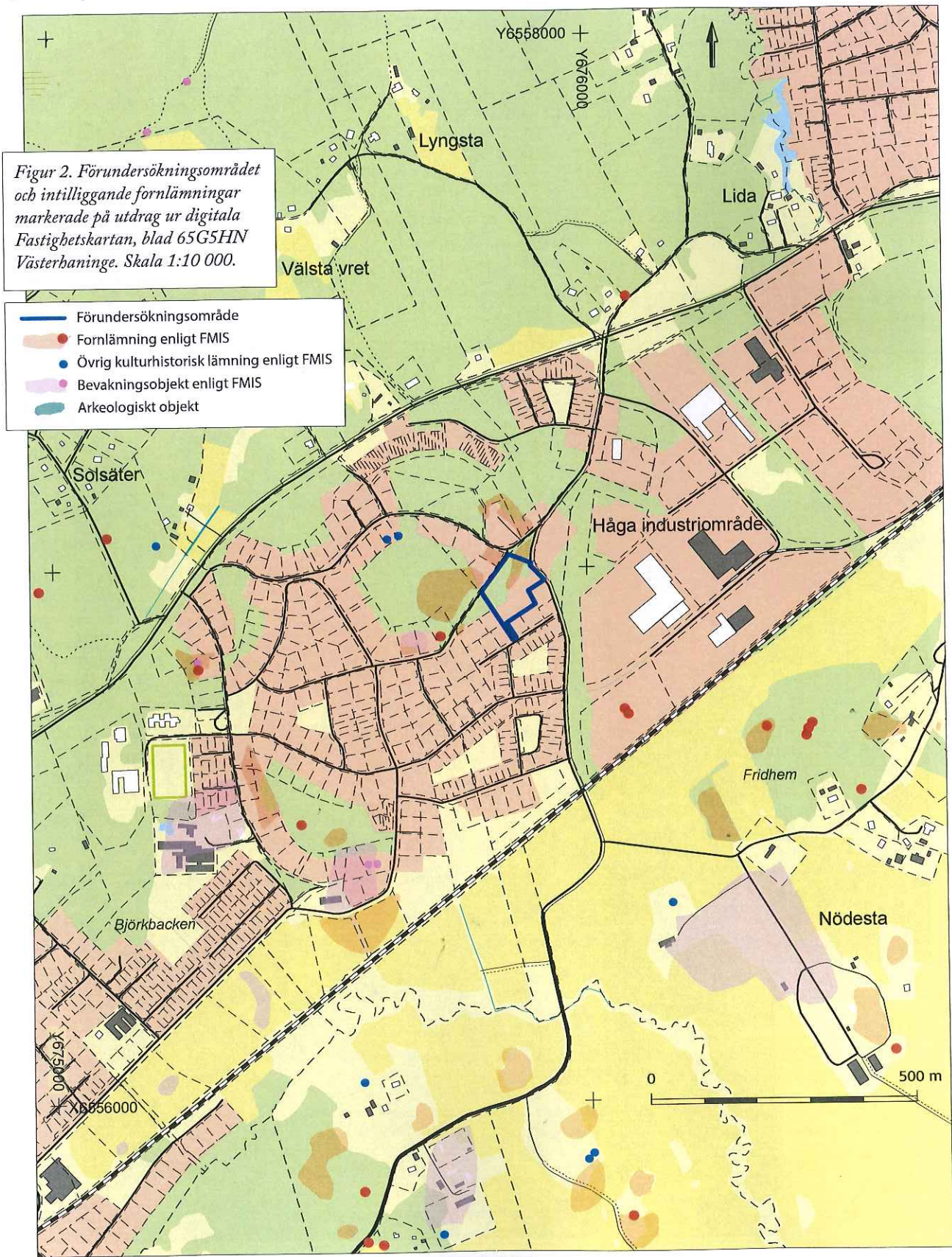
Fynd: F1–F2 förvaras på UV Mitt i väntan på fyndfördelningsbeslut.

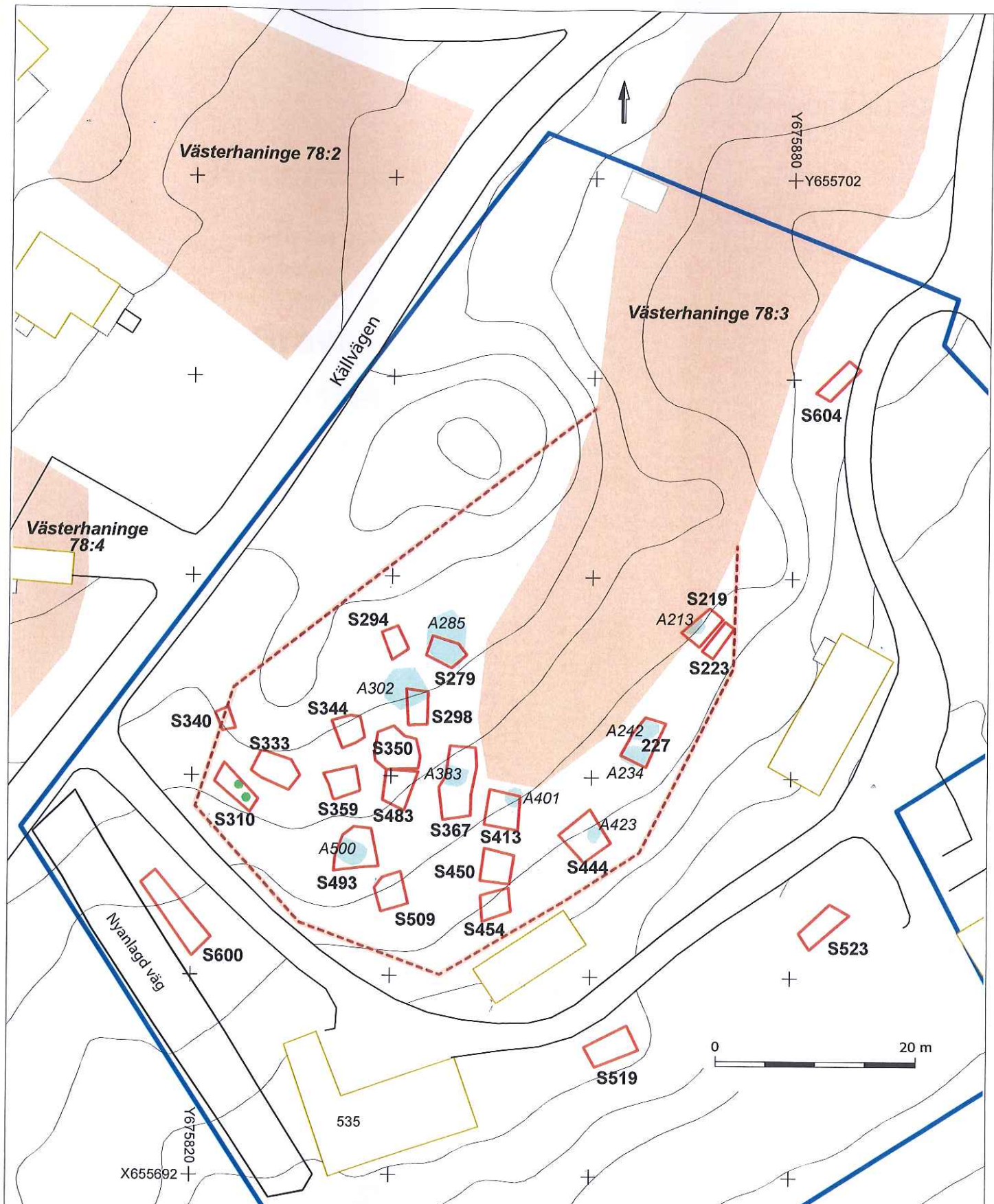
Bilaga. Schakttabell

Schakt nr	Storlek i m ²	Beskrivning	Påträffade anläggningar/fynd
219	7,54	Schakt med stensättning, A213. Schaktet ca 0,05–0,1 m djupt. Botten grus och sand. Upptaget i gräsmatta.	A213
223	4,48	Ca 0,2 m djupt, tomt schakt, upptaget i gräsmatta. Fyllning av matjord och grus. Botten grus och sand.	
227	11,76	Schaktet upptogs i gräsmatta och vid schaktning påträffades två stensättningar, A234 och A242, som båda fortsatte utanför schaktbegränsningen. Botten utgjordes av grusig sand. Djup ca 0,1–0,15 m.	A234 och A242
279	7,66	Schakt i förhöjning som visade sig vara en vällagd stensättning, A285. Packningen täckte hela schaktet men någon avgränsning på graven gjordes inte då den fortsatte utanför schaktet. Djup ca 0,05–0,1 m.	A285
294	5,07	Schakt, ca 0,1 m djupt. Grus och småsten i botten, tomt.	
298	7,01	Schakt i svag förhöjning som visade sig vara en stensättning, A202. Denna hade en kraftig stenpackning. Botten bestod av grus och morän. Djup ca 0,1 m.	A202
310	8,66	Schakt utmed infartsväg och invid dike. I ytan påförda massor (lera), ca 0,4–0,5 m tjockt. Under detta syntes gammal torv och markyta bestående av grusig morän och bitvis flammig (kulturpåverkad?). Markytan sluttar mot SSV. I botten påträffades två fynd av keramik.	F221 och F222 – keramikfynd
333	11,42	Schakt med berg i dagen i hela schaktet.	
340	2,87	Schakt med berg i dagen och botten av grusig morän. Ca 0,15 m djupt.	
344	7,34	Schakt med berg i dagen.	
350	15,29	Schakt, ca 0,1 m djupt. Enstaka löst liggande stenar i schaktet (ca 0,5 m stora). Botten gulbrun sand och grus. Tomt.	
359	8,16	Schakt med enstaka 0,5–0,7 m stora stenar samt mindre 0,1–0,2 samt morängrus och småsten. 0,1 m djupt. Tomt.	
367	20,92	Schakt med stensättning A383. Bestod till största delen av en relativt tät stenpackning bestående av 0,1–0,2 m stora stenar som troligen kom från en och samma stensättning/ tät stenpackning, lagd invid ett block (0,8 m stort). Ingen tydlig avgränsning – endast åt SO.	A383
413	11,32	Schakt med stensättning A401. Förutom mycket vällagd stenpackning framkom enstaka större stenar, 0,5–0,8 m samt grus i botten. Ca 0,1 m djupt.	A401
444	14,15	I ytan matjord och grus (ev rester efter grävt schakt för elkabel) i den NV delen påträffades en stensättning, A423. Sten i kant ca 0,1–0,15, nästan som kantsten. Botten grusig morän.	A423
450	9,14	Enstaka 0,5–0,7 m stora stenar – i botten grågul grusig morän. Tomt och ca 0,15 m djupt.	
454	7,38	Schakt närmast huset. Grus i botten – brunt sterilt. Tomt och ca 0,1 m djupt.	
483	9,69	Mitt i schaktet löpte en stenrad/stråk av större stenar och block, 0,3–1 m stora och bildade nästan en topografisk avsats åt NV. Botten sand och grus. Ca 0,1–0,15 m djupt och tomt.	
493	14,53	Schakt upptaget i den södra delen, i svag förhöjning. Vid schaktning påträffades en stensättning, A500. Fyllning av matjord samt grus och sand. Botten grusig sand och morän. Djup ca 0,1–0,15 m.	A500
509	8,96	Tomt schakt, ca 0,15 m djupt. Botten bestående av grus och morän.	
519	11,66	Fyllnadsmassor efter rasering av ladugårdsbyggnad. Urgrävt område.	
523	9,99	Fyllnadsmassor efter rasering av ladugårdsbyggnad. Urgrävt område.	
600	20,37	Bitvis vägfyllning och till synes urgrävt. I övrigt grusig sand. Ca 0,15 m djupt.	
604	6,89	I den södra delen berg i dagen, i övrigt urgrävt område med fyllnadsmassor. Ca 0,2 m djupt.	



Figur 1. Läget för förundersökningen markerat på utdrag ur Terrängkartan 606 Södra Stockholm. Skala 1:50 000.





- Förundersökningsområde
- Schakt
- Fornlämning enligt FMIS
- Ny föreslagen fornlämningsbegränsning
- Grav
- Fynd
- Befintlig bebyggelse

Figur 3. Förundersökningsområdet med schakt och anläggningar i anslutning till Västerhaninge 78:3, samt föreslagen justering av fornlämningsens södra begränsning, markerade på utdrag ur Haninge kommuns grundkarta. Skala 1:500.