



# Norrbyskogen detaljplan Södra Etappen

Naturvärdesinventering

**OM RAPPORTEN:**

**Titel:** Norrbyskogend detaljplan Södra Etappen. Naturvärdesinventering

**Version/datum:** 2021-12-21.

**Rapporten bör citeras såhär:** Koffman, A. (2021). *Norrbyskogend detaljplan Södra Etappen. Naturvärdesinventering* Calluna AB.

**Foton i rapporten:** © Calluna AB

**Omslag:** bilden föreställer Gammal barnnaturskog.

**OM UPPDRAGET:**

**Utfört av:** Calluna AB (organisationsnummer: 556575-0675)  
Adress huvudkontor: Linköpings slott, 582 28 Linköping  
Hemsida: [www.calluna.se](http://www.calluna.se)  
Telefon (växel): +46 13-12 25 75

**På uppdrag av:** Haninge kommun

**Beställarens kontaktperson:** Kristin Strandberg

**Projektledare:** Anna Koffman (Calluna AB)

**Rapportförfattare:** Anna Koffman (Calluna AB)

**Inventering:** NVI (Naturvärden) – Anna Koffman (Calluna AB) och Petter Andersson (Calluna AB)

**Kartor:** Anna Koffman (Calluna AB)

**GIS-ansvarig:** Anna Koffman (Calluna AB)

**Kvalitetssäkring:** Marlijn Sterenberg (Calluna AB).

**Intern projektkod:** AKN0133

---

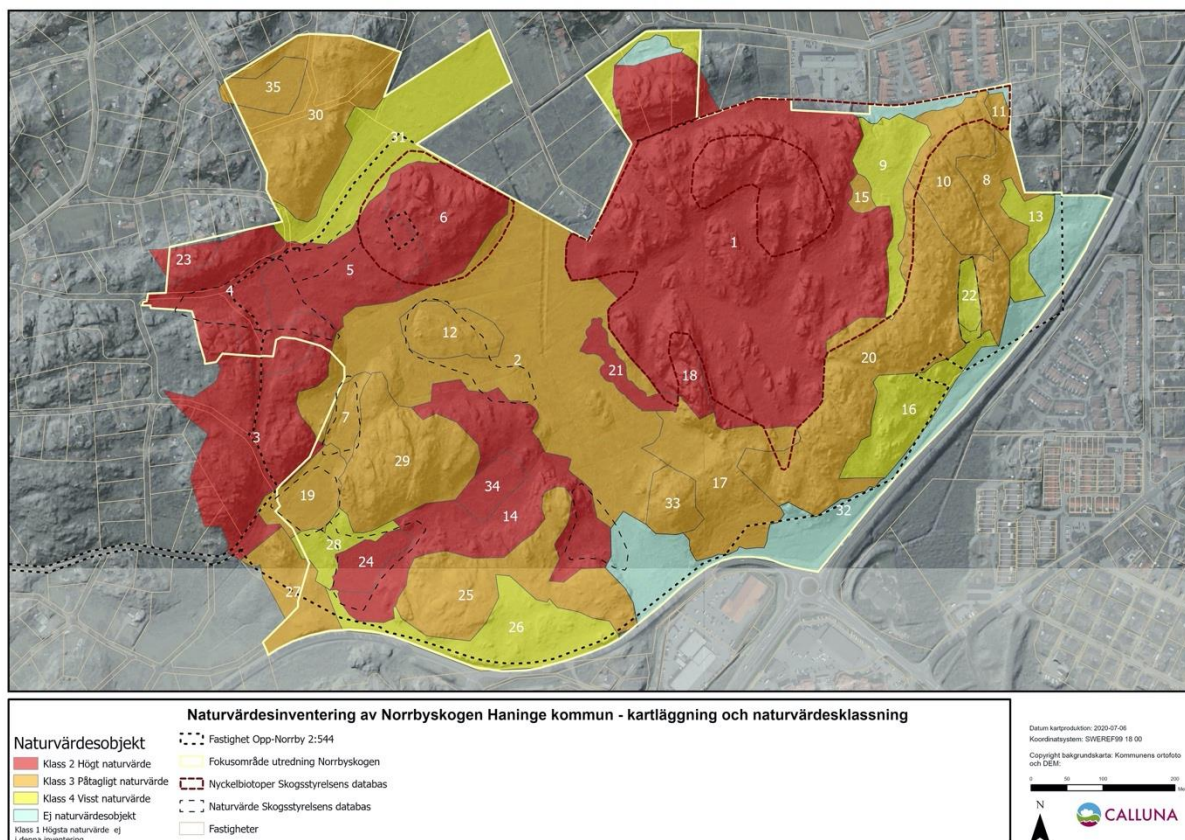
# Innehåll

<b>1</b>	<b>Introduktion</b>	<b>4</b>
1.1	Uppdraget.....	4
1.2	Metod .....	5
<b>2</b>	<b>Naturförhållanden och naturvärden i Norrbyskogen</b>	<b>6</b>
	Naturvärdesbedömning.....	6
	<b>Bilaga Objektskatalog</b>	<b>10</b>

# 1 Introduktion

## 1.1 Uppdraget

Norrby skogen är en stor sammanhängande skog i stadsdelen Norrby. Kommunen utreder skogens markanvändning och gav Calluna i uppdrag i oktober 2019 att göra en utredning om skogens naturvärden, hur den nyttjas för rekreation och föreslå ändamålsenlig framtida grönstruktur. Fokusområdet för denna utredning samt resultat av naturvärdesinventering syns i figur 1. Naturvärdesobjekt utanför avgränsningen för den utredningens fokusområde, hade då 2019 bara preliminär status på säkerhet i naturvärdesklassningen.



Figur 1. Kartan visar Norrby skogen med naturvärdesobjekt och det fokusområde som den utredningen hade (ljusgul linje). Kartan visar även fastighetsgränser och nyckelbiotoper och områden med naturvärde från Skogsstyrelsen.

I skogens västra ända pågår en detaljplaneläggning kallad Södra Etappen. I november 2021 kontaktade Stadsbyggnadsförvaltningen Calluna och bad om en kompletterande naturvärdesinventering i det område som berör detaljplanen södra etappen, så att säker status och eventuell justering klassning och avgränsningar kunde ske. Detta behövs i arbetet med detaljplanen. Calluna har inventerat området för Södra Etappen (se figur 2) och klassat naturvärden enligt skalan för naturvärdesklasser i SIS standard 2014 NVI 199000. I övrigt har inte en fullständig utredning gjorts enligt standarden eftersom inventeringen endast skulle komplettera den redan utförda inventeringen för Norrby skogen.

Kommunen kan nu uppdatera objektskatalogen genom att byta ut informationen för de objekt som är med i objektsbilagan i denna rapport.

## 1.2 Metod

Naturvärdesklassningen baseras på biotopvärde som handlar om biotopernas ekologiska kvaliteter (strukturer, processer och funktioner) och förutsättning för att arter ska kunna ha livsmiljö i biotopen samt funna förekomster av naturvårdsarter. Begreppet naturvårdsarter är en samlingsterm för arter som är skyddsvärda genom att de indikerar att ett område har höga naturvärden eller i sig själva är av särskild betydelse för biologisk mångfald. Detta är till exempel skyddade arter, rödlistade arter, typiska arter i identifierade natura 2000 naturtyper, ansvarsarter, signalarter etc. Naturvårdsarter är ett begrepp som lanserats av ArtDatabanken som ett verktyg vid naturvärdesbedömning. Naturvårdsarter kan finnas i upprättade officiella listor exempelvis Skogsstyrelsens signalarter, eller vara sådana som inventeraren bedömer uppfylla definitionen för naturvårdsart.

En karta med naturvärdesobjekten där objektsnummer och naturvärdesklass syns, har upprättats.

Till rapporten hör en objektskatalog som innehåller beskrivningar av de avgränsade objekten.

Uppgifterna i objektskatalogen är bland annat områdesbeskrivning, naturvärdesklass, biotoptyp, funna naturvårdsarter. Även skötsel mål och skötselåtgärder har tagits fram.



## 2 Naturförhållanden och naturvärden i Norrbyskogen

Beskrivningen gäller för hela området i figur 1. Topografin med Södertörns typiska sprickdalslandskap har stor betydelse för hur biotoper och naturvärden har utvecklats i Norrbyskogen. Centralt löper en dalgång i nordsydlig riktning med lerhaltiga jordar. Öster och väster om dalgången är terrängen kuperad med hållmarker, branter, sluttningar, fuktdrag och flera små bäckar. På hållarna växer gammal hållmarkstallskog och på moränen gammal lövrik barrskog med inslag av sumpskogar.

Studie av häradskartan från 1900-talets början visar att merparten av Norrbyskogen var skogsklätt även då. Det utgjorde utmarker som säkerligen skogsbetades. Östra Täckeråker och Mårtensberg är gårdar i Norrbyskogens närhet. I dalgången var jorden uppodlad. Häradskartan visar stora åkrar, och några mindre slätterängar.

Ortofotot från 1971 och nuläget visar också att Norrbyskogen inte minskat i areal. Däremot har tillkomsten av Torfastleden/Gudöbroleden medfört en barriär som minskat graden av sammanbindning mellan Norrbyskogen från Söderbyskogen (sydväst). Tidigare hängde de två skogarna helt ihop.

Vegetationen i sänkorna i Norrbyskogen utgör en ekosystemtjänst för flödesreglering.

### Naturvärdesbedömning

Norrbyskogen utgör en stor sammanhängande lövblandad barrskog med ekologisk funktion för arealkrävande gammelskogsarter och arter som kräver lång skoglig kontinuitet. Beskuggade lodytor med mossfällar, senväxta träd, lågor och torrakor utgör karaktäristiska inslag i skogen. Exempel på arealkrävande arter är barrskogsmesarna talltita och tofsmes. Rödlisade arter och naturvårdsarter av svampar och insekter finns i Norrbyskogen och i den del som inventerades för Södra Etappen.

Anna Koffman och Petter Andersson, ekologer på Calluna, inventerade området som visas i figur 2, den 8 november 2021. Inventeringen berördes främst naturvärdesobjekten 3 och 27.

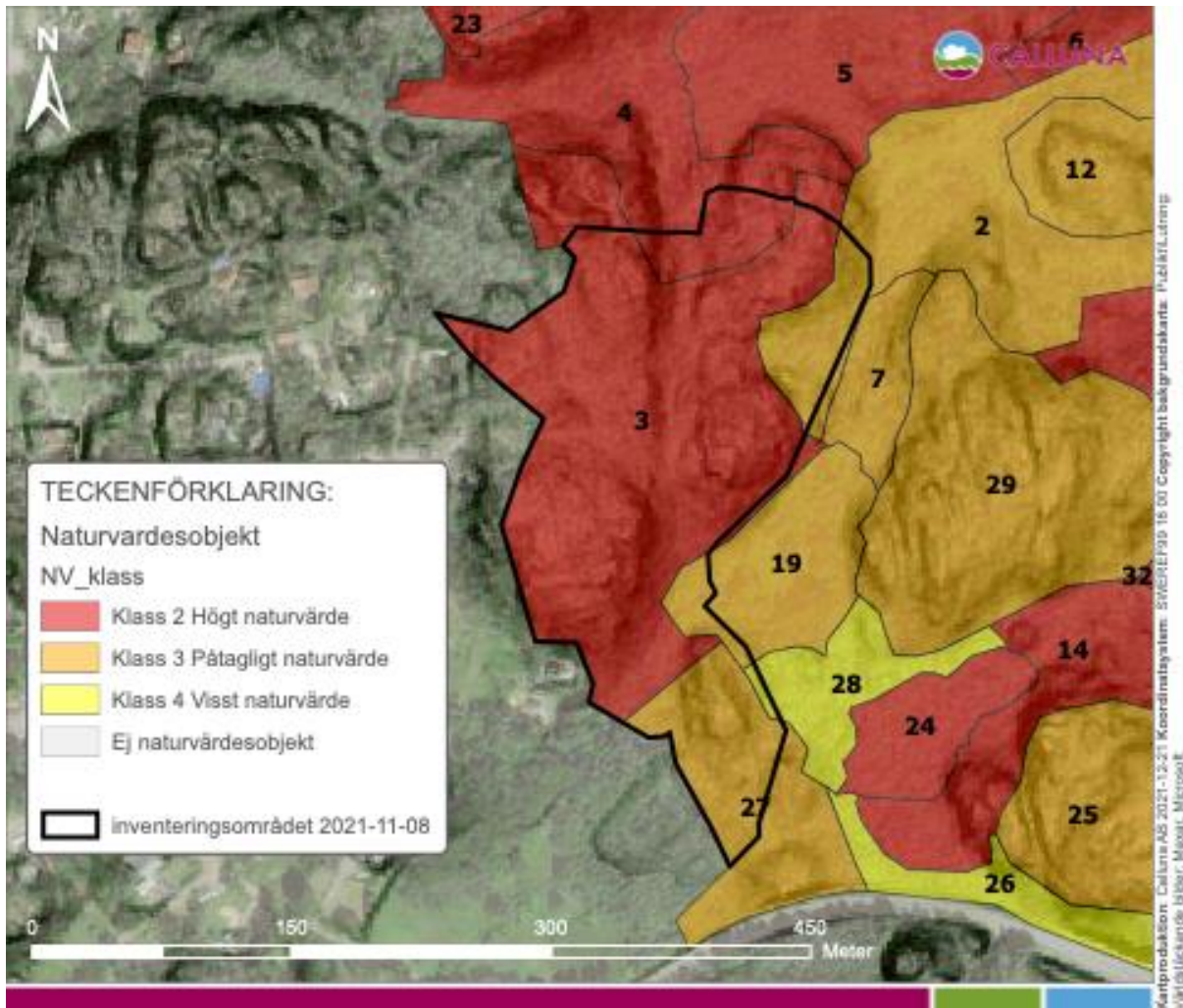
Objekt 3 är en 3,7 ha stor skog som i sin helhet låg utanför Norrbyskogens fokusområde i den tidigare utredningen. Objektet består av gammal skog som domineras av tall och gran på kuperad mark. Skogen är luckig och gles. Branter, sluttningar med asp och gammal gran finns. Flerskiktad hållmarkstallskog finns på höjderna. Det är gott om gamla träd i hela objektet och ställvis gott om död ved av asp, björk, gran och tall. Blåbär och ljung är utbredd i fältskiktet.

Naturvårdsarter som kan knytas till objekt 3 från artutdrag från analysportalen (hänvisar till tidigare uppdraget) är: granfingersvamp, luddticka, fjällig taggsvamp/motaggsvamp, tallticka och stenknäck. Naturvårdsarter som Calluna hittat den 8 november 2021 var: granbarkgnagare (väl spridd), rävticka, grön aspvedbock (gnag 3 platser), björksplintborre, aspvedgnagare, mindre mägborre (1 gnag), stekelbock (1 gnag), noshornsoxe (1 gnag). Naturvårdsarter som Calluna hittade 2019 var mindre träfjäril (1 gnag), aspvedgnagare (1 gnag) och granbarkgnagare (väl spridd).

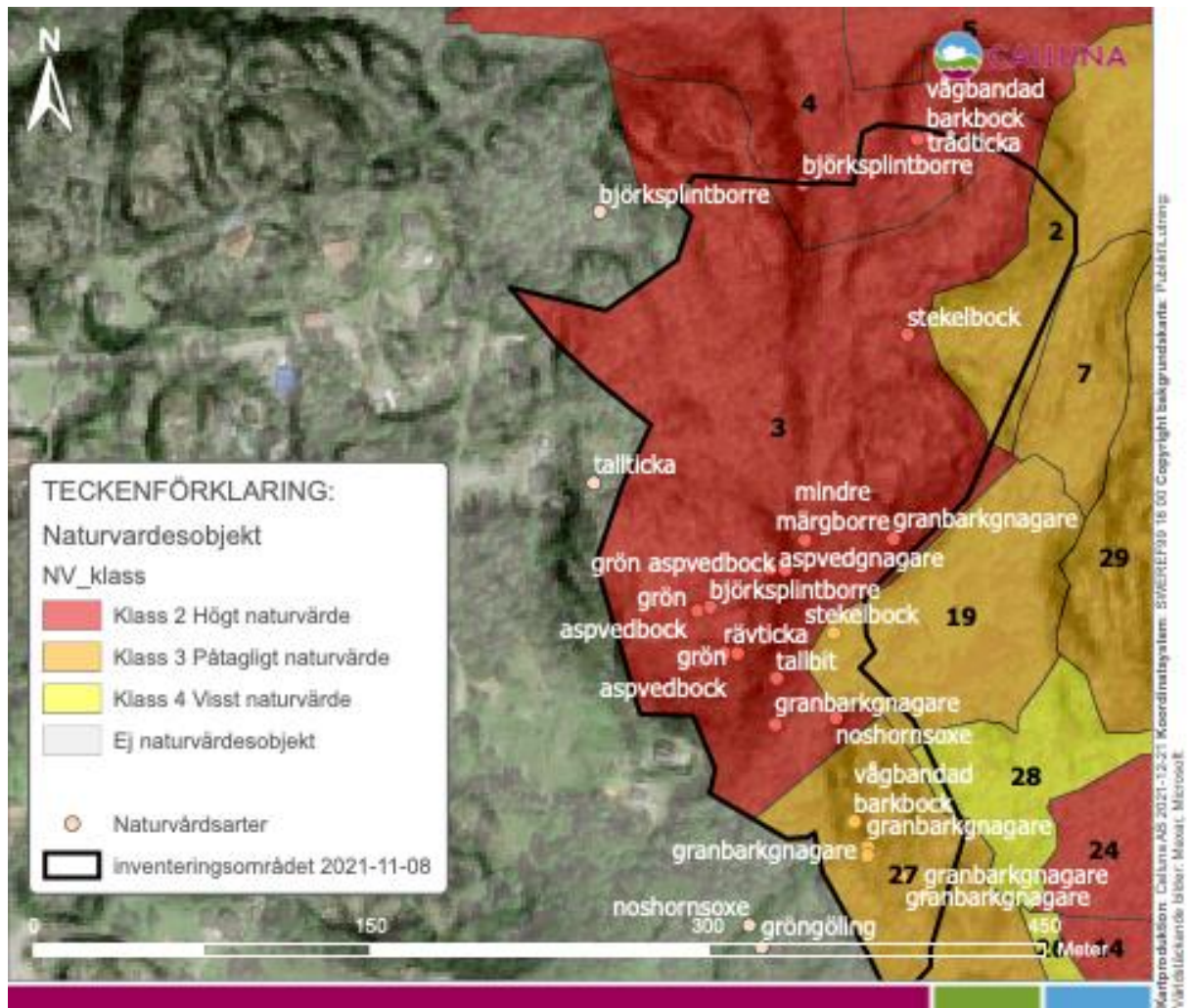
Objekt 27 är ett objekt som till största delen var utanför inventeringsområdet för Norrbyskogen i tidigare utredningen. Objekt 27 består av äldre skog som går ned till Gudöbroleden. Skogen utgörs av grov högrest gran, äldre asp och tall. Det finns underväxt av uppväxande gran. Det finns något parti med grova lågor och högstubbar men i övrigt är det inte så mycket död ved. Naturvårdsarter som hittades den 8 november 2021 var vågbandand barkbock (1 gnag) samt granbarkgnagare det fanns gnagspår av på många av de grova granarna. Inga arter från analysportalen.

Naturvärdesklassningen från 2019 med högt naturvärde för objekt 3 och påtagligt naturvärde för objekt 27, kvarstår och kan nu fastställas som säker. Avgränsningen av objekten kvarstår också.

I inventeringsområdet 2021 ingick också mindre flikar av stora objekt (nr 2, 4 och 19) som till sin allra största del ligger i det inventerade fokusområdet för Norrbyskogen från den tidigare utredningen. Objekt 2 och 4 inventerades i den tidigare utredningen 2020-05-23, objekt 19 inventerades 2019-10-18. För dessa kontrollerades gränserna och vi bedömde om den tidigare naturvärdesklassningen stämde. Inga ändringar behövde göras. För objekt 19 tillkom en naturvårdsart, stekelbock som vi hittade gnagspår av. För objekt 4 tillkom tre naturvårdsarter, trådticka, vågbandad barkbock och björksplintborre.



Figur 2. Kartan visar naturvärdesobjekt och inventeringsområdet för 2021.



Figur 3. Kartan visar naturvårdesobjekt samt naturvårdsarter funna den 8 november 2021.



Tabell 1. Naturvårdsarter relevanta för naturvärdesbedömningen som hittats av Calluna i inventeringsområdet. De flesta fynden är från 8 november 2021 men några är från den tidigare utredningen 2019-2020.

	Rödlistan 2020	Rödlistan 2015	Signalarter Skogsstyrelsen	Typiska arter Natura 2000	Art- och habitatdirektivet	Fågeldirektivet	Artskyddsförordningen (för fåglar enligt Naturvårdsverkets urval)	Prioriterade fågelarter Skogsvårdslagen	Callunas naturvårdsart	Information
<b>Fjärilar</b>										
Mindre träfjäril <i>Acossus terebra</i>	Nära hotad (NT)	Nära hotad (NT)								Rödlistekriterium 2020: B2ab(ii,iii,v)
<b>Skalbaggar</b>										
Aspvedgnagare <i>Ptilinus fuscus</i>			x							I takt som grova aspar blir mer allt ovanligare blir aspvedgnagaren mer sällsynt. Aspvedgnagarens larvutveckling sker i hårda barkfallna stamdelar av asp, på högstubbar eller torrträd.
Björksplintborre <i>Scolytus ratzeburgii</i>			x							Vedskalbagge i döda björkar.
Granbarknagare <i>Microbregma emarginatum</i>			x	x						Granbarknagare är en skoglig signalart. Granbarknagaren lägger ägg i granens ytterbark och föredrar grövre granar för detta.  Taiga (9010)
Stekelbock <i>Necydalis major</i>			x	x						Taiga (9010)
Vågbandad barkbock <i>Semanotus undatus</i>			x							Vedskalbagge på granved i gamla barrskogar.
<b>Svampar</b>										
Tallticka <i>Porodaedalea pini</i>	Nära hotad (NT)	Nära hotad (NT)		x						Rödlistekriterium 2020: A2c+3c+4c  Åsbarrskog (9060)  Taiga (9010)
Trådticka <i>Climacocystis borealis</i>			x	x						Näringsrik granskog (9050)  Taiga (9010)



## Bilaga Objektskatalog

För objekt 2, 3, 4, 19 och 27 som syns i karta i figur 1 och figur 2 i huvudrapporten.

### Naturvärdesobjekt nr 2


Naturvärdesklass	Biotop				
3 Påtagligt naturvärde	Igenväxningsskog				
Beskrivning	Naturvårdsarter				
Igenväxningsskog och gläntor. Åker utan diken på häradskartan från cirka 1901. Markavvattningsföretag 1930 med centralt dike, sidodiken och backdiken. Avrinning mot norr till Drevviken. Markytan är blöt och fuktig stor del av året och vattensamling. Åkern har växt igen i 100 år och breda brynmiljöer har bildats. Centrala delar öppet på ekonomiska kartan och på kartan från 1970-talet. Gläntor finns kvar från tidigare åker. Marken betades av hästar på 1970-talet och det finns rester av stängsel (vajra).	Tofsmes, stjärtmes, talltita, nordfladdermus. (Nordfladdermus med på artskyddsförordningen, men vanlig i Haninge). Calluna: jättesvampmal.				
Skötselmål	Skötselåtgärden				
Låt tidigare åkermarken vara en igenväxningssuccession och lövdominerad. Det ska finnas inslag av gläntor.. Funktion för födosökande hackspetter, fladdermöss, morkulla och uppväxtmiljöer för trollsländor och groddjur. Funktion för fördröjning av dagvatten. Kunna visa på spår av kulturlandskapet som hörde till Opp-Norrby gård.	Fäll medelålders gran och tall i de igenväxande åkermarkerna. Låt tidigare åkermarken vara en fuktig igenväxningssuccession lövdominerad. Lagg igen diken. Friställ hagmarksgranar och stora sälgar. Lämpligt att anlägga groddjursdammar.				
	<table border="1"> <thead> <tr> <th>Tillförlitlighet i klassning</th> <th>Areal (ha)</th> </tr> </thead> <tbody> <tr> <td>Säker. Är lokalt intresse i Ekologigruppens inventering 2013, vilket bör motsvara visst värde i SIS.</td> <td>8,24</td> </tr> </tbody> </table>	Tillförlitlighet i klassning	Areal (ha)	Säker. Är lokalt intresse i Ekologigruppens inventering 2013, vilket bör motsvara visst värde i SIS.	8,24
Tillförlitlighet i klassning	Areal (ha)				
Säker. Är lokalt intresse i Ekologigruppens inventering 2013, vilket bör motsvara visst värde i SIS.	8,24				
Bild	Övriga kommentarer				
	Markavvattningsföretag 1930. Häradskartan, ekonomiska kartan, äldre ortofoto.				

### Naturvärdesobjekt nr 3

Naturvärdesklass	Biotop	
2 Högt naturvärde	Barrblandskog	
Beskrivning	Naturvårdsarter	
Gammal skog som domineras av tall och gran på kuperad mark. Skogen är luckig och gles. Branter, sluttningar med asp och gammal gran finns. Flerskiktad hållmarkstallskog finns på höjderna. Det är gott om gamla träd i hela objektet och ställvis gott om död ved av asp, björk, gran och tall. Blåbär och ljung är utbredd i fältskiktet.	<p>Analysportalen: granfingersvamp, luddicka, fjällig taggsvamp/motaggsvamp, talticka och stenknäck.</p> <p>Naturvårdsarter som Calluna hittat den 8 november 2021 var: granbarkgnagare (väl spridd), rävticka, grön aspvedbock (gnag 3 platser), björksplintborre, aspvedgnagare, mindre märgborre (1 gnag), stekelbock (1 gnag), noshornsoxe (1 gnag).</p> <p>Naturvårdsarter som Calluna hittade 2019 var mindre träfjäril (1 gnag), aspvedgnagare (1 gnag) och granbarkgnagare (väl spridd).</p>	
Skötselmål	Skötselåtgärden	
Bevara och utveckla till barrnaturskog med lövblandning. Gammal skog med kontinuerlig utveckling av död ved.	Huvudsakligen fri utveckling.	
	Tillförlitlighet i klassning	Areal (ha)
	Fältinventerat av Calluna 2021-11-08 samt 6 och 11 oktober 2019.	3,74
Bild	Övriga kommentarer	
		




## Naturvärdesobjekt nr 4

Naturvärdesklass	Biotop	
2 Högt naturvärde	Granskog	
Beskrivning	Naturvårdsarter	
Gamla grova granar och aspar. Gammal barnnaturskog. I väst ingår brant med mossfällar och gamla träd. Allmänt med grova granar av 150 år. Flera nya vindfällen, samt äldre grova lågor. En del är Skogsstyrelsen naturvärde sumpbarrskog.	<p>Analysportalen: gammelgranslav, grön sköldmossa.</p> <p>Calluna 2021-11-08: trådticka, vågbandad barkbock och björksplintborre</p>	
Skötselmål	Skötselåtgärden	
Bevara och utveckla till barnnaturskog med lövblandning. Gammal skog med kontinuerlig utveckling av död ved.	Huvudsakligen fri utveckling.	
	Tillförlitlighet i klassning	Areal (ha)
	Säker. Fältinventerat av Calluna. Objektavgränsning annorlunda än Skogsstyrelsens naturvärde och Ekologigruppens inventering 2013. Ekologgruppen hade klass kommunalt värde och SVS naturvärde.	2,17
Bild	Övriga kommentarer	
	En del är Skogsstyrelsen naturvärde sumpbarrskog.	



## Naturvärdesobjekt nr 19

Naturvärdesklass	Biotop



3 Påtagligt naturvärde	Övrig igenväxningsmark				
<b>Beskrivning</b>	<b>Naturvårdsarter</b>				
Igenväxande tidigare åkerplätt. Aspskott, bredbladiga gräs, älgört, humleblomster, kråkvicker, vitmåra, tistlar och brännässla. Kantas av äldre asp i södra brynet som är grova, i övrigt klena. En sälj i västra brynet. Diken runt åker syns tydligt. Bryn rund gamla åkerrutan har medtagits i objektet. Förutsättningar för födosök fladdermöss.	Analysportalen: Asphättemossa, Calluna 2019-11-26: linssnäcka. Calluna 2021-12-08: stekelbock.				
<b>Skötselmål</b>	<b>Skötselåtgärden</b>				
Utveckla lövbryn, bevara tidigare åkermark som glänta i skogen. Rastplats som funktion för friluftslivet.	Mota igenväxning. Håll tidigare åkertäppan öppen. Lövrika bryn. Yta kan användas som rastplats, anlägga äng, picknick, utelek.				
	<table border="1"> <tr> <td><b>Tillförlitlighet i klassning</b></td> <td><b>Areal (ha)</b></td> </tr> <tr> <td>Säker. Fältinventerat av Calluna.</td> <td>0,90</td> </tr> </table>	<b>Tillförlitlighet i klassning</b>	<b>Areal (ha)</b>	Säker. Fältinventerat av Calluna.	0,90
<b>Tillförlitlighet i klassning</b>	<b>Areal (ha)</b>				
Säker. Fältinventerat av Calluna.	0,90				
<b>Bild</b>	<b>Övriga kommentarer</b>				
	Delar ingår i ett område med naturvärden från Skogsstyrelsen.				

## Naturvärdesobjekt nr 27

Naturvärdesklass	Biotop	
3 Påtagligt naturvärde	Blandskog	
Beskrivning	Naturvårdsarter	
Grov högre gran, äldre asp och tall. Underväxt av uppväxande gran.	Calluna 2021-11-08: vågbandand barkbock (1 gnag) samt granbarkgnagare det fanns gnagspår av på många av de grova granarna.	
Skötselmål	Skötselåtgärden	
Bevara och utveckla till barnnaturskog med lövinblandning. Gammal skog med kontinuerlig utveckling av död ved.	Huvudsakligen fri utveckling.	
	Tillförlitlighet i klassning	Areal (ha)
	Säker. Fältinventerat av Calluna.	1,10
Bild	Övriga kommentarer	
		







Hemsida: [www.calluna.se](http://www.calluna.se) • E-post: [info@calluna.se](mailto:info@calluna.se) • Telefon växel: 013-12 25 75

Huvudkontor: Calluna AB, Linköpings slott, 582 28 Linköping