

# PLANFÖRSLAG Jordbro centrum

Kalvsvik 1:4, 16:1 m.fl.

Planprogram antagen i KF 2014-09-08

**1 Koppla ihop pendeltågstationen och centrum - gör om Moränvägen till ett stråk**  
Moränvägen är ett viktigt stråk mellan centrum och pendeltågstationen. Det syns inte idag. Stråket bör ges den utformning dess betydelse kräver, t.ex. genom kantstensparkeringar, sittbänkar, träd och finare markmaterial. Verksamheter i bottenvåningarna bör möjliggöras vid nybyggnad eller ombyggnad av husen längs Moränvägen.

**2 Dra fram kollektivtrafik till centrum**  
60-talets trafikseparering är trots dess delvis hämmande effekter på stadslivet uppskattad av många i Jordbro utifrån den trygghet och det lugn avsknaden av biltrafik innebär. Att exploatera och utveckla med måtta och stor hänsyn till den trygghet trafiksepareringen innebär är viktigt. Den huvudsakliga förändringen av trafikstrukturen som planprogrammet föreslår är en kollektivtrafikförbindelse till centrum med en vändplan vid centrumparkeringen med hållplats på dagens parkeringsplats.

**3 Samla människorna - tillgängliggör Jordbro centrum**  
Jordbro centrum är som många svenska små staddels-centrum ganska litet och underlaget för handel och folkliv är begränsat. Idag ligger det centrala Hurtigs torg krångligt till och är effektivt avskuret både från bebyggelsen i norr och den viktiga Moränvägen i söder. I sådana här situationer är det viktigt att samla de människor som rör sig i området så mycket som möjligt.

**3a Etablera och förtydliga viktiga stråk.** Detta kan man göra genom att upprusta befintliga stråk genom centrum, och genom att öppna upp nya stråk där människor gärna vill röra sig. Kopplingar föreslås etableras i norr och söder till denna mötesplats och befintliga kopplingar i öst-västlig riktning förstärks.

**3b Publika verksamheter invid stråk och torg och tillgång till billiga lokaler.**  
Vid planläggning av centrumbbyggelsen ska lokaler invid torg och viktiga stråk möjliggöras för ny bebyggelse, med entréer mot torget/stråken. En blandning av små och stora, nyetablerade och äldre verksamheter tillför mycket till centrummiljön. För att småverksamheter ska kunna drivas krävs billiga hyror. Av detta skäl bör tillgången till billiga lokaler bevakas.

**4 Tillför människor till centrum och Hurtigs park**  
Ett sätt att förbättra förutsättningarna för stadsliv under fler av dygnets timmar samt att öka underlaget för centrumverksamheterna är att bygga fler bostäder i anslutning till eller i närheten av centrum och Hurtigs torg. Ny bostadsbebyggelse föreslås i två huvudsakliga lägen, dels i den norra delen av Hurtigs park (4a) dels i anslutning till Hurtigs torg (4b). Tillfartsvägar för parkeringar i två lägen föreslås i anslutning till Hurtigs park och till parkeringen vid kyrkan.

**4a Terränganpassat boende i Hurtigs park**  
I Hurtigs park föreslås en terränganpassad bebyggelse. Stora delar av Hurtigs park liksom lekplatsen föreslås bevaras. Tillkommande bostäder kan med en omsorgsfull gestaltning innebära ökad trygghet och tillgänglighet och att fler människor får bo med god tillgång till natur. Möjlighet till småskaliga verksamheter som inte är störande för omgivningen bör prövas i kommande planläggning.

**4b Tre - fyra våningar i ny centrumbbyggelse**  
I förslaget begränsas tillkommande bebyggelse till fyra våningar. Verksamheter i bottenvåningarna ska möjliggöras. Väljer man att etablera nytt kulturhus på platsen för byggnad F, så föreslås bostäder etableras på platsen för huvudbyggnaden samt byggnad M. Väljer man att behålla delar av f.d. Jordbromalmsskolan som kulturhus så föreslås nya bostäder etableras på platsen för byggnad F och M. I detta scenario kan högre våningshöjd än fyra vara rimligt för delar av bostadsbebyggelsen.

**5 En ny plats mellan Höglundaparken och centrum**  
Kopplingen mellan befintligt centrum och Höglundaparken/skolan/Maxingevallen/buss hållplatsen blir liksom Moränvägen ett viktigt stråk. Där detta stråk möter Höglundaparken kan en plats för vistelse etableras. Kulturhuset ges en entré åt detta håll, alternativt möjliggörs verksamheter i bottenvåningen om man väljer att bygga bostäder i detta läge.

**6 Permanent kultur- och föreningshus, två alternativ:**  
Lokaliseringen av kultur- och föreningshuset bör stödja befintligt kulturliv genom att det ges en tydlig och central plats i Jordbro centrum. Bottenvåningen bör ha en stor gemensam entréhall med stora fönster mot omgivningen. Lokalen bör vara anpassningsbar och flexibel, lokalerna bör vara tåliga och ömma och inbjudande till ett fritt experimenterande. Detta är möjligt at åstadkomma i båda alternativen.

**6a** Ny byggnad ges entré både mot Hurtigs torg och mot platsen mellan centrumbbyggelsen och Höglundaparken.

**6b** Kultur- och föreningsverksamheten inryms som idag i befintlig huvudbyggnad för f.d. Jordbromalmsskolan. En öppning etableras genom byggnaden i norrsydlig riktning för att möjliggöra passage till torget norrifrån.



## Alternativ 1

Kulturhus i ny byggnad

- programområdesgräns
- bilförbindelse
- möjlig bussgata
- möjlig busshållplats
- nya stråk (g/c)
- nya sekundära stråk (g/c)
- befintliga stråk
- torgplats
- nya bostäder
- kulturhuset
- koppling plan 2
- entré kulturhuset

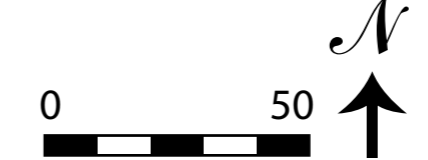


**CENTRUM - alt 1 - Kulturhus i ny byggnad.**  
Nytt kultur- och föreningshus byggs på platsen för f.d. Jordbromalmsskolans byggnad F (6a). Bostäder etableras på platsen för f.d. Jordbromalmsskolans byggnader M och H (4b).

## Alternativ 2

Kultur- och föreningshus i f.d. Jordbromalmsskolans lokaler

- programområdesgräns
- bilförbindelse
- möjlig bussgata
- möjlig busshållplats
- nya stråk (g/c)
- nya sekundära stråk (g/c)
- befintliga stråk
- torgplats
- nya bostäder
- kulturhuset
- entré kulturhuset
- entré publik lokal



**CENTRUM - alt 2 - kultur- och föreningshus i f.d. Jordbromalmsskolans lokaler.**  
Kultur- och föreningshus i f.d. Jordbromalmsskolans byggnad H (6b). En förbindelse etableras genom byggnaden norrut från torget. Bostäder etableras på platsen för f.d. Jordbromalmsskolans byggnader M och F (4b).