



Juni 2017
Slutversion

Landskapsanalys Hurtigs park

Planeringsunderlag baserat på inventering och analys av ekologiska och rekreativa värden

**: EKOLOGI
GRUPPEN**

: EKOLOGI GRUPPEN

Beställning: Stadsbyggnadsförvaltningen Haninge kommun

Framställt av: Ekologigruppen AB

www.ekologigruppen.se

Telefon: 08-525 201 00

Slutversion: 2017-06-16

Uppdragsansvarig: Anna Maria Larson

Medverkande: Hélène Littke, Krister Sernbo

Foton: Om inget annat anges: Ekologigruppen

Illustrationer och kartor: Ekologigruppen AB

Internt projektnummer: 7442

Innehåll

Inledning	4
Bakgrund	4
Syfte och avgränsning	4
Metodik landskapsanalys	5
Tematiska analyser	5
Känslighet och potential	5
Förutsättningar för planering	6
Om Jordbro	6
RUFS 2010	7
Översiktsplan 2030 - med utblick mot 2050	7
Klimat och miljöpolitiskt program Haninge kommun - Samrådsförslag	8
Planprogram för Jordbro centrum	9
Dagens användning	10
Övergripande ekologiska samband	11
Vikten av grönstruktur i staden	11
Den regionala grönstrukturen	11
Svaga gröna samband	11
Den kommunala grönstrukturen	12
Den lokala grönstrukturen	13
Hurtigs park	15
Landskapets form	15
Rekreation och sociotopvärden	16
Landskapets bärande karaktärer	16
Stråk och gångstigar	17
SWOT analys	18
Känslighet och potential	19
Utnyttja befintliga strukturer och gränser	19
Säkerställ tillgängligheten och tryggheten	19
Bevara äldre träd och stöd den biologiska mångfalden	19
Behov till fördjupad kunskap	20
Möjlighet till ny bebyggelse	21
Lokalisering och utformning	21
Parkens betydelse för Jordbro	22
Förslag för framtida utvecklings- och skötselriktningar	22
Målbild	23
Stärk de ekologiska sambanden	24
Referenser	25

Inledning

Bakgrund



Fig. 1: Hurtigs park, även kallad Kyrkparken.



Fig. 2: Lamellhus i Jordbro.



Fig. 3: Hurtigs torp, troligen 1800-talets andra hälft, från haninge.org (2015).

Haninge kommuns Kommunstyrelsen beslutade 2012-01-23 att ge stadsbyggnadsnämnden i uppdrag att ta fram planprogram för Jordbro centrala delar. Planprogrammet omfattar Jordbromalmsskolans lokaler, Höglundaskolan samt omgivande område, anslutande bostadsbebyggelse i norr, centrumanläggningen i Jordbro, Jordbro kyrka, Hurtigs park med tillhörande infartsvägar samt delar av Höglundaparken.

Som en fortsättning på arbetet antogs 2014 ett planprogram som föreslår ny bostadsbebyggelse i de norra, flacka delarna av Hurtigs park. Enligt planprogrammet ska de nya bostäderna utformas så att stor hänsyn tas till befintlig terräng och natur samt att stora delar av Hurtigs park liksom befintlig lekplats bevaras. De nya bostäderna ska enligt planprogrammet öka tryggheten och tillgängligheter till parken.

Detaljplaneläggning av Jordbro centrum och Hurtigs park pågår och planavdelningen bedömer att detaljplanen kommer kunna antas 2018.

Namnet Hurtigs park liksom Hurtigs torg i Jordbro centrum kommer från Hurtigs torp som låg ungefär där Blockstensskolan-Höglundaskolan ligger idag (haninge.org, 2015). Den del av parken som ligger på den flackare delen mot Jordbro kyrka kallas även lokalt för Kyrkparken (Ekologigruppen inventering 2017-05-10).

Syfte och avgränsning

Syftet med denna landskapsanalys är att undersöka möjligheter till ny bostadsbebyggelse i Hurtigs park samt ge rekommendationer för var bebyggelse i parken kan vara lämplig. Analysen baserat på en redovisning av områdets betydelse för rekreation, de identifierade sociotopvårderna samt en översiktlig bedömning av områdets ekologiska värden i relation till ett större sammanhang samt parkens värde för Jordbro centrum i stort och hur värdet påverkas av en långsiktig förtätning med ca 1000 nya bostäder inom planprogramområdet.

Landskapsanalysen avgränsas i huvudsak till Hurtigs park men för att sätta området i ett större sammanhang inkluderar analysen även översiktliga ekologiska samband för hela Jordbro.

Metodik landskapsanalys

En landskapsanalys är en metod för att ta fram kvaliteterna i ett landskap och kan användas både för att bevara och för att utveckla ett landskap. En landskapsanalys i landskapskonventionens anda utgår från landskapet som helhet och omfattar en rad olika aspekter. Analysen omfattar de fysiska karaktärsdragen såväl som kulturhistoriska-, sociala- och funktionella värden.

För att fånga landskapets karaktär och identitet behöver följande frågor besvaras:

- Hur ser landskapet ut?
- Hur uppfattas och upplevs det?
- Hur används/fungerar det?
- Varför ser det ut/fungerar som det gör?

Tematiska analyser

För att kunna svara på frågan om varför landskapet fungerar och ser ut som det gör, måste följande tematiska analyser göras:

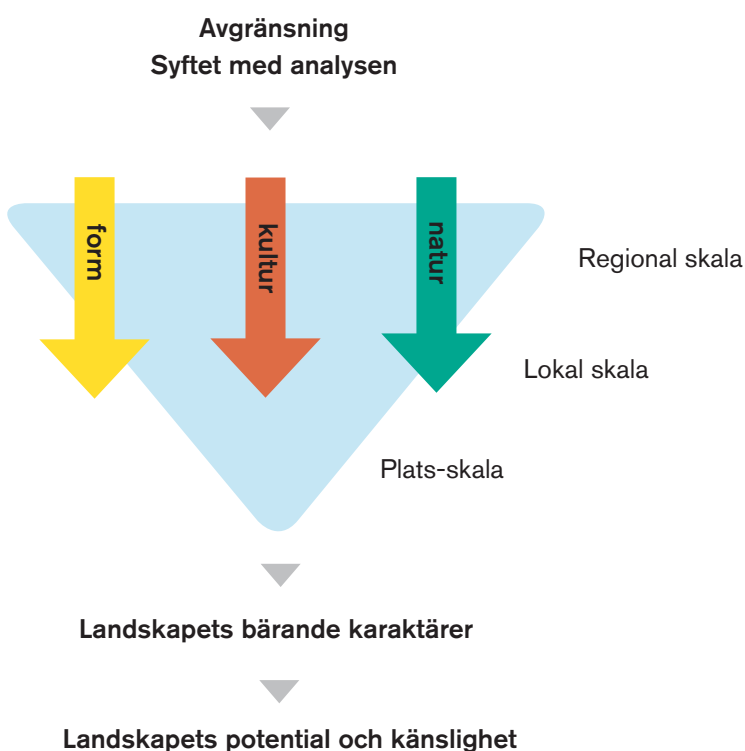
Form: beskriver landskapets form – en kombination av naturgeografi och geologi samt visuella parametrar.

Kultur: beskriver landskapets kulturhistoriska utveckling.

Natur: beskriver ekologiska sammanhang och funktioner.

Känslighet och potential

Landskapets känslighet och potential beskrivs inte generellt, utan är riktad mot den målbild som har ställts upp för det aktuella området. I detta fall, parkens rekreativa värden, övergripande ekologiska samband samt möjlighet till ny bostadsbebyggelse och lokaliseringen av denna.



Figuren visar den arbetsprocess som leder fram till slutsatser kring landskapets potential och känslighet.

Form: markanvändning idag, landskapets visuella strukturer och särdrag, landskapsrum, riktningar hos landskapet, viktiga utblickar, enskilda utmärkande landskapselement, samt landskapets skala och komplexitet.

Kultur: historisk markanvändning, tidsdjup samt markanvändning idag.

Natur: naturtyper, naturvärden, spridningssamband.

Förutsättningar för planering



Fig. 4: Hurtigs torg i Jordbro centrum, i bildens högra sidan syns Jordbromalmsskolan.

Om Jordbro

Jordbro är en del av Haninge kommun söder om Handen och ligger ca två mil söder om Stockholm. Den södra delen av området uppfördes mellan åren 1963-1967 och består främst av lamellhus i tre våningar. Den norra delen bebyggdes med småhus under 1970-talet. Jordbro har en tydlig uppdelning med företagspark väster om Nynäsbanan och bostadsområden i öster. Under 1990-talet skedde en förtätning inom området med ett antal flerbostadshus i centrala Jordbro och ett par hus med ungdomsbostäder i Södra Jordbro (Haninge kommun, 2014; Ulfstrand 2002).

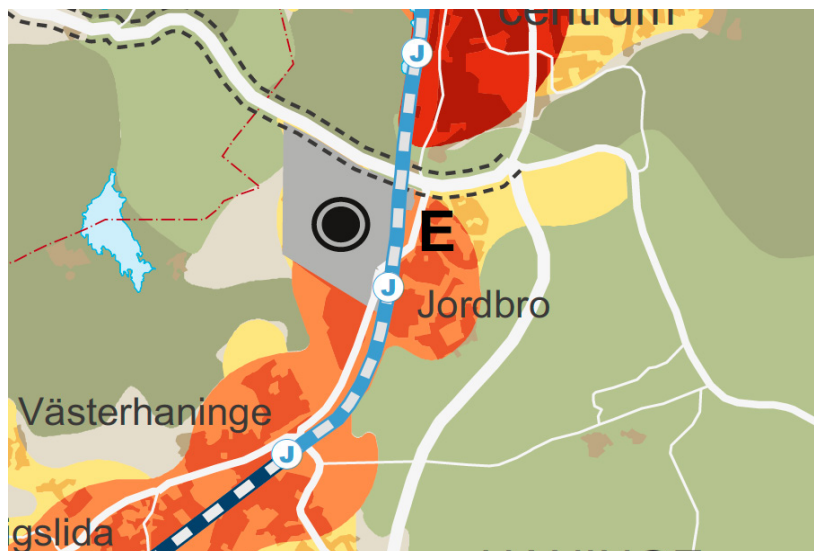


Fig. 5: Utsnitt ur Regional utvecklingsplan för Stockholmsregionen (RUFS 2010) Hurtigs park är inte specifikt utmarkerad. Jordbro är markerat som regional stadsbygd med utvecklingspotential. Det innebär hög regional tillgänglighet och att stadsutvecklingen bör stimuleras så att stadsbygden blir sammanhängande och tät. Det bör också finnas god tillgång till grönsstruktur.

I den regionala utvecklingsplanen (RUFS 2010) pekas området ut som regional stadsbygd med utvecklingspotential samt övrig stadsbygd - omgivet av gröna kilar, se figur 5 på motstående sida. Kartutsnittet från RUFS 2010 visar tydligt uppdelningen i Jordbro med företagsparken på västra sidan Nynäsbanan och bostäderna på östra. Jordbro ligger direkt söder om Haninge som har pekats ut som en regional stads-kärna, (RUFS, 2010).

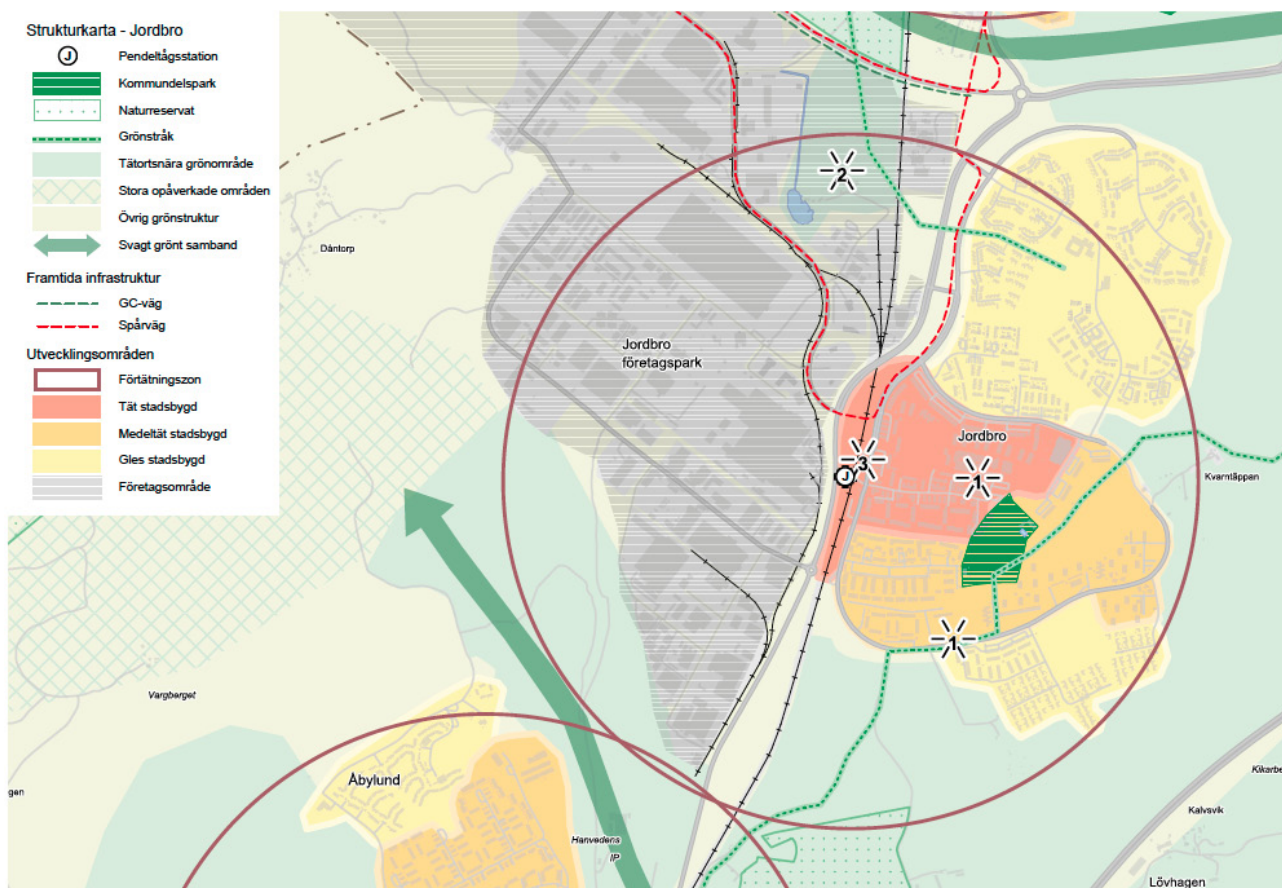


Fig. 6: Föreslagen markanvändning i Jordbro, från Översiktsplan 2030, Haninge kommun 2016a.

Översiktsplan 2030 - med utblick mot 2050

I översiktsplanen som antogs 2016-11-07 är hela centrala Jordbro markerat som planerad tät stadsbyggnad omgivet av medeltät stadsbyggnad med Höglundaparken som kommunalspark. Planen medger förtätning av den befintliga bebyggelsen i centrala Jordbro, i den norra delen av Hurtigs park och längs Nynäsbanan. Planen beskriver vidare att Jordbro centrum behöver utvecklas för att vara attraktivt och locka såväl boende som verksamma i området. Kundunderlaget kan stärkas med fler bostäder men också genom bättre gång- och cykelvägar mellan bostadsområdena och företagsparken (Haninge kommun, 2016a).

Då översiktsplanen slår fast att många vill bo nära naturen och för att stärka kommunens attraktivitet diskuteras vikten av både den tätortsnära naturen och av de stora naturområdena och sjöarna runtomkring den bebyggda miljön. I mål och visionsdelen av översiktsplanen tas målbilden upp att "Våra levande parkmiljöer och bostadsområden



Fig. 7. Modell med höjddata i Jordbro centrum som visar att förutom Hurtigs park är området runt Jordbro centrum flackt. Från Planprogrammet för Jordbro C, Haninge kommun, 2014.

är attraktiva mötesplatser för människor” (Haninge kommun, 2016a: 14). Vad gäller utvecklingen av Jordbro centrum och de intrång som planeras i Hurtigs park motiveras det med att genom att koncentrera ny bebyggelse till det befintliga tätortsbandet utmed pendeltågspåret kommer värdefulla natur- och kulturvärden bevaras i andra delar av kommunen. Kollektivtrafiknära bebyggelse är också viktigt för att stödja ett hållbart resande.

Rekreation såsom träning, lek, hundpromenader, umgänge, stadsodling och naturupplevelser samt biologisk mångfald och intakta ekosystem ses som viktiga funktioner hos grönstrukturen. Inom varje kommundel strävas därför efter att det ska finnas tillgång till fyra olika typer av grönytor: bostadens trädgård/bostadsgården, bostadsnära park och natur, promenad- och strövområden samt gröna stråk. Den första kategorin bostadens trädgård/bostadsgården är den mest bostadsnära. Då dessa utrymmen är på privat mark förvaltas den inte kommunen, men bostadens trädgård/bostadsgårdens kvaliteter ska bevakas i samband med planläggning och bygglov. Målbilden är att gårdar ska vara lummiga och gröna och innehålla en lekplats för de minsta barnen.

Den bostadsnära naturen och mindre grönytor har stor betydelse, särskilt för barn, personer med funktionsnedsättningar och äldre. De stimulerar till rörelse och fysisk aktivitet och ska vara möjlig att nå till fots från bostaden. De flesta är beredda att gå upp till 300 meter från sin bostad till ett grönområde eller en friyta. Promenad- och strövområden är områden som ska ha en storlek så de erbjuder cirka en timmes varierande promenad och ligger utanför tätortorten.

De gröna stråken är menade att vara grönytor som binder samman viktiga målpunkter, attraktiva parkstråk ger invånarna en möjlighet att ta sig mellan olika platser på ett hållbart sätt, och ska samtidigt skapa mötesplatser. Dessa gröna stråk binder även samman grönstrukturen ur ett ekologiskt perspektiv.

Enligt de riktlinjer kommunen har ska det säkerställas vid planläggning att alla kommundelar ska ha tillgång till de fyra olika typerna av grönytor (Haninge kommun, 2016a).

Översiktsplanen diskuterar att stadsutveckling kan gynna ekologiska värden genom att förstärka eller skapa gröna och blåa ytor och stråk eller genom att anlägga olika former av mångfunktionella ytor, samt att grön- och blåstruktur kan integreras i stadsmiljön genom att identifiera ytor som exempelvis kan användas till lokal rening av vatten och till vattenreglering. Vidare beskrivs att man ska jobba med att begränsa andelen hårdgjorda ytor i stadsmiljöer till fördel för vegetation.

I översiktsplanen slås fast att en grönstrukturplan för kommunen behöver tas fram (Haninge kommun, 2016a: 111), den nuvarande grönplanen är från 1989 (Haninge kommun, 2014).

Klimat och miljöpolitiskt program Haninge kommun - Samrådsförslag

Haninge kommun arbetar med att ta fram ett Klimat- och miljöpolitiskt program som är ett övergripande styrdokument som ska ge en samlad bild av kommunens klimat- och miljöambitioner. Programmet kopplar till FNs globala hållbarhetsmål ”Hållbara städer och samhällen” och det nationella miljömålet ”God bebyggd miljö”. I samrådsförslaget till programmet slås fast att stadsutvecklingen i kommunen

ska ske med hänsyn till grönområden och ekosystemtjänster i bebyggelsen. Samrådsförslaget argumenterar att en av Haninges stora tillgångar är närheten till storslagen och varierad natur och därför är att bevara naturvärden, stärka de gröna kilarna och gröna svaga samband ett sätt att öka Haninges attraktivitet (Haninge kommun 2016b: 12).

Planprogram för Jordbro centrum

Enligt planprogram för Jordbro centrum Kalvsvik 1:4, 16:1 m.fl. är syftet med programförslaget att pröva lokaliseringen av ett förenings- och kulturhus i Jordbro centrum samt en förtätning av området där förutsättningar skapas för nya bostäder i centrum samt i en del av Hurtigs park (Haninge kommun, 2014)

Enligt planprogrammet föreslås en terränganpassad bebyggelse med en estetisk blandning. Vidare beskrivs att tillkommande bostäder kan med en omsorgsfull gestaltning innebära ökad trygghet och tillgänglighet och att fler människor får bo med god tillgång till natur. Möjlighet till småskaliga verksamheter som inte är störande för omgivningen kommer bli prövade i kommande planläggning (Haninge kommun, 2014)



Fig. 8: Förslag för ny struktur av Jordbro centrum, från Planprogram för Jordbro centrum, Haninge kommun 2014.

Enligt planprogrammet som hänvisar till Haninge kommuns grönsplan från 1989 är centrala Jordbro som ett område som lider brist på promenadområden och området längs pendeltågstationen har även brist på bostadsnära park/natur. Hurtigs park definieras som ett "lättillgängligt grönområde mindre än 2 ha" (Haninge kommun, 2014: 10).

Planprogrammet hänvisar till förtättningsanalysen "Tätare Jordbro" (Spacescape, 2011 i Haninge kommun, 2014) som slår fast att de stora skogs- och rekreationsområden i närheten av Jordbro samt den goda tillgången av parker i centrala Jordbro är en av Jordbros främsta kvaliteter.



Fig. 9: Förskolan Långbälningens gård i direkt anslutning till Hurtigs park.



Fig. 10: Välanvänd stig i Hurtigs park.



Fig. 11: Spår av eldning på klippa.

Dagens användning

Hurtigs park fungerar i dagsläget som en bostadsnära park med lekplatser, gångstigar och sittplatser längs de asfalterade gångvägarna. Enligt uppgifter från användare under inventeringen (Ekologigruppen 2016-05-10) nyttjas parken bland annat av hundägare samt av de båda förskolor som ligger i direkt anslutning till parken. Förskolan Den flygande mattan använder främst det öppna området i parkens östra del där det finns en lekplats och förskolan Långbälningen använder parken främst för att gå promenader med de mindre barnen samt för naturpedagogik då barnen kan uppleva en del av ett skogslandskap och där de kan prata om naturen och årstidsskiftningar.

Jordbro kyrka som ligger i direkt anslutning till parken har barnverksamhet 4 gånger i veckan, barntimmar för 3-5 åringar samt en öppen barn- och föräldragrupp för barn i åldern 0-5 år. De använder i synnerhet de öppna parkytorna i anslutning till kyrkan med gungor och sandlådor. Kyrkan använder även parken för tipspromenader på skogshöjden. För utomhus-gudstjänster används området under kyrkstapeln (Lundgren, 2017).

Vid de spontana intervjuer som hölls under inventeringen framkom att Hurltigs park tidigare haft fler lekanordningar men att dessa tagits bort. Flera av de tillfrågade upplevde att parken skötsel har blivit sämre och att det finns problem med okopplade hundar och att ägare inte plockar upp efter sina hundar. Värt att nämna är också att namnet Hurltigs park inte var känt för alla och med "parken" avsågs det flackare östliga partiet mot kyrkan.

Parkens bostadsnära och oprogrammerade karaktär gör den till en naturlig mötesplats för ungdommar i Jordbro. Hit kan man gå för att komma hemifrån och möta vänner. Slitage på berghällarnas moss- och lavskikt samt väl uppgångna stigar, se fig 10, vittnar om att parken har ett högt användningstryck. Spår fanns även av eldning på klippor och ett träd, se figur 11. Slitage på stigarna tyder på ett stort genomflöde av personer och slitage på moss- och lavskikt tyder på att det även är många som uppehåller sig på platsen.

Vid inventeringen noterades att parken har många väl uppvuxna träd, de äldre upp mot 100 år gamla och de yngre runt 60-70 år.

I den östra delen av parken mot kyrkan har Hurltigs park en flack, öppen karaktär med god överblick, se figur 12 nedan.



Fig. 12: Den östra delen av Hurltigs park mot kyrkan. Detta är den del av området som uppfattas som "parkdelen".

Övergripande ekologiska samband

Vikten av grönstruktur i staden

Tillgång till grönområden och gröna samband har stor betydelse för människans livskvalitet. Grönområden är också viktiga mötesplatser i det offentliga rummet. De kan främja socialt deltagande och interaktion mellan människor. Grönstruktur är även viktigt för lokalklimat, dagvattenhantering och biologisk mångfald (Boverket, 2007).

Vid grönstrukturplanering är det viktigt att se kopplingar mellan den regionala, kommunala och lokala skalan - olika typer av grönområden har olika funktioner, från det större strövområdet till den lokala parken.

Den regionala grönstrukturen

Jordbro ligger mitt emellan de båda gröna kilarna Tyrestakilen och Hanvedenkilen.

Tyrestakilen domineras av stora barrskogspartier i kilens centrala delar och den karaktäriseras främst av stora ostörda skogar med både höga upplevelse- och naturvärden. Kilen är av stor regional betydelse för arter knutna till gammal barrskog. Hanvedenkilen är i sin tur ett av regionens viktigaste områden med vildmarkskänsla med bär- och svampskogar och stora tysta områden.

Vid Jordbro går Sörmlandsleden över från Tyrestakilen till Hanvedenkilen och fortsätter ner till Nynäshamn. De båda kilarna nås med kollektivtrafik och är därför betydelsefulla för rekreation även på den regionala skalan.

Tyrestakilen stora skogsområden är tillsammans med barrskogarna i Hanvedenkilen av stor regional betydelse för arter knutna till gammal barrskog. Sambanden mellan dessa kilar är av stor betydelse för spridning av barrskogslevande arter (Ekologigruppen, 2010).

Svaga gröna samband

Mellan de båda gröna kilarna finns två svaga samband. Gröna samband är områden inom regionens gröna kilar vars bredd understiger 500 meter (Stockholms läns landsting, 2012)

Norr om Jordbro är ett svagt samband identifierat mellan Tyrestas värdekärna och Rudans värdekärna i Hanvedenkilen. Området fungerar som spridningssamband för arter knutna till barrskog och Sörmlandsleden passerar här. Nynäsvägen (väg 73) och Nynäsbanan utgör barriärer i området. Vägen och järnvägen kan passeras via undergångar och broar inom kilen.

Söder om Jordbro finns ett viktigt samband mellan Tyrestakilen och Hanvedenkilen över infrastrukturen. Även här fungerar området som spridningssamband för arter knutna till barrskog. Nynäsvägen (väg 73) och Nynäsbanan utgör barriärer i området. För att passera Nynäsbanan måste man ta sig genom verksamhets- eller bebyggelseområden.

Exploateringstrycket i Jordbro är identifierat som potentiellt hot mot båda de svaga sambanden.

Gröna kilar och planering

Regionens gröna kilar är stora, sammanhängande grönområden i anslutning till bebyggelsen som har flera sammanfallande värden. Kilarna är resultatet av stora sammanhållna markägare och långsiktig regional och kommunal planering.

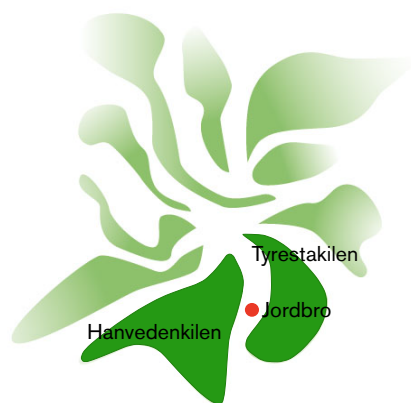


Fig 13: Illustration av Stockholms gröna kilar med Tyrestakilen och Hanvedenkilen samt Jordbro utmärkta. Grundillustration från RUF, 2010.

Den kommunala grönstrukturen

I samband med en ny översiktsplan för Haninge kommun fick konsultföretaget Calluna AB i uppdrag att utföra en analys av kommunens ekologiska landskapssamband (Calluna 2014). Analysen visar att kommunen har ett vidsträckt sammanlänkat barr- och blandskogs nätverk från Sandemar vid kusten upp till Tyresta nationalpark vidare västerut över Jordbro till skogar i Huddinge, och vidare åt sydväst till Nynäshamns kommun. Hög biotopkvalitet återfinns i kommunens norra delar. Området kring Jordbro är dock utpekad som en mycket känslig del i nätverket, speciellt eftersom det är det enda området i kommunen där Tyrestakilen och Hanvedenkilen är sammanlänkade. Calluna gjorde därför en fördjupad studie av Jordbro. De ovan beskrivna svaga gröna sambanden studerades ytterligare i Callunas rapport och analysen visar att stråket kring Jordbro är en känslig del i barr- och blandskogs nätverket. Väg 73 och järnvägen pekas ut som en stor barriär och åtgärder för att arbeta vidare med spridningskorridorer inkluderar att bygga en ekodukt över vägen samt att undvika skogsavverkning (flerskiktning och död ved behövs) och även att aktivt skapa död ved genom ex ringbarkning.

Spridningskorridorer och ekologiska funktionsområden redovisas på kartan på figur 14 nedan från Calluna (2014). Som kartan visar är Jordbro omgivet av regionalt viktig grönstruktur. Hurtigs park är markerat som Reproduktionshabitat med naturskogskaraktär barr- och blandskog större än 2 ha (Calluna, 2014).

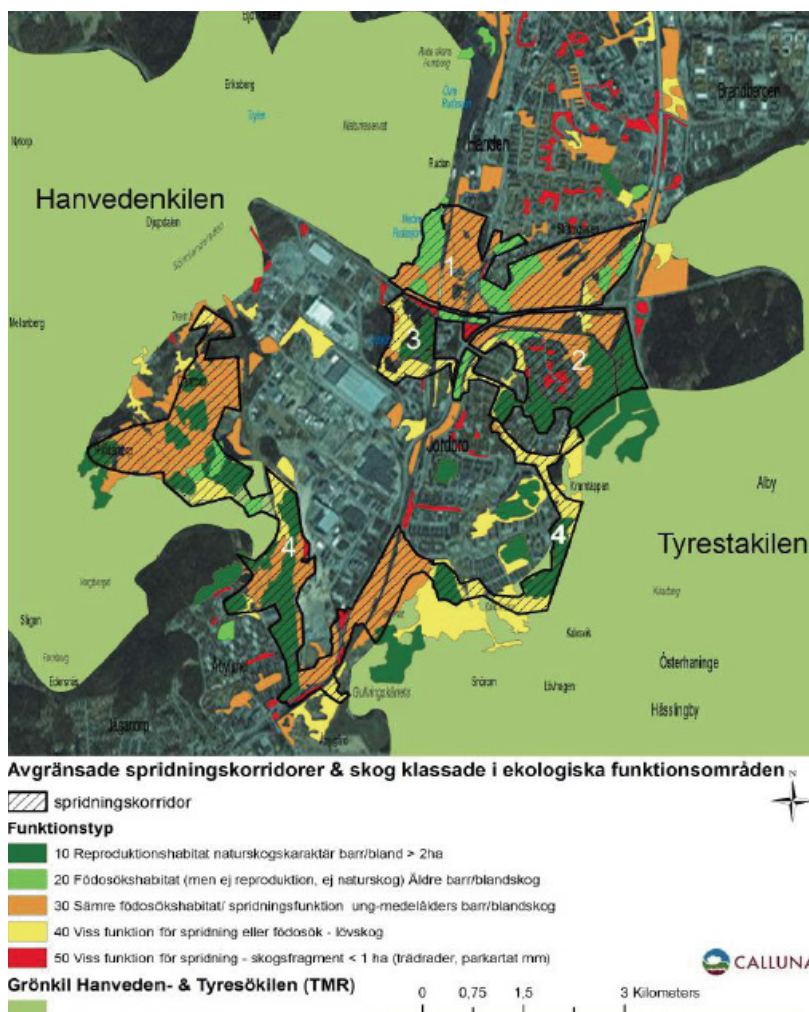


Fig 14. Spridningskorridorer och ekologiska funktionsområden, från Calluna 2014

Den lokala grönstrukturen

På den lokala nivån finns ett grönstråk mellan Jordbro och Rudans fri-luftsområde och grönområdet mellan bostadsbebyggelsen och väg 73 (Nynäsvägen), inklusive Kvarntäppans gård, och det utgör ett mycket värdefullt tätortsnära grönområde för de boende i Jordbro. Söder om Jordbro ligger Jordbro gravfält och naturreservatet Gullringskärret som båda omfattas av lagskydd mot exploatering (Haninge kommun, 2016a).

De centrala delarna av Jordbro har ett väl utvecklat nät av parker och grönområden. Hurtigs park ligger mellan Jordbro centrum och pendeltågsstationen. På andra sidan centrum ligger Höglundaparken med Höglundaskolan, Maxingevallen, Höglundabadet samt en parklek, se figur 15, 16 och 17.

Norr om Höglundaskolan ligger en bäck, se figur 20. Området runt bäcken används av de lokala förskolorna som utflyktsmål (Ekologi-gruppen inventering 2017-05-10).

De lokala översiktliga ekologiska sambanden byggs upp av ett nätverk av parker och bostadsnära naturområden. Området kring bäcken, Höglundaskolan, Höglundaparken och grönstråket söder om Moränvägen (se figur 19 nedan) är sammankopplade och kan fungera som översiktliga spridningssamband och kopplar till större grönområden i Tyrestakilen till öster och i söder ner mot Jordbro gravfält, se figur 18 nedan. Hurtigs park är däremot relativt isolerad och kopplar i nuläget endast samman med övriga grönområden med mindre gröna gårdar.



Fig. 15: Del av Höglundaparken vid parkleken.



Fig. 16. Höglundaskolans skolgård mot Maxingevallen.



Fig. 17: Parkleken i Höglundaparken.



Fig. 18: Översiktliga ekologiska samband.



Fig. 19: Grönstråket söder om Moränvägen.



Fig. 20: Bäckens norr om Höglundaskolan.

Landskapets form

Hurtigs park består till största del av en tallb eklädd hällmarkshöjd mellan Jordbro station och centrum. Parken avgränsas av en gångväg och en förskola i norr, de höga husen längs Södra Jordbrovägen, i söder av ett nybyggnadsområde och i öster av en parkering samt Jordbro kyrka.

Parken utmärker sig som en höjd i ett annars flackt område. De höga husen längs Södra Jordbrovägen är det tydligaste landmärket då de reser sig över övrig bebyggelse i centrum som består av flerbostadshus i tre våningar, kyrkan samt centrumbebyggelse. Parkens avgränsning och höjdkurvor visas i figur 21 nedan.

I parkens nordöstra hörn finns en inhägnad bollplan samt en lekplats med sandlåda och gungställning. I områdets östra delar där parken ansluter till kyrkan och centrum finns lekplats, gungor samt på den södra delen av parken en parkeringsplats. Överlag är dock parken sparsmakad både när det gäller utrustning och utförande.

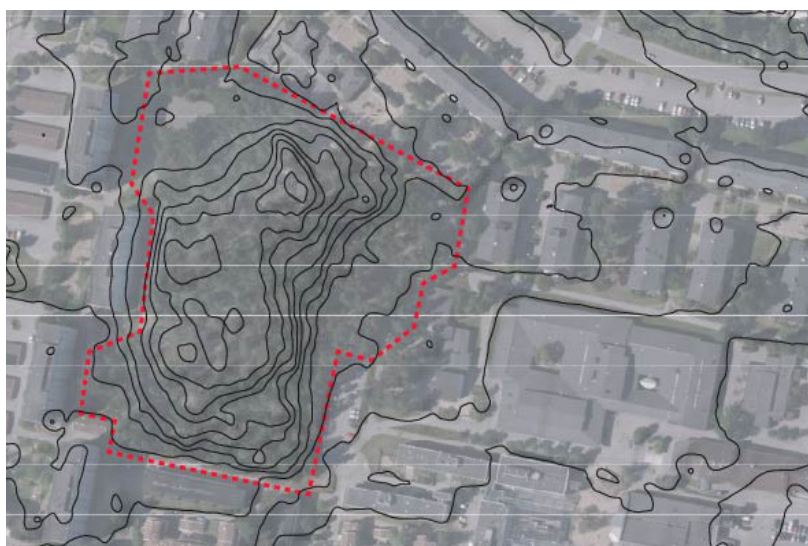


Fig. 21: Höjdkurvor med en meters avstånd visar hur Hurtigs park höjer sig i jämförelse med övriga Jordbro.



Fig. 22: Lekmiljö i Hurtigs park.



Fig. 23: Sociotopvärde naturlek, referens från Sickla udde, Stockholms stad.

Rekreation och sociotopvärden

I dagsläget är den rekreativa användningen av parken främst för lek och promenad med de mindre barnen i de närliggande förskolorna. Parken används även för rastning av hundar och för promenader. Vid fältinventeringen tillfrågades personer som vistades i parken om hur den används och det framkom att just rastning av hundar är ett dominerande inslag, och orsak till klagomål då de intervjuade tog upp att hundar får springa lösa samt att ägarna sällan plockar upp efter sina hundar (Ekologigruppen inventering, 2017).

I de centrala delarna av parken ger de uppväxta träden en skogskänsla sin begränsade storlek till trots. Ljud från järnvägen är dock ständigt närvarande samt buller från ventilationstrummor på husen längs Södra Jordbrovägen. Även buller från byggnadsarbete som utfördes vid parkens södra ände var påtaglig under inventeringstillfället.

Sociotopvärden är viktiga faktorer när rekreation analyseras. En sociotop är ett av människor upplevt värde och beskriver vilka aktiviteter som en plats kan bidra med. De sociotopvärden som analyserats i inventeringen baseras på Stockholms stads publikation "Sociotophandboken" (2003) samt Ekologigruppens egna vidareutveckling av värdena, se bilaga 1 för full beskrivning. De sociotopvärden som identifierats i Hurtigs park inkluderar:

- Grön oas - rum med grönskande golv och väggar
- Landform - grönska eller natur av betydelse för landskapsbilden
- Lekplatslek - barns lek på lekplats (se figur 22)
- Naturlek - barns möjlighet till lek i natur (se figur 23)
- Picknick - samvaro i mindre sällskap, ofta i samband med solbad
- Promenader - flanerande, strövande, hundrastning, jogging, motionscykling och inlines
- Sitta i solen - en plats att sitta i solen

Ekologigruppens komplettering av rekreativa värden

- Social samvaro - enklare mötesplats av sekundär betydelse

Geografiskt överlappar flertalet värden med varandra. Naturlek och grönoas är exempelvis starkt sammankopplade. Hundrastning sker både på samma gångstigar som sociotopvärdet promenad, men som inventering och intervjuar visar används även övriga delar av parken till hundrastning. Ungefärlig lokalisering av sociotopvärdena inom gränserna för Hurtigs park är illustrerade i figur 24.

Landskapets bärande karaktärer

Den tallbeklädda hållmarkshöjden är ett utmärkande landskapselementet inom Jordbro centrum. Eftersom området i övrigt är flackt och höjden är flankerad av höga skivhus längs den västra kanten av parken förstärker husen och höjden varandra i upplevelsen av topografin. Längs de intilliggande husen har parken en otydlig gräns då gräsytan i övergångszonen inte har någon tydlig funktion. Husen har inte heller någon entré mot parken vilket skapar en baksida utan tydliga aktivitetszoner vilket i sin tur kan bidra till att skapa en otrogg miljö-

I parkens östra delar är landskapet flackt med höga tallar som bildar en pelarsal. I den södra delen av hållmarkshöjden är trädbeståndet glesare vilket ger en mer öppen känsla.

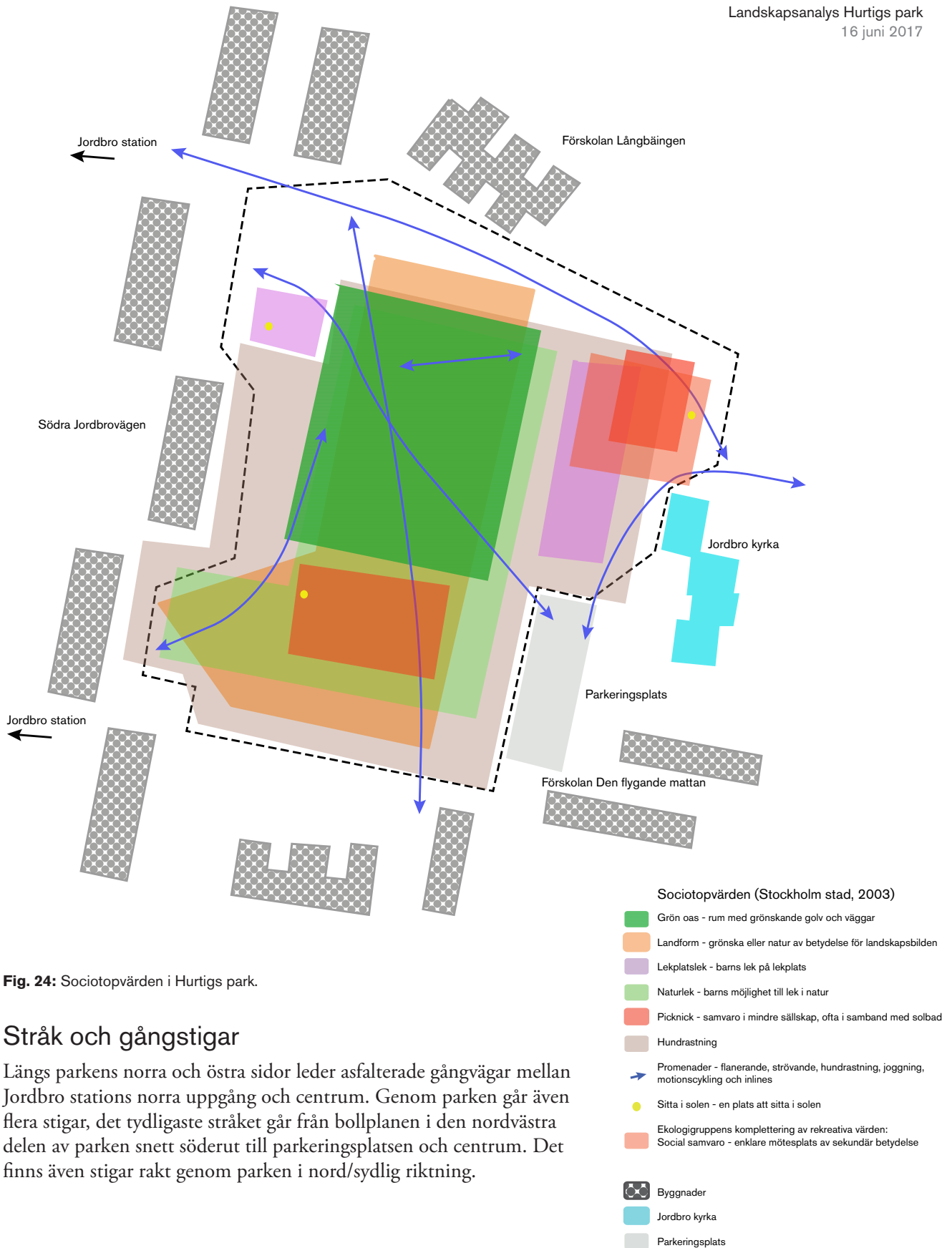


Fig. 24: Sociotopvärden i Hurtigs park.

Stråk och gångstigar

Längs parkens norra och östra sidor leder asfalterade gångvägar mellan Jordbro stations norra uppgång och centrum. Genom parken går även flera stigar, det tydligaste stråket går från bollplanen i den nordvästra delen av parken snett söderut till parkeringsplatsen och centrum. Det finns även stigar rakt genom parken i nord/sydlig riktning.

SWOT analys

Baserat på parkens nuläge har en mindre SWOT analys (Strengths, Weaknesses, Oppurtunities, Threats) gjorts för att belysa parkens styrkor, svagheter, möjligheter och potentiella hot.

Styrkor	Brister
<ul style="list-style-type: none">▪ Hurtigs park är ett bostadsnära park- och naturområde med flera äldre träd och en skogslig naturmiljö.▪ Skogshöjden har en viktig funktion som naturlek-område och ger möjligheter till naturpedagogik till de lokala förskolorna.▪ Parkens oprogrammerade karaktär gör den till en naturlig mötesplats för ungdomar.▪ Parken ger möjlighet till bostadsnära hundrastning och erbjuder en grön promenad mellan pendeltågsstationens norra uppgång och centrum.▪ Flera äldre träd samt en del död ved bland annat i form av så kallade torrakor är viktiga för den biologiska mångfalden, särskilt för insekter och fåglar, se figur 25.	<ul style="list-style-type: none">▪ I dagsläget har husen längs med Södra Jordbrovägen sin baksida mot husen. Gräsytan som ansluter till husen är varken en naturlig del av parken eller en uteplats som hör till de boende.▪ I intervjuer på plats har framkommit att skötsel och underhåll upplevs som bristfällig och att utrustning har tagits bort från parkdelen närmast kyrkan. Klagomål på hundrastningen har även framkommit (lösspringande hundar och att hundägare inte plockar upp efter sina hundar.)▪ Parken är delvis bullerstörd från järnvägen, Södra Jordbrovägen samt från ett lågintensivt buller från ventilationstrummorna på bostadshusen.
Utvecklingsmöjligheter	Hot/risker
<ul style="list-style-type: none">▪ Parkens östra del med lekområden har potential att bli en viktig mötesplats och lekpark, särskilt i samband med att centrum utvecklas.▪ Den biologiska mångfalden samt de naturpedagogiska kvaliteterna i parken kan stärkas.▪ Längs parkens gränser finns möjligheter att i samarbete med nybildad bostadsrättsförening längs Södra Jordbrovägen att skapa utgångar mot parken från husen och skapa tydligare mötesplatser i gränsen till parken.	<ul style="list-style-type: none">▪ Hurtigs park är i dagsläget utsatt för en intensiv användning som visar sig i väl uppgångna stigar och ett visst slitage (se figur 26), eftersom fler bostäder och verksamheter planeras i närområdet kan slitaget väntas öka.▪ För att stärka tillgängligheten och tryggheten bör belysningen av de gångvägar och stråk som går längs med områdets norra del och genom "parkdelen" mot kyrkan ses över.▪ Fel typ av skötsel exempelvis alltför intensiv röjning av buskskikt eller att solbelysta tallar växer igen.



Fig 25: Det är bra om torrakorna i Hurtigs park kan stå kvar. En torraka kan stå över hundra år och kan sedan överleva som låga (liggande dött träd) lika länge. Dess hårda ved bryts långsamt ned, vilket ger plats för många olika inspektsarter att flytta in och ut.



Fig 26: Ett slitet moss- och lavskikt i parken visar på hög användning av hållarna.

Utnyttja befintliga strukturer och gränser

- Hurtigs park är det enda höjdpunktet i ett annars relativt flackt område. För att bevara landskapets karaktär och platsens identitet är det viktigt att låta topografin styra eventuell framtida bebyggelse.
- I dagsläget är den enda tydliga gränsen mellan parken och dess omgivning i norr där den asfalterade gångsstigen möter förskolan Långbälningens staket. Vid centrumutvecklingen i Jordbro bör särskild hänsyn tas till gränzoner och entréer för att säkra parkens upplevda offentlighet samt öka tryggheten.

Säkerställ tillgängligheten och tryggheten

- Under inventeringen (Ekologigruppen 2017-05-10) framkom att lekutrustning och upplevelsen av skötsel av Hurtigs park försämrats. En översyn bör göras för att stärka de två olika delarna av parken (en naturdel och en parkdel, se beskrivning nedan).
- En försiktig komplettering av byggnader som angränsar till parken bör vara utformade så att de inte vänder sig bort från parken såsom de höga husen längs Södra Jordbrovägen gör idag, se figur 27. Genom att exempelvis öppna upp och anlägga planteringar skapas en mer inbjudande övergång mellan det privata och det offentliga, se figur 28, se även diskussionen kring lokalisering och utformning av ny bebyggelse nedan.
- Bevara nätverket av sammanhängande stigar och utveckla stigar och gångvägar i samband med lokalisering av ny bebyggelse. Även med ny bebyggelse ska det vara möjligt att gena genom parken från dess nordvästra hörn.
- Belysningen av parkdelen ses över. Efter mörkrets inbrott är det bra om det känns tryggt att gå norr om Hurtigs park, även stråket genom den mer parklika delen bör upplevas som trygg. Skogsdelen kan lämnas obelyst om gångstråk och delen mot kyrkan känns trygga.
- Tillgänglighet och trygghet påverkas av den visuella överblicken, längs stråk och vid parkens gränser bör skötseln därför ske med hänsyn till överblick och öppenhet. Detta bör dock vägas mot värdefull undervegetation som blommande buskar (viktiga för pollinatörer och fåglar).

Bevara äldre träd och stöd den biologiska mångfalden

- I Hurtigs park finns flertalet äldre träd med en ålder uppemot 100 år. Eftersom Jordbro befinner sig mellan två gröna kilar, Tyrestakilan och Hanvedenkilen, och vid två svaga samband bör så många uppväxta träd som möjligt bevaras på höjden. För att ytterligare stärka gröna kopplingar och samband bör gröna gator och kopplingar mellan de lokala grönområdena fokuseras på i vidare planering av Jordbro centrum.
- För att stödja den biologiska mångfalden kan delar av de gräsytor som finns i och i anslutning till Hurtigs park istället för att klippas skötas med långgrässkötsel, se figur 29.



Fig. 27: De höga husen längs Södra Jordbrovägen har sin baksida mot Hurtigs park.



Fig. 28: Privata uteplatser hjälper till att tydliggöra gränser mellan det privata och publika och kan även bidra till en mer ombonad och trivsamt utemiljö, ovan är exempel från straxt norr om Hurtigs park.



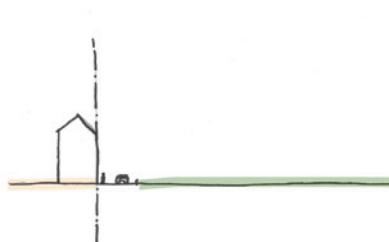
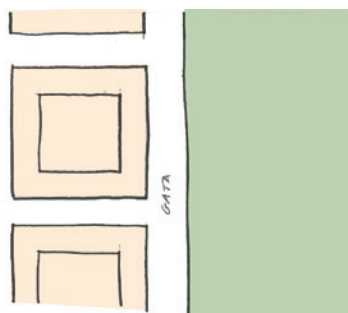
Fig. 29: Gräsmatta som till delar sköts med ängsskötsel stödjer variationen i landskapet och den biologiska mångfalden.

Behov till fördjupad kunskap

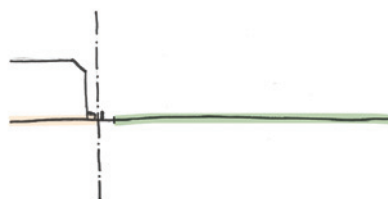
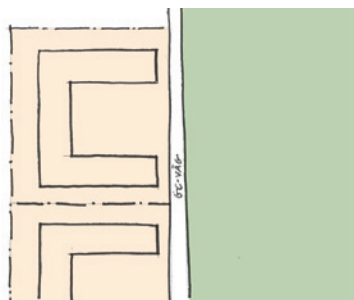
- Tillgänglighet och rörelsemönster till, i och igenom området behöver utredas i samband med planläggningen av ny bebyggelse.
- Kompensation av grönytor vid bebyggelse bör utredas.
- Förslag till utvecklingen av parken för att stärka dess karaktär.

Avgränsningar kvartersmark - natur-/rekreationsområde

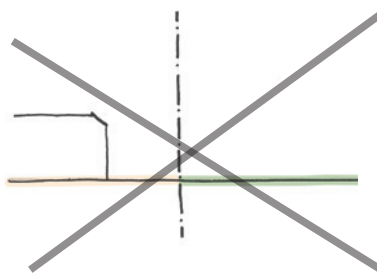
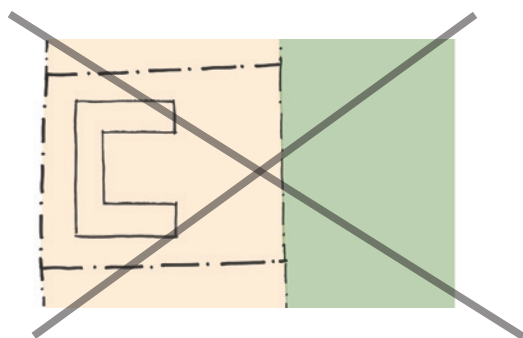
A. Kvarter med angränsande gata ger en tydlig gräns mellan privat kvartersmark och offentligt natur- eller parkmark.



B. Kvarter med angränsande GC-väg ger en tydlig gräns mellan privat kvartersmark och offentligt natur- eller parkmark.



C. Kvartersmark som ansluter direkt mot grönområde innebär en otydlig gräns mellan privat kvartersmark och offentligt natur- eller parkmark. Detta medför dels risk för annektering/intrång av de boende i det angränsande naturområdet, dels en otydlig upplevd tillgänglighet.



**: EKOLOGI
GRUPPEN**

Fig 30: Utformningen av mötet mellan privat och offentlig mark kan påverka den upplevda tillgängligheten.

Möjlighet till ny bebyggelse

Lokalisering och utformning

Planprogrammet för Jordbro centrum föreslår ny bebyggelse i de norra flacka delarna av Hurtigs park och baserat på de värden som kunnat identifieras i denna landskapsanalys kan delar av detta område vara lämplig för placering av ny bebyggelse. I dagsläget ligger en fotbollsplan samt en mindre lekplats på platsen, se figur 32 och 33.

Ser man till höjdförhållandena är just den nordvästra delen av parken flack, och ny bebyggelse bör hålla sig inom den höjdkurva som markerar höjdens start, se figur 31 ovan.

Även parkeringsplatsen vid parkens sydöstra hörn har identifierats som plats för möjlig ny bebyggelse, men detta är beroende på hur den framtida planeringen av Jordbro centrum kommer att utformas.

Vid ny bebyggelse i anslutning till en park är det viktigt att se över rörelsemönster och trygghetsaspekter - genom att bygga hus som endast vänder sig mot gatan och har en baksida mot parken riskerar detta att påverka den upplevda offentligheten, se figur 30 på motstående sida. I dagsläget har de höga husen längs Södra Jordbrovägen en tydlig baksida mot parken, se figur 34.

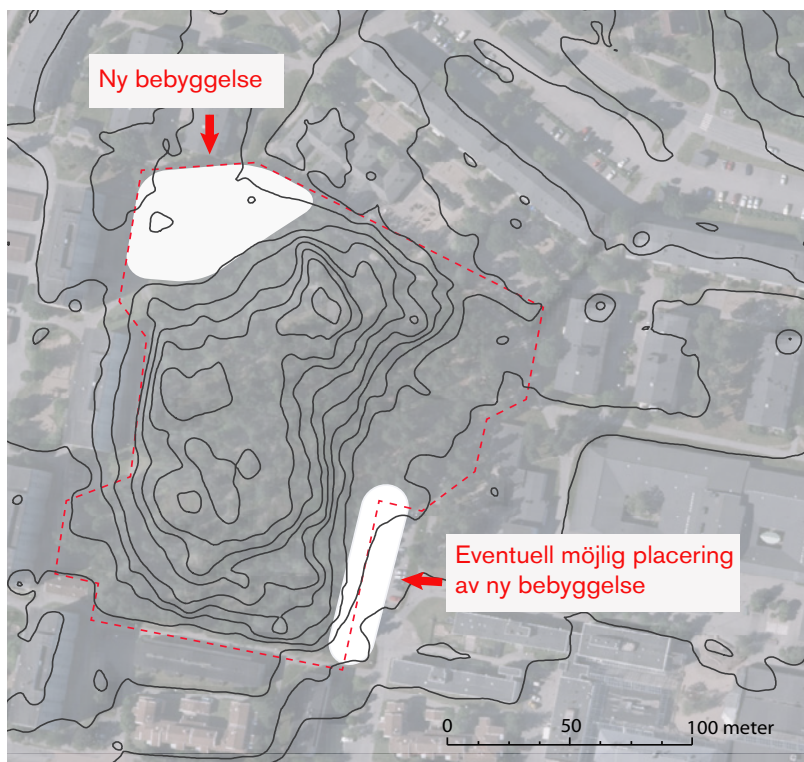


Fig. 31: Höjdkurvor med en meters avstånd visar höjdförhållandena i Hurtigs park samt möjlig lokalisering av ny bebyggelse.



Fig. 32: Bollplan i norra delen av Hurtigs park.



Fig. 33: Lekplats i norra delen av Hurtigs park.



Fig. 34: Gräns mellan de höga husen vid Södra Jordbrovägen och Hurtigs park i väster.

Parkens betydelse för Jordbro

Tillgången till både lekplatser och parkmiljöer i Jordbro är relativt god. Analysen av Hurtigs park visar att den bidrar med funktioner kopplade till parkens skogskaraktär som är viktiga att bevara och stärka. Intervjuer har visat att lokala förskolor använder parken för naturlek och naturpedagogik samt för lek och promenad. Parkens betydelse för Jordbro är därför kopplat till skogskvaliteter - särskilt för de mindre barnen som på daglig basis har svårt att ta sig till större skogs- och rekreationsområden i Jordbros utkanter.

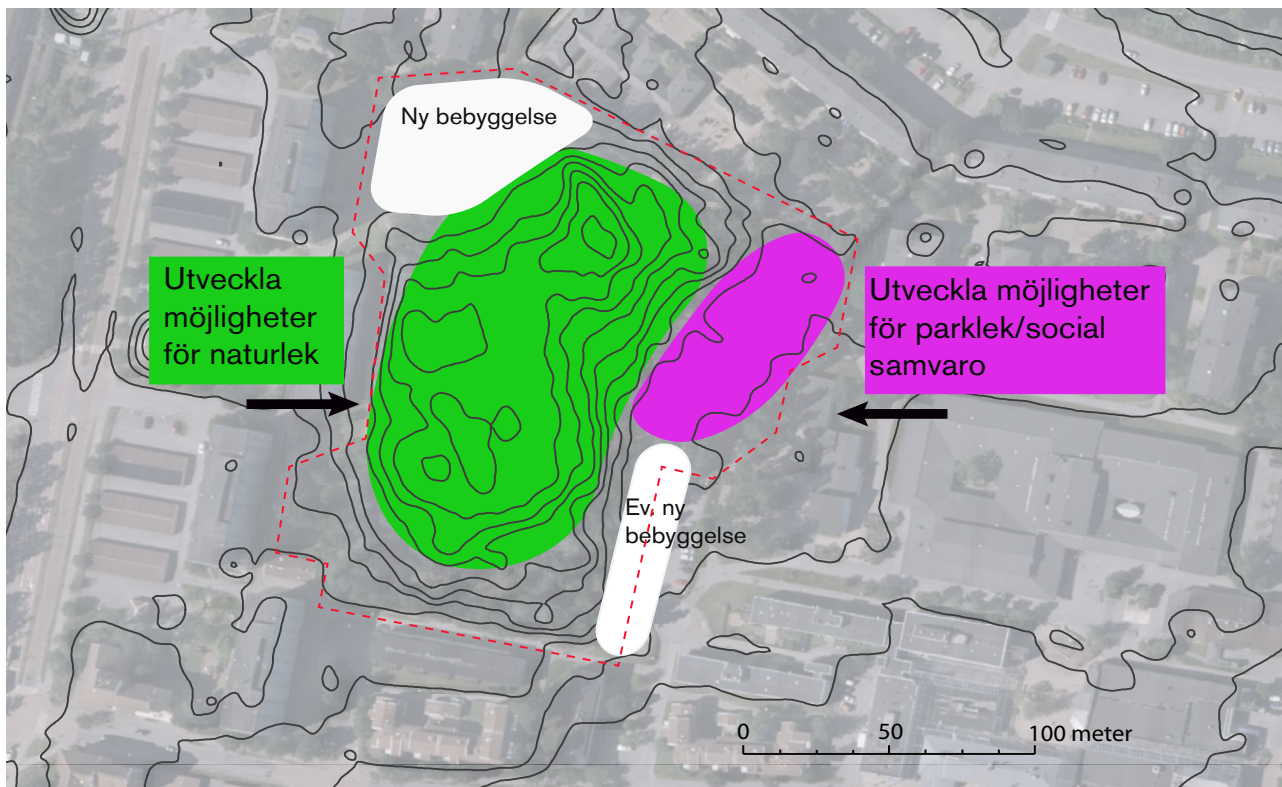


Fig. 35: Förslag till framtida utvecklings och skötselriktningar.

Förslag för framtida utvecklings- och skötselriktningar

Baserat på dagens användning av parken bör parkens karaktär kunna stärkas och utvecklas i och med att ny bebyggelse med fler bostäder planeras. Vid fler boende och verksamma i Jordbro kommer tycket på de lokala offentliga rummen öka, och Hurtigs parks centrala läge gör den till en viktig del av utvecklingen av centrum. Förslag för nya utvecklings- och skötselriktningar presenteras i figur 35 ovan.

På höjden har sociotopvärdena grön oas och naturlek identifierats - dessa kan stärkas genom att utveckla den vilda, skogslika karaktären av höjden. Eventuellt kan en lekskulptur med anknytning till platsen placeras ut på strategisk plats. Höjden bör även fortsättningsvis ha en huvudsakligen oprogrammerad karaktär för att bjuda in till lek, se figur 37.

I parkens östra del mot kyrkan finns idag en lekplats, gungor och öppna ytor för lek som används av lokala förskolor (Ekologigruppen inventering 2017-05-10). I denna del av parken bör satsas på en mer diversifierad uppsättning av lekanordningar, bänkar med bord och möjligheter till social samvaro i större grupper.

För att öppna upp platsen och göra den ljusare skulle en glänta kunna skapas. Vid eventuell avverkning av träd är det viktigt att bevara delar av karaktären pelarsal. Placeringen av gläntan måste göras med stor omsorg.

Om parkdelen öppnas upp underlättar det för fler aktiviteter och funktioner, exempelvis picknick och perennplanteringar/odling i pallkragar, se figur 36, 38 och 39. Lokalt kallas denna del av parken ibland Kyrkparken, detta skulle en vidare planering kunna ta fasta på för att särskilja parken, Kyrkparken, med skogshöjden, Hurtigs park.

Information om parken och platsens historia kan ge parken en tydligare identitet.

Målbild

De två olika karaktärerna, det vilda och det skogslika kan stärka varandra. I övergångszonen mellan och den öppna parken kan naturpedagogisk lekutrustning placeras, gärna genom en dialogprocess med användare och i samråd med Miljöverkstan som har sin naturpedagogiska verksamhet i Jordbro centrum.

I ett detaljplaneskede bör parkens karaktärer och funktioner säkras genom att planlägga skogshöjden som natur och parkdelen som park. På så sätt kan vidare skötsel och utveckling få stöd i den kommunala planeringen.



Fig 38: De terrasseringar och landskapsformer som finns vid höjdens början i parkens östra del kan användas för att utveckla lekmiljöerna.



Fig 36: Hurtig parks östra del har potential att utvecklas till en mer öppen park med mer lekutrustning och ytor för picknick.



Fig 39: Odlingslådor mellan Jordbro kyrka och Jordbromalmsskolan - odling är en ny funktion som kan integreras i en mer utrustad parkdel av Hurtigs park.



Fig 37: Den lilla hållmarkstallskogen på höjden inbjuder till naturlek och naturpedagogik. En lekskulptur i skogspartiet kan skapa en platskänsla och identitet för de små barnen.

Entréer, stråk och kopplingar är viktiga aspekter till vidare planering av områden som ansluter till parken.

Stärk de ekologiska sambanden

För att stärka de ekologiska sambanden bör planeringen av den nya centrumanläggningen titta på möjligheter till trädkantade och grönskande gator/stråk för att tydligare koppla samman Hurtigs park, Höglundaparken och det gröna stråket söder om Moränvägen.

Uppvuxna träd uppe på höjden bör bevaras, och eventuell utglesning av trädbeståndet i parkens östra del bör kompenseras med planeringar och markskötsel som kan stärka den biologiska mångfalden, exempelvis genom ängsskötsel och fler blommande och bärande buskar som passar in i den naturlika karaktären.

Tryckta källor

Regional utvecklingsplan för Stockholmsregionen: RUFSS 2010 : så blir vi Europas mest attraktiva storstadsregion : antagen av landstingsfullmäktige 2010. (2010). Stockholm: Regionplanenämnden, Stockholms läns landsting

Bostadsnära natur: inspiration & vägledning. 1. uppl. (2007). Karlskrona: Boverket.
Tillgänglig på Internet: http://www.boverket.se/upload/publicerat/bifogade%20filer/2007/Bostadsnara_natur.pdf

Ekologigruppen (2010) Internt arbetsmaterial till RUFSS 2010

Digitala källor

Calluna (2014) Ekologiska landskapssamband i Haninge kommun Barr- och blandskogs-nätverket Ädellövträdsnätverket

Haninge kommun (2014) Planprogram för Jordbro centrum. Tillgänglig på internet: <http://haninge.se/bygga-bo-och-miljo/oversiktsplanering-och-detaljplaner/detaljplaner/jordbro/jordbro-planprogram/>

Haninge kommun (2016a) Översiktsplan 2013 - med utblick mot 20150. Tillgänglig på internet: <http://haninge.se/bygga-bo-och-miljo/oversiktsplanering-och-detaljplaner/oversiktsplan-2030-2050/>

Haninge kommun (2016b) Klimat och miljöpolitiskt program. Tillgänglig på internet: <http://haninge.se/bygga-bo-och-miljo/klimat-miljo-och-hallbarhet/klimat--och-miljopolitiskt-program/>

Haninge.org (2015) <https://www.haninge.org/2015/09/01/hurtigs-torp-i-jordbro/#comments>

Länsstyrelsen i Uppsala län (2015) Tall – ståttlig och skyddsvärd

Sociotophandboken Stockholm stad, 2003. Tillgänglig på internet: <http://www.stockholm.se/TrafikStadsplanering/Stadsutveckling/Sociotopkartor/>

Ulfstrand, A. (2002) Platsen jag bor - En studie av hur en grupp Jordbrobor värderar sitt bostadsområde. Stockholms Läns museum Rapport 2002:5

TMR (2012) När, vad och hur? Svaga Samband i Stockholms regionens gröna kilar. Rapport 5:2012. Stockholms Läns Landsting

GIS- och kartmaterial

Geodatasamverkan, Lantmäteriet. <https://www.lantmateriet.se/sv/Om-Lantmateriet/Samverkan-med-andra/Geodatasamverkan/>

Haninge kommun

Muntliga källor

Ekologigruppen (2017) Inventering i Jordbro, 2017-05-10

Lundgren, Ylva (2017) Förskollärare, Svenska kyrkan, telefonsamtal 2017-05-29

Bildkällor

Calluna AB (2014) Ekologiska landskapssamband i Haninge kommun Barr- och blandskogs-nätverket Ädellövträdsnätverket

Illustration gröna kilar - <http://rufs.se/sakomraden/gronstruktur/grona-kilar/logga-grona-kilar/>