

Orten i rörelse: jämställdhet och cykling

att skapa likvärdiga förutsättningarna för unga tjejer och killar att röra sig jämställt
och klimatsmart genom Handen, Haninge



Innehåll

Introduktion – beskrivning av projektet och hur det har genomförts	3
Analys	4
Dialog	5
Genomförande	7
Ett uterum för dig och din cykel	9
Slutsatser och framtid	10
Spridning	11
Media och kommunikation	11
Seminarium för Orten i rörelse: jämställdhet och cykling	11
Experiment Stockholm	12
Cykelpool	12
Hur känns det att cykla i Haninge?	13
Cykelköket	14
Tidplan	15
Budget	16
Resultat och erfarenheter	17
Bilagor	18
Kontakt	18



Introduktion – beskrivning av projektet och hur det har genomförts

Projektet *Orten i rörelse: jämställdhet och cykling* har som syfte att skapa likvärdiga förutsättningarna för unga tjejer och killar att röra sig jämställt och klimatsmart genom Handen. Handen är Haninges centralort och del av den regionala stadskärnan Haninge. Samtidigt som kommunen har genomfört Orten i rörelse har det också tagits fram en stadsutvecklingsplan för hur stadskärnan ska utvecklas fram till år 2030 och med utblick mot år 2050, och erfarenheterna från Orten i rörelse har inkorporerats i det förslag till stadsutvecklingsplan som läggs fram under november 2016. Som regional stadskärna jobbar Haninge också tillsammans med Stockholms läns landsting – Tillväxt och regionplaneförvaltningen (SLL TRF) och de övriga stadskärnorna med att hitta lösningar för hur en jämställd och hållbar stadsutveckling kan ske. Arbetet går ut på att dela erfarenheter och idéer och att utifrån ett handlingsprogram verka för att implementera det åtagande det innebär.

Orten i rörelse har undersökt hur tjejer och killar 9-13 år idag transporterar sig och använder det offentliga rummet i Handen för att kunna förändra hierarkin i infrastruktur till tjejer och killars lika fördel, både i förhållande till varandra och i förhållande till bilburna resenärer. En förutsättning för projektet var den vetskap som fanns om att unga upplever sig som otrygga när de rör sig genom Handen. Det är konstaterat att detta delvis beror på brister i den fysiska miljön och hur infrastrukturen är utformad, därför har utgångspunkten varit att undersöka just jämställd infrastruktur.

Genom projektet har både medborgare, politiker och tjänstemän utbildats i vad en jämställd infrastruktur i Handen kan vara och hur den bidrar till ett mer jämställt och klimatsmart resande. Projektet har resulterat i en fysisk åtgärd bestående av ett cykeluterum utformat tillsammans med tjejer i årskurs 6 på Vikingaskolan, som ligger i centrala Handen.

Arbetet har bedrivits förvaltningsöverskridande där två projektledare från stadsbyggnadsförvaltningen och kultur- och fritidsförvaltningen har rapporterat till en styrgrupp bestående av representanter från stadsbyggnadsförvaltningen, kultur- och fritidsförvaltningen och kommunstyrelseförvaltningen. Projektet Orten i rörelse: jämställdhet och cykling har genomförts tillsammans med Ekologigruppen AB och SLL TRF.

Projektet är indelat i tre faser; analys, dialog och genomförande och en redovisning av dessa följer här.

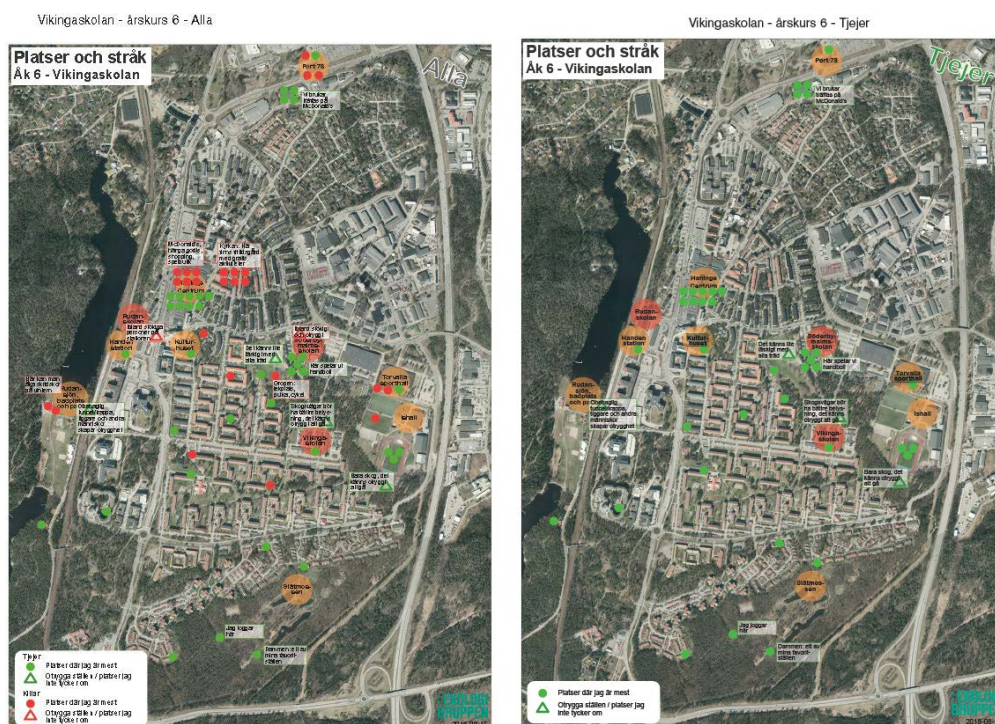


Analys

Projektets första fas bestod av en kvalitativ undersökning som samhällsplanerare från Ekologigruppen gjorde där de kartlade dagens situation. I undersökningen har de tittat på hur pojkar och flickor rör sig i det offentliga rummet och vilka målpunkter de besöker. De genomförde enkäter och kartövningar med skolklasser men även gåturer under ett kollo. Undersökningen genomfördes i maj och juni 2015 och 71 unga deltog.

I undersökningen kom Ekologigruppen fram till att viktiga målpunkter för unga i Handen är Torvalla sportanläggning, Haninge centrum, Port 73, kulturhuset, Rudans friluftsområde och gropen/Eskilsparken. Bostadsgårdar är också viktiga målpunkter för både killar och tjejer. De unga ansåg att Rudanområdet /Eskilsparken skulle kunna kompletteras med ytterligare aktiviteter, gärna även för lite äldre barn. Studsmattor, plats för dans, skatepark, paintball och fotbollsplan/konsträsplan är några av de saker och aktiviteter som de unga nämnde att de ville ha.

Under kartövningarna påpekade tjejer otrygghet kopplat till trafiksituationer, mörka gångvägar och stigar med dålig sikt eller otrygga tunnlar medan killar lyfte otrygghet kopplat till andra "stökiga" ungdomar på exempelvis busshållplatser.



Bilder från kartövning med årskurs 6 i Vikingaskolan där målpunkter, favoritplatser och platser som inte är lika omtyckta är markerade på kartan. Bild: Ekologigruppen AB

Cykeln används sällan som färdmedel bland unga, och är mycket ovanlig för skolresor. Det beror sannolikt på att de flesta målpunkter ligger antingen inom gångavstånd eller upplevs



ligga så långt bort att kollektivtrafik eller bil prioriteras istället. Dessutom anser unga att tydliga och separerade cykelvägar längs huvudstråk saknas, vilket minskar attraktiviteten för cykel. Cykel och andra färdmedel (t.ex. sparkcykel) används i lite större utsträckning för fritidsresor under vår/höst. Det är då på bekostnad av bilresor och kollektivtrafikresor.

En del av undersökningen fokuserade på hur tjejer och killar rör sig och både kartövningen och gåturen har visat att unga ofta väljer att röra sig längs huvudstråk, som upplevs som snabbaste vägen för att nå målpunkter. Det är också vanligare att tjejer har sällskap med andra unga till skolan medan killar tar sig till skolan själva. Även när det gäller att ta sig till sina fritidsaktiviteter är det betydligt fler killar än tjejer som reser själva.

Ekologigruppen kom också fram till att det i arbetet med utvecklingen av Handen är avgörande att tjejers och kvinnors perspektiv fångas upp vilket var något som de andra aktörerna i projektet tog tillvara. Denna analys har legat till grund för det fortsatta dialogarbetet och återkopplades till i de andra rapporterna. Hela rapporten finns som bilaga.

Dialog

I projektet ingick utställningen *Orten i rörelse: jämställdhet och cykling* som visades i konsthallen i Haninge kulturhus 5/9 – 28/11 2015, och där fokus var på cykling och jämställdhet. I konsthallen visades två plats specifika verk av Anna Asplind och Johanna Adebäck som tog upp teman kring jämställdhet, cykling, förort och bilsamhälle. I Anna Asplinds videoverk utforskade hon förortslandskapet som utspelar sig mellan konsthallen Färgfabriken och konsthallen i Haninge kulturhus på cykel. Området präglas av gränser mellan olika material, politiska gränser, gränser mellan det urbana och naturen och gränser som försvårar mötet mellan människor. Genom att röra sig på cykel skapades ett fokus som ökar förmågan att förnimma platser och förstå dem på ett nytt sätt. Verket var ett samarbete med Färgfabriken som delvis bekostade produktionen samt visade det i Färgfabrikens konsthall under utställningen Experiment Stockholm.

Johanna Adebäcks verk *The feminist machine* synliggjorde cykelns betydelse för den kvinnliga frigörelsen. I verket har hon undersökt hur kvinnor på cykel har utmanat normer för kvinnans plats i samhället, historiskt men även idag i olika delar av världen. Beroende på perspektiv ses cykeln som omoralisk och farlig, eller som ett verktyg och en symbol för rörelsefrihet och positiv förändring.

I konsthallen visades även invånardialogen som arkitektkontoret Horn.Uggla har hållit i. Utifrån Ekologigruppens rapport valde Horn.Uggla att titta på varför barn inte cyklar, vad uppfattas som ett hinder för att cykla? Vad känns tryggt? Hur kan cykelturen bli en dröm? Vad finns det för möjligheter/förbättringar? En annan sak de har tagit tillvara ur rapporten är att barn känner sig otrygga med bilar och därför har barnen fått sätta ord på hur det känns att cykla, vart man cyklar, varför man väljer att cykla. Vem riktar sig vägskyltar till och hur kan man anpassa dem till unga cyklister? Horn.Uggla har jobbat tillsammans med barnen genom fantasiegående workshops där samtal om rörelse har stått i centrum.

Horn.Uggla engagerade ca 100 barn i åldern 9-13 år. De genomförde ett flertal workshopar.



En av workshoparna var att måla med hjälp av cykeln, något som också visades upp i konsthallen. En annan var en hinderbana på torget under vernissagen för utställningen där man fick cykla på olika material för att få testa hur det kan kännas att cykla på olika sätt. De genomförde även skattjakter med killar respektive tjejer och ritade drömcykelkartor samt genomförde specifika workshops med tjejer. Då jobbade de med cykelspråk, vad det kan vara, samtalade och resonerade kring det de upplev tillsammans samt ritade olika markbeläggningsmönster. De olika övningarna handlade både om att de unga skulle lära känna cykeln, se på vilket sätt de lämnar spår efter sig och hur cykeln rör sig och fungerar samt utforska det fysiska rummet.

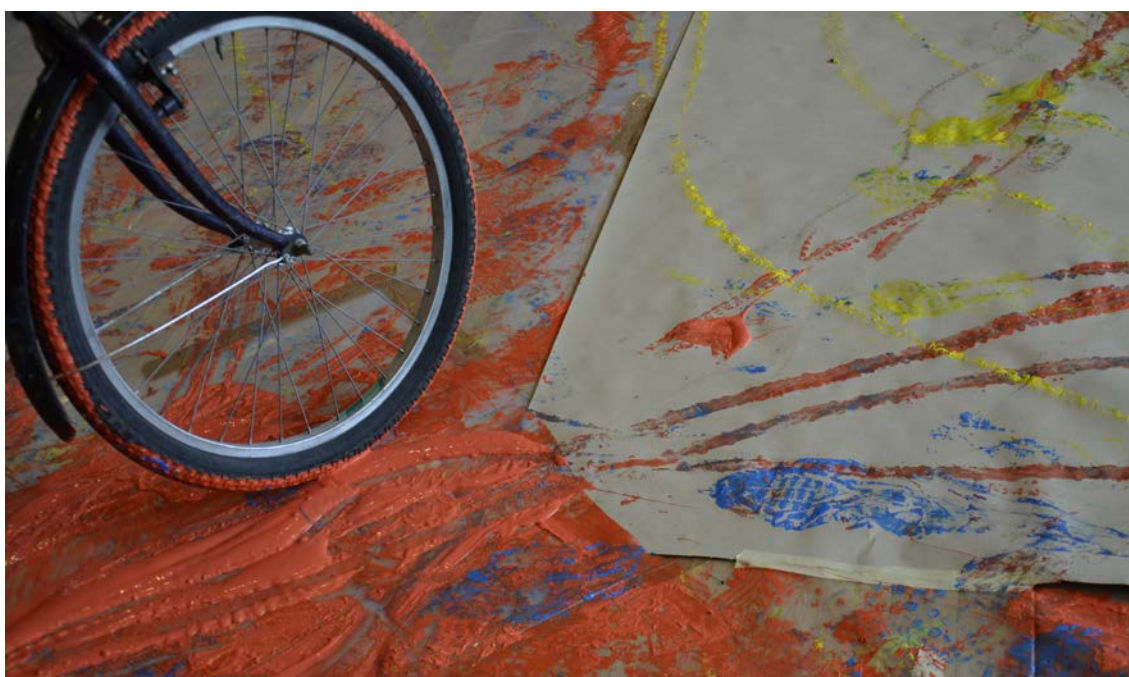


Bild från workshopen "Lämna spår" i kulturhuset. Foto: Horn.Uggla, 2015

En av slutsatserna var att tjejer i denna undersökning har en helt annan relation till cykling än killar i samma ålder. Tillgången till en cykel och att det finns fungerande cykelbanor var två viktiga faktorer som påverkade ungas cykling. Det syntes en tydlig skillnad i tjejers och killars drömcykelmiljö. Kategorin "relaxcykelbana" var det endast tjejer som fantiserade om medan de flesta av killarna ritade äventyrsbanor. Denna skillnad förstärktes under cykelskattjakterna. Killarna cyklade fort och fokuserat, tog ut sig fysiskt och välkomnade utmaningar som branta backar. Tjejerna cyklade tillsammans med Horn.Uggla och berättade att när de själva cyklar så cyklar de ofta tillsammans och skjutsar varandra. De vill cykla lugnt och umgås socialt samtidigt. Krav på hjälm är ett hinder för att många av tjejerna ska vilja cykla. Det finns en glädje i att cykla både bland tjejer och killar. Under cykelturen registrerade vi att det var en större upplevelse för tjejerna än för killarna att vara ute på cykeltur. Detta genom deras både positiva och negativa utrop under turen, det var uppenbart att det var en ovanlig och spännande situation.



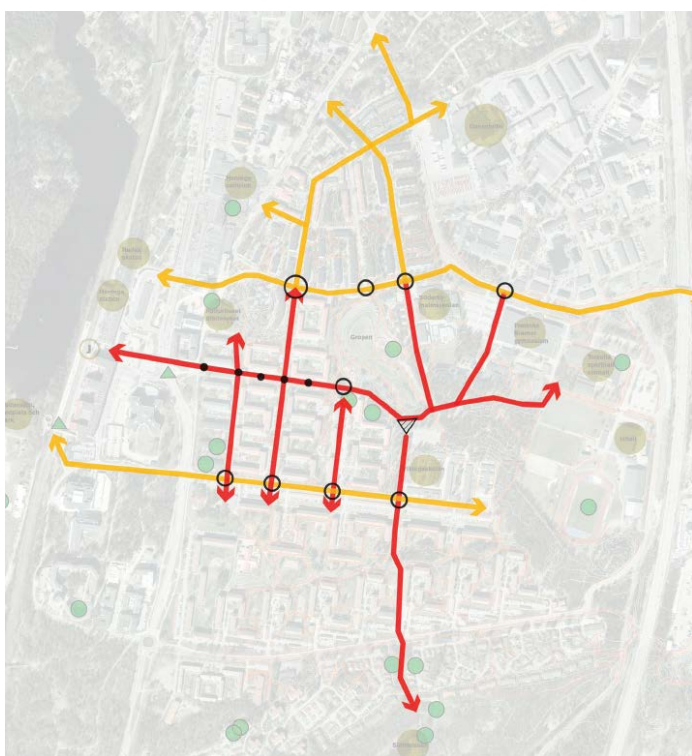
Eftersom tjejerna inte hade tillgång till egna cyklar kunde cykelturen bli av endast för att det fanns cyklar att låna under utställningsperioden. De unga visade stolthet och engagemang över att få medverka och påverka sin miljö. Mer om detta finns att läsa i den bifogade rapporten från Horn.Ugglas dialogarbete.

Tjejernas behov av att umgås samtidigt som de inte hade så stor kännedom om cyklande och cykel är något som möttes upp i den sista delen av projektet.

En av samarbetspartnerna tidigt i projektet var ungdomskulturhuset Lakeside som tyvärr har fallit bort på grund av en omorganisation och därför inte kunde delta på grund av resursbrist.

Genomförande

Ett av våra åtaganden har varit att göra en fysisk åtgärd som bidrar till att förändra hierarkin i infrastruktur till tjejer och killars lika fördel, både i förhållande till varandra och i förhållande till bilburna resenärer. White arkitekter hittade utifrån Ekologigruppens analys och Horn.Ugglas dialogarbete en plats i Eskilsparken mellan Torvalla idrottsområde, Vikingaskolan, Söderbymalmskolan, Fredrika Bremer-gymnasiet och centrala Handen där flera av tjejernas målpunkter finns.



Analys som visar platsen för den fysiska åtgärden och vilka målpunkter och rörelsestråk som finns i området. Analysen gjordes utifrån Ekologigruppens kartor. Bild: White Arkitekter AB

Tjejer från klass 6 på Vikingaskolan fick tillsammans med arkitektkontoret White i workshops



utforma hur ett uterum skulle se ut utifrån deras behov och önskemål. I samtal med arkitekterna beskrev de hur de vill hitta platser där de kan vara ifred, ha kontroll, bona in sig och på så vis annektera det offentliga rummet. Tillsammans tog de fram en modell för hur de ville att platsen skulle utformas.



Modellworkshop med tjejer från årskurs 6, Vikingaskolan. Bild: White Arkitekter AB

Citat från tjejerna under arbetet med modellen:

- "Trappsats mot träden som man får utblick från"
- "Klättermur med madrass under"
- "Ramp för cyklar som kan användas som parkering när det blir kallt."
- "Spegel som man ser tjock ut i"
- "I äventyrsstråket finns hinderbana med hål som man kan cykla igenom"
- "Minnesvägg med bland annat foton och teckningar"
- "Ett eget rum med kuddar, soffa, TV och spegeltak. Rummet går att låsa och kan ha ett schema för när och vilka som kan hänga där"
- "Cykelramp till cykeläventyrsbana"

Utifrån tjejernas samtal blev det tydligt att de vill ha platser där de kan ha utblick och få kontroll, men där de också kan göra sig hemmastadda och känna gemenskap.



Ett uterum för dig och din cykel

Eftersom dialogen och de tidigare analyserna visade att tjejerna generellt sett inte cyklar beslöt vi därför att bygga något där deras behov kunde ges plats i det offentliga rummet och addera cykling till det. Det kan på ett lekfullt sätt locka till ett annat sätt att röra sig mellan hemmet, skola och aktiviteter. Platsen utvecklades till ett cykeluterum där det går att cykla, men också klättra upp och få utblick, krypa in och vara i fred och bara hänga med sina kompisar. Det finns också en cykelpump och några verktyg så det går att fixa mindre grejer på sin cykel.



Bild på cykeluterummet, strax innan invigning. Foto: Haninge kommun, 2016





Invigning. Foto Haninge kommun, 2016

Den 20 oktober invigdes platsen av kommunstyrelseordförande Meeri Wasberg (S) under konferensen Skapa stad, ett 60-tal gäster deltog tillsammans med barnen. Efter invigningstalet fick barnen pröva platsen samtidigt som det serverades varm must.

Slutsatser och framtid

I projektet har vi riktat oss till unga 9-13 år tjejer och killar. Genom de olika erfarenheterna vi fick i projektet och kunskapen om att tjejer sällan cyklar eller är vana vid att cykla smalnades gruppen i den sista delen av projektet ner till en grupp tjejer från årskurs 6 på Vikingaskolan i Handen. Genom projektets sista del har dessa tjejer getts en möjlighet att annektera det offentliga rummet, en förutsättning för att en plats ska kännas tillgänglig och inkluderande för den målgruppen. För att skapa mer jämställda förutsättningar för tjejerna att använda sig av det offentliga rummet har själva annekteringen spelat en viktig roll. För platsens framtid kommer det fortsätta vara viktigt, aktivering, tilltal och underhåll kommer påverka vilka målgrupper som använder cykeluterummet. Inom projektet kommer en aktivitetslista att tas fram där olika aktörer som har visat intresse för platsen, men även aktörer som befinner sig i närheten av platsen ska ges möjlighet att själva genomföra aktiviteter på platsen utifrån projektets mål. En grupp med personer kommer att utses där fritidsgård, idrottstrateg, skola med flera ska ingå och kunna jobba vidare med platsen.

Samtidigt kommer en skötselplan tas fram tillsammans med stadsbyggnadsförvaltningens park- och naturavdelning där utvecklingen av platsen ska preciseras. Eftersom de kommer



bli "ägare" av platsen efter projektets avslut kommer vi tillsammans diskutera hur den kan vidareutvecklas.

Spridning

Projektet har presenterats och kommer att presenteras i ett flertal forum. De två större kvarvarande presentationerna är under Boverkets slutkonferens den 22 november 2016 samt en presentation i St: Petersburg inom ramen för projektet "Critical Mass" den 5 november 2016. En förfrågan har även kommit in från lanstinget i Uppsala men ännu har vi inte hittat ett datum. I SLL TRF:s cykelårsbokslut för 2015 beskrivs Orten i rörelse som en cykelfrämjande åtgärd för tjejer och killar.

Media och kommunikation

Projektet har fått viss spridning i media där bland annat Mitti Haninge har plockat upp nyheten om cykelpoolen (som beskrivs längre fram) den 2 juni 2016 men även av Dagens Nyheter den 18 maj 2016 och P4 Stockholm den 17 maj. Projektet har kontinuerligt nämnts i kommunens sociala medier och på kommunens första sida på hemsidan. Aktiviteter som har genomförts med fokus på att sprida projektet har varit en filmvisning av filmen Cars vs Bikes och cykeldériver inom ramen för utställningen med Anna Asplind. Vi hade också presentationer på Haningedagen som många av kommunens medborgare besöker, där man bland annat fick prova på att cykla med riksha. Vi valde också att lägga invigningen av slutprojektet under konferensen Skapa Stad med ca 140 deltagare. Under utställningen genomfördes även ett flertal visningar av utställningen där projektet presenterades i en konstkontext tillsammans med Anna Asplinds och Johanna Adebäcks verk. Utställningen hade över 4000 besök.

Tillsammans med en formgivare har vi tagit fram informationsmaterial såsom flyers, visitkort och annonser. Två annonser har publicerats i den lokala tidningen Mitt i Haninge. Projektet har en egen levande hemsida www.haninge.se/ortenirorelse där all information finns samlad. Den grafiska formen har levt med projektet och resulterade i den färgsättning som sedan gavs till cykeluterummet.

Seminarium för Orten i rörelse: jämställdhet och cykling

Den 26 oktober 2015 genomfördes inom ramen för projektet ett stort seminarium med ca 70 gäster där projektets olika delar presenterades men ett flertal inspirerande talare var också inbjudna. Angela van der Kloof från holländska Mobycon pratade om strategiska visioner relaterade till kön och cykling i en nederländsk kontext. Sanna Findahl från Botkyrka kommun berättade om sitt arbete med framtidsscenarioer i workshopar med sikte på ett jämlikt och hållbart samhälle. Forskaren Tanja Joelsson från Uppsala universitet berättade om villkoren och förutsättningarna för barns vardagsmobilitet i relation till kön, klass och plats och Pelle Envall från Trafikutredningsbyrån berättade om hur där faktiskt är att cykla i billandskapet.

Även de två delarna av projektet som var avslutade då presenterade, Hillevi Eklund från Ekologigruppen rapporterade om den första analysen och Elsa Ugglå och Maria Horn



berättade om de aktiviteter de hade genomfört under projektets dialogdel. Dagen avslutades med ett initierat samtal om hur infrastrukturen påverkar hur vi använder oss av det offentliga rummet.

Experiment Stockholm

Genom samarbetet med Färgfabrikens utställningen Experiment Stockholm har vi kunnat sprida information om projektet. Vi har bland annat låtit Färgfabriken sprida information i deras kontaktnät och projektets aktiviteter fanns med i Experiment Stockholms program under hösten 2015. Den 17 april 2015 höll vi ett seminarium på konsthallen Färgfabriken som en del av deras programverksamhet under utställningen Experiment Stockholm. Temat på presentationen var "Beyond Car Hegemony – Building for spatial justice" och behandlade projektets förutsättningar och syftet med att arbeta med infrastrukturen för att uppnå jämställdhet i det offentliga rummet.

Cykelpool

Något som var väldigt tydligt i båda de undersökningar som gjordes var att tjejer knappt hade tillgång till cyklar, många cyklade inte för att de inte hade cykel. Detta var ett problem som vi ville bemöta på något sätt. Tillsammans med Riksbyggen och biblioteket i Haninge kulturhus startade vi under våren 2016 en cykelpool. I cykelpoolen kan den som har ett lånekort på biblioteket i Handen och har målsman med sig låna en cykel under dagen, det finns cyklar i olika storlekar samt en lådcykel om man vill prova på det. Cykelpoolen har varit väldigt framgångsrik med i snitt strax under två utlån per dag sedan start och har tanken om att cykelpoolen ska minska tröskeln att börja cykla i Handen.



Bild från första utlåningen av cyklar och kommunens kommunikation. Foto: Haninge kommun, 2016

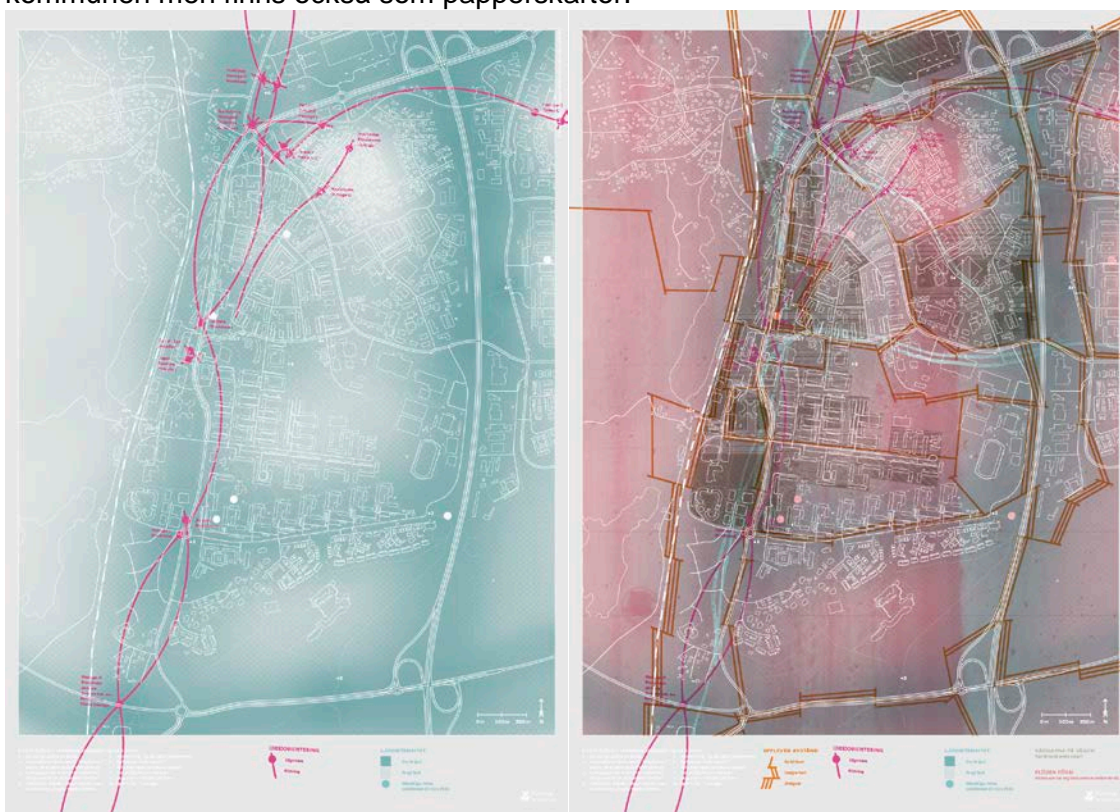


Hur känns det att cykla i Haninge?

Dansaren, koreografen och cykelentusiasten Anna Asplind som var med i utställningen har även varit med och tagit fram ett kartmaterial som handlar om hur det känns att cykla i Handen. Genom kommunens pott för klimatförbättrande åtgärder har vi fått stöd för att genomföra projektet som har gått ut på att ta fram ett material som beskriver saker som annars sällan syns i kommunens underlag. Hur låter det på platser, hur upplever man cykelvägarna, vart leder vägarna cyklisten med mera. Kartorna är ett konstnärligt material lika mycket som att det är ett planeringsunderlag för kommunens utveckling av den regionala stadskärnan.

I samband med att kartorna togs fram hade vi ett internt seminarium för kommunens tjänstemän och politiker där projektet presenterades i sin helhet och Anna Asplind berättade om sitt arbete med kartorna.

Kartmaterialet kommer även att läggas in som underlag i GIS för att kunna användas av hela kommunen men finns också som papperskartor.



Exempel på några av Anna Asplinds mentala cykelkartor. Kartorna är transparenta och kan läggas ovan på varandra för att visa olika typer av information. Här syns (des)orienterbarhet och ljudnivåer till vänster, och barriärer, (des)orienterbarhet, ljudlandskap och flöden till höger. Bild: Anna Asplind, 2016



Cykelköket

Tidigt i projektet visade det sig at många unga inte har cyklar och inte heller kännedom om cykling eller hur cyklar fungerar. Under utställningen hösten 2015 var cykelköket ifrån Solna i konstverkstaden under höstlovet och lärde barn att laga sina egna cyklar och bygga ihop dem av gamla delar och fick behålla de cyklar de gjorde. Cykelköket är en samarbetspartner som vi hoppas kunna knyta till oss längre fram för att fortsätta med aktiviteter riktade till unga med fokus på cykling.



Aktiviteter i konstverkstaden. Foto: Haninge kommun, 2015



Tidplan

Den första delen av projektet, analysfasen, genomfördes i maj-juni 2015, och den andra delen av projektet, dialogen, genomfördes under september – november 2015. Projektets sista del har däremot tagit en aning längre tid än beräknat och arbetet med den fysiska åtgärden påbörjades under mars 2016 och slutfördes i oktober 2016. Den fysiska åtgärden invigdes den 20 oktober och används redan flitigt. Byggentreprenaden för cykeluterummet höll dock inte kontraktet vilket har gett konsekvenser för tidplanen. Arkitektoniska detaljer som viss målning och montering av spegelglas i plexi, klättergrepp och skyltar är ännu inte klart. Armaturen har inte heller installerats och därför har vi inte kunnat besiktiga elinstallationerna och koppla på till det kommunala elnätet. På grund av detta har vi bestridit den faktura de skickat oss med konsekvens att kommunens upphandlingsavdelning har hand om ärendet och kontakten med entreprenören. Det har påverkat vår återkoppling till de medverkande tjejnerna och hur kommunikationen har sett ut. Återkopplingen har skett delvis men kommer även att ske löpande framöver genom olika uppsökande aktiviteter på plats.

Aktivitetslistan nedan är en sammanställning av de aktiviteter som genomförts inom projektet.

Aktivitet Analysfas	Tid	Ansvarig förvaltning/konsult
Konsultuppdrag startmöte	v. 18 2015	KoF/Sbf
Filmvisning Cars vs. Bikes – politiker, tjänstemän	v. 19 2015	KoF/Sbf
Bortom bilnormen – föreläsning Experiment Stockholm	17 april 2015	Sbf
Konstnärer utvalda	juni 2015	KoF
Tidsplan för aktiviteter med Färgfabriken	juni 2015	KoF/Sbf
Plan för dialogen	v. 24 2015	Ekologigruppen
Slutmöte konsult	v.36 2015	KoF/Sbf
Aktivitet Dialogfas		
Genomförande av dialog	v. 36-47 2015	Horn.Uggla
Vernissage	5 sep 2015	KoF
Haningedagen	13 sep 2015	KoF
Cykeldérive med Anna Asplind	10 okt 2015	KoF
Höstlovsmock med cykelköket	26-27 okt 2015	KoF
Familjelördag med cykeltema	7 nov 2015	KoF
Slutsymposium i samarbete med Färgfabriken	26 nov 2015	KoF/Sbf
Aktivitet Genomförande av fysisk åtgärd		
Godkännande av fysisk åtgärd	v.6 2016	Styrgrupp via mejl efter presentation för intern tjänstemanna-grupp
Beslut om gestaltungsprocess	v. 6 2016	KoF/Sbf



Färdig arbetsplan, mental cykelkarta	v. 6 2016	Anna Asplind
Cykelpool i samarbete med Riksbyggen, avtal påskrivet	v. 9 2016	KoF
Upphandling av konsult för gestaltning av fysisk åtgärd	v. 7-9 2016	Sbf
Intern presentation	v. 10 2016	White
Skissperiod - gestaltning	v. 6 – 12 2016	White
Skissperiod	April 2016	White/ Sbf
Workshop med tjejer, Vikingaskolan	11 maj 2016	White
Cykelpool invigning	29 Maj 2016	Riksbyggen
Genomförande	Augusti – Oktober 2016	White/Lestra
Internt seminarium och slutpresentation av mental cykelkarta	22 juni 2016	Anna Asplind
Aktivitet Spridning och information		
Ta fram marknadsföringsplan	v. 34 2015	KoF/Sbf/Ksf
Pressmeddelande cykelpool	v. 19 2016	KoF/Sbf/Ksf
Pressmeddelande mentala cykelkartor	v. 20 2016	KoF/Sbf/Ksf
Pressmeddelande cykeluterum	v. 38 2016	KoF/Sbf/Ksf
Aktivitet Uppföljning		
Slutredovisning	1 november 2016	KoF/Sbf

Budget

Projektet har hållits inom budget, men vissa förskjutningar har skett. Personalkostnaderna har ökat då vissa delar av projektet har varit mer resursintensiva i sitt genomförande än förväntat. Framförallt har den sista delen där gestaltning och bygge av den fysiska åtgärden varit mer krävande än beräknat, dels genom förankring internt med berörda på kommunen, dels genom kontakt med entreprenaden när det visade sig att de inte kunde uppfylla det vi kontrakterat.

Att entreprenaden bröt den överrenskomna tidplanen har gett konsekvenser för projektets slutförande och budgetredovisningen och deras faktura har inte kunnat betalas. White som har arbetat med den sista delen har heller inte skickat in sin slutfaktura på en mindre summa. En detaljerad budgetredovisning finns bifogad där detta framgår.

Utvärderingen är påbörjad och ingår i kommunens interna arbetstid och kommer att avslutas efter att cykeluterummet har varit på plats en säsong.



Resultat och erfarenheter

Resultatet av projektet kan delas in i flera delar, den ena, en fysisk åtgärd som ökar tjejers möjligheter att röra sig jämställt och klimatsmart i Handen genom att bruka och annektera det cykeluterum som har byggts och på så sätt bli tryggare med cykel och det offentliga rummet. Det andra resultatet är den erfarenhet och kunskap som har byggts upp. Där har vi under projektets gång ständigt omvärderat hur man arbetar med jämställdhet, hur man uppnår det och vad resultatet i så fall skulle vara och hur jämställdhet kan mätas. Dels har diskussionerna förts inom vår arbetsgrupp bestående av tjänstemän och specialister inom kommunen, men också tillsammans med konsulterna. Horn.Uggla har arbetat med skolor då det var lättast att få tag på större barngrupper på det sättet. Där har det varit svårt att dela upp klasserna efter kön och mycket i och kring ett arbete i en skolklass handlar om hur läraren pratar med sina elever om de här frågorna. I våra diskussioner kring jämställdhet har vi ofta landat i att det till stor del handlar om vilka som tillfrågas, hur man frågar och hur svaren sedan tas tillvara på. Genom projektet har kommunens politiker fått fler ingångar till att prata om offentliga miljöer, hur de utformas och vad det får för konsekvenser.

Vi har flera gånger under projektets gång fått stanna upp för att diskutera och reflektera över just detta och i vissa fall har vi omvärderat delar av projektets upplägg eller liknande. Frågan om vi jobbar med både killar och tjejer eller bara med tjejer har fått olika svar under olika delar av projektet. Under den analys som togs fram inledningsvis frågades både tjejer och killar om deras resvanor och målpunkter för att få fram jämförbara uppgifter. Under workshopen som hölls under dialogen av Horn.Uggla blev situationen en annan, när alla tillfrågades för att delta slutade det med att bara killarna var med. Det krävdes att vi aktivt tilltalade tjejerna för att de skulle vilja, våga och förstå att deras åsikt var viktig. Den sista delen där en grupp tjejer från Vikingaskolan var med genomfördes enbart med tjejer.

Projektet har tagits emot väl av såväl tjänstemän och politiker. Orten i rörelse utvecklades till ett mångsidigt projekt för komplexa frågor som väckt intresse. Det har funnits ett starkt intresse av att följa projektets många delar, och hur de utvecklats. De barn som deltagit har gjort det med engagemang och har uttryckt glädje, och till viss del förvåning, över att de getts ett inflytande över den offentliga miljön. Speciellt har tjejerna som tog fram modellen uppskattat att deras behov har lyfts och tagit plats i den centrala parken i Handen. Projektet har konsekvent jobbat med en lekfull attityd och med en komplexitet inför frågan vilket bidragit till hur Haninge kommun jobbar med cykelplanering, medborgardialog och tjejers villkor i infrastrukturen.





Tjejer på cykelskattjakt med lånade cyklar. Foto: Horn.Uggla, 2015

Bilagor

Budgetredovisning

Ungas platser, upplevelser och resor i Handen – rapport av Ekologigruppen

Slutrapport av dialogarbete – Horn.Uggla

Rapport från gestaltungsoppdrag, White arkitekter

Insamlat material – cykeldérive i Handen januari – mars 2016, Anna Asplind

Program seminarium 26 november 2015

Kontakt

Stadsbyggnadsförvaltningen

Ida-Maria Classon

Planarkitekt

08-606 86 12

ida-maria.classon@haninge.se

Kultur- och fritidsförvaltningen

Kristyna Müller

Konstintendent

kristyna.mueller@haninge.se

