

## VÄSTERHANINGE

Kulturhistorisk områdesbeskrivning och särskilt värdefulla kulturmiljöer



Kulturmiljöinventering  
Västerhaninge

© Stiftelsen Kulturmiljövård och Haninge kommun, 2017.

Kulturmiljöinventeringen av Västerhaninge har utförts 2016 av Tobias Mårud, byggnadsantikvarie, och Ann Vinberg, kulturgeograf och arkeolog, båda Stiftelsen Kulturmiljövård, på uppdrag av Haninge kommun. Kompletterande arkivuppgifter har lämnats av Anders Numan, Haninge hembygdsförening.

Omslag: Stationshuset i Västerhaninge, tidigt 1900-tal, foto: Haningearkivet.  
Småhusbebyggelse, foto: Tobias Mårud. Bror Marklunds skulptur, foto: Anders Backlund.  
Bakre omslag: Åbyplan, foto Anders Backlund.

**Dokumentet uppdaterades senast september 2018.**

---

# Innehåll

<b>Översiktlig beskrivning och historik</b> .....	5
En förhistorisk centralbygd .....	5
Västerhaninge blir sockencentrum .....	6
Det agrara landskapet .....	6
Stationssamhället.....	6
Efterkrigstidens expansion .....	7
<b>Att främja kulturmiljön i Västerhaninge</b> .....	7
<b>Identifierade särskilt värdefulla kulturmiljöer</b> .....	8
Sockencentrum.....	10
Ribby .....	21
Skarplöt .....	24
Fors - Nödesta .....	27
Hågaåns dalgång .....	36
Stationssamhället.....	40
Tvätterilämningar .....	46
Folkhögskolan .....	52
Efterkrigstidens småhus- och villabebyggelse .....	55
Åby .....	59
Berget.....	62

---



OBS! Kartan är osäker beträffande gränslägen.

© Lantmäteriet

## Översiktlig beskrivning och historik

### En förhistorisk centralbygd

Mot slutet av stenåldern (ca 2000 f. Kr.) hade större delen av det som idag utgör Västerhaningebygden kommit upp ur vattnet tack vare den landhöjning som har pågått alltsedan inlandsisen drog sig tillbaka från dessa trakter för ungefär 10 000 år sedan.

Den nord-sydligt orienterade Stockholmsåsen, som delar in Haningebygden i höjdpartiet Hanveden i väst och de flacka kustnära områdena i öst påminner på ett påtagligt sätt om inlandsisens framfart. Åkermarken i Haningebygden ligger i långsträckta stråk i NÖ-SV och NÖ-SÖ riktning. Det beror på att den berggrund som Haninge består av en gång i tiden sprack upp och skapade så kallade sprickdalar, något som på Södertörn är väldigt utpräglat.

Inlandsisen hade transporterat med sig enorma mängder sten, grus, sand och lera och när isen till slut smälte undan, avlagrades detta material på berggrunden. Lera och andra lättroderade jordarter svallades ur och avlagrades i sprickdalarnas bottnar på djupare och lugnare vatten, en process som fortgick efterhand som landhöjningen fortsatte.

I takt med landhöjningen blev större flacka ytor i sprickdalarnas bottnar tillgängliga och erbjöd god mark för den alltmer bofasta befolkningen att använda som betesmark, slätterängar samt åkerytor. Redan under bronsåldern (ca 1700-500 f.Kr.) var stora delar av Haningetrakten bebyggd med gårdar i trakterna kring Ribby, Nödesta, Åbrunna och Kalvsvik. Hällristningar i form av skålgropar och stora gravrösen på bergskrönen är fasta fornlämningar från denna tid. Vid Ribby ängar finns kommunens största samling skålgropar.

Mängden skålgropar från bronsåldern, gravar från äldre järnåldern, samt gravfält och bebyggelseenheter från den yngre järnåldern påvisar tydligt att platsen omkring Västerhaninge tätort har varit en väl befolkad och central del av jordbrukslandskapet i Västerhaningebygden i omkring tre tusen år. Vid övergången till äldre järnålder anlades det stora gravfältet i Åby. Åbygravfältet, samtida med det relativt kända Jordbrogravfältet, kom att brukas under nästan tusen år (ca 500 f.Kr. – 500 e.Kr.). Mot slutet av järnåldern och vikingatiden (ca 550-1050 e.Kr.) ökade antalet gårdar/byar.



Häradskartan från 1901-1906

### Västerhaninge blir sockencentrum

Det är knappast en slump att sockenkyrkan anlades just i Västerhaninge under tidig medeltid. De tidigmedeltida kyrkorna anlades ofta på det som sedan forntiden utgjorde bygdernas centrala samlingsplatser. Även fortsättningsvis kom området kring kyrkan att vara den centrala samlingsplatsen i bygden.

De sociala och administrativa funktioner som idag till stor del förvaltas av kommunen drevs tidigare av sockenförsamlingen och var även fysiskt knutna till området kring kyrkan. Många av de äldre byggnaderna i detta sockencentrum har försvunnit, men strukturen är bevarad i främst området norr om kyrkan, med Klockargården, skolhuset, barnmorskebostad, uthus och prästgården, samt tingshuset utmed Nynäsvägen söder om kyrkan.

### Det agrara landskapet

Det agrara landskapet, jordbruksbygden, har präglat Västerhaninge till långt in på 1900-talet. Egentligen är det först de senaste årtiondenas nyetablering av bebyggelse på odlingsmark som helt förändrat utvecklingsmönstret. En stor del av marken ägdes länge av de tidigt etablerade byarna och gårdarna. Utrymmet för nyetablering av bebyggelse var begränsat. En viss utbyggnad kan skönjas under slutet av 1800-talet, främst utefter Tungelstavägen, ett avtryck som tyvärr är raderat i dagens bebyggelse.

### Stationssamhället

Efter järnvägens tillkomst 1901 utvecklades Västerhaninge till ett stationssamhälle. Genom att stationen uppfördes i närheten av kyrkan växte stationsområdet successivt fram som en ombildning av den befintliga kyrkbyn. Nya byggnader uppfördes i anslutning till stationen och vid de större vägarna. De centrala delarna i stationsområdet, själva stationen och det lilla konglomeratet av byggnader strax intill i form av Apoteket, Villa Vega och senare konsumaffären är alla försvunna men spåren går ännu att utläsa i marken intill det gamla kommunhuset.

Den främsta anledningen till att utvecklingen i början var begränsad var att större delen av marken ägdes av gårdarna i Ribby och Nödesta. Bebyggelsen kom igång ordentligt först efter 1919 då AB Hem på landet köpte en stor del av Ribbys ägor för att stycka av till försäljning för små jordbruksenheter och villabebyggelse. Företagets ambition var att främja egnahemsbyggnandet och småjordbruket samt motverka utvandringen till Amerika. Även nu rörde det sig i första hand om en förtätning av den befintliga bebyggelsen, men även ytterligare en årsring i angränsning till befintlig bebyggelse och de större vägarna tillkom. Vid mitten av 1940-talet hade ca 90 bostads och trädgårdslägenheter etablerats på Ribbys tidigare marker, främst i Norrskogen och kring Nynäsvägen.

## Efterkrigstidens expansion

Bebyggelseutvecklingen och planeringen av nya bostadsområden, i synnerhet för egnahem, villor och småhus, ökade i Västerhaninge från 1940-talet, med en eskalerande takt under 1950- och 1960-talet. De nya idéerna med planering av satellitstäder, arbetspendling och den gryende övertron på bilismen tillsammans med den nya kommunala strukturen bidrog till utvecklingen. Västerhaninge började utvecklas till en förort till Stockholm.

## Att främja kulturmiljön i Västerhaninge

Västerhaninge karaktäriseras idag av en låg bebyggelse som växt ut radiellt utefter kommunikationsstråken, i synnerhet mot söder, sydväst och väster. Samhället har ännu en tydligt traditionell struktur med kyrkan centralt placerad, med en delvis bevarad äldre bebyggelse i anslutning.

Det agrara landskapet och dess bebyggelse, i form av äldre gårdar och mindre byar med lång platsbunden kontinuitet, präglar ännu området. De äldre gårdarna och byarna har tydligt påverkat bebyggelseutvecklingen genom att det i huvudsak är på mark avstyckad från dem som den tidiga nyetableringen av bebyggelse skett. I synnerhet har det omfattande markinköpet av AB Hem på landet 1919 satt sin prägel på bebyggelsen och i synnerhet på bebyggelsestrukturen. Tre stora områden med småhusbebyggelse planerades i samband med markövertagandet. Bebyggelsen har dock uppförts i etapper. Områdena har varierande prägel men genomgående har hus och gator anpassats till terrängen med sammanhållna gaturum och friliggande hus i grönska, delvis likt trädgårdsstadens normer men med en större enhetlighet, typisk för 1920-talets stadsdelsplanering.

Utöver den bevarade äldre agrara bebyggelsen finns ett bevarat tidsskikt i form av bebyggelsen i sockencentrum samt ett fåtal äldre villor knutna till det efter 1901 försiktigt framväxande stationssamhället. Betydligt mer av bebyggelsen från 1920-talet är bevarad, även om mycket är kraftigt förändrat.

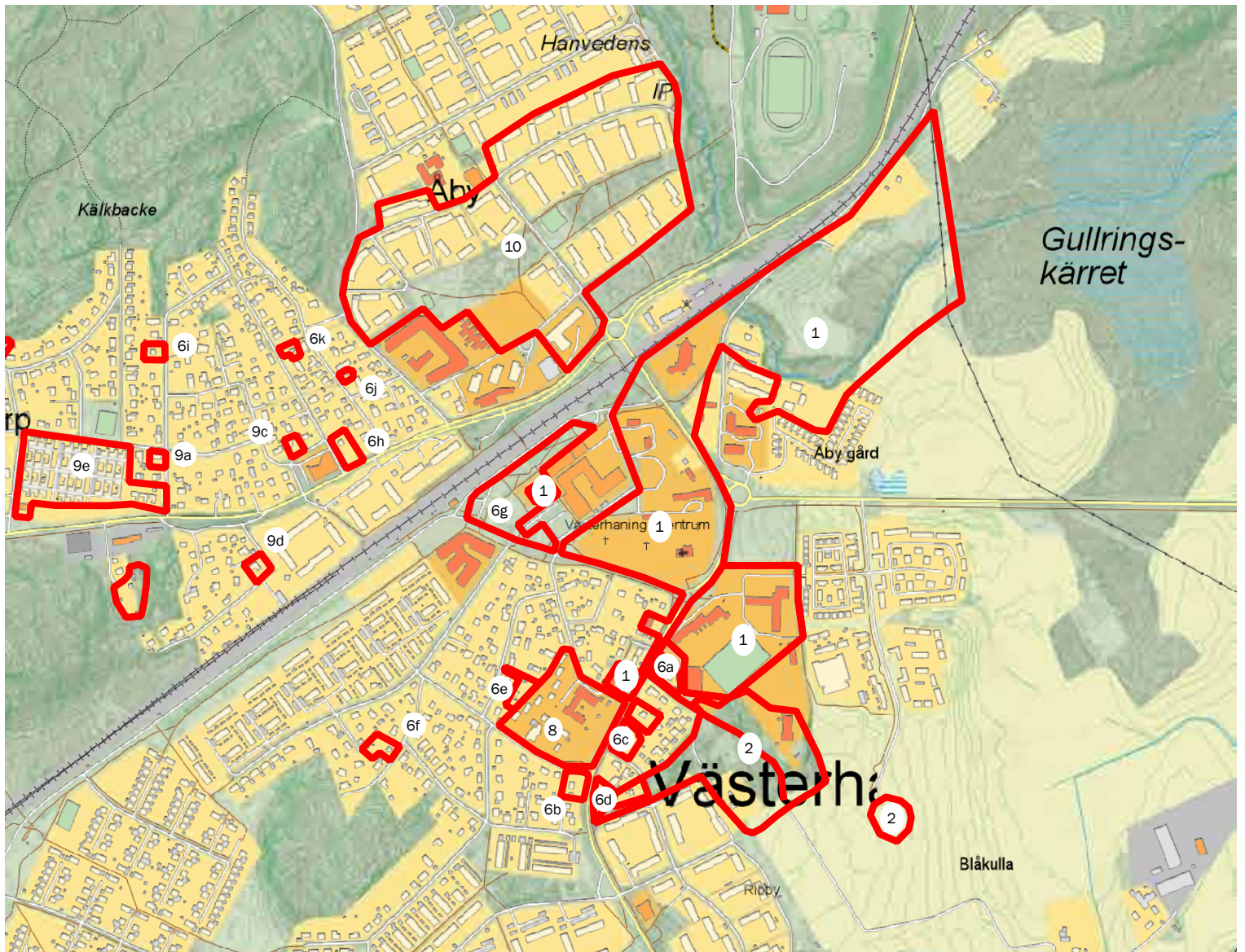
Den största utvecklingen har skett efter 1950, dels genom ett fortsatt uppförande av småhusbebyggelse på de tidigare planerade områdena men även i form av nya årsringar med flerfamiljshus och senare blandade former av enfamiljshus som radhus, artiumhus, kedjehus och villor.

Bebyggelsen är överlag låg, i synnerhet i de centrala delarna. Kyrkan är den högsta byggnaden – synlig från

stora delar av samhället. All annan bebyggelse, inklusive de områden med två- och trevånings flerfamiljshus som finns, är underordnad trädhöjden.

De enskilt viktigaste målsättningarna för att främja den övergripande karaktären och kulturmiljön i Västerhaninge är:

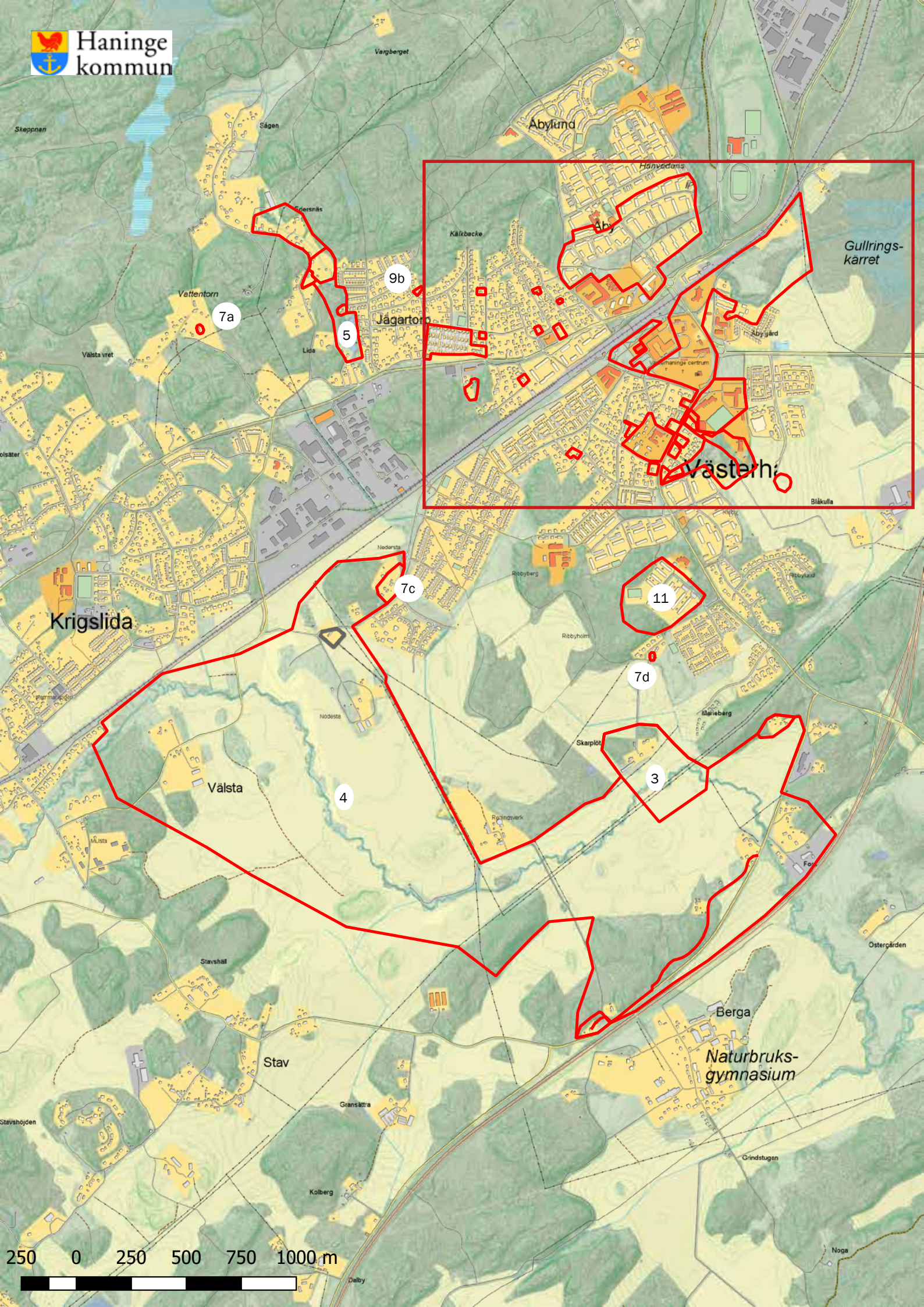
- bevarandet av sockencentrum
- fortsatt lågskalig bebyggelse, i synnerhet de centrala delarna söder om järnvägen
- fredande av odlings- och kulturmiljölandskapet i anslutning till Vitsån
- ett aktivt arbete med bevarande och åskådliggörande av kulturhistoriskt värdefulla miljöer och bebyggelse.



## Identifierade särskilt värdefulla kulturmiljöer i Västerhaninge

1. Sockencentrum
2. Ribby
3. Skarplöt
4. Vitsån med Fors, Nödesta och Välsta
5. Hågaåns dalgång
6. Stationssamhällets bebyggelse
7. Tvätterilämningar
8. Folkhögskolan
9. Efterkrigstidens småhus- och villabebyggelse
10. Åby
11. Berget





## Sockencentrum (1)

En av Mellansveriges mäktigaste rullstensåsar, den s.k. *Stockholmsåsen*, har en grundläggande betydelse för Västerhaninge. Åsen löper diagonalt genom bygden och har sedan förhistorisk tid nyttjats för såväl ceremoniella anläggningar som bosättning. Det stora antalet fornlämningar vittnar om att bygden redan under förhistorisk tid spelade en central roll.

Några av regionens mest betydande gravfält ligger på åsen, i nära anslutning till nuvarande Västerhaninge centrum, däribland det storslagna Jordbrogravfältet. Centralt i Västerhaninge ligger Åbygravfältet, ett omfattande bygdeggravfält från äldre järnålder, vilket med sin geografiska anknytning till framför allt kyrkan men även templet ger ett mycket intressant perspektiv för betydelsen av det ceremoniella landskapet och övertagandet av rituellt betydelsefulla platser. Åbygravfältet har uppskattats till att totalt ha rymt ca 2000 gravar. Idag finns endast delar av Åbygravfältet kvar eftersom det delvis har tagits bort vid arkeologiska undersökningar, och med tiden skadats och beskurits (Västerhaninge 201:1-2 och 637 samt eventuellt 201:3). De undersökta gravarna har daterats till yngre bronsålder – vendeltid.

Västerhaninge kyrka utgör navet för sockencentrum, som sträcker sig utefter åsen i sydväst-nordöstlig riktning. Idag finns endast enstaka inslag kvar av sockencentrumets bebyggelse.

Det är främst området mellan centrumbyggnaden och Nynäsvägen som har en bevarad äldre struktur med Klockargården, skolhuset, barnmorskebostad och uthus. Från Klockargården löper fortfarande allén ned mot kyrkan och den en gång ståndsmissiga planeringen av uppfarten framför klockargården är ännu uttydbar. Även söder om kyrkan, utmed Nynäsvägen finns rester av sockencentrumets funktioner, med tillägg från tidigt 1900-tal, i form av Tingshuset, Bydegården och Folkhögskolan.

Området kring kyrkan återspeglar samhällsutvecklingen i Västerhaninge, från förhistorisk centralplats, till kyrkby och sockencentrum. En utbyggnad kan skönjas under slutet av 1800-talet till följd av att Västerhaninge låg i en kommunikativ knutpunkt och efter järnvägens tillkomst omvandlades till stationssamhälle. De centrala delarna i stationssamhället, själva stationen och det lilla konglomeratet av byggnader strax intill i form av apotek, Villa Vega och senare konsumaffär är alla försvunna men vissa spår går ännu att utläsa i marken intill det gamla kommunhuset. Från 1950 och under 1960-talet utvecklades området till en modern förort till Stockholm.



Överst: Det aktuella områdets avgränsning markerat med rött.  
Nederst: Avgränsningen på Ekonomiska kartan från 1951.

Västerhaninge sockencentrum är en mångfasetterad kulturmiljö med stort tidsdjup och kulturell bredd. Området återspeglar åssträckningens ceremoniella, rituella och praktiska betydelse under mer än 1500 år. Från det förhistoriska Åbygravfältet, etablerat under äldre järnålder, till kyrkans etablering under tidig medeltid, sockencentrumets bevarade bebyggelse med bl.a. ortens första skola och Sotholms tingshus, prästgården, och sedan kommunens övertagande av delar av sockenadministrationen genom gamla kommunhuset. Det finns även en rituell-ceremoniell kontinuitet in i nutid genom mormontempletts uppförande i närhet till kyrkan.

De olika byggnaderna visar tillsammans samhällets administrativa och sociala förändringar över tid. De är i de flesta fall även arkitekturhistoriskt värdefulla byggnader som är välbevarade representanter för sin tillkomstperiod och bebyggelsekategori.

#### *Gällande skydd*

Helhetsmiljön i Västerhaninge sockencentrum utgör en särskilt värdefull kulturmiljö, vilket beskrivits ovan. Västerhaninge kyrka är skyddad enligt Kulturmiljölagen (KML) 4 kap. Kyrkliga kulturminnen.

Befintlig bebyggelse är skyddad av plan och bygglagen (PBL) enligt följande stycken: PBL 2 kap. 6 §, PBL 8 kap. 14 § och PBL 8 kap. 17 §.

Förutom de generella skydd som PBL, tillsammans med PBF, MB och KML omfattar så ska miljön, inklusive bebyggelsen, i egenskap av att den är klassad som särskilt värdefull handläggas enligt PBL 8 kap. § 13 och PBL 9 kap. § 4d.

### **Förhållningssätt - Sockencentrum**

- Vid upprättande av ny detaljplan ska skyddsbestämmelser (q), inklusive rivningsförbud, utformas och tillämpas för skydd av miljön och tillhörande bebyggelse.
- Byggnaderna ska underhållas och renoveras kontinuerligt med metoder och material som är anpassade till dess ursprungliga utformning, särdrag och byggnadsteknik. Innan åtgärder utförs kan anmälan krävas enligt Plan- och byggförordningen (PBF) 6 kap. § 5 p.7.
- Byggnadernas ursprungliga detaljutformning med fönster, portar, balkonger, skorstenar, fasadutsmyckningar m.m. ska bevaras och vårdas.
- Brukandet och skötseln av samtliga byggnader inom en kulturmiljö ska förhålla sig till miljöns sammantagna karaktär och värde. Vid eventuella förändringar ska hänsyn sålunda tas till kulturmiljön som helhet.
- Befintlig bebyggelse ska bevaras.
- Vid eventuell förtätning inom området ska hänsyn tas till enskilda befintliga byggnader och dess arkitektur. Det är av största vikt att eventuellt ny bebyggelse förhåller sig i skala till befintlig bebyggelse. Det är även viktigt att siktlinjerna som upprätthåller kyrkans medvetet visuellt dominerande placering upprätthålls.
- Vid eventuell byggnation eller andra ändringar som påverkar byggnadernas utformning ska samråd ske med antikvarisk kompetens.
- Befintlig parkmark bevaras.
- Äldre träd bevaras, vid naturligt behov genom ålder eller sjukdom kan träd ersättas med nytt av samma art, utförs i samråd med lämplig kompetens.
- Vid eventuella markarbeten ska beaktas att lämnningar kan vara skyddade av kulturmiljölagen, KML. Alla fornminnen från före år 1850 är skyddade enligt denna lag (2 kap. i KML).
- Tidstypisk markplanering och växtlighet bevaras.



Foto: Eva Simonson

### *Kyrkan, begravningskapellet och församlingshemmet*

Västerhaninge kyrka, som är daterad till 1200-talet, består av ett rektangulärt långhus med torn i väster. Kyrkan har sedan medeltiden blivit om- och tillbyggd i flera omgångar. Kyrkans äldsta delar är uppförda med murverk av gråsten, senare tillbyggnader är uppförda i murverk av tegel.

I dag finns bara ytterväggar och sakristia kvar av den medeltida kyrkan, till följd av att den eldhärjats vid åtminstone två tillfällen. Kyrkan hade ursprungligen sannolikt romansk utformning. Rester av ett litet romanskt kor återfanns vid 1966 års restaurering. Dateringen av den ursprungliga kyrkan har diskuterats. Vid en restaurering 1949 hittades rester efter en smal portal i sydvästra hörnet av södra fasaden.

Platsen för portalen är typisk för medeltida kyrkor i Sörmland och bredden på ingången överensstämmer med romanska kyrkor från 1100-talet. Det är dock ett allt för vagt spår för att hävda att kyrkan ska dateras till 1100-tal. Däremot finns byggnadstekniska detaljer samt arkeologiska fynd som visar på att kyrkan är uppförd under 1200-tal, eller tidigare. Tornets västgavel har ett säregnet utseende där långhusets bredd fortsätter ut mot tornets västra gavel och bildar två ”höfter”. Grannkyrkorna i Österhaninge och Brännkyrka har haft liknande utformning, vilket även förekom under slutet av

1200-talet på Gotland. Vid en arkeologisk undersökning i samband med golvarbeten i sakristian, påträffades ett skelett som har C-14-daterats till perioden mellan 1030 och 1220, en kyrka fanns alltså på platsen senast 1220. Återuppbyggnaden efter den senaste branden 1831 resulterade i kyrkans nuvarande utseende - en utformning i empire eller s.k. Karl Johan-stil.

Kyrkan och kyrkogården, som kring mitten av 1900-talet utvidgats mot nordväst, omges av en bogårdsmur. Kyrkogården är relativt stram vad gäller utformning och växtlighet men de många storväxta, lummiga träden fungerar som motpol. En rad av stora lindar växer innanför muren med en medvetet avskärmande funktion för de öppna kyrkogårdsytorna.

Norr om och i anslutning till kyrkogården ligger ett synnerligen välgestaltat begravningskapell, uppfört 1958 i en modern historiserande stil efter ritningar av arkitekten Martin Westerberg. Han har ritat ett stort antal kyrkor, församlingshem och skolbyggnader men är kanske främst känd för Medborgarhuset i Stockholm. Ytterligare ett stycke mot nordöst ligger ett församlingshem från 1963, ritat av Hans Båathe och Torsten Holm, även det ett bra exempel på datidens arkitektur. Hans Båathe var för övrigt son till kyrkoherden i Västerhaninge, Nils Båathe.



Vänster, överst: Kyrkans norra fasad, med oputsad tillbyggnad från 2005. Foto: Tobias Mårud. Underst: Interiör, foto: Calle Strandh. Höger, uppifrån och ner: Vykort över Västerhaninge 1910, Haninge hembygds-gille. Begravningskapellet från väster med glasad vestibul. Församlingshemmet från sydost. Foto: Tobias Mårud.

*Klockargården*

Västerhaninges första skolhus uppfördes knappt 250 meter norr om kyrkan 1834, det vill säga åtta år innan genomförandet av 1842 års folkskolestadga. Det kunde ske genom privat donation.

Naturligt för tiden var att undervisningen var knuten till kyrkan och brukligt var att klockaren fungerade även som lärare. Ofta var han även organist. År 1861 ersattes kyrkskolan från 1834 med ett nytt skolhus vilket är det vi ser på platsen idag. Det har byggts till 1871 och 1893.

Efter att det nya skolhuset, Åbyskolan, som ligger strax sydöst om Klockargården, uppfördes 1922 kom undervisningen att upphöra i den gamla skolbyggnaden. Den kom istället att fungera bland annat som klockarbostad. Därav ändrades även byggnadens benämning från Kyrkskolan till Klockargården.

Uppfartsvägen med allé och trädomgärdad grusad gårdsplan är ännu utläsbar. Allén har dock blivit ensidig efter anpassning av vägen till utformningen av centrum. Den tidigare Klockargården låg ungefär vid västra sidan av nuvarande korsningen Klockargatan-Kyrkvägen.



Överst: Kyrkskolan, tidigt 1900-tal, foto: Haningearkivet.  
Underst: Klockargården idag, foto: Anders Backlund.

*Lillebo*

Sydöst om Klockargården och Åbygården, strax norr om kyrkan och församlingshemmet ligger en liten rödmålad trävilla kallad Lillebo, uppförd som barnmorskebostad 1932. Byggnaden köptes av Haninge kommun i och med uppförandet av centrum 1969, för att användas av pastoratet.



Lillebo. Foto: Tobias Mårud.

*Åbygården*

I det glest trädbevuxna området mellan kyrkan och Klockargården uppfördes 1922-23 en ny skolbyggnad i två våningar.

Åbyskolan är rödmålad, uppförd av trä i tidstypisk arkitektur med antydan till 20-talsklassicism. Utformningen med stora fönster för maximalt ljusinsläpp och tilltaget entréparti visar tydligt byggnadens ursprungliga funktion. Skolverksamheten lades ned 1984 och byggnaden har sedan tjänat som fritidsgård med namnet Åbygården.

Öster om Åbyskolan, på andra sidan skolgården, insmuget bland de glesa högresta tallarna ligger en låg faluröd träbyggnad som är samtida med skolbyggnaden. Uthuslängan, kallad Åby lada, inhyste ursprungligen skolans toaletter men inrymde även förråd och vedbod. Den ska under en period även inrymt en svinstia.

Strax söder om Åbyskolan, där det nu är en hårdgjord yta som fungerar som parkering, låg tidigare ett ålderdomshem, uppfört 1917. Byggnaden hade ursprungligen liknande dimensioner som Åbyskolan men en något mer traditionell utformning.



*Åby lada. Foto: Tobias Mårud.*



*Åbygården. Överst, foto: Ola Elgebrandt.  
Nedan, två bilder, foto: Tobias Mårud.*

*Ribbyskolan*

I efterkrigstidens blomstrande, reformvänliga samhällsklimat, ett par år efter omstruktureringen av Västerhaninge landskommun 1952 började Ribbyskolan uppföras utmed Nynäsvägen söder om Västerhaninge kyrka.

Den ursprungliga Ribbyskolan är en gruppering av låga byggnader, en våning, med tidstypisk utformning. Ljust putsade fasader, låga sadeltak och sparsmakad arkitektur där variationerna i huvudsak utgörs av volymskillnader mellan huskropparna, dekorativa dörr- och fönsterpartier i gedigna material samt ytor med mörka träpaneler i varierad utformning; kyrkspån, spont- och fjällpanel.

Redan ca tio år senare utökades skolområdet med en högstadieskola öster om den ursprungliga skolbyggnaden samt en idrottshall, i södra delen av området, båda uppförda åren 1961-1963. Den yngre skolan är huvudsakligen en vinkelformad byggnad i en till tre våningar med en stram funktionsanpassad arkitektur.

De sammansatta byggnadskropparna är av skiftande höjd och anpassade till terrängen vilket ger byggnaden ett livfullt intryck. Fasaderna är av varierade material men främst präglade av de framträdande fönsterbanden och partierna med tegelfasad i löpförband.

Idrottshallens utformning återspeglar till stor del den samtida högstadieskolan men med en anpassning efter funktion som redovisar byggnadens användningsområde. Entrén till idrottshallen är medvetet anpassad till den yttre miljön och skapar en harmonisk övergång, mellan pelarna i den infällda entrén och träden i den markerade förgården vilka fortsätter som en alléliknade avskärmning av skolgården, bort mot den äldre skolbyggnaden.



*Ribbyskolan. Foto: Tobias Mårud.*



*Gamla kommunalhuset (biblioteket)*

Tydligt exponerat från Västerhaninge station ligger det f.d. kommunalhuset mellan centrumbyggnaden och Centrumparken (tidigare Villa Vega och Apotekshusets trädgårdar).

Det är en sparsmakad, imponant byggnad med fasader i rött tegel murade i 4-skifts munkförband och murad takgesims. Byggnaden stod klar 1955 och typiskt för tiden är den avskalade utformningen med hög kvalitet i utförande och material, omsorgsfullt utformade funktionella detaljer som portar, fönster, smidesdetaljer m.m. Framför byggnaden står skulpturen ”Lekande elefanter” av Bror Marklund. Nordöst om kommunalhuset, på torget i anslutning till centrum, står ytterligare en skulptur av Bror Marklund, ”Gycklare”.

Bakgrunden till byggnadens tillkomst är den ökade kommunala administrationen efter kommunreformen 1952 då Muskö landskommun inkorporerades i Västerhaninge landskommun. Landskommunerna var inget nytt, vid kommunreformen 1862 delades socknens tidigare ansvarsområden mellan församling och landskommun.

Den kommunala verksamheten hade fram till 1955 bedrivits i det tidigare kommunalkontoret, beläget mellan Klockargården och järnvägen, men lokalerna hade inte räckt till och vissa funktioner var utlokaliserade på olika håll i samhället. Med den nya byggnaden kunde förvaltningen samlas i en byggnad: pastorexpedition, kyrkoherde, sjukkasse, bibliotek, arkiv, kontor, sammanträdessal för fullmäktige och vaktmästarbostad. I byggnaden låg även ett bankkontor.

Redan 1971 upphörde funktionen som kommunhus då nästa kommunreform antogs med följd att Väster- och Österhaninge landskommuner slogs samman och bildade Haninge kommun.

Centrumparken i anslutning till kommunhuset är den enda stadsparken i Västerhaninge och utgör ett betydelsefullt rekreationsområde och grön oas, bl.a. frekvent nyttjad av förskoleklasser. Centrumparken utgörs som nämnts bl.a. av Villa Vega och Apotekshusets tidigare trädgårdar samt av stationsområdets park och den äldre klockargårdens tomt. Området har sålunda en djupare bevarad tidsdimension med lämningar och bevarade avtryck från flera samhälls skeenden, från 1700-talet till nutid.

*Foto: Haningearkivet*



*Foto: Anders Backlund*



*Foto: Anders Backlund*



*Foto: Eva Simonson*



*Sotholms härads tingshus*

Av den äldre bebyggelsen som tidigare fanns utefter landsvägen, nuvarande Nynäsvägen, söder om kyrkan finns idag endast det före detta tingshuset kvar. Kring sekelskiftet 1800 fanns förutom tingshuset även kapellansgården med sockenstuga, fattigstuga, krog och arrestlokal. I stort bibehölls den bebyggda miljön fram till etableringen av stationssamhället vid sekelskiftet 1900.

Tingshuset, som ligger på västra sidan av Nynäsvägen, drygt hundra meter söder om kyrkan, är en timmerbyggnad med sexdelad plan, uppförd i två våningar under ett tegelklätt sadeltak. Fasaden är klädd med faluröd locklistpanel och har inklädda knutlådor. Tingssalen på övervåningen har i stort bibehållit sitt utseende sedan sista tinget hölls här 1916, tingsrätten flyttade därefter till Stockholm.

Byggnaden uppfördes mellan 1731 och 1734, då med ett våningsplan. Den fick sitt nuvarande utseende 1820 då övervåningen tillkom. Tingssalen flyttades en trappa upp och den tidigare tingssalen i bottenvåningen gjordes om till krog. Krogen drogs emellertid in redan 1844 och hölls därefter endast öppet under tingen, så kallad tingsgästning.

Före 1820 fanns en krog på andra sidan landsvägen, Tingskrogen, troligen uppförd i samband med byggandet av Tingshuset på 1730-talet. Möjligen är det den krogen som föranleder ombyggnationen av Tingshuset. År 1814 revs Tingskrogen sedan utskänkningstillståndet av brännvin dragits in och ägaren inte längre såg krogen som lönsam. Efter rivningen saknades en lämplig lokal för tingsgästningen varför det föreslogs att tinget flyttades till Fors eller Sanda, vilka båda hade gästgiverier. Lösningen blev istället att inrymma krogen i Tingshuset vilket innebar att huset byggdes på med en våning.

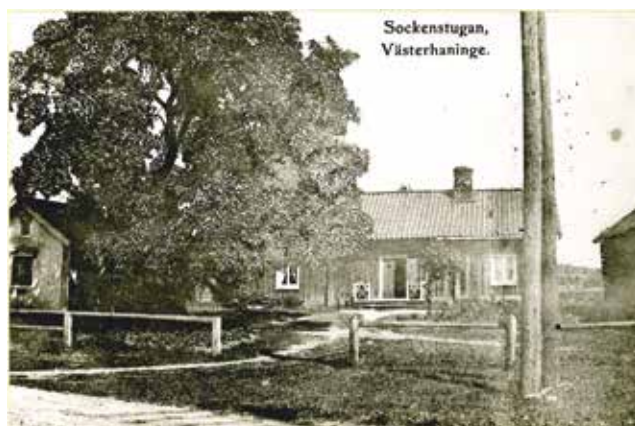
Efter att funktionen som tingshus upphört nyttjades byggnaden till officiella sammankomster, som handelsbod, postkontor och som bostad för bl.a. rättstjänare och kyrkvaktare. Hembygdsgillet har i varierande omfattning disponerat byggnaden sedan 1944. Idag förvaltar de hela byggnaden vilken bl.a. inrymmer ett hembygdsmuseum. Inför breddning av Nynäsvägen flyttades byggnaden år 1970 ca 20 meter in på tomten. Vid flytten förenklades byggnaden exteriört, undervåningen moderniserades och ett magasin på tomten revs. Efter det har bl.a. Janstorps torpstuga samt Sotingesmedjan flyttats till Tingshustomten.



Foto: Tobias Mårud



Basar i Tingshuset 1914. Foto: Haningearkivet



Sockenstugan, riven 1970. Foto: Haningearkivet

### Västerhaninge bygdegård

Intill gamla landsvägens, nuvarande Nynäsvägens, västra sida ca 250 meter söder om kyrkan uppfördes 1929 Västerhaninge bygdegård av Bondeförbundets lokalavdelning. Bygdegården är en gulmålad träbyggnad som trots ombyggnationer bibehållit en del av sin ursprungliga prägel. Tomten för bygget köptes av AB Hem på Landet och en del av marken skänktes av lokala markägare. År 1939 utökades tomten genom inköp av angränsande mark från företaget Billiga Tomter.

Bygdegården blev en betydelsefull träffpunkt, dels som lokal för politiska möten och föreningsmöten men även som biografalong, danslokal, för teater och revyuppträdanden och som gymnastiksal för den intelligande Folkhögskolan.



Foto: Tobias Mårud



Bygdegården 1935. Foto: Haningearkivet.

### Templet

Det av mormonkyrkan, eller Jesu Kristi Kyrka av Sista Dagens Heliga, uppförda templet öster om Nynäsvägen, ca 350 meter nordöst om Västerhaninge station, ritades av Arkitekt John Sjöström, då professor i arkitektur på Kungliga Konsthögskolan i Stockholm.

Det är en iögonfallande byggnad, i synnerhet från söder och sydväst där den förgyllda ängeln på sin pelare syns långt innan själva tempelbyggnaden dyker upp.

Inför uppförandet av templet genomfördes en arkeologisk undersökning på platsen vilket ledde till en ökad kunskap om Åbygravfältet. När templet uppfördes 1985 var det det första i sitt slag i Norden. Senare har det i angränsning till templet uppförts flera byggnader som inrymmer bland annat gästhem, kyrka och släktforskningslokal.



Foto: Tobias Mårud

*Västerhaninge prästgård, Åby gård*

Av gamla prästbostället finns endast begränsade delar kvar. Området närmast gården har förändrats kraftigt på senare tid och själva prästgården revs 1921 för att ge plats åt en ny byggnad, uppförd 1923. Tre bevarade ekonomibyggnader finns i anslutning till gården. Delar av prästgårdens marker är ännu välbevarade och Åbyåns meandrande lopp i den intilliggande ådalen utgör en välbevarad kulturmiljö som fortsätter bort mot Gullringskärrs naturreservat.

I Åby har gården varit placerad på den södra sidan av ån, där denna går i en kraftig krök. Ån är här djupt nederoderad. Fram till denna plats har ån runnit genom skogsmark, men där den fortsätter åt nordost övergår terrängen i mera flack mark, som enligt äldre kartor utgjort ängsmark med mindre åkertegar (1699) och senare åkermark (häradskartan 1901-1905) och åker-skog (ekonomen 1951).



Foto: Tobias Mårud



Foto: Haningearkivet

## Ribby (2)

Stora delar av Västerhaninge tätort ligger på mark som tidigare tillhörde Ribby. I dag finns endast en spillra kvar av vad som under 1800-talet bestod av ett omfattande markområde med ett stort antal byggnader fördelade på Ribby by och Ribby gård, belägna på var sin sida om nuvarande Blåkullavägen.

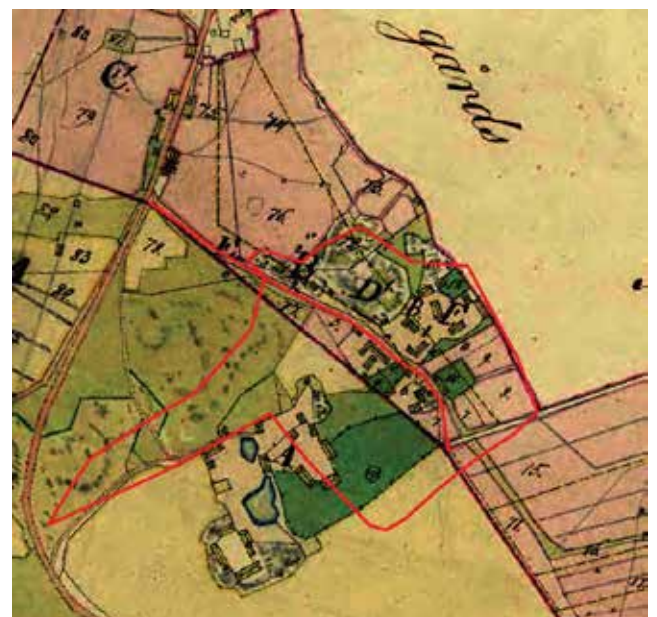
Ribby är i text känt sedan 1364 då Johannes i Ribby gavs fullmakt att överlämna 7 öresland i Vansta i Ösmo socken till Torsten Gjurdsen. Torsten hade under sin fångenskap hos kung Albrekt erlagt 30 mark silver till väpnaren Klemens Petersson för äganderätten. Sannolikt har Ribby existerat långt innan 1300-talet. Möjligen togs platsen i anspråk som bytomt i och med strukturförändringen som skedde redan efter folkvandringstiden.

På 1600-talet fanns två gårdar i Ribby, ett frälsehemman, beläget i västra delen av bytomten, och ett skattehemman, benämnt Östergården, beläget i östra delen av bytomten. Östergården har efterhand delats i fler enheter och bildat vad som benämns som Ribby by medan frälsegården benämns Ribby gård. Även frälsegården kom dock att delas i flera enheter under 1800-talet.

Kring bytomten (Västerhaninge 503:1) finns ett av Haninges mest fornlämningstäta områden, med bl.a. Haningebygdens största samling skålgropar. Skålgroparna finns på en samling hällar ute i odlingsmarken ca 150-200 meter sydöst om Ribby bytomt och har av vissa tolkats som västra Haningebygdens centrala kultplats (Västerhaninge 361:1-3).

I direkt anslutning till dessa samt inom och direkt öster om bytomten finns förhistoriska boplatser, en grav och flera eventuella gravar. (Västerhaninge 361:4, 398:1, 620, 261, 206:1 och 254:1:)

*Uppifrån och ner: Det värdefulla området markerat på dagens karta, 1822 års karta och ekonomiska kartan från 1951.*



Intill östra sidan av Blåkullavägen (som är vägens moderna benämning, tillkommen under 1960-talet), norr om bytomten, står en runsten från 1000-talet (Västerhaninge 205:1). Stenen bedöms stå i ursprungligt läge. Vägens norra sträckning, från Nynäsvägen ned till bytomten, är sannolikt samtida med runstenen. Den södra delen, som löper över fälten vidare bort mot Lilla Ribby och Blåkulla gård, har troligen uppkommit ur en fågata eller brukningsväg någon gång under 1700-1800-tal.

Sträckningen tycks finnas även på 1638 års karta, möjligen löper den då fram till skattehemmanets hage i ägomarkens södra del. Blåkullavägen svängde under slutet av 1700-talet av mot väster, förbi Ribby gård för att därefter åter möta Nynäsvägen. Hur vägens äldsta sträckning, d.v.s. under medeltid och järnålder, löpte söder om Ribby är oklart. Namnet Blåkullavägen ska komma av ängs- och åkermarken efter vägen vilka benämndes Blåkullaängarna på 1700-talet.

Den bevarade bebyggelsen med kringliggande miljö utgör en kvarvarande del av centrala Västerhaninges tidigare mest betydelsefulla gård och by. Området innefattar lämningar från brukande och bosättning med lång kontinuitet, från forntid fram till övergången från det agrara- till det industriellasamhället. Utöver den bevarade bebyggelsen vid Ribby gård kan den historiska utvecklingen av det för Västerhaninge så betydelsefulla området spåras bakåt genom bytomtens lämningar, Blåkullavägens bibehållna sträckning och fornlämningsmiljön sydöst om bytomten som bland annat innefattar Haninges största skålgropsförekomst.

#### *Gällande skydd*

Helhetsmiljön vid Ribby gård utgör en särskilt värdefull kulturmiljö.

Befintlig bebyggelse är skyddad av plan och bygglagen (PBL) enligt följande stycken: PBL 2 kap. 6 §, PBL 8 kap. 14 § och PBL 8 kap. 17 §.

Förutom de generella skydd som PBL, tillsammans med PBF, MB och KML omfattar så ska miljön, inklusive bebyggelsen, i egenskap av att den är klassad som särskilt värdefull handläggas enligt PBL 8 kap. § 13 och PBL 9 kap. § 4d.



*Runstenen vid Blåkullavägen indikerar att sträckningen av vägen till Ribby är den samma som för 1000 år sedan.*

*Foto: Tobias Mårud.*

### **Förhållningssätt - Ribby**

- Vid upprättande av ny detaljplan ska skyddsbestämmelser (q), inklusive rivningsförbud, utformas och tillämpas för skydd av miljön och byggnaderna.
- Brukandet och skötseln av samtliga byggnader inom en kulturmiljö ska förhålla sig till miljöns sammantagna karaktär och värde. Vid eventuella förändringar ska hänsyn sålunda tas till kulturmiljön som helhet.
- Befintlig bebyggelse ska bevaras.
- Större till- och påbyggnader undviks.
- Byggnaderna ska underhållas och renoveras med material som befintligt eller som ursprungligen använt. Innan åtgärder utförs kan anmälan krävas enligt Plan- och byggförordningen (PBF) 6 kap. § 5 p.7.
- Detaljer som är i original så som dörrar, skorstenar, fönster, andra snickeridetaljer ska bevaras och vårdas.
- Bibehåll vägstreckning, slitbana (grus), uppbyggnad och vägbredd.
- Äldre träd och fruktträd bevaras, inklusive allén, vid naturligt behov genom ålder eller sjukdom kan träd ersättas med nytt av samma art, utförs i samråd med lämplig kompetens.
- Bibehåll området enhetligt, kontakten mellan nuvarande gården och bytomten är viktig ur historiskt perspektiv liksom gårdens koppling till den öppna odlingsmarken och de äldre inägorna norr om bebyggelsen.
- Upprätthåll markerna genom anpassat kontinuerligt underhåll t.ex. i form av slyröjning eller bete.
- Fornlämningsmiljöerna bevaras och värnas.
- Vid eventuella markarbeten ska beaktas att lämningar kan vara skyddade av kulturmiljölagen, KML. Alla fornminnen från före år 1850 är skyddade enligt denna lag (2 kap. i KML).

*Ribby gård*

Strax sydöst om Ribbyskolan, på andra sidan Blåkullavägen, ligger resterna av Ribby gård, idag bestående av mangårdsbyggnad, parbod och en före detta mjölkbod. Mangårdsbyggnaden är av parstugetyp i två våningar med omväxlande liggande och stående gulmålad panel och vitmålade detaljer, delvis med bevarad snickarglädje. Byggnaden täcks av ett sadeltak klätt med tvåkupigt lertegel.

Troligen är manbyggnaden uppförd i början av 1800-talet och senare tillbyggd. Huset är även flyttat, det har justerats, i princip vridits något, för att inte ligga på angränsande tomt, troligen vid uppförandet av de intilliggande flerfamiljshusen på 1960-talet. Parboden är timrad, rödmålad, har två dörrar samt en lucka till loftet på sydvästra långsidan. Sadeltaket är klätt med papp. Mjölkbodens rödmålade fasader är klädda med locklistpanel samt stående ospontade bräder i gavelröstena. Eventuellt byggnaden tidigare ha haft funktion som drängstuga.

I området finns flera lämningar i form av husgrunder från tidigare ekonomibyggnader. Kring gården är växtligheten rik. I norr finns ett parkliknande lövträdsbevuxet område genom vilket en hårt hamlad allé leder upp mot huset. Mot öst och sydöst finns öppen yta med gräsmatta, därefter angränsar åkermark. Väster om gården tornar ett större område med flerfamiljshus upp sig. Den rika växtligheten i området har delvis sin grund i läkaren Abraham Bäcks vänskap med Carl von Linné. Abraham Bäck ägde under 1700-talet en av gårdarna på Ribby och lät då med hjälp av Carl von Linné anlägga en artrik trädgård. En av Linnés elever, Daniel Henrik Söderberg, skrev en avhandling om insekterna och floran där år 1771. Bl.a. återfinns idag medicinalväxten Stor ormrot i ansevärd mängd på såväl Ribby gårds tomt som på andra sidan Blåkullavägen.

Den bevarade bebyggelsen utgör del av frälsegårdens östra enhet. På Ribby gård fanns kring sekelskiftet 1800 två gårdar vilka ägomässigt hörde ihop, dessa delades senare upp i två eller tre separata gårdar. Enligt uppgifterna från laga skiftet delas stamgården upp i tre enheter år 1845, Ribby 2:2, 2:3 och 2:4. Ribby 2:2 delas sedan genom hemmansklyvning 1880 upp i Ribby 2:7, 2:8 och 2:9. Den bevarade gården utgör en del av den tidigare fastigheten Ribby 2:7 och var troligen även manbyggnad till Ribby 2:2 samt till den östra delen av Ribbys två enheter.

Ribbys forna ägor sträckte sig från Jägartorp i norr till Ribbylund i söder. Strax efter järnvägens tillkomst 1901

började marken styckas av och säljas som tomter till bland annat små jordbruksenheter och villabebyggelse. En betydande del av marken såldes till AB Hem på landet, vars ambition var att främja egnahemsbyggandet och småjordbruket samt motverka utvandringen till Amerika.



*Allén ned mot Ribby gård, från norr, och den nuvarande manbyggnaden på Ribby gård, sedd från söder.  
Foto: Tobias Mårud.*

*Ribby 2:97*

Byggnaden var ursprungligen ett sädesmagasin till Ribby gård, och byggdes 1932 om till arrendatorsbostad och manbyggnad för jordbruksfastigheten Ribby 2:3 och 2:6. Fastigheten tillhörde ursprungligen den så kallade södra Ribby gård, som låg sydväst om nuvarande Ribby gård. Större delen av marken tillhörande södra Ribby gård hade 1918-1919 sålts till AB Hem på landet, på resterande del fortsatte driften av jordbruket tillsammans med hönseri. Manbyggnaden på södra Ribby brann ned 1926 och efter att marken delvis styckats av 1931 saknades helt bostadshus för arrendatorn av jordbruket. Av den anledningen kom ett sädesmagasin att bli bostadshus.



*Den forna arrendatorsbostadens södra fasad. Foto: Tobias Mårud. Gaveln ger en viss indikation på att det tidigare varit en magasinsbyggnad. Foto: Tobias Mårud.*

**Skarplöt (3)**

Knappt två kilometer rakt söder om Västerhaninge station, på södra sidan av ett impediment norr om Vitsån ligger Skarplöt, en välbevarad mindre gårdsmiljö med rötterna i Fors by.

Dagens gård består av flera mycket välbevarade ekonomibyggnader, huvudsakligen från början av 1900-talet, delvis tillbyggda, samt ett rikt ornerat bostadshus från 1904. I anslutning till Skarplöt ligger ett gravfält från järnåldern vilket vittnar om att gårdens anor som boplats sträcker sig tillbaka till forntiden.

Skarplöts tidigaste geografiska placering är oklar, men det är troligt att bebyggelsen låg inom nuvarande område under början av 1800-talet. Marken söder om Skarplöt syns enligt 1638 års karta tillhöra Fors by men impedimentet och möjligen platsen för själva gården ligger då inte inom byns gräns. Vid storskiftet 1773 tillhörde marken gård D i Fors, som var  $\frac{3}{4}$  frälseskattehemman under Häringe. På karta över storskiftet är impedimentet tydligt



*Manbyggnaden på Skarplöt. Foto: Tobias Mårud.*



inkluderat i Fors egendomar men någon bebyggelse finns ännu inte vid Skarplöt. En väg löper fram vid gränsen mellan ängs- och skogsmarken. På laga skifteskartan från 1832 finns Skarplöt uttritad, men impedimentet ingår inte i det skiftade området.

Skarplöt nämns första gången 1806 i mantalslängden som backstuga ”uppbyggd på fors hemmansägor”. Då finns där Per Olsson född 1764, med hustrun Greta och två söner. 1812 bor änkan Greta Jonsdotter där med dottern Greta Caisa (?) Pärsson, sonen Olof som är ”ofärdig” och det två åriga ambarnet Lovisa Ulrica Grönlund, för vilket hon erhåller 8 Rdr (?) banco om året. De tidiga uppgifterna om Skarplöt visar att det, med undantag av en inhysefamilj som fanns på gården 1831-32, beboddes av flera änkor med eller utan familj fram till 1840 då Greta Jonsdotter dör efter en längre tids sjukdom.

Därefter anges de boende som inhysningar fram till 1864 då Skarplöt försvinner ur husförhörlängderna. År 1886 dyker Skarplöt åter upp men då som brukad av ägaren Karl Petter Lindström. Han kom till Fors redan 1867 och flyttade in som ägare och brukare av en av hemmansdelarna vid gård 3, tidigare gård D, och möjligen brukade han marken vid Skarplöt fram till flytten dit 1886. Man kan här ur utläsa att Skarplöt hade funktionen av backstuga för änkor och inhysejon under drygt 50 år för att därefter troligen bebyggas något mer ståndsmässigt och efter 1886 fungera som ett mindre jordbruk.

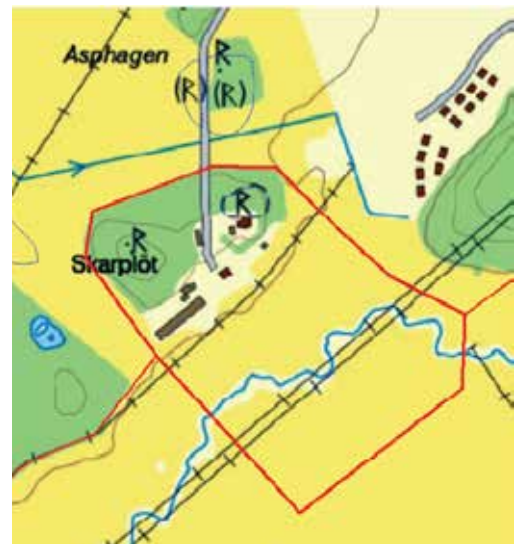
#### *Karaktärisering och motiv för bevarande*

Skarplöts gårdsmiljö är en ovanligt välbevarad representant för det tidigare så vanliga småbruket i Västerhaninge. Bebyggelsen är i huvudsak uppförd strax efter sekelskiftet 1900 och utgör ett tidsavtryck som tillsammans med den typiska placeringen av bebyggelsen vid gränsen mellan impediment och åker på ett pedagogiskt sätt visar upp miljön i ett småbruk under 1900-talet.

Bebyggelsen har en tydlig koppling till odlingsmarken i söder och närheten till skogen samt de bevarade ekonomibyggnadernas placering och funktion berättar tillsammans med gårdstunets planteringar om hur man tillvaratog de förutsättningar som fanns för sin utkomst.

Gården och i synnerhet bostadshuset med sin snickarglädje och sina ljusa fasader är väl synligt från såväl den äldre byvägen genom Fors som från den tidigare landsvägen mot Nynäshamn.

Gårdsläget anknäring till det angränsande järnåldersgravfältet ger en intressant och tankeväckande koppling



*Avgränsning av det identifierade området som utgör en särskilt värdefull kulturmiljö.*



*Häradskartan 1901-06. Källa: Rikets allmänna kartverks arkiv, akt: J112-67-5.*



*Ekonomien 1951. Källa: Rikets allmänna kartverks arkiv, akt: J133-10i1g53.*

till kulturmiljöernas långa platsbundna kontinuitet, dels i Skarplöt men även i Haninge generellt.

Skarplöt bidrar även till förståelsen för Fors historiska utveckling och hur de sociala funktionerna sköttes på Fors och i bygden.

### *Gällande skydd*

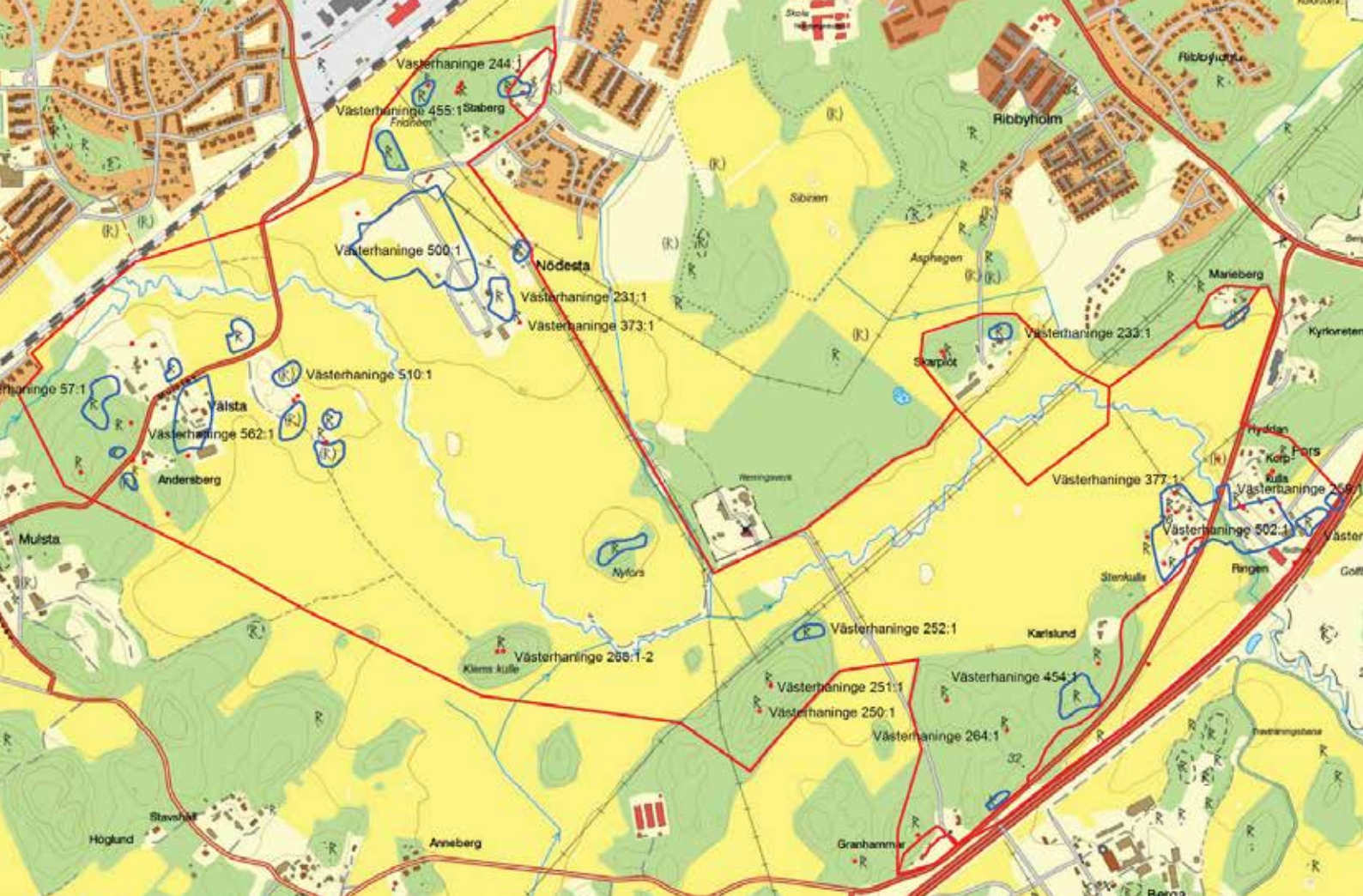
Helhetsmiljön vid Skarplöt utgör en särskilt värdefull kulturmiljö. Befintlig bebyggelse är skyddad av plan och bygglagen (PBL) enligt följande stycken: PBL 2 kap. 6 §, PBL 8 kap. 14 § och PBL 8 kap. 17 §. Förutom de generella skydd som PBL, tillsammans med PBF, MB och KML omfattar så ska miljön, inklusive bebyggelsen, i egenskap av att den är klassad som särskilt värdefull handläggas enligt PBL 8 kap. § 13 och PBL 9 kap. § 4d.

## Förhållningssätt - Skarplöt

- Vid upprättande av ny detaljplan ska skyddsbestämmelser (q), inklusive rivningsförbud, utformas och tillämpas för skydd av miljön och tillhörande bebyggelse.
- Brukandet och skötseln av samtliga byggnader inom en kulturmiljö ska förhålla sig till miljöns sammantagna karaktär och värde. Vid eventuella förändringar ska hänsyn sålunda tas till kulturmiljön som helhet.
- Befintlig bebyggelse ska bevaras.
- Större till- och påbyggnader undviks.
- Byggnadernas ursprungliga fasad- och takmaterial bibehålls och tilläggsisoleringar undviks.
- Byggnaderna ska underhållas och renoveras med material som befintligt eller som ursprungligen använt. Innan åtgärder utförs kan anmälan krävas enligt Plan- och byggförordningen (PBF) 6 kap. § 5 p.7.
- Detaljer som är i original så som dörrar, skorstenar, fönster, andra snickeridetaljer ska bevaras och vårdas.
- Vid eventuell byggnation eller andra ändringar som påverkar byggnadernas utformning ska samråd ske med antikvarisk kompetens.
- Äldre träd och fruktträd bevaras, vid naturligt behov genom ålder eller sjukdom kan träd ersättas med nytt av samma art, utförs i samråd med lämplig kompetens.
- Upprätthåll de öppna markerna. Kopplingen mellan gården och odlingsmarken ska bibehållas liksom den visuella kopplingen till Fors.
- Upprätthåll gårdens helhetsmiljö, inklusive kopplingen till de intilliggande fornlämningarna.
- Vid eventuella markarbeten ska beaktas att lämningar kan vara skyddade av kulturmiljölagen, KML. Alla fornlämnin från före år 1850 är skyddade enligt denna lag (2 kap. i KML).



*Manbyggnaden och ekonomibygnader på Skarplöt.  
Foto: Tobias Mårud.*



#### Vitsån med Fors, Nödesta och Vålsta (4)

Vitsåns ådal, mellan åkroken vid Nödesta och Vålsta i väster och Fors i öster utgör en betydande del av Västehaninges centrala bygd och jordbrukslandskap. Området är exempel på ett stort sammanhängande kulturlandskap med lång, sannolikt kontinuerlig användning från bronsålder/äldre järnålder fram till idag.

Området avgränsas av järnvägen i väster, motorvägen/väg 73 i öster och mot en kraftledning och ett reningsverk i norr/nordost. I väster har gränsen satts väster om Vålsta bytomt, med intilliggande gravfält. I söder har impedimentet ”Klems kulle” samt en stor del av höjdpartiet med bl.a. gravfältet Västehaninge 252:1 inkluderats. Möjligen kan området utvidgas åt väster och söder så att även Mulsta och Anneberg ingår. Reningsverket ligger intill Vitsån, där Hågaån ansluter, och i nordost finns en mindre damm liksom en kraftledning som går genom området från nordost, delvis utmed ån. Vitsån har dock ett obrutet flöde förbi reningsverket och karaktären av ett öppet odlingslandskap längs ån finns kvar. De brukade markerna utmed ån och kringliggande impedimentmark med bebyggelse och fornlämningar skapar därför ett sammanhängande landskapsrum från Nödesta/Vålsta ner till Fors.

Dalgången runt Vitsån har i historisk tid framför allt utgjort inägomarker till byarna Nödesta, Vålsta och Fors, vilket ses redan på de geometriska kartorna från 1638. Inom området finns de tre byarnas bytomter, i Nödestas fall en såväl äldre som yngre placering (Nedersta gård). Nödestas äldre läge, liksom läget för Vålstas och Fors bytomter kan beläggas på de äldre kartorna från 1600-tal och 1700-tal (FMIS: Västehaninge 562:1, 500:1 och 502:1).

I väster utgörs området av mark som tillhört byarna Nödesta och Vålsta, med Nödesta på den nordöstra sidan ån och Vålsta på den sydvästra sidan. Marken har huvudsakligen brukats som åker. Området runt åkroken i väster har dock en komplex bebyggelsehistorisk bild med flera byar/gårdar: Nödesta, Vålsta, Mulsta, Hammar, Tuna och Krigslida, delvis med ägoblandning, men eftersom det aktuella kulturmiljöområdet har avgränsats vid järnvägen är det framför allt marker tillhörande Nödesta och Vålsta som ingår.

I öster har ådalen utgjort de västra och norra delarna av byn Fors marker med bytomten nära motorvägen i söder. Marken norr om bytomten har utgjort byns norra åkergräde. Området närmast Nödesta består enligt 1638 års



*Aktuellt område markerat med rött på Häradskartan från 1901-06. Gamla landsvägen mellan Granhammar och Fors är markerad med blått. Källa: Rikets allmänna kartverks arkiv (RAK), Akt: J112-67-5.*



*Aktuellt område markerat med rött på Ekonomiskakartan från 1951. Gamla landsvägen mellan Granhammar och Fors är markerad med blått. Källa: RAK, akt: J133-10i1g53.*

karta av ”mossig” äng med skog. Fors har haft stora delar av sina inägor/åkrar söder om bytomten, d.v.s. under och söder om motorvägen, ytor som därför inte inkluderats i det aktuella kulturmiljöområdet.

Inom kulturmiljöområdet finns även äldre vägsträckningar bevarade och vid Fors har den äldre landsvägen till Stockholm speciellt markerats. Inom området finns också andra äldre bebyggelser, av vilka gården Skarplöt samt tvätteriet/torkladan vid Staberg beskrivs som separata kulturmiljöer.

Det finns många gravfält, ensamliggande gravar och

förhistoriska boplatser i området runt dalgången, vilket visar på ett långvarigt bruk av detta kulturlandskap. Gravfälten ligger utspridda i området, flera i nära anslutning till bytomterna (Västerhaninge 57:1, 231:1, 233:1, 244:1, 252:1, 402:1, 454:1, 455:1 m.fl.). De ensamliggande gravarna utgörs både av stensättningar och rösen, varav flera ligger i krönlägen (Västerhaninge 250:1, 251:1, 264:1, 268:1-2 m.fl.). I området finns även några skålgropslokaler samt en runsten, den senare vid Fors bytomt (Västerhaninge 373:1, 377:1 och 259:1). Förhistoriska boplatser har registrerats framför allt vid Vålsta (Västerhaninge 510:1 m.fl.).

*Karaktärisering och motiv för bevarande*

Som en del i det komplexa kulturlandskapet i det markerade området har bebyggelselägena i allmänhet mycket lång kontinuitet. Undantaget är torp, backstugor, lägenheter och dylika relativt sentida företeelser samt gården Nödestas nuvarande plats.

Platsen i sig har dock lång kontinuerlig koppling till Nödesta, bland annat genom ett gravfält, men byns tre gårdar låg under medeltid och fram till laga skiftet på 1830-talet, och ännu ett tag efter det, nordväst om nuvarande gårdsläge.

Fors ger trots den allmänt förekommande splittringen av bystrukturen under 1800-talet en bild av en relativt välbevarad helhet, med bibehållen koppling till vattendraget och landsvägen. De tre generationerna av vägar är tydligt överblickbara från framför allt Fors byväg - den gamla landsvägen - och ger en ganska ovanlig möjlighet att så samlat se en historisk vägutveckling. Till bilden av hur samhällsstrukturen såg ut under främst 1700- och 1800-talen bidrar torpen Granhammar och Marieberg tillsammans med den äldre vägmiljön och bevarad bebyggelse i Fors by. Sammantaget bildar de ett pedagogiskt sammanhang.

Området utgörs av ett välbevarat, komplext kulturlandskap av socioekonomisk, rituell och kommunikativ betydelse över tid. Det har en långvarig och sannolikt kontinuerlig användning från bronsålder/äldre järnålder och fram till idag.

*Gällande skydd*

Helhetsmiljön utgör en särskilt värdefull kulturmiljö.

Befintlig bebyggelse är skyddad av plan och bygglagen (PBL) enligt följande stycken: PBL 2 kap. 6 §, PBL 8 kap. 14 § och PBL 8 kap. 17 §. Förutom de generella skydd som PBL, tillsammans med PBF, MB och KML omfattar så ska miljön, inklusive bebyggelsen, i egenskap av att den är klassad som särskilt värdefull handläggas enligt PBL 8 kap. § 13 och PBL 9 kap. § 4d.

Fasta fornlämningar skyddas enligt KML 2 kap.

Vitsån med angränsande område skyddas av generellt strandskydd, se MB 7 kap. 13-18 §§.

**Förhållningssätt - Vitsån med Fors, Nödesta och Vålsta**

- Vid upprättande av ny detaljplan ska skyddsbestämmelser (q), inklusive rivningsförbud, utformas och tillämpas för skydd av miljön och tillhörande bebyggelse.
- Brukandet och skötseln av samtliga byggnader inom en kulturmiljö ska förhålla sig till miljöns sammantagna karaktär och värde. Vid eventuella förändringar ska hänsyn sålunda tas till kulturmiljön som helhet.
- Eventuell kompletterande bebyggelse ska inte placeras så att den inkräktar på intrycket av befintlig bebyggelse och gårdsstruktur. Vid eventuell förtätning inom området ska hänsyn även tas till enskilda befintliga byggnader och dess arkitektur.
- Byggnadsdetaljer som är i original som skorstenar, fönster, dörrar och andra snickeridetaljer ska bevaras och vårdas.
- Byggnader underhålls kontinuerligt med metoder och material som är anpassade till husets ursprungliga utformning, särdrag och byggnadsteknik.
- Ursprungliga fasad- och takmaterial bibehålls och tilläggsisoleringar undviks.
- Större till- och påbyggnader undviks.
- Vid eventuell byggnation eller andra ändringar som påverkar byggnadernas utformning ska samråd ske med antikvariskt kompetens.
- Äldre träd bevaras, vid naturligt behov genom ålder eller sjukdom kan träd ersättas med nytt av samma art, utförs i samråd med lämplig kompetens.
- Upprätthåll den öppna marken utmed Vitsån och de trädbevuxna åkerholmarna och impedimenten, vilka skapar kontraster i miljön.
- Vägdragningen bibehålls liksom uppbyggnad, vägbredd och material i slitbanansbeläggning (grus).
- Värna om den äldre industriellt förknippade miljön intill vattendraget i Fors by.
- Vid eventuella markarbeten ska beaktas att lämningar kan vara skyddade av kulturmiljölagen, KML. Alla fornminnen från före år 1850 är skyddade enligt denna lag (2 kap. i KML).

*Fors*

Fors var under lång tid en av de mest betydelsefulla byarna i Västerhaninge. Vitsån som här faller i lämplig höjd för vattendrift är anledningen till byns lokalisering och namn. Landsvägen mellan Stockholm och områdena söder om Västerhaninge passerade genom Fors och bidrog till byns betydelse och välstånd. Under främst 1700- och 1800-talen var Fors något av ett centrum för östra delarna av Västerhaninge och närliggande delar av Österhaninge. Här fanns bl.a. handelsbodas, gästgiveri och skjutshåll, men även kvarnar, smed och såg.

Byggandet av järnvägen förändrade förutsättningarna. Gästgiverirättigheterna flyttades, skjutshåll blev inaktuella och handelsbodarna stängde. En av affärerna, Stenkulla, sägs bokstavligen ha flyttats till Tungelsta stationssamhälle. Endast källargrunden lämnades kvar. Sett till källorna verkar dock handelslägenheten Stenkulla ha haft sin verksamhet igång till åtminstone 1916. Även om Fors förlorade funktionen som "centrum" var det fram till den moderna industrialismens agrara förändringar fortsatt en betydelsefull by med rika gårdar, inte minst på grund av kvarnen men även av utkomsten från de stora markägorna.

Byn har en lång historia. Fors nämns första gången i skrift 1327, och sett till ägarna under historien så kan man utgå från att byn var av ekonomisk betydelse. År 1560 bytte kung Gustav Vasa till sig en av gårdarna i byn (Fors A) utav befallningsmannen på Stockholms slott, Anders Sigfridsson. Från Gustav Vasa, via hertig Johan och greve Gustaf Horn kom gården att ägas av Peder Sparre Larsson som år 1668 bytte bland annat gården i Fors mot hemman i Täby av Danvikens hospital, som kom att uppbringa ränta från gården till in på 1930-talet. Den så kallade Danviksräntan, en frälseränta, vilken i sig är en intressant historisk passus, erhöles sedan av hospitalet trots att de inte längre var ägare till gården. År 1750 ägdes gården av Henrik Busch, grosshandlare i Stockholm, som 1754 lät uppföra den huvudbyggnad som revs 1936 för att ge plats åt den nuvarande manbyggnaden.

Fors bestod från åtminstone 1630-talet av fyra gårdar, A och B öster om forsén, C och D väster om den samma. Så förhöll det sig i stort fram till laga skiftet, vilket genomfördes i omgångar mellan ca 1830 och 1860, även om strukturen delvis hade förändrats genom bland annat hemmansklyvningar och storskifte. Även om gården Fors A traditionellt ses som huvudgården i Fors så har de andra gårdarna varit av stor betydelse. Exempelvis så hörde kvarnen under lång tid till gården Fors B, vilken rådde under



Fyra gårdar, en såg och en kvarn är tydligt utritade på 1638 års karta över Fors. Källa: Lantmäteristyrelsens arkiv (LMS), akt: A120-8:c6:71.



Situationen är den samma på karta från 1694, men gårdarna är tydligare benämnda A, B, C och D. Källa: Lantmäterimyndigheternas arkiv (LMA), akt: 01-väs-3



På karta från 1772 finns de fyra gårdarna tydligt benämnda och nu finns även de enskilda byggnaderna utritade. Källa: LMS, akt: A120-8:1.

Häringe och gästgiveriet låg i gården Fors C. Fors B, sedermera kallat Fors 2 eller Östergården flyttade vid laga skiftet mot sydöst, ut från den tidigare bystrukturen. Fors D, vid skiftet benämnt Fors 4 och senare Nyfors flyttade ut till en åkerholme intill nuvarande reningsverket (gården kom längre fram att försvinna men låg innan dess under Berga).

Fors C, vid skiftet benämnt Fors 3 eller Västerfors kom att expandera till följd av arvsskiften och ägarbyten. Som mest fanns upp mot fem hemmansdelar, och det var framför allt här som gästgiveri, skjutshåll och handelsbodas etablerades. I början på 1900-talet fanns sju gårdar i byn, om man räknar in Nyfors som då tillhörde Berga. Utöver det fanns också ca tio torp, lägenheter och backstugor samt ett båtsmanstorp. De var spridda i ett stort område kring själva byn.

Inom det område kring byn som är markerat som kulturhistoriskt värdefullt finns mycket av äldre strukturer och lämningar bevarade, även om bebyggelsen tydligt har förändrats. Bystrukturen splittrades redan vid laga skiftet och av det tidiga nittonhundratalets mångfasetterade ekonomibebyggelse finns endast ett fåtal bevarade. Av dagens bebyggelse är det några byggnader som är särskilt intressanta ur kulturhistoriskt perspektiv:

#### *Gästgivargården*

Tidigare huvudgård för Fors 3 - Västerfors. Har varit gästgiveri och skjutshåll, senare även handelsbod. Gästgiveriet i Fors startade 1806. Samma sommar fälldes man vid tinget för olaga brännvinsutskänkning.

År 1903 strax efter att järnvägen blev klar upphörde gästgiveriet och därefter blev det affär och senare bostadshus. Kallas numera även Lindgården och är relativt välbevarat.

På andra sidan den äldre landsvägen ligger ett tillbyggt äldre hus, kallat Berget, vilket tills nyligen nyttjats som ateljé och innan dess under en tid som bokbinderi av bokbindaren Ragnar Numan som med familj arrenderade gården av Helge Ax:son Johnson på Berga.



*På häradskartan från 1901-06 kan resultatet av laga skiftet uttydas, det finns nu bara två gårdar kvar i byn, även om det finns ett stort antal byggnader och fler än två hemmansdelar. Källa: RAK, Akt: J112-67-5.*



*Överst: Gästgivargårdens huvudfasad, delvis förändrad men med bibehållen volym och delvis äldre detaljer. Nederst: Den lilla stugan "Berget" med ateljé tillbyggnaden nästan hängande över gamla riksvägen. Foto: Tobias Mårud.*

*Lindbomsgården eller Skomakargården*

Ursprungligen en av gårdarna på Fors 3, belägen norr om Gästgivargården. Har fått sitt namn efter en familj som brukade gården under många år. På senare tid bodde här skomakaren Nils Rasmussen. Huset intill kallas Minas stuga och ursprungligen var det troligen drängstuga till Lindbomsgården.



*Lindbomsgården till vänster och Minas stuga till höger kan anses bakom växtligheten. Foto: Tobias Mårud*

*"Herrgården" - Fors 1*

Nuvarande manbyggnaden på Fors 1, från 1937, är en reviderad tvåvåningsbyggnad med halvvalmat sadeltak.

Utöver manbyggnaden är, vinkelställt strax väster därom, det äldre stallet bevarat, om än i förändrat skick. Intill detta finns en kraftigt förvanskad byggnad, tidigare bland annat nyttjat som magasin. Den ska ha en bevarad bakugn och kakelugn och har troligen brukats i flera syften under åren. Byggnaden som har en flöjel med årtal 1742 ska enligt vissa källor vara en äldre manbyggnad, det vill säga föregångaren till Henrik Busch manbyggnad från 1754 vilken enligt äldre kartor tydligt stod på samma plats som nuvarande manbyggnad.

På gården finns ytterligare ett par äldre bevarade ekonomibyggnader samt en runsten på uppfarten mot magasinet.



*Överste: Manbyggnaden på Fors 1, kallad "Herrgården", skiljer sig markant från övrig bebyggelse med sina putsade fasader och 1930-tals utförande. Nederst: På bilden syns stallet till vänster, "magasinet" till höger och emellan dessa runstenen framför trädet. Foto: Tobias Mårud.*



### *Kvarnen och mjölnarbostaden*

Kvarnbyggnaden som uppfördes ca 1900 är trots genomgående ombyggnad kulturhistoriskt viktig då den redovisar vad som en gång gjorde Fors betydelsefullt. Den intilliggande mjölnarbostaden, eller kvarnstugan är viktig i sammanhanget och förstärker miljöns värde. Kvarnen togs ur bruk 1935 varefter bland annat damm, ränna och drivhjul försvann. Mycket återställdes dock på 1970-talet, om än i delvis ny tappning. Tidigare fanns två kvarnar vid ån, den ena låg på västra sidan och tillhörde Berga, den andra tillhörde Håringe och låg där nuvarande kvarnen är belägen. Båda kvarnarna fanns kvar in på andra hälften av 1800-talet.



*En snårig överblick över kvarnen och mjölnarbostaden från sydöst. Foto: Tobias Mårud.*

### *Korpkulla*

Nuvarande byggnad uppfördes 1927, efter att den tidigare torpstugan Korpkulla revs. Byggnaden är uppförd av "Millimeter-Kalle", lokalt känd för sin noggrannhet och yrkesskicklighet, med samma teknik som i hans egna hus på Tungelstavägen. Han monterade ihop väggsektioner av stående, drevat timmer liggandes på marken, vilka sedan restes och fogades samman. Delar av det rivna torpet återanvändes, bland annat till innerväggar.



*Korpkulla sett från sydväst. Foto: Tobias Mårud.*

### *Marieberg*

Marieberg nämns första gången i kyrkböckerna 1831 då Kronojägaren Anders Lundholm flyttar dit från Knapbro med hustrun Maria och sonen Johan Magnus. Torpet är flyttat till nuvarande plats 1859 i samband med laga skiftet.

Senare har Marieberg fungerat som arbetarbostad och bebotts av skräddare, och under en period av flera barnhemsbarn från Stockholm. Efter hand delas Marieberg i övre och nedre Marieberg. Troligen sker det kring mitten av 1840-talet.

Vid Övre Marieberg låg tidigare en smedja. Smedsbostaden finns ännu kvar, här bodde Fors gårds-smed. Smedstugan, som senare har kommit att tillhöra Nedre Marieberg, är kulturhistoriskt mycket intressant med åstak belagt med blandade takplåtar, bland annat smidda, men i stort behov av underhåll.



*Torpstugan på Övre Marieberg. Foto: Tobias Mårud.*

Övriga byggnader på Övre Marieberg är av varierande ålder och alla relativt modernt rustade. Byggnaderna på Nedre Marieberg är betydligt mer autentiska men också i större behov av underhåll. Framför allt smedsbostaden och Nedre Marieberg är av stort kulturhistoriskt värde men området är värdefullt i sin helhet.



*Till vänster uppifrån och ned: Smedsbostadens framsida. Smedsbostadens baksida, observera takplåten. Åstak av enkelt utförande, synligt i gavelröste. Till höger, uppifrån och ned: Gårdsbilden på Övre Marieberg, från nordöst. Fönsterbeslag från 17-1800-tal, på återanvänd fönsterbåge. Nedre Marieberg, från nordöst och från sydväst. Foto: Tobias Mårud.*

### Granhammar

Torpet Granhammar är ett före detta torp under Berga, beläget intill den äldre landsvägen, en dryg kilometer sydväst om Fors. Granhammar finns upptaget i husförhörslängderna redan 1690 och nyttjas som torp och statabostad. Torpstugan visar tyvärr på bristande underhåll men samtidigt, dels tack vare bristen, också bevarat äldre utförande, material och tekniker. Torpmiljön som helhet, inklusive en avstängd sträcka av den äldre landsvägen, är välbevarad även om tillägg finns i form av en modernare bod. Ett äldre uthus har brunnit ned.



*Torpet Granhammar, äldre parstuga tyvärr utan skorsten. En avskuren del av gamla landsvägen är bevarad framför torpet. Foto: Tobias Mårud.*



### Väggenerationer

Väster om vägbron vid Fors är en dryg kilometer av den gamla landsvägen bevarad i äldre sträckning och dimension och med traditionell slitbana - grus. Vägsträckan är i sig ett stycke välbevarad kulturhistoria som slingrar sig fram i skogsbrynet, i skiljelinjen mellan odlingsmarken och impedimenten mellan Fors och Granhammar. Värdet förstärks ytterligare av den bitvis parallella dragningen av tre väggenerationer, från den äldsta landsvägen är både den äldre Riksvägen, uppförd som så kallad AK-väg på 1930-talet, och den moderna motorvägen från 1990-talet tydligt överblickbara.



*Gamla landsvägen löper tydligt på gränsen mellan åker och impediment, nedanför är de två yngre vägarna förlagda på tidigare odlingsmark. Foto: Tobias Mårud.*



## Hågaåns dalgång (5)

Längs Hågaåns nedre dalgång finns ett välbevarat naturområde med lämningar av tidigare brukade miljöer och välbevarad bebyggelse. Hågaån löper här delvis i en kraftig ravin, delvis formar den meandrar i den flackare delen ned mot Lida.

### *Karaktärisering och motiv för bevarande*

Området är värdefullt ur flera aspekter. Här finns välbevarade bebyggelsemiljöer som bl.a. redovisar en för Haninge särskilt betydande och karaktäristisk småindustri – tvätterinäringen. Här finns flera spår av att miljön brukats på flera sätt vilket är typiskt för de små blandbruken. Manbyggnaden på Jakobsdal har en synnerligen ovanlig konstruktion i byggnadens äldsta del, ett så kallat kubbus.

Nödesta båtmanstorp är trots senare tillbyggnad en av Västerhaninges bäst bevarade 1700-talsbyggnader. Som båtmanstorp återspeglar det en värdefull bild av det svenska samhällets historiska utveckling ur flera aspekter, bl.a. indelningsverkets funktion och socknarnas indelning i rotar samt ger en möjlighet till inblick i båtsmannens vardag.

### *Gällande skydd*

Helhetsmiljön vid Hågaån och nämnda fastigheter utgör en särskilt värdefull kulturmiljö.

Befintlig bebyggelse är skyddad av plan och bygglagen (PBL) enligt följande stycken: PBL 2 kap. 6 §, PBL 8 kap. 14 § och PBL 8 kap. 17 §. Förutom de generella skydd som PBL, tillsammans med PBF, MB och KML omfattar så ska miljön, inklusive bebyggelsen, i egenskap av att den är klassad som särskilt värdefull handläggas enligt PBL 8 kap. § 13 och PBL 9 kap. § 4d.

*Uppifrån och ned: Det aktuella områdets avgränsning är markerat med rött. Häradskartan 1901-06. Källa: Rikets allmänna kartverks arkiv (RAK), akt: J112-67-5 Ekonomiska kartan 1951. Källa: RAK, akt: JJ133-10i1g536.*



*Jakobsdal (Nödesta 1:7)*

Jakobsdal är en på flera sätt intressant och kulturhistoriskt värdefull gårdsmiljö. Gården har flera bevarade äldre ekonomibyggnader, däribland en byggnad intill ån som enligt nuvarande ägare har nyttjats som bryggghus men enligt andra källor tidigare har fungerat som tvättstuga. Byggnaden kan givetvis ha haft flera funktioner men ska ursprungligen ha byggts som tvättstuga 1923 för Leander Nilssons tvättinrättning som startades i Jakobsdal 1919. Leander Nilssons svärmor hade drivit tvätteriet på gården sedan tidigare men nu införskaffades maskinell utrustning med el-tvättmaskiner och moderna torkanordningar.

År 1923 uppfördes även en torklada som dock inte finns kvar. En vattenränna har dragits framför tvättstugan vilket indikerar tidigare vattendrift eller möjlighet att skölja i lugnare förhållanden än den strömmande ån kunde erbjuda.

Intill byggnaden finns dels en enkel stenvälsbro över ån, dels flera spår av att ett betydligt större område tidigare brukades för driften av gården.

Manbyggnaden, som är till- och ombyggd i flera omgångar, kan ursprungligen vara uppförd 1850. Den äldsta delen av huset är uppförd i så kallad kubbteknik, vilket utgörs av träkubbar (eller vedträ) varvade med murbruk staplade i ett regelverk. Endast ett drygt 70-tal bevarade byggnader uppförda i kubbteknik är kända i Sverige.



*Uppifrån och ned: Jakobsdals manbyggnad sedd från Lugnetvägen. Vy ned mot tvättstugan med en av ekonomibyggnaderna i förgrunden. Vy upp mot gårdstunet nerifrån ån. Tvättstugan på höger sida. Tvättstugan från sydöst, lite fruset vatten syns i den grävda rännan. Ån löper till höger utanför bild. Foto: Tobias Mårud.*

*Aspentorp, Nödesta båtsmanstorp (Nödesta 1:91)*

Strax intill Jakobsdal ligger Aspentorp eller f.d. Nödesta båtsmanstorp, som är känt sedan 1730-talet. Torpet byggdes till någon gång mellan 1978 och 1982 men är väl underhållet med bevarat äldre utseende. Till fastigheten hör även ett par äldre ekonomibyggnader.



*Uppifrån och ned: F.d. Nödesta båtsmanstorp, den nya byggnaden syns tvärrädd bakom torpstugan. Välbevarad ekonomibyggnad på tomten. Foto: Tobias Mårud.*

## Förhållningssätt - Hågaåns dalgång

- Vid upprättande av ny detaljplan ska skyddsbestämmelser (q), inklusive rivningsförbud, utformas och tillämpas för skydd av miljön och tillhörande bebyggelse.
- Brukandet och skötseln av samtliga byggnader inom en kulturmiljö ska förhålla sig till miljöns sammantagna karaktär och värde. Vid eventuella förändringar ska hänsyn sålunda tas till kulturmiljön som helhet.
- Befintlig bebyggelse ska bevaras.
- Större till- och påbyggnader undviks.
- Byggnadernas ursprungliga fasad- och takmaterial bibehålls och tilläggsisoleringar undviks.
- Byggnaderna ska underhållas och renoveras med material som befintligt eller som ursprungligen använt. Innan åtgärder utförs kan anmälan krävas enligt Plan- och byggförordningen (PBF) 6 kap. § 5 p.7.
- Detaljer som är i original så som dörrar, skorstenar, fönster, andra snickeridetalljer ska bevaras och vårdas.
- Vid eventuell byggnation eller andra ändringar som påverkar byggnadernas utformning ska samråd ske med anti-kvarisk kompetens.

- Vid eventuella markarbeten ska beaktas att lämningar kan vara skyddade av kulturmiljölagen, KML. Alla fornminnen från före år 1850 är skyddade enligt denn lag (2 kap. i KML)..
- Stommen av kubb i Jakobsdals manbyggnad bibehålls.
- Byggnadernas ursprungliga detaljutformning så som dörrar, skorstenar, fönster och andra snickeridetalljer ska bevaras och vårdas.
- Båtsmanstorpets och de olika ekonomibyggnadernas ursprungliga färgsättning bibehålls.
- Byggnaderna underhålls kontinuerligt med metoder och material som är anpassade till husets ursprungliga utformning, särdrag och byggnadsteknik.
- Vissa av byggnaderna är i behov av underhåll och även restaurering. Byggnaderna ska underhållas och renoveras med material som befintligt eller som ursprungligen använt. Innan åtgärder utförs krävs anmälan enligt Plan- och byggförordningen (PBF) 6 kap. § 5 p.7.
- Upprätthåll miljön i anslutning till ån. Sly bör rensas och äldre brukningsytor bör hållas öppna.

*Gylden (Nödesta 1:40)*

En mindre gård med ursprungligen visst självhushåll ligger bevarad tätt intill den moderna bebyggelsen. Kallat Gylden och uppfört 1920 enligt skylt på uthus. En äldre ekonomibyggnad ligger vid ån, byggnaden är vänd in mot tomten. Ytterligare minst en ekonomibyggnad fanns tidigare på tomten.



*Uppifrån och ned: Det relativt välbevarade bostadshuset och en modern bod. En äldre ekonomibyggnad ligger precis intill ån. Intill ån löper en äldre bruknings- eller tidigare uppfartsväg. Foto: Tobias Mårud.*

## Stationssamhället (6)

Byggandet av järnvägen har haft stor påverkan på Västerhaninge, liksom på Haninge i stort. Men det var i början en långsam utveckling. Relativt få nya byggnader tillkom i Västerhaninge åren efter järnvägen stod klar 1901.

Genom att stationen förlades endast en kort bit ifrån kyrkan växte stationssamhället successivt fram som en ombildning av det befintliga sockencentrumet. Nya byggnader uppfördes i anslutning till stationen och vid de större vägarna. AB Hem på landet gjorde stora markinköp i Södertörn med början 1907. Järnvägens etablering var den avgörande anledningen till detta men även den gryende proteströrelsen mot emigrationen möjliggör satsningen.

I Västerhaninge köps en betydande del av Ribbys mark, omkring 100 hektar, år 1918 eller 1919. Därefter tar nyetableringen av bebyggelse fart, till stor del på tomter köpta från AB Hem på landet. Även nu rör det rör sig i första hand om en förtätning av den befintliga bebyggelsen men även som ytterligare en årsring i angränsning till befintlig bebyggelse och de större vägarna. Vid mitten av 1940-talet hade ca 90 bostads och trädgårdslägenheter etablerats på Ribbys tidigare marker, främst i Norrskogen och kring Nynäsvägen.

### *Karaktärisering och motiv för bevarande*

Västerhaninge är sedan drygt hundra år tillbaka tydligt förknippat med begreppet *stationssamhälle*. Järnvägen och stationen är också något som påtagligt präglar samhället idag även om den historiska, traditionella bilden av stationssamhället till stor del är försvunnen. Strukturerna från tiden lever dock kvar tillsammans med ett antal välbevarade byggnader och miljöer. Dessa utgör en vital del av Västerhaninges historia och är av stor betydelse för förståelsen av samhällets utveckling.

En stor del av planeringen av nya villa- och småhuskvarter i Västerhaninge utformades under 1900-talets första årtionden med anpassning till topografi, ett böljande gatunät och ibland utsparad naturmark mellan tomterna. Dessa drag gör sig ännu gällande även när själva husen är senare tillkomna. Ett tydligt exempel är den koncentration av bebyggelse från perioden som finns utmed Nynäsvägen. Det är en för tiden representativ miljö med såväl bevarad tidstypisk bebyggelse som kvartersplanering.

### *Gällande skydd*

Befintlig bebyggelse är skyddad av plan och bygglagen

(PBL) enligt följande stycken: PBL 2 kap. 6 §, PBL 8 kap. 14 § och PBL 8 kap. 17 §. Förutom de generella skydd som PBL, tillsammans med PBF, MB och KML omfattar så ska miljön, inklusive bebyggelsen, i egenskap av att den är klassad som särskilt värdefull handläggas enligt PBL 8 kap. § 13 och PBL 9 kap. § 4d.

## Förhållningssätt - Stationssamhällets bebyggelse

- Vid upprättande av ny detaljplan som berör markerade områden och/eller byggnader ska skyddsbestämmelser (q), inklusive rivningsförbud, utformas och tillämpas för skydd av miljön och tillhörande bebyggelse. Särskilt ska behovet av skydd för fastigheten Ribby 2:17 (Villa Utansjö) poängteras då byggnaden har ett synnerligen stort kulturhistoriskt värde. Även den sammantagna gatubilden med koncentration av tidstypisk bebyggelse utefter Nynäsvägen är något som bör värnas extre i framtida planering.
- Brukandet och skötseln av samtliga byggnader inom en kulturmiljö ska förhålla sig till miljöns sammantagna karaktär och värde. Vid eventuella förändringar ska hänsyn sålunda tas till kulturmiljön som helhet.
- Vid eventuell förtätning inom området ska hänsyn även tas till enskilda befintliga byggnader och dess arkitektur.
- Befintlig bebyggelse ska bevaras.
- Byggnadernas ursprungliga fasad- och takmaterial bibehålls och tilläggsisoleringar undviks.
- Byggnaderna ska underhållas och renoveras med material som befintligt eller som ursprungligen använt. Innan åtgärder utförs kan anmälan krävas enligt Plan- och byggförordningen (PBF) 6 kap. § 5 p.7.
- Detaljer som är i original så som dörrar, skorstenar, fönster, andra snickeridetaljer ska bevaras och vårdas.
- Vid eventuell byggnation eller andra ändringar som påverkar byggnadernas utformning ska samråd ske med antikvariskt kompetens.
- Äldre träd i offentliga miljöer bevaras, vid naturligt behov genom ålder eller sjukdom kan träd ersättas med nytt av samma art, utförs i samråd med lämplig kompetens.
- Vid eventuella markarbeten ska beaktas att lämningar kan vara skyddade av kulturmiljölagen, KML. Alla fornminnen från före år 1850 är skyddade enligt denna lag (2 kap. i KML).

Överst: Västerhaninge stationshus, tidigt 1900-tal. Foto: Haningearkivet. Nederst: De aktuella områdenas avgränsningar är markerade med rött.





Exempel på välbevarade byggnader från epoken:

*Ribby 1:70 (6a)*

En välbevarad villa med två ekonomibyggnader från skilda epoker i hörnet Nynäsvägen-Blåkullavägen. Villan uppfördes efter 1924 som privatbostad och har även haft funktion som skolvaktmästarbostad till Ribbyskolan.

Den välbevarade byggnaden med tidstypisk trädgård ligger väl exponerad vid Nynäsvägen. De två ekonomibyggnaderna bidrar starkt till miljöns kulturhistoriska värde och redovisar något av gårdens brukande (den kombinerade garage/verkstadsbyggnaden syns inte på bild).



Foto: Tobias Mårud.

*Villa Utansjö, Ribby 2:17 (6b)*

Den bruna villan i hörnet Nynäsvägen-Vintervägen kallas i folkmun för pepparkakshuset. Det är en anslående byggnad med välbevarad exteriör. Arkitekturen är intressant med en något annorlunda utformning. Stilen är tydligt nationalromantisk med inslag av traditionell allmoge och klassicism.

Villan uppfördes av Tora Peters, dotter till kontraktsprosten i Österhaninge August Teodor Pettersson och stod klar 1912. Byggnaden ritades av den norskättade arkitekten Karl Güettler som var en av de främsta företrädarna av den allmogerosantiska arkitekturvägen i Sverige efter sekelskiftet 1900. Hans mest framstående byggnader är Kurhotellanläggningen Nynäs Havsbad, Höglöftet och Nyloftet på Skansen, Skånegården i Båstad, stationshusen längs Ostkustbanan och ett antal villor i Djursholm och Nynäshamn. Den mest kända är kanske Laurinska Villan, byggnadsminne sedan 1987.



På en liten höjd något skymd av en trädridå och indragen från Nynäsvägen ligger Villa Utansjö, en av Västerhaninges arkitektoniskt mest intressanta byggnader. Foto: Tobias Mårud.

*Magnusborg, Ribby 2:49 och 2:48 (6c)*

I hörnet Gränsvägen-Nynäsvägen ligger en välbevarad villa, uppförd 1919, samt en ekonomibygnad. På tomten låg fram till 1919 en statabostad till Ribby. Tomten och statabostaden köptes av Erik Magnusson, f. d. lantbrukare från Högsta i Österhaninge, som uppförde nuvarande byggnad, möjligen genom att bygga om den befintliga statabostaden.

Magnusborg användes under en period av Folkhögskolan som undervisningslokaler.



*Magnusborg är en relativt stor villa med klassiskt återblickande utseende. Foto: Tobias Mårud.*

*Målar-Pelles villa Ribby 2:46 (6d)*

Villan vid Nynäsvägen är marginellt förändrad sedan den uppfördes 1929. Huset byggdes av målaren Olof Pettersson, kallad Målar-Pelle, och hans hustru Edla, som arbetade på Berga slott åt hovjägmästare Helge Ax:son-Johnson.



*Mycket välbevarad och tidstypisk 1920-tals villa, om än med troligen senare tillkommen garageport. Foto: Tobias Mårud.*

*Anneberg, Ribby 1:163 (6e)*

En relativt välbevarad äldre villa belägen väster om folkhögskolan. Stilmässigt uppvisar byggnaden drag som är typiska för 1920-talet med en arkitektur som fångar upp dåtidens nationalromantiska strömningar med influenser från den äldre svenska småstaden. Anneberg syns i husförhörlängderna första gången 1861 och friköptes från Ribby 1:5 år 1926 enligt ensittarlagen som instiftades 1918.

Ensittarlagen gjorde det möjligt för den som ägde hus på arrenderad mark att köpa marken, under vissa förutsättningar, med eller mot markägarens vilja.

Det är oklart när nuvarande byggnad uppfördes. Möjligen är huset ursprungligen från andra hälften av 1800-talet och senare ombyggt eller så revs det ursprungliga huset och nuvarande uppfördes, troligen under 1920-talet. Tomten omfattade ursprungligen hela kvarteret väster om folkhögskolan.



*Anneberg är troligen uppfört på 1920-talet, möjligen något sydväst om tidigare plats. Foto: Tobias Mårud.*

*Ribby 1:62 (6f)*

Vid Sommarvägen, en bit in bland bebyggelsen mellan Nynäsvägen och järnvägen, ligger en äldre miljö med bostadshus och ekonomibygnad med tydligt agrar prägel i ett område med i huvudsakligen modernare villabebyggelse.

*Bostadshuset visar på vissa förändringar genom åren men med bibehållen volym. Miljön är påtagligt lantlig i ett i övrigt typiskt småhusområde. Foto: Tobias Mårud*

*Centrumparken (6g)*

Sydöst om Västerhaninge station ligger Centrumparken, den enda stadsparken i Västerhaninge. Parken är ett betydelsefullt rekreationsområde och grön oas med många fullt uppväxta träd, äldre häckar och olika installationer. Parken är en populär plats för bland annat förskoleklasser.

Centrumparken utgörs av vad som tidigare var Villa Vega och Apotekshusets trädgårdar, Konsumentföreningens tidigare tomt samt av stationsområdets park och delvis av den äldre klockargårdens tomt. Området har sålunda en historisk dimension med lämningar och bevarade avtryck från flera samhällskeenden, från 1700-talet till nutid.

*Parken domineras av stora träd och öppna gräsytor. Strukturen från den tidigare stationsparken finns bevarad i planeringen framför busstationen och nedgången till tågstationen. Foto: Tobias Mårud*



*Millimeter-Kalles villa Nödesta 2:40 (6h)*

Villan är känd för att vara uppförd med ovanlig precision och kvalitet. Den uppfördes av ägaren och snickaren "Millimeter-Kalle" som var känd för sin noggrannhet och yrkeskunskap. Tills nyligen fanns de ursprungliga häng- och stuprännorna av trä bevarade. Trots förändringar ännu välbevarat sedan uppförandet 1921. Byggnaden är en av de första nyetablerade byggnaderna som uppfördes i Norrskog.

*Millimeter-Kalles villa sedd från Tungelstavägen.*

*Foto: Tobias Mårud*

*Nödesta 1:24 (6i)*

En äldre villa och ekonomibyggnad i norra delen av Norrskogen. Den ses möjligen på häradskartan, i så fall uppförd innan 1906. Ekonomibyggnaden har en kraftig och relativt hög grundmur av otuktad sten.

*Villan på fastigheten Nödesta 1:24, på Sturevägen, är en av få från åren kring järnvägens tillkoms som är bevarade med relativt ursprunglig utformning. Foto: Tobias Mårud.*

*Ribby 2:25 (6j)*

Ett mindre bostadshus på tomten till en modernare villa. Byggnaden är möjligen uppförd 1922.

*Den aktuella byggnaden vid Norrskogsvägen, sedd från väster. Byggnaden är hållen i gott skick och med väl bibehållen karaktär. Foto: Tobias Mårud*



*Ribby 2:45 (6k)*

Ett putsat 1 1/2-plans bostadshus med svängt mansardtak och en rödmålad mindre träbyggnad som kan ha fungerat som kombinerat bostadshus och ekonomibygnad. Båda kan vara uppförda kring 1921.



*Det putsade bostadshuset med brutet tak för att maximera bostadsytan på övervåningen har typiska 1920-talsdrag. Den mindre byggnaden på gården har troligen fungerat som verkstad eller dylikt men kan även ha brukats som bostad.  
Foto: Tobias Mårud.*



## Tvätterilämningar (7)

Gårdstvätterier kom att växa fram som en betydelsefull binäring för de många små lantbruken i Västerhaninge vid mitten av 1800-talet, för att sedan eskalera. Från sekelskiftet och fram till mitten av 1900-talet hade tvätteriverksamheten vid flera gårdar kommit att ersätta jordbruket som huvudnäring. Verksamheten var än mer betydelsefull i Österhaninge, i Västerhaninge fanns även handelsträdgårdarna som försörjde en omfattande arbetskraft. Det finns idag endast ett fåtal tvätterimiljöer kvar i Västerhaninge och dessa är i princip endast fragmentariskt bevarade. I första hand är ett fåtal torkklador bevarade i varierande skick. Några uppmärksammas här, ytterligare ett par stycken har lyfts fram i andra sammanhang men det kan finnas fler som har förbisetts vid denna inventering.

### *Karaktärisering och motiv för bevarande*

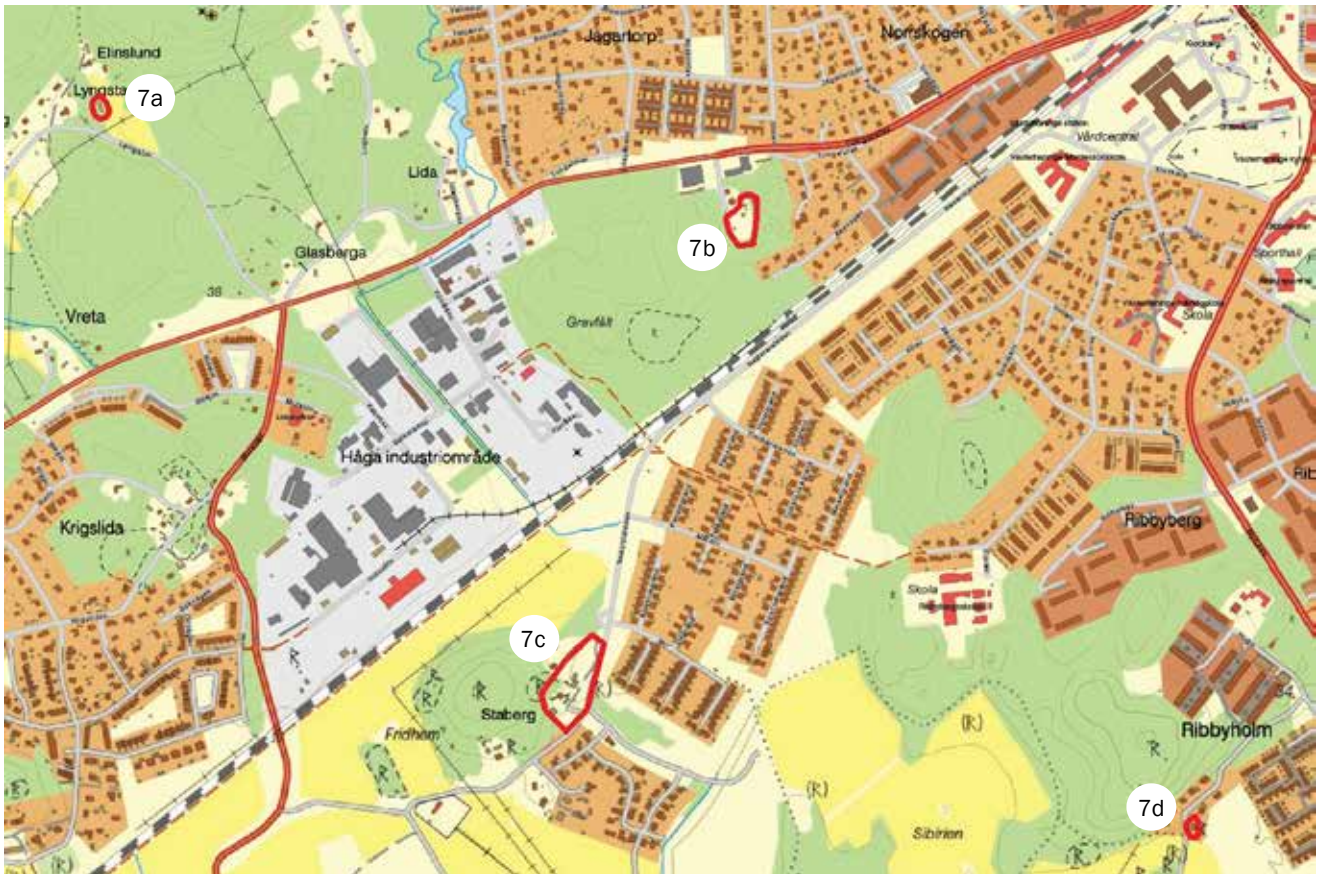
Miljöerna redovisar en för Haningebygden mycket betydelsefull ekonomisk struktur – tvätterinäringen. En verksamhet som även är betydelsefull att belysa i ett regionalt perspektiv då den var direkt knuten till Stockholm.

Det stora antalet tvätterier verksamma samtidigt under en så begränsad tid och inom ett så begränsat geografiskt område gör tvätterierna i Haninge till en unik företeelse i Sverige. Endast ett fåtal byggnader finns bevarade från epoken, varav torkkladorna är den mest karaktäristiska exponenten. Samtliga som finns kvar bör bevaras för framtiden.

### *Gällande skydd*

De aktuella områdena och byggnaderna utgör särskilt värdefulla kulturmiljöer.

Befintlig bebyggelse är skyddad av plan och bygglagen (PBL) enligt följande stycken: PBL 2 kap. 6 §, PBL 8 kap. 14 § och PBL 8 kap. 17 §. Förutom de generella skydd som PBL, tillsammans med PBF, MB och KML omfattar så ska miljön, inklusive bebyggelsen, i egenskap av att den är klassad som särskilt värdefull handläggas enligt PBL 8 kap. § 13 och PBL 9 kap. § 4d.



Kartan visar ett utsnitt av västra, sydvästra och södra delen av Västerhaninge med de aktuella områdenas avgränsningar markerat med rött.

## Förhållningssätt - Tvätterilämningar

- Vid upprättande av ny detaljplan ska skyddsbestämmelser (q), inklusive rivningsförbud, utformas och tillämpas för skydd av miljön och tillhörande bebyggelse. Inom markeringen för Nödesta 1:86 gäller det i första hand byggnader relaterade till tvätterinäringen.
- Brukandet och skötseln av samtliga byggnader inom en kulturmiljö ska förhålla sig till miljöns sammantagna karaktär och värde. Vid eventuella förändringar ska hänsyn sålunda tas till kulturmiljön som helhet.
- Befintlig bebyggelse ska bevaras. Inom markeringen för Nödesta 1:86 gäller det i första hand byggnader relaterade till tvätterinäringen.
- Byggnaderna ska underhållas och renoveras med material som befintligt eller som ursprungligen använt samt med metoder som är anpassade till husets ursprungliga utformning, särdrag och byggnadsteknik. Innan åtgärder utförs kan anmälan krävas enligt Plan- och byggförordningen (PBF) 6 kap. § 5 p.7.
- Upprätthåll miljön i anslutning till byggnaderna. Eventuell sly och träd som bedöms hota byggnaden bör avlägsnas.
- Vid eventuella markarbeten ska beaktas att lämningar kan vara skyddade av kulturmiljölagen, KML. Alla fornminnen från före år 1850 är skyddade enligt denna lag (2 kap. i KML).
- Att tänka på: Tvätterimiljöerna i Västerhaninge är i stort sett försvunna. Det finns i första hand ett fåtal torklador bevarade i varierande skick. Några uppmärksammas här, ytterligare ett par stycken har lyfts fram i andra sammanhang men det kan finnas fler som har missats vid denna inventering. Det är därför betydelsefullt med en fortsatt insats i arbetet med att dokumentera och bevara tvätteriernas kulturmiljöer och bebyggelse.

*Elinslund, Vreta 6:6, (7a)*

Lantbruket Elinslund är beläget norr om Lyngstavägen, strax öster om Lyngsta, en dryg halv kilometer mot nordväst från Tungelstavägen.

Gården odlades upp av den tidigare skomakaren och spelmannen Johan Erik Bergman på mark som tillhörde Hammar. Johan hade ett gripande livsöde som endast delvis är relevant för Elinslund men ändå värt att hastigt belysa.

Han föddes 1844 på Hammar av Anna Maria Bergman och fadern drängen Lars Johan Bergman, som avled 1858. I husförhörlängden för 1861-1865 anges Johan som ofärdig. Möjligen hade det att göra med mönstringen men han kan givetvis även ha råkat ut för en olycka eller sjukdom. Han flyttade till Krigslida år 1874 där han träffade Maria Lovisa Eriksson från Toresund. De gifte sig i maj samma år och i juni (!) föds sonen Karl Johan. År 1876 får de sonen Erik Ferdinand som dör endast två veckor gammal.

År 1878 flyttade de till Tungelsta nr 1 men redan året därpå flyttade de återigen, nu till Vålsta nr 2 där dottern Elin föds 1881. Tre år senare, år 1884 flyttade de från Vålsta till Hägerum och anges nu som lägenhetsägare. Sedan följer tolv förhoppningsvis lyckliga år innan nästa händelse markerades i kyrkböckerna.

Sonen Karl Johan flyttade som dräng till Mulsta 1896 och dottern Elin året därefter som piga till Nödesta. Hon dog året därpå, endast 17 år gammal. Samma år förs Maria Lovisa till hospital som sinnessjuk. Året innan, strax efter sonen har flyttat, har Johan fått en enskild varning för oenighet i äktenskapet. I och med skilsmässa 1903 flyttade Johan från Hägerum till Elinslund, uppkallat efter sin döda dotter, där han står som skogsarbetare och senare åter som skomakare.

År 1932 köptes Elinslund av August Berg som varit bosatt på gården sedan 1904, både som hyresgäst till Johan och sedan som arrendator. Året innan hade Johan avlidit. Han bodde kvar på Elinslund fram till sin död även om August Berg hade tagit över driften av gården några år tidigare. År 1936 startades tvätteri på gården av August son Eskil och hans fru Greta. Då uppfördes även den torklada som finns kvar på gården. Den hade dock inte ursprungligen dagens omfång utan har byggts ut i omgångar. Tvätteriverksamheten bedrevs ända fram till 1981.



*Torkladan sedd från Lyngstavägen. Foto: Tobias Mårud.*

Det är en stor byggnad i två plan som kombinerade tvättstuga, mangelrum och två torkrum, ett traditionellt med vädringsluckor i fasad och ett med elektriska fläktar. Byggnaden är måhända i behov av exteriört underhåll men anläggningen sägs vara i så gott maskinellt skick att den skulle kunna drivas än idag.



*Ljungby, Nödesta 1:10 och 1:390, (7b)*

Ljungby är beläget på ett flackt parti av en höjdsträckning mellan Tungelstavägen och järnvägen, en kilometer väster om Västerhaninge kyrka. Tomten som sträcker sig i nord-sydlig riktning ligger i en sänka som sluttar lätt mot söder och är kringgårdad av berg och skog som avskärmar mot omgivningen.

Det är en märkligt avskild miljö, resterna av ett stillsamt äldre lantbruk mitt i den bullriga moderna omgivningen. Ljungby avsköndrades, eller köptes loss, från Nödesta 1898 av lantbrukaren Karl Andersson och hustrun Anna Christina Andersson. Till gården hörde en betydande del åkermark vilken senare har styckats av, bl.a. för anläggandet av järnvägen och uppförande av radhus.

En 2 1/2 vånings byggnad inrymmande torklada med vertikala vädringsluckor i övervåningen står centralt på tomten. Ytterligare äldre uthus finns bevarade, två mindre bodar, den ena användes förr som hönsbhus, samt belägen i södra änden av tomten en mindre byggnad som tidigare möjligen fungerat som tvättstuga.

*En välbevarad torklada med luftningsluckor i övervåningens panel. Två bevarade äldre bodar. Möjligen den tidigare tvättstugan. Karta med byggnaden markerad med rött.*

*Foto: Tobias Mårud.*



*Staberg, Nödesta 1:86 (7c)*

Gården ligger öster om Staberg, vid gränsen mellan åker och impediment, väster om Stabergsvägen som tidigare strök tätt intill den södra torkladan. Den äldre vägsträckningen är ännu skönjbar inne på gårdstunet.

Tydligt exponerade från vägen ligger en exteriört mycket välbevarad torklada och en kombinerad torklada och tvättstuga. Tvättstugan är senare tillbyggd, troligen också för tvätteriverksamheten. Strax intill finns en terrassering som troligen använts vid tiden som tvätter, dock oklart vilken funktion den haft.

*Karta med området markerad med rött. En mycket välbevarad torklada med liggande öppningsbar panel. Senare tillbyggnad till den södra byggnaden. till vänster i bild syns torkladan. Terrasering väster om den norra torkladan.*  
Foto: Tobias Mårud.



*Ribbyholm, Ribby 2:303 (7d)*

Ribbyholm är beläget på ett terrassliknande impediment som skjuter ut i odlingslandskapet mellan Ribbyholm och Skarplöt. Impedimentet utgör en utlöpare från berget mot norr och här ligger även Gårdsvägen som löper på vänster sida intill byggnaden och vidare ned i odlingslandskapet mot Skarplöt, via lämningen av torpet Asphagen.

Ribbyholm uppträder i Kyrkböckerna som torp år 1882 men blev snart hemman och togs över av Anders Eriksson 1893. Anders avled redan året därpå varefter änkan Maria brukade hemmanet, från 1899 tydligen tillsammans med dottern Annas make, Johan Larsson. Som komplement till jordbruket drev Maria och dottern Anna tvätter i ett av gårdshusen från åtminstone år 1900, troligen tidigare (uppgift finns om att det fanns tvätter 1895). År 1900 står Maria som hemmansägare och tvätterska i församlingsboken och Johan som arrendator.

Tvätteriverksamheten upphörde 1958 och därefter har den äldre bebyggelsen försvunnit, med undantag av torkladan som står väl synlig intill Gårdsvägen.

*Karta med området markerad med rött. Torkladan står i karaktäristiskt högt läge, exponerad för vinden. Foto: Tobias Mårud.*



## Folkhögskolan (8)

Västerhaninge folkhögskola inrättades ursprungligen i Blåbandsföreningens lokaler i Tungelsta men flyttade 1918 in i den tidigare provinsialläkarbostaden, vid Nynäsvägen i Västerhaninge, som blivit ombyggd till skolhus. Byggnaden kompletterades med flygelbyggnader, mot söder 1926 och mot norr 1936.

I anslutning till skolan uppfördes 1924 rektorsbostaden, väster om gamla skolbyggnaden, och norr om denna inrättades lärarbostaden. Det är oklart vilket år lärarbostaden uppfördes, möjligen syns den på Häradskartan från 1901-06. I sydvästra delen av området låg tidigare vaktmästarbostaden vilken revs under 1950-talet eller i början av 1960-talet.

I sydöst ligger Sörgården, ett bostadshus i förkrympt herrgårdsstil uppfört på 1930-talet av läraren Anton Sörlin och hans hustru Elsa. År 1962 revs huvudbyggnaden och den norra flygelbyggnaden för att ge plats åt en större skolbyggnad. Året innan hade sex elevhem uppförts strax väster om skolan. Såväl skolbyggnaden som elevhemmen är uppförda i ett plan med gult fasadtegel. Folkhögskolans verksamhet i lokalerna avvecklades 2001.

Området är i huvudsak flackt, västra delen är mer kuperad med en markerad höjd mot sydväst. Miljön, som är rik på planteringar i form av häckar, friväxande buskar samt fruktträd, stora lövträd och tallar, ger ett lummigt intryck och uppvisar avtryck från de olika gestaltningsperioderna med inslag av äldre trädgård, parkmark, gles skogsmiljö och skolgård.

### *Karaktärisering och motiv för bevarande*

Området visar på en behovsanpassad utveckling i bebyggelse och växtlighet med genomgående relativt välbevarad miljö.

Trädgården från sekelskiftets villatomt syns tydligt i sydöstra delen, det är en av få i Västerhaninge vid tiden. Elevhemmens placering i terrängen och anpassningen till miljön, i bevarad gles skog, är ett tidstypiskt avtryck som tydligt skiljer sig mot den striktare planeringen av villaträdgården och de funktionsanpassade ytorna kring den nya skolbyggnaden.

Bebyggelsen redovisar goda exempel på välgestaltad arkitektur från såväl tiden kring 1920-talet som från tidigt 1960-tal.

Värt att nämna är att den f.d. finansministern Gunnar Sträng och författaren Ivar-Lo Johansson har varit elever vid skolan.



Uppifrån och ned: Det aktuella områdets avgränsning är markerat med rött. Häradskartan 1901-1906. Källa: Rikets allmänna kartverks arkiv (RAK), akt: J112-67-5. Ekonomen från 1951 Källa: RAK, akt: J133-10i1g53.

### Gällande skydd

Befintlig bebyggelse är skyddad av plan och bygglagen (PBL) enligt följande stycken: PBL 2 kap. 6 §, PBL 8 kap. 14 § och PBL 8 kap. 17 §. Förutom de generella skydd som PBL, tillsammans med PBF, MB och KML omfattar så ska miljön, inklusive bebyggelsen, i egenskap av att den är klassad som särskilt värdefull handläggas enligt PBL 8 kap. § 13 och PBL 9 kap. § 4d.

Gamla skolbyggnaden (södra flygeln), f.d. rektorsbostaden, f.d. lärarbostaden och Sörgården är i detaljplan (D-172) angiven som särskilt värdefull bebyggelse och markerade med q. För hela området gäller varsamhetsbestämmelser, markerat med k i detaljplan, och för större delen gäller förbud mot uppförande av ny bebyggelse.



*Sörgårdens baksida med södra flygeln till vänster i bild.*

*Foto: Tobias Mårud*



*Sörgården från framsidan. Foto: Tobias Mårud.*

## Förhållningssätt - Folkhögskolan

- Vid upprättande av ny detaljplan ska skyddsbestämmelser (q), inklusive rivningsförbud, utformas och tillämpas för skydd av miljön och tillhörande bebyggelse.
- Brukandet och skötseln av samtliga byggnader inom en kulturmiljö ska förhålla sig till miljöns sammantagna karaktär och värde. Vid eventuella förändringar ska hänsyn sålunda tas till kulturmiljön som helhet.
- Vid eventuell förtätning inom området ska hänsyn även tas till enskilda befintliga byggnader och dess arkitektur.
- Befintlig bebyggelse ska bevaras.
- Byggnadernas ursprungliga fasad- och takmaterial bibehålls och tilläggsisoleringar undviks.
- Byggnaderna ska underhållas och renoveras med material som befintligt eller som ursprungligen använt. Innan åtgärder utförs kan anmälan krävas enligt Plan- och byggförordningen (PBF) 6 kap. § 5 p.7.
- Detaljer som är i original så som dörrar, skorstenar, fönster, andra snickeridetaljer ska bevaras och vårdas.
- Vid eventuell byggnation eller andra ändringar som påverkar byggnadernas utformning ska samråd ske med antikvariskt kompetens.
- Äldre träd bevaras, vid naturligt behov genom ålder eller sjukdom kan träd ersättas med nytt av samma art, utförs i samråd med lämplig kompetens.
- Upprätthåll såväl den glest trädbevuxna naturmarken mellan bebyggelsen som den anlagda trädgårds och parkmarken.
- Vid eventuella markarbeten ska beaktas att lämningar kan vara skyddade av kulturmiljölagen, KML. Alla fornminnen från före år 1850 är skyddade enligt denna lag (2 kap. i KML).



*Rektorsbostaden, till vänster skymtar ett nybyggt äldreboende. Foto: Tobias Mårud.*



*Lärbostaden kan möjligen vara äldre än rektorsbostaden trots liknande utseende. Foto: Tobias Mårud.*



*Den nya skolbyggnaden, uppförd 1962. Foto: Tobias Mårud.*



*Elevhemmen är omsorgsfullt placerade i bevarad terräng. Foto: Tobias Mårud.*



Kartan visar ett utsnitt av centrala Västerhaninge, de aktuella områdena markerat med rött.

### Efterkrigstidens småhus- och villabebyggelse (9)

Bebyggelseutvecklingen och planeringen av nya bostadsområden, i synnerhet för egnahem, villor och småhus, ökade i Västerhaninge från 1940-talet, med en eskalerande takt under 1950- och 1960-talet. Bebyggelsen uppfördes nu dels i form av förtätning av befintliga villaområden, i synnerhet väster om Nynäsvägen, men även genom nyexploatering vid t.ex. Ribbylund, Jägartorp och norra delarna av Norrskogen.

De nya idéerna med planering av satellitstäder, arbetspendling och den gryende övertron på bilismen tillsammans med den nya kommunala strukturen bidrog till utvecklingen. Ortens första egentliga affärscentrum uppfördes i Åby under slutet 1950-talet. Tio år senare stod den nuvarande centrumbebyggelsen klar.

#### *Karaktärisering och motiv för bevarande*

Byggandet av villor och småhus var omfattande i Västerhaninge under 1950-talet och de två efterföljande decennierna. Det är inte på något sätt unikt. Tvärt om, sammanfaller det med en nationell storskalig bostadspolitisk satsning med få motstycken i historien. Stora

statliga satsningar var tänkta att leda till ett nytt välfärdsamhälle. Det så kallade miljonprogrammet, då en miljon bostäder skulle uppföras mellan 1965 och 1975, är välkänt och låter utan jämförelse smått otrolig. Faktum är att det redan innan dess producerades uppemot 80 000 bostäder per år i Sverige.

Det var en byggnadsteknisk revolution som ägde rum med nya planerings-, organisations- och produktionssystem. Nya metoder som produktionsanpassad projektering, elementbyggeri och totalentreprenad togs i bruk för att skapa goda och billiga bostäder åt alla. Standarden kunde upprätthållas genom införandet av förmånliga lån från den statliga byggnadslånebyrån. Lånen gavs under särskilda villkor. De gavs endast till byggnader som uppfyllde fastställda normer, vilka inbegrep varje del av bostaden, allt från måttregler för rumsytor till hygienutrymmen, standard för skåp, arbetsytor i kök och garderober. Även fasader och utemiljö inkluderades. Villkoren finns beskrivna i normsamlingen ”God bostad” som Bostadsstyrelsen gav ut mellan åren 1964 och 1976. Sammantaget fick långivningssystemet en avgörande betydelse för hur byggandet utformades under 1950-, 60- och 70-talen.

Den nedan identifierade bebyggelsen i Västerhaninge utgör goda exempel på välgestaltad, tidstypisk arkitektur från 1950-, 1960- och 1970-tal. Man kan ana hur synen på privatbilismen gör sig gällande och hur bilen planerades in i vardagslivet. Garaget kom under 1950-talet att bli en självklar del av bostadshuset, inte längre fristående likt andra ekonomibygnader.

Man kan se hur transporter mellan bil och hem planerades att minimeras samtidigt som planeringen ska samspela med rådande tankar på trafikseparering. Exempelen visar även på byggnadsteknisk utveckling liksom förändring i standard och syn på familjelivet. Förskjutna huskroppar med en ny rumsindelning och förtillverkade väggelement blir vanligt på 1960-talet. Planlagda grupphusområden är typiskt för 1970-talet.

#### *Gällande skydd*

Befintlig bebyggelse är skyddad av plan och bygglagen (PBL) enligt följande stycken: PBL 2 kap. 6 §, PBL 8 kap. 14 § och PBL 8 kap. 17 §. Förutom de generella skydd som PBL, tillsammans med PBF, MB och KML omfattar så ska miljön, inklusive bebyggelsen, i egenskap av att den är klassad som särskilt värdefull handläggas enligt PBL 8 kap. § 13 och PBL 9 kap. § 4d.

#### *Nödesta 1:114 (9a)*

En 50-tals villa i 1 1/2 plan med en för tiden typiskt experimentell något avvikande design med sidoförskjutet, lägre garage och asymmetriska tak.



*Villan har ett annorlunda utformat tak som frigör större boyta på övervåningen. Påtagligt lite fönsteryta mot norr. Takformen går igen i det sidoförskjutna garaget.  
Foto: Tobias Mårud.*

### **Förhållningssätt - Efterkrigstidens småhus- och villabebyggelse**

- Vid upprättande av ny detaljplan ska skyddsbestämmelser (q), inklusive rivningsförbud, utformas och tillämpas för skydd av miljön och tillhörande bebyggelse.
- Brukandet och skötseln av samtliga byggnader inom en kulturmiljö ska förhålla sig till miljöns sammantagna karaktär och värde. Vid eventuella förändringar ska hänsyn sålunda tas till kulturmiljön som helhet.
- Befintlig bebyggelse ska bevaras.
- Byggnadernas ursprungliga fasad- och takmaterial bibehålls och tilläggsisoleringar undviks.
- Byggnaderna ska underhållas och renoveras med metoder och material som är anpassade till husets ursprungliga utformning, särdrag och byggnadsteknik. Innan åtgärder

utförs kan anmälan krävas enligt Plan- och byggförordningen (PBF) 6 kap. § 5 p.7.

- Detaljer som är i original så som dörrar, skorstenar, fönster, andra fasaddetaljer ska bevaras och vårdas.
- Vid eventuell byggnation eller andra ändringar som påverkar byggnadernas utformning ska samråd ske med antikvariskt kompetens.
- Tidstypisk markplanering och växtlighet bör bevaras.
- Det är av vikt att medvetandegöra ägarna i enhetliga småhusområden om att de gemensamma kvaliteterna bidrar till områdets attraktivitet. Det räcker med att en enda fasad får ny färgsättning, ny fönsterutformning, eller förändras på annat sätt, för att hela områdets estetik ska störas. Enhetliga småhusområden är därför extra känsliga för förändringar, samtidigt som äganderätten gör förändringar svårare att stoppa.



*Nödesta 1:214 (9b)*

Ett tidstypiskt och välbevarat 1960-tals hus. Enplansvilla i vinkel med garage i sutteräng, panelklädda fasader och gavlar i mexitegel samt flackt sadeltak. Välbevarad byggnad med tidstypiska attribut som mycket flackt tak markerat av sarg i mörkt trä, kvadratiska fönster, mexitegel varvat med träpanel på fasader, påkostat material i dörrar och en trädgård utformad enbart för rekreation. Välplanerad placering på terras, tidigare den gamla vägen.



*Foto: Tobias Mårud.*

*Nödesta 1:284–1:338 (9c)*

Område med fyra grupper av välbevarade atriumhus uppförda 1974-75. Materialkombinationer och kulörer skapar geometriskt präglade fasader. Färgsättningen särskiljer de olika kvarteren samt bryter i viss mån det medvetet monotona intrycket. Fasaderna är klädda i mexitegel med fönsteraxlar där fönstren varvas med stående plåtpanel i kulör varierad efter kvarter. Fönsteraxeln markeras av en överliggande, enhetligt grå, stående plåtpanel.

Området är tydligt planerat med tanke på bilismen, stort fokus har lagts på garage, parkeringsgator och möjlighet till transporter på gågatorna mellan husen. Noterbart är att antalet planerade parkeringsplatser per bostadsenhet var 2,5.

*De olika kvarteren särskiljs av genom färgsättningar på fönsteraxlarnas panel. De enhetligt utformade husen har en minimal förgårdsplantering framför entréfasaden.*

*Foto: Tobias Mårud*



*Ribby 1:202 (9d)*

Mycket tidstypisk villa i nyfunktionalistisk utformning från mitten av 1960-talet. Fasadtegel med medvetna variationer, kontrastverkan mellan fasadteglens olika kulör och sättning men främst mellan den ljusa "mexistenen" och det mörkare träpanelerna samt takfotens gula plåtklädnad, gröna partier och gröna putsade sockel. Flackt, nästan plant pulpettak samt plantak på vinkelställd byggnadskropp. Tidstypisk trädgårdsplantering med bl.a. vintergröna barrväxter.



*Ett mycket välgestaltat och välbevarat exempel på 1960-talets villaarkitektur. Foto: Tobias Mårud.*

*Ribby 1:29 (9e)*

Visar på övergång mellan 60- och 70-talens arkitektur med tidiga inslag av 1970-talets tomt- och byggnadsplanering, med kringbyggd uteplats, dubbelgarage och "underhållsfri" trädgård med stor gräsmatta och vintergröna barrväxter. Byggnadens mexitegelfasader, geometriska närmast nyfunktionalistiska utformning, halvplansförskjutning och plantak markerat med en sarg i liggande träpanel är typiskt för 1960-talets villabyggande.



*Ännu en ypperligt exempel på 1960-talets arkitektoniska villaideal, nu från senare delen av 60-talet. Betongglasslitsar i fasad, solur, vintergröna växter, hårdgjorda passager och öppna gräsytor. Foto: Tobias Mårud.*



## Åby (10)

Åby, som ligger strax norr om Västerhaninge station, började uppföras 1955. Byggnaderna i det markerade området uppfördes i etapper fram till 1964.

De första byggnaderna uppfördes i områdets västra del, utefter Ringvägen, Ek-, Tall-, Gran- och Björkstigen. Affärshuset vid Åbyplan stod klart 1959. Under början av 1960-talet uppfördes byggnaderna öster om Åbyvägen, byggnaden norr om Affärshuset samt Parkskolan och de elva byggnaderna norr om Ringvägens östra del. Parkskolan byggdes som lågstadieskola i två etapper, färdigställda 1962 och 1964. Skolan ritades av arkitektfirman Ericson-Gynnerstedt-Ågren, vilka även ritade Ribbyskolans andra etapp.

Planeringen av Åby genomsyras av folkhemmets ideal med prägel av socialt tänkande och genomtänkt standard. Området är trafikseparerat, med strikt åtskillnad mellan gång- och bilvägar. Bebyggelsen består av 3-4 vånings, ofta kopplade, lamellhus, grupperade i klart urskiljbara enheter kring halvslutna gårdar med bevarad naturmark. Husgrupperna har en varierad placering av byggnaderna. I vissa av byggnaderna inryms verksamhetslokaler och/eller garage i suterräng- eller bottenvåning. Under 1960-talet frångås de halvslutna gårdsrummen delvis till förmån för parallellt lagda lamellhus.

De grönskande gårdarna och förgårdsmarken utgör viktiga inslag. Stadsbilden är luftig och omväxlande, med grupper av bebyggelse som skiljs åt av parkstråk. Centralt löper Åbyparken som domineras av glesa, högväxta tallar vilket gör parken ljus trots träden. Gångkontakter mellan gårdsrummen och gatan skapas genom portiker. Den stilmässigt sammanhållna bebyggelsen präglas av den då ännu hantverksmässiga produktionen med hög kvalitet i utförande och material, omsorgsfullt utformade detaljer i t.ex. dörrpartier och balkonger samt en ofta varierad färgsättning.

Åby har en stadsplan som till stor del är inspirerad av den engelska grannskapsplaneringen med ledord som Neighborhood planning och Community centers. Denna växte fram ur funktionalismen men baserades även på sekelskiftets trädgårdsideal där bostäder, arbetsplatser och social service integrerades i mindre enheter. Tanken var bl.a. att främja social gemenskap och forma den demokratiska medborgaren. Bebyggelsen utgörs i stort av funktionalismens lamellhus men nu i ett mer varierat planmönster, med byggnaderna grupperade kring gårdar.



*Det aktuella områdets avgränsning är markerat med rött.*

Sådan stadsplanering användes i stor utsträckning vid Stockholms expansion utefter tunnelbanenätet under 1940- och 1950-talen. Till programmet "Det framtida Stockholm" från 1945 utarbetades en schemaplan för ett idealt förortssamhälle för ca 10 000 invånare, med ett relativt tätt stadsmässigt centrum och längre ut bebyggelse i avtagande skala. Programmet bildade en grund för ett mera ingående planarbete som utkristalliserades i 1952 års Generalplan för Stockholm. Tanken var att bygga nya, storskaliga stadsdelar i anslutning till tunnelbanansstationer, en idé som även anammats utefter pendeltåget men i fallet med Åby som en utbyggnad av ett redan befintligt samhälle. Idén med tunnelbanestaden utvecklades ytterligare under 1950-talet och resulterade i den självförsörjande s.k. ABC-staden.

I Åbyskogen, centrerade kring området norr om nuvarande Parkskolan, låg från 1940 och ett decennium framöver en militäranläggning bestående av som mest drygt 15 baracker. Barackerna härbärgerade ursprungligen första Intendenturkompaniet, Int loch från 1941 även Stockholms luftvärnsregemente. Barackerna fanns kvar även efter att militären lämnat anläggningen men försvann allteftersom den nya bebyggelsen uppfördes. De sista sägs ha stått kvar in på 1960-talet.

*Karaktärisering och motiv för bevarande*

Åby utgör ett välgestaltat exempel på den sena modernismens folkhemsarkitektur med en fullt utvecklad grannskapsplanering och en pedagogiskt redovisad övergång till 1960-talets parallella lamellhus. Affärshuset vid Åbyplan var Västerhaninges första affärscentrum när det uppfördes och området utgör en pedagogisk redovisning av ortens historia och utvecklingskedan: från småbrukarbygd till samhällets framväxt vid en kommunikationsknut, via folkhemmets samhällsupbyggnad till det moderna satellitsamhällets eskalerande centrumutveckling.

*Gällande skydd*

Helhetsmiljön i Åby utgör en särskilt värdefull kulturmiljö. Befintlig bebyggelse är skyddad av plan och bygglagen (PBL) enligt följande stycken: PBL 2 kap. 6 §, PBL 8 kap. 14 § och PBL 8 kap. 17 §. Förutom de generella skydd som PBL, tillsammans med PBF, MB och KML omfattar så ska miljön, inklusive bebyggelsen, i egenskap av att den är klassad som särskilt värdefull handläggas enligt PBL 8 kap. § 13 och PBL 9 kap. § 4d.

**Förhållningssätt - Åby**

- Vid upprättande av ny detaljplan ska skyddsbestämmelser (q), inklusive rivningsförbud, utformas och tillämpas för skydd av miljön och tillhörande bebyggelse.
- Brukandet och skötseln av samtliga byggnader inom en kulturmiljö ska förhålla sig till miljöns sammantagna karaktär och värde. Vid eventuella förändringar ska hänsyn sålunda tas till kulturmiljön som helhet.
- Befintlig bebyggelse ska bevaras.
- Större till- och påbyggnader undviks.
- Byggnadernas ursprungliga fasad- och takmaterial bibehålls och tilläggsisoleringar undviks.
- Byggnadernas ursprungliga färgsättning bibehålls.
- Byggnaderna ska underhållas och renoveras kontinuerligt med metoder och material som är anpassade till husets ursprungliga utformning, särdrag och byggnadsteknik. Innan åtgärder utförs kan anmälan krävas enligt Plan- och byggförordningen (PBF) 6 kap. § 5 p.7.
- Detaljer som är i original så som fönster, portar, balkonger, skorstenar, fasadutsmyckningar ska bevaras och vårdas.
- Vid eventuell byggnation eller andra ändringar som påverkar byggnadernas utformning ska samråd ske med antikvariskt kompetens.
- Äldre träd bevaras, vid naturligt behov genom ålder eller sjukdom kan träd ersättas med nytt av samma art, utförs i samråd med lämplig kompetens.
- Tidstypisk markplanering och växtlighet bevaras
- Vid eventuella markarbeten ska beaktas att lämnningar kan vara skyddade av kulturmiljölagen, KML. Alla fornminnen från före år 1850 är skyddade enligt denna lag (2 kap. i KML).



*Åbyplan, Västerhaninges första affärscentrum.  
Foto: Tobias Mårud*



*En av byggnaderna från den första etappen.  
Foto: Tobias Mårud*



*De tidiga byggnaderna bildar nästan slutna kvarter.  
Foto: Tobias Mårud*



*Höjdskillnader har nyttjats för bl.a. garage.  
Foto: Tobias Mårud*



*Utsmyckningar utgörs främsta av praktiska detaljer som t.ex  
portar, observera de dubbla handtagen som förenklar för  
barn. Foto: Tobias Mårud*



*Den andra etappen bildar halvslutna kvarter.  
Foto: Tobias Mårud*



*Kontakten mellan bebyggelse och den gläsa skogen är påtaglig.  
Foto: Tobias Mårud*

*Den tredje etappens byggnader är en tillbakagång till  
parallellt ställda lameller. Kontakten med skogen och naturen  
är fortfarande påtaglig. Foto: Tobias Mårud*



## Berget (11)

Bostadsområdet Berget (Ribby 2:320 och 2:321) ligger relativt högt beläget på ett skogsklätt höjdparti väster om Nynäsvägen mellan Ribbyholm och Ribbyberg, ca en kilometer söder om centrala delen av Västerhaninge tätort.

Området uppfördes åren kring 1970 med trevånings lamellhus. Första inflyttningen skedde 1971. De tio byggnaderna är parställda i fem ”kvarter” i två grupperingar kring en säckgata, med planerade gårdsmiljöer mellan de parställda huskropparna och naturmark med uppväxta tallar mellan såväl grupperna som de fem kvarteren.

Byggnaderna är uppförda i prefabricerade betongelement med växelvis krattade och släta ytor. De släta ytorna markerar vertikala fönster- och dörraxlar, vilka på så sätt binds ihop genom våningsplanen och ger en mönsterverkan som livar upp fasaderna i en annars strikt och tidstypiskt avskalad arkitektur.

De indragna entrépartierna är klädda med sjöstensplattor, fasaderna försedda med inbyggda balkonger. Området har en tidstypisk helhetsplanering med trafikseparering, parkeringsdäck i anslutning till bostadshusen, egen värme-central, angränsande förskolebebyggelse samt planerade lek- och rekreationsområden.

Rekordårens massiva satsning på bostadsbyggande inleddes 1959 med tillsättandet av den så kallade ”Bostadsbyggnadsutredningen”. Som ett resultat av utredningens slutbetänkande ”Höjd bostadsstandard” från år 1965 beslöts att en miljon lägenheter skulle uppföras under de närmaste tio åren, grunden för det så kallade miljonprogrammet. De nya stadsdelar som uppfördes under 1960- och 70-talen planerades med likartade grundinslag. Planeringen styrdes på många sätt av nya rationella och industrialiserade produktionsmetoder, som tvingade fram större skala och enhetlighet.

### *Karaktärisering och motiv för bevarande*

Bostadsområdet Berget är ett mindre miljonprojektsområde som uppvisar en välbevarad och mycket tidstypisk arkitektur samt en särskilt intressant planering.

Planeringen är något motsägelsefull då den kombinerar ett traditionellt exploaterings tänkande med placering av bebyggelse på impediment, en anpassning till terräng och miljö i utformning och skala samtidigt som området i plan är typiskt för tiden. Det är en modernare tillämpning av det för smalhusbebyggelsen karaktäristiska begreppet ”hus i park” även om terrängen här har bearbetats i högre grad än vad som var brukligt under 1930- och 1940-talet. Den



*Det aktuella områdets avgränsning är markerat med rött.*

medvetna och kvalitativa utformningen och placeringen av området i en för tiden och bebyggelsestypen ovanlig miljö särpräglar området som rent arkitektoniskt och i övrigt planeringsmässigt utgör ett gott exempel på rekordårens bebyggelse.

Bostadsområdet Berget är värdefullt ur såväl lokal, regional som nationell synpunkt och ger ett tydligt och tankeväckande perspektiv till skillnaden mellan den traditionella terränganpassade bebyggelseplaneringen och den sentida bebyggelseexploateringen i den agrara kulturmiljön.

### *Gällande skydd*

Befintlig bebyggelse är skyddad av plan och bygglagen (PBL) enligt följande stycken: PBL 2 kap. 6 §, PBL 8 kap. 14 § och PBL 8 kap. 17 §. Förutom de generella skydd som PBL, tillsammans med PBF, MB och KML omfattar så ska miljön, inklusive bebyggelsen, i egenskap av att den är klassad som särskilt värdefull handläggas enligt PBL 8 kap. § 13 och PBL 9 kap. § 4d.



*Byggnaderna är placerade med bevarad natur intill. Foto: Tobias Mårud.*



*Placeringen är anpassad till terrängens höjdnivåer. Foto: Tobias Mårud.*



*Entrésidorna är försedda med utanpåliggande, inbyggda balkonger. Foto: Tobias Mårud.*

*Breda naturstråk mellan byggnaderna och bilväga, i övrigt trafikseparerat. Foto: Tobias Mårud.*

## Förhållningssätt - Berget

- Vid upprättande av ny detaljplan ska skyddsbestämmelser (q), inklusive rivningsförbud, utformas och tillämpas för skydd av miljön och tillhörande bebyggelse.
- Brukandet och skötseln av samtliga byggnader inom en kulturmiljö ska förhålla sig till miljöns sammantagna karaktär och värde. Vid eventuella förändringar ska hänsyn sålunda tas till kulturmiljön som helhet.
- Befintlig bebyggelse ska bevaras.
- Byggnaderna ska underhållas och renoveras kontinuerligt med metoder och material som är anpassade till ursprunglig utformning, särdrag och byggnadsteknik. Innan åtgärder utförs kan anmälan krävas enligt Plan- och byggförordningen (PBF) 6 kap. § 5 p.7.
- Större till- och påbyggnader undviks.
- Byggnadernas ursprungliga fasad- och takmaterial bibehålls och tilläggsisoleringar undviks.
- Byggnadernas ursprungliga detaljutformning med fönster, portar, balkonger, fasadutsmyckningar m.m. ska bevaras och vårdas.
- Ursprunglig färgsättning bibehålls.
- Ursprungliga planlösningar bibehålls.
- Vid eventuell byggnation eller andra ändringar som påverkar byggnadernas utformning ska samråd ske med antikvariskt kompetens.
- Äldre träd bevaras, vid naturligt behov genom ålder eller sjukdom kan träd ersättas med nytt av samma art, utförs i samråd med lämplig kompetens.
- Upprätthåll såväl den glest trädbevuxna naturmarken mellan bebyggelsen som den omgärdande skogsmarken. Tidstypisk markplanering och växtlighet bevaras.
- Vid eventuella markarbeten ska beaktas att lämningar kan vara skyddade av kulturmiljölagen, KML. Alla fornminnen från före år 1850 är skyddade enligt denna lag (2 kap. i KML).



