

# TUNGELSTA

Kultuhistorisk områdesbeskrivning och särskilt värdefulla kulturmiljöer



Kulturmiljöinventering

Tungelsta © Stiftelsen Kulturmiljövård och Haninge kommun, 2017.

Kulturmiljöinventeringen av Tungelsta har utförts 2017 av Tobias Mårud och Karin Myhrberg, byggnadsantikvarier, och Ann Vinberg och Andreas Forsgren, arkeologer, Stiftelsen Kulturmiljövård, på uppdrag av Haninge kommun.

Omslag: Ekonomiska kartan från 1951 med Tungelstas många växthus.

Tungelsta skola, foto: Tobias Mårud.

Staty av Ivar Lo-Johansson vid Tungelsta station, foto: Haninge kommun.

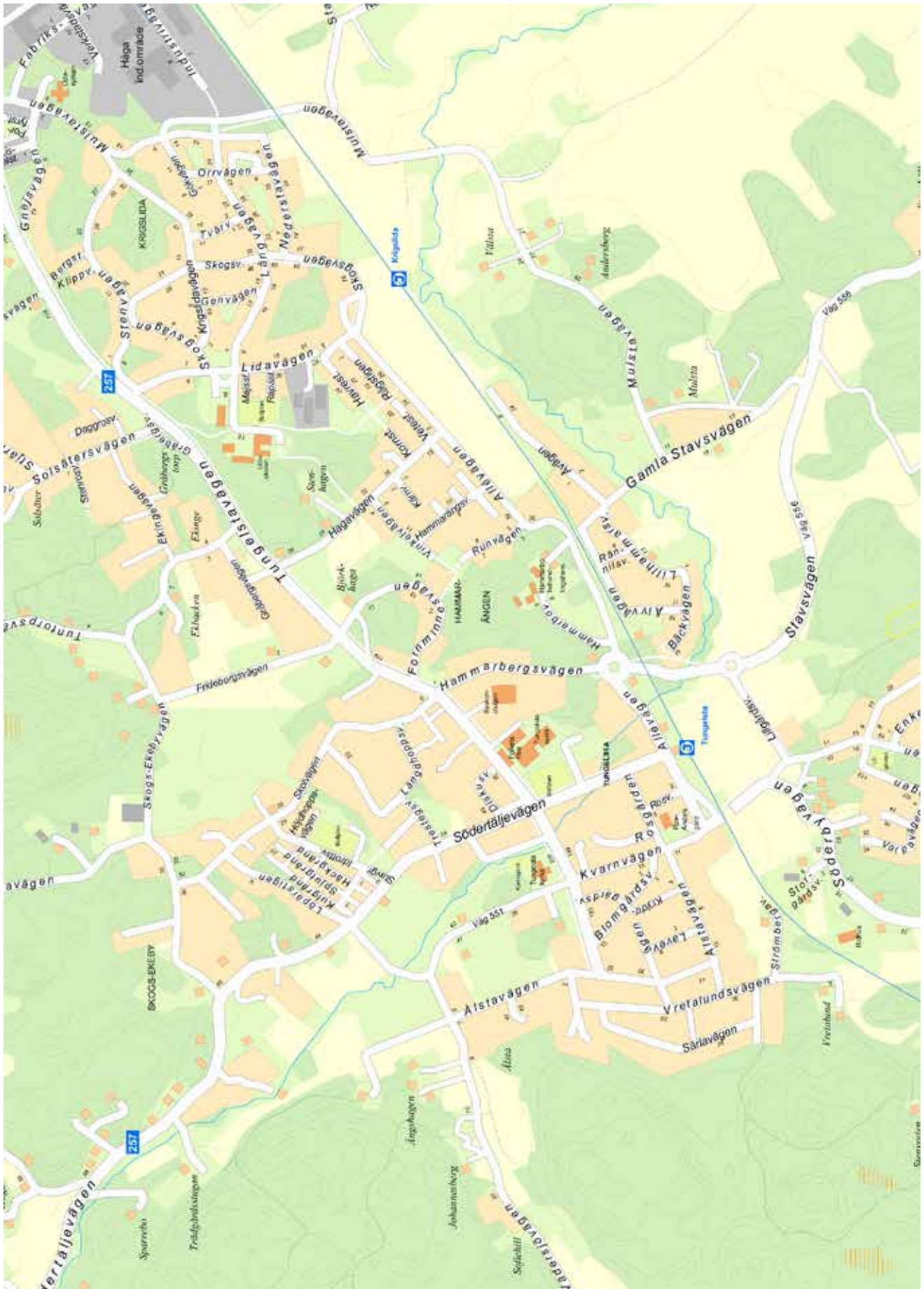
Bakre omslag: Krigslida 7:1, foto Tobias Mårud.

**Dokumentet uppdaterades senast april 2018**

---

# Innehåll

<b>Översiktlig beskrivning och historik</b> .....	5
<b>Att främja kulturmiljön i Tungelsta</b> .....	9
<b>Identifierade särskilt värdefulla kulturmiljöer</b> .....	9
Fornlämnings- och landskapsmiljöer .....	10
Skogs-Ekeby .....	10
Gravfältet Västerhaninge 82:1 vid Hammarängen .....	10
Tungelsta by .....	10
Söderbyvägen - Kvarnvägen - Södertäljevågen .....	11
Förindustriell bebyggelse och miljöer .....	12
Skogs-Ekeby .....	12
Krigslida .....	14
Välsta .....	15
Mulsta .....	16
Tungelsta by .....	17
Vadet, Tungelsta .....	19
Hammar .....	19
Vreta 1:58 .....	20
Ålsta 3:54 .....	21
Stenvreten, Tungelsta 1:20 .....	21
Stationssamhället, handelsträdgårdar och trädgårdsstäder .....	22
Stationshuset, Ålsta 2:260 .....	24
Ålsta 1:22, Södertäljevågen 23 .....	25
Tungelsta gamla skola, Skogs-Ekeby 6:78 .....	25
Vretadal, Vreta 1:9 .....	26
Tvätterinäring och torklador .....	26
Torklada, Fridhem, Hammars småbruk 33:1 .....	26
Tvättstuga, Tungelsta 2:10 .....	27
Efterkrigstid och rekordår .....	27
Krigslida 7:1 och 5:21 .....	28
Skogs-Ekeby 4:1 .....	28
Tungelsta skola, Ålsta 3:75 .....	29
Tungelsta kyrka, Ålsta 1:34, 1:43 .....	29
<b>Källor</b> .....	30



## Översiktlig beskrivning och historik

Tungelstabygden ligger i en lätt kuperad bred dalgång som löper i sydväst-nordöstlig riktning. De lägre liggande delarna domineras av glaciala och postglaciala sediment och utgörs idag huvudsakligen av åker- och betesmark. Skogbeklädda bergs- och moränhöjder bryter av den odlade marken, och det är oftast på dessa impediment som bebyggelsen ligger. Sydväst om Tungelsta löper ett stråk med sandigt isälvsmaterial, vilket är en del av den uppbrutna Stockholmsåsen som löper vidare genom Västerhaninge och Jordbro upp mot Stockholm. I norr och väst återfinns de mer höglänta och skogbevuxna bergs- och moränmarkerna i Hanveden.

Från stenåldern finns en del boplatser och lösfynd i Tungelstaområdet. De äldsta av dem ligger i de norra delarna, där det på flera platser påträffats kvartsavslag. Två stenyxor har hittats vid Vålsta vret strax norr om Krigslida, och platser med lämningar från den yngre stenåldern (ca 3900-1800 f.Kr.) återfinns främst i de södra delarna vid t.ex. Mulsta på nivåer omkring 25-35 m.ö.h.

Under bronsåldern (ca 1800-500 f.Kr.) och järnåldern (ca 500 f.Kr. – 1050 e.Kr.) tättnar fornlämningsbilden i området, främst i de lägre liggande dalgångarna. Bronsålderslämningarna är inte särskilt framträdande även om de förekommer, ofta i form av skålgropar. Sådana återfinns t.ex. vid Tungelsta gamla skola och vid

ett järnåldersgravfält strax norr om Lillgården. En stensättning i krönläge mellan Vålsta och Mulsta byar kan eventuellt också knytas till denna tid.

Lämningarna från järnåldern dominerar området. Främst rör det sig om gravar och gravfält, men här finns också runstenar samt en fornborg i den nordvästra delen av området. De historiska byarnas lägen etableras under järnåldern – indikerat av gravfälten intill bytomterna – och de flesta byarna i området har belägg från medeltiden. Även ortnamnen visar på rötter i järnåldern, med ortnamnsändelser som –by och –sta.

De förhistoriska gårdarna/byarna bör ha utgjorts av Skogs-Ekeby, Ålsta, Tungelsta, Mulsta, Vålsta, Krigslida samt den numera försvunna Tuna. Flera av dessa har gravfält med inslag av gravar från den äldre järnåldern, vilket påvisar en bebyggelsekontinuitet bakåt i tiden. Tungelsta by har över hundra registrerade gravar, vilket indikerar en relativt intensiv bebyggelse. Även Ålsta, åtskilt från Tungelsta genom ett vattendrag, har flera (tre) gravfält, varav två sannolikt innehåller gravar från äldre järnåldern. Vid Ålsta ska också ett anglosaxiskt vikingatida silvermynt ha påträffats (SHM inv.nr 20853). De södra delarna av Skogs-Ekebys ägor innehåller också särskilt stora fornlämningskoncentrationer i form av fyra gravfält och gravgrupper. Ett av gravfälten (Västerhaninge 82:1)

är särskilt stort och innehåller flera gravar från åtminstone äldre järnåldern. Det ligger centralt i Tungelstabygden och kan vara spår efter vara den första fasta bebyggelsen i området (Hammar har endast sentida belägg i kartmaterialet). I anslutning till såväl Tuna som Krigslida finns också gravfält, och en skålgropsförekomst här antyder att området varit i bruk tidigare än järnåldern.

Den höjd på vilken byarna Mulsta och Vålsta ligger innehåller ett stort antal fornlämningar, främst gravar och gravfält från både äldre och yngre järnålder. De båda byarna ligger troligen på i stort sett samma plats som under järnåldern, då de båda har gravfält i direkt anslutning till bytomten.

I anslutning till Tuna finns det på äldre kartor en äga med namnet Tingsbacka. Det kan indikera närvaron av en tingsplats, och i sådana fall rör det sig möjligen om den gamla tingsplatsen för Sotholms härad. Denna äldre placering är okänd, innan den i sen tid anges vara belägen på tingshuset i Västerhaninge.

Av Haninge kommuns drygt trettio runristningar återfinns sex stycken i Tungelstaområdet. Vid Skogs-Ekebyvägen i de norra delarna står en av dessa (Sö 241), rest av Vigils och Gerhjälms efter sin broder Gudbjörn. En annan runsten (Sö 244) står på ett gravfält i Krigslida, intressant nog rest som stävsten i en skeppssättning på gravfältet. En skadad runsten (Sö 246) påträffades år 1884 vid Vreten i Krigslida, men står numera bakom Hammars huvudbyggnad. Vidare upptäcktes år 2015 en skadad runhäll väster om Skogs-Ekeby, intill Södertäljevägen. Ett par runstensfragment (Sö 245 vid Vadet och Sö 247 vid Ålsta) är också påträffade, varav de sistnämnda (bestående av två fragment) idag är försvunna. Värt att nämna är att fragmenten av de båda olika runstenarna bär inristade tuppar av skogsfågel, eller så kallade hanar, vilka har givit namn åt Hanveden och Haninge.

Fornborgen i den nordvästra delen av området har ett typiskt läge för en bevakningsborg. Tilläggas kan att det strax söder om Tungelstaområdet, ner mot Skogäng, ligger ännu en fornborg på ett impediment. Två ytterligare sådana återfinns också ca två km väster om Tungelsta, vid Vädersjön strax utanför kommungränsen.

Området delades under tidig historisk tid av ett antal byar och gårdar, Tungelsta by i söder, Vålsta och Mulsta i sydöst, Ålsta i nordväst, Skogs Ekeby i norr och Tuna i nordost. Samtliga av dessa hade redan då en lång kontinuitet även om namnet Skogs Ekeby har tillkommit



Häradsekonomska kartan från 1901-1906.

under senare tid. Tuna har sedan försvunnit, möjligen till förmån för Krigslida som uppkom senast på 1500-talet. Båda enheterna fanns dock parallellt fram till 1900-talet. Skogs Ekeby blev säteri omkring 1620 vilket innebar en strukturell förändring, traditionellt med utplåning av befintlig bebyggelse, etablering av nya arrendegårdar och torpbildningar. Även om vissa förändringar skedde fram till industrialismen och laga skiftet så var det en trakt med lång kontinuitet vilken inte påverkades av säteribildningar i samma utsträckning som Haningebygden i stort.

Under början av 1800-talet köpte kronfogden Frans Gustaf Upmark gårdarna Mulsta, Tuna, Krigslida och Vålsta och lät uppföra gården Hammar på Mulstas mark, norr om Rocklösaån. Namnet Hammar fanns dock i anknytning till platsen sedan tidigare, det kan bland annat ses på karta över Skogs Ekeby från 1702.

Under andra hälften av 1800-talet utvecklades jordbruket, dikningar genomfördes, jordbruket blev mer industriellt, maskiner nyttjades i större omfattning, skördarna blev bättre och bebyggelsen påverkades. Äldre bostadshus ersattes och nya ekonomibyggnader tillkom efter behov. Antalet gårdar ändrades inte i någon radikal omfattning före tillkomsten av järnvägen 1901. Backstugorna försvann till följd av det minskade behovet av arbetskraft vid moderniseringen av jordbruket.

Etableringen av Nynäsbanan gav goda kommunikationsmöjligheter till och från Stockholm och omfattande markområden köptes snart upp av framför allt AB Hem på landet. Marken styckades upp i tomter till försäljning för egnahemsetablering, villor och jordbruk. Etableringen av Ålsta och Tungelsta trädgårdsstad ändrade snabbt den tidigare spridda, lantligt präglade bebyggelsen. Ett stationsområde växte fram i anknytning till stationen och utefter nuvarande Allévägen och Kvarnvägen. Rocklösaån gav goda förutsättningar för bevattning och snart kom området att karaktäriseras av en blomstrande trädgårdsnäring. Under 1900-talet anlades över 100 handelsträdgårdar i Tungelsta. Varorna, vilka i stor utsträckning utgjordes av blommor, transporterades till Stockholm och såldes på Hötorget.

Under andra hälften av 1900-talet kom förutsättningarna för trädgårdsnäringen att förändras. Antalet trädgårdsmästerier minskade successivt, växthusen förföll och många revs till förmån för nyetablerade bostadsområden. Norr om järnvägen har bebyggelsen idag en varierad struktur, blandad med tonvikt på småhus. Begränsade områden med högre exploateringsgrad ligger



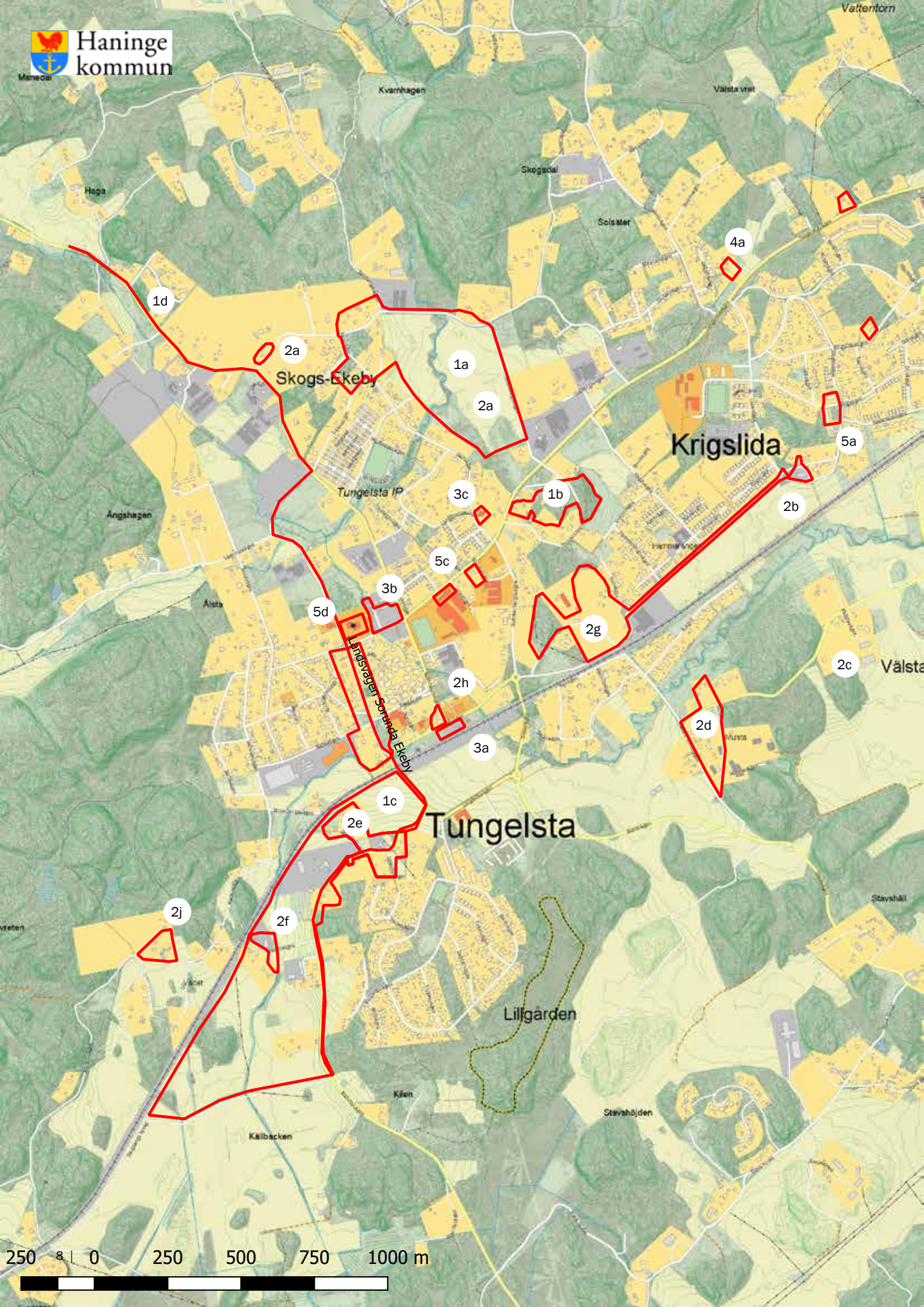
*Tungelsta svagdrycksbryggeri 1913. Foto: Haningearkivet.*



*Carlssons villa i Tungelsta, ca 1900. Foto: Haningearkivet.*

som enklaver på mark som tidigare rymt växthus. Äldre strukturer, om än från olika tidsperioder, är uttydbara kring främst Skogs Ekeby och Hammar.

Under 1900-talet har Södertäljevägen utvecklats till centralt kommunikationsstråk genom orten medan Kvarnvägen, som tidigare var huvudstråk, kommit att bli en sidogata. Söder om järnvägen är landskapet och bebyggelsen präglad av en bibehållen agrar struktur. De gamla gårds och bylägena är tydligt utläsbara men ny bebyggelse har uppförts i bl.a. Lillgården. Betydande exploatering främst utefter järnvägen kommer att ytterligare påverka uppfattningen av området.





## Att främja kulturmiljön i Tungelsta

De enskilt viktigaste målsättningarna för att främja den övergripande karaktären och kulturmiljön i Tungelsta är att:

- Upprätthålla de ännu uttydbara by- och gårdsstrukturerna i Vålsta, Mulsta, Tungelsta by, Hammar och Skogs Ekeby.
- Utarbeta en strategi för att i framtiden kunna åskådliggöra växthusen och den för Tungelstas utveckling direkt avgörande trädgårdsnäringen.
- Att kulturlandskapet kring Rocklösaån bibehålls.
- Kvarnvägen/Södertäljevägens sträckning inte ändras och kopplingen till angränsande fornlämningar och kulturmiljöer upprätthålls.
- Den komplexa kulturmiljön kring Skogs-Ekeby vårdas och skyddas.

## Identifierade särskilt värdefulla kulturmiljöer i Tungelsta

1. Fornlämnings- och landskapsmiljöer
  - 1a. Skogs-Ekeby
  - 1b. Gravfältet Västerhaninge RAÄ 82:1 vid Hammarängen
  - 1c. Tungelsta by
  - 1d. Söderbyvägen - Kvarnvägen - Södertäljevägen
2. Förindustriell bebyggelse och miljöer
  - 2a. Skogs-Ekeby
  - 2b. Krigslida
  - 2c. Vålsta
  - 2d. Mulsta
  - 2e. Tungelsta by
  - 2f. Vadet, Tungelsta 9:1
  - 2g. Hammar
  - 2h. Ålsta 3:54
  - 2i. Vreta 1:58
  - 2j. Stenvreten, Tungelsta 1:20
3. Stationsområdet, handelsträdgårdar och trädgårdsstäder
  - 3a. Stationshuset, Ålsta 2:260
  - 3b. Ålsta 1:22, Södertäljevägen 23
  - 3c. Tungelsta gamla skola, Skogs-Ekeby 6:78
  - 3d. Vretadal, Vreta 1:9
4. Tvätterinäring och torklador
  - 4a. Torklada, Fridhem, Hammars småbruk 33.1
  - 4b. Tvättstuga, Tungelsta 2.10
5. Efterkrigstid och rekordår
  - 5a. Krigslida 7:1 och 5:21
  - 5b. Skogs-Ekeby 4:1
  - 5c. Tungelsta skola, Ålsta 3:75
  - 5d. Tungelsta kyrka, Ålsta 1:34, 1:43

Fornlämnings- och landskapsmiljöer (1)

*Skogs-Ekeby (1a)*

Området vid Skogs-Ekeby ligger i den norra kanten av Tungelstaområdet och omfattar större delen av dalgången vid den gamla byn Skogs-Ekeby samt en del av området strax väster om denna. I öster har gränsen satts vid en sentida väg och i söder och väster är det i huvudsak tomtmark som fått utgöra områdets gräns. I norr går gränsen till stora delar utmed, och inkluderar, den äldre landsväg, som löper i öst-västlig riktning.

Dalgången utgör ett öppet agrart kulturlandskap runt en mindre å, som längre söderut mynnar i Rocklösaån. Marken har i äldre tid utgjort större delen av Skogs-Ekebys norra åkergrärde. På höjden väster om dalgången ligger Skogs-Ekebys bytomt (RAÄ Västerhaninge 561).

Bytomtens ytterkanter i söder, väster och norr ligger idag i tomtmark och dessa delar har inte inkluderats i området. I området finns också flera äldre byggnader, bl.a. norr om landsvägen. Intill bytomten ett flertal av områdets fornlämningar. Strax nordost om bytomten finns ett gravfält, även detta i höjdläge intill dalgången (Västerhaninge 112:1). Det omfattar cirka 15 runda stensättningar och ytterligare två, mer osäkra, stensättningar ligger väster om detta (Västerhaninge 121:1-2). På berget invid gravfältet har sex skålgropar och en s.k. hällkana observerats (Västerhaninge 657). Norr om landsvägen finns en runsten (Västerhaninge 87:1) som dock uppges vara flyttad till denna plats.

Den äldre landsvägen, häradsvägen, finns markerad på den äldsta kartan över området, en geometrisk avmätning från 1702. Den har gått åtminstone från Sågetorp i nordväst till Tuna i öster. På den norra sidan av vägen nordost om bytomten finns också en milstolpe samt, längre österut, även två stensättningar och en rest sten, vilka alla har inkluderats i området (Västerhaninge 90:1 respektive 573:1-3).

Skogs-Ekebyområdet utgör ett delvis välbevarat äldre kulturlandskap i den centrala delen av Tungelsta med lång och kontinuerlig brukning och med en komplex sammanställning av lämningar och bevarade byggnader. Det har en nära anknytning till det stora, mest centralt belägna gravfältet Västerhaninge 82:1, och är en del av den bygd som bedömts hysa den första fasta bebyggelseenheten i Tungelstaområdet. Dessa två områden kan dock inte knytas ihop i en sammanhängande kulturmiljö på grund av sentida bebyggelse och vägar.

#### *Gravfältet Västerhaninge 82:1 vid Hammarängen (1b)*

Gravfältet Västerhaninge 82:1 är ett av Tungelstaområdets

## Förhållningssätt - fornlämnings- och landskapsmiljöer

- Brukandet av kulturmiljöerna ska förhålla sig till miljöernas sammantagna karaktär och värde. Vid eventuella förändringar ska hänsyn sålunda tas till kulturmiljöerna som helhet.
- Vid eventuella markarbeten ska beaktas att lämningar kan vara skyddade av kulturmiljölagen, KML. Alla fornminnen från före år 1850 är skyddade enligt denna lag (2 kap. i KML).

största gravfält. Det ligger på en höjd centralt i bygden, på den norra sidan av Rocklösaån, i den södra delen av byn Skogs-Ekebys ägor. Gravfältet består av cirka 90 gravar med varierade gravformer. Merparten utgörs av runda stensättningar (17 stycken) samt högar (15 stycken). Dessutom finns två kvadratiska stensättningar, en tresidig stensättning, en skeppsformig stensättning samt en treudd och en stenkrets. Gravformerna visar att det finns inslag från både äldre och yngre järnålder på gravfältet. Kulturmiljön vid gravfältet omfattar gravfältets utbredning, även inom intilliggande tomtmark, men även ytor öster om gravfältet ner mot de äldre åker- och ängsmarkerna.:

Kulturmiljön omfattar ett av Tungelstaområdets största, mest centralt belägna, gravfält med varierade gravformer och kronologisk spännvidd. Detta är en anledning till att området runt gravfältet har tolkats hysa den första fasta bebyggelseenheten i Tungelstaområdet.

#### *Tungelsta by (1c)*

Tungelsta by ligger i en dalgång i Tungelstaområdets sydvästra delar och omfattar ett sammanhängande till stora delar bevarat äldre kulturlandskap. Det avgränsas huvudsakligen mot järnvägen på den västra och nordvästra sidan och till viss del mot modern bebyggelse i öster. Delar av den östra gränsen löper utmed en äldre väg och i söder har gränsen satts vid en sentida väg.

Området består till stora delar av byn Tungelstas inägomarker, där den norra delen har utgjort väsentliga delar av byns västra åkergrärde och den södra delen ängmark. Markerna söder om detta har enligt äldre kartor delvis varit äng, men även mossmark som senare brukats som äng. Gränsen i söder är godtyckligt satt vid en sentida väg, men avgränsningen motsvarar i stora drag en äldre utbredning av byns åker- och ängsmark i denna del av ägor. Genom området rinner en mindre å från mossmarkerna i

söder ut i Rockdalaån i norr.

Tungelsta bytomt (Västerhaninge 564:1), som ligger i områdets norra del kan beläggas på den äldsta geometriska kartan från 1638, dock mer exakt på kartan från 1790, där även den äldre vägen, mot Ekeby i söder, är karterad. Här finns flera äldre byggnader kvar. Söder om bytomten och på ömse sidor om vägen ligger även två mindre järnåldersgravfält med cirka 10 respektive 8 gravar, framför allt stensättningar (Västerhaninge 51:1 och 58:1). På det senare gravfältet fanns även en hög och en rest sten. Två stensättningar och en hög finns även något längre söderut längs vägen (Västerhaninge 27:1-3). Ytterligare längre söderut finns ett fragment av en runsten med ristning av en fågel (Västerhaninge 1:1). Stenen står inte i ursprungligt läge.

Kulturmiljön vid Tungelsta omfattar en delvis välbevarad agrar miljö, vars struktur ses på äldre kartor. Här finns bebyggelse som knyter an till gravfält och den äldre väg som sträcker sig genom hela Tungelstaområdet från norr till söder. Området har lång och kontinuerlig brukning med rötter i förhistorisk tid. Här finns inslag av större, modern bebyggelse, bl.a. ridhus. Denna verksamhet kan dock ses som en modern version av agrar verksamhet och som sådan anknyter områdets brukning och kulturhistoria.

#### *Söderbyvägen-Kvarnvägen-Södertäljevägen (1d)*

Centralt i Tungelstaområdet löper en äldre vägsträckning i närmast nord-sydlig riktning. Den följer det som idag utgörs av delar av Söderbyvägen-Kvarnvägen-Södertäljevägen och löper under namnet Söderbyvägen in i området från Ekeby och Utlida i söder. Vid Vadet och Vreten går den följsamt utmed västra kanten på det impediment där området Lillgården idag ligger. Den passerar Tungelsta by, varpå den strax öster därom viker av norrut - här under namnet Kvarnvägen – och passerar Ålsta bytomt. Den ansluter till Södertäljevägen sydväst om Skogs-Ekeby och fortsätter i nordvästlig riktning ut ur bygden vidare bort mot Grödingeområdet. I söder utgörs gränsen av den lilla avtagsvägen mot Källbacken i sydväst. I norr utgörs gränsen av den smala passagen mellan skogsområdena vid Sparrebo.

Vägen har troligen anor från järnåldern och utgör en del av det gamla landsvägsnätet genom socknen. Under sin sträckning genom bygden passerar vägen flera fornlämningar och historiska lämningar som troligen har anlagts på dessa ställen just som ett resultat av vägens sträckning.

Väster om Lillgården, vid Vadet, passerar vägen mellan två gravfält – troligen tillhörande Tungelsta by – med åtta och



*Tungelsta by och runstensfragmentet Sö 245.  
Foto: Erik Brate, ca 1900 (Kulturmiljöbild).*

tio gravar vardera. Här ligger även ett par ensamliggande stensättningar samt ett fragment av en runsten (Sö 245) som en gång troligen stått längs med vägen. Vägen passerar sedan strax söder om Tungelsta by samt rakt genom Ålsta bytomt. Norr därom återfinns ånyo två gravfält, ett var på ömse sida om vägen, med ca 25 gravar vardera. Dessa gravfält har troligen tillhört Ålsta by. Vid vägens anslutning till Södertäljevägen ligger en skadad runhäll. Ytterligare ett stycke norrut löper den gamla häradsvägen mot Skogs-Ekeby av mot öst. Precis innan vägen slingrar sig ut ur bygden genom den trånga passagen vid Sparrebo ligger en fornborg på ett krön på östra sidan vägen, troligen anlagd med syfte att bevaka just denna passage.

Den kulturmiljö som utgörs av den ålderdomliga vägsträckningen knyter an till flera lämningar från såväl järnåldern som från historisk tid. Sträckningen bedöms ha genomgått mycket få förändringar sedan de fornlämningar som kantar den en gång anlades och den faller även väl samman med det historiska landskapet och bytomterna. De äldre lämningarna visar på vikten för järnålderns folk att uppvisa närvaro för förbipasserande – gravfält från den yngre järnåldern ses t.ex. ofta som en sorts ”revirmarkering” som visade dåtidens folk att marken var tagen i anspråk. Även runstenarnas uppräknande av släktskap mellan olika personer ska troligen tolkas som ett bevis för odalrätten, eller rätten till ägandet av ärvd mark. Dessa markörer placerades väl synliga i landskapet, lämpligtvis utefter vägar och vattenfarleder. Sammantaget uppvisar

denna kulturmiljö en välbevarad vägsträckning, synlig på äldre kartor, som av allt att döma är mer än tusen år gammal.

## Förindustriell bebyggelse och miljöer (2)

Tungelsta har sedan tidig historisk tid bestått av flera byar och gårdar; Tungelsta, Mulsta, Vålsta, Ålsta, Skogs-Ekeby och Tuna. Krigslida bildades senast på 1500-talet. I Haninge etablerades flera säterier under 1610-talet. Ett av dem var Skogs-Ekeby. Under tidigt 1800-tal bildades Hammar efter att Frans Gustaf Upmark hade köpt gårdarna Mulsta, Tuna, Krigslida och Vålsta och uppfört gården Hammar på Mulstas mark.

På den häradsekonomiska kartan från tidigt 1900-tal finns den nyss invigda järnvägen, Nynäsbanan, som går genom Tungelsta. I övrigt hade området fortfarande en agrar prägel och bestod av de större gårdarna Skogs-Ekeby och Hammar, samt flera mindre enheter. Under tidigt 1900-tal började AB Hem på Landet att köpa upp mark från gårdarna för att sälja vidare tomter för handelsträdgårdar och egnahem.

### *Karaktärisering och motiv för bevarande*

Den bebyggelse som finns kvar i Tungelsta från förindustriell tid bidrar till förståelse för hur samhället var organiserat, från säterier till enkla torpmiljöer. Byggnaderna och miljöerna är viktiga delar i Tungelstas utveckling och visar hur Tungelsta såg ut innan järnvägen och efterföljande exploatering samt hur utvecklingen har gått från agrart samhälle till tätort.

### *Gällande skydd*

I detaljplan D142 står det att ny bebyggelse skall utformas med särskild hänsyn till landskapsbild och Skogs-Ekeby gård vad det gäller höjd, storlek, inplacering, färg och materialval. Vissa äldre träd i området skyddas i gällande detaljplan och får inte fällas.

Befintlig bebyggelse är skyddad av plan och bygglagen (PBL) enligt följande stycken:

PBL 2 kap. 6 §, PBL 8 kap. 14 § och PBL 8 kap. 17 §. Förutom de generella skydd som PBL, tillsammans med PBF, MB och KML omfattar så ska miljön, inklusive bebyggelsen, i egenskap av att den är klassad som särskilt värdefull handläggas enligt PBL 8 kap. § 13 och PBL 9 kap. § 4d.

### *Skogs-Ekeby (2a)*

Skogs-Ekeby säteri bildades omkring 1620 av ståthållaren

## Förhållningssätt - förindustriell bebyggelse och miljöer

- Gällande skydd av kulturhistoriska byggnader och miljöer i detaljplan ska respekteras och följas vid föreslagna förändringar.
- Vid upprättande av ny detaljplan ska skyddsbestämmelser (q), inklusive rivningsförbud, utformas och tillämpas för skydd av miljöer och tillhörande bebyggelse, där sådant saknas.
- Brukandet och skötseln av samtliga byggnader inom en kulturmiljö ska förhålla sig till miljöns sammantagna karaktär och värde. Vid eventuella förändringar ska hänsyn sålunda tas till kulturmiljön som helhet.
- Befintlig bebyggelse ska bevaras.
- Byggnadernas ursprungliga fasad- och takmaterial bibehålls och tilläggsisoleringar undviks.
- Byggnaderna ska underhållas och renoveras med metoder och material som är anpassade till husets ursprungliga utformning, särdrag och byggnadsteknik. Innan åtgärder utförs kan anmälan krävas enligt plan- och byggförordningen (PBF) 6 kap. § 5 p.7.
- Detaljer som är i original så som dörrar, skorstenar, fönster, andra fasaddetaljer ska bevaras och vårdas.
- Vid eventuell byggnation eller andra ändringar som påverkar byggnadernas utformning ska samråd ske med antikvariskt kompetens.
- Tidstypisk markplanering och växtlighet bör bevaras.
- Allén mellan Hammar och Krigslida bevaras.

Johan Skytte af Sättra och var ett av de många säterier som etablerades i Haninge under 1600-talets första hälft. På en arealmätning från 1702 syns mangårdsbyggnadens läge. Dock anges byggnaden ha blivit "afbränd". Sydost om mangårdsbyggnaden sträckte sig trädgården. Längre åt sydost låg fyra ekonomibyggnader som bildade en rektangel kring en gårdsplan.

En kvarn som hörde till Skogs-Ekeby låg drygt en halv kilometer åt sydväst, där Rocklösaån och Hågaån möts, och har gett namn till Kvarnvägen. Här fanns också såg och smedja. Kvarnen ska ha varit uppförd under sent 1700-tal och var i drift fram till 1940-talet. Byggnaden förstördes i en brand på 1980-talet.

Den timrade huvudbyggnaden på Skogs-Ekeby är uppförd under 1700-talet (Skogs-Ekeby 6:123). De fasta flyglarna på gavlarna tillkom 1860. 1908 styckades fastigheten av och marken såldes till Hem på Landet som sedan sålde tomter fram till 1920-talet i det som blev Skogs-Ekeby



Skogs-Ekebys huvudbyggnad, Skogs-Ekeby 6:123.  
Foto: Tobias Mårud

trädgårdsstad. Huvudbyggnaden har genomgått flera förändringar. Karaktäristiskt är bland annat det valmade mansardtaket, skorstenarnas placeringar och de låga flygeltillbyggnaderna. I trädgården finns bland annat hamlade träd.

Hagstugan (Skogs-Ekeby 6:37) kallas också för Kroken och har varit rättarbostad till Skogs-Ekeby. Byggnaden, nämnd Hagstugan, syns på en arealavmätning från 1702. Det är en parstuga med tegelklätt sadeltak, en skorsten på ena takfallet, rödfärgad äldre locklistpanel, tvåluftsfönster med tre rutor per luft, vitmålade knutar och fönstersnickrier. Karaktäristiskt är byggnadens bevarade form utan tillbyggnader, den enkla karaktären, befintliga material och färgsättning. En källare och en ladugård finns intill byggnaden.

Skogs Ekebyvägen är en del av den gamla häradsvägen och har till stor del kvar sin äldre sträckning. Längs med vägen går det att följa utvecklingen i Skogs-Ekeby och i Tungelsta i stort. Här finns några äldre ekonomibygnader bevarade (bland annat Skogs-Ekeby 6:126) liksom delar av jordbrukslandskapet. En bit norr om Skogs-Ekebys huvudbyggnad finns en aktiv handelsträdgård med växthus (Skogs-Ekeby 6:15) som visar den utveckling som skedde under 1900-talets första hälft.

#### *Krigslida (2b)*

Krigslida bildades senast under 1500-talet och blev



*Hagstugan, eller Kroken, Skogs-Ekeby 6:37.  
Foto: Tobias Mårud.*



*Ekonomibygnad längs Skogs-Ekebyvägen (Skogs-Ekeby 6:126). Foto: Tobias Mårud.*

herrgård under sent 1600-tal. Under 1800-talets början såldes Krigslida till Frans Gustaf Upmark som lade den under sin nybildade gård Hammar och även lät plantera en allé mellan de bägge gårdarna. Hundra år senare sålde Hammar mark till AB Hem på landet, och Krigslida såldes som jordbruksfastighet. Senare styckades fastigheten av.

Krigslidas tidigare huvudbyggnad, byggd 1784 (med anor från 1600-talet) av dåvarande komministern i Västerhaninge Peter Lodin, förstördes i en brand på 1990-talet. Av gårdens bebyggelse finns idag två ekonomibyggnader kvar.

Välsta (2c)



Ekonomibyggnad som tillhört Krigslida gård.  
Foto: Tobias Mårud.



Ekonomibyggnad (Hammars småbruk 30:4) som tillhört Krigslida gård. Modern bostadsbebyggelse har uppförts intill.  
Foto: Tobias Mårud



Huvudbyggnaden på Krigslida gård, fotograferad 1965.  
Foto: Börje Larsson, Haningearkivet.



Huvudbyggnaden brann ner 1991.  
Foto: Mona Kindahl, Haningearkivet.

november 1331. Dokumentet är en förteckning över de gods som hör under biskopen, domprosten och domkyrkans prebendor i Strängnäs.

På en karta från 1638 finns tre gårdar i Vålsta. Den norra anges vara kronohemman (benämns 1685 som Norrgården). Den mellersta anges tillhöra Skoekeby, vilket sannolikt är Skogs-Ekeby, och benämns 1685 som Mellangården. Skattetyper anges först under mitten av 1700-talet som frälse men är troligen detsamma redan 1638 då Skogs-Ekeby fick säterirättigheter kring 1620. Den södra gården, som är nästan lika stor som de två andra tillsammans, sett till utsäde, benämns 1685 som Södergården.

Ägarförhållandena är tidvis komplexa. Delar av ägorna tillhör gårdar i Nödesta och Mulsta och gårdarna är delade mellan flera brukare. Vid storskiftet år 1790 anges Mellangården som 1/8 mantal frälse och innehas under förpantning av Eric Magnusson som även äger hälften av Norrgården. Norrgården är uppdelad i två delar om vardera 1/3 mantal, skattefrälse under Häringe slott. Den andra hälften ägs till lika delar av Lars Jonsson och Per Andersson. Även Södergården är uppdelad i två delar om 1/3 mantal skattefrälse vardera och den ena delen ägs av Per Andersson, som även äger en fjärdedel av Norrgården. Under 1700- och 1800-talet tynar Mellangården successivt bort och på Häradskartan från 1901-1906 är den inte längre kvar på ursprunglig plats.

På Norrgården (Vålsta 2:16) finns numera endast två äldre byggnader bevarade i en annars intressant kulturmiljö rik på såväl fornlämningar som yngre byggnadslämningar och hävdade, ännu betade marker. Den ena byggnaden är ett mindre, till stora delar hårt underhållet, bostadshus i två våningar. Det är troligen en sidokammarstuga med gavelingång, enligt ägaren ditflyttad från Södermanland under 1800-talet. Stugan tros kunna vara från 1600-talet men någon egentlig datering finns inte. Bland annat finns ett originalgolv på övervåningen med mycket breda golvtiljor. Den andra byggnaden är en källarbod, troligen uppförd under andra hälften av 1800-talet eller kring sekelskiftet 1900.

Bebyggelsen på Södergården är till största delen ersatt med moderna hus. Undantaget är en välbevarad parstuga från andra hälften av 1800-talet (Vålsta 4:3) samt tre ekonomibyggnader. Boningshuset, som täcks av ett mansardtak klätt med enkupigt tegel, står på en naturstensgrund och har väggar med vitmålad locklistpanel och fönster med beslag av 1800-talstyp. Byggnaden ligger i en äldre



Äldre bostadshus med moderniserat skal (Vålsta 2:16).  
Foto: Tobias Mårud.



Källarbod på Vålsta 2:16. Foto: Tobias Mårud.



Det bevarade äldre bostadshuset på Södergården, parstuga på Vålsta 4:3. Foto: Tobias Mårud.

trädgård med bland annat fruktträd och vårdträd.

Av ekonomibyggnaderna är två yngre (båda på Vålsta 4:4) och har i första hand ett miljöskapande värde. Den ena av dessa, en bod i stolpverkskonstruktion, ligger vid infarten till gården mittemot parstugan. Den andra som är en timrad källarbod, ligger intill den tredje ekonomibyggnaden, en timrad och rödfärgad dubbelbod med skorsten (Vålsta 4:3), de två timrade byggnaderna ska enligt uppgift ha fungerat som tvättstuga och drängstuga.

#### *Mulsta (2d)*

Liksom Vålsta är Mulsta nämnt första gången i skrift

1331, i samma dokument, en förteckning över de gods som hör under biskopen, domprosten och domkyrkans prebendor i Strängnäs.

På karta från 1638 finns tre gårdar i Mulsta, ett hospitalshemman och två skattehemman. Under slutet av 1700-talet anges det ena skattehemmanet, vilket är ½ mantal kronohemman, som Länsmans bostället eller Mellangården. Det andra skattehemmanet, vilket är ¼ mantal skattehemman, år 1638 kallat "Lille skattehemman", benämns för Oppgården, och hospitalshemmanet, vilket är 1 mantal frälse till Danvikshospital, kallas Norrgården.

Vid enskiftet 1816 har gården Hammar uppförts på utmarken norr om Rocklösaån och ny väg dragits från Mulsta by. På skifteskartan från 1845 har Norrgården försvunnit, troligen har den skiftats. Hammar anges nu ligga på mark som tillhör Norrgården.

Det finns fortsatt en bystruktur med sammanhållen bebyggelse dock kraftigt förändrad genom nyetablering och ombyggnation. Av äldre bebyggelse är den tidigare Länsmansbostället (Mulsta 1:7) i välbevarat skick, byggnaden är uppförd 1893 efter att den tidigare huvudbyggnaden brunnit, samt ett par äldre ekonomibyggnader vid Oppgården – en timrad dubbelbod (Mulsta 2:7) och en loftbod (Mulsta 2:3). Loftboden täcks av ett modernt plåttak och har en modern trappa, men har annars en bevarad ålderdomlig karaktär. I övrigt finns flera ladugårdar som med sitt läge utefter vägen, inte minst de två intill den gamla vägkorsningen vid Mulstavägen och byvägen upp mot Oppgården, har ett miljöskapande värde trots vissa förändringar.

#### *Tungelsta by (2e)*



*Tvättstuga och drängstuga på Vålsta 4:3 och 4:4.  
Foto: Tobias Mårud*



*Länsmansbostället (Mulsta 1:7). Foto: Tobias Mårud*



*Den timrade boden vid Oppgården framför ett mindre bostadshus (Mulsta 2:7). Foto: Tobias Mårud*



*Loftboden vid Oppgården (Mulsta 2:3). Foto: Tobias Mårud*





Tungelsta by, Storgården, ca 1900.  
Foto: Haningearkivet

Första gången Tungelsta är känt i skrift är år 1383 då Kettilvast Krok, domhavande och senare häradshövding i Sotholms härad, nämner jord som biskop Tord i Strängnäs köpt av Peter ”Kompan” i Söderby. Tungelsta nämns åter två gånger åren därpå av Kettilvast, båda gångerna i samband med biskopens markaffärer.

På 1638 års karta finns två gårdar utritade i Tungelsta by, den norra gården anges som skattehemman och den södra som frälsehemman. Det anges även att Södergården i Ålsta har jord i Tungelsta by, det uppdelade ägoförhållandet lever kvar under hela 1700-talet och in på 1800-talet. År 1780 anges till och med en tredje gård i Tungelsta, Mellangården, men det rör sig i själva verket om en av Ålstagårdarna, sannolikt Södergården. Mellangårdens manbyggnad låg således aldrig i Tungelsta men möjligen kan det under perioder funnits ekonomibyggnader tillhörande Mellangården på Tungelstasidan av ån. Utöver Mellangården, vilken angavs som 1/3 mantal frälse, anges de tidigare två gårdarna nu Västergården, som låg norrut på kartan från 1658, och Östergården, vilken låg söderut. Västergården är då ett hospitalshemman på 1 mantal och har delats i tre gårdar. Även Östergården är på 1 mantal men delat i två gårdar, den ena ½ mantal frälsehemman och den andra ½ mantal frälse-skattehemman.

Västergården, även kallat Storgården, delas officiellt först

i och med laga skiftet 1858 då stamfastigheten Tungelsta 1<sup>1</sup> delas i Tungelsta 1<sup>2</sup> - 1<sup>6</sup>. Östergårdens två gårdar delas redan 1785 till följd av storskiftet då Tungelsta 2<sup>1</sup> bildar Tungelsta 2<sup>2</sup> och 2<sup>3</sup>. Därefter har ytterligare delningar och sammanslagningar skett.

Området som helhet förmedlar ännu bilden av Tungelsta by innan järnvägens etablering. Bebyggelsen är till stor del förändrad eller i behov av underhåll men ett antal byggnader är av kulturhistoriskt värde.

Västergården är i dag kraftigt förändrad och de äldre ekonomibyggnaderna i förfall. Den äldre manbyggnaden är borta sedan tidigare, troligen riven vid breddning av järnvägen. Gården har delvis bevarad äldre struktur och dess samhörighet med omgivande landskap är ännu tydligt utläsbart.

Av bebyggelsen knuten till den tidigare Östergården, eller avknoppningar från denna finns flera byggnader av värde även om vissa är i delvis dåligt skick.

På Tungelsta 2:140 finns en välbevarad ekonomibyggnad i stolpverkskonstruktion vilken troligen även fungerat som bostad. På norra sidan av Söderbyvägen finns två ekonomibyggnader i form av tvärställda längor (Tungelsta 2:10).

På södra sidan vägen men på samma fastighet ligger två mindre bostadshus och en bit ifrån en enkel kombinerad tvättstuga och torklada vilken uppvisar spår av enklare maskinell drift. I anslutning till bebyggelsen på Tungelsta 2:10 finns en välbevarad timrad bod på södra sidan av Söderbyvägen, fastigheten Tungelsta 1:5 är dock uppkommen ur Västergården.



*Ett litet bostadshus på Tungelsta 2:10. Foto: Tobias Mårud*



*Vy ned mot Västergården. Foto: Tobias Mårud*



*Tvättstuga med tork på övervåningen (Tungelsta 2:10).  
Foto: Tobias Mårud*



*En multifunktionell ekonomibygnad vid Östergården  
(Tungelsta 2:140). Foto: Tobias Mårud*



*Ekonomibygnad intill Söderbyvägen (Tungelsta 1:5).  
Foto: Tobias Mårud*



*Two tvärställda lador med iögonfallande placering intill  
Söderbyvägen (Tungelsta 2:10). Foto: Tobias Mårud*

*Vadet, Tungelsta 9:1 (2f)*

Vadet ligger i ett öppet jordbrukslandskap i den dalgång som sträcker sig i nord-sydlig riktning strax söder om Tungelsta.

På en storskifteskarta över Tungelsta by från 1780 är platsen obebyggd och beskrivs som ”ett sidländt och skogfritt ställe, Wadet kallat, som (...) til gemensam betesmark avskilldes”.

Lägenheten Vadet styckades av från Tungelsta och Ålsta 1909. På den häradsekonomska kartan från tidigt 1900-tal finns endast två boningshus i Vadet, men under 1900-talet har flera byggnader tillkommit. Idag finns några välbevarade ekonomibygnader kvar, uppförda en bit in på 1900-talet. En av dessa är en ladugård och loge med rödfärgad träpanel och tegelklätt sadeltak. En mindre byggnad har fungerat som svinstia och höns hus. Ytterligare två ekonomibygnader har en äldre karaktär bevarad.



*Ladugård och loge, Tungelsta 9:1. Foto: Tobias Mårud*



*Svinstia och höns hus, Tungelsta 9:1. Foto: Tobias Mårud*

*Hammar (2g)*

Egendomen Hammar bildades under tidigt 1800-tal genom att de fyra gårdarna Mulsta, Tuna, Krigslida och Vålsta köptes av Frans Gustaf Upmark som lät uppföra huvudbyggnaden på Hammar 1814-1816 på en tidigare obebyggd plats tillhörande Mulsta. Namnet Hammar fanns dock i anknytning till platsen sedan tidigare, vilket bland annat syns på en karta över Skogs Ekeby från 1702.

1908 styckades marken av och såldes bl a till Hem på Landet som sålde tomter fram till 1920-talet.

Från Allévågen leder en allé upp mot huvudbyggnaden (Hammar 1:12). Byggnaden är i två våningar med valmat sadeltak. Två lägre tillbyggnader finns på gavlarna. Som flyglar finns två rödfärgade enkelstugor. Längs vägen mot Krigslida i öster planterades en allé under 1800-talet.

Utöver den bevarade huvudbyggnaden med flyglar finns också en liten byggnad med grönmålad liggande panel och profilsågade snickerier, en magasinsbyggnad och en timrad rödfärgad ekonomibygnad intill Allévågen kvar av gårdens bebyggelse (Hammar 1:12). På tomten finns också en minnessten som Frans Upmark lät resa över



*Huvudbyggnaden och flyglarna på Hammar (Hammar 1:12). Foto: Tobias Mårud*



*Ekonomibygnad intill Allévågen (Hammar 1:12). Foto: Tobias Mårud*

sin hustru Fredrica Johanna Upmark som avled 1823. Fredrica Johanna Upmark hade vuxit upp på Tuna, en av de gårdar som hennes make köpte upp inför anläggandet av Hammar.

På intilliggande fastighet (Hammar 11:2) finns ytterligare några äldre byggnader bevarade, bland annat en magasinsbyggnad.



*Allén mellan Hammar och Krigslida som planterades under 1800-talet. Foto taget mot väster. Foto: Tobias Mårud*



*Byggnad på Hammar 11:2. Foto: Tobias Mårud*

#### *Vreta 1:58 (2i)*

Torp med bevarade äldre, enkel karaktär. Karaktäristiskt är det tegelklädda sadeltaket, rödfärgad panel, naturstensgrund och befintliga fönster med tillhörande snickerier.

1832 uppfördes ett bostadshus, Hammarbo (Hammar 1:11), strax väster om Hammars huvudbyggnad. Det styckades av från Hammar 1914 och har sedan 1920-talet fungerat som bl a pensionat, vårdhem och behandlingshem. Byggnaden har genomgått flera förändringar men har ett miljöskapande värde. I trädgården, som har sträckt sig från byggnaden och ner till Allévägen, finns bland annat fruktträd.



*Byggnad med grönmålad panel och profilsågade snickerier (Hammar 1:12). Foto: Tobias Mårud*



*Hammarbo (Hammar 1:11). Foto: Tobias Mårud*



*Vreta 1:58. Foto: Tobias Mårud*

*Ålsta 3:54 (2b)*

Ålsta nämns i skriftliga källor på 1300-talet. Byns bebyggelse, som bestod av de tre gårdarna Norrgården, Mellangården och Södergården, syns på kartor från 1700-talet ligga samlad längs nuvarande Kvarnvägens södra del.

Under tidigt 1900-tal, efter att järnvägen genom Tungelsta hade invigts, styckades några tomter i anslutning till järnvägsstationen av från Ålsta. 1908 såldes mark till Hem på landet som sålde vidare tomter i det som kom att kallas Ålsta trädgårdsstad.

Huvudbyggnaden på Ålsta 3:54 ska ha bevarade delar från en byggnad från 1600-talet, men uppfördes troligen till största del under 1800-talets andra hälft. På 1920-talet köptes fastigheten av Gustaf "Ros-Anders" Andersson som drev en av Tungelstas första handelsträdgårdar. Han lät genomföra en ombyggnad och gav huvudbyggnaden mycket av den karaktär som finns kvar idag. Den senaste större förändringen är de takkupor som tillkommit under 2000-talet. Karaktäristiskt är det tegelklädda sadeltaket, skorstenarnas placeringar, locklistpanel, befintliga äldre fönster och förstukvisten med pelare som bär upp ovanvåningens balkong. I trädgården finns bl a gamla lindar och lönnar samt fruktträd.



*Ålsta 3:54, fotograferat från Kvarnvägen.*

*Foto: Tobias Mårud*

*Stenvreten, Tungelsta 1:20 (2j)*

Vid Stenvreten finns ett mindre boningshus, en ekonomibyggnad, en källarbod och delar av växthus med tillhörande pannhus. Boningshuset, källarboden och ekonomilängan syns på den häradsökonomiska kartan från tidigt 1900-tal. Stenvreten är ett exempel på ett för Haninge typiskt blandbruk där alla inkomstkällor tillvaratagits, i det här fallet växthusodling.



*Boningshus på Stenvreten. Foto: Karin Myhrberg*



*Växthusrester vid Stenvreten, Tungelsta 1:20.*

*Foto: Karin Myhrberg*



Anläggandet av Nynäsbanan. Foto: Haningearkivet

### Stationssamhället, handelsträdgårdar och trädgårdsstäder (3)

Nynäsbanan mellan Stockholm och Nynäshamn, med en station i Tungelsta, invigdes 1901. Av de fem stationer som ursprungligen anlades utefter järnvägen i Haninge var det endast två som placerades i anslutning till befintlig bebyggelse, Tungelsta station och Västerhaninge station. Stationshuset ritades, liksom samtliga stationshus längs med Nynäsbanan, av Ferdinand Boberg.

Flera nya verksamheter öppnade i anslutning till den nya järnvägsstationen. 1901 styckades en tomt av från Ålsta nr 2 och såldes till Handlanden S. W. Carlsson som öppnade affär på platsen. Byggnaden sägs ha flyttats till platsen från Fors. Byggnaden är idag kraftigt förändrad (Ålsta 8:1). 1906 styckades gemensam mark från Ålsta 1, 2 och 3 av och såldes till Stockholms mjölkförsäljningsaktiebolag som drev mejeri där.

Några år senare, 1908, började AB Hem på Landet att köpa mark från bland annat Skogs-Ekeby och två av de tre Ålstagårdarna för att sälja tomter i det som skulle bli Skogs Ekeby respektive Ålsta trädgårdsstad. Något senare köpte de ytterligare mark runt Tungelsta för att sälja tomter i Tungelsta trädgårdsstad. Trädgårdsstädernas mönster passade den ofta böljande terrängen i Haninge. Hem på Landet hade startat 1899 med affärsidén att köpa upp

mark för att kunna sälja tomter till små jordbruksenheter till framför allt hantverkare och arbetare. Det första området var Duvbo i Spånga. Med 1904 års bostadspolitiska stöd gavs statliga egnahemslån, dels för mindre familjehusjordbruk på landsbygden, dels för egnahemsföreningar i städernas utkant.

Marken i Tungelsta var särskilt lämplig för odling och många tomter såldes till trädgårdsmästerier med växthus. Rocklösaån som rinner genom Tungelsta gav god tillgång till vatten. Genom järnvägen blev det möjligt att snabbt frakta blommor och grönsaker in till Stockholm för försäljning. Det första trädgårdsmästeriet startade 1908 av Gustaf "Ros-Anders" Andersson och kallades för Rosgården. Många odlare i Tungelsta specialiserade sig på blommor. Verksamheten var som störst på 1940-talets början med över 100 anläggningar. De stora växthusen och de höga skorstenarna har präglat bebyggelsemiljön i Tungelsta under en stor del av 1900-talet. Idag finns ett fåtal aktiva handelsträdgårdar kvar i Tungelsta, men fortfarande är de många växthusen påtagliga.

Området kring stationshuset utgör idag Tungelstas centrum med bl a matbutik och restauranger.

#### *Karaktärisering och motiv för bevarande*

Nynäsbanan har haft stor betydelse för Tungelstas utveckling, bl a var den en förutsättning för handelsträdgårdarna



Ekonomiska kartan från 1951 visar det stora antal växthus som fanns i Tungelsta vid tiden.

som i och med järnvägen snabbt kunde transportera sina varor in till Stockholm. Några år efter järnvägens invigning började Hem på Landet köpa upp mark i och kring Tungelsta för att sälja tomter till handelsträdgårdar och egna hem. Tungelsta stationshus har både ett arkitekturhistoriskt värde och ett samhällshistoriskt värde. Byggnaden är ritad av Ferdinand Boberg (1860-1946) som var en av sin tids mest framstående arkitekter.

De handelsträdgårdar med växthus som finns kvar helt eller delvis visar den utveckling som skedde under 1900-talets första hälft då mark styckades av från de större gårdarna och bebyggdes med framför allt handelsträdgårdar som kom att bli den dominerande näringen i Tungelsta. De många växthusen har dominerat bebyggelsemiljön i Tungelsta under 1900-talet och är fortfarande mycket påtagliga. Handelsträdgårdarna och växthusen har ett symbolvärde och identitetsvärde för Tungelsta.

Tungelsta gamla skola är en av de byggnader som uppfördes i samband med att befolkningen ökade i Tungelsta under 1900-talets början. Byggnaden har ett samhälls- och socialhistoriskt värde eftersom den kan berätta om utvecklingen i Tungelsta samt är ett exempel på hur skolhus kunde utformas vid 1900-talets början. Byggnaden fungerar fortfarande som skola och har därmed ett kontinuitetsvärde.

#### *Gällande skydd*

Befintlig bebyggelse är skyddad av plan och bygglagen (PBL) enligt följande stycken: PBL 2 kap. 6 §, PBL 8 kap. 14 § och PBL 8 kap. 17 §.

Förutom de generella skydd som PBL, tillsammans med PBF, MB och KML omfattar så ska miljön, inklusive bebyggelsen, i egenskap av att den är klassad som särskilt värdefull handläggas enligt PBL 8 kap. § 13 och PBL 9 kap. § 4d.



*Handelsboden i Tungelsta ca 1900.*

*Foto: Haningearkivet.*

## Förhållningssätt - stationssamhället, handels- trädgårdar och trädgårdsstäder

- Vid upprättande av ny detaljplan ska skyddsbestämmelser (q), inklusive rivningsförbud, utformas och tillämpas för skydd av byggnader där det idag saknas.
- Brukandet och skötseln av samtliga byggnader inom en kulturmiljö ska förhålla sig till miljöns sammantagna karaktär och värde. Vid eventuella förändringar ska hänsyn sålunda tas till kulturmiljön som helhet.
- Befintlig bebyggelse ska bevaras.
- Karaktäristiska byggnadsdelar och -detaljer ska bevaras för att byggnadens ursprungliga funktion även fortsatt ska vara avläsbar.
- Byggnaderna ska underhållas och renoveras med material som befintligt eller som ursprungligen använt samt med metoder som är anpassade till husets ursprungliga utformning, särdrag och byggnadsteknik. Innan åtgärder utförs kan anmälan krävas enligt Plan- och byggförordningen (PBF) 6 kap. § 5 p.7.
- Få växthus och handelsträdgårdar har lyfts i texten ovan, dels för att få äldre växthus finns bevarade, dels för att det är en byggnadstyp som är svår att bevara när verksamheten har avslutats. En strategi bör utarbetas för att i framtiden kunna åskådliggöra växthusen och den för Tungelstas utveckling direkt avgörande trädgårdsnäringsen.

### Stationshuset, Ålsta 2:260 (3a)

Stationshuset ritades, liksom samtliga stationshus längs med Nynäsbanan, av Ferdinand Boberg. Byggnaden karaktäriseras av de spånklädda fasaderna och de två lägre byggnadskropparna vid sidan om mittpartiet. Stationshusets indragna entréer har byggts in. Flera senare upptagna dörrar finns och fönstren är utbytta. En balkong har tillkommit. Idag bedrivs en butik i byggnaden. Intill stationshuset finns en äldre transformatorbyggnad i rött tegel och med plåttäckt valmat sadeltak.



Tungelsta stationshus. Foto: Tobias Mårud



Vy mot stationen från Södertäljevägen. Mitt i bild syns den f.d. affären, Ålsta 8:1, som är kraftigt ombyggt. Foto: Tobias Mårud



Ålsta 8:1, tidigt 1900-tal. Foto: Hanningearkivet.

Transformatorbyggnad. Foto: Tobias Mårud



*Ålsta 1:22, Södertäljevägen 23 (3b)*

Tomten köptes av Gideon Wolmer och J. E. Lindgren 1909 från Hem på landet. Här startades en av de första handelsträdgårdarna i Tungelsta. Den kom att kallas för Wolmers hörna på grund av läget i korsningen mellan Södertäljevägen och Tungelstavägen. Anläggning med sex växthus drevs i tre generationer. Växthuset revs 2009. Kvar finns bland annat det vattentorn som tidigare försåg verksamheten med vatten, en byggnad med bland annat garage och en hög tegelskorsten samt en liten rödfärgad byggnad intill Rocklösaån. Vattentornet ska ha uppförts 1912 och har en karaktäristisk form med ett torn och lägre sidobyggnader. Taken täcks av korrugerad plåt och väggarna med rödfärgad träpanel. Den bevarade tegelskorsten är en av alla de skorstenar som tillsammans med växthuset är karaktäristiska för trädgårdsnäringen och som tidigare varit mycket framträdande i Tungelstas bebyggelse.



*Vattentornet som försåg växthuset med vatten, Ålsta 1:22. Foto taget från kyrkogården i väster. Foto: Karin Myhrberg*



*På Ålsta 1:22 finns spår av den handelsträdgård som tidigare bedrevs här. Foto: Tobias Mårud.*

*Tungelsta gamla skola, Skogs-Ekeby 6:78 (3c)*

Tungelsta skola uppfördes efter ritningar daterade 1912. Västerhaninge församling hade fått tomten av Hem på landet, det företag som köpte upp mark i Tungelsta under 1900-talets början.

Byggnaden är i en och en halv våning med källare. Taket är brutet och valmat och täckt med plåt. Fasaden är klädd med liggande röd panel. Knutar, våningsband och fönstersnickerier är vita. Byggnaden karaktäriseras av de stora fönstren, som är ursprungliga och skulle förse klassrummen med rikligt dagsljus. Byggnadens utformning är typisk för både sin funktion och tid och används fortfarande som skola.



*Bild. Tungelsta gamla skola, Skogs-Ekeby 6:78. Foto: Tobias Mårud*

*Vretadal, Vreta 1:9*

På fastigheten Vreta 1:9 intill Tungelstavägen har trädgårdserverksamhet bedrivits. Tomten styckades av från Vreten 1934 och troligtvis uppfördes växthusen i samband med detta. Idag finns ett växthus bevarat, liksom pannhuset med skorsten från ytterligare ett växthus som tidigare har funnits på platsen.

**Tvätterinäring och torklador (4)**

I Tungelsta, liksom i flera andra delar av Haninge, bedrevs tvätteriverksamhet som en viktig binäring för många små lantbruk från 1800-talets andra hälft och in på 1960-talet. Rocklösaån som rinner genom Tungelsta har inte bara varit ett viktigt vattendrag för trädgårdsmästerierna utan också för tvätterierna. I Tungelsta finns uppgifter om att mer än varannan småbrukare drev tvätteriverksamhet. Idag finns ett fåtal torklador kvar som berättar om tvätteriepoken.

*Karaktärisering och motiv för bevarande*

De bevarade byggnaderna från tvätterinäringen berättar om en ekonomisk struktur som har varit mycket betydelsefull för Haningebygden. Verksamheten är även betydelsefull att belysa i ett regionalt perspektiv då den var direkt knuten till Stockholm. Det stora antalet tvätterier verksamma samtidigt under en så begränsad tid och inom ett så begränsat geografiskt område gör tvätterierna i Haninge till en unik företeelse i Sverige. Endast ett fåtal byggnader finns bevarade från epoken, varav torkladorna är de mest karaktäristiska, och samtliga som finns kvar bör bevaras för framtiden. Tvätterinäringen och torkladorna har också ett symbolvärde och identitetsvärde för Haninge.

*Gällande skydd*

Befintlig bebyggelse är skyddad av plan och bygglagen (PBL) enligt följande stycken:

PBL 2 kap. 6 §, PBL 8 kap. 14 § och PBL 8 kap. 17 §. Förutom de generella skydd som PBL, tillsammans med PBF, MB och KML omfattar så ska miljön, inklusive bebyggelsen, i egenskap av att den är klassad som särskilt värdefull handläggas enligt PBL 8 kap. § 13 och PBL 9 kap. § 4d.

*Torklada, Fridhem, Hammars småbruk 33:1 (4a)*

En bevarad torklada finns vid Fridhem (Hammars småbruk 33:1). Byggnaden har de karaktäristiska vädringsluckorna i fasaden. Boningshuset uppfördes enligt uppgift 1922.



*Bild. Växthus på Vreta 1:9. Foto taget från Tungelstavägen.  
Foto: Tobias Mårud*

### **Förhållningsätt - tvätterinäring och torklador**

- Vid upprättande av ny detaljplan ska skyddsbestämmelser (q), inklusive rivningsförbud, utformas och tillämpas för skydd av byggnad.
- Brukandet och skötseln av samtliga byggnader inom en kulturmiljö ska förhålla sig till miljöns sammantagna karaktär och värde. Vid eventuella förändringar ska hänsyn sålunda tas till kulturmiljön som helhet.
- Befintliga byggnader ska bevaras.
- Karaktäristiska byggnadsdelar och –detaljer, exempelvis vädringsluckor, ska bevaras för att byggnadens ursprungliga funktion även fortsatt ska vara avläsbar.
- Byggnaderna ska underhållas och reoveras med material som befintligt eller som ursprungligen använt samt med metoder som är anpassade till husets ursprungliga utformning, särdrag och byggnadsteknik. Innan åtgärder utförs kan anmälan krävas enligt Plan- och byggförordningen (PBF) 6 kap. § 5 p.7.
- Upprätthåll miljön i anslutning till byggnaderna. Eventuell sly och träd som bedöms hota byggnaderna bör avlägsnas.
- Att tänka på: Tvätterimiljöerna är i stort sett försvunna, det finns i första hand ett fåtal torklador bevarade i varierande skick. Några uppmärksammas här, ytterligare några har lyfts fram i andra sammanhang men det kan troligen finnas fler som har missats vid denna inventering. Det är därför betydelsefullt med en fortsatt insats i arbetet med att dokumentera och bevara tvätteriernas kulturmiljöer och bebyggelse.

*Twättstuga, Tungelsta 2:10*

En bevarad tvättstuga finns i Tungelsta by (Tungelsta 2:10) och har beskrivits ovan i stycket *Förindustriell bebyggelse och miljöer*.

**Efterkrigstid och rekordår (5)**

Bebyggelseutvecklingen i Tungelsta följer den allmänna utvecklingen under efterkrigstiden och rekordåren samt riktlinjerna till Stockholms generalplan från 1945, med planering av satellitstäder, arbetspendling och den ökande bilismen.

Under 1940-talet gjordes tre byggnadsplaner för den östra delen av Tungelsta (Krigslida mm). Bostäder planerades främst på åker-, ängs- och skogsmark som inte tidigare hade varit bebyggd. Bebyggelsen var avsedd för trädgårdsbruk och egna hem. Bostäderna var till allra största del småhus, men två flerbostadshus uppfördes centralt. Naturmark som inte passade för bostadsbebyggelse eller odling, exempelvis högt belägna och branta partier, sparades som naturområden. Bostadsbyggandet skedde succesivt under de kommande åren.

På 1960-talet gjordes ytterligare ett antal stadsplaner där bebyggelse planerades på f d åkermark. Viss äldre bebyggelse fanns i de områden som planerades. Höjdparterier sparades som parkmark. Områdena gavs olika karaktärer. Främst byggdes radhus och småhus. 1962-64 uppfördes fyra flerbostadshus centralt i Tungelsta, ca 200 meter öster om stationen, med syfte att ge underlag för ett mindre affärscentrum.

*Karaktärisering och motiv för bevarande*

Exploateringen av Tungelsta under efterkrigstiden och rekordåren är ett exempel på de många nya bostadsområden som byggdes under perioden som en del av tidens storskaliga bostadspolitiska satsning. Bebyggelsen, bestående av framför allt villor, men också radhus, kedjehus och flerbostadshus, samt skolor och Tungelsta kyrka, uppfördes till största del på tidigare obebyggd mark. Bostadsområdena fick en tidstypisk planering med ett fåtal flerbostadshus med affärslokaler i bottenvåningen i de centrala delarna. Tungelsta kyrka är en av de kyrkor som uppfördes under 1960- och 1970-talet i de nya bostadsområden som byggdes.

*Gällande skydd*

Befintlig bebyggelse i identifierade särskilt värdefulla miljöer är skyddad av plan och bygglagen (PBL) enligt följande stycken:



*Torklada och två mindre byggnader på Hammars småbruk 33:1. Foto: Tobias Mårud*

PBL 2 kap. 6 §, PBL 8 kap. 14 § och PBL 8 kap. 17 §. Förutom de generella skydd som PBL, tillsammans med PBF, MB och KML omfattar så ska miljön, inklusive bebyggelsen, i egenskap av att den är klassad som särskilt värdefull handläggas enligt PBL 8 kap. § 13 och PBL 9 kap. § 4d.

Tungelsta kyrka är skyddad enligt kulturmiljölagen (KML) 4 kap, Kyrkliga kulturminnen.

**Förhållningssätt - efterkrigstidens och rekordårens bebyggelse**

- Vid upprättande av ny detaljplan ska skyddsbestämmelser (q), inklusive rivningsförbud, utformas och tillämpas för skydd av miljön och tillhörande bebyggelse.
- Brukandet och skötseln av samtliga byggnader inom en kulturmiljö ska förhålla sig till miljöns sammantagna karaktär och värde. Vid eventuella förändringar ska hänsyn sålunda tas till kulturmiljön som helhet.
- Befintlig bebyggelse ska bevaras.
- Byggnadernas ursprungliga fasad- och takmaterial bibehålls och tilläggsisoleringar undviks.
- Byggnaderna ska underhållas och renoveras med metoder och material som är anpassade till husets ursprungliga utformning, särdrag och byggnadsteknik. Innan åtgärder utförs kan anmälan krävas enligt plan- och byggförordningen (PBF) 6 kap. § 5 p.7.
- Detaljer som är i original så som dörrar, skorstenar, fönster, andra fasaddetaljer ska bevaras och vårdas.
- Vid eventuell byggnation eller andra ändringar som påverkar byggnadernas utformning ska samråd ske med antikvariskt kompetens.
- Tidstypisk markplanering och växtlighet bör bevaras.

*Krigslida 7:1 och Krigslida 5:21 (5a)*

Mitt bland radhus och villor, där Skogsvägen och Långvägen korsas, ligger två flerbostadshus som uppfördes efter ritningar daterade 1951 och 1952. I byggnadsplanen som fastställdes 1947 var tre flerbostadshus med affärslokaler i bottenvåningen placerade som ett centrum i området. Från den centralt belägna platsen gick vägar i olika riktningar.

Marken var tidigare obebyggd och bestod av åkermark och skog. Tio stycken trädgårdsbruk planerades i området. Övriga tomter var avsedda för egnahem. Två av de tre planerade flerbostadshusen uppfördes. En mindre park anlades intill flerbostadshusen. Ett parkstråk bakom det västra huset skulle skilja det från intilliggande villaområde.

Byggnaderna är i två våningar med inredd vind. Tidstypiskt är bland annat de förskjutna byggnadskropparna, putsade fasader, vitputsade fönsteromfattningar, sexkantiga fönster i trappuppgångarna, garage i suterrängvåning och balkongräcken i smidesjärn. Vissa förändringar har skett, bland annat är entrédörrarna utbytta.

*Skogs-Ekeby 4:1 (5b)*

Exempel på en villa uppförd efter ritningar daterade 1964. Tidstypiskt och karaktäristiskt är att byggnaden är i ett plan med källare och entré en halvtrappa upp, sadeltak, gul tegelfasad, trappans smidesräcke, ursprunglig ytterdörr och fönstrens form och placeringar.



*Krigslida 7:1. Foto: Tobias Mårud*



*Krigslida 5:21. Foto: Tobias Mårud*



*Skogs-Ekeby 4:1. Foto: Tobias Mårud*

*Tungelsta skola, Ålsta 3:75*

Tungelsta skola uppfördes 1951. Sedan dess har byggnaden byggts om och till i omgångar och flera nya byggnader har tillkommit. Den äldsta delen har dock mycket av sin karaktär bevarad och detaljer som franska balkonger med fint utformade smidesräcken och burspråk. Karaktäristiskt är också de röda tegelfasaderna, skorstenarna och sadeltaket.



*Tungelsta skola. Foto: Tobias Mårud*

*Tungelsta kyrka, Ålsta 1:34, 1:43*

Tungelsta kyrka uppfördes 1973 efter ritningar av arkitekt Rolf Bergh, som också har ritat bland annat Vendelsö kyrka. Anläggningen, med kyrka, dopkapell och församlingshem, har en fasad i ljusbrunt tegel och kopparklädda tak.

Kyrkan har en kvadratisk planform med avfasade hörn i söder och norr, vilket ger byggnaden dess karaktäristiska form. Rosen, ett motiv kopplat till Tungelstas handels-trädgårdar, återkommer i kyrkan, till exempel i det södra fönstret och i den södra fasadens murverk. En öppen klockstapel i trä står söder om kyrkan.



*Tungelsta kyrka. Foto: Tobias Mårud*

## Källor

- Ambrosiani, B. 1991. Järnåldern: Bygden växer fram. I: *Haninges historia*. Haninge.
- Bratt, P. & Källman, R. 1980. *Förslag till kulturmiljöprogram för Haninge kommun. Fastlandet, Kulturbeskyddade miljöer*. Länsstyrelsen i Stockholms län, 1980:17. Stockholm.
- Johansson, Å. 2000. *Haninge kommun. Södermanland, Västerhaninge och Österhaninge socknar*. Riksantikvarieämbetet, Avdelningen för arkeologiska undersökningar, UV Mitt, Rapport 2000:13, Arkeologisk förstudie. Stockholm.
- Kihlstedt, B. 2012. *Tungelsta Lillgården. Arkeologisk utredning*. Stiftelsen Kulturmiljövård Rapport 2012:65. Västerås.
- Lundquist, B. 1997. *Tungelsta. Historia och kulturbeskydd. En undersökning av Tungelstas kulturbeskyddade miljöer och Tungelsta historia för Haninge Kommun 1997*. Haninge.
- Wikell, R. Nyfynd i Tungelsta – skålgropar och runristning. I: *Glimtar från Haningebygden 2015:3*. Haninge.
- Tungelsta kyrka, Bebyggelseregistret <http://www.bebyggelseregistret.raa.se/>
- <https://www.haninge.org/2016/04/02/tungelsta-nya-skola-byggd-1912/#more-5503>
- <https://www.haninge.org/2015/10/31/tradgardsmastarna-i-tungelsta-i-slutet-pa-30-talet/>
- <http://www.folkochtradgard.se>
- <https://stockholmskallan.stockholm.se/post/12572>
- Ferenius, Jonas och Johannesson, Lars ”Ur Hem på landets arkiv” I: Stadsvandringar Stockholms stadsmuseum 1985
- ”Byn var odlarnas Mecka” I: Mitti 2015-02-01 <https://mitti.se/noje/kultur/byn-var-odlarnas-mecka/>
- Fastighetsmäklari Historiska hem Interiör & byggnadsvård, mäklarannons: [http://historiskahem.se/vara-hem/?propertyid=OBJ18440\\_1530942972](http://historiskahem.se/vara-hem/?propertyid=OBJ18440_1530942972) Läst 2018-01-10
- Haninge bygglovsarkiv
- Haninge kommuns bildarkiv, [www.haningebilder.se](http://www.haningebilder.se)
- Ortnamnsregistret Sofi
- Historiska kartor, Lantmäteriet
- Inskrivningsmyndighetens i Nacka domsaga arkiv, Aktuella fastighetsböcker, SE/HLA/1340225/D/D I/D I a/30, bildid: 10013298\_00089
- Riksarkivet



