

KULTURMILJÖPROGRAM 2020-2030



Kulturmiljöprogram 2020-2030. © Haninge kommun, 2019.

Styrgrupp

Maria Lindeberg (ordf., projektägare), *Förvaltningschef (KOF)*

Mehmet Coksürer (mp), *ordf., Kultur- och fritidsnämnden*

Pia Lublin (l), *2 v ordf., Kultur- och fritidsnämnden*

Madeleine Palmgren (s), *Kultur- och fritidsnämnden*

Carin Flemström (s), *Stadsbyggnadsnämnden*

Arbetsgrupp

Anna Röst (projektledare), *Kommunantikvarie (KOF)*

Karolina Lundquist, *Bygglövshandläggare, kulturmiljöansvarig (SBF)*

Gustav Malm, *Hållbarhetsstrateg (KSF)*

Henrika Åström, *Verksamhetschef Information och kunskap SYD (KOF)*

Omslag: Vänster: Utö, foto: Fredrik Hjerling. Höger övre bild: 1950-talsbebyggelse i Handen, foto: Tomas Södergran.

Höger nedre bild: rest sten på Jordbrogravfältet, foto: Fredrik Hjerling.

Baksida: 1960-talsbebyggelse i Handen, foto: Tomas Södergran.

Dokumenttyp Styrdokument	Dokumentnamn Kulturmiljöprogram 2020-2030	Beslutat datum 2019-09-09	Gäller från datum 2019-09-09
Beslutat av Kommunfullmäktige	Ansvarig förvaltning och avdelning Kultur- och fritidsförvaltningen, Område Syd	Diarienummer KS 2018/168	
Ämnesord Kulturmiljö, kulturarv		Ersätter tidigare beslut -----	
Dokumentinformation Kulturmiljöprogrammet är ett styrdokument som beskriver kommunens mål och strategier på kulturmiljöområdet.			

Innehåll

1. Inledning	5
Kulturmiljöerna är en viktig resurs	5
Kulturmiljöprogram 2020-2030	5
2. Övergripande utgångspunkter	6
Begreppen kulturarv, kulturmiljö och kulturhistoriskt värde	6
Nationella mål	7
Riksantikvarieämbetets vision.....	7
Kommunens roll i kulturmiljöarbetet.....	7
3. Haninges kulturmiljömål	9
Bevara	9
Använda	10
Utveckla	11
4. Ansvar	12
5. Uppföljning och utvärdering	12



Kulturmiljöprogrammets funktion

Kulturmiljöprogrammet är det politiskt antagna styrdokumentet. Målen pekar ut kommunens riktning och intentioner med kulturmiljöarbetet, på områdena bevara, använda och utveckla. Till målen finns förslag på tillämpliga strategier som respektive nämnd kan använda i sitt arbete för att nå målen.

Kunskapsunderlagets funktion

De ger den kommunala organisationen och medborgarna en god övergripande kunskap om de mest värdefulla kulturmiljöerna i Haninge och vilka värden inom miljöerna som behöver skyddas och vårdas. Kunskapsunderlagen ger rekommendationer om hur kommunen och fastighetsägare kan främja kulturmiljön generellt i olika områden, förslag till förhållningssätt tillämpliga i de olika värdefulla kulturmiljöerna och indikationer på kulturmiljöernas särskilda värde i relation till lagstiftningen. Kunskapsunderlagen tillför fakta till planering och i ärenden, men avvägning med andra intressen görs i varje enskilt ärende.

Kulturmiljöprogram 2020-2030

Kulturmiljöprogrammet för Haninge kommun har framtagits under 2016-2018. Programmet består av två delar, dels det politiskt antagna styrdokumentet Kulturmiljöprogram 2020-2030 och dels ett kunskapsunderlag som fungerar som ett verktyg för att nå målen i kulturmiljöprogrammet.

Kulturmiljöprogram 2020-2030 fastslår kommunens mål på kulturmiljöområdet med förslag till strategier.

Kunskapsunderlaget består av flera dokument:

Kulturmiljövård i Haninge kommun

Ett introduktionsdokument som beskriver roller och lagstiftning inom kulturmiljövården, kunskapsunderlagets innehåll och avgränsning, metodik och värdering, samt kulturmiljövård i den kommunala organisationen.

Haninge – en kulturhistorisk översikt

En kulturhistorisk översikt ger ett ramverk för kulturhistoriska områdesbeskrivningar och skapar tillsammans med områdesbeskrivningarna för respektive kommundel förståelse för på vilka grunder olika slags kulturmiljöer i Haninge tillskrivs särskilt stort kulturhistoriskt värde.

Kulturhistoriska områdesbeskrivningar och särskilt värdefulla kulturmiljöer

Områdesbeskrivningar ringar övergripande in olika kommundelars historik och kulturhistoriska karaktär. De skapar förståelse för på vilka grunder särskilt värdefulla kulturmiljöer identifieras inom respektive område. Varje identifierad särskilt värdefull kulturmiljö beskrivs i text och bild med historik, karakterisering och motiv för bevarande, redovisning av gällande skydd och planer, vilka kommunala dokument miljön ingår i, samt tillämpliga förhållningssätt för att skydda de egenskaper som konstituerar det kulturhistoriska värdet.

Områdesbestämmelser (PBL 4kap.42§)

Kommunen har möjlighet att värna områden utanför detaljplanelagt område genom att införa områdesbestämmelser. De kan innebära en utökad lovplikt, t ex krav på rivningslov och viss reglering av bebyggelsens egenskaper.

Områdesbeskrivningar (Kunskapsunderlag)

Områdesbeskrivningarnas är en del av kunskapsunderlaget, dess funktion är att ringa in respektive områdes historik och kulturhistoriska karaktär för att skapa förståelse för de särskilt värdefulla miljöer som identifierats inom området.

1. Inledning

Kulturmiljöer är spår efter människors liv och verksamhet. I det område som idag är Haninge kommun har människor levt sedan inlandsisen smälte för tiotusen år sedan. Här finns spår efter stenålderns jägare i de stora skogarna, rösen från bronsåldern och runstenar från järnåldern.

Det finns också borgar och slott, torp och gårdar, fiskelägen, sommarnöjen och gruvor, industrier och bostäder, kommunikationsvägar och arbetsplatser. Kulturmiljöerna utgör en mångfald av platser med olika karaktär och tidsdjup. De berättar om nära och långväga kontakter mellan människor och om människor med olika roller och identiteter i Haninge.

Kulturmiljöerna är en viktig resurs

Kulturmiljöerna hjälper oss att förstå historiska och nutida sammanhang. De är viktiga som platser för rekreation och upplevelser. De historiska spåren ger ett tidsdjup till tillvaron som skapar trygghet och kontinuitet. Bebyggelse och landskap med kulturhistoriska årsringar har en hög attraktivitet, såväl estetiskt som ekonomiskt. Platser med tidsdjup utgör identitetsskapande nav i bebyggelseområden och bygder. Kulturmiljöerna är alltså en viktig resurs för en god livskvalitet och en hållbar samhällsutveckling.

Vissa kulturmiljöer har ett särskilt högt kulturhistoriskt värde. Haninge kommun utvecklas nu i snabb takt med många nya invånare och ny bebyggelse som blir nya kulturmiljöer. När den fysiska miljön förändras i snabb takt gäller det att utveckla och samtidigt vara varsam med de befintliga kulturhistoriska värdena.

Kulturmiljöprogram 2020-2030

För att kunna ta tillvara på kulturmiljöer med högt kulturhistoriskt värde behövs mål, strategier och kunskap. Syftet med Kulturmiljöprogram 2020-2030 är att ge sådana förutsättningar. Kulturmiljöprogrammet gäller fram till 2030. Under 2016-2018 har, vid sidan av de mål och strategier som finns i styrdokumentet, ett kommunövergripande kulturhistoriskt kunskapsunderlag framtagits. Det utgör ett verktyg för att nå målen i kulturmiljöprogrammet och kompletteras under programtiden. I kulturmiljöprogrammet omnämns den kommunala organisationen, inklusive kommunala bolag och förbund som *kommunen*. Det geografiska området Haninge kommun omnämns som *Haninge*.

2. Övergripande utgångspunkter

Begreppen kulturarv, kulturmiljö och kulturhistoriskt värde¹

Kulturarv är materiella och immateriella uttryck av mänsklig aktivitet genom tiderna. Det kan röra sig om föremål eller kulturmiljöer, seder och bruk, idéer och perspektiv, kunskap och samhällskick. Att använda begreppet kulturarv om något innebär att tillskriva det ett värde. En företeelse som betecknas som kulturarv anses vara viktig att bevara genom att den bär på berättelser om historia, sammanhang och identitet.

Vad som anses som kulturarv förändras över tid och är beroende av samtida sammanhang. Det som idag anses som kulturarv bevaras och förs vidare framåt. Sådant som anses vara kulturarv har också stor betydelse för identitets- skapande och förståelse för historiska skeenden och för tillvaron idag. Begreppet kulturarv har därför också börjat användas genom verbet *kulturarva* – att använda spår eller avtryck av mänskligt liv genom tiderna för att skapa förståelse för tillvaron och det sammanhang vi befinner oss i.

1. Begreppsdefinitioner och förklaringar är hämtade ur *Kulturhistorisk värdering av bebyggelse* (Axel Unnderbäck, 2002), *Plattform Kulturhistorisk värdering och urval: Grundläggande förhållningsätt för arbete med att definiera, värdera, prioritera och utveckla kulturarvet* (2014), *Vision för kulturmiljöarbetet till 2030* (2016), *Räkna med kulturarvet: Kulturarvets bidrag till en hållbar samhällsutveckling* (2017), samtliga utgivna av Riksantikvarieämbetet.

Kulturmiljön är de fysiska spår som lämnas av människors aktiviteter, exempelvis fornlämningar, bebyggelse, vägar och landskap. En kulturmiljö kan vara en enskild byggnad eller plats, en stadsdel, ett stort landskapsutsnitt eller en bygd. Till kulturmiljöns sammanhang hör också ortnamnen. Det kan finnas föremål och traditioner som är knutna till särskilda platser och därmed utgör en del av kulturmiljön. Kulturmiljön är en del av kulturarvet.

Kulturhistoriskt värde består i de möjligheter en kulturmiljö eller ett kulturarv kan ge vad gäller att inhämta och förmedla kunskaper om och förståelse av olika skeenden och sammanhang – samt därigenom människors livsvillkor i skilda tider, inklusive de förhållanden som råder idag.

Ju bättre en kulturmiljö kan förmedla sådan kunskap och förståelse, desto högre är dess kulturhistoriska värde. Värdet består nästan alltid av flera olika egenskaper i en miljö. Det kan röra sig om exempelvis byggnadshistoriska, arkitekturhistoriska, samhällshistoriska, socialhistoriska eller personhistoriska egenskaper. Vidare kan en miljö ha egenskaper som konstnärligt eller miljöskapande värde, patina, identitets- traditions- eller symbolvärde. En kulturmiljö kan bestå av flera olika delar (exempelvis olika byggnader, vägar, träd, och spår av odling eller annat) där det kulturhistoriska värdet består i helheten, d v s delarnas sammansättning i en tydlig avläsbar struktur (exempelvis en gård eller en industrimiljö med olika komponenter).

En kulturmiljö kan ha en viss kvalitet, autenticitet eller pedagogiskt värde som förstärker möjligheten till kunskap och förståelse.

Bedömning av kulturhistoriskt värde innebär att bedöma och förklara varför, på vilket sätt och i vilken grad en kulturmiljö uppfyller kriteriet på förmedling av kunskap och förståelse. En sakkunnig bedömare (exempelvis byggnadsantikvarie, kulturgeograf och/eller arkeolog) analyserar kulturmiljöns möjligheter att ge information och i vilken grad informationen är avläsbar. Kulturmiljöns sammanhang i den kulturhistoriska utvecklingen studeras. Är den oförändrad eller förändrad sedan den tid den blev till? Är den kännetecknande för ett särskilt lokalt, regionalt eller nationellt sammanhang?

Att prioritera bevarande av kulturmiljöer är också en fråga om sällsynthet, hotbild och andra förutsättningar. Även kulturmiljöer som bedömts ha ett lägre kulturhistoriskt värde kan behöva prioriteras om de blivit sällsynta eller riskerar att förloras (likt naturvårdens rödlistning av arter). Hela samhällets historia – varje generation, och olika grupper i samhället – ska speglas i den yttre miljön.

Nationella mål

På nationell nivå finns kulturmiljömål och miljö-kvalitetsmål som berör kulturmiljön. De fyra *nationella kulturmiljömålen* är sedan 2014:

- Ett hållbart samhälle med en mångfald av kulturmiljöer som bevaras, används och utvecklas.
- Människors delaktighet i kulturmiljöarbetet och möjlighet att förstå och ta ansvar för kulturmiljön.
- Ett inkluderande samhälle med kulturmiljön som gemensam källa till kunskap, bildning och upplevelser.
- En helhetssyn på förvaltningen av landskapet som innebär att kulturmiljön tas till vara i samhällsutvecklingen.

Regering och riksdag har uttalat att de även ska vara vägledande för kulturmiljöarbetet på regional och kommunal nivå.

Det nationella miljö kvalitetsmålet *God bebyggd miljö* har bland annat preciserats med avseende på kulturvärden i bebyggd miljö:

- Det kulturella, historiska och arkitektoniska arvet i form av värdefulla byggnader och bebyggelsemiljöer samt platser och landskap bevaras, används och utvecklas.

Riksantikvarieämbetets vision för kulturmiljöarbetet till 2030²

Under 2014-2016 tog Riksantikvarieämbetet fram en vision för kulturmiljöarbetet till 2030. Syftet med visionsarbetet var att underlätta måluppfyllelsen av de politiska mål som berör kulturmiljöarbetet genom att skapa en övergripande riktning för kulturmiljöarbetets olika aktörer (kommunen är en sådan aktör).

Grunden för Riksantikvarieämbetets vision är att kulturmiljön är en viktig resurs i arbetet för ett hållbart inkluderande samhälle. Kulturmiljön har stor potential som skapare av tillhörighet, delaktighet och förståelse i en samtid som präglas av rörlighet och interaktion mellan människor och idéer. När världen upplevs som alltmer komplex och splittrad ökar behovet av att uttrycka identitet och tillhörighet. Det som håller samman kan också användas för att splittra. Det är viktigt att spåren från det förflutna ger möjlighet att utforska sådant som uppfattas som främmande. En mångfald kulturarv är både en förutsättning för och ett resultat av samhällets utveckling.

Förutsättningen för att kulturmiljön ska vara en resurs för ett hållbart samhälle är att alla har samma möjlighet att använda kulturmiljöerna för att skapa mening och sammanhang. Det är därför viktigt att kulturmiljöarbetets aktörer tar ansvar för en effektiv och innovativ förvaltning så att en mångfald av kulturmiljöer bevaras och synliggörs.

Visionen för kulturmiljöarbetet 2030 lyder: *Alla, oavsett bakgrund, upplever att de kan göra anspråk på det kulturarv som format Sverige.*

Detta innebär att kulturmiljöerna ska erbjuda:

- Samtal som utmanar föreställningar om samhällets utveckling.
- Förutsättningar att förstå samtiden.
- Möjlighet att utveckla samhällsengagemang, tillit och gemenskap.

Kommunens roll i kulturmiljöarbetet

Kulturmiljölagens portalparagraf slår fast att ansvaret för kulturmiljön delas av alla i samhället. Kommunen har en viktig roll på flera sätt.

Genom *översiktsplanering* pekar kommunen ut riktlinjer för markanvändning. I en översiktsplan ska kommunen

² *Vision för kulturmiljöarbetet till 2030* (2016), Riksantikvarieämbetet.



Tre generationer väg vid Fors:
Den äldsta landsvägen, AK-vägen från 1930-
talet och motorvägen. Foto: Anna Röst.

tydliggöra landskapets och bebyggelsens kulturvärden, samt ange förhållningssätt.

Kommunen har stora möjligheter att genom en *detaljplan* skydda ett områdes kulturvärden samt ange hur utveckling och förändring kan ske, utan att dessa värden tar skada. Plan- och bygglagen ställer tydliga krav på kommunen att i samband med ett detaljplanearbete utreda vilka kulturvärden som finns och hur de påverkas av föreslagna förändringar.

Med hjälp av *områdesbestämmelser* har kommunen möjlighet att peka ut vilka särskilda kulturvärden som finns i ett område. Dessa kan tydliggöras i områdesbestämmelserna och de särskilda krav som då ställs under bygglovsprocessen säkerställer en likabehandling som blir tydlig för fastighetsägarna.

En förutsättning för att kommunen ska kunna bevilja ett *bygglov* är att kulturvärdena skyddas. Det handlar om Plan- och bygglagens varsamhetskrav, förvanskningförbud, krav på en god form-, färg- och materialverkan, krav på hänsyn till stads-, och landskapsbild och natur- och kulturvärdena på platsen samt bebyggelseområdets särskilda värden. Byggherren ansvarar för att kraven uppfylls och dessa gäller alltid, oavsett om åtgärden är bygglovpliktig eller ej. Byggnadsnämnden har tillsynsansvaret för att byggherren fullgör sina skyldigheter.

Kommunen är också fastighetsägare genom sina förvaltningar och de kommunala bolagen Tornberget och Haningebostäder och har alltså ansvar för att förvalta en rad kulturmiljöer.

Vid sidan av skydd och förvaltning arbetar kommunen med kulturarvs- och kulturmiljöfrågor inom ramen för kultur- och fritidsverksamheten. Här handläggs stöd till föreningar som arbetar med kulturmiljöfrågor, och evenemang och skolprogram i kulturmiljöer arrangeras.

Kommunala dokument som berör kulturmiljön

- Mål och budget
- Kulturpolitiska programmet
- Översiktsplan
- Fördjupade översiktsplaner
- Kulturmiljöprogrammet
- Utvecklingsprogram
- Detaljplaner
- Områdesbestämmelser
- Lätt och rätt för alla
- Ortnamn – Namngivning och namnskick. Policy vid namn- och adressnummrigivning i Haninge kommun.



Detaljer i port, 1950-talet.
Foto: Tomas Södergran.

3. Haninge kommuns kulturmiljömål

Haninge kommuns tre kulturmiljömål är formulerade i relation till det nationella kulturmiljömålet "Ett hållbart samhälle med en mångfald av kulturmiljöer som bevaras, används och utvecklas". Kulturmiljömålen utgör precisering av de mer generella målen som berör kulturmiljön i Översiktplan 2030 och Kulturpolitiska programmet. Till respektive mål föreslås tillämpliga strategier.

Bevara

Utgångspunkter för att bevara

Haninges mångfald av kulturmiljöer bär på kunskap och berättelser om livet i Haninge förr och nu. De bidrar till en god livsmiljö i Haninge genom att de skapar en estetiskt varierad miljö som ger upplevelser av kontinuitet och identitet. Äldre bebyggelse uppfördes ofta för att hålla under lång tid. Att vårda det hållbara är att hushålla med befintliga resurser.

Kulturhistoriska värden som förstörts kan inte återskapas. Kommunen och andra aktörer behöver därför ta ansvar för och handskas varsamt med de särskilt värdefulla kulturmiljöerna så att även framtidens invånare kan ta del

av deras historier och upplevelser. Synen på vad som är en värdefull kulturmiljö förändras över tid. Även de idag moderna, vardagliga och vanligt förekommande miljöerna behöver förvaltas på ett ansvarsfullt sätt så att deras värden består eller ökar.

Mål: Bevara

Haninges särskilt värdefulla kulturmiljöer bevaras genom att de är skyddade och vårdade samt beaktas i planering av förändringar i den fysiska miljön.

Strategier

- När områden ska utvecklas inkluderas kommunens kulturmiljökompetens (Kulturmiljögruppen) i tidiga skeden av planeringen och genom hela processen.
- Den kommunala organisationen och invånarna har tillgång till högkvalitativ och uppdaterad kunskap om Haninges kulturmiljöer och deras värden.
- Kulturmiljöprogrammets kunskapsunderlag är vägledande vid fysisk planering.
- Riktlinjer, rutiner, metoder och samverkansformer utvecklas inom och mellan de förvaltningar och kommunala bolag som planerar, och/eller genomför eller berörs av förändringar i den fysiska miljön, för att säkerställa hög kvalitet i arbetet med kulturmiljöfrågor i fysisk planering och i förvaltningen av kommunens mark och bebyggelse.



Kulturhistorisk vandring vid Årsta slott.
Foto: Anna Röst.

Använda

Utgångspunkter för att använda

Att använda Haninges kulturmiljöer är att utnyttja den resurs de utgör för social hållbarhet. Att lära känna platsen där man bor och dess berättelser skapar beröringspunkter, tillhörighet och delaktighet. Haninges mångfald av kulturmiljöer visar en mångfald av berättelser om olika nära och långväga kontakter, och om olika människor, roller och identiteter som bidragit och bidrar till Haninges utveckling. Utforskandet av det förflutna ger således möjlighet att förstå samtiden och den egna identiteten. För att alla, oavsett funktionsvariation, språklig bakgrund eller annan omständighet som kan verka exkluderande, ska kunna ta del av denna möjlighet måste tillgänglighet i bred bemärkelse vara ett ledord. Värdefulla kulturmiljöer behöver användas aktivt genom olika verksamheter för att ge både ekonomisk bärkraft och för att deras mervärden ska vara tillgängliga för invånarna. Särskilt värdefulla kulturmiljöer bär på tydliga berättelser, kan ge positiva upplevelser av olika slag och är uppskattade besöksmål.

Mål: Använda

Många värdefulla kulturmiljöer i Haninge är tillgängliga för alla. De fungerar som platser för upplevelser, kunskap och samtal om världen, samhället och människan. Alla, oavsett bakgrund, har möjlighet att kulturarva och att göra anspråk på det kulturarv som format Haninge.*

Strategier

- Förutsättningar skapas för att alla invånare ska kunna ta del av och bidra till Haninges särskilt värdefulla kulturmiljöer. Exempel på forum för detta är medborgardialoger, samarbete med föreningar, programverksamhet och pedagogisk verksamhet. Kontinuerlig kunskapsuppbyggnad, god tillgänglighet och strategisk kommunikation är tre viktiga förutsättningar för ett inkluderande och livskraftigt kulturmiljöarbete
- Kommunen lyfter fram de kulturhistoriska värdena i sina fastigheter och arbetar aktivt med att använda sina kulturhistoriskt värdefulla fastigheter som lokaler för kommunala verksamheter..

***Kulturarva:** att använda spår eller avtryck av mänskligt liv genom tiderna för att skapa förståelse för tillvaron och det sammanhang vi befinner oss i.



Jordbro centrum. Foto: Anna Röst.

Utveckla

Utgångspunkter för att utveckla

Byggnader, platser och områden är byggstenar för social gemenskap, lokal identitet och tillhörighet. En variationsrik miljö med bevarade kulturhistoriska värden ger attraktiva bostadsområden och besöksmål. Byggnaders ekonomiska värde påverkas av att de tillskrivs ett kulturhistoriskt värde eller är belägna nära kulturhistoriskt värdefulla miljöer. Kulturmiljön fyller således en viktig värdeskapande funktion och utgör en resurs i kommunala utvecklingsprocesser såsom strategisk planering och stadsbyggnadsprocesser, näringslivsutveckling (med besöksnäring), varumärkesutveckling och utveckling av kommunens fastigheter.

Mål: Utveckla

Haninges bevarade och utvecklade kulturmiljöer bidrar till att skapa attraktiva miljöer som ger en god livsmiljö, lockar besökare, höjer värdet på närliggande mark och lockar till investeringar.

Strategier

- I utvecklingsprocesser beaktas och används kulturmiljön som en resurs för social och ekonomisk hållbarhet, och för besöksnäringen.
- Kommunen stödjer och samverkar med föreningar som är aktiva inom kulturmiljö- och kulturarvsområdet.

De tre målen kopplar till följande kommunala mål och riktlinjer:

Översiktsplan 2030

Planeringsinriktning: Haninge har hög tillgänglighet och erbjuder attraktiva miljöer och mötesplatser.

Mål: Våra unika kulturmiljöer är väl bevarade och utvecklade som populära besöksmål

Riktlinje: I samband med förändringar i bebyggd och obebyggd miljö beaktas kulturmiljö och särskild hänsyn tas till kulturhistoriska värden.

Kulturpolitiskt program

Mål 9: Haninges kulturmiljöer ska bevaras och användas på nya sätt.

Mål och budget 2017-2018

Mål 7. God livsmiljö för nuvarande och kommande generationer

Mål 8. Nya bostäder i bra lägen.

4. Ansvar

En arbetsgrupp (Kulturmiljögruppen), bestående av sakkunniga tjänstepersoner från Stadsbyggnadsförvaltningen (bygglov- och planavdelningen) och Kultur- och fritidsförvaltningen (kommunantikvarie) ansvarar för kulturmiljöprogrammets kunskapsunderlag och fungerar som samordnande stöd till övriga förvaltningar och bolag på de områden det behövs för att förverkliga programmet. Kulturmiljögruppen är sammankallande för en kommunövergripande referensgrupp som sammanträder halvårsvis.

Målen i Kulturmiljöprogram 2020-2030 berör alla nämnder, förvaltningar och bolag. Det rekommenderas att samtliga, vid initiering av förändring i den fysiska miljön, tar del av kulturmiljöprogrammets kunskapsunderlag samt vid behov konsulterar Kulturmiljögruppen.

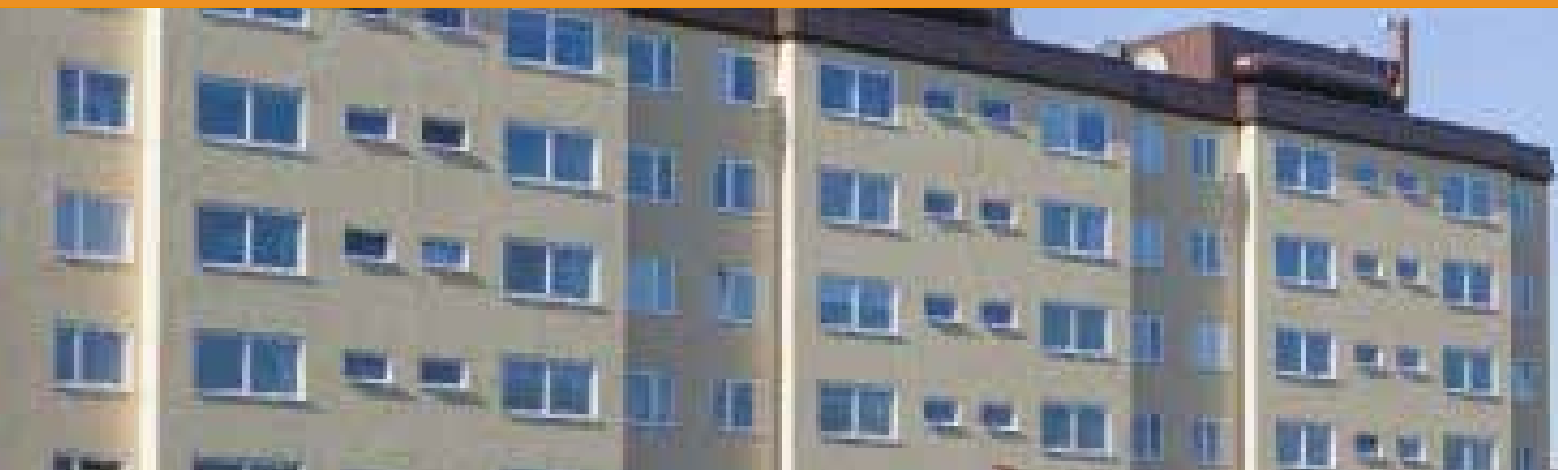
Respektive nämnd eller bolag ska i sin årliga mål- och budgetprocess arbeta in de kulturmiljömål och strategier som är tillämpliga på verksamhetsområdet. Nämnden eller bolaget väljer lämpliga indikatorer som säkerställer genomförande och uppföljning av målen.

5. Uppföljning och utvärdering

Kultur- och demokratinämnden ansvarar för uppföljning av målen i kulturmiljöprogrammet. Uppföljning sker årligen och underlag hämtas från såväl budget som årsredovisningen.

Uppföljning av målen med en analys av strategierna sammanställs av kultur- och fritidsförvaltningen och redovisas till kultur- och demokratinämnden årligen. Kultur- och fritidsförvaltningen kommer att efterfråga redovisning av vilka åtgärder som respektive förvaltning och bolag vidtagit, hur arbetet bedrivits och vad det resulterat i. Om annan strategi tillämpats än programmet föreslagna, ska denna redovisas.

Utvärdering av programmet ska påbörjas år 2024. Utvärderingen är vägledande för om programmet ska revideras helt eller i valda delar. Programmet kan också behållas i sin helhet. Slutlig utvärdering görs efter programmets slutdatum 2030-12-31. Kultur- och fritidsförvaltningen ansvarar för utvärderingen.



Kulturmiljöer är spår efter människors liv och verksamhet. De hjälper oss att förstå historiska och nutida sammanhang och är viktiga som platser för rekreation och upplevelser. För att kunna ta tillvara på kulturmiljöer med högt kulturhistoriskt värde behövs mål, strategier och kunskap. Syftet med Kulturmiljöprogram 2020-2030 är att ge sådana förutsättningar.