

# MUSKÖ

Kulturhistorisk områdesbeskrivning och särskilt värdefulla kulturmiljöer



Kulturmiljöinventering  
Muskö  
Kulturhistorisk områdesbeskrivning

© Stiftelsen Kulturmiljövård och Haninge kommun, 2017.  
Kartor ur allmänt kartmaterial © Lantmäteriet. Ärende nr MS2012/02954.

Kulturmiljöinventeringen av Muskö har utförts 2015 av Tobias Mårud, byggnadsantikvarie, och Ann Vinberg, kulturgeograf och arkeolog, båda Stiftelsen Kulturmiljövård, på uppdrag av Haninge kommun.

Omslag: Vänster: Bergvik, foto: Tobias Mårud. Höger övre bild: Grytholmen, foto: Tobias Mårud.  
Höger nedre bild: Arbottna, foto i privat ägo. Bakre omslag: Arbottna, foto: Stadsbyggnadsförvaltningen.

**Dokumentet uppdaterades senast november 2020.**

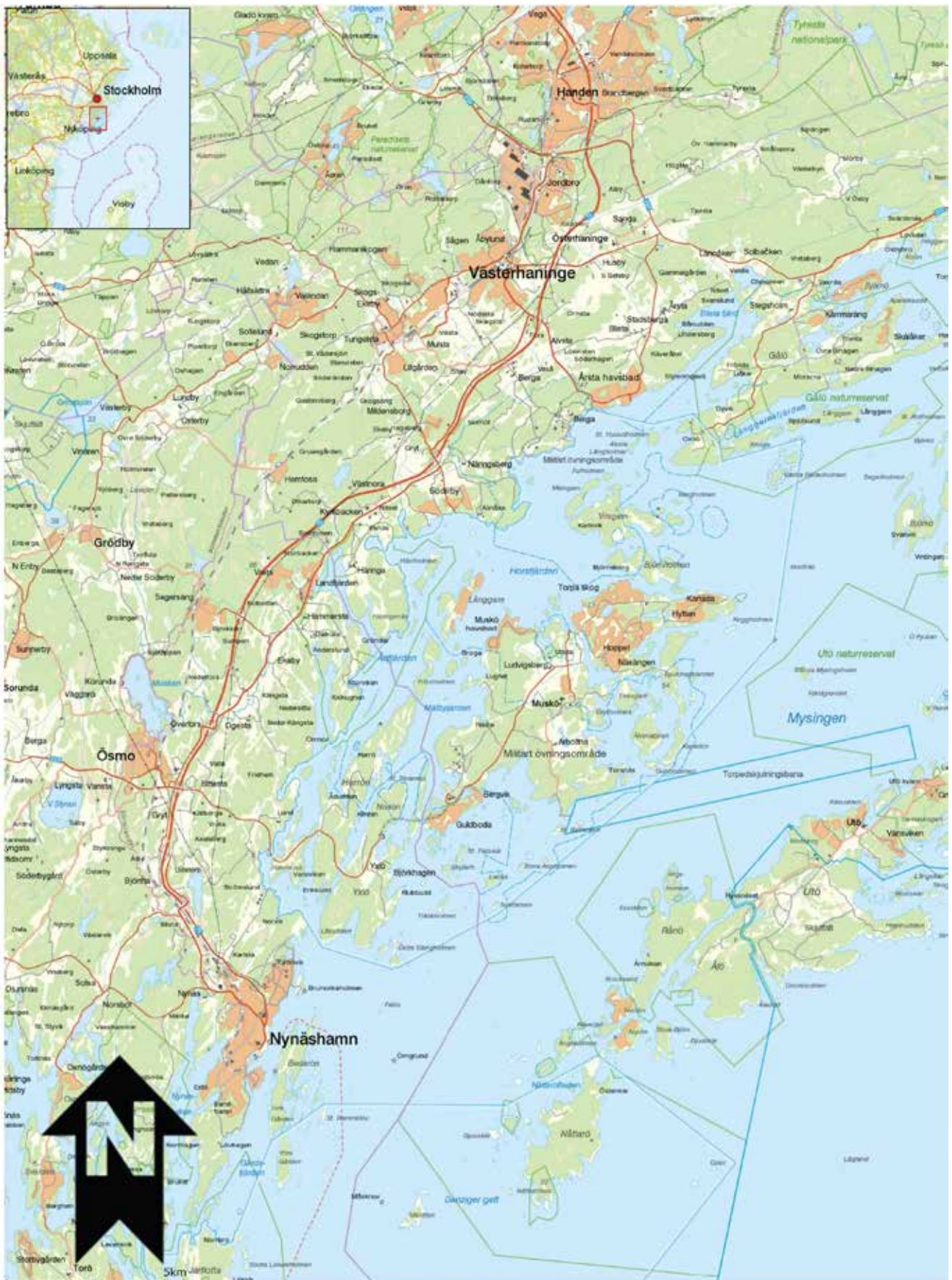
---

# Innehåll

<b>Muskös kulturmiljökaraktär</b> .....	5
<b>Översiktlig historik</b> .....	5
Förhistorisk tid .....	5
Historisk tid .....	9
<b>Att främja kulturmiljön på Muskö</b> .....	13
<b>Särskilt värdefulla kulturmiljöer på Muskö</b> .....	17
Centralområdet .....	18
De äldre gårdarna: Skarpa, Mikrum, Mälby, Valinge .....	18
Ludvigsberg .....	25
Torp inom centralområdet: Örnstorp och Hammar.....	30
Valinge kvarn.....	34
Muskö kyrkby.....	37
Arbottna .....	42
Äldre gårdar utanför centralområdet .....	44
Sund .....	44
Rumme.....	45
Torpet .....	47
Generellt om torp på Muskö .....	48
Torpen kring Arbottna.....	48
Ersholmen .....	48
Björkholmen .....	50
Malmen .....	51
Grytholmen .....	53
Rotofta.....	55
Bakom.....	55
Rännilen .....	55
Åsvik.....	59
Hagalund .....	59
Torsnäs .....	59
Bergvik.....	62
Luffarborg.....	66
Torpen kring Ludvigsberg.....	66
Lugnet.....	66
Kanada .....	70
Götängen.....	72
Norrtorp .....	74
Industrimiljöer på Muskö .....	76
Hyttan .....	76
Bruket.....	76
Jennyhill .....	78
Militära områden .....	81
Övriga bevaransvärda miljöer och bebyggelse.....	82
Bevaransvärda vägmiljöer.....	82
Källor.....	85

---





Muskö, Haninge kommun, Stockholms län, Södermanland. Karta från Länsstyrelsernas Karttjänster (WebbGis). Skala 1:150 000.

## Muskös kulturmiljökaraktär

Muskö har till stora delar ett välbevarat och synligt kulturlandskap, som speglar historien från förhistorisk tid och fram till idag. Landskapet präglas av agrar verksamhet där såväl 1600-talet som 1900-talet tydligt kan spåras, men även äldre perioder som förhistorien/järnåldern. Detta gäller såväl de stora centrala byarna och säterierna som de mindre gårdarna och de yngre torpen. Här finns spår av hur de marina näringarna, d.v.s. jakt och fiske, har använts under olika perioder, tydligast i de torp som anläggs under säterierna Arbottna och Ludvigsberg och som har fiske som en grundläggande del av sin försörjning.

Det finns många exempel på äldre bebyggelse vilka tillsammans med sitt läge i landskapet väl återspeglar Muskös historia. Här finns också rester av tidig industri i form av bl.a. hytta och tegelbruk. De delområden som har valts ut i denna rapport representerar/återspeglar på olika sätt dessa olika företeelser och perioder.

Här ska även Muskös strategiska läge genom tiderna poängteras. Det syns bl.a. i den kustfarled, som är känd sedan medeltiden som Kung Valdemars farled eller Itinerarieleden. Betydelsen av sjöfarleder märks redan under den yngre järnåldern i form av de tre gravfält, som är lokaliserade till farleden mellan Muskö och Sånö.

## Översiktlig historik

Muskö omfattar en cirka 3380 ha stor yta med varierad topografi uppdelad på två större öar, Muskö och Sånö, och ett flertal mindre, bl.a. Björnholmen, Älvsnabben och Kapellön. Branta och höglänta partier omger flackare dalgångar, av vilka de största ligger i de centrala delarna av Muskö, vid Ludvigsberg och Arbottna. De högst belägna områdena finns i norr/nordväst och centralt, där nivåerna sträcker sig upp till cirka 70 m.ö.h. Berggrunden utgörs av bl.a. granit och i de flackare dalgångarna finns framför allt glaciärrer, men även mindre partier av postglacial silt och grövre material som sandig morän m.m. (SGU, berggrundskarta och jordartskarta).

### Förhistorisk tid

Registrerade fornlämningar och fynd från förhistorisk tid är ganska få på Muskö vid jämförelse med närliggande områden på fastlandet, t.ex. i Västerhaninge (Riksantikvarieämbetets fornminnesregister FMIS/Fornsök). Detta beror sannolikt delvis på att öarna har använts på ett annat sätt än fastlandet under denna tid, men det kan också bero på att det inte har utförts några större arkeologiska undersökningar.

Muskö är ett av de större sammanhängande områden öster om Södertörn som stiger ur havet efter istiden. Vid 5900 f.Kr., då havet står cirka 50 meter över dagens havsnivå,



finns här en mindre klunga av öar cirka åtta kilometer öster om närmaste ögrupp. Fynd av slagen kvarts visar att man vistats här vid denna tid, under mesolitikum. Platserna består av mindre boplatser, jaktstationer, främst på de största av dessa öar (Pettersson & Wikell 2006). Dessa fyndplatser återfinns cirka 50–55 m.ö.h., men fynd av kvarts har även hittats på nivåer från 40 och upp till 60 m.ö.h., i det som idag är ett höglänt område i den nordvästra delen av Muskö (Valinge och Mälbys skogsmarker). Enstaka boplatser finns också på det smala höjdparti som ligger väster om Muskö kapell.

En keramikskärva med grop- och tandstämpeldecor i s.k. vargtandsmönster, har påträffats vid Torpatrask (FMIS fornlämningsnummer Muskö 76:1, SHM inv.nr 25004). Dekoren dateras till sen mellaneneolitikum, d.v.s. yngre stenålder (cirka 3090-2580 f.Kr., Edenmo m.fl. 1997:177-178, 184), men påträffades ganska lågt cirka 24 m.ö.h. I dessa äldre perioder har människor vistats på Muskö säsongsvist, för jakt på säl m.m. och för fiske. Dessa näringsfång har säkerligen utnyttjats i större eller mindre utsträckning ända sedan dess.

Det är mera osäkert när man övergår till andra näringar såsom boskapskötsel och åkerbruk och blir bofast. På fastlandet brukar denna övergång antas ske under den senare delen av stenåldern. Från perioden bronsålder (cirka 1800-500 f.Kr) finns endast en enstaka indikation på närvaro på Muskö i form av en skärvtenshö. Denna typ av lämning, som kan tolkas som boplatslämning, men också som kan ha en rituell funktion, t.ex. för gravläggning, finns i den sydöstra delen av Mälby (Muskö 27:1).

Ensamliggande stensättningar/gravar härrör sannolikt från äldre järnålder, cirka 500 f.Kr. - 550 e.Kr. och då i första hand den tidigare delen av denna period. De kan vara en indikation på att människor gör anspråk på marken och användningen av den. Kanske finns det någon form av bosättning här redan vid denna tid, även om den kanske är av mer säsongsmässig karaktär. Det finns elva registrerade stensättningar, och dessa ligger ensamma eller tillsammans med ytterligare en eller två stensättningar i en gravgrupp. Flertalet är dock registrerade som osäkra. Grupper om tre stensättningar finns i den östra delen av Mikrum/Ludvigsberg (Muskö 64:1-3) samt i Götängen (Muskö 14:1-3). Två osäkra stensättningar finns på Björnholmen, intill en hög (Muskö 88:1-3).

De övriga stensättningarna är ensamliggande och ligger i något mer isolerat läge, bl.a. i krönläge i skogen i Torsnäs (Muskö 3:1) och i Mälby (Muskö 30:1). Det finns också

tre mer eller mindre ensamliggande gravhögar, varav en ligger i krönläge på Grytholmen (Muskö 34:1). Högen är en gravform som nästan alltid förekommer på gravfält från den yngre järnåldern. De övriga två högarna finns i Götängen och på Björnholmen (Muskö 12:1 och 88:1), båda nära möjliga stensättningar. I båda fallen har sot/kol påträffats i eller i kanten av högen. Vid grävning för en källare i högen i Götängen har det, enligt uppgifter, framkommit krukskärvor och benbitar (FMIS).

Längs vägen mellan Mälby och Götängen finns en ensamliggande lämning registrerad som en grav markerad av sten/block (Muskö 15:1). Den består av ett rest stenblock, 1,65 meter högt och 1,25 meter brett och det finns uppgifter om att stenen omgivits av stenkretsar, men detta är svårt att verifiera idag. Stenen har en mycket intressant placering intill den gamla vägen, som varit vägen västerut från de stora byarna och inägomarkerna vid Skarpa. Mälby m.fl. Idag finns spår av vägen i form av en halv väg söder om stenen, cirka 100 meter lång och 2-4 meter bred. Enligt äldre uppgifter har det påträffats fynd av keramik och lerklining i den sentida dikeskanten söder om stenen.

Det finns också en mängd anläggningar som har registrerats som fornlämningsliknande lämningar och av dessa har 31 stycken benämnts stensättningsliknande och skulle kunna vara gravar. Dessa är delvis utspridda i landskapet, men nästan hälften (14 stycken) finns inom Skarpa, främst runt de sydvästra åkergrärderna, bl.a. Kapellgärdet.

Från och med början av den yngre järnåldern, d.v.s. vendedtid, cirka 550 e.Kr., kanske även något tidigare, kan man vara säker på att här finns fast bosättning i form av gårdar. Dessa syns i de järnåldersgravfält som finns på Muskö.

Tre av dessa gravfält ligger på öns norra del på ömse sidor om det gamla sundet och farleden här. Två gravfält ligger på Mikrums marker (Muskö 50:1 och 65:1) nära de tre stensättningarna Muskö 64:1-3. Det ena gravfältet är delat av en väg. Alla dessa gravar ligger lågt, över 5 meter över havet, men under 10 meter. Gravfälten innehåller 11 respektive 10 kända gravar/ stensättningar.

*T. b. Registrerade fornlämningar i den västra delen av Muskö. Numren anger fornlämningsnummer enligt RAÄ/FMIS, Muskö socken. Markerade på karta från Länsstyrelsens Karttjänster (WebbGis). Skala 1:30 000.*









Ett större gravfält ligger på den östra sidan av sundet, nära Rummets gårdstomt (Muskö 52:1). Gravfältet har ett markerat läge på ett berg intill farleden, på strax över 5 till drygt 15 meter över havet. Det hyser 25 gravar, varav sju högar och 18 stensättningar. En grav/gravgömma har undersökts i samband med nedläggningen av en optokabel 1995. Här påträffades fynd av bronsringar/pärlor, bronsfragment - troligen från ett spänne, kamfragment, pärlor av glas, bergkristallhänge samt keramik. En 14C-analys gav graven en datering till 674–968 e.Kr., d.v.s. yngre järnålder. Gravfältet är delvis ganska skadat av täkt, framför allt i söder, men ytterligare gravar kan finnas, bl.a. norr om gravfältet. Ett par skärvstensanhopningar söder om gravfältet skulle kunna vara rester av boplats.

Det fjärde gravfältet, som ligger i Arbottna, har ett annorlunda läge (Muskö 18:1). Det har ett mer indraget läge, drygt 10 m.ö.h., inne på inägomarken, och har såtillvida en mer normal placering jämfört de tre övriga. De övriga har en tydlig lokalisering till farleden, även om de också ligger nära by-/gårdstomterna och inägomarkerna till Rummet och Mikrum.

Gravfälten innehåller sammanlagt 52 kända gravar och tillsammans med de ensamliggande stensättningarna finns således minst 63 förhistoriska gravar på Muskö. Undersökningar av gravfält visar nästan alltid att antalet gravar på ett gravfält är betydligt större än de som syns ovan mark före undersökning. Man kan således anta att minst 100 personer gravlagts på Muskö under järnåldern

### Historisk tid

Muskö nämns i skrift första gången år 1278 då konung Magnus Ladulås utfärdar ett gåvobrev på en del av ön till biskop Anund i Strängnäs. I brevet framgår att Muskö rädde under Häringe och ägdes av Kronan. År 1309 skänkte hertigarna Erik och Valdemar land på Muskö till biskop Styrbjörn i Strängnäs. Det är oklart hur stor del av ön som ingick i förläningarna 1278 och 1309 men i Erik och Valdemars brev anges att hertigarna tilldelar biskopen i Strängnäs sin ö Muskö, så sannolikt kom hela ön att tillhöra kyrkan efter 1309.

*T. v. Registrerade fornlämningar i den östra delen av Muskö. Numren anger fornlämningsnummer enligt RAÄ/FMIS, Muskö socken. Markerade på karta från Länsstyrelsernas Karttjänster (WebbGis). Skala 1:30 000.*

### Säterier

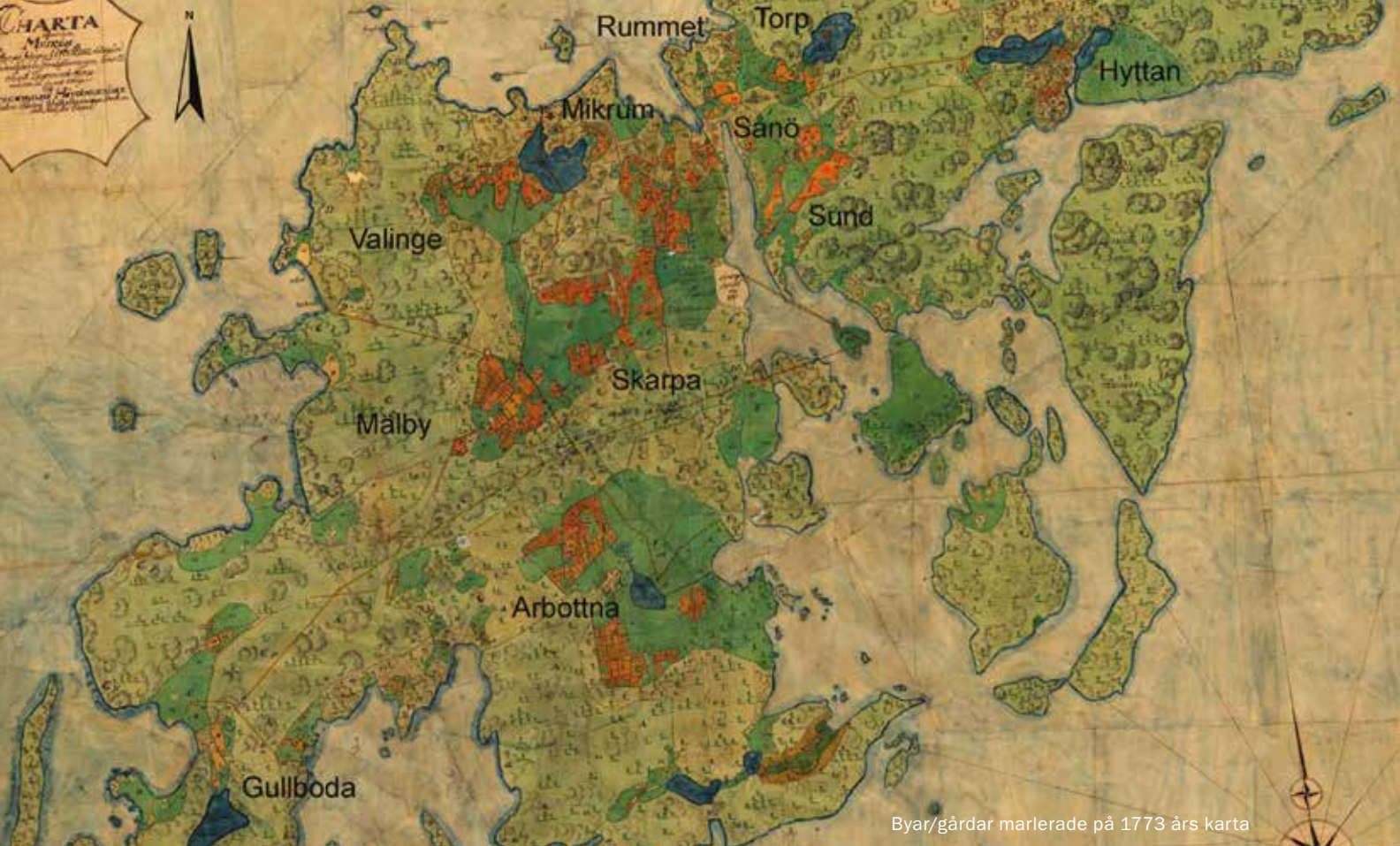
Sätessgårdar är kända från och med 1200-talet då ett världsligt frälse – adeln – började framträda i Sverige. Själva benämningen sätessgård har använts sedan 1400-talet, med innebörden att gården bebos av en frälseperson och innehar "sätessfrihet" – skattefrihet. Senare kom istället benämningen säteri att användas.

Genom särskilda adelsprivilegier utfärdades under 1500- och 1600-talet successivt ett strikt regelverk för hur säterier skulle vara uppförda, med syftet att göra Sverige mer ståndsmässigt. Sätessfriheten krävde även att sätessgårdens byggnader genom en större bekostnad skulle repareras och vidmakthållas.

Behovet av arbetskraft för godsdriften resulterade i att en omfattande torpbebyggelse etablerades på säterierna under 1600-talet. Många gånger utgjordes arbetskraften av bönder vilka tidigare arrenderat den mark som kronan skänkt till adeln. Ett stort antal byar försvann i spåren av säterietableringarna.

Muskös strategiska läge syns bl.a. i den kustfarled, som är känd sedan medeltiden. Den s.k. Kung Valdemars farled eller Itinerarieleden, är nedtecknad under 1200-1300-talen och omtalar den farled som går utmed Östersjökusten, från Blekinge upp till Roslagen, över Åland till Finland vidare till Reval i Estland. Här omnämns Älvsnabben som en anhalt. Dessa anhalter kan, förutom hamnlägen, även ha fungerat som lotsplatser (bl.a. Sporrang 2009). Den exakta sträckningen för leden är inte säker. Den kan ha gått på utsidan av öarna, men kanske också mellan Muskö och Sånö.

Muskö kom återigen i Kronans ägo, men tidpunkten för detta är oklar. En vanligt förekommande tes är att det skedde i och med Västerås recess 1527, då kronan drog in en stor del av tidigare kyrkliga egendomar och i synnerhet biskoparnas gods. Möjligen kan Muskö dock återgått redan 1495 i och med att biskop Konrad Rogge överlät Häringe genom ett byte till Sten Sture den äldre. Detta stödjer sig främst på att vissa källor anger att Arbottna gods på Muskö var underlydande Häringe till in på 1600-talet. Häringe tillföll 1553 Gustav Vasa efter anspråk som arvegods efter sin farmor, syster till Sten Sture. Intressant är att Gustav II Adolf 1625 överlät sitt ärvda släktgods Häringe till sin fältmarskalk och anförvant Gustaf Horn.



Byar/gårdar marlerade på 1773 års karta

Det kan ses som en parallell till att riksamiralen Karl Karlsson Gyllenhielm, Gustav II Adolfs halvbror, år 1646 tilläts att byta till sig Arbottna gods av kronan. Tio år senare ärvdes godset av Seved Båat, Gyllenhielms hustru, Christina Ribbing, systerson som erhöll säteri-rättigheter för Arbottna. Därefter har Muskö kommit att präglas av storgodsets bebyggelse- och brukningsmönster med centraliserat jordbruk och ett flertal underliggande hemman och dagsverkstorp.

Muskö har, i likhet med stora delar av Södertörn, relativt låga mantal per by jämfört med resten av östra Svealand/Mälardalen vid mitten av 1500-talet. Området direkt öster och söder om Muskö/Västerhaninge, liksom Upplandskusten, har istället höga mantal, vilket har tolkats som att fisket här har stor betydelse för näringsfånget vid denna tid.

På Muskö finns också ganska hög andel skattejord och låg andel frälsejord cirka 1550 (DMS 1:1: Gustaf Vasas s.k. jordeböcker). De geometriska jordeböckerna från cirka 1630 visar att andelen äng är hög i förhållande till åkern, vilket visar att boskapsskötsel är en viktig del av jordbruket. (Sporrong 1985).

Innan Arbottna fick status som säteri 1646 var det en by bestående av tre gårdar, Norrgården, Mellangården och Södergården. Under början av 1600-talet fanns sjuutton byar i Muskö socken med sammanlagt tjugonio gårdar,

tolv av byarna låg på Muskö eller Sånö. Tio byar bestod av endast en gård - Gullboda, Rummet, Torpet, Hyttan, Sund, Bjurshagen, Björnholmen, Ekesgarn, Älvsnabben eller Fårön och Frinsholmen. De större byarna var Skarpa och Mickrum med vardera fyra gårdar. Arbottna hade som sagt tre gårdar och Valinge, Sånö, Vitsgarn och Melby två. Arbottna var sålunda inte den största byn och hade inte Skarpa bys centralt placerade läge och sammanlänkande funktion. Men till Arbottnas tre gårdar hörde den bördigaste marken vilket är den troliga anledningen till att godsetableringen skedde här.

Utvecklingen på Muskö samt Kronans och adelns intresse för ön är sannolikt påverkad av den intilliggande naturhamnen Älvsnabben. Hamnen var av stor betydelse för sjöfarten, såväl civil som militär, från förhistorisk tid fram till mitten av 1800-talet. Älvsnabben var under cirka 150 år, fram till Karlskronans grundande 1680, rikets mest betydelsefulla örlogsbas. Detta hade troligen en ekonomisk påverkan på intilliggande områden då transporter, proviantering och i viss mån logi behövdes för flottan.

Den ryska flottans härjningar av Stockholms skärgård 1719 var ödesdiger för Muskö och har haft en tydlig påverkan på den bebyggda kulturmiljön. I princip all bebyggelse brändes ned, endast kyrkan och möjligen två stugor undgick lågorna. Stugorna, båda torvtäckta





Ludvigsberg 2015. Foto: Tobias Mårud

ryggåstugor, vilka låg i Götängen och Torsnäs, skulle undgått att brännas då kvinnor i barnsäng fanns i båda husen. År 1769 köptes Arbottna av den i Stockholm verkssamma möbelhandlaren Adolf Ludvig Levin. Godset nyttjades i början till sommarnöje men Levin kom allt mer att engagera sig i driften av godset och utökade arealen genom uppköp av kringliggande gårdar. År 1773 tillhörde större delen av Muskö Arbottna. Levin inlöste underlydande hemman till frälse och lade ned stora resurser på att utveckla jordbruket till ett för tiden modernt brukande. Levin var även en av de som efter missväxten 1771-72 förespråkade odling av potatis. Levin gav efterhand upp sin affärsverksamhet i Stockholm och bosatte sig permanent på Muskö, även om han hade kvar en stadsgård på Riddarholmen. År 1776 började han uppföra ytterligare ett säteri, Ludvigsberg, döpt efter honom själv.

Gården uppfördes på Skarpa bys tidigare ägor vilket gav till följd att byn raderades helt, med undantag av Norrgårdens fågårdsbyggnader vilka fortsättningsvis nyttjades av Ludvigsberg. Den årliga avkastningen från Skarpa bys mark ökade från 12 tunnors utsäde och 80 lass äng till 40 tunnors utsäde och 3-400 lass ängsvall efter grundandet av Ludvigsberg. Levin odlade även vinrankor, flera slags utländska växter och träd samt bedrev biskötsel. Säteriet stod klart 1781 och Muskö delades därefter ägmässigt mellan Arbottna och Ludvigsberg. Båda säterierna instiftades 1798 som fideikommiss.

Samtidigt instiftades även ett tredje säteri som fideikommiss, på Herrön. Vid Levins bortgång 1807 övergick de tre godsen till de tre yngsta sönerna i familjen. Under 1800-talet utökades successivt den tidigare kring kyrkan koncentrerade kyrkbyn. Ny bebyggelse uppfördes öster och sydöst om kyrkan, utmed nuvarande Algatan och Arbottnavägen. Nya vägar drogs, vissa sträckor drogs över tidigare åkermark, något som tidigare hade varit otänkbart. Förutom de nya vägsträckningarna var utdikningen av Vätängen en påtaglig förändring för den agrara kulturmiljön under 1800-talet. Den centrala delen av jordbruksslätten mellan Mälby och Ludvigsberg bestod då ännu av kärr och sumpmarker. Dikningen och uppodlingen, som fortgick in på slutet av 1800-talet, kom att utöka Ludvigsbergs åkerareal avsevärt.

Trots de till synes goda ekonomiska förutsättningarna missköptes driften av Ludvigsberg som från år 1879 arrenderades ut. Ludvigsbergsgrenen av familjen Levin bosatte sig istället på Rumme gård och år 1917 såldes Ludvigsberg till grosshandlare Axel Öberg som året efter sålde till AB Hem på Landet. Ett företag som bildats vid sekelskiftet ur den år 1889 startade föreningen Egna Hem, med ett ideellt syfte att åstadkomma bättre bostäder för främst arbetare i Stockholm. Avsikten med köpet av Ludvigsberg var ursprungligen att skapa en stamgård för bolagets övriga jordbruk. Planerna ändrades dock och marken styckades till försäljning av olika lägenheter med





Familjen Karlsson vid torpet Bjurhagen på Muskö, ca 1912.  
Foto: Haningearkivet.

## Torp

Torp har tillkommit under olika tider, i olika regioner och med olika syften. Det kunde exempelvis vara stora skillnader i storlek, bärighet och grad av självförsörjning. Framträdande skillnader handlade också om placeringen i landskapet i förhållande till gård, by eller säteri, liksom om ekonomisk, funktionell och social relation till den överordnade enheten.

Torpsystemet kan ha sin upprinnelse i avskaffandet av träldomen, ett avskaffande som möjligen startade redan före år 1000 och som fick sin slutgiltiga avveckling på 1330-talet. Redan under äldsta medeltid hörde torpen till storgårdarna. Torpen var ofta en nyodling på huvudgårdarnas utmarker och torparna ofria eller halvfria med stor dagsverksplikt och därmed av stor betydelse för godsdriften.

Torpen ökade i antal i och med den ökade etableringen av säterier. Det var en process som hade påbörjats redan under 1500-talet, men initialt hållits tillbaka av Gustav Vasa som inte ville stärka frälset. Under 1600-talet uppstod även torp i form av nybyggen på enskild mark, en företeelse som blev mer allmänt förekommande under 1700- och 1800-talen då en

agrar- och befolkningsmässig expansion skedde. Hemmansklyvning och nyodling ökade inte i samma takt som befolkningen, som fördubblades i Sverige mellan 1750-1850. Antalet obesuttna, varav torpare utgjorde en betydande del, fördubblades i jämförelse med bondebefolkningen vilken ökade med en tiondel. I syfte att främja ökad nyodling och produktion avgiftsbefriades torpen förbönderna från mitten av 1700-talet. Det resulterade i fler torp på böndernas marker. I områden där laga skifte genomfördes, vilket i Sverige beslutades 1827, kunde dock antalet torpare minska då gårdarna flyttade ut ur byn och många gånger tog torpmark i anspråk.

I slutet av 1800-talet ledde det successiva införandet av maskinella brukningsmetoder i jordbruket tillsammans med emigration och inflyttning till städerna att torpen förlorade sin funktion. En stor del av bebyggelsen försvann, större torp blev ofta arrendegårdar till följd av att dagsverkskyldigheten ersattes med penningarrende kring sekelskiftet 1900. Slutligen förbjöds dagsverke som ersättning för brukningsrätt av jord, i och med arrendelagstiftningen 1943, vilket formellt innebar att torp som juridiskt begrepp upphörde.



*Det fd båtsmanstorp i Örnstorp.*

*Foto: Tobias Mårud*

början 1919. Under cirka tio år såldes nära 70 lägenheter, sammanlagt cirka 1000 hektar. I första hand var det de gamla utgårdarna Hyttan, Torpa, Sund, Hammaren och Mälby, samt torpen som såldes till sina tidigare brukare, som nu med hjälp av statliga egnahemslån blev självständiga småbrukare, i många fall med fiske som binäring.

Återstoden av huvudgården överläts 1936 till Statens jordbruksnämnd, som under de närmaste åren delade upp marken på sju självständiga hemman: Skarpa, Bredäng, Björkdal, Söderäng, Valinge, Brokelund och Nygårdsbacke. Ludvigsbergs Corps de logi med tillhörande park hade undantagits vid överlåtelsen.

År 1950 började de omfattande arbetena med Musköbasen. En underjordisk örlogsbas sprängdes ut i berget på sydvästra delen av Muskö. Arbetet stod klart 1969, då hade även en nära tre kilometer lång tunnel sprängts som tillsammans med broar och en nyanlagd väg förband Muskö med fastlandet. Den militära närvaron kom att påverka ön på många sätt. Stora land- och vattenområden blev militära skyddsområden, delvis förbjudna för allmänheten. Ett antal fastigheter köptes upp av militären, vissa revs, andra har troligen bevarats till följd av uppköpen. Avspärningen av skyddsområdena har lett till att samband mellan miljöer har kapats och avspärningarna har i viss mån även haft en direkt fysisk påverkan på kulturvärdena.

Under 1900-talet och in på 2000-talet har ny bebyggelse tillkommit, främst i form av flera sommarstuguområden etablerade under 1940-talet och framåt. I dessa områden pågår en successiv förändring och förtätning. Sommarstugor byggs om till större ofta vinterbonade villor eller rivs för att ge plats åt nya byggnader. Kyrkbyn

## Soldattorp

Indelningsverkets tillkomst under sent 1600-tal innebar etableringen av soldat- ryttar- och båtmans- torp. Systemet med indelta soldater var basen för den svenska militära organisationen från 1682 fram till 1901.

Systemet gick ut på att bönderna för att själva slippa utskrivning skulle hålla med en soldat i varje rote och förse denne med en årlig lön, bostad, föda och kläder. På Muskö finns uppgifter om minst tre tidigare båtsmanstorp, Mickrums båtmansstuga, Skarpa båtmansstuga och Valinge båtmansstuga, samtliga belagda fram till 1780.

Från 1782 försvinner namnet Skarpa båtmansstuga vilken istället blir Ludvigsbergs båtsmanstorp. Mickrum båtmansstuga upphör efter 1780 och Valinge båtmansstuga efter 1792. I 1803 års husförhörlängd finns dock återigen Mickrum båtsmanstorp men funktionen verkar upphöra 1811 varefter en ofärdig skräddare från Finland flyttar in 1815 eller 1816, och en skomakare efter skräddarens död 1819, även han ofärdig.

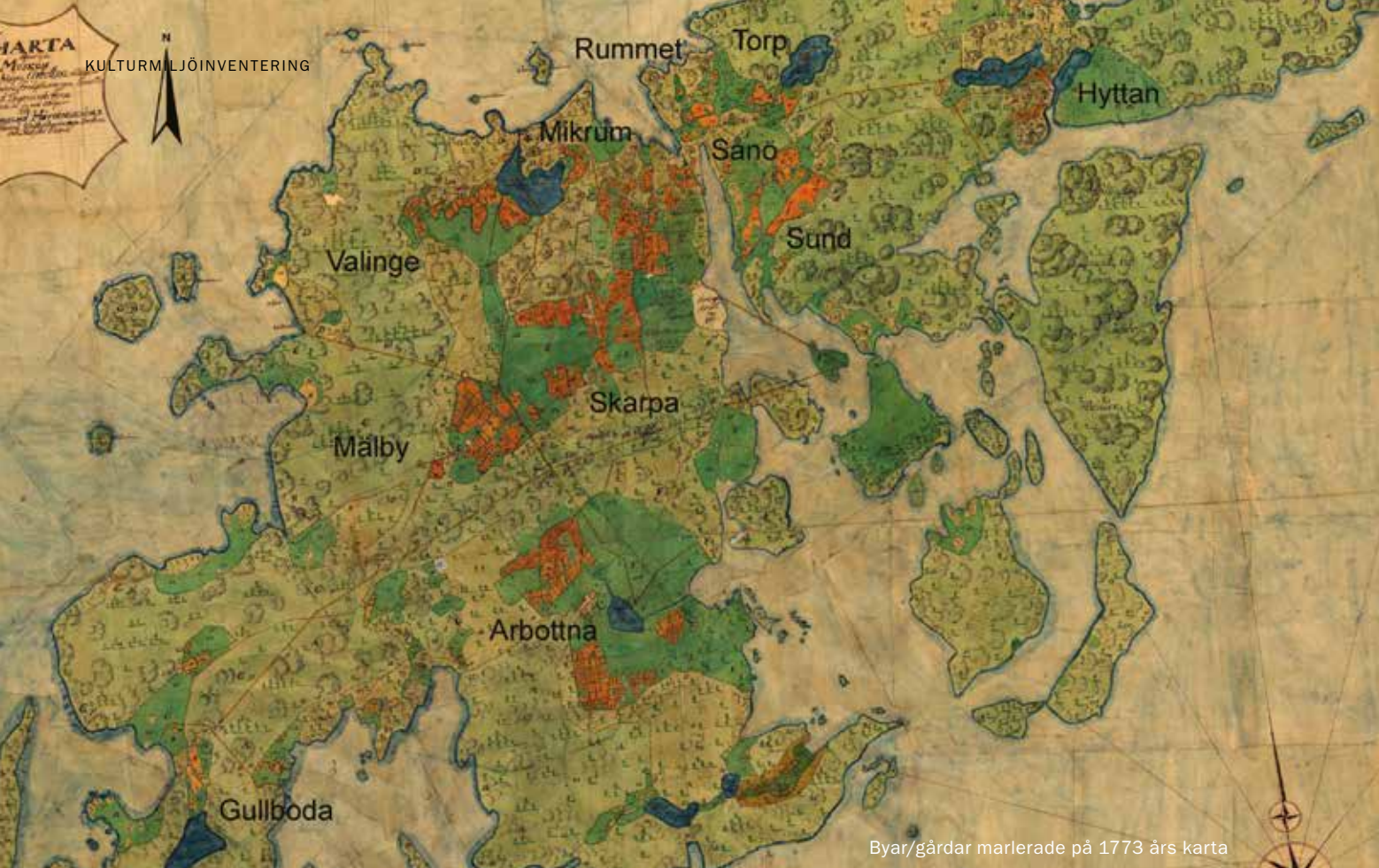
Den tänkta funktionen som båtsmanstorp återupptas 1837 men redan 1841 har Mickrums båtsmanstorp upphört, istället uppkommer Örnstorp, båtsmanstorp nummer 39, med båtsmannen Frans August Örn År 1803 nämns inte längre Ludvigsbergs båtsmanstorp, däremot uppkommer båtsmanstorp Knoppen, båtsmanstorp nummer 38, vilket bibehåller sin funktion fram till 1890.

har vuxit ytterligare. Under 1920-talet sålde AB Hem på Landet ett antal tomter utefter Algatan, därefter har nya bostadsområden bestående av villor, radhus och flerbo- stadshus uppförts norr om kyrkan, väster om Algatan.

## Att främja kulturmiljön på Muskö

Muskö har till stora delar ett välbevarat och synligt kulturlandskap, som speglar historien från förhistorisk tid och fram till idag. Landskapet präglas av agrar verksamhet där såväl 1600-talet som 1900-talet tydligt kan spåras, men även äldre perioder som förhistorien/järn- åldern. Detta gäller såväl de stora centrala byarna och säterierna som de mindre gårdarna och de yngre torpen. Här finns spår av hur de marina näringarna, d.v.s. jakt och fiske, har använts under olika perioder, tydligast i de torp som anläggs under säterierna Arbottna och Ludvigsberg och som har fiske som en grundläggande





del av sin försörjning. Det finns många exempel på äldre bebyggelse vilka tillsammans med sitt läge i landskapet väl återspeglar Muskös historia. Här finns också rester av tidig industri i form av bl.a. hytta och tegelbruk. De delområden som har valts ut i denna rapport representerar/återspeglar på olika sätt dessa olika företeelser och perioder.

Här ska även Muskös strategiska läge genom tiderna poängteras. Det syns bl.a. i den kustfarled, som är känd sedan medeltiden som Kung Valdemars farled eller Itinerarieleden. Betydelsen av sjöfarleder märks redan under den yngre järnåldern i form av de tre gravfält, som är lokaliserade till farleden mellan Muskö och Sånö. De i denna inventering identifierade kulturmiljöerna på Muskö har ett särskilt kulturhistoriskt värde vilket motiveras i respektive bedömning. De stora kulturhistoriska värden som miljöerna representerar återfinns dels i bebyggelsen, men i synnerhet i den yttre miljön - landskapet. Ett långsiktigt bevarande av kulturlandskapets värdebärande karaktärsdrag bör därför ske parallellt med skydd av bebyggelse. Landskapets betydelse har delvis sin motivering i att bebyggelselägena ofta har längre användningstid än själva bebyggelsen och att kulturlandskapet, i form av bl.a. brukningsmark, i sin tur har en ännu längre kontinuitet, sannolikt med rötterna i förhistorisk tid.

Landskapet kan också innehålla karaktärsdrag som återspeglar specifika fenomen och tidsperioder.

De här identifierade miljöerna bör på sikt skyddas i detaljplan eller genom områdesbestämmelser. Vid detaljplanering som påverkar de utpekade områdena ska särskild hänsyn tas till kulturmiljövärden med hjälp av skydds- och varsamhetsbestämmelser samt utökad lovplikt. För vissa kulturmiljöer som idag inte ingår i detaljplanerade områden bör områdesbestämmelser upprättas. Inför framtagande av bestämmelser bör – med den översiktliga kulturmiljöinventeringen som utgångspunkt – fördjupade undersökningar göras där förslag till skydds- och varsamhetsbestämmelser preciseras. Förutom de generella skydd som PBL och KML omfattar (se ovan) så ska bebyggelse som identifierats i inventeringen, i framtida planering, beaktas som särskilt värdefull och handläggas enligt PBL 8 kap. §13.

Utöver detta föreslås en anpassad hantering av Muskös kulturmiljöer, delvis utifrån den kategorisering som gjorts av dessa.

För områden med innehållsmässig och kronologisk komplexitet, centralområdet och Götängen, föreslås att områdesbestämmelser utformas. Det är viktigt att dessa områden beaktas som en helhet, men att hänsyn även tas





Ludvigsberg 2015. Foto: Tobias Mårud

till de ingående delarna, d.v.s. byggnader, fornlämningar och kulturlandskap.

När det gäller landskap så föreslås att särskild hänsyn tas till framför allt de södra delarna av Skarpa och Mälby (bytomt, väg, kapellplats m.m.), Mikrums norra delar (gårdtomter, väg m.m.), Valinge (kulturlandskap, kvarnlämning m.m.) samt området runt Ludvigsberg.

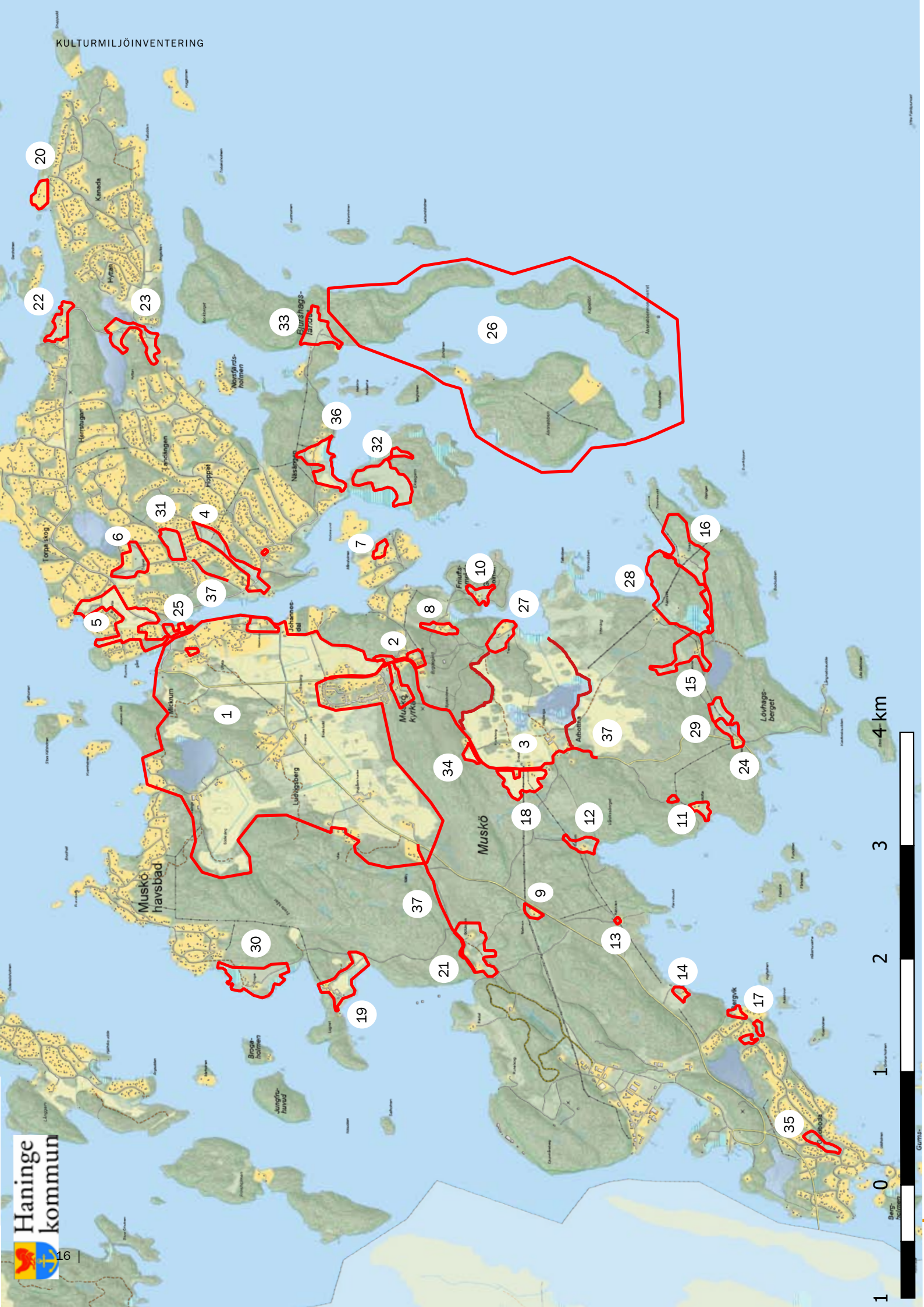
Torpmiljöerna har tillsammans betydelse som delar av en helhet, ingående i en större grupp belyser de torpsystemets funktion och innebörd för en betydande del av det svenska samhällets ekonomiska struktur. Det är önskvärt att i största möjliga utsträckning bevara dessa. Dessutom har enskilda torpmiljöer ett särskilt värde på grund av att de är välbevarade. Detta gäller framför allt Bergvik, där det finns ett kontinuerligt brukande, men i någon mån även Kanada, Lugnet, Götängen, Bakom, Hagalund och Torsnäs, vilka har en bevarad landskapsmiljö. Möjligheten till skydd av vägmiljöer varierar beroende på vilket huvudmannaskap som gäller

Generellt så ska ny bebyggelse inte uppföras på gammal åker-, ängs- eller hagmark. I första hand bör ny bebyggelse uppföras i form av småhusbebyggelse i anslutning till impediment eller som förtätning av befintliga småhus- eller sommarstugeområden där så är lämpligt. Den nya

bebyggelsen anpassas geografiskt, storleksmässigt och arkitektoniskt till topografin och kringliggande bebyggelse. Genom att beakta topografin tas även hänsyn till kulturlandskapets former. Det gäller även anpassning av höjden på bebyggelsen i förhållande till landskapets och vegetationens höjd. Om en förtätning av sommarstugeområdena skulle komma att bli aktuell bör det föregås av en kulturmiljöinventering. Lämpliga områden för förtätning eller nyetablering av bebyggelse skulle kunna vara Guldboda, Musköhavsbad, Herrstugan, Torpa skog och andra småhusområden på Sånö. Som lämpligt för nyetablering av bebyggelse ses området norr om Malmavägen mellan Muskövägen och Arbottna.

För att öka kunskapen kring Muskös kulturlandskap skulle ytterligare insatser kunna vara inventering av sportstugeområdena, äldre vägar, anläggningar och bebyggelse med maritim anknutning samt arkeologisk inventering av Muskö.





## Identifierade särskilt värdefulla kulturmiljöer på Muskö

1. Centralområdet
2. Muskö kyrkby
3. Arbottna<sup>1</sup>
4. Sund
5. Rummet/Rumme
6. Torpet
7. Ersholmen
8. Björkholmen
9. Malmen
10. Grytholmen
11. Rotofta
12. Bakom
13. Rännilen
14. Åsvik
15. Hagalund
16. Torsnäs
17. Bergvik
18. Luffarborg
19. Lugnet
20. Kanada
21. Götängen
22. Norrtorp
23. Hyttan
24. Bruket
25. Jennyhill
26. Älvsnabben
27. Tuppudden
28. Rännsvik
29. Lövhagen
30. Broga
31. Sånö by
32. Ekesgarn
33. Bjurshagen
34. Snörom
35. Udden
36. Näsängen
37. Äldre vägmiljö

---

1. Arbottna med närområde har specialinventerats separat under 2015. Området utgör en särskilt värdefull kulturmiljö och har en egen rapport: Jägerholm, Annika & Fowelin, Johan (2015), *Kulturbeskrivning, Arbottna herrgård på Muskö*.





*Centralområdet med registrerade fornlämningar samt övergivna gårds-/bytomter kända före 1850 markerade på karta från Länsstyrelsens Karttjänster (WebbGis). För teckenförklaring se kartan på s. 8. Gårds-/bytomterna är markerade med mörklila begränsning.*

## Centralområdet: Ludvigsberg, Skarpa, Mikrum, Mälby, Valinge m fl. (1)

Centralområdet utgör, tillsammans med Arbottnaområdet i söder, det största sammanhängande området av kulturlandskap på Muskö. Det omfattar cirka 380 hektar och utgörs av till största delen av ett öppet kulturlandskap i form av brukad odlingsmark, men också bebyggelse och tomtmark. Inom området, i nordost, finns ett område med småhusbebyggelse.

Här har flera av Muskös centrala delar och funktioner funnits, förutom de större byarna, även Muskö kapell (i ett tidigare skede) och landvägen österut. Det omfattar därmed också den äldre inägomarken/odlingsmarken för Ludvigsbergs säteri, tidigare byarna Skarpa och Mikrum samt Mälby och Valinge inägor, i ett mer eller mindre sammanhängande landskap.

### *De äldre gårdarna*

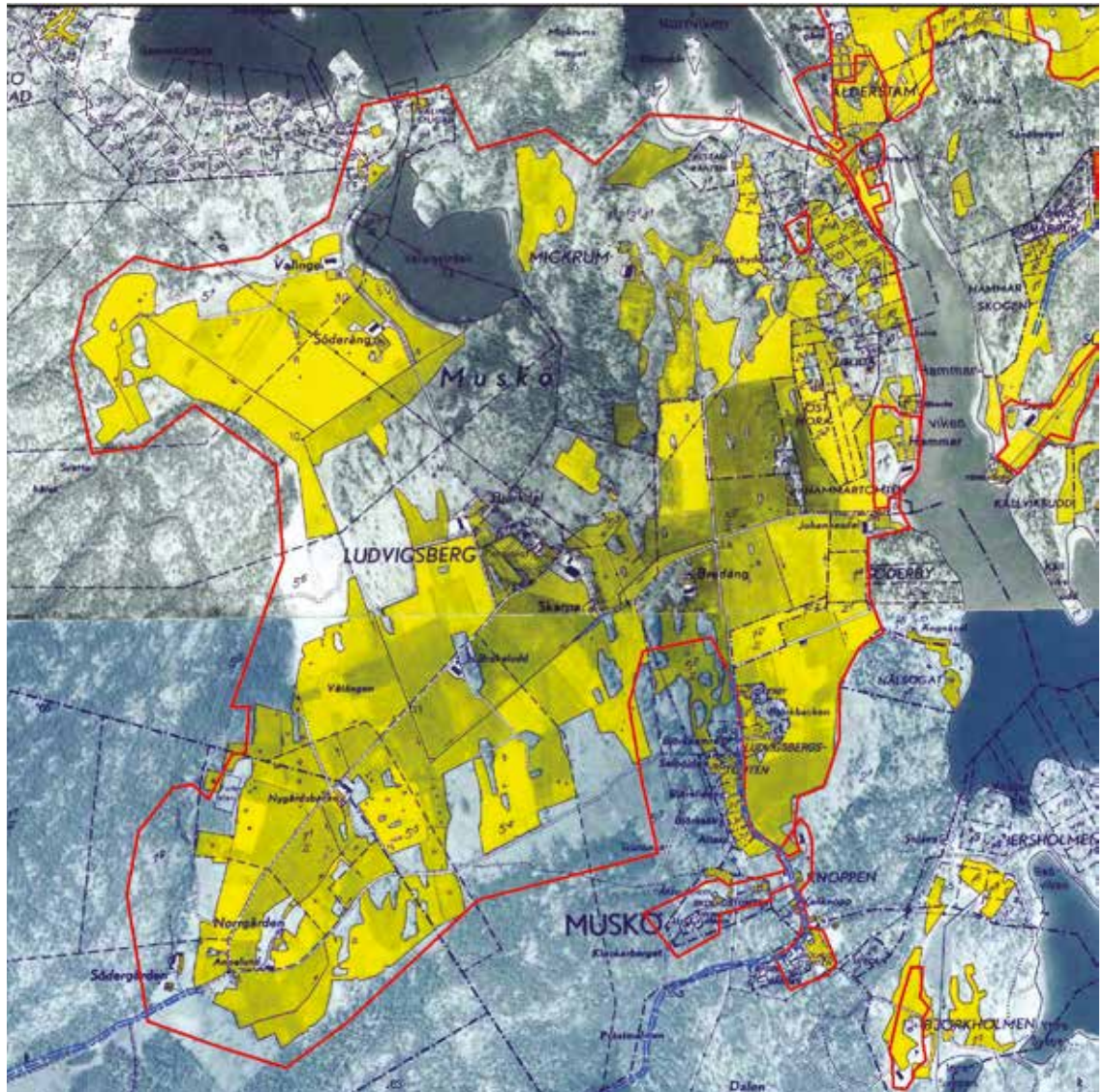
De sentida odlingsmarkerna utgörs till största delen samma mark som varit inägomark, d.v.s. åker och äng, i äldre tid. Enligt äldre kartor har de något mer höglänta parterna utmed utägomarken/skogen varit åker, medan de lägre delarna varit ängsmark (1638 års geometriska jordbokskarta, 1773 års karta, 1838 års karta, baserad på karta från 1750). Mikrums marker har legat i områdets nordöstra och östra delar medan de södra och centrala delarna varit Skarpas. Längst i väster finns Mälbys marker.

Valinges marker ligger separerade från de övriga vid Valinge träsk i nordväst. Så gott som alla åkerytor, även mindre vretar, kan ses i dagens landskap, även om vissa delar är igenvuxna. Åkerytorna kantas av diken och röjningsrösen. En del av åkerytorna har slagits ihop i större gårderna i senare tider, fr.a. 1800- och 1900-tal, genom uppodling och täckdikning. Under 1800-talet har ängsmarken dränerats och odlats upp till åkermark. Flera av röjningsrösen finns i FMIS registrerade som "övrig kulturhistorisk lämning", bl.a. i Skarpas södra delar.

I äldre tider har gårdarna i de olika byarna legat ensamma eller samlade i grupper, på gårdstomter/bytomter. De gårdstomter/gårdplatser som idag är övergivna, men identifierade på kartor före 1850, är att betrakta som fornlämning.

Detta är fallet för tre av Skarpas fyra gårdar. På platsen för Skarpas Norrgård finns idag bebyggelse som tillkommit efter delningen av Ludvigsbergs jordbruksmark år 1936. Platsen för de tre södra gårdarna ligger huvudsakligen som impedimentmark. Inom detta område finns två fornlämningsliknande lämningar registrerade (Muskö 37:1-2), men ytterligare stenkonstruktioner/stensamlingar kan anas här.

Mikrums fyra gårdstomter är fornlämningar. På platsen för Mikrums två nordligaste gårdar finns källargrunder



*Centralområdet markerat på den ekonomiska kartan (1951).*

och vid den östra av dessa även husterrasseringar/syllstenkonstruktioner (Muskö 49:3 och 203). Även platserna för de två södra gårdarna går att återfinna på impedimentmark längre söderut, även om lämningar efter själva gårdshusen inte har identifierats.

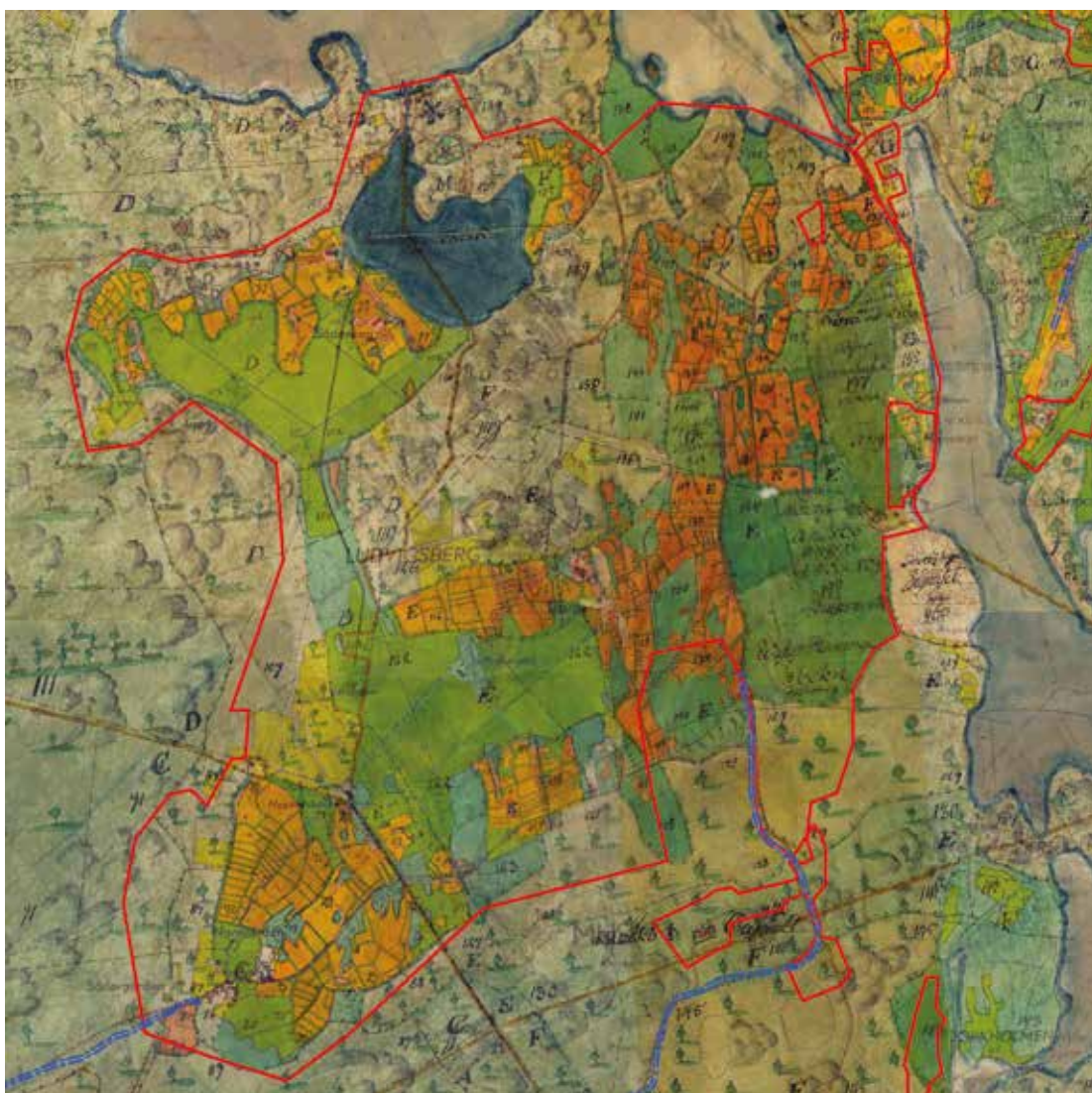
Av Mälbys två gårdsplatser är den norra bebyggd, medan den södra inte är det. På 1638 och 1773 års kartor ligger Valinges två gårdar på den norra sidan av inägomarken. Vid den västra av denna finns en husgrund registrerad och som benämns som rest av torpet Nergården (Muskö 31:1). Båda platserna är fornlämningar.

Viktiga delar av Muskös äldre vägnät har gått genom området och är synliga i landskapet. Idag leder vägen över den centrala delen av åkermarken, men fram till slutet av 1800-talet gick vägen i områdets södra del, i den södra

kanten av i Skarpas inägomark och genom de centrala delarna av Mälbys åkermark. Längs en kortare sträcka finns här en kraftig stenmur (Muskö 42:1). Den äldre vägsträckningen användes periodvis även under första hälften av 1900-talet. Vägen har fortsatt västerut mot Götängen och vidare västerut (se nedan). Äldre vägsträckningar genom Mikrum norrut kan också spåras, bl.a. över det impediment där byns sydöstra gård tidigare låg.

Inom området har också Muskö kapell legat i ett tidigare skede. Den exakta platsen för kapellet, som på 1620-talet flyttade till sin nuvarande plats, är inte känd. Ett av åkergårderna inom Skarpa kallas Kapellgårdet, och visar att kapellet bör ha legat inom eller intill detta. Det finns uppgifter om att kapellet har legat på den sydvästra sidan av detta, på ett bergparti intill den äldre vägsträckningen. Här finns flera stenskonstruktioner, bl.a. stenrader och





*Centralområdet markerat på 1773 års karta.*

stensättningsliknande anläggningar (Muskö 16: 1). Ett annat alternativ är att kapellet har legat på en åkerholme centralt inom Kapellgården. På denna finns stensamlingar och stenrader/syllstensrader, som skulle kunna vara rester av kapellet. Denna plats överensstämmer någorlunda med det runda impediment som finns på 1638 års karta. De två raka ytor av impedimentmark leder in mot detta skulle kunna vara vägar.

I centralområdet finns också stora delar av Muskös fornlämningar i form av två gravfält, flera stensättningar och fornlämningsliknande lämningar samt socknens enda skärvtenshöj. Detta visar att detta har varit en central bygd även i förhistorisk tid, framför allt under järnåldern och att det i stora drag är samma marker som brukats då. De två separata gravfälten indikerar två gårdar här vid denna tid. Ansamlingen av möjliga gravar i den västra delen av Skarpa och inom Mälby kan tyda på en gård även

i denna del, d.v.s. att åtminstone dessa tre medeltida byar har förhistoriska rötter.

Av de gårdar och hemman som är etablerade på Muskö under 1400-talet är de agrarmiljöerna i de flesta fall bevarade och tydligt utläsbara. Gårdsbebyggelsen är dock uttraderad eller förändrad, ibland flyttad inom gårdstunet.

Av Mickrums tidigare fyra gårdar finns idag en kvar, de tre andra försvann mellan 1750 och 1901-06. På karta från 1638 var de grupperade två och två men 1750 hade en av gårdarna i den östra gruppen flyttats åt sydöst, öster om Mellangården. Av ekonomibyggnaderna 1901-06 fanns 1951 endast ladugården kvar. Idag skvallrar endast ladugårdens grundstenar om vad som tidigare stått på platsen.

Mälbys två gårdar, Norrgården och Södergården, är båda bevarade men Södergården har flyttats något västerut mellan 1773 och 1856. Bebyggelsen är varierad,



*Vy över odlingslandskapet i centralområdets östra del, tidigare Mikrum och Skarpas inägor, från norr.*

Södergården består av bostadshus, ladugård och uthus, samtliga troligen uppförda under andra hälften av 1800-talet. På 1856 års karta syns betydligt fler byggnader än vad som finns idag. På Norrgården finns ett modernt bostadshus, en ladugård och ett äldre bostadshus. Såväl ladugårdens som det äldre bostadshusets placering överensstämmer med lägena på 1773 års karta. Ladugården har byggts om under 1800 och 1900-tal men bostadshuset är i grunden en takåstuga, en ålderdomlig konstruktions-teknik som i huvudsak övergavs på 1700-talet. Det är mycket möjligt att stugan kan vara Muskös äldsta bevarade profana byggnad.



*Äldre plats för Muskö kapell? - område med stenkonstruktioner, bl.a. stenrader och stensättningsliknande anläggningar (fornlämning Muskö 16: 1). Foto: Tobias Mårud.*





Åkerteg och äldre väg, vy mot platsen för Mikrums två nordligaste gårdar i äldre tid. Foto: Tobias Mårud.



Mikrum: bostadshusets östra fasad. Foto: Tobias Mårud.



Bostadshuset vid Mikrum, sett från sydöst. Foto: Tobias Mårud.



Mikrum: sett från nordväst syns tydligt de två högsta skorstenarna, en typ vanlig under 1700-tal. Foto: Tobias Mårud.



Mikrum: Yngre bodar sydväst om bostadshuset. Foto: Tobias Mårud.



Mikrum: En bit sydöst om bostadshuset syns grundstenarna till den tidigare ladugården. Foto: Tobias Mårud.



*Mälby Norrgård: Det äldre bostadshuset vid Mälby Norrgård är i dåligt skick och har tillägg från flera perioder, bl.a. fönster från mitten av 1900-talet. Foto: Tobias Mårud.*



*Mälby Norrgård: Förstuga från första hälften av 1900-talet. Foto: Tobias Mårud.*



*Mälby Norrgård: Karakteristiskt läge på impediment överblickandes den nedanför liggande odlingsmarken. Foto: Tobias Mårud.*



*Mälby Norrgård: Gavelröstets detaljer skvallrar om att byggnaden kan vara mycket gammal. Ryggåsstugan är en ålderdomlig företeelse som i huvudsak tillhör perioden innan 1700-talet. Foto: Tobias Mårud.*



*Mälby Norrgård: Ladugård öster om bostadshusen. Foto: Tobias Mårud.*





*Mälby Södergård: Bostadshuset på Mälbys Södergård är ovanligt smalt, ett av flera liknande byggnader på Muskö.  
Foto: Tobias Mårud.*



*Mälby Södergård: Spridningen tyder på en stilritning eller på annat sätt gemensamt sammanhållande påverkan.  
Foto: Tobias Mårud.*



*Mälby Södergård: Ladugården nordöst om bostadshuset.  
Foto: Tobias Mårud.*



*Ludvigsberg, södra fasaden, hösten 2015. Foto: Tobias Mårud.*

### **Ludvigsberg**

Ludvigsbergs säteri uppfördes åren 1779-1781 av Adolf Ludvig Levin, ägaren till Arbottna. Godset uppfördes på delar av Skarpa bytomt. Skarpa by kom i och med uppförandet att helt raderas och byns forna odlingsmark kom att upptas av Ludvigsberg, liksom delar av Skarpa Norrgårds ekonomibyggnader.

Själva sätesbyggnaden är uppförd i gustaviansk stil med ett kraftigt intryck, främst mot norr och gårdsplanen då de framskjutande sidopartierna dominerar huvudfasadens begränsade yta. Byggnaden, som vilar på en stensockel, är uppförd i två våningar med murverk och källarvalv av tegel. Även vindbjälklagets brandbotten är uppfört av tegel. Trappvalven är uppförda av sten. Byggnaden täcks av ett säteritak vars mittparti kröns av en högrest lanternin eller klocktorn. I klocktornet fanns tidigare ett slagverk vilket monterades ned 1880.

Kring mangårdsbyggnaden fanns ursprungligen ett omfattande område med park, trädgård och byggnader. Mot norr ledde en allékantad väg ned till Valinge brygga. Intill manbyggnaden låg två flygelbyggnader, båda två våningar. Den norra, alltjämt bevarade flygeln, uppfördes

av tegel 1789, medan den mitt emot liggande flygeln, som var byggd omkring 1815 med reveterad timmerstomme, revs 1959. Den södra flygeln inrymde vid början av 1900-talet mangelbod och mejeri, tidigare hade i byggnaden funnits en teaterlokal och bostad för tjänstefolk. I den norra flygeln har under en tid legat en handelsbod.

Sydost om huvudbyggnaden låg de till Norrgården i Skarpa by tidigare tillhörande ekonomibyggnaderna som ursprungligen omfattade kohus, oxhus, spannmålsbod, stall, vagnslider och vedbod. Delar av bebyggelsen kan vara bevarad i de ekonomibyggnader som ännu finns på platsen. På höjden nordost om huvudbyggnaden låg år 1819 hönshus, fårhus, svinhus och en badstuga. I trädgården västerut låg en trädgårdsmästarebostad och ett bränneri. Det ska även ha funnits ett orangeri, troligen i anslutning till trädgården.

Vid början av 1900-talet fanns förutom flyglarna ytterligare tretton byggnader inom 60 meter från manbyggnaden, däribland en spannmålsbod uppförd 1779, en dagsverkseller slöjdstuga uppförd 1772, maskinhus, smedja, stall, loge, statbyggnad, vagnbyggnad m.fl.



Efter att Ludvigsberg såldes av släkten Levin 1917 kom marken att styckas och säljas dels till mindre brukare under 1920-talet och dels som sju större jordbruk efter att återstoden av huvudgården överlåtits till Statens jordbruksnämnd 1936.

Corps de logi med tillhörande park hade dock undantagits vid överlåtelsen och år 1938 såldes byggnaden med tillhörande mark till källarmästaren Emil Eneberg som efter en hårdhänt invändig upprustning nyttjade anläggningen som pensionat. År 1956 lades verksamheten ned och fastigheten såldes till kronan som tänkt kanslihus och chefsbostad. Byggnaden kom dock att stå tom fram till 1968 då Muskö församling arrenderade huset som församlingsgård.

Från 1980-talet har Ludvigsberg drivits som hotell och konferensanläggning i privat regi av olika ägare.

Anläggningen är numera begränsad till manbyggnaden, den bevarade flygelbyggnaden, ett par ekonomibygnader, gårdsplanen med en bit av allén och en mindre trädgård. En del av den äldre parken, kallad Mariaäng, finns bevarad som ett något gles lövskogsparti norr om gårdsplanen.

En bit norr om mangården, längs allén mot Valinge, står en minnessten i form av en 5 ½ meter hög obelisk i granit rest 1821 till minne av Adolf Ludvig Levin (figur 8).

### ***Gårdsetablering under 1900-talet***

Vid uppstyckningen av Ludvigsberg under 1900-talet etableras sju större jordbruk- Björkdal, Bredäng, Brokeludd, Nygårdsbacke, Skarpa, Söderäng och Valinge, efter att huvudgården överlåtits till Statens jordbruksnämnd 1936. De sju gårdarna är alla ursprungligen uppförda efter samma ritning.



*Ludvigsberg, norra fasaden sedd från gårdsplanen, hösten 2015. Foto: Tobias Mårud.*



*Den forna allékantade vägen syns från gårdsplanen närmast som en parkmiljö, hösten 2015. Foto: Tobias Mårud.*



*En del av den tidigare trädgården syns som en parkliknande miljö norr om gården, hösten 2015. Foto: Tobias Mårud.*



*Den bevarade flygeln sedd från öster, hösten 2015. Foto: Tobias Mårud.*



*Den bevarade flygeln, norra gaveln, med manbyggnaden i bakgrunden, hösten 2015. Foto: Tobias Mårud.*



*Allé och uppfartsväg, hösten 2015. Foto: Tobias Mårud.*



*Minnessten rest 1821 till minne av Adolf Ludvig Levin. Foto: Tobias Mårud.*





*Björkdal direkt nordväst om Ludvigsberg.  
Foto: Tobias Mårud.*



*Bredäng, här kan anas att de sju gårdarna uppfördes efter samma ritningar om man tittar på ladugården och jämför med Brokeludd och Nygårdsbacke. Foto: Tobias Mårud.*



*Ladugården på Brokeludd. Foto: Tobias Mårud.*



*Ladugården på Nygårdsbacke, fönsteröppningar och luckor har förändrats. Foto: Tobias Mårud.*



*På platsen för Skarpa Norrgårds fågård ligger ännu ekonomibyggnader kvar sedan Ludvigsbergs övertagande och senare avstyckning. Foto: Tobias Mårud.*



*Namnet Skarpa återanvändes, liksom den ungefärliga platsen för Skarpa Norrgård, vid etableringen av Skarpa jordbrukshemman. Likheter kan skönjas mellan bostadshuset på Skarpa och Bredäng. Även bostadshuset på Brokeludd har tydliga likheter. Foto: Tobias Mårud.*



Även namnet Valinge återanvändes, platsen är dock något öster om de tidigare gårdslägena. Foto: Tobias Mårud.



Valinge. Foto: Tobias Mårud.



Valinge. Foto: Tobias Mårud.



Söderäng. Foto: Tobias Mårud.



Söderäng. Foto: Tobias Mårud.



### **Torp inom centralområdet - Örnstorp och Hammar**

På en höjdsträckning parallellt med Hammarviken, på vikens västra sida, ligger vad som tidigare var Mickrums båtmanstorp, nr 39 Örnstorp.

Torpstugan är en försiktigt om- och tillbyggd ryggåstuga med ålderdomliga detaljer, bl.a. skorsten av 1700-tals typ och vissa fönster med 1800-tals beslag.

På kartorna från 1700-talet är endast torpstugan avbildad. Även på 1856 års karta, där Ludvigsbergs ägor är avbildade, antyds torpstugan utanför det utritade kartområdet. Kartan från 1901-06 visar torpstugan och en liten ladugård. År 1951 är endast bostadshuset avbildat, i en trädgård. På kartor från 1750 och 1773 är vägen dragen väster om torpet, därefter nedanför höjden öster om torpet.

Torpet beboddes av båtsmannen Erik Örn som 1757 tillsammans med drängen Erik Månsson sköt ihjäl stadskamrer Segerlund på Arbottna. De dömdes inom kort till att först få högra handen avhuggen, halshuggas och läggas på stegel. Svea hovrätt skärpte dock straffen då de ansåg att Musköborna var "ett hårt folkslag" och ville statuera ett avskräckande exempel. Först skulle männen ställas i halsjärn vid skampåle för allmän bespottning, sedan skulle bödelsknekten ge dem 20 par spö. Efter det skulle deras högerhänder huggas av. Slutligen skulle de halshuggas, deras huvuden och händer sättas på pålar och deras kroppar delas i fyra delar och sättas på stegel.



*Utsnitt ur häradskartan från 1901-06.*



*Utsnitt ur Ekonomiska kartan från 1951.*



*Utsnitt ur 1773 års karta.*



*Aktuell begränsning av kulturhistoriskt värdefullt område.*



Örnstorp. Torpstugan sedd från söder. Foto: Tobias Mårud.



Örnstorp. Den höga skorstenen är vanlig under 1700-talet, flera exempel på liknande skorstenar finns på Muskö. Foto: Tobias Mårud.



Örnstorp. Fönster med beslag från 1800-talets senare hälft. Foto: Tobias Mårud.



Örnstorp. Långsmal trädgård söder om torpstugan, till höger kan man ana att berget börjar resa sig. Foto: Tobias Mårud.



Örnstorp. På bilden kan man delvis uppfatta att torpet ligger på en smal terrass på berget, åtminstone syns sluttningen på terrassens östra sida. Foto: Tobias Mårud.



Hammar är det tidigast belagda torpet till Arbottna, det kom dock att lyda under Ludvigsberg efter säteriets tillkomst och efterföljande uppdelning av ön. Det anges vara friköpt innan 1688 då det drogs in av kronan i och med reduktionen och sedan återköpt 1737. Marken har i stort sett samma omfång som vid den tidigaste avbildningen från 1747.

Bebyggelsen består idag av ett bostadshus och ladugård från första hälften av 1900-talet samt två uthus. År 1773 var torparen vid Hammar skyldig att utföra tre dagsverken i veckan för Arbottna säteri. Betydelsen av ordet hammar är en naturbeskrivning – stenig höjd, paralleller ska inte dras till järnhantering.

I en undersökning till följd av en ägotvist år 1747 befasts att stugubyggnaden som ligger på mark tillhörande Lida gård och delvis på mark tillhörande Östnora gård och lyder under Arbottna. Tidigare har på platsen legat ett ängsvaktartorp tillhörande Lida. På kartan som upprättas vid undersökningen avbildas stugubygget Hammaren med torpstuga och söder därom en ladugård i nord-sydlig längdaxel. På 1773 års karta har tomten samma omfattning men endast torpstugan är avbildad.

År 1856 syns däremot förutom bostadshuset en tvärställd tillbyggnad till ladugården, ytterligare tre ekonomibyggnader samt ett båt- eller nothus. År 1901-06 syns endast bostadshuset och ladugården, som nu endast består av den nord-syd sträckta huvuddelen. År 1951 syns två ekonomibyggnader i samma läge som 1856, ett nytt bostadshus, tillkommet mellan 1856 och 1951, samt en ny ladugård, tillkommen mellan 1901-06 och 1951.



Utsnitt ur häradskartan från 1901-06.



Utsnitt ur Ekonomiska kartan från 1951.



Utsnitt ur 1773 års karta.



Aktuell begränsning av kulturhistoriskt värdefullt område.



*Hammar. Bostadshuset sett från trädgården söder om huset.  
Foto: Tobias Mårud.*



*Hammar. Ett äldre bostadshus, möjligen en drängstuga eller undantagsstuga, ligger väster om bostadshuset. Foto: Tobias Mårud.*



*Hammar. Ladugården ligger i trädgårdens södra ände.  
Foto: Tobias Mårud.*



*Hammar. Ladugården sedd från sydväst, Hammarvikens vatten ans till höger om byggnaden.  
Foto: Tobias Mårud.*





### ***Valinge kvarn***

Valinge kvarn nämns i den första husförhörslängden för Muskö från 1722. Det är oklart när kvarnen tillkom, den syns inte på 1638 års karta men finns som sagt 1722 och syns även på 1773 års karta, då syns även bl.a. en vindmølla på berget sydöst om kvarnen. Öster om platsen för kvarnen ligger Valingestugan vilken troligen utgjorde bostad för mjölnaren och eventuellt för arbetskraften.

Byggnaden är moderniserad men med bibehållen ålderdomlig prägel. Lämningen av kvarnen är synlig nedanför branten, inte långt ifrån vägen och stranden. Två kvarnstenar ligger vid bäcken intill infarten till Valingestugan. Ytterligare en kvarnsten är placerad inne i trädgården till Valingestugan och fungerar som solur. På terrassen ovanför branten finns syllstenarna av en såg. En grävd, vinklad ränna för vattendriften av sågen syns tydligt väster om lämningen från sågen. För driften av kvarnen finns en tillmakad eller huggen ränna i berget vilken bildar en smal cirka 3 meter djup ravin.

*Valinge kvarn.*

*Ovan och höger sida: Rester av kvarn och kvarnån.*

*Torpbebyggelsen sedd från nordväst med bostadshus till vänster och de två ekonomibyggnaderna till höger, ned mot stranden. Foto: Tobias Mårud.*







### ***Kulturbistoriskt värde i centralområdet***

Centralområdet omfattar viktiga delar av Muskös historia och kulturlandskapet är väl bevarat, trots förändringar i form av jordbrukets successiva reformering, den moderna småhusbebyggelsen och vägnars omläggning.

Det äldre agrara landskapet, i form av åkerytor, åkergården, ängsmark, impediment, diken m.m. kan till stora delar spåras och identifieras även på de tidigaste kartorna från 1638. Delar av detta landskap har sina rötter i järnåldern vilket bl.a. syns i gravfälten i områdets östra del.

Även lokaliseringen av äldre bebyggelse i form av by- och gårdstomter och vissa vägsträckor återfinns i dagens landskap, liksom i viss utsträckning själva bebyggelsen. Den tidigare lokaliseringen av Muskö kapell kan möjligen identifieras inom området. Även inom småhusbebyggelsen i nordost är det äldre kulturlandskapet fortfarande väl synligt. Bebyggelsen här ligger framför allt på impedimentmarken och har inte inneburit ingrepp i form av större schaktningsarbeten m.m.

Det är viktigt att beakta centralområdet som en kulturhistorisk helhet, men förutom detta samt registrerade och här identifierade fornlämningar, i form av bl.a. gårdstomter, finns ytor som i extrahög grad hör ihop och speglar områdets historia. Det gäller t.ex. de södra delarna av Skarpa och Mälby (bytomt, väg, kapellplats m.m.), Mikrums norra delar (gårdstomter, väg m.m.), Valinge (kulturlandskap, kvarnlämning m.m.) samt Ludvigsberg.

Ludvigsberg har i stor omfattning påverkat Muskö. Även om en äldre underliggande struktur med lång kontinuitet finns kvar i landskapet så är mycket av kulturmiljöerna, med bebyggelse, agrara miljöer, vägnät m.m., på den norra delen av ön ett resultat av eller påverkat av säteriet under 18–1900-talet.

Även Ludvigsberg kom att genomgripande förändras under 1900-talet genom en nästan total avstyckning av marken med stor påverkan av säteriets absoluta närhet. Bland annat har ekonomibyggnader och parkmark näst intill helt försvunnit. Den kvarvarande delen med corps de logi, övriga bevarade byggnader, trädgård och allé är mycket betydelsefull ur bevarandesynpunkt. Miljön och inte minst manbyggnaden redovisar trots avstyckning och förändringar en för Muskö på många sätt avgörande epok vilken till stor del bidragit till öns strukturella utformning

De äldre gårdarnas bebyggelse utgör väsentliga delar av Muskös äldre bebyggelsehistoria. Ålder, skick och bevarandegrad varierar hos de olika gårdarna och dess

bebyggelse - så även de enskilda byggnadernas kulturhistoriska värde. Gårdarnas bevarande är av mycket stor betydelse för förståelsen av Muskös historia då de utgör stommen i den äldre samhällsstruktur som fanns på Muskö innan säteriernas tillkomst.

Bostadshuset vid Mickrum, Torpet och Sund har alla samma utformning, långsmala parstugor i ett plan med dubbla högresta skorstenar. Den enhetliga utformningen tyder på att en person ligger bakom alla tre byggnaderna eller att de är uppförda efter samma ritning. Det troliga är att de alla uppförts under påverkan av Adolph Ludvig Levin efter att han lagt under sig de tre gårdarna, sålunda under 1770-talet. Dateringen stämmer också stilmässigt tämligen väl överens med byggnadernas utformning..

Torpstugan vid Örnstorp är relativt välbevarad, dimensionerna, konstruktionen och de äldre detaljerna ger byggnaden en ålderdomlig karaktär trots tillbyggnad och viss modernisering. Torpets placering uppe på ett impediment med begränsade odlingsmöjligheter i utkanten av Mickrums ägor visar på hur båtmanstorpen ofta sågs en belastning för bönderna och placerades på mark som var svår att nyttja.

Torpet Hammar är ett av de äldsta, möjligen det äldsta torpet under Arbottna. Bebyggelsen ger ett intryck av en mindre gård från förra hälften av 1900-talet. Marken tillhörande torpet är öppen och i omfång välbevarad sedan åtminstone 1700-tal. Gården har ett exponerat läge vid inloppet till Hammarviken.

Miljön kring Valinge kvarn med välbevarad mjölnarstuga och industriella lämningar från såg, vindmölla och kvarn, inte minst den huggna eller tillmakade rännen, är betydelsefull för att belysa en viktig del av Muskös historia. Det är en av få industriella miljöer på Muskö och har som kvarn varit av största vikt för samhället. Platsen har även länge varit en knutpunkt för färjetransporterna till och från ön. De industriella lämningarna är att betrakta som fast fornlämning då de är tillkomna före 1850.



## Muskö kyrkby (2)

Den numera ganska löst uppbyggda kyrkbyn har successivt utvecklats främst utefter landsvägen, nuvarande Algatan, öster om kyrkan. Efter att kyrkans läge flyttades till nuvarande plats, troligen under 1630-talet, växte en mindre klunga av byggnader fram i närheten av kyrkan.

Under tidigt 1700-tal fanns fattigstuga, prästgård och båtmanstuga vilka vid mitten av 1700-talet troligen hade utökats med en stuga som inhyste en skräddare.

Kring 1800 uppfördes en ny prästgård sydöst om kyrkan, även kallad komministergården eller Sveden, och i anslutning till den uppfördes en tiondebod och ett brygghus inrättat som flyglar till huvudbyggnaden.

Kring 1840 uppfördes en folkskola öster om kyrkan, möjligen på platsen för den tidigare prästgården. Vid korsningen till landsvägen uppfördes under 1800-talet ett sockenmagasin, båtmanstorpet Knoppen och kyrkovaktmästarbostaden Vallknopp.

Strax efter sekelskiftet, år 1903 uppfördes klockargården mellan skolhuset och landsvägen. Till klockargården hörde även en ladugård som låg utefter vägen väster om bostadshuset. Under 1920-talet styckades marken som tidigare hört till Ludvigsberg och ett flertal villor – Altorp, Björksätra, Björkliden, Solhöjden, Björkhamra,

Björkbacken – uppfördes utmed landsvägen norr om korsningen till kyrkvägen. Nu uppfördes även den nya skolbyggnaden, väster om komministergården. Den gamla skolbyggnaden fick istället funktion som ålderdomshem.

I modern tid har ett område bestående av villor, radhus och flerbostadshus vuxit upp i anslutning till kyrkbyn, norr om kyrkan.

Muskö kyrka är ganska högt belägen vid foten av Klockarberget på öns östra sida. Kyrkan, med stomme av trä, är uppförd på en stensockel. Fasaderna är klädda med vitmålad träpanel och på byggnaden vilar ett sadeltak täckt med svarta betongtegel.

Kyrkan är rektangulärt utformad, östpartiet inrymmer ett smalare kor och flankerande utrymmen för sakristia och textilförvaring. Vid östra delen av södra fasaden finns ett putsat gravkor av tegel. Kyrkan omges av en plan kyrkogård omgiven av häck och stängsel.

Nordväst om kyrkan står en klockstapel i enkel bockkonstruktion av 1600-talstyp. Huven består av ett spånklätt sadeltak med brädbeslagna gavlar. Den större klockan är enligt inskrift gjuten i juni 1752 av Johan Fahlsten i Stockholm. Lillklockan är gjuten i Stockholm 1665 av A Joh Meijer.



Den första kända kyrkan på Muskö stod på den plats som än idag kallas kapellgården, cirka 600 meter nordväst om nuvarande kyrka. Kyrkan revs under 1620-talet varefter nuvarande kyrka uppfördes. År 1630 ska Gustav II Adolf ha varit med om invigningen av den då nyuppförda Muskö kyrka inför avfärden till Tyskland den 17 juni och deltagandet i trettioåriga kriget.

Ursprungligen var kyrkan rödmålad och hade spåntak, vapenhus i väster och sakristia i norr. Invändigt var ett tunnvalvt tak över kyrkorummet, som också var försett med målningar.

Under slutet av 1700-talet lät brukspatron Levin bygga till ett gravkor i tegel på kyrkans sydöstra sida. Från den första kyrkobyggnaden, på kapellgården, härrör troligen nuvarande predikstol, vilken är daterad till 1620-talet och är en av länets äldsta.

Kyrkan fick sitt nuvarande omfång 1877 då den genomgick en omfattande ombyggnad. Under 1800-talet var kyrkan i dåligt skick och 1868 godkände Överintendentensämbetet ritningar till en ny kyrka. Ritningarna var för en putsad tegelkyrka med torn. Av ekonomiska skäl genomfördes inte bygget. Istället genomgick den befintliga kyrkan en kraftig ombyggnad. Det är oklart hur mycket av stommen som bevarades vid ombyggnaden. Bevarat från den tidigare byggnaden är även det Levinska gravkoret från sent 1700-tal.

Kyrkan präglas dock främst av 1952 års renovering under ledning av slottsarkitekten Ove Leijonhufvud. Kyrkan hade ursprungligen en rektangulär plan med utbyggd sakristia i öster. Denna sakristia revs 1952 och utrymme för sakristia och textilkammare förlades istället på ömse sidor om det inbyggda koret. Andra påtagliga inslag är fasadernas locklistpanel och takets svarta betongpannor.

Invändigt byggdes då den tidigare enskeppiga kyrkan om till en treskeppig hallkyrka, där träpelare bär upp ett tunnvalv och det sena 1800-talets bänkar, altarring och predikstol ersattes. Äldre inslag finns dock bevarade i form av främst predikstolen från 1620-talet och altartavlan från 1770-talet.

#### *Kulturhistoriskt värde*

Inom Kyrkbyn finns en miljö och flera äldre byggnader och funktioner av stor betydelse för Muskös kulturlandskap och historia.



*Kyrkans södra fasad, med Levinska gravkoret i öster.  
Foto: Tobias Mårud.*



*Från nordöst kan man ana det inbyggda koret och de sidosbyggda utrymmena genom fönstret i norra fasaden och dörren i östra gaveln. Foto: Tobias Mårud.*



*Det Levinska gravkoret. Foto: Tobias Mårud.*



*På berget väster om kyrkan står en öppen klockstapel av 1600-talsmodell. Foto: Tobias Mårud.*



*Komministergården Sveden: Ovan: Komministergården, eller prästgården kring sin grusade gårdsplan, sedd från norr. Th, överst och neråt: F.d. tiondebod, bostadshuset, sett från sydöst. yngre dubbelbod sydöst om bostadshuset, f.d. brygghus. Foto: Tobias Mårud.*







*Sockenmagasinet och kyrkvaktarbostaden (Vallknopp).  
Överst: Vallknopp, f.d. kyrkvaktmästarbostad, intill Algatan.  
Under: Vid korsningen av Algatan och Kyrkbacken ligger det  
f.d. sockenmagasinet. Foto: Tobias Mårud.*



*Knoppen, båtmanstorp  
Överst: Nytt bostadshus uppfördes under första hälften av  
1900-talet, på det tidigare båtmanstorp  
Under: Ladugård till Knoppen. Foto: Tobias Mårud.*





*Klockarbostaden från 1903 ligger utmed vägen strax intill kyrkan. Foto: Tobias Mårud.*



*Det gamla folkskolehuset från 1840-talet ligger öster om kyrkan och är numera församlingshem. Foto: Tobias Mårud.*



*Det nya skolhuset, uppfört 1925. Foto: Tobias Mårud.*





### Arbottna (3)

Efter att Strängnäs stift, som ägt Muskö under medeltiden, överlämnat ön till Kronan kom Arbottna under 1500-talet att utkristalliseras som det mest betydelsefulla kronogodset på ön.

Det är dock först under 1600-talet, i och med att Arbottna kommer i privat ägo, som dess utveckling kan uttydas i källmaterialet. År 1646 bytte Gustav II Adolfs halvbror Karl Karlsson Gyllenhielm till sig Arbottna gods av kronan. Efter Gyllenhielms död 1650 förvaldade hans fru Christina Ribbing Arbottna fram till sin död 1656. Godset ärvdes då av hennes systerson Seved Bååt som erhöll säterirättigheter för Arbottna. Detta indikerar att en betydande byggnad kan ha funnits på platsen då hävdande av säterifriheten normalt krävde en ståndsmässig byggnad på sätesgården.

Det är dock först efter att Seved Bååts dotter Anna Christina Bååt ärver Arbottna 1669 som uppgifter finns om att en säteribygnad uppförs, tillsammans med en ladugård.

Av den år 1773 upprättade kartan över Muskö kan utläsas att till frälsegården Arbottna hörde 19 underliggande gårdar och 14 torp. Efter att dåvarande ägaren till Arbottna, Adolf Ludvig Levin, år 1776-81 lät uppföra

herrgården Ludvigsberg och dela Muskö mellan de två säterierna tillkom ytterligare 19 torp. Vid mitten av 1800-talet fanns ännu totalt 33 torp, varav 17 hörde till Arbottna och 16 till Ludvigsberg.

Arbottna herrgård specialinventerades på grund av pågående detaljplanearbete under 2015 av Annika Jägerholm och Johan Fowelin på uppdrag av Haninge kommun. En detaljerad beskrivning av herrgården är därför inte inkluderad i detta dokument, istället hänvisas till Jägerholm & Fowelins rapport.



### *Arbottna*

*Motstående sida: Arbottna herrgård. Foto: Fredrik Hjerling.*

*Ovan: Huvudbyggnaden från bakssidan. Foto: Anna*

*Röst. Överst till höger: Flygfoto över Arbottna, privat ägo.*

*Mitten till höger: Ekonomibyggnaderna vid Arbottna.*

*Foto: Stadsbyggnadsförvaltningen. Nederst till höger:*

*Ekonomibyggnad vid Arbottna. Foto: Eva Simonson.*





## Äldre gårdar utanför centralområdet

Av de gårdar och hemman som är etablerade på Muskö under 1400-talet är de agrara miljöerna i de flesta fall bevarade och tydligt utläsbara. Gårdsbebyggelsen är dock uttraderad eller förändrad, ibland flyttad inom gårdstunet.

### *Sund (4)*

Gården Sund på Sånö har bevarat sitt läge sedan åtminstone 1773 års karta, så även dagens bostadshus. Av övriga äldre byggnader finns dock inga bevarade. Flest byggnader på gårdstunet syns på 1856 års karta då de uppgår till åtta stycken.

Av den tidigare jordbruksmarken är ännu stora delar bevarade och öppna. Den under 1900-talet för Muskö relativt kraftiga exploateringen för småhusbebyggelse har istället skett i angränsning till tidigare åker-, ängs- och hagmark.



### *Sund.*

*Ovan: Bostadshuset vid Sund sett från söder. Från norr syns de två höga skorstenarna av 1700-tals typ som finns på flera byggnader på Muskö. Åsskallar i gavelröset.*

*Till vänster: Ett ombyggt torp eller stuga på Sunds ägor och samma byggnad sedd från sydöst. Foto: Tobias Mårud.*



### *Rummet/Rumme (5)*

På nordvästra delen av Sånö ligger gården Rummet vilken har en prägel av mindre herrgård. Adolph Ludvig Levin hade för avsikt att Rummet skulle fungera som änkesäte för änkor efter fideikommissarier till Ludvigsberg, vars fideikommiss stiftades 1798.

På den av Adolph Ludvig Levin upprättade kartan från 1773 syns Rumme ha en traditionellt sluten gårdsstruktur vilken helt har förändrats till 1856 års karta, då mangård och fägård tydligt separerats och manbyggnaden placerats på ett utpräglat ståndsmässigt sätt med en anlagd trädgård i blickfånget från Hammarviken, sundet och kanalen mellan Muskö och Sånö.

Rummet anges som utgård till Ludvigsberg år 1827 och det är möjligt att dagens byggnader, vilka utgörs av manbyggnaden, ett bostadshus i två våningar, kallat Solbacken, en bod samt en timrad ladugård, är uppförda kring denna tid. Undantaget är ladugårdsbyggnaden som eventuellt är uppförd innan 1773. Söder om den till bostadshus ombyggda ladugården ligger ett mindre bostadshus på vad som tidigare varit åkermark. Huset ser



*Rumme gård, från söder respektive norr.*

*Foto: Tobias Mårud.*

ut som en tidigare torparstuga och har troligen flyttats till platsen under andra hälften av 1900-talet eller senare.

Släkten Levin som ägde Ludvigsberg utarrenderade godset och bosatte sig istället på Rummet från senare delen av 1800-talet. Under början av 1900-talet styckades en fastighet öster om Muskö kanal av från Ludvigsberg. Fastigheten med namnet Ålderstam, vilket var det släktnamn som stamfadern skulle ha fått då konung Adolf Fredrik 1768 ville adla honom, inbegrep bl.a. Rummet och Jennyhill.





Rummet utgjorde komministerboställe från 1772 sedan komministern i Västerhaninge, C. Fr. Stadin, på begäran av Adolph Ludvig Levin flyttat till Muskö, men det upphörde redan 1775 efter att komministern avlidit.

*Rummet /Rumme gård.*

*Överst till vänster: Trädgårdens gräsplan söder om Rumme gård. Överst till höger: Solbacken, troligen tidigare inrymdes här arbetarbostäder, ligger norr om Rumme gård. Andra raden till vänster: Solbacken sett från sydväst, här syns de på Muskö ibland förekommande dubbla skorstenarna. Andra raden till höger: Solbacken med ekonomibygnad, sett från sydöst. Tredje raden till höger: Äldre byggnad, möjligen ett tidigare torp, har sent flyttats till platsen. Tredje raden till vänster: En välbevarad åkerteg norr om Rumme.*

*Foto: Tobias Mårud.*





*Torpet.*

*Överst till vänster: Byggnaden sedd från väster. Överst till höger: Byggnadens södra fasad. Andra raden till vänster: Nedgång till källare vid östra gaveln. Andra raden till höger: Byggnaden har samma utformning som Sund och Mickrum, med de två skorstenarna och byggnadens dimensioner, men har fått en nationalromantisk prägel, troligen under tidigt 1900-tal. Till vänster: Öster om bostadshuset ligger två yngre ekonomibygnader. Foto: Tobias Mårud.*

***Torpet (6)***

Gården Torpet, vilket 1638 anges som ett skärehemman, ligger på samma plats som på 1773 års karta så även bostadshuset. De äldre ekonomibygnaderna är dock borta, de flesta, som vid mitten av 1800-talet uppgick till minst sex stycken, var borta redan efter sekelskiftet 18-1900.

***Kulturbistoriskt värde - äldre gårdar***

De äldre gårdarnas bebyggelse utgör väsentliga delar av Muskös äldre bebyggelsehistoria. Ålder, skick och bevarandegrad varierar hos de olika gårdarna och dess bebyggelse. Så även de enskilda byggnadernas kulturhistoriska värde. Gårdarnas bevarande är av mycket stor

betydelse för förståelsen av Muskös historia då de utgör stommen i den äldre samhällsstruktur som fanns på Muskö innan säteriernas tillkomst.

Bostadshuset vid Mickrum, Torpet och Sund har alla samma utformning, långsmala parstugor i ett plan med dubbla högresta skorstenar. Den enhetliga utformningen tyder på att en person ligger bakom alla tre byggnaderna eller att de är uppförda efter sammaritning. Det troliga är att de alla uppförts under påverkan av Adolph Ludvig Levin efter att han lagt under sig de tre gårdarna, sålunda under 1770-talet. Dateringen stämmer också stilmässigt tämligen väl överens med byggnadernas utformning.



## Generellt om torp på Muskö

Ett typiskt drag för torpen på Muskö, liksom på många andra håll i skärgården, är den kustnära placeringen och anknytningen till fisket. Något mer särpräglad är att flera torp ligger i anslutning till insjöar, där fisket i källmaterialet anges ha varit betydande.

Även torpen vid Arbottna är ur en kulturmiljöaspekt viktiga för att förstå helheten av kulturmiljön knuten till detta säteri.

De enskilda torpen belyser dels de obesuttnas livsbetingelser, vardagen och förutsättningarna för torparna och de vid torpen ofta förekommande pigorna och drängarna. Dels belyser torpen som ingående i en större grupp torp-systemets funktion och innebörd för en betydande del av det svenska samhällets ekonomiska struktur fram till 1943, däribland högst påtagligt växlingen från agrart till industriellt baserad ekonomi.

För att rättvist redovisa denna betydande men ofta negligerade del av det äldre samhällssystemet är det viktigt att bevara inte bara bebyggelse utan hela kulturmiljöer. Det inbegriper torpbyggnad, ekonomibygnader, odlingsmark, ängs- och hagmark, skogsbruk och i skärgården, Muskö inräknat, kopplingen till kust och fiske i form av bryggor, gistvallar, och maritimtanknuten bebyggelse.

Flera torpbyggnader på ön har liknande, något udda utformning, ovanligt smala 1 ½ vånings byggnader med mansardtak. Lokaliseringarna och dateringen, tidigt 1900-tal, tyder på att det är en lokal byggnadsstil och kan inte knyta torpen till det ena av säterierna, inte heller till AB Hem på landet. Möjligen är de uppförda av en lokal timmerman eller husbyggare alternativt ritade av samma arkitekt.

## Torpen kring Arbottna

### *Ersholmen* (7)

Bebyggelsen, som är uppdelad på två fastigheter, är tydligt placerad så att den inte ska inskränka på den mycket begränsade odlingsmarken. Den tidigare torpstugan, den norra byggnaden på fastigheten Ersholmen 1:16, är moderniserad vid minst två tillfällen men med viss bibehållen karaktär. De två byggnaderna på fastigheten Ersholmen 1:25 har båda en 1900-tals prägel, den mindre byggnaden tidigare och mer välbevarad än den norra, men bidrar båda till bilden av ett karaktäristiskt skärgårdstorp.

Odlingsmarken, som sträcker sig ned till stranden eller löper mellan impediment är i huvudsak öppen och tämligen välbevarad.

Torpet nämns i husförhörslängderna första gången 1843 då det bebos av en ofärdig torpare. På 1901-06 års karta syns ett bostadshus, en mindre ekonomibygnad och en ladugård. År 1951 har bebyggelsen kompletterats med ytterligare ett bostadshus och en trädgårdstappa. Bebyggelsen ligger 1951 på tre olika tomter men bostadshusen på samma tomt. Ladugården är borta, den hade ersatts av en mindre ekonomibygnad redan 1951.

### *Kulturhistoriskt värde*

Miljön och bebyggelsens placering ger en tydlig bild av skärgårdstorpens begränsade odlingsmöjligheter, betydelsen av fisket och blandbruket. Bebyggelsen i sig är delvis bevarad och förstärker intrycket av miljöns traditionella prägel.



*Ersholmen. Bostadshus tillkommet efter torpet, uppe på impedimentet mot norr. Foto: Tobias Mårud.*



*Aktuell begränsning av kulturhistoriskt värdefullt område.*



Ovan till vänster: utsnitt ur 1773 års karta. Ovan till höger: utsnitt ur häradskartan från 1901-06. Till vänster: utsnitt ur Ekonomiska kartan från 1951.



Ersholmen. Ovan till vänster: en mindre stuga sydväst om bostadshuset. Ovan till höger: den tidigare torpstugan med karaktäristiskt läge vid foten av impedimentet. Till vänster: den tidigare jordbruks- och trädgårdsmarken hålls öppen, idag trädgård med stor gräsmatta och fruktträd. Foto: Tobias Mårud.





Utsnitt ur 1773 års karta.



Utsnitt ur häradskartan från 1901-06.



Utsnitt ur Ekonomiska kartan från 1951.



Aktuell begränsning av kulturhistoriskt värdefullt område.

### **Björkholmen (8)**

Torpet Björkholmen, eller Hildelund som det även kallats, syns första gången i husförhörslängderna år 1858. Marken var dock öppen redan på 1773 års karta men ingen bebyggelse syns på platsen. Någon gång under 1900-talet har torpet övergått till att vara lägerskola. Mellan 1901-06 och 1951 har torpstugan kommit att bli ekonomibyggnad och ett nytt bostadshus har uppförts längre norr ut. Ladugården, sydväst om den äldre torpstugan, finns i samma läge på båda kartorna. Både ladugården och ekonomibyggnaden - den äldre torpstugan - är borta idag, istället har tillkommit en bod i anknäring till det nya bostadshuset. Det är oklart om det nya bostadshuset uppfördes som lägerskola, som bostadshus på en friköpt tomt eller som torpstuga.

Den så som kulturhistoriskt värdefullt markerade jordbruksmarken relativt välbevarad trots att den inte brukats

sedan länge. Den norra delen av den tidigare åkermarken har blivit avstyckad som tomter för bostadshus och den tidigare åkermarken öster om torpet är numera campingplats.

#### *Kulturhistoriskt värde*

Miljön visar genom den delvis bevarade jordbruksmarken upp torpets livsbetingelser samtidigt som den nuvarande bebyggelsen visar en för Muskö annorlunda bild genom den ändrade funktionen från torp till lägerskola.

Jordbruksmarken är öppen och relativt välbevarad trots att den inte brukats på lång tid. De delar av åkermarken som fått tydligt ändrad funktion har inte bedömts kulturhistoriskt värdefull.



#### *Björkholmen.*

*Överst till vänster: Bostadshuset sett från sydöst. Överst till höger: En nyare bodlänga ligger öster om bostadshuset. Till vänster: Jordbruksmarken hålls i huvudsak öppen, här sydväst om bebyggelsen. Foto: Tobias Mårud.*

#### ***Malmen*** (9, se bilder nästa sida)

Malmen är ett av få torp på Muskö som inte ligger vid vattnet eller i direkt anslutning till Arbottna gård. Torpet är tydligt knutet till den äldre vägen mellan Gullboda och Arbottna. Den nuvarande byggnaden är troligen uppförd under första hälften av 1900-talet på platsen för det äldre torpet. Odlings- och ängsmarken är inte längre öppen. Marken planterades med barrträd på 1940-talet vilka helt nyligen skördades, 70 år senare, marken är numera kalhuggen. Den nya vägen är dragen över jordbruksmarken, tillsammans med en högspänningsledning.

År 1773 var torparen vid Malmen skyldig att utföra två och etthalvt dagsverken i veckan för Arbottna säteri. Vägens sträckning ändras norr om torpet mellan 1773 och 1901-06 men har samma sträckning väster om själva torpet. År 1951 har vägsträckningen dragits på torpets östra sida. På 1773 års karta finns enbart ett bostadshus

utritat, vilket inte behöver betyda att det inte fanns ekonomibyggnader. Det mest sannolika är att flera ekonomibyggnader fanns men inte ritats ut på kartan. År 1901-06 syns en ladugård söder om torpstugan och en liten trädgård i anslutning till bostadshusets sydöstra hörn. Möjligen finns även en liten ekonomibyggnad ytterligare en bit söder ut. År 1951 har ladugården försvunnit, trädgården finns kvar och en bodlänga och en ekonomibyggnad har tillkommit nordöst om torpet. Även den möjliga ekonomibyggnaden söder om torpet finns kvar.

#### *Kulturhistoriskt värde*

Ett litet skogstorp med välbevarat bostadshus och bodlänga från tiden kring 1930-40. Ett av få bevarade skogstorp på Muskö. Odlingsmarken har en idag främmande karaktär om än öppen för tillfället då den nyligen kalhuggits.

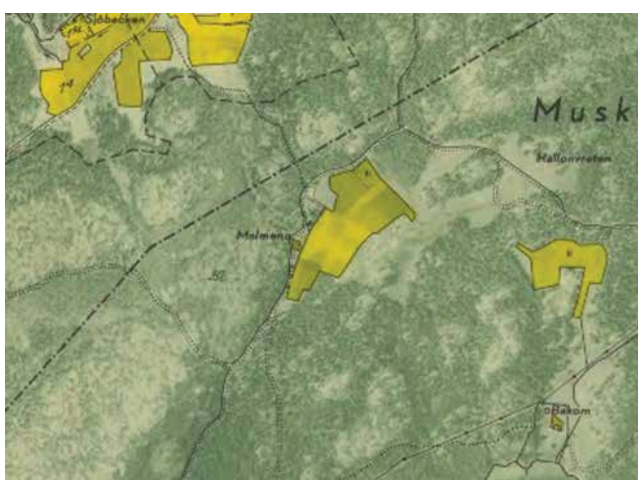




Utsnitt ur 1773 års karta.



Utsnitt ur häradskartan från 1901-06.



Utsnitt ur Ekonomiska kartan från 1951.



Aktuell begränsning av kulturhistoriskt värdefullt område.



Malmen.  
Bostadshuset ligger i sluttning tätt intill ett impediment.  
Foto: Tobias Mårud.



Bodlänga med flera funktioner, nordöst om bostadshuset och öster om tidigare vägsträckning. Foto: Tobias Mårud.

**Grytholmen** (10, se även bilder nästa sida)

Grytholmen är i stommen ett torp som etablerades på 1840-talet under Arbottna. Till torpet hörde utöver torpstugan, vilket är en sidokammarstuga, en ladugård, sjöbod, vedbod, jordkällare, visthusbod och utedass.

Jordbruket avvecklades på 1950-talet och Grytholmen har sedan 1982 fungerat som ett regionalt friluftsmuseum där hotade och/eller typiska byggnader för Muskö har samlats.

Informationstavlor finns om torpet och om en form av ladugård som är typisk för Muskö kring sekelskiftet 1900.

**Kulturhistoriskt värde**

Grytholmens friluftsmuseum fungerar som ett centrum för gammal skärgårdskultur, med tyngdpunkt på Muskös kulturhistoria. Här förevisas på ett pedagogiskt sätt den äldre bebyggelsen vid ett skärgårdstorp - i det här fallet det på platsen bevarade Grytholmstorpet - kompletterat med andra byggnader från trakten som redovisar andra funktioner eller nyttjas i Muskö Hembygdsförenings kulturarbete.



Grytholmen.  
Torpstugan från sydöst.  
Foto: Tobias Mårud.



Utsnitt ur 1773 års karta.



Utsnitt ur häradskartan från 1901-06.



Utsnitt ur Ekonomiska kartan från 1951.



Aktuell begränsning av kulturhistoriskt värdefullt område.





*Grytholmen.*

*Överst till vänster: Visthusbod, sedd från norr.*

*Överst till höger: Ladugård och vagnslider med smedja i förgrunden. Ritningen för ladugården är utförd av inspektorn på Häringe och var tidigare vanlig på Muskö.*

*Mitten till vänster: En av få utsmyckningar på torpbebyggelsen, ett inhugg på hammarbandets utskjutande knutskalle.*

*Mitten till höger: Sjöbod, med gistvall och källarbod i bakgrunden.*

*Nederst till vänster: Bodar och dasslänga.*

*Foto: Tobias Mårud.*

**Rotofta** (11, se bilder nästa uppslag)

Rotofta är ett relativt sentida fiskartorp med karaktäristiskt strandnära läge, en bit upp från stranden i en vik sydsydväst om Arbottna. Vid Rotofta har enligt vissa källor legat ett stenbrott, uppgiften tycks bekräftas av de stora råklyvna blocken på tomten som ser ut att vara en rest från den tiden. Stenbrottet kan även vara förklaringen till att bostadshuset består av en större villa, en flöjel på taket visar årtalet 1900. Nordväst om bostadshuset ligger en mindre byggnad, möjligen den äldre torpstugan eller en tidigare arbetarbostad.

På 1773 års karta är området obebyggt och marken obruten. På karta från 1951 har åkern på 1901-06 års karta blivit betesmark, en trädgård har tillkommit kring bostadshuset och ladugården som tidigare låg väster om bostadshuset är borta. På båda kartorna är endast ett bostadshus utritat. Vägsträckningen leder 1951 fortfarande till ladugården däremot har den tidigare bryggan på udden och vägen dit försvunnit, istället leder en stig västerut mot vad som kan vara en sjöbod. Den tidigare odlingsmarken hålls fortfarande öppen trots att den inte brukats på länge.

*Kulturhistoriskt värde*

Ett tidigare fiskartorp som troligen genom stenbrottet bebyggt med ett mer påkostat bostadshus. Troligen är byggnaden uppförd som disponent-, föreståndarbostad eller dylikt. Båda bostadshusen är moderniserade men med bevarad äldre prägel. Odlingsmarken hålls i stort sett öppen, och bebyggelsen har typisk anknytning till kusten och havet.

**Bakom** (12, se bilder nästa uppslag)

Bakom är ett tidigare dagsverks- och fiskartorp, strandnära beläget i en vik sydväst om Arbottna. Torpets läge har ändrats mellan 1773 och 1901-06, det låg tidigare något mer åt sydöst och troligen fanns då även en lada.

Nuvarande placering, något skyddat en bit upp från stranden är typisk för fiskartorpen på Muskö. Själva torpstugan ser ut att ha bibehållit sitt omfång trots att den är moderniserad, byggnaden står på äldre grund och har möjligen bevarad äldre stomme. Nuvarande ekonomibyggnad syns på 1901-06 års karta men har fått en förändrad funktion. Även karaktären är förändrad men ekonomibyggnaden har ändå bibehållit en äldre prägel. År 1773 var torparen vid Bakom skyldig att utföra två dagsverken i veckan för Arbottna säteri.

Norra delen av åkermarken har under nittonhundratalet blivit betesmark som efter brukandet växt igen med skog. Även om området för tillfället är öppet, med karaktär av kalhygge, tas det inte med inom det utpekade området då både karaktär och användning förändrats. Övrig odlings- och betesmark hålls delvis öppen, en bidragande anledning till det är att en kraftledning löper över ett av fälten.

*Kulturhistoriskt värde*

Torpet förmedlar en pedagogisk bild av de avlägset och solitärt belägna fiskartorpen. Läget är typiskt – en bit ifrån närmsta granne längst in i en skyddande vik. Bebyggelsen är placerad en bit upp från stranden med utrymme för såväl odling eller strandbete och gistvall. Den öppna marken norr om torpet bidrar positivt till helhetsintrycket.

*Inventeringen av torpet Bakom utfördes hösten 2015. Torpet brann ner genom mordbrand den 5 juni 2016. En 65-årig kvinna avled och en 64-årig man dömdes i juli 2017 till 16 års fängelse för mord<sup>1</sup>.*

**Rännilen** (13, se bilder påföljande uppslag)

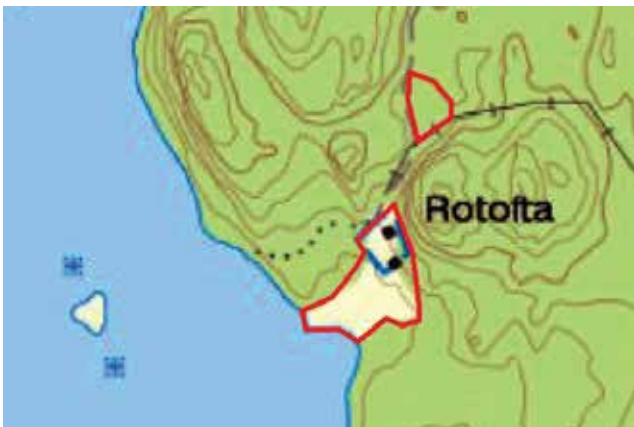
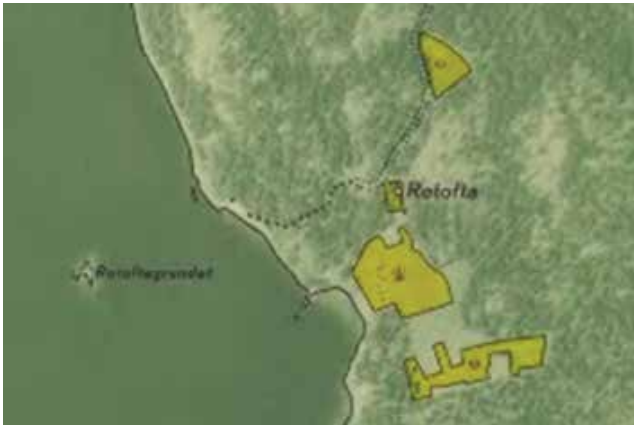
Dagens byggnad är uppförd på gjuten sockel, med moderna material men med en volym och ett formspråk som förmedlar ett intryck av en traditionell torpstuga. Äldre fruktträd finns intill byggnaden. Äldre ekonomibyggnader är inte bevarade.

År 1773 låg torpstugan i anslutning till åker- och hagmark sydöst om nuvarande stuga. En liten del av åkermarken brukas ännu på 1901-06 års karta men troligen endast som trädgårdsland då ytan är väldigt liten och ladugården har försvunnit. På 1901-06 års karta har torpet flyttats till nuvarande läge, ladugården och äldre torpstuga är borta. Istället finns ett par mindre ekonomibyggnader väster och nordost om bostadshuset. År 1951 har en liten trädgård tillkommit sydväst om torpstugan, ekonomibyggnaden åt väster kan vara den samma som 1901-06, en ny ekonomibyggnad syns mot öster medan den norr om huset har försvunnit. Den tidigare odlingsmarken är 1951 helt obrukad. År 1773 var torparen vid Rännilen skyldig att utföra två dagsverken i veckan för Arbottna säteri.

Trots stora förändringar har byggnaden ett visst kulturhistoriskt värde då det bidrar till intrycket av miljöns tidigare nyttjande. Främsta värdet ligger i platsens historia som genom byggnaden och miljön ännu kan förstås om än hjälpligt.

<sup>1</sup> Dokumentet uppdaterat december 2017. Beskrivningen kvarstår i ursprungligt skick.





*Rotofta*

*Till vänster: Utsnitt ur häradskartan från 1951 samt aktuell begränsning av kulturhistoriskt värdefullt område*

*Till höger uppifrån och ner: Marken ned mot stranden hålls relativt öppen. Bebyggelsen sedd från nordväst med det äldre bostadshuset i förgrunden och det yngre gömt bakom buskaget. Till höger sluttar marken ned mot stranden. Det nya bostadshuset, uppfört år 1900, sett från norr. Det äldre bostadshuset, troligen den tidigare torpstugan. Kan även vara uppfört som arbetarbostad eller ha fått den funktionen efter uppförandet av det nya bostadshuset år 1900. Foto: Tobias Mårud.*





### Bakom

Till vänster: Utsnitt ur 1773 års karta, häradskartan från 1951 samt aktuell begränsning av kulturhistoriskt värdefullt område Till höger uppifrån och ner: Den f.d. torpstugan sedd från nordväst, på en liten höjd ovanför den tidigare trädgården. Den tidigare jordbruksmarken hålls delvis fri från träd, främst som korridor för en elledning. Den tidigare ekonomibyggnaden, sedd från nordöst, har idag funktion som bostadshus. Torpbebyggelsen sedd från nordväst med bostadshus och bod i fonden till vänster och gaveln till den f.d. ekonomibyggnaden till höger. Foto: Tobias Mårud.







*Rännilen*

*Till vänster: Utsnitt ur 1773 års karta, häradskartan från 1901-06, ekonomiska kartan från 1951 samt aktuell begränsning av kulturhistoriskt värdefullt område Till höger uppifrån och ner: Torpstugan med fruktträd intill, sedd från nordväst. Byggnaden från nordöst respektive från sydöst. Foto: Tobias Mårud.*

**Åsvik** (14, se bilder nästa uppslag)

Åsvik är ett tidigare dagsverks- och fiskartorp med karaktäristiskt strandnära läge, i skydd vid foten av ett impediment. Bebyggelsen, bestående av torparstuga och två mindre ekonomibyggnader, förmedlar ett traditionellt intryck, även om de i huvudsak har uppförts eller genomgått ingående materialbyte under 1900-talet.

År 1773 var torparen vid Åsvik skyldig att utföra tre dagsverken i veckan för Arbottna säteri. Av ladugårdens byggnader, som fähus och lada, finns inget bevarat. Dessa låg tidigare nordväst om nuvarande bebyggelse och utgjorde tillsammans med torpet en traditionellt slutet gårdstruktur. Bostadshuset, eller torparstugan, flyttades någon gång mellan 1773 och 1906 till nuvarande läge medan ladugården låg kvar fram till åtminstone andra hälften av 1900-talet, troligen in på 1960-talet då marken styckades av och fortifikationsverket lät uppföra campingplats för försvarsmaktens anställda.

Torpets tidigare odlings- och ängsmark är ännu tydligt utläsbar men har idag en helt annan användning - som husvagnscamping.

*Kulturhistoriskt värde*

Torpet är ur en kulturmiljöaspekt viktigt för att förstå helheten av kulturmiljön knuten till säteriet Arbottna. Den före detta odlings- och ängsmarken har inte inkluderats i det som kulturhistoriskt värdefullt markerade området. Trots att marken ännu är öppen bedöms bevarandevärdet som lågt på grund av det nya användandet och den strukturella påverkan det inneburit. Det är främst torpet som en del av sammanhanget, den ekonomiska strukturen kring säteriet, som ger Åsvik dess kulturhistoriska värde. Men även själva torpstugan med sin strandnära placering är viktig för förmedlingen av ett intryck av en äldre torpmiljö i skärgården.

**Hagalund** (15, se bilder nästa uppslag)

Hagalund har i dag karaktären av en mindre gård snarare än ett traditionellt torp. Bostadshuset, som är uppfört med tegel från Arbottna gårds tegelbruk vid Bruket, var ursprungligen i en våning. Senare har den tidigare torpstugan byggts på med en övervåning samt byggts till. Nedervåningen är putsad, övervåningens fasader är klädda med rödfärgad locklistpanel och det brutna taket (mansardtak) är klätt med tvåkupigt lertegel. Bostadshuset ligger separerat från fägården i en mindre trädgård med fruktträd. Fägården ligger på en höjd nordväst om bostadshuset och består av ladugård och ett par mindre ekonomibyggnader. Intill finns två grunder, en gjuten och en stensyll.

Odlingsmarken, vilken är utspridd väster och norr om gården, hålls till stora delar öppen.

Hagalund nämns första gången i husförhörslängderna 1866, men kan vara äldre än så då under namnet Lövlund som nämns åtminstone 1863. Vid jämförelse av kartorna från 1901-06 och 1951 syns något eller några av ekonomibyggnaderna finnas kvar medan vissa har försvunnit eller ersatts. En ny ladugård har uppförts, den äldre låg i nordsydlig sträckning medan nuvarande, liksom på 1951 års karta, har längdaxeln i väst-östlig riktning. På 1951 års karta syns ängslador på två av tegarna norr om gården.

Vägen till Hagalund går nu väster ifrån, vid sekelskiftet 1900 gick vägen norrut mot Arbottna, även om det inte var långt till vägen som löpte fram till Lövhagen. År 1951 fanns den äldre vägen norrut delvis kvar även om förbindelsen med Arbottna var bruten.

*Kulturhistoriskt värde*

En torpmiljö som bibehållit både delar av ekonomibyggnaderna och odlingsmarken, troligen till följd av fortsatt brukning som friköpt gård. Den tidigare torpstugan har byggts till och på vilket ger ytterligare en dimension i det kulturhistoriska värdet då byggnaden både belyser torpmiljön och tiden som friköpt gård.

Ett ytterligare värde är att byggnadens äldre del är uppförd av tegel från det intilliggande Lövhagens tegelbruk, vilket var i drift mellan 1839 och 1880.

**Torsnäs** (16, se bilder påföljande uppslag)

Ett dagsverks- och fiskartorp beläget vid kusten sydöst om Arbottna. Läget är typiskt för fiskartorpen, en bit upp från stranden av en skyddande vik med plats för gistvall, båtbestyr eller eventuellt strandbete.

Nuvarande byggnad har äldre delar bevarade men har byggts till och försiktigt moderniserats. Ett äldre torpläge låg nordväst om nuvarande bebyggelse, enligt avbildning på 1773 års karta, på gränsen mellan utägomarken och ängsmarken. Torpstugan uppfördes på nuvarande plats mellan 1773 och 1906. På 1901-06 års karta finns en ladugård intill impedimentet söder om bostadshuset och en liten trädgård norr om torpet. Den äldre torpstugan är ännu bevarad 1901-06.

På karta från 1951 är situationen oförändrad, med undantag av att den äldre torpstugan är borta. Idag är ladugården borta, istället har en mindre bod tillkommit. Nere vid stranden, på vikens östra sida, finns en strandbod och brygga. Jordbruksmarken, som delvis är belägen i en





*Åsvik*

*Till vänster: Utsnitt ur 1773 års karta, häradskartan från 1901-06, ekonomiska kartan från 1951 samt aktuell begränsning av kulturhistoriskt värdefullt område Till höger uppifrån och ner: Troligen en sjöbod, i strandnära läge. Torpbebyggelsen sedd från nordväst med bostadshus till vänster och de två ekonomibygnaderna till höger, ned mot stranden. Odlings- och ängsmarken nyttjas som husvagnscamping med åretrunt uppställning. Foto: Tobias Mårud.*





### Hagalund

Till vänster: Utsnitt ur 1773 års karta, häradskartan från 1901-06, ekonomiska kartan från 1951 samt aktuell begränsning av kulturhistoriskt värdefullt område Till höger uppifrån och ner: Trädgård med fruktträd intill bostadshuset. Torpstugan har byggts på och ett trapphus har tillkommit. Fägård med ladugård, bodlänga och dass på höjden nordväst om bostadshuset. Foto: Tobias Mårud.



trång sänka mellan dramatiska bergssidor, hålls till stor del ännu öppen. År 1773 var torparen vid Torsnäs skyldig att utföra tre dagsverken i veckan för Arbottna säteri.

Enligt traditionen skulle Torsnäs vara en av två gårdar som inte brändes av ryssarna 1719, till följd av att de beboddes av kvinnor i barnsäng. Av samma beskrivning var Torsnäs äldre stuga en låg torvklädd ryggåsstuga.

#### *Kulturbeskrivning*

En förhållandevis välbevarad torpmiljö, bortsett avsaknaden av äldre ekonomibyggnader, där såväl torpet som jordbruksmarken förmedlar en bild av hur Torsnäs sett ut och brukats sedan 1800-talet.

#### **Bergvik** (17, se bilder nästa uppslag)

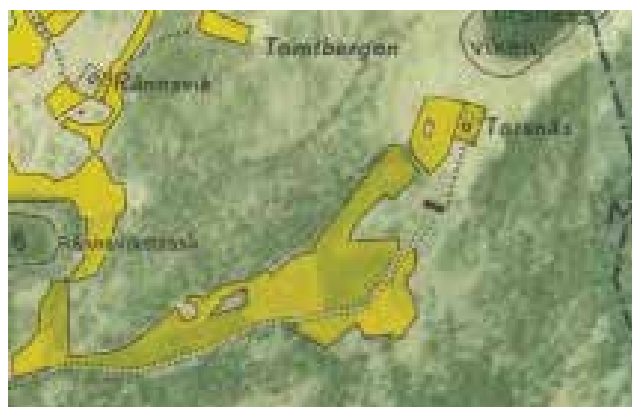
Bergvik, beläget mellan Guldbodasjön och Mysingen, är en av de bäst bevarade torpmiljöerna på Muskö. Läget är tydligt strandnära men bebyggelsens läge är anpassat till den kraftigt kuperade terrängen och den odlingsbara marken. Torpstugan är bevarad liksom ladugård och flera ekonomibyggnader. Under första hälften av 1900-talet uppfördes ett nytt bostadshus norr om torpet.

Den äldre bebyggelsen klättrar upp för sluttningen söder om det nya bostadshuset och viken. Vid stranden ligger en sjöbod, en brygga och fiskebåt. Norr om torpet och kring det nya bostadshuset finns en köksträdgård, övrig odlingsmark ligger en bit söder om gården. Den äldre odlingsmarken hålls öppen och brukas delvis ännu genom odling och som fårhage.

Bergvik är ett relativt sent anlagt torp, det syns första gången i husförhörlängderna 1824 då en f.d. sjöman med familj flyttar hit från Arbottna. På 1901-06 karta är torpstugan och ladugården avbildad. Dessa syns även på karta från 1951 då kompletterat med ytterligare sex ekonomibyggnader samt det nya bostadshuset. En jämförelse mellan kartorna visar att vägen, som 1901-06 löpte ned från Guldboda, 1951 har dragits om till följd av att marken i angränsning till torpet styckats av och bebyggt med sommarstugor. Vägen fortsätter även söder ut, i gränsen till den östra delen av odlingsmarken.

#### *Kulturbeskrivning*

Bergvik är en av de mest bevaransvärda miljöerna på Muskö. Torpmiljön är bevarad, inklusive jordbruksmarken och ekonomibyggnader av varierande ålder. Gården har en tydlig maritim anknytning med fortsatt fiske och har fortsatt brukats som friköpt med nytt boningshus. Jorden brukas ännu, om än i begränsad omfattning, och fårskötsel bidrar till öppethållandet av miljöerna.





#### Torsnäs

*Till vänster: Utsnitt ur 1773 års karta, häradskartan från 1901-06, ekonomiska kartan från 1951 samt aktuell begränsning av kulturhistoriskt värdefullt område Denna sida: Vägen fram till torpet ligger intill jordbruksmarken, ofta inklämd mellan berg på båda sidor. Torpstugan, sedd från väster. Traditionell takuppbyggnad med bakar som undertak. Jordbruksmarken hålls till stora delar fortfarande öppen.. Foto: Tobias Mårud.*







**Bergvik**  
 Till vänster: Utsnitt ur 1773 års karta, häradskartan från 1901-06, ekonomiska kartan från 1951 samt aktuell begränsning av kulturhistoriskt värdefullt område Denna sida, ovan: Norra delen av jordbruksmarken med ladugården i fonden. Den västra delen av jordbruksmarken hålls i huvudsak öppen. En del av den östra jordbruksmarken är stängslad och fungerar som färhage. Foto: Tobias Mårud.





### *Bergvik*

*Till vänster: Det nya bostadshuset, norr om trädgården. Fiskebåt och strandbod vid gårdsbryggan. Till höger: Torpstugan är relativt försiktigt moderniserad med mycket av karaktären bevarad. Den äldre bebyggelsen ligger i slutningen för att inkräkta så lite som möjligt på den odlingsbara marken. Ladugården ligger på höjden mellan torpet och jordbruksmarken i söder. Foto: Tobias Mårud.*



**Luffarborg** (18)

Sentida torp eller arbetarbostad i anslutning till Arbottna säteris huvudbyggnad. Bebyggelsen utgörs av bostadshus i 1 ½ våning med mansardtak och tre bodar. Bostadshuset är tydligt moderniserat och tillbyggt med en kraftigt tilltagen inbyggd förstuga. En del av det ursprungliga uttrycket finns dock kvar genom byggnadens i huvudsak bevarade dimensioner och arkitektoniska uttryck samt i viss mån ursprungliga material. Fastigheten är inhägnad av en gärdesgård och kring gårdstunet är marken ännu öppen. Idag hålls den tidigare ängsmarken som betesmark för hästar.

På 1773 års karta är området ängsmark, kallat Loppängen, och obebyggt. På 1901-06 års karta är impedimentet utritat men ännu finns inga byggnader. De dyker upp först på 1951 års karta där ett bostadshus samt en ekonomibyggnad är utritade.

*Kulturhistoriskt värde*

Bebyggelsen har i sig själv ett begränsat kulturhistoriskt värde men tillsammans med den kringliggande marken bidrar den till att skapa en miljö med karaktär av och förståelse för en äldre kulturmiljö. Detta oberoende av att marken tillhört Arbottna och endast är indirekt knuten till Luffarborg. Gärdesgården bidrar till det miljöskapande värdet.

**Torpen kring Ludvigsberg****Lugnet** (19, se bilder nästa uppslag)

Lugnet präglas ännu av det för torpen på Muskö typiska blandbruket. Den maritima anknytningen är tydlig med bl.a. mindre varvsverksamhet medan jordbruket är av mindre betydelse. Marken hålls öppen och brukas med undantag av de ytor som används för uppställning av båtar. Bebyggelsen består av två bostadshus, ladugård och ett större antal ekonomibyggnader, bl.a. vid hamnen norr om gården. Enligt muntliga uppgifter brann torpstugan ned strax efter sekelskiftet 18-1900 därefter uppfördes nuvarande bostadshus.

År 1773 karta brukas marken men den är inte bebyggd. Torpet är känt sedan 1814 då det bebos av en f.d. båtsman. På karta från 1856 syns byggnader på platsen för båda bostadshusen, den mindre dock markerat som ekonomibyggnad. Ladugården ligger sydöst om torpstugan, på platsen för dagens ladugård finns en mindre ekonomibyggnad.

Ytterligare ett par ekonomibyggnader är utritade. På karta från 1901-06 är endast de två bostadshusen utritade

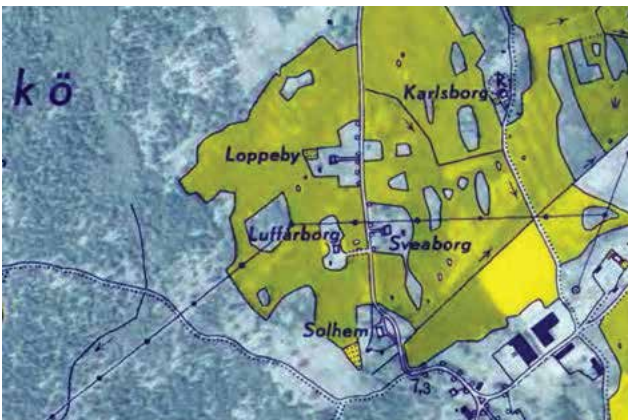
tillsammans med ladugården. Det mindre bostadshuset är fortfarande markerat som ekonomibyggnad och ladugården är nu belägen på samma ställe som idag, väster om bostadshusen. På avmätning vid avsöndringen från Mälby 1924 är situationen densamma men fler ekonomibyggnader är utritade och det mindre bostadshuset är nu markerat som bostadshus, troligen fick det ändrad funktion efter att torpstugan brunnit. Ännu finns ingen bebyggelse vid viken norr om gården, den har dock tillkommit 1951 då tre mindre ekonomibyggnader syns mellan gården och en ny brygga i norra viken. En utdikning av strandområdet utefter Lugnevikens har utökad odlingsmarken under förra hälften av 1900-talet.

*Kulturhistoriskt värde*

Odlingsmarken hålls öppen och brukas i stor utsträckning. Äldre bebyggelse är delvis bevarad och gården har karaktär av upprätthållet, om än anpassat blandbruk med tydlig maritim anknytning.

*Luffarborg*

*Till vänster: Utsnitt ur 1773 års karta, häradskartan från 1901-06, ekonomiska kartan från 1951 samt aktuell begränsning av kulturhistoriskt värdefullt område Till höger uppifrån och ner: Bostadshuset sett från öster. Gärdesgård stängslar in hela fastigheten. Bodlängan sydväst om bostadshuset syns bakom träden. I de kringliggande öppna fälten hålls hästar. Öppen jordbruksmark med Luffarborg i fonden. Foto: Tobias Mårud.*







*Lugnet*

*Till vänster: Utsnitt ur 1773 års karta, ekonomiska kartan från 1951 samt aktuell begränsning av kulturhistoriskt värdefullt område. Ovan: Jordbruksmarken hålls öppen och brukas ännu till stor del.*

*Till höger uppifrån och ner: Ett nytt bostadshus uppfört på platsen för den tidigare torpstugan, vilken brann strax efter sekelskiftet 18-1900. En av flera bodar ned mot vattnet norr om bostadshuset. Ett mindre bostadshus, troligen tillkommet genom ombyggnad av en ekonomibygnad direkt efter att torpstugan brann efter sekelskiftet 18-1900. Den maritima anknypningen är synlig även norr om bebyggelsen, med bryggor och bodar. Ladugården väster om bostadshuset.*

*Foto: Tobias Mårud.*







### ***Kanada (20)***

Torpet Kanada etablerades relativt sent, nämns första gången 1845, och låg då mycket isolerat på norra delen av Sånö. Torpet ligger karaktäristiskt placerat en bit upp från stranden av en vik. Viken som öppnar sig ut mot Björnholmsund är väl skyddad av Gersholmen, bebyggelsen och odlingsmarken ligger i en svag svacka och skyddas mot havet av impediment på norra sidan. Bebyggelsen består av bostadshus, gillestuga, ladugård och ett flertal mindre ekonomibyggnader. Odlingsmarken hålls öppen och brukas ännu. Gården har en tydlig maritim anknytning.

Torpstugan återuppfördes efter en brand 1865, den var då i en våning vilken byggdes på kring 1928 med ytterligare en våning och mansardtak. Ungefär samtidigt tillkom gillestugan genom att ladnan och stallet, med ett vagnslider emellan, byggdes ihop. I och med det uppfördes också en ny ladugård.

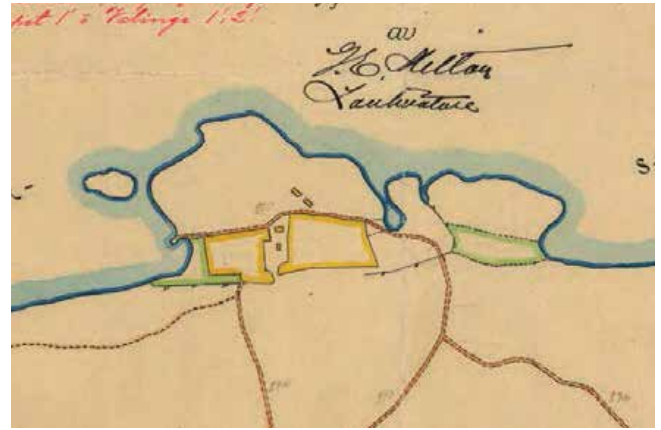
Utvecklingen kan följas i kartmaterialet. År 1856 syns ladnan och stallet separerade nordöst om torpstugan, två mindre ekonomibyggnader är även utritade varav den ena är en strandbod eller nothus. 1901-06 är byggnadsbeståndet det samma men enligt kartan har odlingsmarken

utökats något. På avritningen vid avsöndringen 1923 är torpstugan, ladnan och stallet avbildade samt en ekonomibyggnad söder om torpstugan.

På 1951 års karta är ladnan och stallet sammanbyggda, ladugården har tillkommit på södra sidan vägen och ytterligare 7-8 ekonomibyggnader är utritade.

### *Kulturhistoriskt värde*

Välbevarad torpmiljö i karaktäristiskt strandnära läge med aktivt småskaligt jordbruk och fiske.



### Kanada

Till höger: Utsnitt ur 1856 års karta, häradskartan från 1901-06, ekonomiska kartan från 1951 samt aktuell begränsning av kulturhistoriskt värdefullt område.

Ovan: Torpstugan har byggts på med en övervåning och fått mansardtak. Till vänster: Torpbebyggelsen sedd från sydöst med bostadshus till vänster, ekonomibygnader mellan de skyddande impedimenten och åker framför. Foto: Tobias Mårud.





**Götängen (21)**

Det f.d. torpet Götängen är beläget på sydvästra delen av Muskö, intill den gamla vägen en bit nordöst om Simpviken. Bostadshuset är i två våningar med mansardtak, faluröd locklistpanel, tillbyggt trapphus på östra fasaden och en mindre bakbyggnad på västra fasaden. En mindre ekonomibyggnad, ett utedass och en jordkällare finns i anslutning. Gården ligger på en terrass mellan odlingsmarken och berg. Odlingsmarken var tidigare havsbotten, i form av en vik och tidigare möjligen segelled. Intill terrassen och vägen ligger flera fornlämningar.

På det relativt begränsade området ligger idag tre fastigheter vars historia är något oklar. På kartan från 1773 är marken utnyttjad och stängslad, vägen går ned till Simpviken där två båthus syns utritade. På kartan har två byggnader ritats in i efterhand vid Götängen och namnet Frustugan skrivits in på kartan. I handlingarna till kartan finns anteckning om att torpet "Frustugan" har anlagts på Mälby hemmans ägor efter att uppmätningarna för kartan genomförts. I husförhörslängden nämns dock Götängen år 1775, inte Frustugan. Senare, 1782-1794 står båda namnen, Frustugan ser dock ut att vara ditskrivet senare och 1794-1802 står "Göthängen eller Frustugan", år 1818-1827 har Götängen strukits över och Frustugan skrivits dit istället.

På storskifteskartan från 1820 är torpet benämnt Frustugan och ängen sydväst därom benämnd Götängen. På kartan från 1856 är syns torpstuga och fem ekonomibyggnader, gården ser ut att vara uppdelad i mangård och fägård, belägna på varsin sida av vägen. År 1901-06 syns samma uppdelning men torpstugan ligger ensam och fägården har fått en annan gruppering. På den östra delen av jordbruksmarken syns en ängslada.

Efter 1906, fram till 1951, tillkommer två fastigheter, Sjöbacken längre västerut längs vägen mot Simpviken och en stuga på marken öster om Götängen, marken angavs 1856 som gärdesbacke till Götängen. Båda stugorna är, sett till byggnadsdetaljer, uppförda kring 1930-40 eller möjligen under 1920-talet med förändringar under kommande årtienden.

År 1951 har Götängens ekonomibyggnader minskat i antal, tre stycken samt en stor ladugård, kring bostadshuset är anlagt en trädgård.

Uppgifter finns om att Mälby båthus tidigare låg vid Simpviken. På 1773 års karta syns två båthus eller strandbodnar, 1856 syns fyra byggnader, nu på stranden och en bit ovanför. På följande kartor är byggnaderna borta.





### Kulturhistoriskt värde

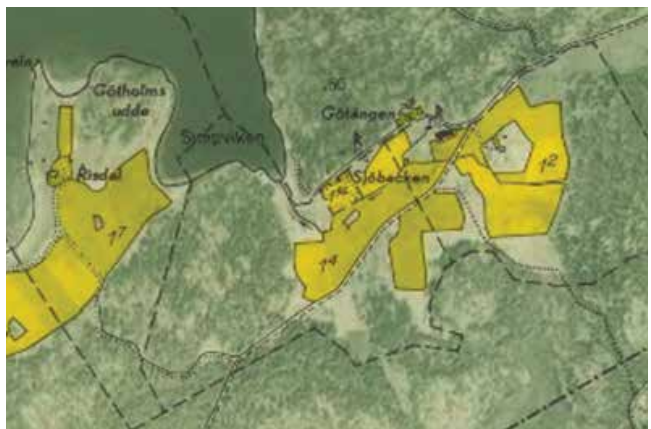
Miljön kring Götängen är välbevarad och visar på nyttjandet av små odlingsytor. Gårdsläget har lång kontinuitet med intressant koppling till fornlämningarna, den tidigare vattenleden, Simpvikens och den äldre landsvägen.



### Götängen

Till vänster: Vägen mot Götängen med fornlämning (hög). Götängens torpstuga har moderniserats efter sekelskiftet. Bebyggelseläget är dock det samma och kan med tanke på geografien och fornlämningarna ha en lång kontinuitet. Den gamla vägen västerut går tätt intill bostadshuset. Längre bort kan man ana att vägen går rakt över en grav/stensättning. Jordbruksmarken hålls öppen, om än bakom en ridå av unga björkar framför bostadshuset.

Denna sida: Utsnitt ur 1773 års karta, 1856 års karta, häradskartan från 1901-06, ekonomiska kartan från 1951 samt aktuell begränsning av kulturhistoriskt värdefullt område. Foto: Tobias Mårud.





**Norrtorp (22)**

Torpet är beläget på norra sidan av Sånö, precis innan vägen svänger av ned mot Hyttan. Bebyggelsen, som består av torpstuga i 1 ½ våning, källarbod och ytterligare ett par ekonomibyggnader, ligger på båda sidor av en smal remsa med odlingsmark som sluttar ned mot viken.

Torpstugan, som har årtalet 1908 instansat över förstugan, har en bevarad äldre karaktär trots förändringar. Torpet finns med i husförhörlängderna redan 1727 och löd då under Arbottna. År 1773 var torparen vid Norrtorp skyldig att utföra två dagsverken i veckan för Arbottna säteri.

På 1773 års karta syns tre byggnader kring en gårdsplan i västra kanten av fastigheten, uppställt som corps de logi men det är troligen ladugården som är centrerad, inte bostadshuset. År 1856 har ena "flygelbyggnaden" försvunnit, möjligen flyttats österut där flera byggnader tillkommit. Nere vid viken syns även ett nothus. På 1901-06 års karta ser bebyggelsemönstret ut som 1856 men 1951 har byggnadsbeståndet minskat till ett bostadshus, en ladugård och tre-fyra små ekonomibyggnader. Efter 1951 har ladugården försvunnit, någon ekonomibyggnad har försvunnit en ny har tillkommit. En intressant detalj är den damm som finns på gården, liknande finns vid platsen för torpet på Bjursholmen och uppgifter finns om en ankdamm vid Kanada. Det kan röra sig om en ankdamm även här men det skulle även kunna ha nyttjats som fisksump.

Den gamla vägsträckningen löpte i kanten av nuvarande gårdsplan. Jordbruksmarken, i form av åker väster om bebyggelsen och äng mot stranden i öster, är öppet och tydligt utläsbart även om det inte längre brukas.

**Kulturbistoriskt värde**

En något moderniserad torpmiljö i karaktäristiskt strandnära läge. Med välbevarade marker och bebyggelse som delvis bidrar till att skapa intryck av en karaktäristisk fisketorpsmiljö där den begränsade jordbruksmarken har tagits tillvara optimalt.

**Norrtorp**

Till höger: Utsnitt ur 1773 års karta, häradskartan från 1901-06, ekonomiska kartan från 1951 samt aktuell begränsning av kulturbistoriskt värdefullt område.





#### Norrtorp

Överst till vänster: Torpbebyggelsen sedd från sydöst, tydligt upptryckt mot bakomvarande impediment. Överst till höger: Bostadshuset sett från väster med östra delen av Björnholmsund nedanför i bakgrunden. I mitten till vänster): Bebyggelsen ligger på båda sidor utefter den odlingsbara marken. I mitten till höger: Yngre källarbod väster om bostadshuset. Till vänster: En damm finns sydväst om bostadshuset, möjligen en tidigare fisksump eller ankdam. Foto: Tobias Mårud.



## Industrimiljöer på Muskö

De industriella lämningarna på Muskö är tämligen få. Berggrunden är av annan art än på närliggande bergsbrukstäta öar som Utö, Djurö och Ornö, varför gruvor aldrig funnits. Provbrytning i modernare tid har förekommit men varken lett till någon fortsatt verksamhet eller gett några omfattande spår. De flesta industriella lämningarna är knutna till Arbottna och Ludvigsberg och tillkomna under 1700- och 1800-talet, så som kvarnar, sågverk och tegelbruk.

Bl.a. har det direkt norr om Ludvigsberg legat en ångsåg och en ångdriven kvarn. Det har även funnits salpetersjuderi på ön för kronans tillverkning av sprängmedel. Det upprättades 1639 på Sånölandet, invid Strömssund, den numera ofarbara vattenleden norr om Ekesgarn. Redan 1645 blev salpetersjuderiet emellertid nedlagt, efter att de hus som tillhört saltbruket skulle flyttas till Djurhamn för inackordering av ”sjuka båtsmän vid amiralitetet”.

Möjligen har ett saltsjuderi legat på Ekesgarn, byggnaden finns avbildad på en odaterad karta som dock bör vara uppförd efter 1638. Möjligen rör det sig om redan nämnda salpetersjuderi då lägesbeskrivningen för detta inte är helt klar, det troliga är att byggnader fanns på båda sidor, vilket även syns på nämnda karta

### *Hyttan (23).*

Som namnet antyder låg tidigare en hytta, troligen en masugn, på platsen. Det tidiga ortnamnsbelägget, från 1475, talar för att hyttan fanns här redan under medeltiden. Det styrks av att de äldsta lantmäteriakterna, från 1638, inte innehåller någon uppgift om vare sig äldre hytta eller ruin efter densamma. Inte heller jordeboksmaterialet uppvisar någon uppgift om att skatt skulle ha erlagts i järn. Sammantaget är detta en stark indikation på att hyttan sedan länge var ur bruk redan 1638. Det är mycket troligt att hyttan på Muskö är den äldsta kända masugnen i Stockholms län.

Dessvärre visade det sig vid en besiktning av hyttruinen, fornlämning RAÄ 59, som utfördes 1995 att den förstörts eller överlagrats genom vägbreddning eller genom att en vändplan för bussar anlagts över fornlämningen

Till hyttan hörde även en hustomt, fornlämning RAÄ 110, vilken framgår på kartan från 1638. Gården innehades 1694 av friherrinnan Christina Bielkenstierna och vid Levins inköp innan 1773 var det ett frälshemman ägt av Conrad Johan Stiernheim vars morfar var Mattias Wetverstedt, inspektör vid Utö gruvor. På 1773 års karta

syns hus- eller bytomten i samma läge som 1638, läget är likaså identisk med RAÄ 110, Hyttan är då ½ mantal frälse.

Vid besiktningen 1995 registrerades två lämningar av den gamla tomten samt en mindre mängd masugnsslagg längs bäcken upp mot Hyttedammen.

### *Kulturhistoriskt värde*

Själva hyttan – den tidigare masugnen – fornlämning Muskö 59:1, är sannolikt den äldsta kända masugnen i Stockholms län och är i högsta grad intressant ur såväl lokalt som regionalt perspektiv. Det är mycket beklagligt att vägen tycks ha dragits över fornlämningen. Det är oklart i vilken utsträckning detta har påverkat lämningen, om den helt eller delvis raderats eller om vägen endast täcker hela eller del av lämningen.

Utöver lämningen av själva hyttan så finns även lämningar av gården, RAÄ 59:2, samt välbevarade agrarmiljöer. Ur historiskt perspektiv är det intressant med den tidigare kopplingen till gruvorna på Utö samt att Hyttan var frälse redan innan gården köptes av Levin.

### *Bruket (24, se bilder nästa uppslag)*

Namnet Bruket kommer från Lövhaga tegelbruk som tidigare låg på platsen. Tegelbruket anlades 1839 och var i drift fram till 1880. Det påtagligt djupa bostadshuset är en f.d. arbetarbostad för de anställda vid tegelbruket. Byggnaden har en ingång på varje långsida och utgjorde troligen bostad för minst fyra familjer. Byggnaden uppges vara uppförd i tegel med korsvirkesteknik.

Öster om bostadshuset, på andra sidan vägen, ligger en ladugård uppförd år 1900. Nordväst om bostadshuset finns en enkel timrad bod med laxknutar och tillbyggt hemlighus. Tidigare låg en likadan eller liknande arbetarbostad nordöst om ladugården. Enligt boende i området övergavs byggnaden på 1930–40-talet och väggarna fanns kvar in på 1950-talet, då hade taket dock rasat in. Öster om vägen, söder om ladugården, norr om korsningen finns vad som ser ut som två terrasseringsar – en på var sida om ett kraftigt dike. Möjligen kan en byggnad med behov av vattendrift bunden till tegelbruket stått på platsen. I norra delen av den västra terrasseringsen finns en jordkällare.

Tidigare odlingsmark finns i anslutning till platsen för det tidigare bostadshuset nordöst om ladugården samt sydväst om det bevarade bostadshuset. Vattendraget ser ut att ha ändrats genom en fördämning jämfört med de äldre kartorna. Om tegelbruket nyttjade vattendrift kan möjlighet till reglering av vattnet dock funnits även på 1800-talet. I



### Hyttan.

Till vänster: Utsnitt ur 1773 års karta, häradskartan från 1901-06, ekonomiska kartan från 1951 samt aktuell begränsning av kulturhistoriskt värdefullt område. Ovan: Endast agraralämningar är synligt kvar efter Hyttans hemman, här intill viken söder om Hyttans tidigare gårds-läge. Bevarad jordbruksmark sydöst om Hyttan. Yngre bebyggelse i anslutning till Hyttans tidigare läge.  
Foto: Tobias Mårud.



nära anslutning till platsen finns möjlighet till utskęppning av varorna från tegelbruket. Uppgifter om tegelskeppare är återkommande i husförhörlängderna och muntliga uppgifter berättar om att en tegelskeppare vid bruket lät uppföra den lilla stugan öster om Bruket, på norra delen av torpet Lövhagens mark. Enligt boende i området är flera av torpen uppförda av tegel från tegelbruket, bl.a. Hagalund.

#### *Kulturbistoriskt värde*

Bruket eller Lövhaga tegelbruk synliggörs i stort sett endast av bostadshuset, den f.d. arbetarbostaden, och ladugården. Kring dessa byggnader, vilka i sig utgör ett ur lokalt perspektiv mycket betydelsefullt industri- och samhällshistoriskt inslag, finns en bevarad kulturmiljö med odlingsmark och bebyggelselämningar. Bostadshuset redovisar i sig hur praktiska tillämpningar av rumsindelning och planstruktur användes av ekonomiska skäl vid uppförandet av arbetarbostäder. Lämningsarna från själva tegelbruket är att betrakta som fast fornlämning då det tillkommit innan år 1850.

#### **Tegelbruk vid "staket" - Jennyhill** (25, se bilder nästa uppslag)

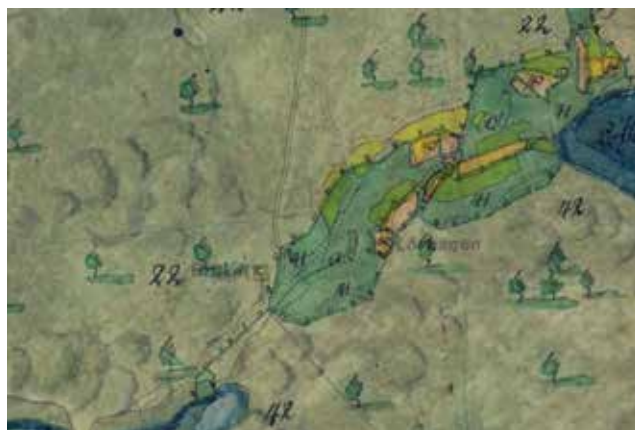
Ett tegelbruk, tillhörande Ludvigsberg, har legat på östra stranden av kanalen, nedanför och söder om platsen för nuvarande Jennyhill. På 1773 års karta avbildas flera byggnader och på 1750 års karta, avritad 1838, finns uppgifter om de olika funktionerna, tegelugn, torkhus, timsten (solor), lerbråk och sandgrop. Platsen hålls idag öppen i form av en äng eller gräsmatta. Jennyhill (25) ingick i den från Ludvigsberg avstyckade lägenheten Ålderstam och kom att bli en egen fastighet 1925 genom testamente då Ålderstam delades i Jennyhill och Rummet.

#### *Kulturbistoriskt värde*

På platsen bör finnas lämningar efter tegelbruket i form av: ugn, torklador, lergropar m.m. även om de idag kan vara svåra att se i markytan. De industriella lämningarna är att betrakta som fast fornlämning då de är tillkomna före 1850. Jennyhill är en av de bättre bevarade lägenheterna från sekelskiftet 18-1900 på Muskö. Bebyggelsen har en prägel av sommarnöje och dess placering och utformning berättar om behovet av anpassning till landskapet.

#### *Bruket*

*Utsnitt ur 1773 års karta, häradskartan från 1901-06, ekonomiska kartan från 1951 samt aktuell begręnsning av kulturbistoriskt värdefullt område.*







### Bruket.

Överst till vänster: Den f.d. arbetarbostaden vid Lövhagens tegelbruk, sedd från söder. Överst till höger: Sett från sidan, här östra gaveln, så ser byggnaden ovanligt bred ut. I mitten till vänster: Förklaringen är den spegelvända lösningen med entréer och lägenheter mot både norr och söder. I mitten till höger: Ladugården på östra sidan av vägen och bostadshuset på västra sidan, i bildens högra del. Nederst till vänster: Ladugården sedd från sydväst. Till höger: Liten bod med sidobyggt dass. Nederst till höger: Öster om ladugården finns öppen tidigare jordbruksmark och lämningar av ytterligare en arbetarbostad. Foto: Tobias Mårud.







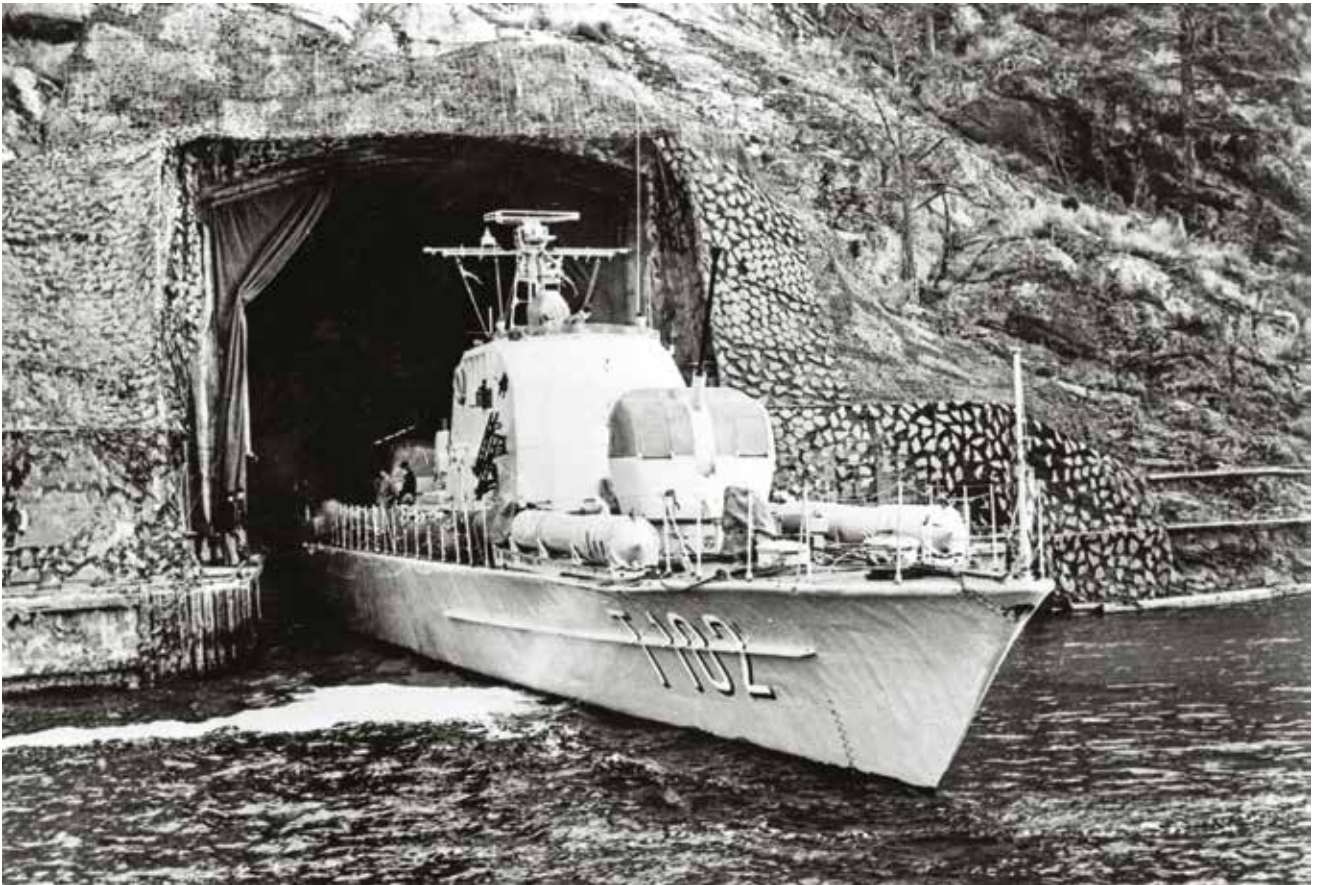
*Jennyhill.*

*Överst till vänster: Jennyhill med lusthus till vänster, sett från sydväst. Överst till höger: Bostadshuset, sett från nordväst.*

*I mitten till vänster. Lusthuset beläget på en bergknalle. I mitten till höger: Bod i två våningar och jordkällare placerat i en brantsluttning. Till vänster: Öppen mark sydväst om Jennyhill, tidigare låg bl.a. här ett tegelbruk.*

*Foto: Tobias Mårud.*

*Motstående sida: Musköbasen. Båt T102 på väg ut ur berget.  
Foto: Haningearkivet.*



### Militära områden

Den militära närvaron på Muskö har lett till att stora områden är eller har varit avspärrade. Detta har bidragit till att ett antal kulturmiljöer bevarats. Själva avspärningarna utgör ett påtagligt inslag i landskapet och skär av åtkomsten av vissa kulturmiljöer. Samband mellan miljöer har kapats och avspärningarna har i viss mån även haft en direkt fysisk påverkan på kulturvärdena.

#### *Musköbasen*

Med andra världskriget och kärnvapenbombningarna av Hiroshima och Nagasaki i färskt minne tillsattes 1948 den så kallade örlogsbasutredningen. Örlogsvarvet, då beläget på Skeppsholmen i centrala Stockholm, sågs som ett tänkbart kärnvapenmål och en flytt sågs som nödvändig.

Utredningen lade 1951 fram sitt betänkande, med förslaget att Örlogsvarvet i Stockholm skulle flyttas till Muskö, eller närmare bestämt in i Djupskåraberget på sydvästra delen av ön. Två år senare fattade regeringen beslut om flytten, arbetet med att spränga ut anläggningen hade dock inletts redan 1950.

Musköbasen, den svenska marinens nya strategiska bas invigdes 1969, efter att 1,5 miljoner

kubikmeter berg sprängts ut. Som en följd av beslutet att bygga Musköbasen uppfördes den 3 kilometer långa Muskötunneln för att säkra transporter till och från basen. Tunneln invigdes 1964.

Den underjordiska delen av Musköbasen täcker en yta stor som Monte Carlo, med ett vägsystem på cirka två mil. I berget finns ett helt samhälle med trevåningshus, skeppsverkstäder, förråd, kontor, krigssjukhus, matsalar, reningsverk och tre underjordiska fartygsdockor.

#### *Älvsnabben (26)*

Den militära närvaron vid Muskö med omgivningar har en lång historia. Anledningen till den tidiga etableringen är naturhamnen som bildas mellan öarna Älvsnabben, tidigare kallad Fårholmen, Bjurshagen, Kapellholmen och Gubbholmen. Naturhamnen, kallad Älvsnabben, är strategiskt placerad, tillgänglig från flera håll, skyddad från vind och sjö samt relativt djup. Älvsnabben är nämnd redan under 1200-talet och har varit betydelsefull för sjöfarten, såväl militär som civil, även innan medeltiden.

Under en period av 1400-talet använde sig Erik av Pommern, som bland annat försörjde sig på sjöröveri, Älvsnabben för att överfalla framförallt Hansans och



Tyska Ordens skepp och för tillfångatagandet av bl.a. rådsherrn Bo Knutsson Griphufvud.

Under början av 1500-talet nyttjades hamnen av danska flottan, vid Kristians II försök att ta makten i Sverige. Något som minner om det är namnet Jutholmen, eller Jutnabben, på ön Älvsnabbens norr ände som kommer av att de avlidna danskarna eller ”jutarna” begravdes på platsen.

Det egentliga militära nyttjandet av Älvsnabben startade under Gustav Vasas regering. Vasa skapade 1522 Sveriges första flotta, bestående av tio ombyggda koggar inköpta från Lübeck, och stärkte sjöförsvaret. Nya baser utformades, såväl varv som strategiskt placerade uthamnar, normalt i Skärgårdens ytterkant. Den främsta av dessa uthamnar, eller örlogsbaser, var Älvsnabben som även fungerade som svenska flottans uppsamlingsplats, en position som kom att bibehållas fram till 1680-talet.

Efter att Sverige erövrat Blekinge från Danmark 1658 erhöles möjlighet till en mer isfri hamn och flottbas. Karlskrona anlades 1680 med ett mer strategiskt läge för perioden, nära Danmark och europeiska kontinenten.

Efter den Ryska flottans härjningar av Stockholms skärgård under det stora Nordiska kriget 1700-1721 kom försvaret av Stockholm åter i fokus. Under Svensk-ryska kriget 1788-90 anlades två kanonbestyckade försvarsanläggningar på öarna vid Älvsnabben, en på ön Älvsnabben och en på Gubbholmen.

Utom försvarsanläggningarna finns inga direkta militära lämningar på öarna. En begravningsplats avsedd för flottans manskap finns på Kapellholmen, vars namn kommer från ett tidigare kapell som även det var uppfört för flottan. På Älvsnabben finns dock civila lämningar i form av en gård, ett bränneri, en sjökrog och en optisk telegrafstation.

Under andra hälften av 1800-talet kom den tekniska utvecklingen att leda till att Älvsnabbens funktion som militär hamn inte längre var aktuell. Cirka hundra år senare kom dock Muskö återigen att inhysa en av Sveriges främsta örlogsbaser, denna gång i huvudsak insprängd i berget.

Älvsnabben är utpekad som riksintresse för kulturmiljövården enligt 3 kap. 6§ miljöbalken.

**Övriga bevaransvärda miljöer och bebyggelse**  
Förutom de ovan nämnda delområdena finns ytterligare kulturlandskap och bebyggelse av intresse för kulturmiljön. Det handlar om äldre gårdar och torp där delar av kulturlandskapet, och då främst åker/inägomark, är synligt i dagens landskap, men där äldre byggnader saknas eller är alltför ombyggda. Dessa platser är: Tuppudden (27), Rännsvik (28), Lövhagen (29), Broga (30), Sånö by (31), Ekesgarn (32), Bjurshagen (33), Snörom (34), Udden (35) och Näsängen (36).

Dessutom bör det gamla missionshuset vid Hammarvägen samt Fridäng nämnas. Vidare finns anläggningar och byggnader med maritimanknytning runt om ön, dessa har dock inte kunnat inkluderas i denna inventering.

### Bevaransvärda vägmiljöer (37)

Det äldre vägnätet på Muskö hade det gamla kapellet och närliggande Skarpa by som sammanstrålningspunkt.

Det finns flera intressanta och kulturhistoriskt värdefulla vägsträckningar i varierande skick. En del har tagits upp i dagens moderniserade vägnät, ofta dock med bibehållen småskalighet, en del nyttjas som stigar och gångvägar, en del sträckor har försvunnit och vissa har synbart försvunnit eller håller på att helt återtas av naturen.

Endast ett par av dessa sträckningar har uppmärksammats i denna inventering genom att markeras på kartan, här efter nämns ytterligare ett par, det ska dock poängteras att dessa inte är de enda.

På kartan är markerat: Den gamla vägen mellan Skarpa och Mälby låg i hagmarker strax norr om Klockarbergen. Vägen är bitvis tydligt urskiljbar, bitvis försvunnen och vissa sträckor är bevarade endast som en stig. Vägen användes långt in på 1900-talet, då föregångaren till den moderna Muskövägen redan var anlagd, men på grund av den sumpiga marken var den under höst och vår ofta i så dåligt skick att man föredrog den gamla vägen. Vägen har fortsatt västerut till och förbi Götängen (21). Denna sträcka är delvis bevarad som hålväg, intill den eventuella järnåldersgraven Muskö 15:1.

Vägen mellan Arbottna och kyrkan löpte åtminstone sedan 1700-talet, norr om Arbottna, i gränsen mellan åker och ängsmark tills den vid Snörom löpte mellan Kapellskogen och Fruängen för att sedan vika av in i skogen vid Prästmalm - en väg som har samma sträckning än i dag (37). Söderut förband vägen Arbottna med Bruket och fiskartorpen vid kusten. En del av vägen



### *Fridäng och missionshuset*

*Överst till vänster: Äldre ladugård i anslutning till Fridäng. (Modernare stuga till vänster i bilden). Överst till höger: Vägen passerar en sammanhållen miljö med Fridäng på ena sidan och en mindre stuga på andra. I anslutning ligger även ladugården samt ett äldre f.d. missionshus I mitten till vänster: Fridäng från söder. I mitten till höger: Ett f.d. missionshus, sett från nordväst. Nederst till vänster: Missionshuset sett från öster. Nederst till höger: Båthus vid Hammarvikens västra strand. Foto: Tobias Mårud.*



mellan Sund och Sånö finns bevarad, dels som tillfartsväg till bebyggelse dels som tynande skogsstig med stor risk för att helt raderas ut (38).

Andra uppmärksammade sträckor är: Vägen mellan Valinge by och Skarpa, som i stort sett ännu i dag har samma sträckning, tillkom efter anläggandet av Ludvigsberg. Tidigare löpte vägen norr om Valinge träsk, den utgick från bryggan vid Valinge varefter den delade sig mot Mälby och Mickrum. Från Mickrums Norrgård följde vägen skogsbrynen öster om Kroksberget och Valinge träsk, ned mot Skarpa.

En vägsträckning norr om kyrkan drogs genom Oxhagen, väster om nuvarande villaområde, fram till Ludvigsberg, där den anslöts till Valingevägen. På en del av sträckan, i Altorpsvägens anslutning till Skarpavägen, syns ännu resterna av en ensidig välväxt ekallé.

Från Stäket ledde vägen förbi båtsmanstorpet Örnstorp, vidare över Östergårdsbackar - Mickrums Östergård - och längs skogskanten söderut till Skarpa. En väg mellan Arbottna och Skarpa gick ner mot "Maren", som då kallades Arbottna Träsk, förbi Tuppudden och genom skogen förbi Prästgården och fram till Skarpa By och Kapellet.



#### Vägmiljöer

Överst till vänster: Bruketvägen är småskalig och slingrig med bibehållen äldre karaktär trots asfaltsbeläggning. Nederst till vänster: Ytterligare en sträcka av Bruketvägen. Överst till höger: Kyrkbackens obelagda sträckning väster om kyrkan. I mitten till höger). Gamla vägen väster om Götängen, löper tydligt så nära berget som möjligt. Nederst till höger). En bevarad del av Ludvigsbergs kyrkväg, med ensidig ekallé, mellan Skarpavägen och Altorpsvägen. Foto: Tobias Mårud.

## Källor

### Kart- och arkivmaterial

#### Länsstyrelsernas Karttjänster (WebbGis)

##### Lantmäterimyndighetens arkiv

Rågångsåtgärd 1838, Kopia av jordägarens exemplar av år 1750 över Skarpa och Mickrum, 01-mus-13  
Arealavmätning 1856-59 (godkänd 1863), Ludvigsbergs ägor, 01-mus-16

##### Lantmäteristyrelsens arkiv

Hytan nr 1, Geometrisk avmätning 1694, C9:46  
Mickrum nr 1-4, geometrisk avmätning 1638, A65-11:c6:97-98  
Rummet nr 1, geometrisk avmätning 1638, A65-13:c6:100  
Skarpa eller Ludvigsberg nr 1-4, geometrisk avmätning 1638. A65-14:c6:97-98  
Sånö nr 1-2, geometrisk avmätning 1638, A65-16:c6:103-104  
Torpet nr 1, geometrisk avmätning 1638, A65-17:c6:100  
Valinge nr 1-2, geometrisk avmätning 1638, A65-18:c6:96

##### Rikets allmänna kartverks arkiv

Ekonomiska kartan 1951:  
J133-9i9g53, Ludvigsberg  
J133-9i8g53, Muskö  
J133-9i8h53, Älvsnabben  
J133-9i9h53, Björnholmen  
J133-9i8f53, Herrö

Häradsekonomska kartan 1901-06, J112-67-15

Häradsekonomska kartan 1901-06, J112-67-10

##### Sveriges geologiska undersökning (SGU)

Berggrundskarta, automatiskt framställd från SGU:s databas 2015-12-16, id-nr. OqvDPMelfC.  
Jordartskarta, automatiskt framställd från SGU:s databas 2015-12-16, id-nr. 8mLzxBujXf.

##### Riksantikvarieämbetet

Antikvarisk-topografiska arkivet (ATA)  
FMIS/Fornsök

##### Statens Historiska museum (SHM)

Sök i samlingarna. Inv.nr. 25004. <http://mis.historiska.se/mis/sok/sok.asp>.

##### Stockholms stadsarkiv

Muskö kyrkoarkiv, SE/SSA/1539, Husförhörslängder, AI/1-18, .AII a/1-4. k

## Litteratur

Björkman, L. G. 1972. Ludvigsberg. En herrgård i Stockholms skärgård. Stockholm.

Byström, G. 1996. Utö bergslagsområde. En sammanställning över de bergshistoriska lämningarna i Dalarö, Djurö, Muskö, Nämndö, Ornö, Tyresö, Utö, Västerhaninge och Österhaninge socknar. Atlas över Sveriges bergslag. Jernkontorets Bergshistoriska utskott, serie H 104. Stockholm.

Högberg, L. 2007. Muskö. En örlogsbas i berget. Skurup.

Edenmo, R, Larsson, M, Nordqvist & Olsson, E. 1997. Gropkeramikerna - fanns de? Materiell kultur och ideologisk förändring. I: Regionalt och interregionalt. Stenåldersundersökningar i Syd- och Mellansverige. Red: Larsson, M. & Olsson, E.

Arkeologiska undersökningar, Skrifter nr 23. Riksantikvarieämbetet. Stockholm.

Pettersson, M. & Wikell, R. 2006. Mesolitiska boplatser i Stockholms skärgård. Fiske och säljakt på utskären under 10000 år. Fornvännen 101. Stockholm.

Rydberg, K. J. 1951. Musköminnen. Anteckningar från sekelskiftet. Årsbok för kulturhistoriska föreningen i Södertälje, Täljebygden, 1951, sid. 50-56. Södertälje.

Spens, E. 1929. Älvsnabben. Tidskrift i Sjöväsendet, sid. 107-125.

Schierbeck, A. 1998. Mesolitikum och järnålder på södra Södertörn. Arkeologisk förundersökning. Södermanland, Muskö och Sorunda socknar. Riksantikvarieämbetet, Stockholm.

Sporrong, 2009. Kung Valdemars segelled. Rospiggen årsbok för hembygden. Roslagens sjöfartsminnesförening. Vaddö.

Stjernström, A. och Stjernström, B. 2007. Musköområdet. En annorlunda hembygd. Södermanlands hembygdsförbunds årsskrift Sörmlandsbygden., 2008, sid. 77-88. Nyköping

Söderbergh, C. 2006. Nyhamn. Innerhamn till Älvsnabben på 1600-talet. Marinarkeologisk tidskrift 4/2006, sid. 10-11.

Westerin, G. 1897. Västerhaninge och Muskö socknar i Sotholms härad af Stockholms län. Försök till beskrifning i historiskt, topografiskt, arkeologiskt och statistiskt hänseende. Bidrag till Södermanlands äldre kulturhistoria, del 9. Strängnäs.



