

UTÖ OCH ÅLÖ

Kulturhistorisk områdesbeskrivning och särskilt värdefulla miljöer



Kulturmiljöinventering

Utö och Ålö © WSP och Haninge kommun, 2017

Kulturmiljöinventeringen av Utö och Ålö har utförts av Emil Bergstén, Byggnadsantikvarie, WSP, på uppdrag av Haninge kommun.

Omslag: Vy över hamnen vid Gruvbyn, foto: WSP, Paulina Virta.

Bakre omslag: Vy från Utö över skärgården, foto: WSP, Paulina Virta.

Dokumentet uppdaterades senast: december 2019

Innehåll

Inledning

Utö och Ålös kulturmiljökaraktär	4
Översiktlig beskrivning och historik.....	6
Att främja kulturmiljön på Utö och Ålö.....	10
Identifierade särskilt värdefulla kulturmiljöer.....	13
Riksintresse för kulturmiljövården och byggnadsminnen.....	14
Utös förhistoria	16
Gravfältet vid Skogsby	18
Ryssugnarna	19
Ålös förhistoria	20
Ålös odlingslandskap - Särskilt värdefullt bebyggelseområde	22
Utös odlingslandskap	28
Edesnäs- Särskilt värdefullt bebyggelseområde	32
Kyrkviken - Särskilt värdefullt bebyggelseområde	36
Gårdar och torp på Utö-Särskilt värdefullt bebyggelseområde	42
Gruvbyn	46
Gruvbyns bebyggelse - Särskilt värdefullt bebyggelseområde	52
Försvarets ö	66
Utö Skjutfält - Särskilt värdefullt bebyggelseområde.....	66
Försvarets anläggning.....	71
Torpen på skjutfältet.....	72

UTÖ OCH ÅLÖS KULTURMILJÖKARAKTÄR

På Ålö ses främst en bärande berättelse genom jordbruket som präglat ön. Försök har gjorts för att etablera andra näringar på ön, men jordbruket och bybildningen dominerar tillsammans med fisket.

Ålö utgör sedan mitten av 1900-talet ett populärt besöksmål med vidsträckt sandstrand, vikar och hamnkrog. Ön är något mer svårtillgänglig än grannön Utö på grund av sin placering söder om militärskjutfältet.

På Utö kan fyra tongivande berättelser utläsas i landskapet. Berättelserna utgörs av ön som jordbruks- och fiskesamhälle, öns gruvverksamhet, tiden med sommarnöjen och ön som militärt skjutfält. De olika berättelserna kan tydligt utläsas genom att de i stora drag omfattar olika delar av ön, vilket gör att historien lätt kan utläsas och förstås.

Utös tidsdjup sträcker sig tillbaka till förhistorisk tid där jordbruk har bedrivits. De södra delarna av ön präglas fortfarande av jordbruksmark eller före detta jordbruksmark. Åkerlandskapet på Utö är småskaligt och uppbrutet med berghällar. Åkermarkerna tillsammans med hällmarkskog och lövskog gör Utös landskap till ett typiskt skärgårdslandskap. Likt de flesta av skärgårdsöarna präglas jordbruket även av andra näringar, där jakt och fiske var centralt för försörjningen. Markägandet har likt skärgården i övrigt präglats av säterierna och på Utö är det stormaktstidens säteri, Edesnäs, som ägde praktiskt taget all mark. Den ofta karga skärgårdsnaturen har skapat snäva förutsättningar för att bo och livnära sig ute på öarna vilket genom århundradena gett skärgården en speciell prägel med terränganpassade bebyggelselägen placerade nära öns kust, skyddad mot vind och oväder med närhet till naturliga hamnar för, fiske, säl- och fågeljakt.

Gruvbrytningen av järnmalm präglade den norra delen av ön och har pågått i flera hundra år. Från 1100-talet har gruvbrytning och jordbruket bedrivits parallellt på ön. Samtidigt som södra delarna präglats av säteriets jordbruksstrukturer har norra delarna av ön utvecklats till en

utpräglad bruksort som mer och mer antagit karaktären av en industriort.

När berättelsen om gruvverksamheten slutar tar istället berättelsen om sommarnöjet vid. När gruvan under 1800-talets slut avvecklas förvandlas ön till en badort för sommargäster. Bruksortens bebyggelse omvandlades till sommarbostäder och andra byggnader till serviceinrättningar såsom hotell och värdshus. Öns sommarglans bromsades dock upp då ett skjutfält anlades på ön under 1940-talet. Den militära verksamheten kom att präglade södra delarna av ön under resten av 1900-talet, och fram till idag då stora delar av ön bitvis har tillträdesförbud. Sommarvistena på ön kvarstod även om södra delarna av ön var skjutfält. Under 1900-talets andra hälft uppfördes fritidshus på kring det gamla säteriet Edesnäs. Ön fick åter ett uppsving efter att Skärgårdsstiftelsen köpte öns norra del under 1970-talet.

Utös bebyggelse låg generellt längs stranden eller i närheten av stranden. Endast i anslutning till gruvbrytningen och det större sammanhängande odlingslandskapet i den södra delen av ön ligger bebyggelse utan direkt anslutning till vatten. Badortsbebyggelsen avviker bebyggelsemönster, då närheten till kommunikation och service blev viktigare. Sommarbebyggelsen är småskalig och ligger på eller längst berghällar och saknar koppling till jordbruksmark eller fiskelägen.



Brygga vid Ålöfleden. 2018 Foto: WSP, Paulina Virta

Översiktlig beskrivning och historik

I skärgården har topografin styrt både levnadsförhållanden och bebyggelsestruktur. Bristen på sammanhängande odlingslandskap har bidragit till att tillgången på fågel, fisk och säl spelat en stor roll för skärgårdsbornas försörjning. De första bosättningarna på Utö och Ålö har kunnat spåras tillbaka till förhistorisk tid. Järnåldersgravfälten på Utö visar att befolkningen under denna tid var blygsam. Eftersom de avlidna begravdes vid boplatserna under järnåldern och att bebyggelsen i stort sett legat kvar på samma plats sedan dess kan man konstatera vilka gårdar som varit bebyggda redan under järnåldern. På Utö ligger ett järnåldersgravfält vid torpet Skogsbyn. På Ålö kan bosättningar ha förekommit redan på bronsåldern då gravar förekommer som skulle kunna dateras till bronsåldern eller tidig järnålder.

Under medeltiden och in på 1500-talet bebyggdes skärgården ut i större omfattning. Av de äldsta byarna kan nämnas Ålö, Skogsby, Byviken, Ede, Trema och Kroka. De viktigaste näringarna utgjordes av fiske, säl- och sjöfågeljakt samt boskapsskötsel. Förutsättningarna för jordbruket var generellt ringa men det man kunde utvinna från de små och uppsplittrade åkerlapparna utgjorde ett värdefullt tillskott.

När Sverige etablerade sig som stormakt under 1600-talet fick adeln ett kraftigt uppsving. På deras ägor upprättades säterier, på Utö upprättades Ede och Ålö tillhörde Nynäs gård. Säteribildningen medförde att i praktisk taget all mark i skärgården kom att tillhöra frälset varför skärgårdsborna blev tvungna arrendera jord och fiskevatten. Mot slutet av 1700-talet ökade antalet gårdar på Utö eftersom gårdar delades och byar bildades. Ända in på 1800-talet låg tyngdpunkten i Utös agrara bebyggelse på öns sydvästra del, vid Byviken, där de bästa förutsättningarna för jordbruk fanns och det var här öns bebyggelse var som tätast. I Byviken låg öns centrum och Utös gamla kapell från 1700-talet som revs år 1878 efter att den nya (nuvarande) kyrkan invid kyrkviken byggts. Här låg även en skola under 1800-talet i Öster Nederby. Två andra byar utgjordes av Edesnäs och Trema som låg i den norra delen av ön. När gruvbolaget övertog hela ön år 1804 inleddes en koncentration och rationalisering av jordbruket. De enskilda gårdarna kom därefter att brukas under Edesnäs som underlydande gårdar. Gruvverksamheten har sedan 1100-talet löpt parallellt med det agrara livet för att sedan när gruvverksamheten kulminerade under 1800-talet komma att likna en industriort kring vilken bebyggelse och jordbruk koncentrerades. Här inrättades även år 1843 en skola.



Skärgårdsbåten vid Utö 1930-tal Foto: okänd, Sjöhistoriska museet

En tongivande händelse som präglat hela skärgården är rysshärjningarna som ägde rum år 1719. Ryska trupper brände ner och plundrade allt som gick. Utös gruvor fylldes med varp och dess tillhörande byggnader revs ned till grunden. Dock återupptogs brytningen ett par år senare och då utökade man verksamheten med nya gruvanläggningar. Långgruvan och Finngruvan öppnades först 40 år senare. Därmed finns troligen inte någon bebyggelse kvar på Utö eller Ålö från tiden innan härjningarna utspelade sig. I dag är den äldsta bebyggelsen på Utö troligen från slutet av 1700-talet. Exempel på dessa utgörs av timrade enkel- och parstugor på Lurgatan, väderkvarnen, spruthuset, prästgården och dess ena flygel, uthus och magasin samt den gamla krogbyggnaden. Delar av det äldre vägnätet är idag det samma som innan härjningarna, såsom exempelvis landsvägen som leder från gruvviken över den smala passagen mellan lång och storgruvan ner till hamnen, söder om gruvområdet. Denna vägsträckning kan avläsas redan på kartor från år 1710 tillsammans med hamnanläggningen i gruvviken.

Kring 1800-talets början köptes även Ålö av gruvbolaget,

eftersom man trodde det fanns malm på ön, men någon egentlig gruvbrytning skedde aldrig på Ålö. År 1878 lades gruvverksamheten ned på Utö och tio år senare köptes ön av grosshandlare E.W. Levin som hade avsikten att omvandla ön till ett sommarparadis. Besöken ut till ön blev allt mer omfattande i och med förbättrade kommunikationsmöjligheter när ångbåtarna kom. Besökarantalet kom att utökas med en ekonomiskt starkare arbetarklass och lagstadgad semester.

En större del av befolkningen efterfrågade sommarhus. Till att börja med skulle stugorna endast fungera för enklare övernattnings, men fram mot mitten av 1900-talet blev sommarstugorna mer bekväma.

De nya sommarstugeområdena placerades ofta i hållmarksskog och de skulle se ut att vara som växta ur skogen. Dock hämmades denna fritidsutveckling på Utö genom Riksdagens beslut år 1942, att anlägga ett militärt skjutfält på ön, mitt under brinnande krig.



Pansarövning på Utö 1970-tal Foto: Rosén, Per-Olof

Södra delen av ön omvandlades till ett militärt skjutfält, vilket inte enbart innebar konsekvenser för Utös utveckling som sommartillhåll utan även stora konsekvenser för i princip alla torp i Byviken som blev tvungna att rivas för att göra plats för skjutfältet.

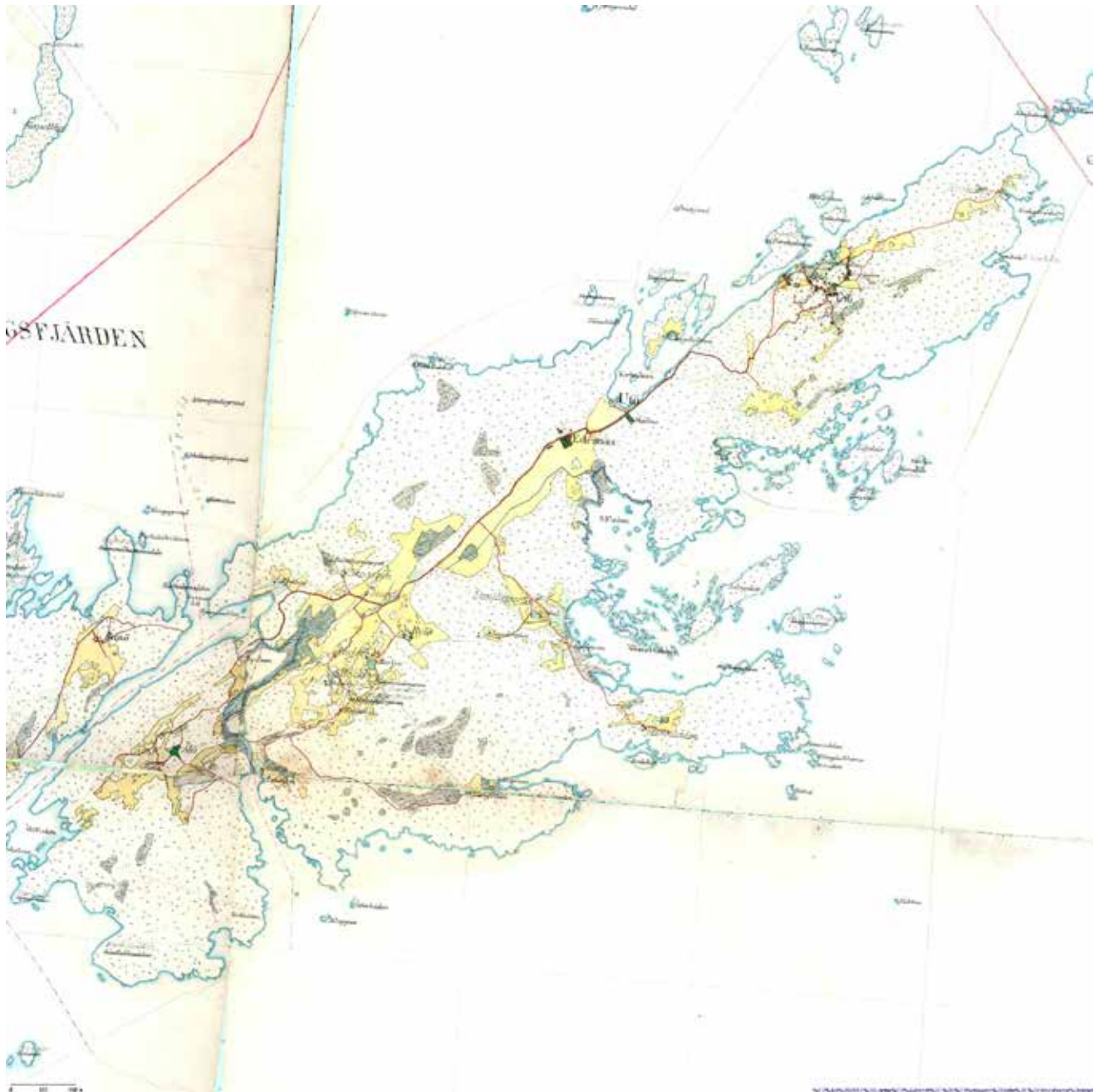
År 1974 övertog skärgårdsstiftelsen den norra delen av ön vilket inkluderade gruvområdet. Ett 30-tal hotellstugor har därefter upprättats och det gamla societetshuset har byggts om för kurs och konferensändamål. Det aktiva jordbruket på Ålö påverkades inte av gruvdrift eller militärens verksamhet, ön köptes av Stockholms stad 1964, troligen i rekreativa syften och överläts till Skärgårdsstiftelsen 1998 när ön blev naturreservat.

Utö och Ålö har med Skärgårdsstiftelsens omsorg fått nytt uppsving och har åter blivit välbesökta utflyktsmål.

Utö som sommartillhåll har resulterat i att stora delar av den mellersta delen av ön bebyggts med sommarstugeområden. Stora delar av ön har även gjorts till naturreservat vilket tillsammans med militärskjutfältet varit gynnsamt för naturlivet. Sammantaget kan skärgårdens utveckling under 1900-talet sammanfattas av avfolkning och exploatering för friluftslivet.



Sven Olof Ericsson på pansarövning på Utö 1957 Foto: Rosén, Per-Olof



Utdrag ur häradsekonomska kartan, kring sekelskiftet 1900. Historiska kartor Lantmäteriet

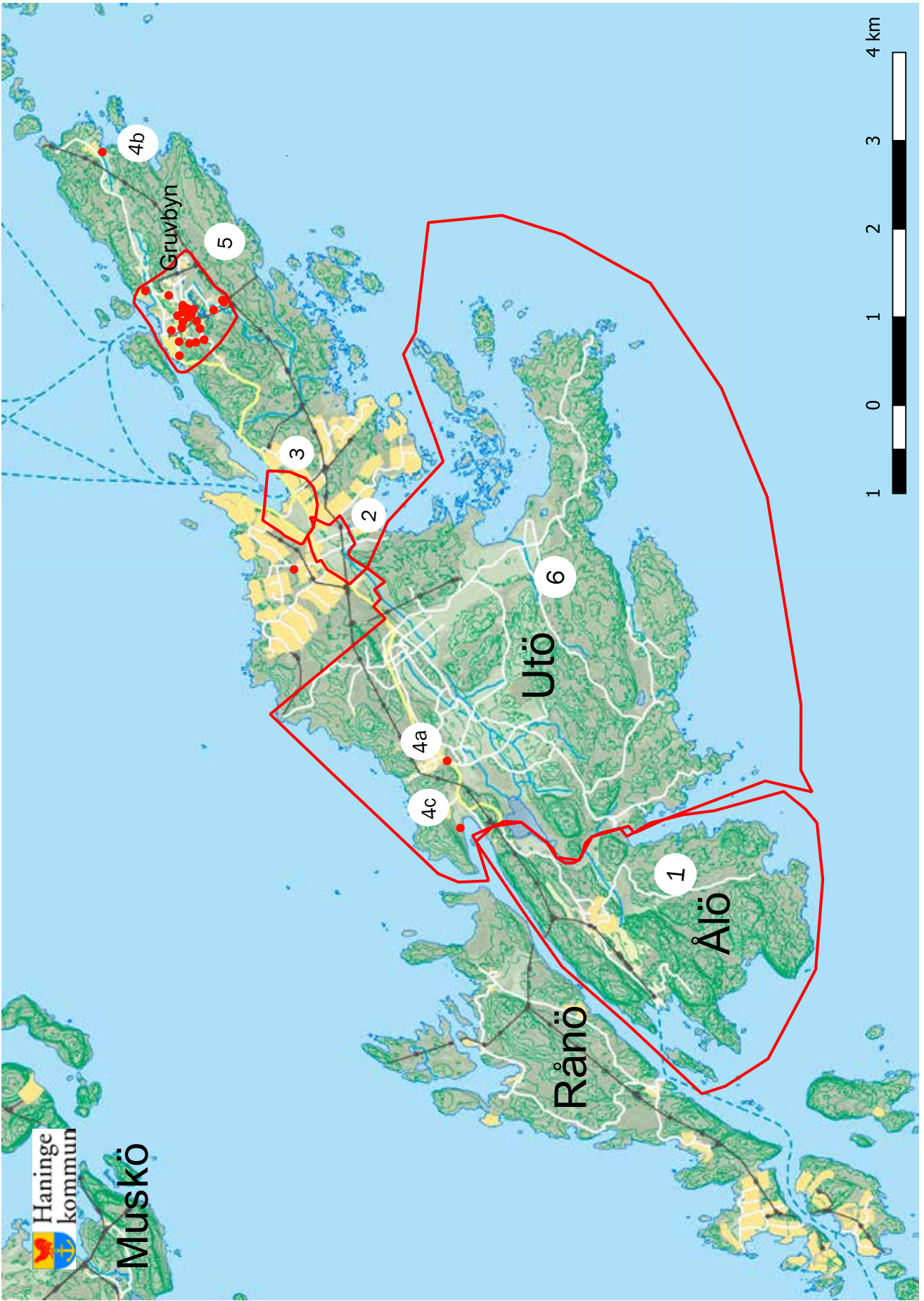
Att främja kulturmiljön på Utö och Ålö

Generella råd och riktlinjer

- Placera den nya bebyggelsen/byggnaden så att den naturligt ansluter till den befintliga bebyggelsen.
- Ny bebyggelse bör inte placeras på jordbruksmark, utan istället i utkanten av ett skogsparti eller höjd i terrängen.
- Placera ny bebyggelse efter befintliga strukturer och vägnät. Så som kring Edesnäs invid landsvägen eller kring fritidsområdena.
- Anpassa den nya bebyggelsen/byggnaden till den omgivande miljön, både vad gäller placering och utformning. Bebyggelsens skala bör återknyta till de traditionella enkel- och parstugorna vid kompletteringar kring jordbruksbebyggelse, kring fritidshusen är gestaltningen varierad vilket ger friheter i avseende utformning men skalan bör hållas likt omgivande bebyggelse.
- Huvudbyggnader och permanentbostadshus kan med fördel uppföras i två våningar. Traditionellt brukar bebyggelse i två plan vara lika breda som höga och bebyggelse i ett plan var dubbelt så breda som höga.
- Flacka eller branta tak är ovanliga på landsbygden, för att få en bra volymverkan är en taklutning på cirka 27-30 grader att rekommendera.
- På Utö är det vanligaste fasadmaterialet trä, där stående locklistpanel är vanligt. Färgsättningen på Utö är till viss del varierad, men röd slamfärg dominerar. Natursten förekommer även. Både tegel och plåtfasader är svåra att passa in inom landsbygdens bebyggelse.
- I äldre byggnadstradition placeras fönstren symmetriskt och är kvadratiska eller rektangulära stående format. Mittposten är en viktig del för uttrycket av ett fönster. Detta bör beaktas vid om- och nybyggnation.
- Platsens naturvärden är viktiga att beakta så som exempelvis äldre uppvuxna träd och enbackar.
- Andra element som är viktiga att beakta i miljön är exempelvis stengärdesgårdar, ängs- och betesmark samt öppna fält.
- Tomten bör utformas efter naturliga avgränsningar på platsen, exempelvis en väg, gärdesgård, längs ett skogsbryn eller mellan obrukbar och brukbar mark.
- Minimera markarbete, där markens naturliga förhållanden förändras. Skärgården har en speciell topografi som ger Utö sin karaktär. Detta innebär att byggnaden bör anpassas till den befintliga terrängen, med höjdskilnader och berg i dagen. Sprängning, schaktning och fyllning bör undvikas i möjligaste mån.
- Vid en kuperad tomt kan husen byggas med förhöjd sockel eller källarvåning. Detta för att byggnaden ska anpassas till den rådande terrängen.
- Inom landsbygdens byggnadstradition finns flera komplementbyggnader för olika funktioner, dessa uppförs i regel fristående från bostadshuset. Bygg inte samman garage och huvudbyggnad. Placera gärna gårdsbyggnaderna så att de bildar en gårdsform tillsammans med huvudbyggnaden.
- Komplementbyggnaderna bör helst ha en något smalare utformning med nocken i husets längdriktning.



Utö kvarn 1970-tal Foto: Rosén, Per-Olof



Identifierade särskilt värdefulla kulturmiljöer på Ålö och Utö

1. Ålös odlingslandskap
2. Edesnäs säterilandskap
3. Kyrkviken
4. Torp och gård
 - 4a Skogsbyn
 - 4b Kroka
 - 4c Ryssnäs
5. Gruvbyns bebyggelse
6. Utö skjutfält och Stora Stentäppa

Riksintresse för kulturmiljövården

Utö [AB 602a och b] (Utö sn)

Motivering:

A. Gruvmiljö med lämningar efter järnmalmsbrytning sedan åtminstone 1500-talet och den bebyggelse som tillkom som en följd av denna verksamhet.

B. Populär sommarnöjesmiljö och samlingspunkt för sekelskiftets litterära och konstnärliga kretsar som utvecklades efter gruvdriftens nedläggning 1878.

Uttryck för riksintresset:

A. Lämningar efter järnmalmsbrytningen med gruvhål, varphögar och andra anläggningar samt de obebyggda skogsområdena som gav bränsle till brytningen enligt den äldre tillmakningstekniken. Äldre vägsträckningar och hamnanläggningar. Bruksbebyggelse från 1700- och 1800-talen. Spår efter rysshärjningarna 1719. Kyrkan från 1850, söder om gruvbyn.

B. Pensionat och sommarvillor från tiden kring sekelskiftet 1900.

Enskilda byggnadsminnen

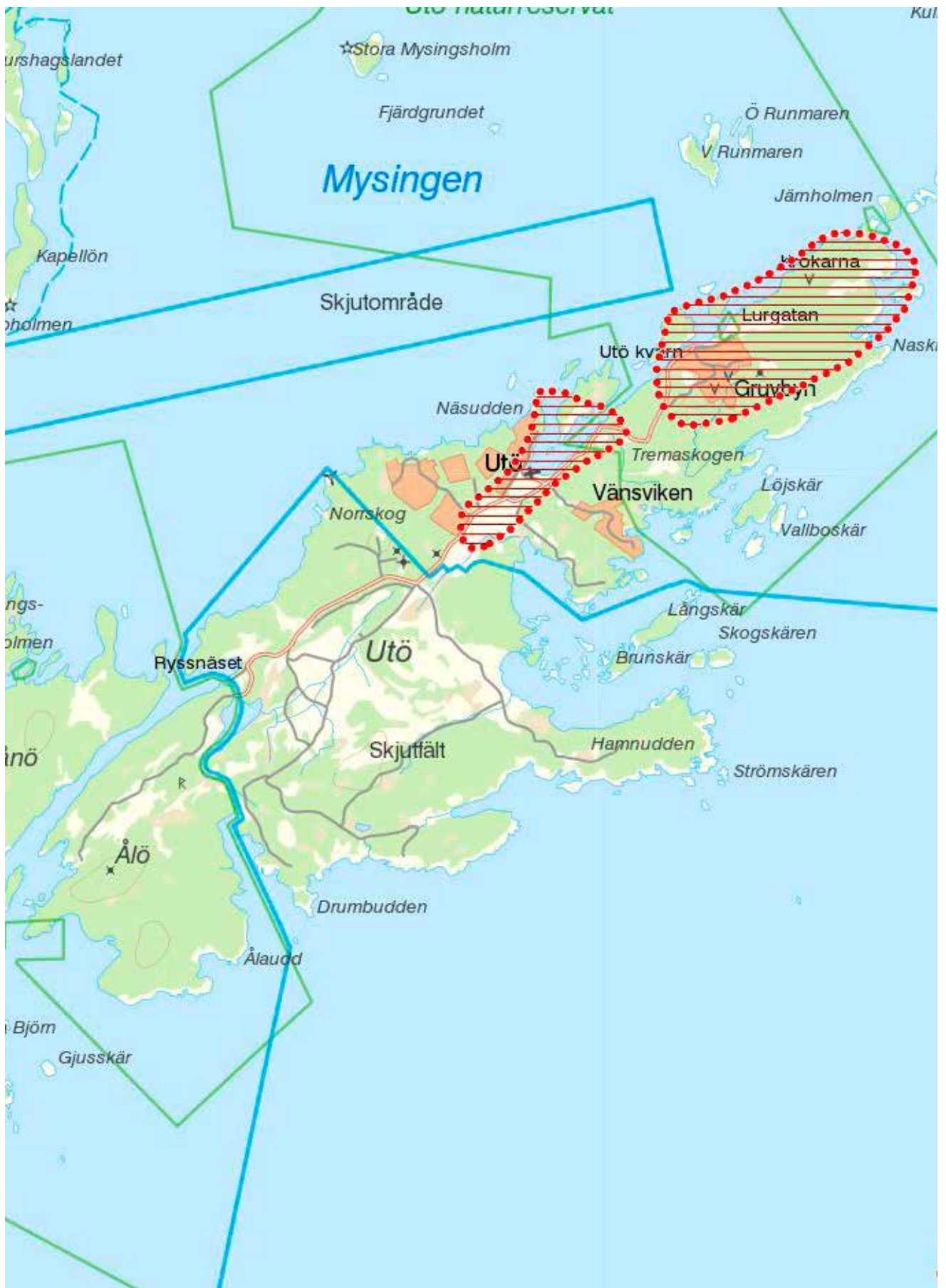
Utö kvarn och Lurgatan

Motivering:

Parstugorna vid Lurgatan och Utö kvarn har sådant kulturhistoriskt värde att de uppfyller de villkor som uppställs för byggnadsminne enligt kulturminneslagen.

De fyra knuttimrade låga parstugorna kring Lurgatans övre del och de tre som ligger i terrasserat läge vid Lurgatans norra sida samt de båda vid Lurgatans nederdel uppfördes under sent 1700-tal och tidigt 1800-tal som bostäder för gruvarbetare vid Utö järnmalmsgruvor. Sedan 1900-talets början används de för fritidsboende. Husen bevarar såväl till yttre utseende som i planlösning och äldre fast inredning en förindustriell byggnadstradition av stort kulturhistoriskt värde.

Utö kvarn som byggdes år 1792 är en s k holländare eller hättkvarn där hela det ursprungliga förmalningsmaskineriet samt en anslutande vinddriven träsåg med tillhörande utväxlingsverk finns kvar. Som sådan är den unik i Stockholm län.



Karta över Riksintresseområdet för Utö (AB 602a och b)



Gravfältet vid Skogsbyn 2018 Foto: WSP, Paulina Virta

UTÖS FÖRHISTORIA

Det finns relativt få förhistoriska lämningar på Utö. I Fornminnesregistret finns flera lämningar registrerade men majoriteten består av spåren efter gruvdriften eller efter historisk bebyggelse som torpstugor. Den tidiga förhistorien, sten- och bronsålder, är inte alls känd utan det är först från järnåldern som det finns säkra spår i form av gravar och ett gravfält. Detta kan bero på att ön ligger i skärgården och helt enkelt inte varit bebodd under den tidiga historien. Men det kan även bero på att lämningar från stenålder är svåra att upptäcka om man inte gör en specialinventering. Det är möjligt att man använt skärgårdsöarna för kortare besök i och med säljakt och fiske men den typen av aktiviteter lämnar sällan efter sig några tydliga arkeologiska spår.

Att det finns ett gravfält från järnåldern pekar på att man blivit bofast på Utö. Gravfältet vid Skogsby låg vid en skyddad vik under järnåldern och det är mycket möjligt att man bott alldeles i närheten.

Motiv för bevarande

Eftersom Utö har relativt få kända fornlämningar blir fornlämningsområden och enskilda lämningar mycket viktiga för att öns förhistoria ska kunna utläsas och förstås.

Fornlämningarna och arkeologin är vår enda chans att få reda på vad som hände och hur livet levdes innan det fanns skriftliga källor. Fornlämningar har ett mycket högt värde och är en ändlig resurs, därför finns kulturmiljölagen som ständigt skyddar alla fornlämningar.

Gällande skydd

Fornlämningar tillhör oss alla och är skyddade av kulturmiljölagen. Det innebär att fornlämningar inte får skadas, tas bort eller täckas över utan tillstånd från länsstyrelsen. Många fornlämningar finns registrerade i Riksantikvarieämbetets fornlämningsregister men inte alla, även de lämningar som inte finns registrerade är skyddade, det innebär att om en fornlämning påträffas vid ett markarbete ska arbetet omedelbart avbrytas och länsstyrelsen ska kontaktas.

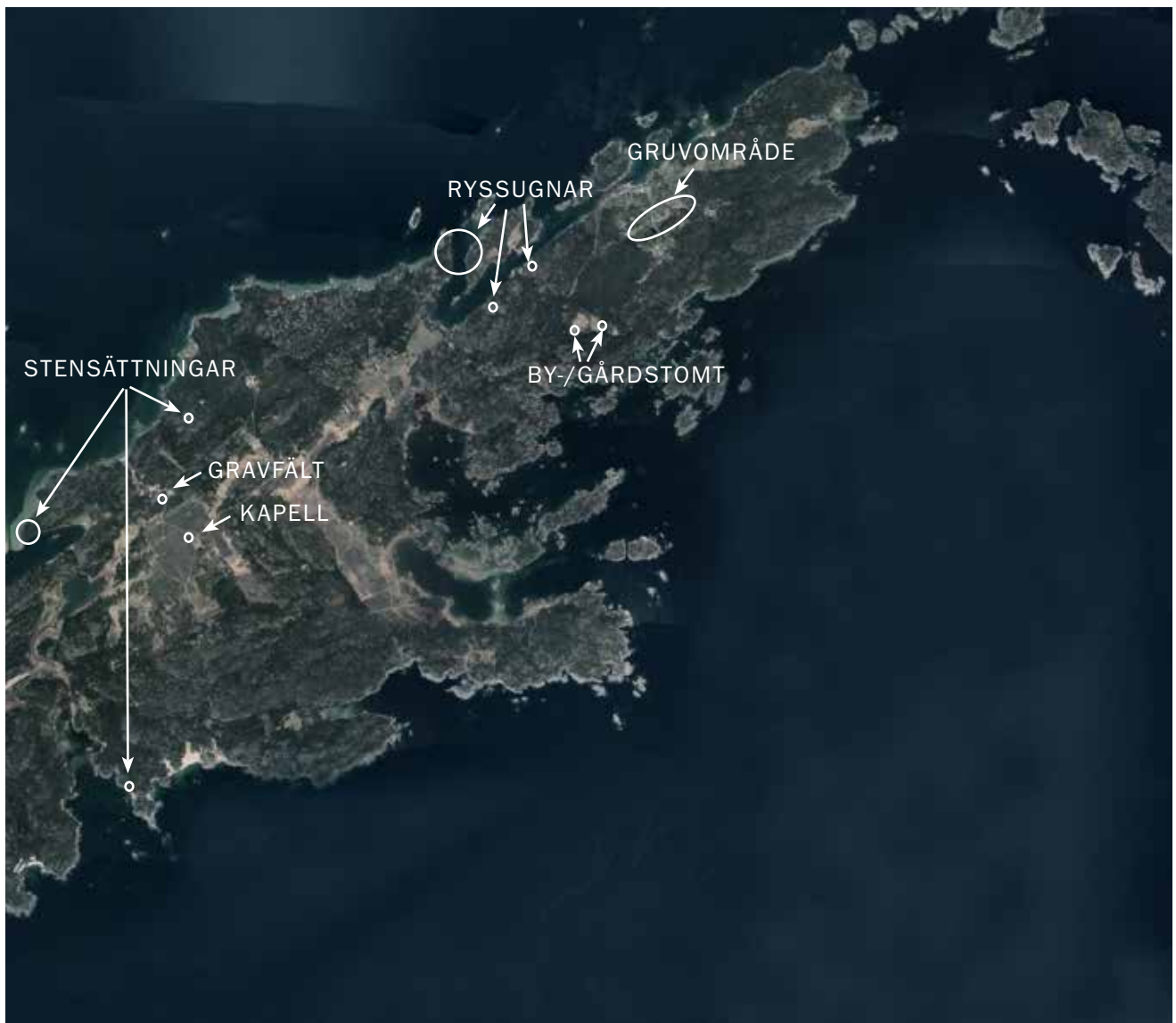


Illustration av registrerade lämningar på Utö.

Förhållningssätt

Förutom de generella riktlinjerna;

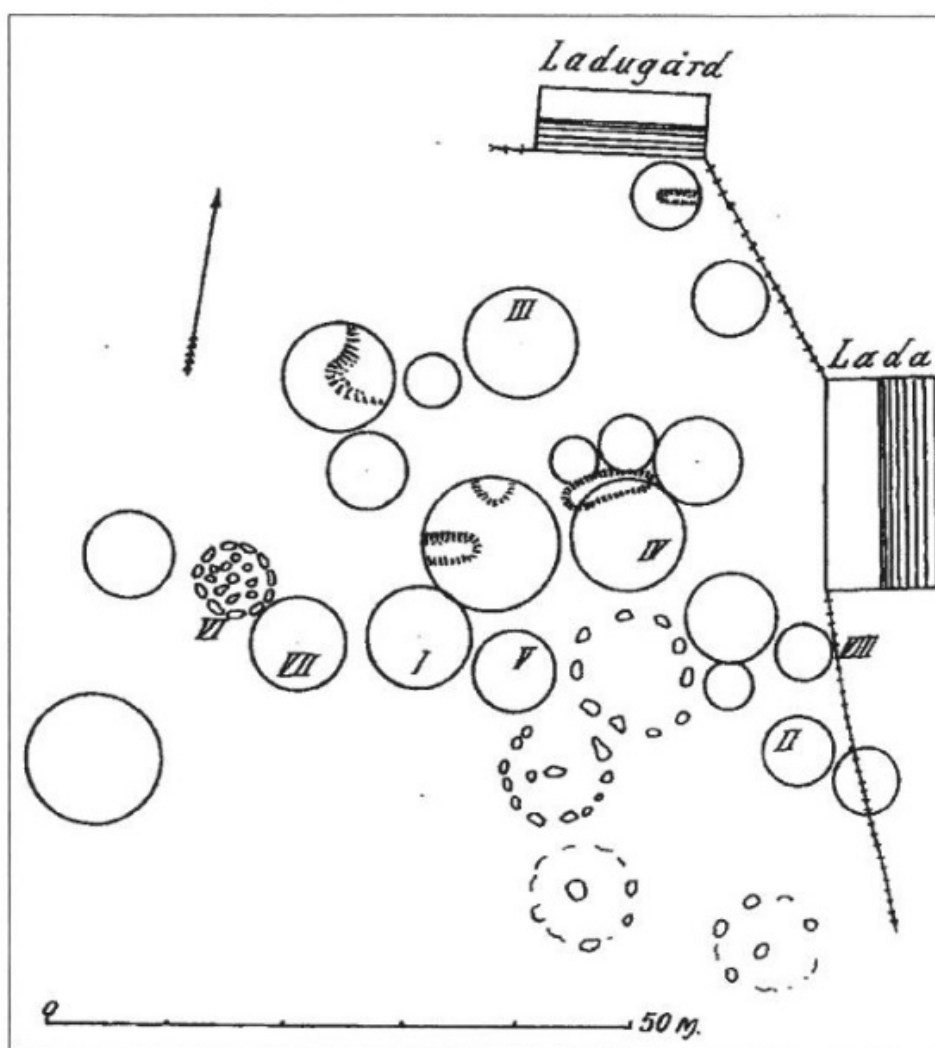
- Platser med lämningar bör röjas från sly och hållas i ordnat skick så att det enkelt ska gå att kunna se och uppleva fornlämningarna
- Skyltar och information om lämningarna bör tas fram för att historien lättare ska kunna förstås
- Ny bebyggelse och anläggningar bör inte placeras så att det blir svårare att förstå eller besöka fornlämningsmiljöerna
- Markägare och brukare, så som Försvaret, bör årligen informeras om fornlämningarnas värde och det ansvar vi alla genom lag delar för kulturmiljöns fortlevnad.

Gravfältet vid Skogsby

I början av 1900-talet sparkade en ko upp en bit av ett förhistoriskt smycke när hon betade intill vägen vid Skogsby. Fyndet ledde till att arkeologen Ture Arne fick upp ögonen för gravfältet och i september år 1908 undersökte han 7 av de cirka 15 gravarna. Gravarna visade sig vara från den sena delen av järnåldern, från ungefär 550-900 efter Kristus. De döda hade bränts, kremerats, tillsammans med föremål och djur, så kallade gravgåvor. Seden att bli begravd med gravgåvor hänger ihop med en tro på ett liv efter döden i ett dödsrike där man helt enkelt behövde ha med sig sina saker. De dödas ben hade lagts ner i lerkrukor eller direkt på marken tillsammans med kol och sot från gravbålet. Sedan lades jord och sten över benen och när gräset växer ovanpå kullarna kommer de att se ut som vi känner igen dem idag.



Spänne hittat i gravfältet Foto: Fernstål, Charlotte



Karta över gravfältet illustration: undersökningsrapport

Ryssugnarna

På Utö finns det flera så kallade ryssugnar. En ryssugn är en enkel, kallmurad stenugn och ordet används framförallt för ugnar som påträffas i havsbandet. I Stockholms skärgård finns det runt 400 ugnar. Ryssugnarna på Utö är samtliga ganska skadade. Stenarna har rasat samman och de ser idag ofta ut som en övermossad hög med sten.

Att de fått namnet ”ryss” beror på att de kopplats samman med rysshärjningarna på 1700-talet då ryska trupper brände och plundrade längs Östersjökusten men även inåt landet. Enligt traditionen bakades det ryska mörka brödet i ugnarna. Men det har blivit ifrågasatt om alla dessa ugnar verkligen kan härstamma från ryssarna.

En studie över var ugnarna ligger i skärgården visar dock på att deras utbredning stämmer ganska bra med hur de ryska trupperna rörde sig. Men det är inte omöjligt att ryssarna faktiskt använde ugnar som redan fanns på plats och brukades av skärgårdsbefolkningen. Det är väldigt få ugnar som är arkeologiskt undersökta och de få som väl undersökts har inte gett så mycket mer kött på benen än att de verkar ha använts vid flera tillfällen eftersom stenarna är så hårt sönderbrända.



Illustration av Ryssugn. WSP, Ezequiel Pinto-Guillaume

ÅLÖS FÖRHISTORIA

Ålös förhistoria är lite svår att få grepp om eftersom det inte finns speciellt många fornlämningar. Likt grannen Utö finns inga spår av stenålder, men på höjden ovanför Rånösundet finns en grav som skulle kunna vara ifrån bronsålder, runt 3000-3500 år gammal. Graven är röseliknande, det vill säga uppbyggd av en mängd stenar utan att man lagt på vare sig jord eller gräs. Den är idag skadad men läget är bra på höjden jämfört med hur gravar från denna tid brukar ligga.

På samma plats ska det även ha funnit en vårdkase, det vill säga en plats där man tände eldar på som del i ett signal-system. Från en vårdkase skulle det vara möjligt att se till nästa så att det bildades en kedja av eldar. Idag syns spåren av vårdkasan genom att berget på två ställen är kraftigt skadat och sönderbränt.

Invid Ålö gård finns en gravhög och två mindre gravar som troligen är från den yngre delen av järnåldern och som kan peka på att man vid denna tid börjat vara bofast även på Ålö.

Som namnet Kapellholmen antyder finns det även uppgifter om att det på Ålö har funnits ett litet medeltida kapell.

Idag finns spår av en stenmur och en husgrund på platsen, men detta är långt ifrån säkert att detta skulle vara spåren efter kapellet. Men något som pekar på att det faktiskt skulle ha funnits ett kapell är fyndet av ett tiotal bitar av en dopfunt från 1300-talet som gjorts vid platsen.

Motiv för bevarande

Ålö har liksom Utö relativt få kända fornlämningar därför är fornlämningsområden och enskilda lämningar mycket viktiga för att öns förhistoria ska kunna utläsas och förstås.

Fornlämningarna och arkeologin är vår enda chans att få reda på vad som hände och hur livet levdes innan det fanns skriftliga källor. Fornlämningar har ett mycket högt värde och är en ändlig resurs, därför finns kulturmiljölagen som ständigt skyddar alla fornlämningar.

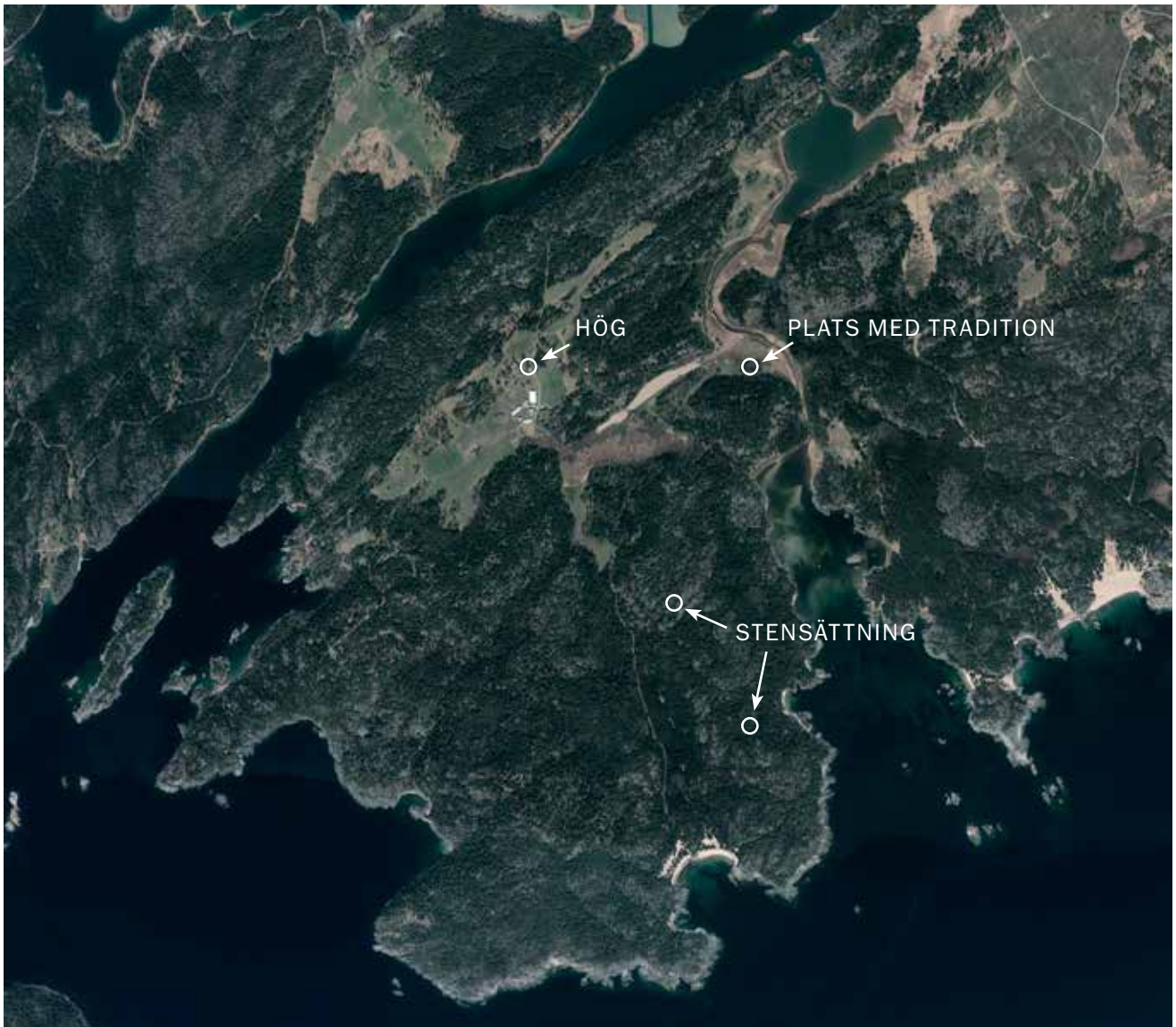


Illustration av registrerade lämningar på Älö.

Gällande skydd

Fornlämningar tillhör oss alla och är skyddade av kulturmiljölagen. Det innebär att fornlämningar inte får skadas, tas bort eller täckas över utan tillstånd från länsstyrelsen. Många fornlämningar finns registrerade i riksantikvarieämbetets fornlämningsregister men inte alla, även de lämningar som inte finns registrerade är skyddade, det innebär att om en fornlämning påträffas vid ett markarbete ska arbetet omedelbart avbrytas och länsstyrelsen ska kontaktas.

Förhållningssätt

Förutom de generella riktlinjerna;

- Platser med lämningar bör röjas från sly och hållas i ordnat skick så att det enkelt ska gå att kunna se och uppleva fornlämningarna.
- Skyltar och information om lämningarna bör tas fram för att historien lättare ska kunna förstås.
- Ny bebyggelse och anläggningar bör inte placeras så att det blir svårare att förstå eller besöka fornlämningsmiljöerna.
- Markägare och brukare, så som Försvaret, bör årligen informeras om fornlämningarnas värde och det ansvar vi alla genom lag delar för kulturmiljöns fortlevnad.



Det öppna landskapet på norra Ålö 2018 Foto: WSP, Paulina Virta

ÅLÖS ODLINGS- LANDSKAP

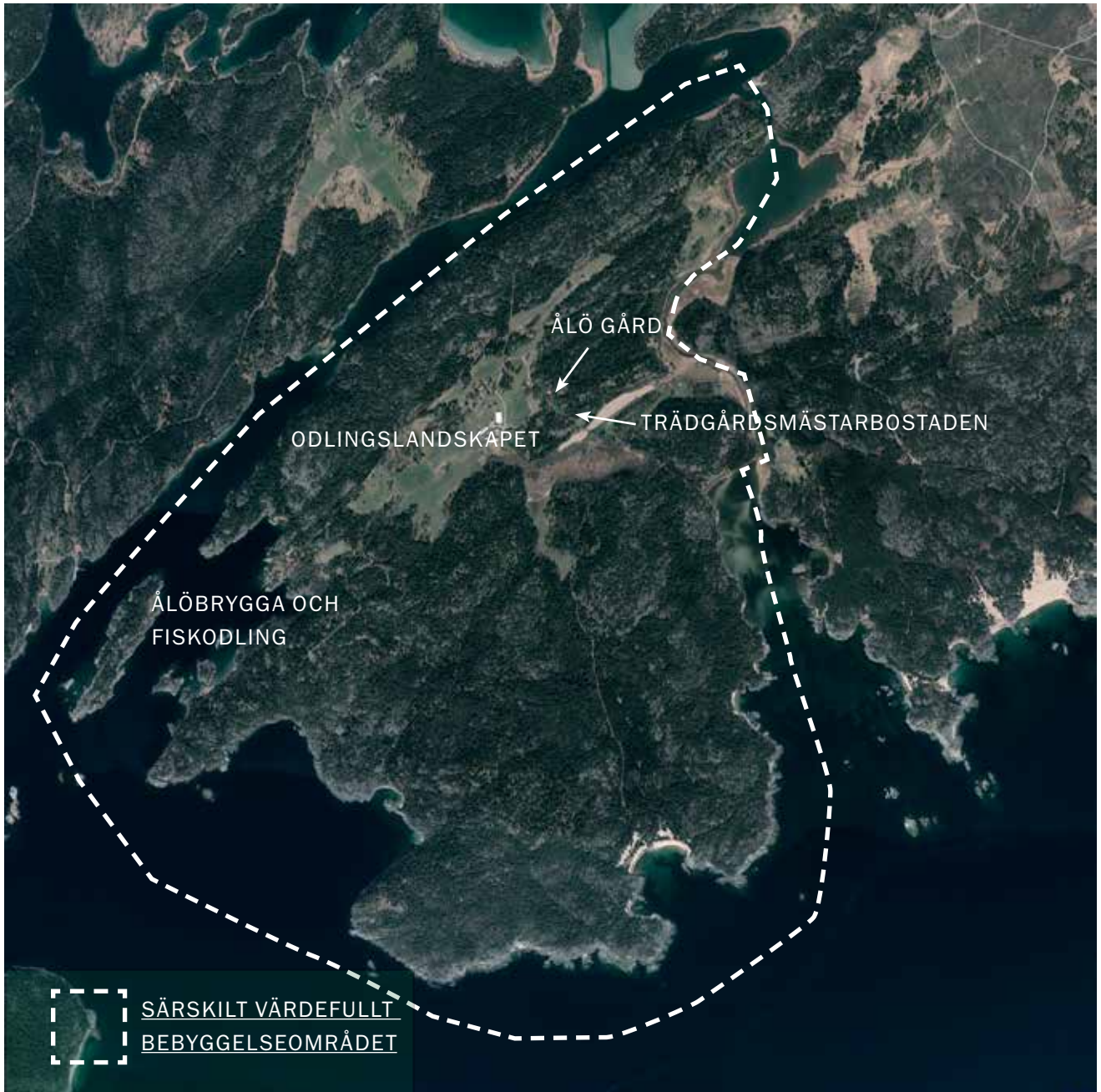
- Särskilt värdefullt bebyggelseområde

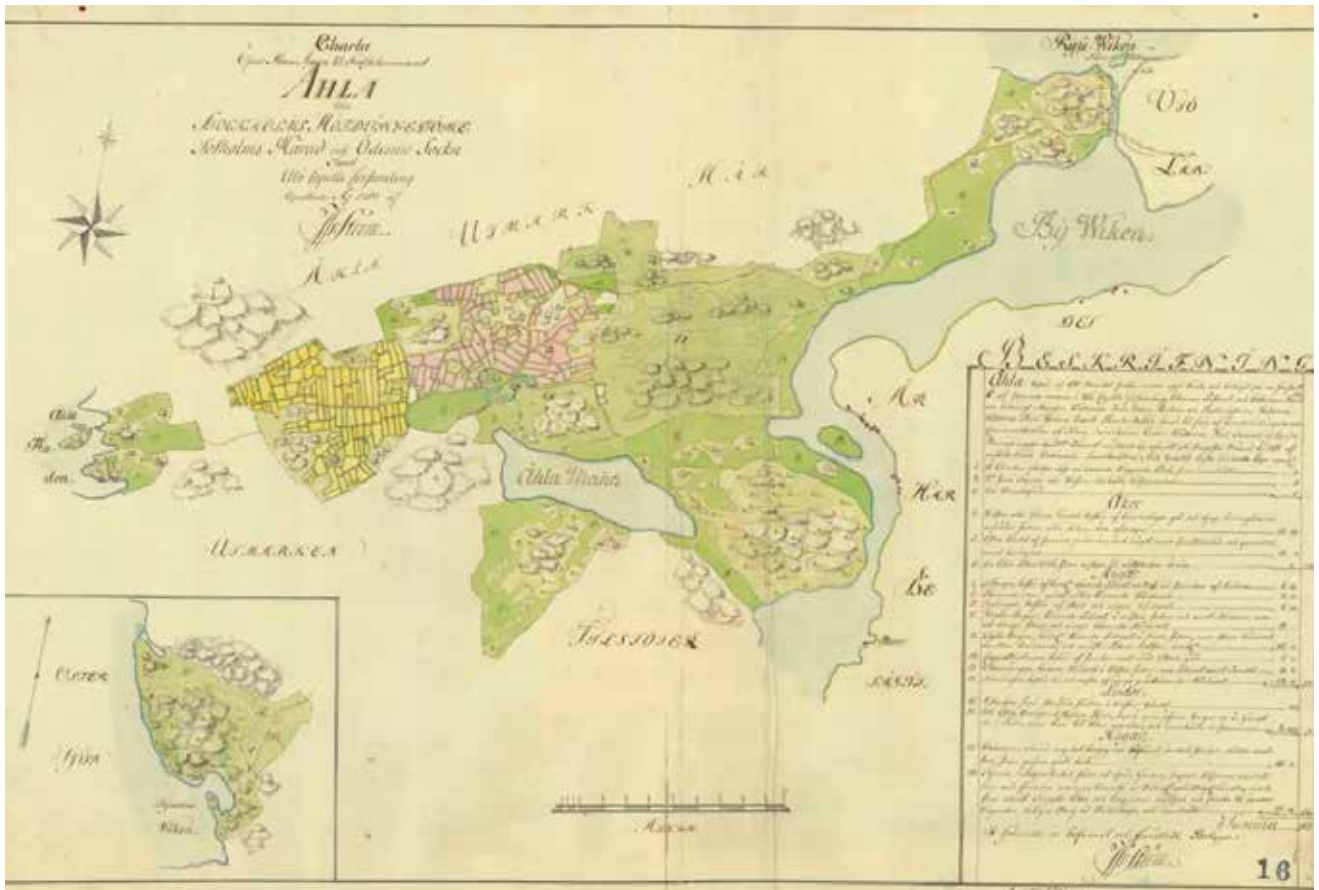
Jordbruket på Ålö har en lång kontinuitet och till skillnad från många platser i skärgården har Ålö haft goda förutsättningar för odling. De historiska källorna sträcker sig tillbaka till 1500-talet när Elin Nilsdotter (Sparre) fick två gårdar på Ålö som morgongåva. Gårdarna kom sedermera under 1500-talet och början av 1600-talet att tillhöra Nynäs gård för att kring år 1670 övergå till Erik Fleming som försökte anlägga säteriet på Rånö med Ålogårdarna som underliggande gårdar. Fleming lyckades dock inte få skattefrihet och säteriprivilegier eftersom gårdsbyggnaden på Rånö var för modest. Ålö kom dock att köpas in till Rånö i och med att bröderna Reuterskiöld som ärvt Rånö gård köpte Nåttarö och Ålö år 1785 inför att ön skulle genomgå storskiftet. Reuterskiöld köper en ö med ett väl-mående jordbruk, 26 tunnland lermylla och en sjöbod i Ålöfladen för fisket. År 1805 köps hela Ålö in av gruvbolaget på Utö eftersom man trodde sig hittat malm på ön.

Enligt uppgifter ska gruvbrytning ha skett på ön sedan 1600-talet, men det finns inga belägg varken i historiska kartor eller i landskapet för så tidiga gruvhål. Det är först mot 1700-talets slut, just innan gruvbolaget köper ön, som de större schakten öppnas.

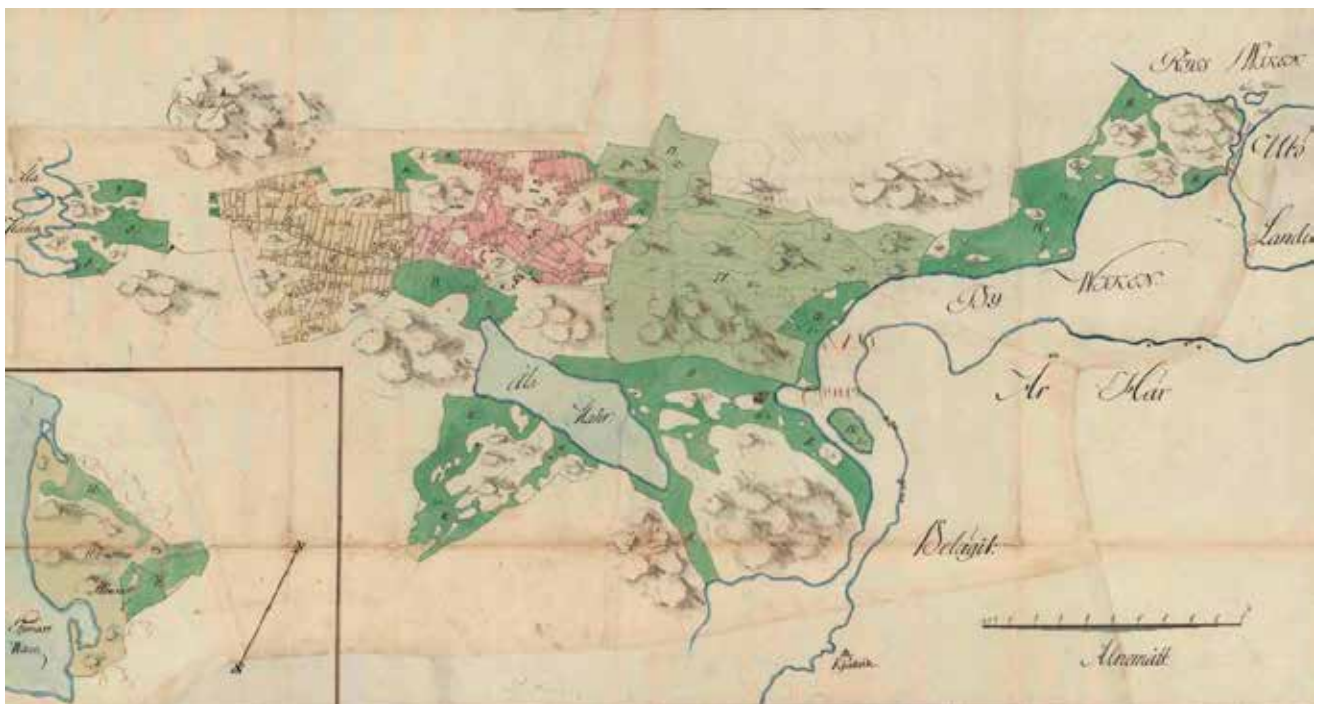
Motiv för bevarande

Ålös odlingslandskap är ett välbevarat och relativt oexploaterat skärgårdsjordbruk. Ålö visar därför särskilt väl på hur skärgårdsjordbruken såg ut i Stockholms skärgård innan skärgården bebyggdes med fritidshus och mer omfattande turistanläggningar.





Utdrag ur kartan över Ålö 1791, Historiska kartor Lantmäteriet



Utdrag ur avmätning över Ålö 1791. Historiska kartor Lantmäteriet

Kapellet

På en höjd invid Ålö gård har ett kapell tidigare legat. De första beläggen för kapellet finns noterat genom att Ösmo kyrka lånade ut en mässhake till kapellet år 1586. Kapellet var dock förfallet redan år 1725. En dopfunt som troligen stått i kapellet upphittades på 1940-talet i Byviken.

Ålö gård

I bybildningen i mitten av Ålö återfinns en rad byggnader där två längor som ligger parallellt med vägen kan vara äldre eller ha byggnadsdelar som är av äldre slag. Själva mangårdsbyggnaden ligger ett stenkast norr om ekonomibyggnaderna väl avskild av grönska. Byggnaden är sannolikt från slutet av 1800-talet och mangårdsbyggnaden låg tidigare på en annan plats.

Trädgårdsmästarebostaden

Under tidiga 1900-talet uppfördes trädgårdsmästarebostaden för trädgårdsmästaren på gården. Byggnaden har drag av nationalromantik med sitt brutna tak och småspröjsade fönster.



Trädgårdsmästarebostaden 2018 Foto: WSP, Paulina Virta



Ekonomibyggnader 2018 Foto: WSP, Paulina Virta



Ålö gårdsbyggnad Foto: Utö hembygdsförening



Odlingslandskapet vid Ålö gård 2018 Foto: WSP, Paulina Virta



Allé vid Ålö gård 2018 Foto: WSP, Paulina Virta

Gällande skydd

De utpekade bebyggelseområdena har ett sådant värde som motsvarar plan och bygglagens begrepp särskilt värdefullt. Särskilt värdefulla kulturmiljöer skyddas av Plan- och bygglagen genom förvanskningförbudet (8 kap. §13) och avvägningarna mellan allmänna och enskilda intressen. För att undvika en förvanskning ska bärande karaktärsdrag, egenskaper och särarter identifieras. Dessa ska ligga till grund för ändringar och eventuella tillägg i miljön. Förvanskningförbudet gäller alltid, och ska följas av alla, såväl av kommunen som av fastighetsägare. Förvanskningförbudet ska tillämpas vid alla åtgärder som berör miljön.



Ålö gård 1800-tal Foto: Utö hembygdsförening



Det öppna landskapet på norra Ålö 2018 Foto: WSP, Paulina Virta

Förhållningssätt

Förutom de generella riktlinjerna;

- Förutsättningarna för ett aktivt jordbruk på Ålö bör främjas.
- Öppna marker bör värnas och skötas.
- Aktiva och tidigare jordbruksmarker och odlingslandskapet bör inte bebyggas.
- Den äldre bebyggelsen bör bevaras, Ålö gård och trädgårdsmästarebostaden bör bevaras och skyddas.
- Ny bebyggelse bör inte ske så att det blir svårare att förstå den sammanhållna bebyggelsen kring Ålös bybildning.
- Samtlig bevarad bebyggelse från tiden innan 1920-talet bör inte byggas till eller fasadändras.



Det öppna landskapet vid Edesnäs 2018 Foto: WSP, Paulina Virta

UTÖS ODLINGSLANDSKAP

Skärgården rymmer sparsamt med bördiga jordar. Skärgårdens odlingslandskap har präglats av de geografiska förutsättningarna vilket begränsat jordbruket och skapandet av sammanhängande odlingslandskap. Skördarna från de oftast små åkerlapparna blev sällan särskilt stora vilket ledde till att en stor del av bebyggelsen ofta låg strategiskt i anslutning till vatten så att näringarna från jordbruket och boskapsskötsel kunde kompletteras med jakt och fiske. Som bonde i skärgården var man mycket mer beroende av boskapsskötsel än jordbruk, men lika stor roll spelade även jakt av säl- och sjöfågel och fiske. Strandängar av gräs och vass fanns det många av och även holmar och mindre öar som ingick i byns ägor, vilka utnyttjades som betesmarker. På ängarna förekom det inget bete utan där odlades gräs för vinterns behov. Till betesholmarna fraktade man över djuren för att sedan ro tillbaka dagligen för att mjölka korna. Betade djuren på hemön gick de oftast fritt på utmarkerna.

De största sammanhängande odlingsbara markerna fanns på södra Utö där Byviken en gång legat. Även den gamla gården Trema belägen nordöst om Edesnäs låg placerad på öns inland omgiven av odlingsbar mark, vilket de kvarvarande åkrarna kring Tremagärdet vittnar om.

På 1600- och 1700-talet låg 75 procent av öns odlade jord runt Byviken och resten kring Edesnäs och Trema. De stora sankä ängarna från säteriet ner mot Byviken odlades inte upp förrän i början på 1800-talet, då öns åkerareal ökade kraftigt efter rationaliseringen av jordbruket.

Fisket var för de flesta öborna den viktigaste näringen. Den största delen av fisket var för husbehov, men delar av fisket skedde längre ut i havsbandet och resulterade i ett överskott på strömming som sedan såldes salta i tunnor. Fisket var betydelsefullt eftersom den saltade strömmingen kunde användas för att betala arrendet eller för att byta till sig produkter på marknaden som man inte hade tillgång till.

Rätten till fisket i utskärgården lade Kronan under sig redan på 1200-talet vilket innebar att man var tvungen



Skärgårdsbåtar vid Spränga brygga 2018 Foto: WSP, Paulina Virta

att betala skatt och blev då även hänvisad till särskilda hamnar så kallade "kronohamnar". Fisket i havsbandet bedrevs huvudsakligen från maj till juni och från augusti till september. Under dessa perioder bodde fiskarna i mer eller mindre väl bebyggda säsongsfiskelägen och pendlade veckovis mellan olika skär. Boningshusen på fiskeskären utgjordes ofta av enkla bodar, båtarna drogs upp på strandkanter då riktiga hamnar saknades. Till torp och gårdar som livnärde sig på fiske tillkom särskilda byggnader och anläggningar. Ett karaktäristiskt drag hos dessa gårdar och torp var "strandgården" med exempelvis sjöbodar, brygga, båthus, saltbodas för saltning av strömming och gistgårdar, på vilka näten hängdes upp som tillsammans skapade en särskild prägel på skärgårdsbebyggelse.

Öborna har även bedrivit jakt av främst sjöfågel och säl som ett komplement till fiske och jordbruket. Av sälens späck kunde man utvinna tranolja och skinn kunde användas till exempelvis skor. Från sjöfågeln användes köttet och exempelvis dess dun, samt vissa fågelarters ägg såsom skrakens var uppskattade bland öborna.

Under 1800-talet förändrades förutsättningarna för skärgårdsbornas näringar. Frälset som tidigare ägt praktiskt taget all mark, påverkades av de statliga initiativen för effektivisering inom jordbruket. Istället för att låta ägorna

brukas av relativt självständiga arrendebönder drogs jorden in under en huvudgård från vilken större delen av marken sköttes med hjälp av lantarbetare/statare. Då gruvbolaget tog över ön år 1805 lades de enskilda gårdarna under Edesnäs. På så vis förlorade gårdarna sin ställning, vilket innebar ett hårt slag mot allmogekulturen. En annan konsekvens var en kraftig ökning av åkerarealen på bekostnad av uppodlad ängsmark.

1800-talets förbättrade kommunikationsmöjligheter i form av tågtrafik och ångbåtar spelade en väsentlig roll för fisket som nu fick konkurrens av exempelvis saltsill från västkusten som kunde fraktas med tåg tvärsigenom landet. Med tiden lades säsongsfiskelägena ned, då efterfrågan för den saltade strömmingen minskade. Ångbåtarna skapade samtidigt nya förutsättningar för fiskarna som nu kunde frakta färsk fisk över till Stockholms fastland.

Motiv för bevarande

Utö odlingslandskap visar särskilt väl på hur skärgårdens jordbruk har bedrivits, där såväl jordbruket som fisket varit bärande näringar för försörjningen. De kvarvarande jordbruksmarker har höga värden eftersom de visar på hur Utö



såg ut innan skjutfältet etablerades och hur det typiska skärgårdsjordbruket såg ut. Kyrkan med sockencentrum visar väl på hur jordbrukslandskapet var uppbyggt. Vad som särskilt väl utmärker Utös södra landskap är hur kyrka med sockenfunktioner och säteriet legat relativt nära varandra och därigenom bildat en av öns viktigaste platser. Säteriet Edesnäs är en tydlig herrgårdsanläggning från 1800-talet, som bland annat visar på rationaliseringarna som vid tiden skedde inom jordbruket samt hur arbetskraften organiserades med lantarbetare.

Gällande skydd

De utpekade bebyggelseområdena har ett sådant värde som motsvarar plan och bygglagens begrepp särskilt värdefullt. Särskilt värdefulla kulturmiljöer skyddas av Plan- och bygglagen genom förvanskningförbudet (8PBL 8 kap. §13) och avvägningarna mellan allmänna och enskilda intressen. För att undvika en förvanskning ska bärande karaktärsdrag, egenskaper och särarter identifieras. Dessa ska ligga till grund för ändringar och eventuella tillägg i miljön. Förvanskningförbudet gäller alltid, och ska följas av alla, såväl av kommunen som av fastighetsägare. Förvanskningförbudet ska tillämpas vid alla åtgärder som berör miljön.

Utö utgör riksintresse för kulturmiljövården. Det är öns norra del med området kring gruvbyn och områdets centrala del med kyrkan och Kyrkviken. Riksintresseanspråket innebär att miljön har ett högt kulturhistoriskt värde med betydelse på nationell nivå. Riksintressen ska skyddas från påtaglig skada. Påtaglig skada kan uppstå när den riksintressanta miljön inte hanteras med stor respekt för värdena. För att undvika påtaglig skada ska de kulturhistoriska värdena vara utgångspunkt för all förändring.

Förhållningssätt

Förutom de generella riktlinjerna;

- Förutsättningarna för ett aktivt jordbruk på Utö bör främjas.

- Öppna marker bör värnas och skötas.
- Ny bebyggelse kan uppföras i området kring kyrkan och Edesnäs, förutsatt att den ansluts till befintlig bebyggelse i avseende på volym, takform och färgsättning. Ljusa kulörer bör i första hand undvikas, istället bör faluröd och mörkare naturfärger användas.
- Aktiva och tidigare jordbruksmarker bör inte bebyggas.
- Den äldre bebyggelsen bör bevaras, Edesnäs med dess olika byggnader bör bevaras och skyddas. Ny bebyggelse bör inte ske så att det blir svårare att förstå den sammanhållna bebyggelsen. Öns få bevarade torp; Kroka, Ryssnäs och Skogsbyn bör bevaras och skyddas. Även äldre bebyggelse som Gamla Ramsvik bör bevaras. Samtidig bevarad bebyggelse från tiden innan 1920-talet bör inte byggas till eller fasadändras.



Gula villan, Edesnäs 2018 Foto: WSP, Paulina Virta

Edesnäs

- Särskilt värdefullt bebyggelseområde

Söder om kyrkan och Kyrkviken ligger Edesnäs. Gården är en gul träpanelad byggnad i en våning som vänder sin kortsida mot landsvägen. Flera av gårdens byggnader ligger på var sida av vägen och är avfärgade i falu rödfärg. Längs landsvägen löper en fullvuxen allé och gården omges av öppna odlingsmarker och beten.

Edesnäs är en gård med anor från medeltiden som genomgått ett flertal skiftande öden på ön. År 1645 bytte Claes Hansson Bielkenstierna till sig hemmanen Ede och Edetorp av Kronan som sammanslogs och omkring år 1650 lät han bebygga säteriet Edesnäs på Utö. Av denna 1600-tals anläggning finns dock inget bevarat då hela gården brändes ned vid rysshärjningarna 1719. En ny gård lades längre söderut men mer om den gårdens öde är dock okänt. Den nuvarande gården är från slutet av 1800-talet och har kompletteras av välbevarade arbetarbostäder och ekonomibygnader från 1800- och 1900-talen samt en nyare ladugård från 1940-talet. Till Edesnäs hörde tidigare även en trädgård som det endast finns spår av. Det har även funnits mejeribod och en gårdssmedja.

Under Edesnäs lades andra gårdar, lydande under säteriet. Under 1800-talet skedde en rationalisering av bruket vilket innebar att allt jordbruk kom att centreras kring och läggas direkt under Edesnäs.

Denna rationalisering innebar även behovet av nya byggnader för de som nu arbetade direkt under gården.

Mellan gårdsbyggnaden som idag kallas Gula villan och statarlängan leder en landsväg tvärs igenom gården med en tät längsgående allé från 1700-talet. Efter flera ägarskiften köptes fastigheten år 1942 av konsuln Gustav Algård från Stockholm. Under kriget nyttjades huset som förvaltarbostad, logement för officerare under andra världskriget och senare som arrendebostad, feriegård för fastlandsbarn, postkontor och daghem. Idag är byggnaden gulmålad, omgärdad av syrenhäckar och sedan år 2006 driver Utö turistbyrå vandrarhem och konferensverksamhet i byggnaden. En stor veranda och ytterligare lokaler är tillbyggda.

Motiv för bevarande

Vad som särskilt väl utmärker Utös södra landskap är hur kyrka med sockenfunktioner och säteriet legat relativt nära varandra och därigenom bildat en av öns viktigaste centrala platser. Säteriet Edesnäs är en tydlig herrgårdsanläggning från 1800-talet, som bland annat visar på rationaliseringarna som vid tiden skedde inom jordbruket samt hur arbetskraften organiserades med lantarbetare.



Allén vid Edesnäs 2018 Foto: WSP, Paulina Virta

Magasinet

Magasinet byggdes i början av 1800-talet med väggar av lera och halm vilket gör byggnaden till ett intressant exempel på tidens experimenterande med alternativa byggnadsmetoder. Byggnaden var lagerlokal för säd, vagnar och slädar.

Statarbyggnader

Två till gården hörande statarbostäder, en upprättad med två våningar byggd i början av 1800-talet och den andra från år 1917 byggd i en våning. Den förstnämnda tjänade som personalbostad åt tjänstefolk som arbetade på gården. Den andra byggnaden, ”Röda längan” användes även den som bostad åt arbetande på gården. Byggnaden renoverades 2000 och Haninge kommun hyr ut 4 lägenheter om 1 rum och kök.

Rättarstugan

Mitt emot herrgårdsbyggnaden ligger f.d rättarstugan, troligtvis från 1880-talet. Senare använd som församlingshem åt kyrkan. Byggnaden ägs idag av privatpersoner.



Statarbyggnaden 2018 Foto: WSP, Paulina Virta

Nedan: Rättarstugan 2018 Foto: WSP, Paulina Virta





Magasinet 2018 Foto: WSP, Paulina Virta



Gula villan, Edesnäs 2018 Foto: WSP, Paulina Virta



Bärande karaktärsdrag

- Förutsättningarna för ett aktivt jordbruk på Utö bör främjas.
- Edesnäs utgör en samlad miljö med mangård och tillhörande ekonomibygnad samt arbetarbostäder och allé. Gården omges av ett öppet odlingslandskap
- Huvudbyggnaden har en 1800-talskaraktär i fasad mot norr och mot väst. Övriga fasader är tillbyggda och ändrade
- Statarbostaden har tydliga drag av det tidiga 1900-talets villaarkitektur och är välbevarad i sitt uttryck och fasader. Det brutna taket och den symmetriska fönstersättningen tillsammans med de äldre murstockarna och skorsstenarna utgör byggnadens karaktärsskapande drag.
- Magasinet utgör en relativt välbevarad ekonomibygnad från 1800-talet med sitt höga takfall och murade bottenvåning.
- Rättarbostaden har dlevis en äldre karaktär. Byggnaden har byggts till med farstu, men har i övrigt en volym och form som anknyter till det sena 1800-talets torp och gårdsbyggnader.

Specifika förhållningssätt

- Förutsättningarna för ett aktivt jordbruk på Utö bör främjas.
- Edesnäs byggnader; Huvudbyggnaden, statarbostaden, rättarbostaden, och magasinet bör beveras och skyddas från rivning och förvanskning.
- Huvudbyggnadens norra och västra fasad bör inte ändras. Redan tillbyggda delar kan ändras om det inte förändrar byggnadens karaktär.
- Magasinets fasader bör inte ändras och byggnaden bör inte byggas till.
- Rättarbostaden bör inte byggas till och ursprungliga byggnadsdelar bör inte ändras.
- Ny bebyggelse bör inte uppföras inom området och intill Edesnäs bebyggelse. Om tillägg motiveras kan de med fördel utföras så att de efterliknar ekonomibygnaderna.

Kyrkviken

- Särskilt värdefullt bebyggelseområde

Kyrkviken är en delvis vassbevuxen vik och en del av Mysingen som delar av Utö i en nordlig och sydlig del. Vid vikens södra strand ligger kyrkan som med sitt torn dominerar hela vattenrummet. Kring kyrkan har ett sockencentrum växt fram med skola, sockenstuga och fattighus. Utö skola uppfördes ursprungligen 1886 men brann 2003. En ny skola uppfördes året därpå på samma plats som den nedbrunna invid landsvägen.

Motiv för bevarande

Vad som särskilt väl utmärker Utös södra landskap är hur kyrka med sockenfunktioner och säteriet legat relativt nära varandra och därigenom bildat en av öns viktigaste centrala platser. Sockencentrum visar även på ett samlat bestånd av äldre bebyggelse och hur öns olika maktcentra legat.



Utö kyrka 2018 Foto: WSP, Paulina Virta



Bärande karaktärsdrag

- Området domineras av kyrkan med dess kyrkogård, allé och omgivande öppna odlingslandskap.
- Kompletterande nyare bebyggelsen ligger på höjder och i landskapets utkanter.
- Sockencentrum upplevs som en samlad miljö med äldre bebyggelse.
- Hembygdsgården har en mycket ålderdomlig prägel med sin låga takfot. Fasaden mot landsvägen är mycket välbevarad.
- Sockenstugan har en 1800-talsprägel med snickerier och byggnadsdelar av äldre snitt.

Specifika förhållningssätt

- Kyrkan, sockenstugan och hembygdsgården bör bevaras i sin helhet. Fasadändringar bör inte göras som medför att dess karaktär ändras.
- Kyrkan, sockenstugan och hembygdsgårdens ursprungliga byggnadsdelar bör skyddas i plan eller genom områdesbestämmelser. Byggnaderna bör inte byggas till på sådant vis att det påverkar möjligheten till att uppleva dem från landsvägen och kyrkbacken.
- Kompletterande bebyggelse bör inte tillåtas på de öppna markerna kring kyrkan utan lokaliseras till höjder och de öppna markernas utkanter.
- Tillägg i miljön bör främst göras för funktioner som stärker områdets funktion som centrum, där exempelvis handel, kultur och service bör ha företräde framför fritidsbostäder.



Utö folkskola 1910 . Skolan är idag ersatt av en modern skola. Foto: Utö hembygdsförening

Utö Kyrka

År 1850 invigdes Utö kyrka, byggd i malmsten från Utö gruvor efter ritningar av arkitekt J F Åbom, en av samtidens mest anlitade arkitekter under senare halvan av 1800-talet. Han stod bakom många byggnader i Stockholm av monumental karaktär såsom Berns salonger, Hasselbacken och Musikaliska akademien. Han fick uppdraget då det gamla kapellet blivit för trångt för gruvarbetarna och deras familjer. Utö Kyrka är skärgårdens största stenkyrka. Dess pampiga orgel är från år 1745 och har ursprungligen stått i Holländska reformerta kyrkan i Stockholm. Nere vid viken finns en minneslund, vackert belägen där man kan sitta i lugn och ro och se ut över vattnet.

År 1945 gjordes ett restaureringsarbete enligt Einar Lundbergs förslag och år 1976 omlades yttertaken med kopparplåt. Kyrkan som ligger invid viken är belägen i närheten av hembygdsgården och Edesnäs. Området kring Edesnäs och Utö kyrka är den sista resten av det gamla odlingslandskapet på Utö.



Utö kyrka 2018 Foto: WSP, Paulina Virta



Utö kyrka 2018 Foto: WSP, Paulina Virta

Sockenstugan

Invid skolan och hembygdsgården ligger en röd parstuga. Stugan är välbevarad med karaktäristiska äldre snickerier, dörr, skorsten.

I mitten av 1800-talet revs den tidigare fattigstugan på Utö och ersattes med en ny. Den gamla fattigstugan kallades för Lund, vilket även den nya fattigstugan fick heta. Stugan användes som fattigstuga in på 1940-talet och har sedan dess fungerat som föreningslokal, fritidshus och bostad.



Sockenstugan 2018 Foto: WSP, Paulina Virta

Ramsvik

- Hembygdsgården

Hembygdsgården på Utö ligger på en höjd invid skolan och har ålderdomliga drag med sin låga takfot, tydliga knutlådor och äldre takpannor.

Hembygdsgården är ursprungligen en gård från Ramsvik som byggdes på 1730-talet och är en parstuga som mellan åren 1746 till 1791 tjänstgjorde som kaplansbostad.

Ramsvik blev sedan ett arrendetorp under Edesnäs fram till år 1943 då anläggandet av skjutfältet resulterade i en flytt av torpet. Den siste arrendatorn till Ramsvik hette Bernt Wennerström. Han skänkte torpet innan dess flytt till Utö hembygdsförening.

Under åren 1944-1947 återuppfördes torpet på sin nuvarande plats och ägs av hembygdsföreningen. Invid byggnaden ligger en knuttimrad bod. Behovet av förvaringsutrymme resulterade i uppförandet av en tillbyggnad 2004 kallad Lilla Ramsvik.



Hembygdsgården 2018 Foto: WSP, Paulina Virta

Gårdar och Torp på Utö

- Särskilt värdefullt bebyggelseområde

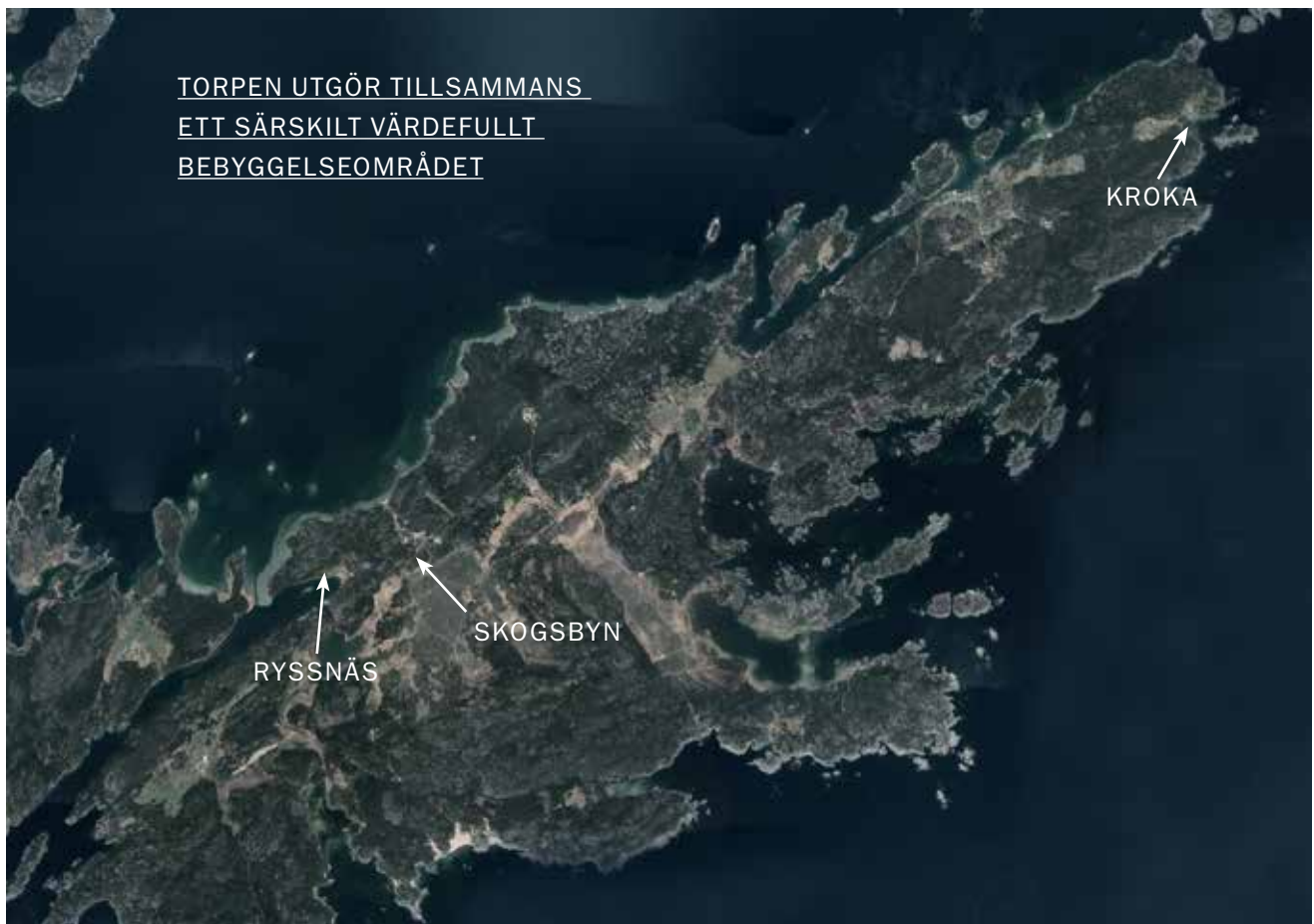
Även om Utö har varit en utpräglad jordbruksbygd finns idag relativt få gårdar och torp bevarade. Såväl jordbruksreformerna och de tekniska landvinningarna i jordbruket, som urbaniseringen under 1900-talet har inneburit att jordbruken har lagts ner över hela landet. Men för Utös del är det främst skjutfältets utbredning över södra delen av ön som skyndat på avvecklingen och rivningen av de många torpen.

Motiv för bevarande

1900-talet stora påverkan på Utös odlingslandskap medför att de torp som finns bevarade i ursprungligt läge och kan avläsas som jordbruksenheter har mycket höga värden. Torpen är de enda kvarvarande resterna av ett tidigare stort torpsystem på ön och berättar om skärgårdsjordbruket.



Vy över Krokas marker 2018 Foto: WSP, Paulina Virta



Bärande karaktärsdrag

- Torpen på Utö är färgade i falu rödfärg och utgörs av enkla parstugor. Taklutningarna varierar från relativt flacka tak till något brantare.
- Torpen ligger oftast på höjdlägen eller på sådan mark som inte har gått att odla, dock oftast på mark med god dränering.
- Till torpbyggnaderna finns oftast flera ekonomibyggnader som har varierande ålder och grad av bevarande. Vid Ryssnäs finns exempelvis en äldre ekonomibyggnad.
- Många av torpen har underhållits och ändrats genom åren, mindre tillbyggnader kan ha tillkommit. Särskilt Kroka och Ryssnäs har behållit ålderdomlig karaktär, även Skogsbyn har en äldre karaktär men har ändrats i något större mån.

Specifika förhållningssätt

- De tre kvarvarande torpen bör bevaras i sin helhet.
- Fasadändringar bör inte göras som medför att deras karaktär ändras, äldre panel och andra byggnadsdelar bör inte ändras.
- Torpen bör inte rivas och kan med fördel skyddas genom plan- eller områdesbestämmelser.
- Byggnaderna bör inte byggas till utan kan istället kompletteras med nya komplementbyggnader som liknar eller ansluter till ekonomibyggnaderna.

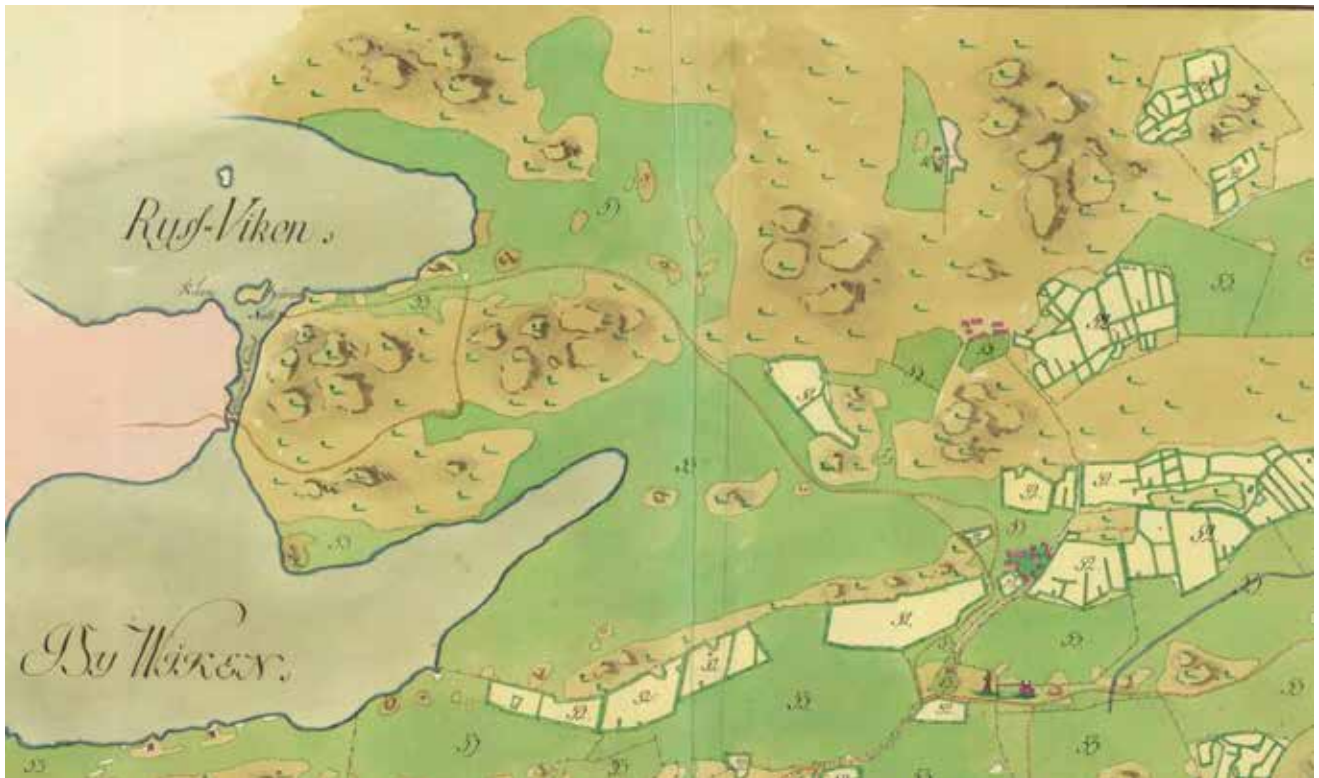
Skogsbyn

Torpet Skogsbyn tillsammans med det inhägnade gravfältet, ligger på södra delen av ön inom det militära området.

Torpet är ett av Utö:s större torp och även ett av de äldsta. Skogsbyn är även ett av få bevarade torp på ursprunglig plats invid skjutfältet. Till torpet hörde 12-14 tunnland jord och där hölls 6 kor, hästar och höns vilket ger en hint om dess omfattning. Idag finns bostadshuset med en jordkällare kvar.



Torpet Skogsbyn 2018 Foto: WSP, Paulina Virta



Utdrag ur avmätning över Edersnäs 1791. Historiska kartor Lantmäteriet

Kroka

Fiskartorp på norra Utö som är bland de äldsta fiskartorpen på ön. På 1400-talet hörde det under Trema. Under 1600-talet omnämns att till torpet hörde åker av sand och ängar. På början av 1700-talet upptas Kroka som frälse under Edesnäs. Idag finns två trävillor byggda under 1800-talet kvar tillsammans med en sjöbod, uthus och matkällare. Det är inte enbart det historiska tidslager som platsen erhåller som gör den kulturhistorisk värdefull utan platsen utgör även ett gott exempel på hur fiskarna på ön i de flesta fall även bedrev jordbruk och boskapsskötsel. Byggnadens placering invid bergshällen i anslutning till vatten och ett uppbrutet åkerlandskap utgör även ett gott exempel på typisk skärgårdsbebyggelse.



Kroka 2018 Foto: WSP, Paulina Virta

Ryssnäs

Ryssnäs är ett torp som tidigare låg under Edesnäs. Torpet har sannolikt tillkommit kring 1800-talets första hälft eftersom det inte finns utmarkerat i kartunderlag från 1700-talet slut. När Edesnäs köptes av gruvbolaget blev torparna statare. Efter försvarets köp av ön 1943 revs i princip samtliga torp, men Ryssnäs bevarades och styckades till tomt.

Nedan: Ryssnäs 2018 Foto: WSP, Paulina Virta





Hamnlaget vid Gruvbryggan 2018 Foto: WSP, Paulina Virta

GRUVBYN

Gruvbyn vittnar om två av öns bärande berättelser som avlöst varandra, dels gruvverksamheten och tiden därefter; dels ön som sommarnöje som båda ingår i motiveringen för riksintresset Utö. Även jordbruket har varit beroende av gruvbyn då öns kvarnverksamhet låg där.

De fysiskt avläsbara uttrycken för dessa perioder är särskilt kulturhistoriskt värdefulla, såsom byggnader och den anslutande skogen, vilken användes som bränsle vid en äldre form av malmbrytning.





En av Gruvbyns många grusvägar, 2018 Foto: WSP, Paulina Virta

Motiv för bevarande

Gruvbyn har en lång och speciell historia. Utö skiljer sig från de flesta öarna i skärgården genom sin gruvverksamhet och den miljö som växt upp i anslutning till gruvorna. Gruvnäringen var viktig för hela riket och Utömalmen var en förutsättning för att driva flera ugnar och verk långt upp längs Norrlandskusten.

Genom den bebyggda miljön och lämningarna från de olika gruvorna kan man utläsa hur samhället kring gruvan var ordnat. Flera av 1800-talets och även äldre byggnader finns bevarade med namn som enkelt härleder till deras ställning och funktion. Vissa namn kan också ge en inblick i hur exempelvis arbetarbostäderna betraktades där, kanske ironiska benämningar som slottet eller ryssfängelset, är goda exempel.

Gruvbyn visar även på hur området, allt eftersom gruvnäringen avvecklades, förvandlades till sommarnöje då de tidigare arbetarbostäderna började fyllas med sommargäster under 1900-talets början. Utö visar på en ovanligt tidig omvandling från industri och produktion till upplevelse och konsumtion.

Gruvan har även gett ön en särpräglad karaktär, med två centrumbildningar som har kompletterat varandra. Sockencentrum med kyrkan och gruvbyn vid gruvorna.



Lurgatan 2018 Foto: WSP, Paulina Virta

Gällande skydd

Utö utgör riksintresse för kulturmiljövården. Det är öns norra del med området kring gruvbyn och områdets centrala del med kyrkan och Kyrkviken som ingår i riksintresset. Riksintresseanspråket innebär att miljön har ett högt kulturhistoriskt värde med betydelse på nationell nivå. Riksintressen ska skyddas från påtaglig skada. Påtaglig skada kan uppstå när den riksintressanta miljön inte hanteras med stor respekt för värdena. För att undvika påtaglig skada ska de kulturhistoriska värdena vara utgångspunkt för all förändring.

De utpekade bebyggelseområdena har ett sådant värde som motsvarar plan och bygglagens begrepp särskilt värdefullt. Särskilt värdefulla kulturmiljöer skyddas av Plan- och bygglagen genom förvanskningförbudet (PBL 8 kap. §13) och avvägningarna mellan allmänna och enskilda intressen. För att undvika en förvanskning ska bärande karaktärsdrag, egenskaper och särarter identifieras. Dessa ska ligga till grund för ändringar och eventuella tillägg i miljön. Förvanskningförbudet gäller alltid, och ska följas av alla, såväl av kommunen som av fastighetsägare. Förvanskningförbudet ska tillämpas vid alla åtgärder som berör miljön.

I gruvbyn återfinns Lurgatan som utgör byggnadsminne. Byggnadsminnen är byggnader med synnerligen höga kulturhistoriska värden. Dessa skyddas i kulturmiljölagen och de skyddsföreskrifter som fastställts av länsstyrelsen i beslut.

Förhållningssätt

Förutom de generella riktlinjerna;

- Gruvbyn bör även fortsättningsvis vara lättillgänglig för allmänheten, verksamheter som innebär att historia och kulturarv belyses bör prioriteras.
- Områdets sammantagna bebyggelse och landskap bör bevaras och skyddas från förvanskning.
- Ett skyltprogram kan minska negativ påverkan från moderna skyltar.
- Vägsträckningar bör inte ändras.
- Lämningar från gruvan bör förses med skyltar.

Gruvan

Utö har på grund av sin särskilda bergart och goda vattenläge blivit en utmärkt plats för gruvdrift. Den första brytningen av järnmalm skedde redan under medeltiden, troligen redan från 1100-talet vilket ett fynd av Holmqvistmalm på Gotland vittnar om. Detta malmslag som endast finns på Utö kunde dateras till 1100-talet. Det är dock först under 1600-talet som Utös gruvor för första gången omnämns i skriftliga källor. Det var även då som järnmalsbrytningen kom igång i en större skala på Utö. Malmen togs då ur tre brott på ön; Nyköpingsgruvan, Långgruvan och Finngruvan. Malmen transporterades sedan till masugnar för vidare bearbetning på fastlandet. Under mitten av 1600-talet tillhörde Utö gruvor Årsta slott i Österhaninge. I en beskrivning av gruvsamhället från år 1638 framgår det att bebyggelsen då utgjordes av en gruvgård och ett tiotal arbetarstugor. Under rysshärjningarna år 1719 brändes all bebyggelse i gruvbyn ned. För att försvåra ett återupptagande av gruvdriften fyllde man gruvschakten med stenvarp. Gruvorna togs åter i bruk. Men det dröjde över 40 år innan Finn- och Långgruvan kunde komma igång igen. Den äldsta bebyggelsen i gruvbyn är troligen från 1700-talet. Det rör sig om enkel- och parstugor på Lurgatan, uthus och magasin, prästgården med flygel, krogbyggnaden och väderkvarnen.

År 1804 förvärvades gruvorna samt hela ön med gårdar

och torp av ett bolag som bildats av bruksägare som tidigare köpt malm från Utö. När bolaget tog över ön inleddes en uppgång för gruvverksamheten som kulminerade på 1874 då produktionen var drygt 17 300 ton om året. Arbetsstyrkan var även vid tiden som högst med 116 personer i jämförelse med det 30-tal som arbetade i gruvan under 1600-talet. Vid denna tid utgjordes bebyggelsen av enbart en gruvgård och ett tiotal arbetarstugor. Gruvornas drift lades ner år 1879 efter svårigheter med lönsamhet. Gruvorna fylldes med vatten och den maskinella utrustningen förföll. Tio år efter nedläggningen av gruvan köptes gruvbyn samt omkringliggande holmar och skär av grosshandlaren E W Levin med avsikt att omvandla det nedlagda gruvsamhället till ett sommarparadis.

Nedan, ett av gruvhålen 2018 Foto: WSP, Paulina Virta



Semesterorten

Under 1800-talets andra hälft innebar ångbåtens intåg att kommunikationsmöjligheterna ut till ön förbättrades, vilket gjorde ön mer tillgänglig för besökare. Detta tog grosshandlaren E W Levin tillvara på genom sitt initiativ att omvandla ön till sommarparadis. Utö rönste stor uppskattning hos Stockholmarna som nu under sina vistelser kunde hyra gruvarbetarnas gamla bostäder. Gruvgården byggdes om till restaurang och i dess närhet uppfördes ett societetshus. Vidare tillkom kall- och varmbadhus, villor, hotell och pensionat. Invid gruvgården stärktes därmed den befintliga centrumbildningen med diverse serviceinrättningar. Några av de första sommargästerna på Utö var konstnärsparet Hanna och Georg Pauli som uppförde en villa intill gruvbyn. Paret kom att samla en hel konstnärskoloni kring sig, varför Utö under sommartid blev en samlingspunkt för sekelskiftets litterära och konstnärliga kretsar.

Det gamla gruvsamhället erhöll därmed en ny funktion. Gruvbyn blev tillhåll för en bredare allmänhet med ekonomisk möjlighet att förse sig med båtar och sommarhus. Uppskattning för natur och friluftsliv låg i tidens anda vilket Utös sandstränder och natursköna varierande landskap svarade mot. Dessa nya enkla sommarstugeområden placerades ofta bland skogsklädd hällmark av praktiska men även estetiska skäl. Detta var en nymodighet som stod i skarp kontrast med den tidigare generationens pampiga sekelskiftsvillor.

Nedan: vy upp mot societetshuset 2018 Foto: WSP, Paulina Virta



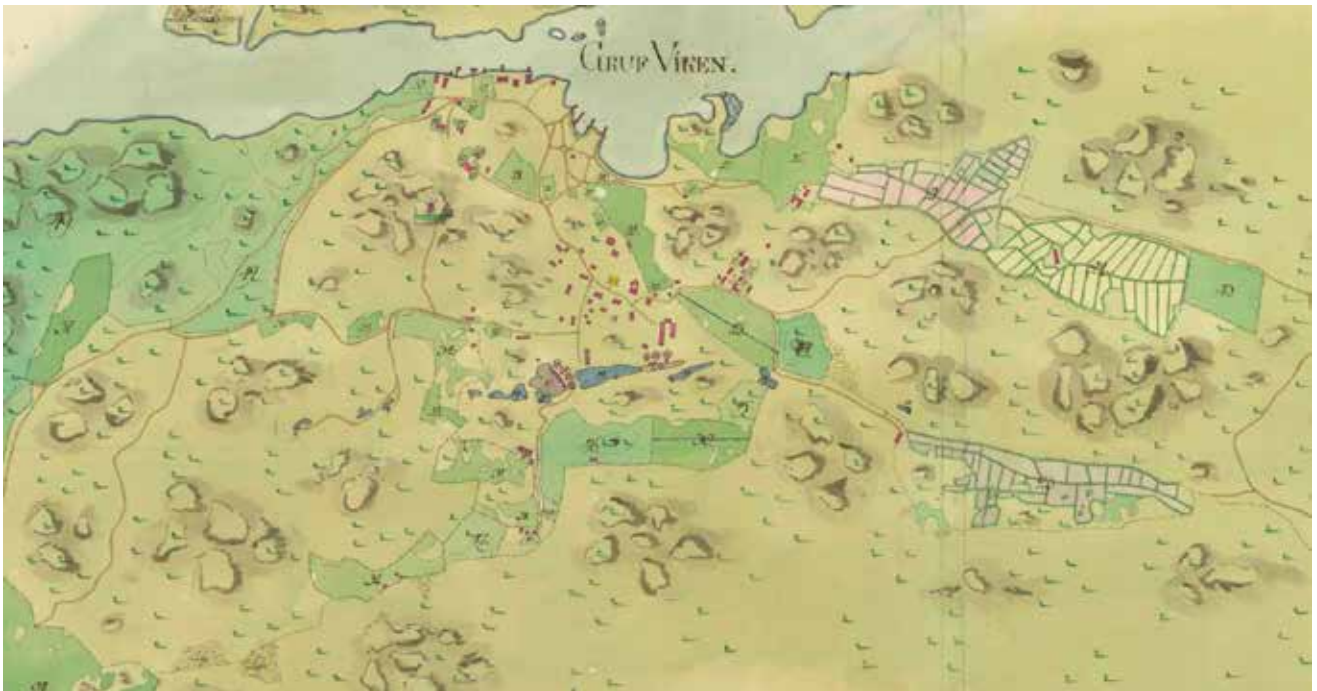
Gruvbyns bebyggelse

- Särskilt värdefullt bebyggelseområde

- | | | |
|-----------------------|---------------------------|-----------------------|
| 1. UTÖ KVARN | 10. G:A SMEDJAN | 19. STENSTUGAN |
| 2. MJÖLNARGÅRDEN | 11. BOKHÅLLARGÅRDEN | 20. RYSSFÄNGELSET |
| 3. VILLA PAULI | 12. SPRUTHUSET | 21. LURGATAN |
| 4. SOCITETSHUSET | 13. PRÄSTGÅRDEN | 22. STRANDHOTELLET |
| 5. TVÄTT & BAGARSTUGA | 14. GRUNDBERGSSTUGAN | 23. HOTELL SKÄRGÅRDEN |
| 6. STENHOTELLET | 15. LILLA PARADISET | 24. ÖSTERBERGS STUGA |
| 7. UTÖ VÄRDHUS | 16. KROKANA | 25. WELLS STUGA |
| 8. DISPONENTSBOSTADEN | 17. MAGNUS JANSSONS STUGA | 26. LUGNET |
| 9. ANNEXET | 18. SLOTTET | |



 SÄRSKILT VÄRDEFULLT
 BEBYGGELSEOMRÅDET



Utdrag ur avmätning över Edesnäs 1791. Historiska kartor Lantmäteriet

Bärande karaktärsdrag

- Gruvbyns bebyggelse är varierad i skala och storlek
- Byggnaderna har en genomgående äldre karaktär med tydliga drag från områdets olika epoker
- De större hotellbyggnaderna och sommarbyggnaderna syns tydligt från vattnet och har påtaglig sjöutsikt.
- Flertalet byggnader är välbevarade eller har endast genomgått mindre fasadändringar
- Det ursprungliga vägnätet är i stort sätt bevarat
- Färgskalan skiftar mellan ljusa vita nyanser till det mer dominerande faluröda, där främst sommarnöjesbebyggelsen är avfärgat i ljusa färger
- Såväl sten, som puts och trä förekommer som fasadmaterial

Specifika förhållningssätt

- Samtliga byggnader uppförda innan andra världskriget bör skyddas mot rivning och de byggnadsdelar och fasader som är uppförda innan kriget bör inte ändras. Senare tillkomna tillbyggnader och ändringar kan ändras utan att miljön skadas
- Tillbyggnader och kompletteringar med ny bebyggelse är olämpligt. Ny bebyggelse i mindre skala, så som bodar eller bodliknande bebyggelse kan uppföras kring hamnläget
- Kulörer bör inte ändras, eventuell tillkommande bebyggelse bör avfärgas i slamfärg, förslagsvis faluröd nyans

Utö kvarn

Utö kvarn är förmodligen en av Utös mest välkända byggnader som ofta figurerar i diverse representationer av ön. Kvarnen byggdes år 1791 och har sedan länge varit sjömärke och symbol för Utö. Väderkvarnen byggdes främst som mjölkvarn och den blev i relation till skärgårdens lågmälda skala ett storslaget bygge. Virket till kvarnen hämtades från Dalarna tillsammans med arbetskraft då ön på grund av gruvhanteringen och tillmakningen var relativt kalhugget i slutet av 1700-talet. Kvarnen användes inte i kommersiellt syfte utan enbart av öns bönder för att mala rågsikt, krossa gröpe och havre. Även ett sågverk var kopplat till kvarnen som endast användes till klyvning av virke för gruvdriften. Varpå vindkraften utnyttjades till två olika områden. År 1927 lades driften ned då man inte längre hade någon nytta av kvarnen. År 1982 efter att Skärgårdsstiftelsen köpt upp den norra delen av ön restaurerades slutligen den, då förfallna kvarnen som fick nytt tak, ny brädgång och med vingarna åter på plats. Interiören förblev intakt med drivhjul, hävstänger, kvarnstenar, ramverk, bommar m.m. År 2001 byggnadsminnesförklarades kvarnen och ytterligare en omfattande renovering av den gjordes år 2013.

Mjölnergården

Invid Utö kvarn ligger Mjölnergården. Gården kallades tidigare kvarnstugan och var bostad åt mjölnaren som skötte kvarnen och malde Utös säd till mjöl. Gårdsbyggnaden är uppförd kring år 1837.



Mjölnergården 2018 Foto: WSP, Paulina Virta



Mjölnergården och Utö kvarn 2018 Foto: WSP, Paulina Virta

På sida 55, Utö kvarn 2018 Foto: WSP, Paulina Virta



Villa Pauli

Villan är ritad åt konstnärsparet Hanna och Georg Pauli av Ragnar Östberg under 1900-talets början. Konstnärsparet drog till sig en hel konstnärskoloni som under somrarna vistades på ön.

Villan är belägen på en bergig tomt, delvis omgiven av blandskog. Villan är en och en halv våning sammanbyggd med en enkelstuga som fanns på platsen redan före år 1791. Ytterväggarna utgörs av stående rödfärgad lockpanel, listverken är vitmålade och byggnaden vilar på en murad grund. Till byggnaden hör även uthus, sjöbodrar och en annexbyggnad som tjänstgjorde som ateljé.



Villa Pauli 2018 Foto: WSP, Paulina Virta

Societetshuset

Societetshuset är en träbyggnad uppförd år 1911 på putsad grund ursprungligen tillhörande det äldre nedbrunna societetshuset. Byggnaden ligger mitt i gruvbyns centrumkärna på en plan plats med utsikt över Mysingen. Byggnaden täcks av ett brutet sadeltak med tvåkupigt tegel. Taket har två putsade tegelskorstenar. Societetshuset var en samlingslokal för välbärgade sommargäster. Denna typ av byggnad uppfördes ofta i badorter kring förra sekelskiftet. Idag är societetshuset ombyggt för kurs och konferens ändamål.



Societetshuset 2018 Foto: WSP, Paulina Virta

Tvätt och bagarstuga

Envånings tegelbyggnad uppförd ca 1801 med sadeltak vilande på en murad grund. Fasader och gavlar är kalkslammade i vit färg. Byggnaden ligger i en svag sluttning.

Stenhotellet, f.d krogbyggnad

Hotellbyggnaden är en vitputsad tegelbyggnad med läge i norrsluttning och utsikt över Mysingen. Hotellbyggnaden som tidigare inhyste en krog är troligen uppförd före 1791. Byggnaden är i två våningar och står på en vitkalkad stengrund. Fasader och gavlar är kalkputsade. Överst i gavlarna finns en gulmålad stående lockpanel.



Tvätt och bagarstuga 2018 Foto: WSP, Paulina Virta

Utö värdshus

Vitputsad tegelbyggnad placerad i centrumkärnan med utsikt över Mysingen. Byggnaden är uppförd år 1804 som gruvgård. Byggnaden tjänade under gruvans tid som brukskontor och blev restaurang efter gruvans nedläggande vid 1890-talets början. Utanför byggnaden låg en liten örtagård som gruvläkaren Johan Petrus Preyl anlade i slutet av 1700-talet. Idag kallas byggnaden Utö värdshus och är ombyggd i olika etapper, bland annat på 1930-talet och sedan under 1970-talet. Fasader och gavlar är kalkslammade i vitt. Skorstenar i vitputsat tegel. Byggnaden är täckt av ett sadeltak med enkupigt tegel.



Stenhotellet 2018 Foto: WSP, Paulina Virta

Disponentbostaden

Disponentbostaden är en vitputsad tegelbyggnad som är uppförd mellan åren 1802 till 1806. I västfasadens mitt finns en farstukvist av trä, klädd i brun stående locklistpanel och i gavelröset rik lövsågeridekor. Väster om byggnaden finns en gårdsplan med gammal lövträdsvegetation. Öster om byggnaden finns en trädgård med gräsmatta och syrenhäckar. Disponentbostaden tillhörde gruvbolagets tekniska ledare samt företrädare.



Värdshuset och disponentsbostaden 2018 Foto: WSP, Paulina Virta



Annexet; fd personalbostad och fd hotellannex

Träbyggnad byggd på en bred varpstensterass, strax norr om Långgruvans dagbrott. Huset anses vara från 1870-talet upprättad på en delvis äldre grund. Huset är klätt i liggande och stående träpanel.

Gamla smedjan

En voluminös sten- och träbyggnad som uppfördes före 1791. Byggnaden är envånings trä och stenbyggnad som ligger på en hög grund, utvändigt kalkslammad vit.

Bokhållargården

Är en trävilla uppförd innan 1791. Villan användes av gruvantjänstemän.



Bokhållargården 2018 Foto: WSP, Paulina Virta

Spruthuset

Träbyggnad belägen i vägkorsning sydost om smedjan. Huset uppfördes 1723 och tjänade som brandstation, strategiskt positionerad i närheten till gruvor och gruvsamhället. Spruthuset är en envånings knuttimrad byggnad inklädd med stående lockpanel. Idag är spruthuset Utös gruv- och hembygdsmuseum.



Spruthuset 2018 Foto: WSP, Paulina Virta



Annexet 2018 Foto: WSP, Paulina Virta



Smedjan 2018 Foto: WSP, Paulina Virta

På sida 58, skärgårdsbåten lämnar hamnen vid Gruvbryggan 2018 Foto: WSP, Paulina Virta

Prästgården

Prästgården är en knuttimrad parstuga. Till byggnaden hör två mindre flyglar och omges av syrenhäckar. Huvudbyggnaden och södra flygeln är uppförda före 1791 och den norra flygeln från 1819. Ytterväggarna är klädda med stående röd lockpanel. Stugan användes som prästbostad från 1800-tal till 1920-talet. En period inhyste en av byggnaderna ett postkontor. Byggnaden ingår i Skärgårdsstiftelsens bestånd och används idag som personalbostäder åt servicepersonal.

Grundbergs stuga

Knuttimrad enkelstuga från 1700-talet men ombyggd på 1970-talet som ligger intill vägen mellan gruvan och kvarnen strax efter. Stugan var en arbetarbostad för gruvarbetare. Stugan är döpt efter en av arbetarna.

Lilla paradiset

Knuttimrad parstuga från 1700-talet som ligger invid vägen mellan gruvorna och kvarnen. Byggnaden är omgiven av syrenhäckar och har en liten gårdsplan. Utvändigt är väggarna täckta i röd stående lockpanel. Byggnaden användes som gruvarbetarbostad. Den ombyggdes invändigt 1955.



Grundbergs stuga 2018 Foto: WSP, Paulina Virta



Lilla paradiset 2018 Foto: WSP, Paulina Virta



Prästgården 2018 Foto: WSP, Paulina Virta

Krokana

Knuttimrad parstuga från 1700-talet. Väster om byggnaden finns en förvildad gräsmatta, under 1700-talet utlagd som åkermark. Användes från början som gruvarbetarbostad men lär senare ha inhytt öns första krog. Den ingår idag i Skärgårdsstiftelsen och hyrs ut som fritidshus.

Slottet

Upprättad under 1800-talets senare hälft som arbetarbostad. Byggnaden ligger på ett plant berg med omgivande syrenhäckar. Den är upprättad i tegel med spritputsade fasader och gavlar. Två vitkalkade tegelskorstenar. På 1890-talet bodde Gustav Fröding på Slottet. Här lär han ha avslutat diktsamlingen Stänk och Flikar, 1896.

Stenstugan

Knuttimrad stuga byggd före 1791 och är ursprungligen en gruvarbetarstuga, belägen strax invid ”Slottet”. Ytterväggarna är klädda med stående rödfärgad lockpanel. Till byggnaden hör ett uthus.

Magnus Janssons stuga

Knuttimrad enkelstuga i en våning med rödfärgad locklistpanel. Under 1900-talet beboddes stugan av fotografen Goodwin. Goodwin hyrde stugan under lång tid och skrev under sina vistelser bl.a. boken ”Täppan som somarnöje” som skildrar arbetet med att bygga upp en trädgård runt denna gamla stuga från 1700-talet.



Slottet 2018 Foto: WSP, Paulina Virta



Stenstugan 2018 Foto: WSP, Paulina Virta



Magnus Janssons stuga 2019 Foto: Helena Wärnhjelm, Haninge kommun



Krokana 2018 Foto: WSP, Paulina Virta

Hotell skärgården

Hotellbyggnad i trä, byggt efter 1878 då Utö planerades till badort och är därmed ett av de första hotellen från denna tid. Byggnaden ligger något högt belägen på en norrsluttning strax invid landsvägen som leder upp till gruvområdet. Hotellet har en vid utsikt över Mysingen. Byggnaden är tre våningar hög och är utvändigt klädd med liggande och stående lockpanel. Byggnaden har en inglasad veranda och öppna balkonger. Byggnaden inrymmer idag vandrarhem.

Lurgatan

Gruvarbetarbostäder placerade längs en sluttning ned mot Mysingen. Byggnaderna består av ett flertal parstugor byggda på 1700-talet. På slutet av 1800-talet gjordes de om till sommartillhåll för öns sommargäster. De flesta har under 1900-talet försetts med förstugor och glasverandor men har ändå i huvuddrag behållit sin äldre karaktär. Idag är bostäderna byggnadsminnesförklarade och är fritidsbostäder.

Ryssfängelset

Envånings stenbyggnad, utvändigt kalkslammad med fyra höga smala vitkalkade tegelskorstenar. Byggnaden är upprättad innan 1791 som trots sitt namn inte inhyst några ryska fångar. Istället har byggnaden tidigare fungerat som gruvarbetarbostad. Fängelset omges av en gräsplan och prydnadsbuskage. Idag hyrs rum ut i den gamla byggnaden.



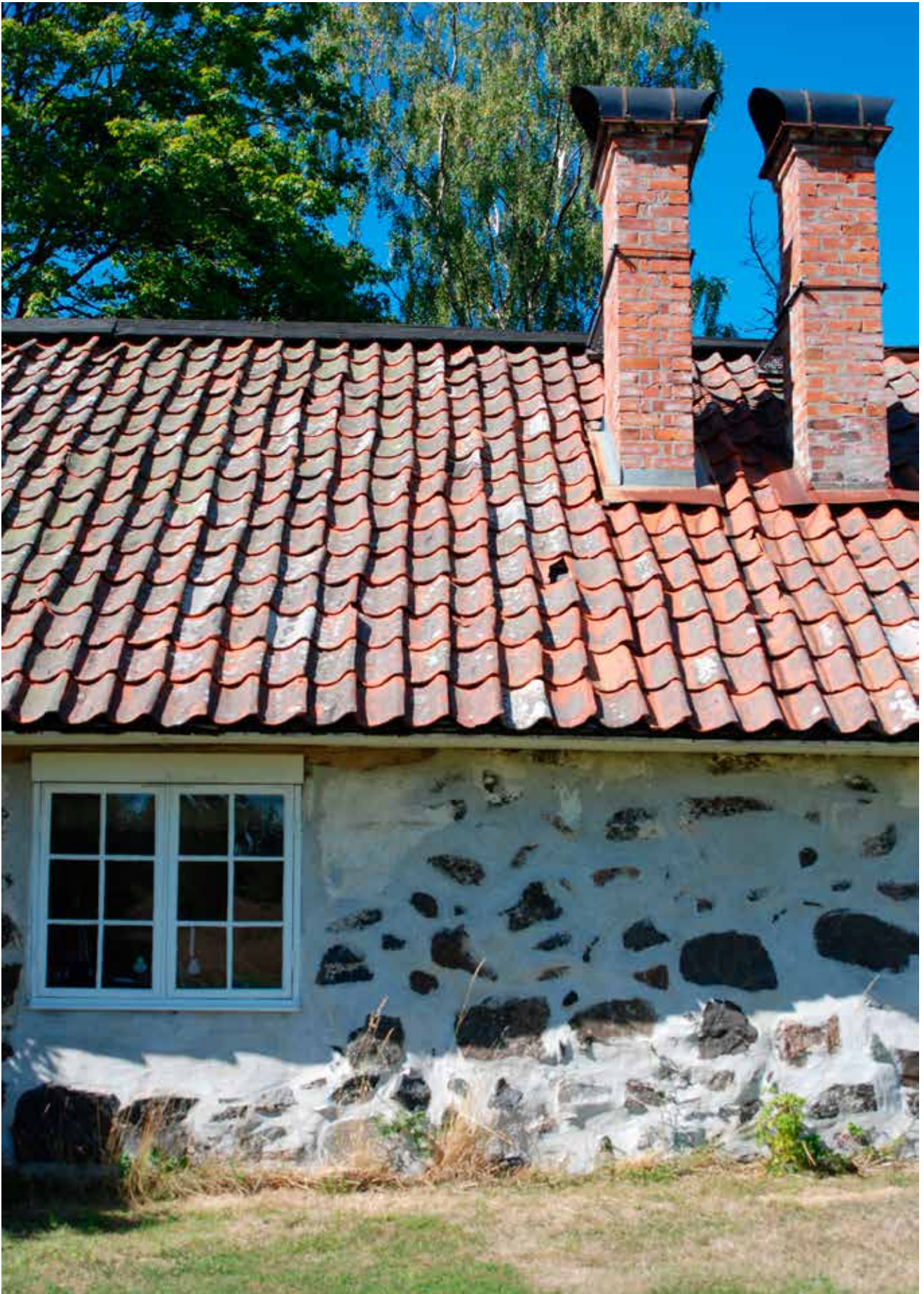
Hotell skärgården 2018 Foto: WSP, Paulina Virta



Byggnader vid Lurgatan 2018 Foto: WSP, Paulina Virta



Ryssfängelset 2018 - tillika på sida 63 Foto: WSP, Paulina Virta



Strand hotell

Hotellbyggnad av trä belägen öster om och invid landsvägen mellan gruvorna och hamnen. Byggnaden ligger plant och vilar på en delvis av varpsten utlagd terrass. Norr om byggnaden sträcker sig en mur av varpsten vilken sägs ha tjänat som banvall för en på 1830-talet anlagd järnvägsförbindelse mellan gruvorna och hamnen. Hotellet är förmodligen byggd kring förra sekelskiftet. Byggnaden är tre våningar och därmed av större skala än den övriga skärgårdsbebyggelsen men smälter ändå in med kringliggande bebyggelse som härrör från samma tid. Byggnaden är klädd med liggande ljusgul fasspånad panel i två våningars höjd samt med stående spånad panel i en våningshöjd. Byggnaden inrymmer idag personalbostäder.



Strand hotell 2018 Foto: WSP, Paulina Virta

Österbergs stuga

Knuttimrad parstuga byggd före 1791 och renoverad invändigt på 1950-talet. Byggnaden omges av lövträdsvegetation och syrenhäckar. Byggnaden är utvändigt klädd i röd lockpanel. Huset ingår i Skärgårdsstiftelsens bestånd och används numera som fritidshus. Byggnaden har två symmetriskt belägna vitkalkade skorstenar. Idag är byggnaden ett fritidshus och ligger strax intill ”Lugnet”.

Wells stuga

Stugan är en knuttimrad stuga uppförd innan 1791 och ombyggd 1948. Stugan är utvändigt klädd med träpanel.



Till vänster i bild Lugnet, Wells stuga i förgrunden och till höger i bild skymtas Österbergs stuga 2018 Foto: WSP, Paulina Virta

Stora paradiset

Envånings korsvirkeshus som vilar på en hög murad grund av sprängsten. Ytterväggarna är lerklinade och utvändigt kalkslammade i gråvitt. Sadeltak med enkupigt tegel. Två tillbyggnader har gjorts i form av glasverandor.

Lugnet

Träbyggnad byggd innan 1791. Ombyggd på 50-talet då den vid försöksbrytning gjordes om till matsal för arbetarna. Byggnaden är två våningar med fasader i rödfärgad stående lockpanel. Idag ingår byggnaden i Skärgårdsstiftelsens bestånd och inrymmer flera lägenheter i huset som hyrs ut som permanentboende och till vårdshuspersonal.



Stora Paradiset 2018 Foto: WSP, Paulina Virta



Lurgatan 2018 Foto: WSP, Paulina Virta



Soldater vid Spränga brygga 2018 Foto: WSP, Paulina Virta

FÖRSVARETS Ö

Utö Skjutfält

- Särskilt värdefullt bebyggelseområde

Utö skjutfält etablerades i samband med pansartruppernas uppsättande med ett riksdagsbeslut 1942. Skjutfältet har tills 2004 främst använts som pansarskjutfält där skjutning med stridsvagnar och stridsfordon varit den dominerande verksamheten tillsammans med markförsvarsövningar men har sedan övergått till Första amfibieregementet. Beslutet att omvandla den södra delen av ön till ett skjutfält var ett resultat av det rådande klimatet i Europa med pågående världskrig. Vilket även innebar att turismen till ön avtog under en period. Utö var ett idealt läge för ett skjutfält. Denna typ av militära anläggningar lokaliserades vanligtvis invid farleder och viktigare hamnar. Utö låg i nära anslutning till kaserområdet i Berga och vid inloppen till hamnar i södra skärgården samt i anslutning till farlederna i ytterbandet av Stockholms skärgård.

Militärens närvaro har fört det goda med sig att en stor del av ön har förblivit oexploaterad. Utö är ett av Haninges mest artrika naturområden, paradoxalt nog delvis tack vare skjutfältet. Här har många fågelarter funnit en fristad och här hittar man sällsynta växter och insekter som idag är försvunna från stora delar av kommunen. Inom det militära området växlar stora fält och ängsmarker med barrskogklädda berg, ädellövskog och sandstränder vilka står i skarp kontrast mot skjutfältet och dess bunkrar samt andra synliga militära tillhåll. Idag kan även militärens användning av ön betraktas som en kulturhistorisk händelse i sig som med sin hårda estetik reflekterar efterkrigtidens rådande klimat i Europa vilket berättar en helt annan historia.





Skjutning på Utö skjutfält Foto: Rosén, Per-Olof

Motiv för bevarande

Utös och även Haningskärgårdens utveckling har påverkats av försvarets närvaro. Tiden efter andra världskriget domineras till mångt och mycket av skjutfältet och dess berättelser. Stora delar av södra Utö har omformats och förändrats och eftersom området fortfarande är i bruk finns uttrycken för den militära närvaron väl bevarade. Militärens närvaro berättar inte bara om Utös strategiska läge, utan även om det säkerhetsläge och spänningar mellan öst och väst som präglade hela 1900-talet. I skärgården finns flera liknande områden bevarade, även i närområdet, men det som särskiljer Utös skjutfält är tillgängligheten och möjligheten till att under sommarmånaderna besöka och förstå hur den militära upprustningen under 1900-talet kom att påverka landskapsutsnitt samt vilka besynnerliga landskap som skapades och som även fortsättningsvis produceras. De gamla torpplatserna och från skjutfältet flyttade torpen visar på den vikt som lades vid skjutfältet och vilken betydelse som militära anläggningar hade i tiden. Skjutfältet utgör en helhetsmiljö dit även de välbevarade kasernerna från 1900-talets mitt ingår.



Vy över skjutfältet 2018 Foto: WSP, Paulina Virta

Gällande skydd

Hela skjutfältet och det idag flyttade torpet Stora Stentäppa är ett bebyggelseområde som har ett sådant värde som motsvarar plan och bygglagens begrepp särskilt värdefullt. Särskilt värdefulla kulturmiljöer skyddas av Plan- och bygglagen genom förvanskningförbudet (PBL 8 kap. §13) och avvägningarna mellan allmänna och enskilda intressen. För att undvika en förvanskning ska bärande karaktärsdrag, egenskaper och särarter identifieras. Dessa ska ligga till grund för ändringar och eventuella tillägg i miljön. Förvanskningförbudet gäller alltid, och ska följas av alla, såväl av kommunen som av fastighetsägare. Förvanskningförbudet ska tillämpas vid alla åtgärder som berör miljön. Dagens markanvändning och kontinuitet skyddar de kulturhistoriska värdena till viss del. Bärande karaktärsdrag

Bärande karaktärsdrag

- Öppna marker med mindre slingrande grusvägar.
- Områden med militärhistoriska lämning, ruiner av bunkrar och värn från tiden kring andra världskriget och den tidiga efterkrigstiden.
- Sammanhållen anläggning med kaserner och verkstäder med typisk avskalad och enkel 1940-talsarkitektur, anslutande till ett ursprungligt båtsmanstorp.
- Kasernbebyggelsen är utförd med enkla fasader i panel, avfärgade i faluröd kulör.
- Volymerna är små och låga, ej sammanbyggda.
- Äldre skyltar kopplade till den militära verksamheten.



Ruiner av bunkrar och värn vid Stora sand 2018 Foto: WSP, Paulina Virta

Förhållningssätt

Förutom de generella riktlinjerna;

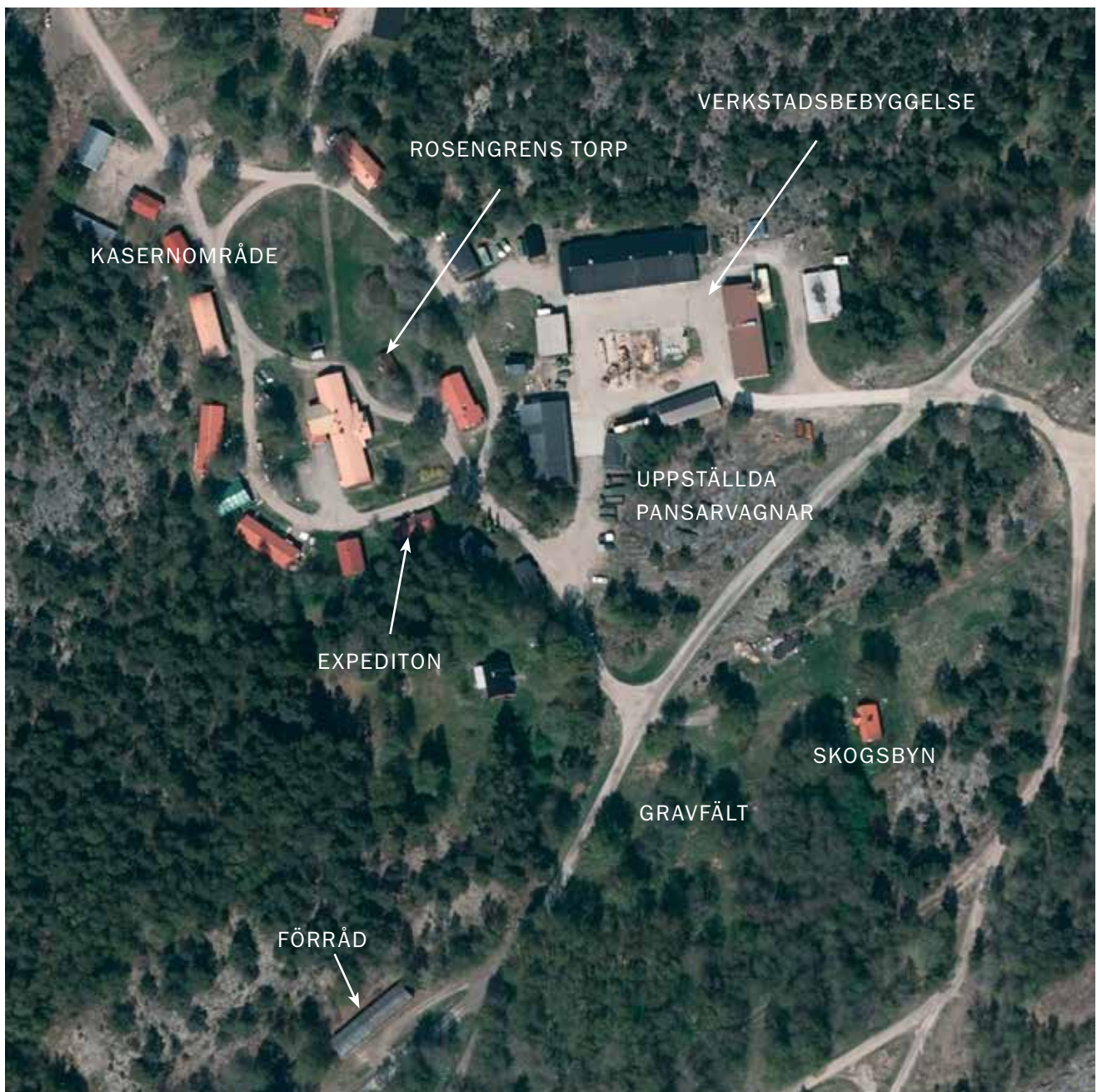
- Området bör fortsättningsvis brukas som skjutfält, området har tålighet för utveckling och fortsatt brukande förutsatt att hänsyn tas till de kulturhistoriska värdena.
- Bebyggelsen på skjutfältet bör skyddas från förvanskning. Dialog med Försvaret bör föras om hur byggnaderna ska bevaras och tillgängliggöras för allmänheten.
- Äldre vägar och vägsträckningar bör bevaras inom skjutfältet.
- Skyltning och uppmärkning av torpplatser bör underhållas och uppdateras, markägare och kommunen bör bistå hembygdsföreningen gällande uppmärkning.
- Fornlämningar bör tydligt märkas ut för att inte skadas av pågående verksamhet.
- De flyttade torpen Stora Stentäppa och Ramsvik samt de torp som finns bevarade på ursprunglig plats i skjutfältet bör skyddas från förvanskning.
- Såväl torpen som kasernbebyggelsen och verkstäder bör inte byggas till utan kan istället kompletteras med nya komplementbyggnader som ansluter och/eller underordnar sig den befintliga bebyggelsen.

Försvarets anläggning

När skjutfältet etablerades på 1940-talet uppfördes även byggnader kopplade till verksamheten. Bland annat återfinns idag flera mindre kaserner där soldaterna inkvarterades vid övning samt byggnader för administration. Kring skjutfältet återfinns även större förrådsbyggnader och verkstäder med typiskt funktionalistiskt formspråk. Totalt ses omkring ett 20-tal byggnader vid kasernområdet.

Motiv för bevarande

Kasernsbebyggelsen är mycket välbevarad och visar tydligt på hur en mindre försvarsanläggning såg ut från 1940-talet. Byggnaderna har en mycket välbevarad 40-talsarkitektur och skapar tillsammans en enhetlig försvarsmiljö.



Torpen på skjutfältet

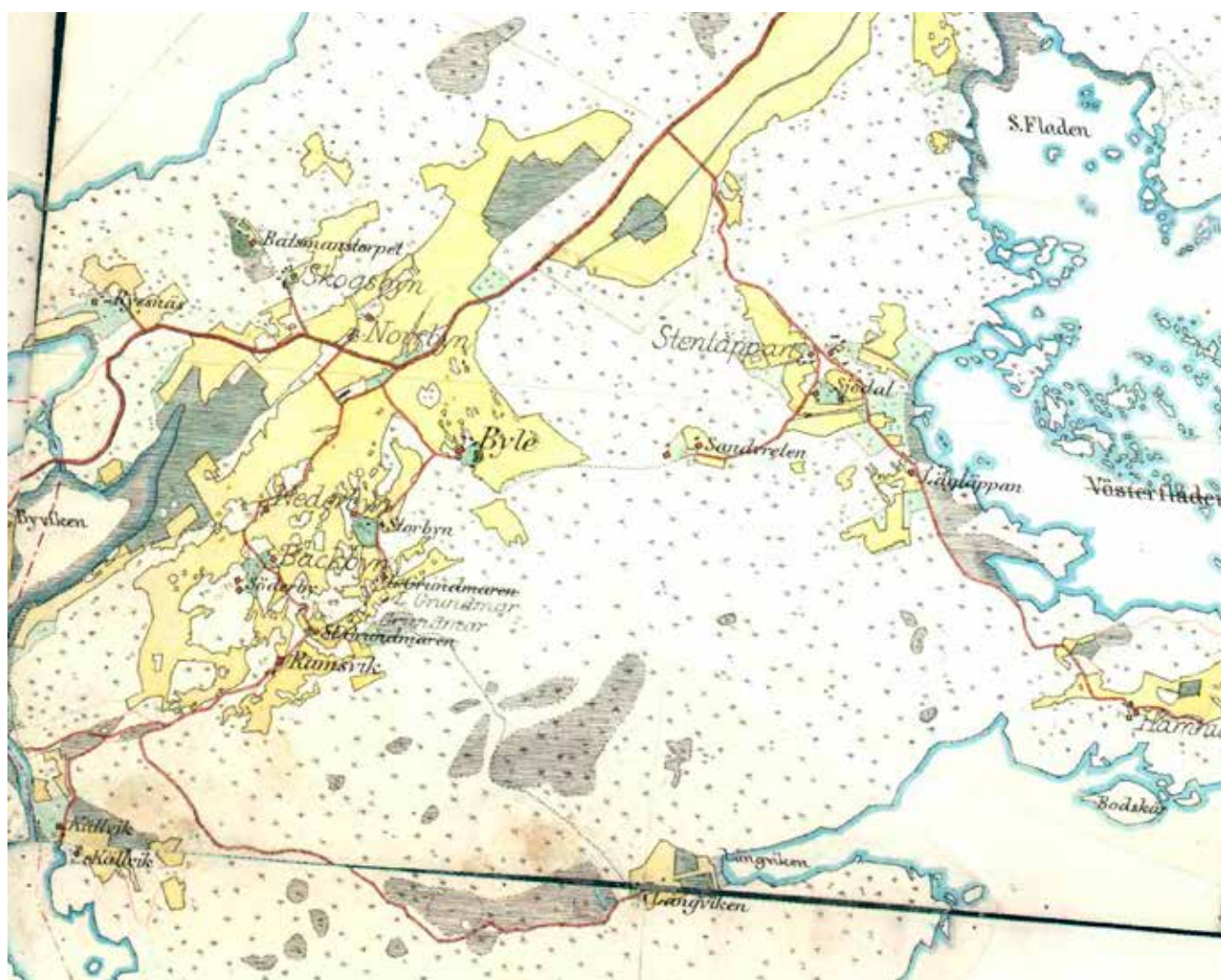
Fram till 1940-talet när södra ön blev skjutfält, levde och brukade människor åkermarken där men beslutet innebar således att de bofasta fick flytta från området och den dåvarande bebyggelsen revs eller flyttades. Ett torp som flyttades var Ramsvik som blev hembygdsgård vid Edesnäs. Två andra ligger kvar där de alltid har legat; Ryssnäs och Skogsbyn och ett båtsmanstorp hamnade inom skjutfältets kasernområde och några användes som virke vid upprättande av nya byggnader i sommarstugeområdena på ön.

Idag finns de gamla gårdarnas platser utmarkerade på skjutfältet med skyltar på initiativ av hembygdsföreningen vilket vittnar om de omstruktureringar som gjordes till följd av skjutfältet. Ett av de torp som helt försvunnit och låg på det nuvarande skjutfältet var Norrbyn, som ansågs vara bland de äldsta torpen på södra Utö.

Det finns ingen exakt datering på torpet men under 1700-talet var Norrbyn den dominerande byn (gården) efter Träma som låg på norra delen av Utö. Elva byggnader ska ha stått på Norrbyns tomt och där bodde kyrkvårdar, frälsefogdar och nämndemän. Under 1800-talet lades torpet tillsammans med andra under Edesnäs gård och i början av 1900-talet var det ett av Utös fattigstugor. Idag finns två husgrunder och syrenbuskage kvar av torpet.

Motiv för bevarande

De torplämningar som finns kvar på skjutfältet är tillsammans med de öppna odlingsmarkerna och de äldre vägsträckningarna den enda möjligheten att läsa och förstå hur landskapet sett ut innan skjutfältet etablerades. De flyttade torpen visar på hur torpen sett ut i torplandskapet.



Utdrag ur häradsekonomska kartan, kring sekelskiftet 1900. Historiska kartor Lantmäteriet



En sönderskjuten container 2018 Foto: WSP, Paulina Virta

Stora Stentäppa

Var ett torp som flyttades när södra Utö blev skjutfält. Torpet flyttades till ett sommarhusområde och blev där- efter fritidshus i närheten av Edesnäs och man försökte vid återuppbygganden att efterlikna det ursprungliga torpet så gott det gick. En av torpets bodar, flyttades till Hembydsgårdens tomt. Jordbruket samt fisket stod för familjens uppehälle.



Stora Stentäppa 2018 Foto: WSP, Paulina Virta

Rosengrens torp

Rosengrens torp var ursprungligen ett båtsmantorp. Det vill säga ett soldattorp fast för flottans räkning. Systemet med båtsmantorp stäcker sig tillbaka till 1600-talet då gårdar om sammanlagt fyra mantal skulle förse flottan med en båtsman. Gårdarna hade ansvar för att båtsmannen hade en bostad och en täppa att odla på för sin försörjning i fredstid. Bostaden skulle vara 34 kvm stor och ha ett fönster på minst 60x60 centimeter. Rosengrens torp beboddes av båtsmän fram till 1889.



Rosengrens torp. Bild från Utö hembygdsförening.

KÄLLOR OCH LITTERATUR

Ankarberg, Carl-Henrik (1972). Inventering av bebyggelsen inom Utö gruvområde på ön Utö i Haninge kommun, Stockholm: Länsstyrelsen i Stockholms län

Bratt Peter och Källman Rolf (1990). Haninge skärgård en historik, Haninge: Kulturnämnden

Hjorth-Wetterström, Harriet (1945). Utö, Stockholm: Bonniers

Riksantikvarieämbetet beslut 1997-08-18. Revidering 2002 avseende AB 121. Områden av riksintresse för kulturmiljövården i Stockholms län (AB län) enligt 3 kap 6 § miljöbalken

Riksantikvarieämbetets fornminnesregister

Södermanlands museum (1982). Utö kyrka, Nyköping: Södermanlands musum

Utö Hembygdsförening. Lite historisk om torpen på Utö pansarskjutfält, Utö: Utö hembygdsförening

Utö Hembygdsförening (2012). Edesnäs En liten gård vid havet, Utö: Utö hembygdsförening

