

ORNÖ

Kulturhistorisk områdesbeskrivning och särskilt värdefulla kulturmiljöer



Ornö
Kulturhistorisk områdesbeskrivning och särskilt värdefulla kulturmiljöer

©WSP och Haninge kommun, 2017

Kulturmiljöinventeringen av Ornö har utförts av Emil Bergstén, Byggnadsantikvarie, WSP, på uppdrag av Haninge kommun.

Omslag: Vy över hamnen vid Gruvbyn, foto: WSP, Paulina Virta.

Bakre omslag: Vy från Utö över skärgården, foto: WSP, Paulina Virta.

Dokumentet uppdaterades senast 2019-12-10

Innehåll

Inledning

Ornös kulturmiljökaraktär	4
Översiktlig beskrivning och historik.....	6
Att främja kulturmiljön på Ornö.....	12
Identifierade särskilt värdefulla kulturmiljöer.....	15
Riksintresse för kulturmiljövården och byggnadsminnen.....	16
Jordbruk och fiske på Ornö	17
Åvassagårdarna och Fiversätra	21
Breviksområdets äldre bebyggelse	25
Svinåker, Svinnocks by	29
Kläppen-Näset	31
Långvik och Västanvik.....	33
Lättingeområdet.....	37
Sundby	20
Säterianläggningen	22
Varnö.....	12
Båtsmanstorpen	28
Stora Lindviken.....	32
Lekarvik	36
Sommarnöjet	46
Sommarvillorna	52
Ornäs - Ornöboda.....	12
Kyrkviken	66
Sockencentrum.....	66
Degernär	71
Gruvan.....	12
Källor och litteratur	66

Ornös kulturmiljökaraktär

På Ornö kan fler olika kulturhistoriska berättelser utläsas. Den tydligaste berättelsen är den om skärgårdsjordbruken, kombinerade med fiske som en binäring. Ornös tidsdjup sträcker sig tillbaka till förhistorisk tid med boplatser från bronsålder. I beskrivningarna av öns kulturmiljökaraktär kommer man inte ifrån att ön från medeltiden fram till 1900-talet präglats av stora markägare, från Tyska orden till Kronan och säteriet på ön, Sundby. En annan mycket tongivande händelse är härjningarna i skärgården år 1719, när ryska trupper brände och plundrade stora delar av skärgården.

När jordbruket börjar att avvecklas under 1900-talet tar istället berättelsen om sommarbostäderna vid. Allt eftersom gårdar läggs ner omvandlas torp och mangårdsbyggnader till sommarbostäder. Vissa av gårdarnas marker styckas till mindre tomter och hela fritidshusområden uppförs. Ornös karaktär som jordbruksbygd i skärgården har dock bevarats och det är relativt få delar av ön som exploateras.

Industri och manufaktur tar en mindre plats i berättelse på Ornö, det har funnits vissa mindre industrinäringar redan på 1600-talet men har aldrig fått någon betydande roll på ön. Den största och mest lyckade satsningen bör ha varit fältspatsgruvan vid Långviken som producerade fältspat för export under 1900-talet.



Kråkmoras sjöbod 1945 Foto: Nordiska museet, Karolina Kristensson



Sjöbod i Skinnardal 1945 Foto: Nordiska museet, Albert Eskeröd

Översiktlig beskrivning och historik

Ornö är en av Haningseskärgårdens större öar med en blandad karaktär. På stora delar av ön ligger skogen tät med bäckar och våtmarker. Barrskogen sträcker sig ända ner till strandkanten och kantar öns olika vikar och fjärdar. Skogen öppnar sig i gläntor och stråk där marken har odlats eller odlas, vanligen i närheten till havet eller vikar. Kring odlingsmarkerna ligger bebyggelsen i åkrarnas kanter i skogsbyn eller på moränhöjder i landskapet på mark som varit mindre lämpad för odling. Förutom de öppna odlingsmarkerna med bebyggelse kopplad till jordbruket finns även några områden med fritidsbostäder i natursköna lägen vid havet.

Bebyggelsen på Ornö ligger främst i närheten av vattnet. Centralt på ön ligger Kyrkviken med öns offentliga funktioner så som kyrka, värdshus och skola. Kring Kyrkviken ligger flera öppna marker med såväl tomter som mindre odlingsmark. Kyrkviken delar av den norra delen av ön, från den södra delen av ön. Den norra delen är mycket skogsdominerad med höjder och berg i dagen. Främst är det området i mitten av norra ön som domineras av skogen och av sjöarna Nybysjön och Hemträsket samt många småbrutna odlingsmarker. På öns nordligaste delar har de småkuperade områdena exploaterats för fritidshusbebyggelse. Odlingsmarkerna på norra delen av ön ligger främst vid stranden. Längs strandkanten i nordöst löper odlingsstråk och mindre odlingsmarker och bebyggelse finns

längs vägsträckningen i väst.

Södra Ornö skiljer sig från den norra delen. Även södra Ornö är till stor del skogsdominerad, men skogen öppnar sig på fler platser till små öppna landskapsrum och kring säteriet Sundby finns ett större sammanhängande öppet odlingslandskap. Fjärdar och fladar ger södra delen av ön en mer påtaglig vattenkontakt.

Ornös kulturlandskap präglas idag av bebyggelsen främst från det tidiga 1900-talet och från tiden efter år 1950. Den äldre bebyggelsen är eller har varit kopplad till jordbruket. Under 1900-talet förändrades stora delar av skärgården, inklusive Ornö. De mindre jordbruken avvecklades, flera av de gamla torpen och mindre gårdarna blev istället sommarbostäder. Det stora intresset för sommarbostäder i skärgården innebar att flera nya områden uppfördes på Ornö kring mitten av 1900-talet på mark som tidigare tillhört gårdar och byar, men som styckades till nya små tomter för sommarbostäder.

Industrin hade viss betydelse på ön där flera små gruvor för brytning av fältspat startades under det sena 1800-talet.



Motorbåt vid Sandböte 1946 Foto: Nordiska museet, Karolina Kristensson

De flesta brotten blev kortlivade, men den större gruvan vid Långvik var verksam in på 1960-talet. Industrin har dock en längre historia på Ornö. Redan under 1600-talet bedrevs masugnsverksamhet vid Lättinge, med järnmalm från Utö. Under 1700-talet gjordes försök med tegelbruk på Ornö. Tyvärr blev varken masugnen eller tegelbruket lönsamma, utan verksamheten lades ner efter bara ett fåtal år.

Av bebyggelsen på Ornö är det få byggnader som är äldre än år 1719. Det var då som de så kallade rysshärjningarna pågick i skärgården. Under rysshärjningarna brändes de flesta gårdar i skärgården ner. Härjningarna skedde från Gävle i norr till Norrköping i söder. Peter den store hade givit uppdraget att med 26 000 man skövla och härja och att med terror tvinga in Sverige i fred. Resultatet blev förödande för skärgårdsborna, vars hem och inkomster brändes. Befolkningen flydde när röken syntes i norr, den svenska flottan hade dragit sig tillbaka till Stockholm och lämnat skärgårdsborna åt sig själva. Den svårt sargade skärgården gavs efter härjningarna skattelättnader av kronan. För att med skattefrihet i 6 år återuppbygga gårdar och jordbruk. Även godset Sundby på ön härjades och brändes ner.

Jordbruket på Ornö var organiserat i byar och gårdar. Fram till det tidiga 1900-talet ägde främst säteriet på ön,

Sundby, största delen av marken tillsammans med kyrkan och staten. Byar och gårdar betalade därav dagsverken, skatt eller arrende till markägarna. Markägarna på ön har varierat under årens lopp, från Tyska orden vid Årsta som fram till 1400-talet ägde de flesta gårdarna på ön. Det är i Tyska ordens försäljningsbrev som Ornös gårdar först nämns i skrift. Fram till slutet av 1600-talet har Årsta, men även Kronan och Tyresö gods, varit markägare på ön. Fram till instiftandet av Sundby säteri. Ornö saknade länge självägande bönder.

Bönderna på ön fiskade intensivt som ett komplement till jordbruket. Fisket bedrevs främst under vår och höst och var ordnat i fiskelag, där redskapen ägdes gemensamt. Fångsten användes för husbehov eller saltades i tunnor och salufördes till Stockholm eller längre upp i Uppland.

Många av öns samfällida funktioner hittas i sockencentrum på Ornö, där dagens kyrka uppfördes år 1883 för att ersätta den tidigare kyrkan som brann år 1881. Den äldre kyrkan var uppförd år 1652, men platsen har en lång historia med ett första kapell som lär ha uppförts under 1300-talet. Degernäs på motsatt sida viken från kyrkan var boställe för predikanten sedan 1500-talet.

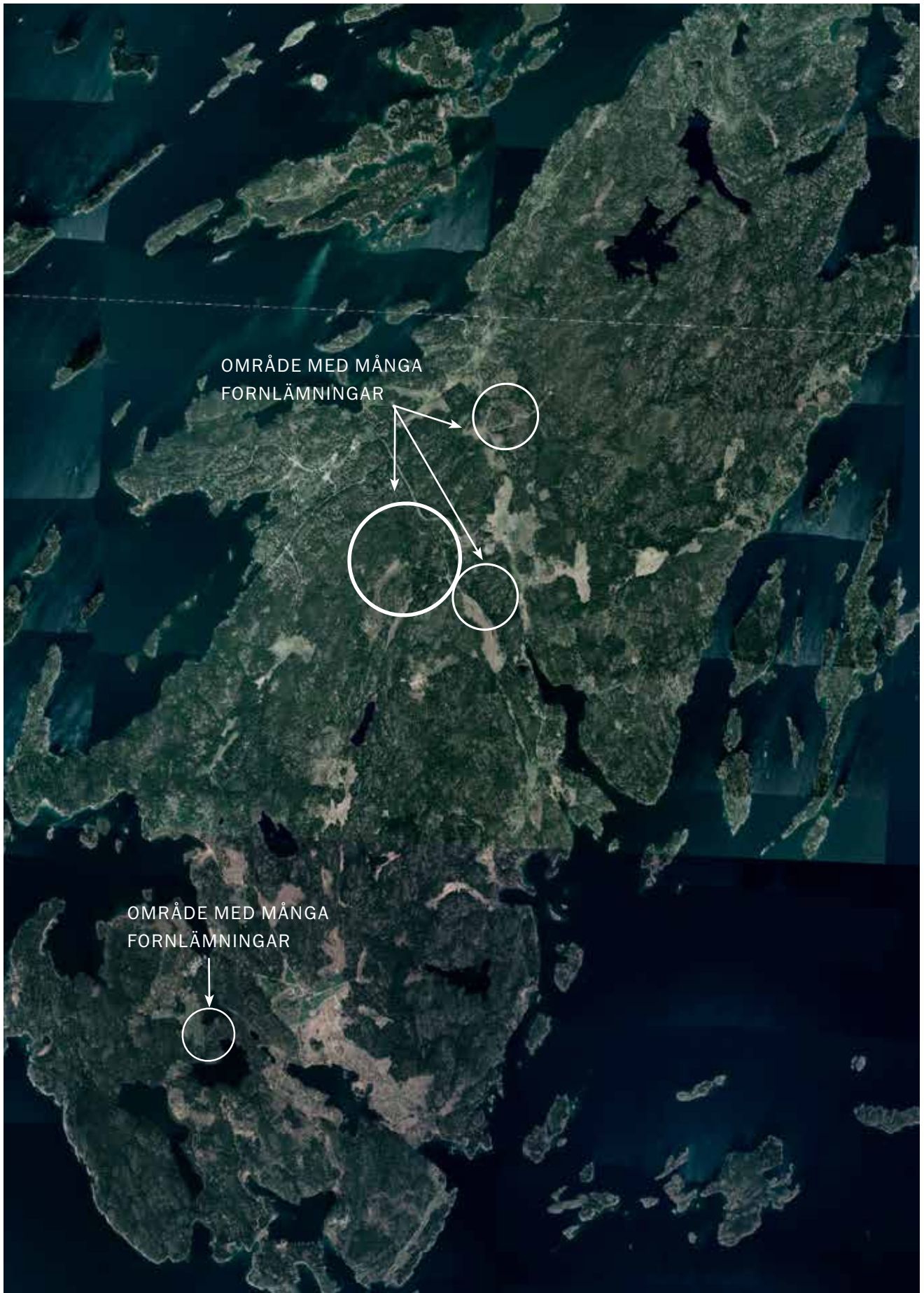
ORNÖS FÖRHISTORIA

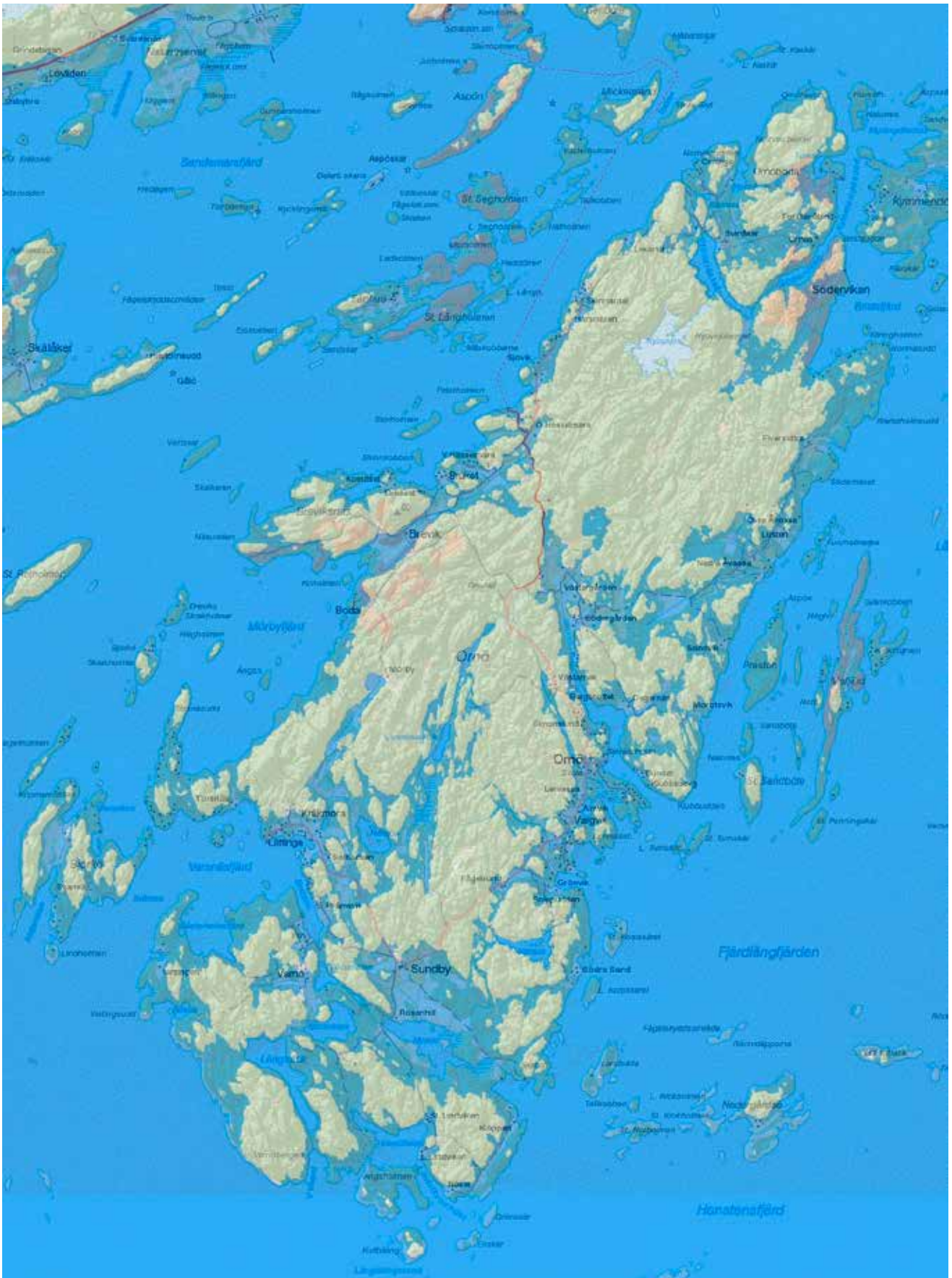
Inga gravfält finns som kan föra Ornöbornas anor ner i förhistorisk tid, skrev Alf Nordström i sin 1977 utgivna ”Vägvisare till kulturen i Stockholms län”.

Den kunskap vi har om skärgårdens förhistoria har ändrats drastiskt sedan Alf Nordström skrev meningen i citatet ovan. Bara ett år senare genomfördes en fornminnesinventering av Riksantikvarieämbetet och då framkom en stor mängd okända fornlämningar. Framförallt upptäcktes då flera lämningar från bronsåldern i form av gravar och så kallade skärvtenshögar, det vill säga en form av avfallshög från bronsåldern. Dessa små bronsåldersmiljöer är ovanliga i skärgården och gör Ornö speciellt. Vattennivån var högre under bronsåldern och för cirka 3000 år fanns det flera djupa havsvikar. Ungefär mitt på var Ornö då som smalast och det är där vi återfinner de flesta bronsålders lämningarna. De ligger inte i direkt anslutning till vattnet men i närheten. Kanske bodde man en liten bit in från viken där det var mer skyddat, men ändå nära för att ge sig ut i skärgården för t.ex. fiske och sälfångst.

På Ornö finns även många agrara lämningar, alltså lämningar efter olika typer av jordbruk. Ofta rör det sig om fossila åkrar eller små rösen, röjningsrösen, som bildats då man flyttat bort stenen från åkrarna så den går lättare att odla. Dessa lämningar kan vara svåra att datera och flera av dem kan gå ned i förhistorisk tid. På Ornö ligger ibland äldre torp, som idag bara syns som ruiner, invid de fossila åkrarna och röjningsrösen varför det också kan röra sig om små åkerlappar som brukades av under historisk tid.

Bland de agrara lämningarna hittas också de dammvalar som har hört till de industrier som funnits på ön, till exempel vid Lättinge kvarn.





För cirka 3000 år fanns det flera djupa havsvikar och Ornö var då som smalast mitt på ön, det är där vi återfinner de flesta bronsålders lämningarna. Illustration: WSP, Tove Stjärna



Illustrationer av lämningstypen stensättning. På Ornö är stensättningar från bronsålder eller äldsta järnåldern en vanlig lämning.
Illustration: WSP, Ezequiel Pinto-Guillaume

Att främja kulturmiljön på Ornö

För att kulturmiljön på Ornö även fortsättningsvis ska kunna läsas och upplevas är det viktigt att förutsättningar finns för fortsatt bruk av miljöerna. Generellt är många av öns byggnader välhållna. En viktig målsättning för att främja Ornöns kulturmiljö är att kontinuerligt vårda kulturlandskapet. Detta genom att möjliggöra för ett fortsatt året-runt-boende på ön, vilket ger förutsättningar för att hålla landskapet öppet, genom bland annat underhåll av vägar och röjning av sly.

Eftersom Ornö på många sätt är en mycket välbevarad byggd och kan vara ett av de bästa exemplen på framväxten och utvecklingen av en befolkad skärgrädsö i Stockholm, ska förvaltningen och den framtida

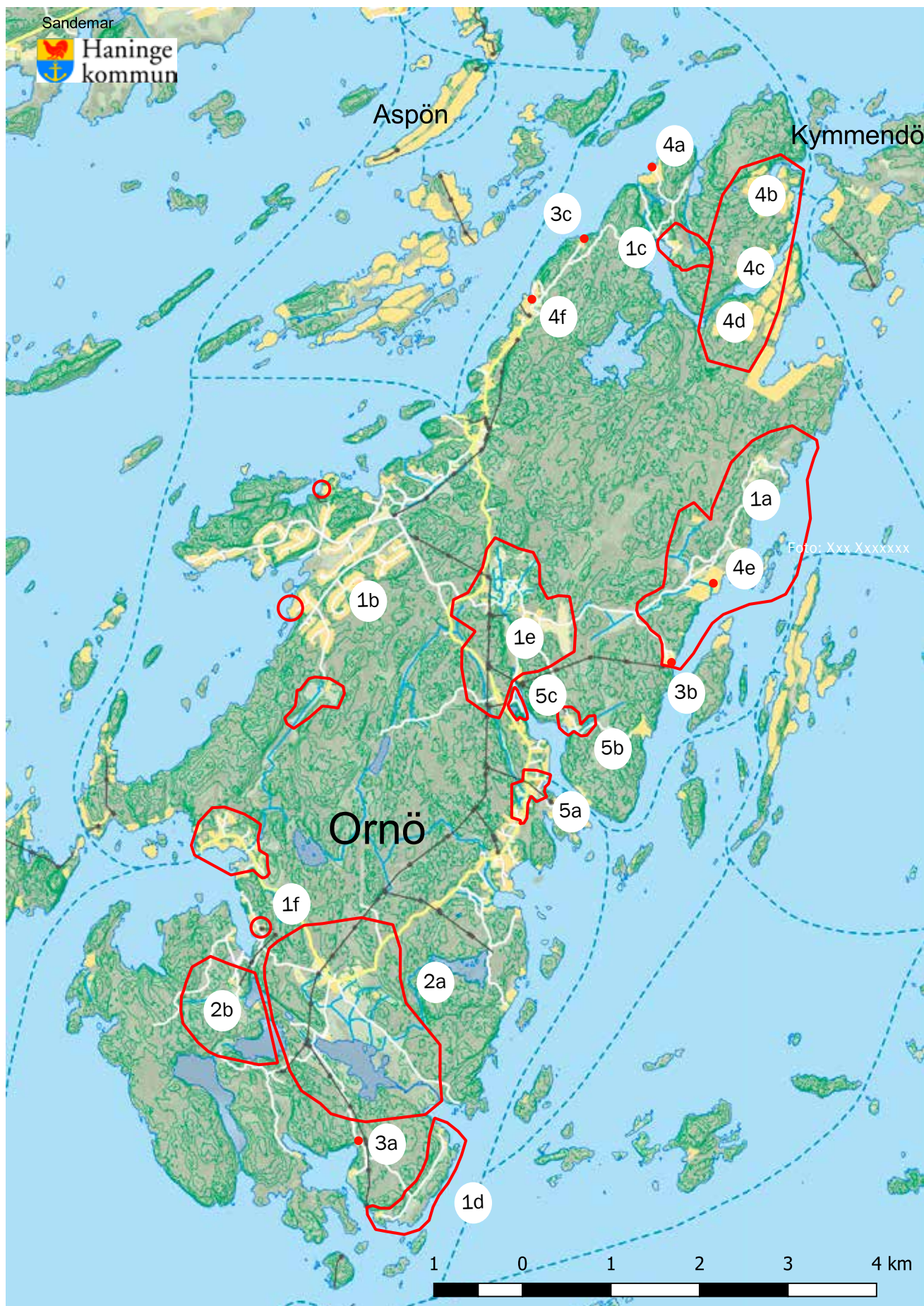
planeringen ske med utgångspunkt i det kulturhistoriska värdet. Eftersom berättelserna på Ornö är tydliga och landskapet fortfarande har en äldre karaktär är öns historia lättläst. Detta gör också kulturlandskapet sårbart för oförsiktiga förändringar. Kulturmiljön har en tålighet för tillägg och utveckling. De flesta tillägg som gjorts fram till idag, har utförts med omsorg om öns speciella karaktär och snarare bidragit till att öns kulturmiljö brukas och lever vidare.



Den äldre stugan vid Näset 2018 Foto: WSP, Paulina Virta

Generella råd och riktlinjer

- Placera den nya bebyggelsen/byggnaden så att den naturligt kompletterar den befintliga bebyggelsen.
- Ny bebyggelse bör inte placeras på jordbruksmark, utan istället i utkanten av ett skogsparti eller höjd i terrängen.
- Placera ny bebyggelse efter befintliga strukturer och vägnät. Så som kring kyrkviken, kring de befintliga byarna eller invid landsvägen.
- Anpassa den nya bebyggelsen/byggnaden till den omgivande miljön, både vad gäller placering och utformning. Färgsättningen på Ornö är unisont faluröd och bebyggelsens skala bör återknyta till de traditionella enkel- och parstugorna.
- Huvudbyggnader och permanentbostadshus kan uppföras i en våning.
- Flacka eller branta tack är ovanliga på landsbygden, för att få en bra volymverkan är en taklutning på cirka 27-30 grader att rekommendera
- På Ornö är det vanligaste fasadmaterialet trä, där stående locklistpanel är det vanligaste fasadmaterialet. Både tegel och plåtfasader är svåra att passa in inom landsbygdens bebyggelse.
- I äldre byggnadstradition placeras fönstren symmetriskt och är kvadratiska eller rektangulära stående format. Mittposten är en viktig del för uttrycket av ett fönster. Detta bör beaktas vid om- och nybyggnation
- Platsens naturvärden är viktiga att beakta så som exempelvis äldre uppvuxna träd och enbackar.
- Andra element som är viktiga att beakta i miljön är exempelvis stengärdesgårdar, ängs- och betesmark samt öppna fält.
- Tomten bör utformas efter naturliga avgränsningar på platsen, exempelvis en väg, gärdesgård, längs ett skogsbryn eller mellan obrukbar och brukbar mark.
- Minimera markarbete, där markens naturliga förhållanden förändras. Skärgården har en speciell topografi som ger Ornö sin karaktär. Detta innebär att byggnaden bör anpassas till den befintliga terrängen, med höjdskillnader och berg i dagen. Sprängning, schaktning och fyllning bör undvikas i möjligaste mån.
- Vid en kuperad tomt kan husen byggas med förhöjd sockel eller källarvåning. Detta för att bygganden ska anpassas till den rådande terrängen.
- Inom landsbygdens byggnadstradition finns flera komplementbyggnader för olika funktioner, dessa uppförs i regel fristående från bostadshuset. Bygg inte samman garage och huvudbyggnad. Placera gärna gårdsbyggnaderna så att de bildar en gårdsform tillsammans med huvudbyggnaden.
- Komplementbyggnaderna bör helst ha en något smalare utformning med nocken i husets längdriktning.



Identifierade särskilt värdefulla kulturmiljöer på Ornö

1. Jordbruk och fiske på Ornö

- 1a Åvassagårdarna och Fiversätra
- 1b Breviksområdets äldre bebyggelse
- 1c Svinåker, Svinnocks by
- 1d Kläppen-Näset
- 1e Långviks och Västanvik
- 1f Lättingeområdet

2. Sundby

- 2a Sundby säterianläggning
- 2b Varnö

3. Båtsmanstorpet

- 3a Stora Lindviken
- 3b Sandvik
- 3c Lekarvik

4. Sommarnöjet

- 4a Orninge
- 4b Ornöboda
- 4c Ornäs
- 4d Söderviken
- 4e Åby
- 4f Skinnardal

5. Kyrkviken

- 5a Sockencentrum
- 5b Degernäs
- 5c Gruvan

Riksintresset

Sundby - Varnö [AB 604] (Ornö sn)

Motivering:

Herrgårdslandskap i skärgårdsmiljö som speglar 1600-talet och det senkarolinska 1700-talet med en mindre herrgård.

Uttryck för riksintresset:

Gråstensgrunden till den 1645 uppförda herrgården vid Sundbymaren och den nuvarande, efter ryssbranden 1719 uppförda, enkla herrgårdsbyggnaden i trä, på det medeltida Sundbys bytomt. Öppen jordbruksmark med ängs- och hagmarker omväxlande med skogsområden, äldre vägsträckningar samt bryggor och hamnlägen. Byn Varnö, underlydande gårdar och fiskartorp i typiska strandnära lägen.

Lagskydd:

Anläggningen är skyddad enligt Kulturmiljölagens 3 kap.

Enskilt byggnadsminne

Sundby gård

Motivering:

Sundby gård har ett betydande kulturhistoriskt värde som ett välbevarat och representativt exempel på ett mindre karolinskt säteri.

Eftersom Sundby gård bevarar egenarten hos gången tids bebyggelseskick och med hänsyn därtill är att anse som synnerligen märklig.

Lagskydd:

Anläggningen är skyddad enligt Kulturmiljölagens 3 kap.

Kyrkligt kulturminne

Ornö kyrka

Ornö kyrka uppfördes mellan 1883 och 1886 som en kopia av Gillhofs kyrka i Jämtland, ritad av arkitekten Ludvig Hawerman (1821–1908).

Lagskydd:

Anläggningen är skyddad enligt Kulturmiljölagens 4 kap.



Torpet Kläppens fiskarbod 1920 Foto: Nordiska museet, Karolina Kristensson

JORDBRUK OCH FISKE PÅ ORNÖ

På Ornö var gårdarna relativt små och bestod vanligtvis av ett halvt mantal och utgjordes nästan uteslutande av arrendegårdar. Under gårdarna löd oftast några torp, men rena backstugor utan egen mark att bruka var ovanligt på ön. Under medeltiden dominerades markägandet på ön av Tyska orden från Årsta. Årsta med all underliggande mark såldes år 1467 till riksföreståndaren Erik Axelsson. Årsta fortsatte dominera markägandet på ön i cirka 200 år, men tillsammans med flera konstellationer av frälse. Från 1600-talet kom i princip alla mark i skärgården att tillhöra säterierna. På Ornö instiftades Sundby säteri, som från det sena 1600-talet kom att dominera ön. Även Tyresö gods hade under perioder betydande markinnehav på ön och Sandemar ägde periodvis Svinnocks by. Arrendebönderna brukade en gård per familj, som mer eller mindre gick i arv från generation till generation. Mot slutet av 1800-talet och under 1900-talets början skedde en viss rotation mellan gårdarna, där det fanns möjligheter att byta upp sig till en bättre gård.

Ornös jordbrukare, liksom skärgårdens jordbrukare generellt, var lika mycket fiskare som jordbrukare. Fisket hade en mycket stor betydelse för att kunna få in varor som inte gick att framställa på ön. Under 1800-talet fick man två tunnor råg för en tunna saltad strömming. Fiskets stora betydelse för bönderna tros ha börjat när saltimporten tog vid under 1400-talet. Genom insaltning kunde strömmingen konserveras. Fisket skedde i fiskelag och vanligtvis under vår och höst. Närheten till Stockholm och den tätbefolkade Mälarenregionen gjorde den saltade strömmingen till en bra inkomstkälla. Den färska fisken fick endast säljas av fiskarskrået i Stockholm, men den saltade strömmingen fick skärgårdsbönderna saluföra själva. Strömmingstunnorna roddes från Ornö upp till Stockholm, vilket var en tiotimmarsrodd. Det tunga arbetet med fisket utfördes av såväl männen, kvinnorna och barnen på de mindre gårdarna. Alla var tvungna att dela på det hårda arbetet med att hålla gården och samtidigt sköta fisket. Roddarna till Stockholm kunde göras av frun på gården likväl som maken eller drängar och pigor.



Ruinen efter Sundby som brändes 1719 Foto: WSP, Paulina Virta

Under fiskeperioderna pendlades det mer eller mindre veckovis mellan fiskeskären så som Sadelöga, Huvudskär och Norrsten och gårdarna på Ornö. Förutom fisket var boskaphållningen viktigare på ön än på fastlandet, detta kan ses genom att arrendet ofta betalades i smör. Belägg finns redan från 1400-talet om en betydande smörproduktion på Ornö, då Tyska orden tog sitt arrende i smör.

En av de händelser som präglat skärgården och Ornö mest är rysshärjningarna 1719. Ryssarna brände ner stora delar av ostkustskärgården och på Ornö var det få gårdar som klarade sig undan Rysshärjningarna.

Gårdarna som inte brändes helt till grunden var Bodal, Övre Åvassa, Degernäs, Långviks södergård, Björnmossen, och Flundersvik. Av dessa är det ingen av gårdarna som har en bevarad bebyggelse från tiden innan härjningarna, utan byggnaderna har byggts om eller –till och förändrats. Äldre byggnadsdelar kan främst ses i byggnadsgrunderna.



Svinåkers by 2018 Foto: WSP, Paulina Virta



Grusvägen i Varnö 2018 Foto: WSP, Paulina Virta

Motiv för bevarande

Ornös gårdsbebyggelse visar särskilt väl på skärgårdens jordbruk och Ornös långa kontinuitet där såväl jordbruket som fisket sköts av bönderna. Ornö är även en representant för mellanskärgårdens skogiga och relativt bördiga öar och utgör en förutsättning för att Haningskärgårdens historia, från tidiga förlänningar till ryssbrännningar och nedläggning av småjordbruken ska kunna förstås.

Gällande skydd

De utpekade bebyggelseområdena har ett sådant värde som motsvarar Plan- och bygglagens begrepp särskilt värdefullt. Särskilt värdefulla kulturmiljöer skyddas av Plan- och bygglagen genom förvanskningförbudet (PBL 8 kap. §13) och avvägningarna mellan allmänna och enskilda intressen. För att undvika en förvanskning ska bärande karaktärsdrag, egenskaper och särarter identifieras. Dessa ska ligga till grund för ändringar och eventuella tillägg i miljön. Förvanskningförbudet gäller alltid, och ska följas av alla, såväl av kommunen som av fastighetsägare. Förvanskningförbudet ska tillämpas vid alla åtgärder som berör miljön.

Förhållningssätt

Förutom de generella riktlinjerna;

- Förutsättningarna för ett aktivt jordbruk på Ornö ska främjas
- Öppna marker ska värnas och skötas i möjlig mån
- Ny bebyggelse kan uppföras invid de äldre bybildningarna och ansluta till befintlig bebyggelse.
- Tillkommande bebyggelse ska underordnas befintlig bebyggelse i avseende på volym, takform och färgsättning.
- Ljusa kulörer bör undvikas på ny bebyggelse, istället bör faluröd och mörkare naturfärger användas.
- Aktiva och tidigare jordbruksmarker bör inte byggas.
- Den äldre bebyggelsen bör bevaras, gårdar som Bodal, Åvassa, Mörby, Svinåker och äldre bebyggelse i Långviks by bör underhållas med anpassade metoder och material.



Åvassagårdarna och Fiversätra

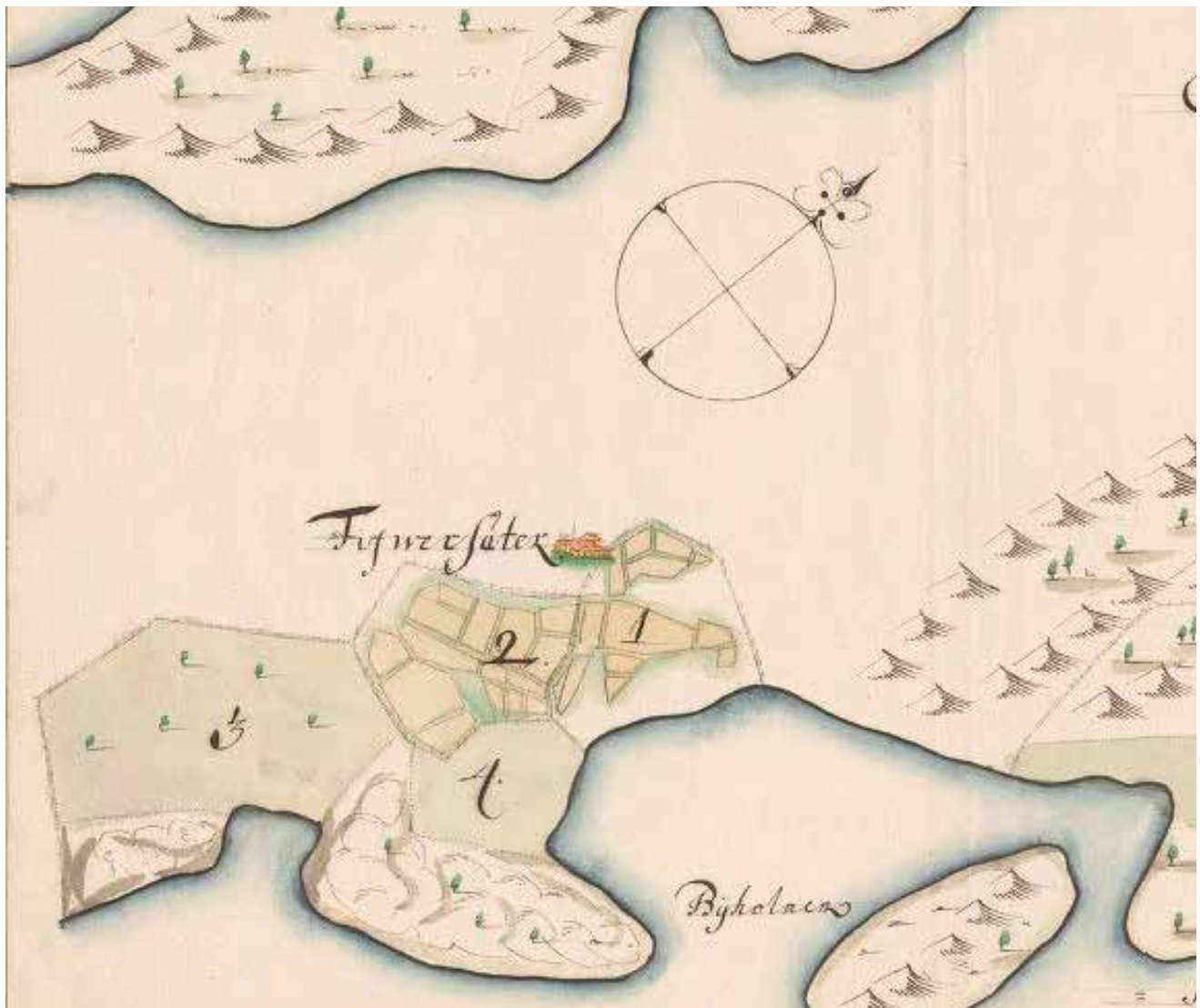
På öns östra sida ligger ett stråk med öppen odlingsmark. Bebyggelsen ligger relativt nära stranden som är relativt skyddad av mindre öar. Bebyggelsen har en något blandad karaktär, där äldre jordbruksbebyggelse dominerar men där kompletteringar gjorts, bland annat med sommarhus.

Motiv för bevarande

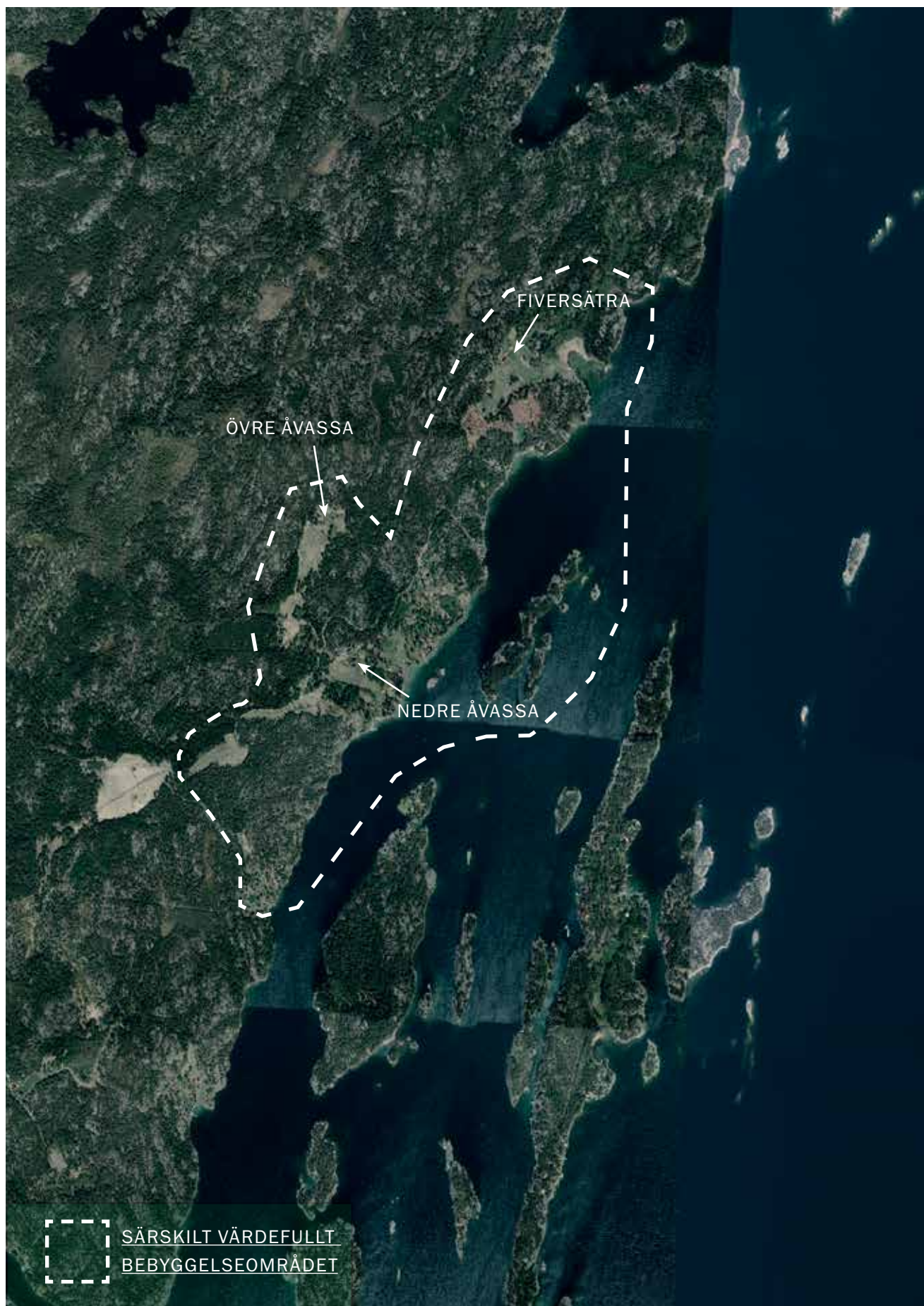
Landskapet kring Åvassa och Fiversättra är relativt välbevarat. Området har kompletterats med nyare bebyggelse men i måttlig mån, och domineras fortfarande av de äldre jordbruksenheterna vilka ger möjlighet att förstå hur odlingslandskapet på ön varit uppbyggt. Övre Åvassa ger särskilt möjlighet till att förstå placering och uppbyggnad av jordbrukssystemet vid tiden då Ornö var en utpräglad jordbruksbygd.

Specifika förhållningssätt

- De tre gårdarna/torpen bör bevaras. Om och tillbyggnader bör endast göras om de inte påverkar byggnadernas uttryck i landskapet.
- De öppna markerna bör fortsättningsvis hållas öppna och skötas
- Ny bebyggelse och kompletterande bebyggelse bör endast tillkomma om den utformas och placeras på sådant sätt att den underordnar sig det befintliga byggnadsskicket
- Nya byggnader bör placeras så att de inte framträder vid öppna landskapsrum.



Utdrag ur geometrisk delination från 1694, Lantmäteriet Historiska kartor



Åvassa

Åvassagårdarna omnämns från 1500-talet. Den övre gården är troligen den äldsta av de båda Åvassagårdarna och klarade rysshärjningarna år 1719. Den ursprungliga gårdsbyggnaden revs och ersattes med en ny på samma plats vid 1900-talets början. Övre Åvassa har en välbevarad huvudbyggnad från 1900-talet, bebyggelsen har inte kompletterats eller förändrats vilket ger en mycket bra möjlighet till att avläsa gårdens historiska omfattning.

Nedre Åvassa från 1500-talet var en kronogård under Sundby säteri och skonades inte år 1719, utan brändes vid rysshärjningarna. Dagens mangårdsbyggnad är uppförd på 1880-talet och har ändrats under årens lopp. Gården har även kompletterats med fler byggnader under 1900-talet. Jordbruket lades ner i samband med att gården såldes av Sundby under 1930-talet. Gården visar med sitt gårdsläge och kringliggande öppna marker på hur de små jordbruken var organiserade i skärgården.

Lusten var ursprungligen ett torp på Åvassas marker. Torpet låg under Sundby och brändes under rysshärjningarna, men återuppfördes och användes som torp en bit in på 1900-talet, då byggnaderna revs.



Nedre Åvassa 2018 Foto: WSP, Paulina Virta



Övre Åvassa 2018 Foto: WSP, Paulina Virta

Fiversättra

Gården har hävd sedan 1500-talet när den finns upptagen i kronans jordeböcker och brändes helt under rysshärjningarna år 1719. Därefter köptes gården av Sundby säteri. Gården som idag finns på platsen var ursprungligen Norrgården av de två gårdarna vid Fiversättra som slogs samman kring 1870.

Den nuvarande huvudbyggnaden uppfördes runt 1900. Den gamla huvudbyggnaden på Norrgården revs efter 1920-talet. Gården såldes av Sundby kring år 1930, då också jordbruket lades ner. Fiversättra visar med sitt gårdsläge och kringliggande öppna marker på hur de små jordbruken var organiserade i skärgården.



Fiversättra 2018 Foto: WSP, Paulina Virta

Breviksområdets äldre bebyggelse

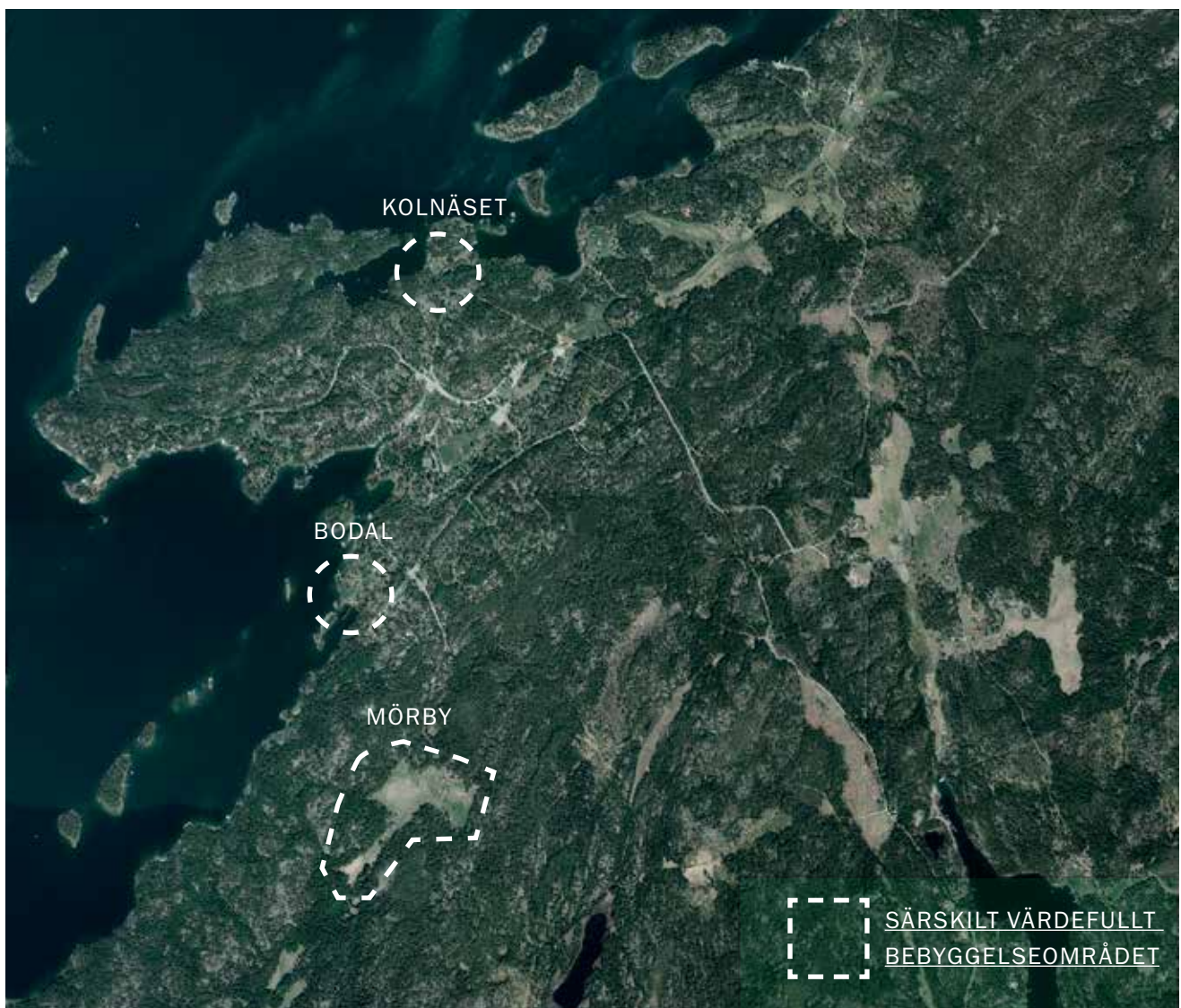
Området kring Brevik har under 1900-talets andra hälft bebyggts med fritidsbostäder. Området var tidigare en utpräglad jordbruksbygd men präglas idag främst av mindre uppvuxna trädgårdar och ett relativt finmaskigt vägnät samt små fritidshus. I området finns flera äldre byggnader som vittnar om det äldre jordbrukslandskapet.

Motiv för bevarande

I Breviksområdet har de äldre byggnaderna som vittnar om områdets äldre markanvändning och ger området ett tidsdjup ett högt kulturhistoriskt värde. Huvudbyggnaden till Gården Bodal och torpet Kolnäset är särskilt karaktärsskapande. Mörby utgör en avgränsad enklav där Ornös äldre odlingslandskap lätt kan upplevas. Bodal, Kolnäset och Mörby utgör tillsammans en särskilt värdefull bebyggelsemiljö.

Specifika förhållningssätt

- Bodal, Kolnäset och Mörby bör som helhet bevaras
- Mörby bör inte kompletteras med bebyggelse med undantag för invid det befintliga gårdsläget. Där kan mindre komplementsbyggnader uppföras.
- Bodal bör inte byggas till eller ändras i fasad i större mån, mindre ändringar som återställer eller anknyter tidigare karaktär kan genomföras.
- Kolnäset bör inte byggas till men kan kompletteras med mindre byggnader, så som ekonomibygnader.



Mörby

I skogen utan direktkontakt med havet ligger Mörby. Gårdsbyggnaden är under årens lopp ändrad men utgör i grunden manbyggnaden som uppfördes efter en brand år 1855.

Mörby utgör ett av de äldsta gårdslägena på Ornö. Under förhistorisk tid och in i medeltiden låg platsen vid en förlängning av viken vid Lättingen och hade direktkontakt med havet. Kring området finns flertalet fornlämningar som vittnar om platsens långa kontinuitet. I skriftliga källor från 1500-talet hittas Mörby, då ägt av kronan. Gården hamnade sedermera under Sundby säteri och brändes likt de flesta andra gårdar på Ornö av ryssarna år 1719, men återuppbyggdes.

Idag utgör Mörby ett tydligt exempel på hur jordbruket på de större skärgårdsöarna kunde se ut. Kring gården finns fortfarande en stor öppen före detta jordbruksmark omgärdad av skog. Även om gårdsbyggnaden har ändrats har den kvar mycket karaktär av en liten 1900-tals gård.



Mörby 1945 Foto: Nordiska museet, Karolina Kristensson



Mörby 2018 Foto: WSP, Paulina Virta

Bodal

Bodal är en av de gårdar som inte blev nerbrända av rysarna och finns tidigast omnämnt i skriftliga källor år 1613. Huvudbyggnaden kan därför ha äldre delar kvar från tiden innan år 1719. Mangårdsbyggnaden har under åren byggts om och förändrats. På gården finns även flera bevarade mindre byggnader. Gården har tillhört Sundby, troligen sedan tidigt 1700-tal. Idag är Bodal sommarbostad och gårdens tidigare marker styckades i mitten av 1900-talet och bebyggdes med fritidsbostäder. Idag är mangårdsbyggnaden den viktigaste byggnaden för att förstå att området kring Bodal varit en jordbruksbygd.



Bodal 1945 Foto: Nordiska museet, Karolina Kristensson



Bodal 2018 Foto: WSP, Paulina Virta

Kolnäset

Brevik var betydande gårdar på Ornö med flera torp under sig. Jordbruksmarkerna styckades upp och bebyggdes under 1900-talets mitt med fritidsbebyggelse. Ett av torpen vid Brevik är Kolnäset. Torpet finns belagt i skrift från år 1778, Torpet och gården Brevik låg då under Sundby. Torpstugan på Kolnäset och ekonomibyggnaderna har karaktär av det tidiga 1900-talet och är en viktig del av förståelsen av området innan det bebyggdes med fritidsbebyggelse.



Höet bärgas på Kläppen 1945
Foto: Nordiska museet, Karolina Kristensson



Kolnäset 2018 Foto: WSP, Paulina Virta

Svinåker, Svinnocks by

Vid Svinåker finns flera bevarade byggnader, och där man-gårdsbyggnaden är mycket välbevarad. Under 1900-talet har fler byggnader tillkommit kring huvudbyggnaden, men Svinåker har behållit sin typiska karaktär som by och jordbruk på Ornö.

Byn har en lång dokumenterad historia med Tyska orden vid Årsta som tidig ägare. Redan år 1467 omnämns byn vid försäljningen av Tyska ordens markinnehav på Ornö. Likt flera andra gårdar kvarstod Svinåker under Årsta fram mot 1500-talets slut, då uppges Kronan ha två gårdar i Svinåker. Byn plundrades under 1600-talet av danskarna. Danskhärjningarna satte inte så stora spår på Ornö, förutom i Svinåker. I början av 1700-talet ägs gårdarna i Svinåker av godset Sandemar på fastlandet. 1719 års rysshärjningar innebar att byn helt brändes ner, men återuppbyggdes snart. Under 1700-talet bestod byn av tre gårdar, men mot slutet av 1700-talet slogs dessa tre ihop till två gårdar, för att slutligen mot mitten av 1800-talet bli en gård. Under hela 1700- och 1800-talet var Sandemar markägare. Svinåker såldes först år 1910, och köptes då av bankiren Kyhlberger som uppförde sitt sommarhus vid havet. Under 1950-talet lades jordbruket helt ner och de gamla gårdsbyggnaderna blev sommarbostäder.



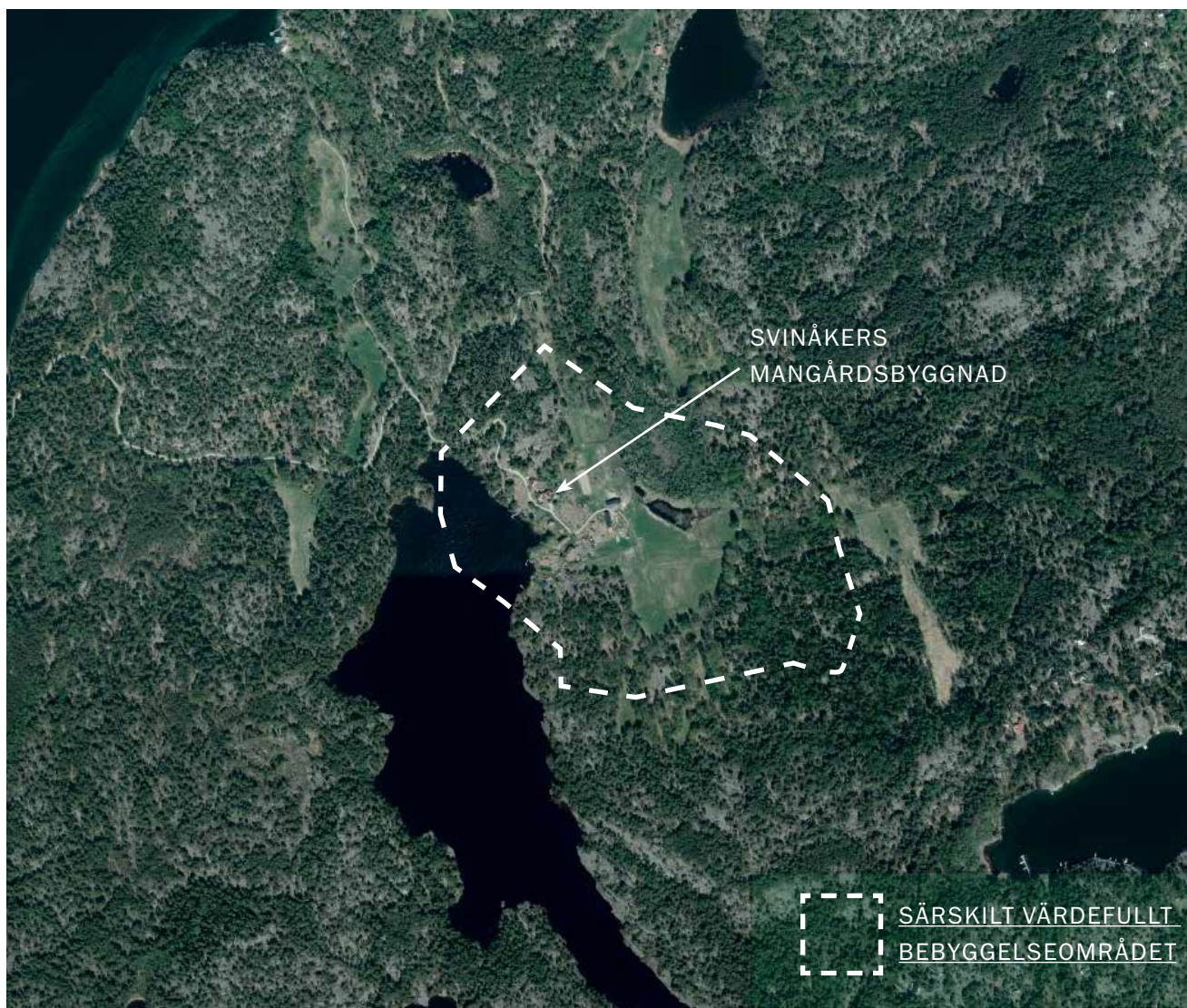
Ekonomibyggnader Svinåker 2018 Foto: WSP, Paulina Virta



Vy över Hemträsket vid Svinåker 2018 Foto: WSP, Paulina Virta



Svinåkers huvudbyggnad 2018 Foto: WSP, Paulina Virta



Motiv för bevarande

Svinåker har en mycket lång kontinuitet som jordbruk på Ornö och är fortfarande aktivt. Byn är lätt att läsa och uppleva som ett äldre jordbruk. Den äldre huvudbyggnaden har ett särskilt högt värde. Hela Svinåker med intilliggande öppna odlingslandskap utgör en särskilt värdefull bebyggelsemiljö.

Specifika förhållningssätt

- Förutsättningar för ett aktivt jordbruk vid Svinåker bör främjas. Jordbruket bör prioriteras framför annan användning, som exempelvis sommarnöje
- Den äldre huvudbyggnaden bör bevaras och skyddas i sin helhet
- Byn kan kompletteras med ny bebyggelse förutsatt att den sker väl anpassad till befintlig bebyggelsestruktur och underordnar sig bebyggelsens uttryck
- En förutsättning för att förändringar ska kunna genomföras är att Svinåker även fortsättningsvis kan upplevas som ett aktivt jordbruk med lång kontinuitet

Kläppen-Näset

De båda torpen Kläppen och Näset kan spåras tillbaka till 1600-talet. Torpen låg under Sundby och var fiskar-torp. Jorden brukades i den mån det gick, men stor del av inkomsterna kom från fisket som var mycket gott i trak-terna. De båda torpen brändes vid rysshärjningarna år 1719 men kom snart att återuppbyggas.

Torparna på Näset avlöste varandra fram till 1900-talet, när Sundby fick svårt att hitta nya arrendatorer till torpen. Under 1940-talet genomgick Näset en stor renovering, då den låga och enkla stugans standard höjdes avsevärt för att locka till sig en ny brukare. Näset var sedan bostad fram till 1960-talet, var efter byggnaden istället hyrdes ut till sommargäster.

Under årens lopp har flera ändringar gjorts av både huvud-byggnaderna och uthusen, den mindre stugan vid Näset märker ut sig med sin uppenbart höga ålder.



Kläppen 1945 Foto: Nordiska museet, Karolina Kristensson



Näset 2018 Foto: WSP, Paulina Virta



Kläppen 2018 Foto: WSP, Paulina Virta



Motiv för bevarande

Både kläppen och näset utgör välbevarade äldre torpmiljöer. Överlag har de båda torpen ett äldre uttryck och visar med sina små byggnadsvolymer på den äldre torpbebyggelsen med försörjning både från jorden och från havet.

Specifika förhållningssätt

- De båda torpen bör bevaras, och inte förändras eller byggas till
- Byggnadsdelar som ändrats under 1900-talets andra hälft kan ändras om det stärker byggnadens ursprungliga karaktär
- Komplettering med ny bebyggelse bör inte ske på ett sådant sätt att den framträder i landskapet och invid torpen
- I det öppna landskapet invid torpen kan endast mindre kompletterade bebyggelse uppföras
- Äldre uthus och ladugårdar bör underhållas och bevaras

Långviks och Västanvik

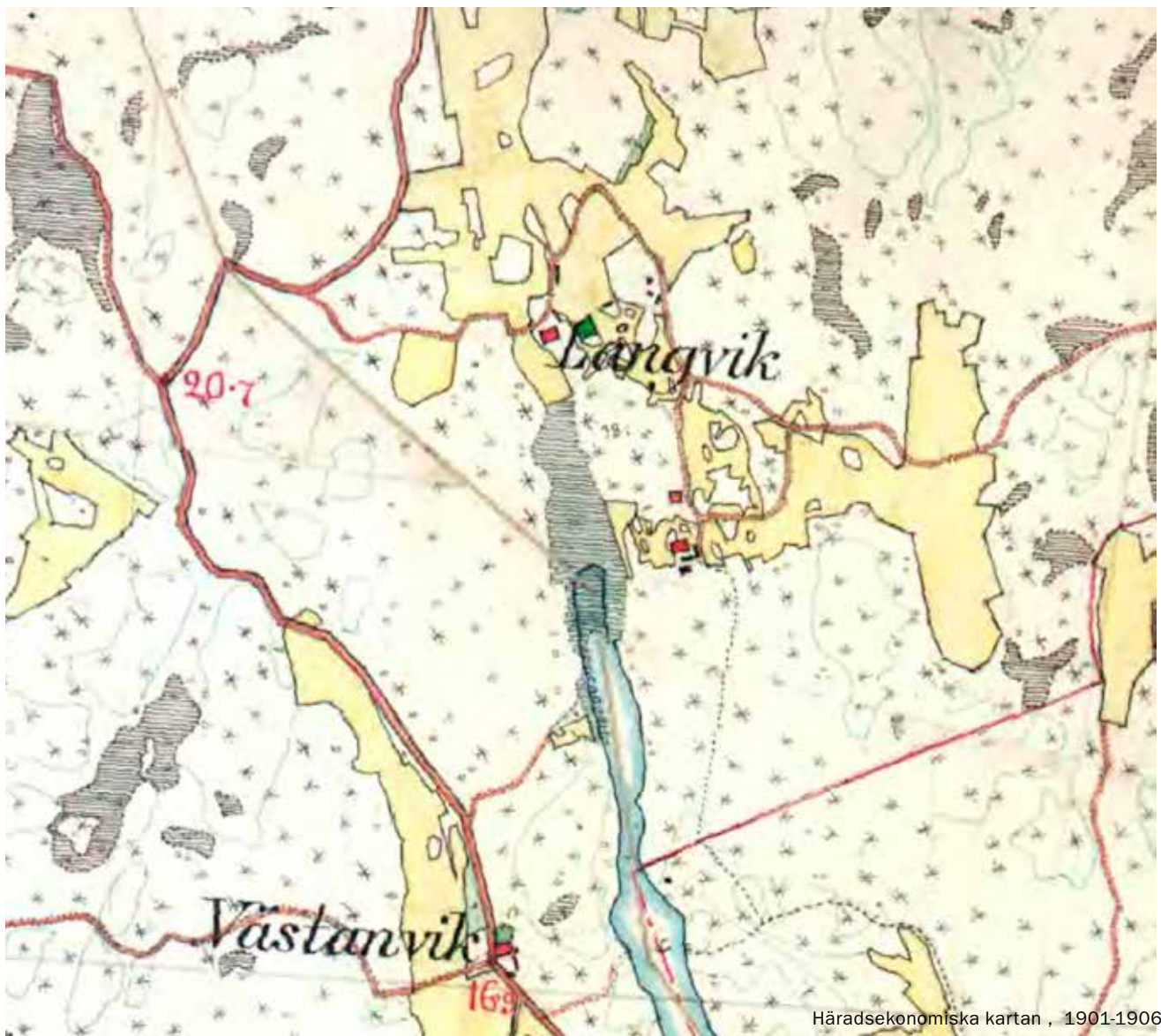
Just väster om Långvikens slut finns ett mindre odlingsstråk med den äldre gårdsanläggningen Västanvik. Vid kyrkvikens slut ligger öppnar sig skogen i ett mindre odlingslandskap, Västanvik. Bebyggelsen ligger på höjder och åkrarna i dalsänkorna.

Motiv för bevarande

Genom Västanviks långa kontinuitet och dess utpräglad ålderdomliga bebyggelse är det lätt att utläsa Ornös äldre jordbrukshistoria. Långvik visar tydligt på en bys uppbyggnad på Ornö där de äldre gårdslägen lätt kan utläsas. Området har kompletterats med ny bebyggelse, men inte på ett sådant sätt att det områdets läsbarhet har minskats.

Specifika förhållningssätt

- Odlingsmarkerna ska hållas öppna och inte bebyggas
- Ny bebyggelse bör placeras längs skogsranden eller på höjder i området
- Tillkommande bebyggelse bör avfärgas i slamfärg och förslagsvis röd kulör samt ansluta till det äldre byggnadsskicket.
- Äldre bebyggelse, även ekonomibyggnader bör bevaras och Västanvik bör skyddas med plan eller områdesbestämmelser





Västanvik

Västanvik är ett av gårdsställen på Ornö med den tydligaste historiska kontinuiteten. När strandlinjen låg högre befann sig Västanvik mellan två vikar vilket var attraktivt för bosättning. Stensättningar och lämningar från bronsåldern finns inte långt från gården.

Västanvik omnämns i historiska källor under 1400-talet, då som underlydande gård till Årsta. Gården övergick till Stiernsköld 1664 tillsammans med Lervassa och en av Varnögårdarna. Gården brändes år 1719 vid rysshärjningarna men återuppbyggdes snart där efter. Logen är en av få bevarade logar från 1800-talet. Även flera gårdbyggnader, bod och svinhus är äldre. Ladugården kommer från det tidiga 1900-talet. Huvudbyggnaden är välbevarad med en typisk 1700-talskaraktär. Västanvik är en mycket typisk och välbevarad gård på Ornö.



Västanvik 1945 Foto: Nordiska museet, Karolina Kristensson



Tvättstugan vid Västanvik
Foto: Nordiska museet, Karolina Kristensson



Västanvik 2018 Foto: WSP, Paulina Virta

Långviks by

Av de tre gårdarna i Långvik finns idag två kvar. Bebyggelsen har från 1960-talet kompletterats med nya bostadshus. Största delen av bebyggelsen ligger i utkanterna av den öppna ytan som varit jordbruksmark. Långvik har trots sina kompletteringar av bebyggelse bevarat mycket av det äldre kulturlandskapet. Majoriteten av tilläggen av bebyggelse har placerats på höjder i de öppna markernas utkanter och möjliggör därför läsbarheten av jordbruksmarkens utbredning.

De tre gårdarna har en något skild historia. Södergården och Östergården låg under Tyska orden och sedermera Årsta. Västergården låg däremot under Kronan. Gårdarna gick sedermera in under Sundby säteri mot slutet av 1600-talet och brändes av ryssarna år 1719. De tre gårdarna var i drift som självständiga gårdar fram till 1880-talet när Östergården lades under Västergården. Av de tre gårdarna finns byggnaderna på Väster- och Södergården kvar. Västergården är i bevarat skick, Södergården är dock förvanskad genom att mangådsbyggnaden är kraftigt ändrad men står kvar i sitt äldre läge. Av Östergården finns bara en grund kvar.



Södergården 2018 Foto: WSP, Paulina Virta



Västergården 2018 Foto: WSP, Paulina Virta



Långviks by med Västergården 2018 Foto: WSP, Paulina Virta

Lättingeområdet

På södra Ornö, invid Varnäsjärden, ligger ett av öns mer tätbebyggda områden. Äldre bebyggelse samsas med nyare kompletteringar. Bebyggelsen är uppförd längs med vägen och största delen i sluttningen ner mot vägen och vattnet.

Motiv för bevarande

Lättingeområdet har en rik historia och innehåller flera olika intressanta byggnader. Området har haft anknäring till Sundby och säteriet. Området visar särskilt väl på såväl gårds- och bymiljö som hytt- och kvarnmiljö, och är särskilt värdefullt.

Specifika förhållningssätt

- Ny bebyggelse bör inte uppföras på öppna marker utan i skogsbrynet högst upp i sluttningen.
- Kvarnbyggnaden bör skyddas i plan eller med områdesbestämmelser.
- Vidare exploatering invid stranden bör undvikas för att bevara sjökontakten.
- Tillkommande bebyggelse bör avfärgas i slampfärg och förslagsvis röd kulör samt ansluta till det äldre byggnadsskicket. Ljusa kulörer bör undvikas.
- Hyttområdet och kvarnen bör förses med skyltar .



Promsvik

Promsvik har utmärkt sig på Ornö som en av öns minsta gårdar. Vanligen omfattade en gård på ön ca ½ mantal, medans promsvik endast omfattade 1/8 mantal. Gården har förmodligen rötter i medeltiden men är omnämnd i skriftliga källor först år 1627. I och med säteriets bildande hamnade Promsvik under Sundby år 1681. Likt övriga gårdar på ön drabbades Promsvik av ryssarnas härjningar år 1719, och bonden fick sex års skattefrihet för att återuppbygga gården. Jordbruket var aktivt fram till år 1928 när den sista bonden lämnade. Promsvik är välbevarat och har en äldre karaktär. Flera av ekonomibyggnaderna är bevarade nere vid vägen.



Promsvik 2018 Foto: WSP, Paulina Virta

Lättinge och Kråkmora

I Lättinge finns rester från en masugn och hyttområde med malmupplag, hjulgrav med mera. Masugnen etablerades år 1637 och användes under några decennier, då järnmalm från Utös gruvor omvandlades till tackjärn. Etableringen gavs tullfrihet i flertalet år och tillgång till bränsle från de gårdar som arrenderades på kronans jord, men ugnen kunde endast vara i bruk fem månader om året på grund av vattenbrist på ön.

Vid stranden i Lättinge ligger Lättinges kvarnbyggnad kvar. Den gamla kvarnen lär ha varit i bruk ända fram till år 1955, och drevs av ett vattenhjul som fick kraften från bäcken. Lättinge gård var ursprungligen ett torp tillhörande Kronan men kom att år 1664 säljas till Sundby. Såväl gården som kvarnen tillhörde Sundby säteri. Kvarnen togs troligen i bruk vid 1600-talets slut, ganska omgående efter säteribildningen då sannolikt masugnen i Lättinge redan hade upphört. Mjölarna på Lättinge hade troligen det mycket gott ställt, då bland annat en altarpopsats skänkts av en mjölnare till kyrkan och en skatt hittades i en av grunderna, Skatten hade troligen gömts undan ryssen vid härjningarna år 1719. När den hittades gjorde inget anspråk och skatten användes till att bygga ett vapenhus till kyrkan.

Efter att kvarnen togs ur bruk på 1950-talet omvandlades den till sommarboende. Kvarnbyggnaden är delvis exteriört bevarad där vissa ändringar har gjorts under åren. Kvarnen är mycket viktig för att förstå hur Ornös jordbruk fungerade. Lättinge har under 1900-talet bebyggts med modern bebyggelse. Lättinge gård är förändrad och tillbyggd, men är tillsammans med kvarnen och masugnslämningarna viktiga för att platsens historia och vikt för att hela Ornös historia ska kunna utläsas.

Kråkmora gård brändes av ryssen år 1719 och återupbyggdes snart därefter. Mangårdsbyggnaden, som står på platsen idag är ursprungligen den samma som gården från 1700-talet, exteriört har flera förändringar av gården skett, bland annat har taket höjts en halv våning. Logen och en sjöbod med vasstak är uppförd under 1900-talets första hälft, boden är flyttad från sin ursprungliga plats.

Kråkmora är ett av de äldsta bebyggelselägena på Ornö med direkta kopplingar till stensättningar från bronsåldern. Gården är upptagen på köpebrevet när egendomarna på Ornö såldes 1467 av Tyska orden, och låg kvar under Årsta fram till bildandet av Sundby säteri och gården inköptes. Gården låg under Sundby fram till 1920-talet och jordbruket bedrevs in på 1960-talet.



Kvarnen i Lättinge 2018 Foto: WSP, Paulina Virta



Lättinge kvarn med trärännan som leder vattnet, 1939 Foto: Nordiska museet, Ragnar Jirlow



Kråkmora 2018 Foto: WSP, Paulina Virta



Sundby säteri 2018 Foto: WSP, Paulina Virta

SUNDBY

Sundby har under lång tid dominerat Ornö. Godset har från början av 1700-talet till början av 1900-talet ägt större delen av gårdarna på ön. Vilket satt sin prägel på hela öns jordbruk och utveckling. Flera olika släkter har ägt godset, där nuvarande ägaren familjen Stenbock går tillbaka till slutet av 1800-talet.

Sundbys historia sträcker sig längre tillbaka än tiden som herrgård. Likt de andra jordbruken på Ornö ägdes Sundby av Tyska orden och några gårdar finns även registrerade som kronogårdar, det vill säga ägda av Kronan. Det är först under andra halvan av 1600-talet som riksrådet Stiernsjöld börjar köpa in gårdar. Säteriet Sundby inrättades år 1669 invid den befintliga byn Sundby, en mangård uppfördes. Rester av den ursprungliga säteribyggnaden är ruinen vid Maren. Stiernsjöld fick i förläning av kronan gårdar i Åvassa, Mörby, Sundby och Varnö. Dessa var en betalning för hans tjänster till kronan. I säteribildningen ingick två gårdar i Sundbys by, tre gårdar i Varnö samt Lättinge torp med kvarn. Godset såldes efter Stiernsjölds död, då dödsboet hade stora ekonomiska problem, men försäljningen gick inte igenom och säteriet kom i kronans ägo efter reduktionen år 1680. Vid en försäljning

av godset till släkten Falkenberg i början av 1700-talet ingick även gårdarna Kråkmora Mörby Brevik Lervassa, Västavik, Västra hässelmara, Långvik, Skinnardal, Näset och Promsvik. Sundby blev därmed den dominerande markägaren på ön. Hela Sundby drabbades hårt av rysshärjningarna år 1719, och brändes. Säteriet återuppbyggdes av Edvard Didrik Taube i etapper, Taube var ingift i Falkenbergssläkten.

Sundby var länge fideikommiss och delades därav inte i arvsskiftet. Utan ärvdes som hel egendom. Sundby blev fideikommiss under 1700-talet, instiftad av Johan Rosir som inköpt egendomen i mitten av 1700-talet av Taube. Det ovanliga var att Sundbys fideikommiss även kunde ärvas av kvinnor, varvid Rosirs ena dotter kunde ta över säteriet. Efter att Rosirs döttrar gått bort fanns inte längre någon bröstarvinge, varvid den avlägsne släktingen Gustaf Hamilton ärvde Sundby år 1832. Mot slutet av 1800-talet utsågs en ättling till Hamilton till fideikommissarie, Magnus Gustav Stenbock, vilken aldrig nådde fram till Sundby utan dog i ett slaganfall på Dalarö brygga. Istället fick sonen ta över Sundby och inleda den Stenbockska eran på ön. Sundby gård är idag i privat ägo.



Motiv för bevarande

Sundby har genom sin ställning på ön spelat en avgörande roll för öns utveckling och landskapets framväxt. Sundbys och Varnös olika tidslager är mycket tydliga och välbevarade. Landskapet är ett typiskt säterilandskap i skärgården. Hela området är riksintresse för kulturmiljövården.

Gällande skydd

Sundby och Varnö utgör riksintresse för kulturmiljövården. Riksintresseanspråket innebär att miljön har ett högt kulturhistoriskt värde med betydelse på nationell nivå. Riksintressen ska skyddas från påtaglig skada. Påtaglig skada kan uppstå när den riksintressanta miljön inte hanteras med stor respekt för värdena. För att undvika påtaglig skada ska de kulturhistoriska värdena vara utgångspunkt för all förändring.

Sundby gård är även enskilt byggnadsminne enligt kulturmiljölagens tredje kapitel. Motiveringen till byggnadsminnesförklaringen är att gården är ett representativt exempel på ett mindre karolinkst säteri där byggnadsskicket är välbevarat.

Det utpekade bebyggelseområdet har ett sådant värde som motsvarar plan och bygglagens begrepp särskilt värdefullt. Särskilt värdefulla kulturmiljöer skyddas av Plan- och bygglagen genom förvanskningförbudet (PBL 8 kap. §13) och avvägningarna mellan allmänna och enskilda intressen. För att undvika en förvanskning ska bärande

karaktärsdrag, egenskaper och särarter identifieras. Dessa ska ligga till grund för ändringar och eventuella tillägg i miljön. Förvanskningförbudet gäller alltid, och ska följas av alla, såväl av kommunen som av fastighetsägare. Förvanskningförbudet ska tillämpas vid alla åtgärder som berör miljön.

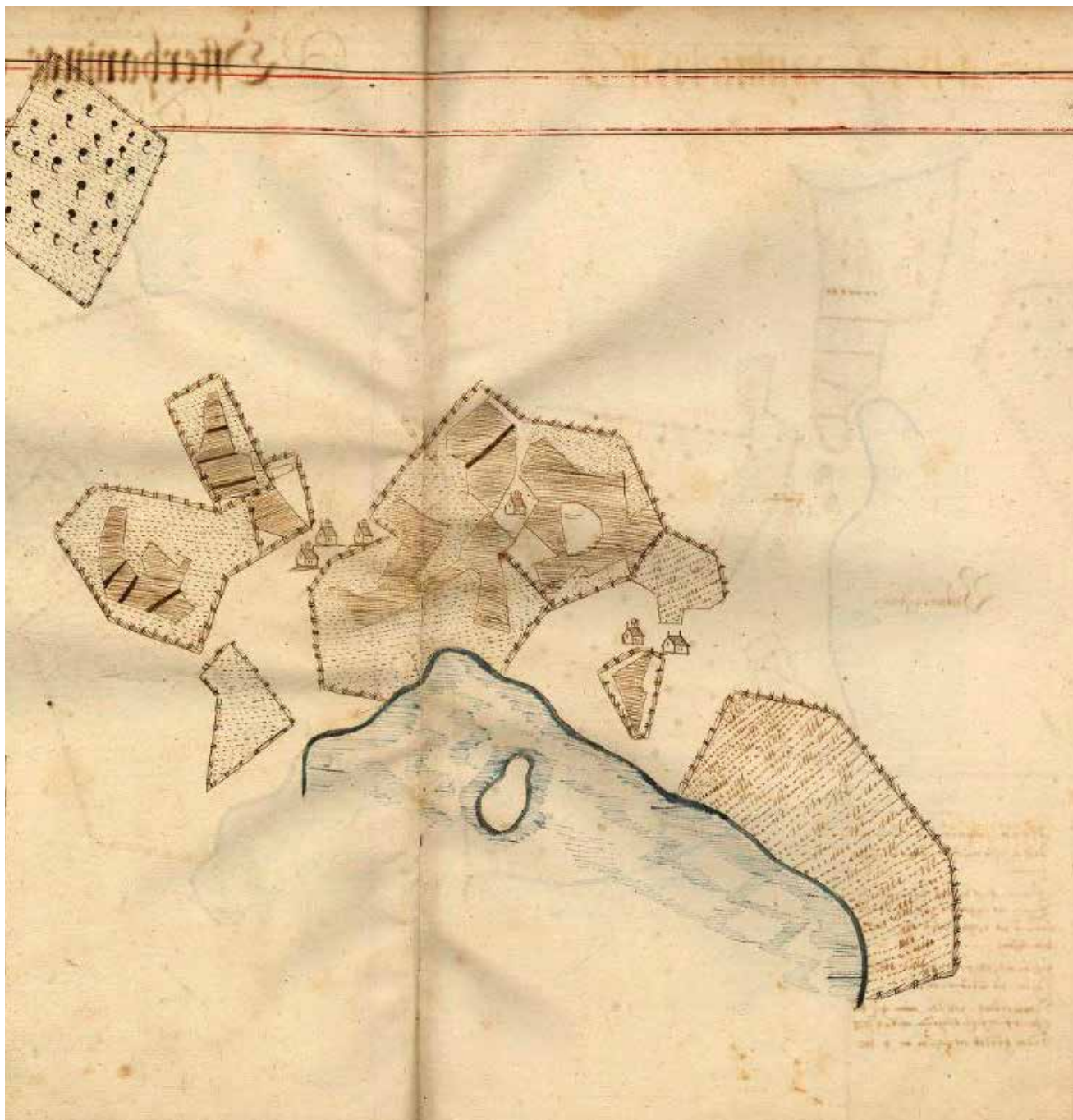
Förhållningssätt

Förutom de generella riktlinjerna;

- Lövslogen, utmarkerna och de öppna markerna bör skötas och bevaras. De bör inte bebyggas med ny bebyggelse.
- De äldre vägsträckningarna bör bevaras.
- Förutsättningar för att driva ett aktivt jordbruk bör främjas.
- Aktiva insatser för en ökad besöksverksamhet bör främjas.



Vy mot Sundby från landsvägen 2018 Foto: WSP, Paulina Virta



Sundby 1638, Lantmäteriet Historiska kartor

Säterianläggningen

Sundbys säterianläggning domineras av huvudbyggnaden och dess ekonomibyggnader. I området finns även för säterimiljöer typiska element som alléer och skogar av ädellövträd. Invid säteriet finns en betydande ruin från en äldre huvudbyggnad.

Motiv för bevarande

Miljön kring Sundby visar särskilt tydligt på en mindre herrgårdsmiljö från sent 1600-tal till tidigt 1700-tal. Miljöns kulturhistoriskavärde är så högt att området utgör riksintresse för kulturmiljövården. Ruinen efter den tidigare säteribyggnaden utgör ett monument över rysshärjningarna år 1719, som präglat hela skärgårdens jordbrukslandskap.

Specifika förhållningssätt

- Säterianläggningen med dess typiska landskap bör även fortsättningsvis brukas som en aktiv herrgårdsanläggning,
- Byggnaderna och landskapsrummen ska i största möjliga mån bevaras
- Säteribyggnaden ska bevaras i sin helhet
- Komplettering av bebyggelsen ska ske utifrån platsens kulturhistoriska förutsättningar, där säteribyggnaden utgör en solitär. Kringgårdande bebyggelse utgörs främst av ekonomibyggnader.
- Ruinen bör hållas röjd



Säteriet

Dagens huvudbyggnad är uppförd i trä och i en våning, men med inrett vindsplan. Mindre ändringar av byggnadens exteriör har skett, bland annat är den stora trappan mot gården tillkommen senare. Men huvudbyggnaden är i stort mycket välbevarad. Flygelbyggnaden är senare tillkommen och av de ursprungliga flygelbyggnaderna är en riven och den andra flyttad norr om gården.

Efter rysshärjningarna uppfördes den nya huvudbyggnaden av Didrik Evert Taube. Detta skedde redan år 1720, det vill säga bara ett år efter att den tidigare mangårdsbyggnaden blivit bränd till grunden. Den nya gården flyttades nord-ost om den ursprungliga huvudbyggnaden vid Maren, till tomten för den gamla Sundby by. Säteriet var vid mycket gott skick och välrustat under 1700-talet.



Säteriet 2018 Foto: WSP, Paulina Virta

Ruinen vid Maren

Invid Maren ligger ruinen av Sundbys tidigare huvudbyggnad från innan rysshärjningarna år 1719. För att få säterifrihet, det vill säga att bli skattebefriad behövdes en ståndsmässig huvudbyggnad uppföras. Stiernsköld som ägde flera gårdar på Ornö uppförde därför en byggnad med bottenvåning och grund i sten, bruten invid byggnaden samt övervåning i timmer. Byggnaden stod färdig just innan år 1669 när Sundby fick säterifriheten. Stiernsköld ägde flertalet gods, bland annat det mer påkostade Biby i Södermanland. Vid Stiernskölds död år 1676 stod Sundby tomt och oanvänt. Under 1600-talet skedde inga större ändringar eller upprustningar av säteriet. Vid inventarie-
förtäckning från slutet av 1600-talet finns ett fåtal möbler och djur uppräknad. Hela byggnaden brändes av ryssarna och kvar blev endast ruinen av bottenvåningen.



Ruinen vid Maren 2018 Foto: WSP, Paulina Virta

Rosenhill

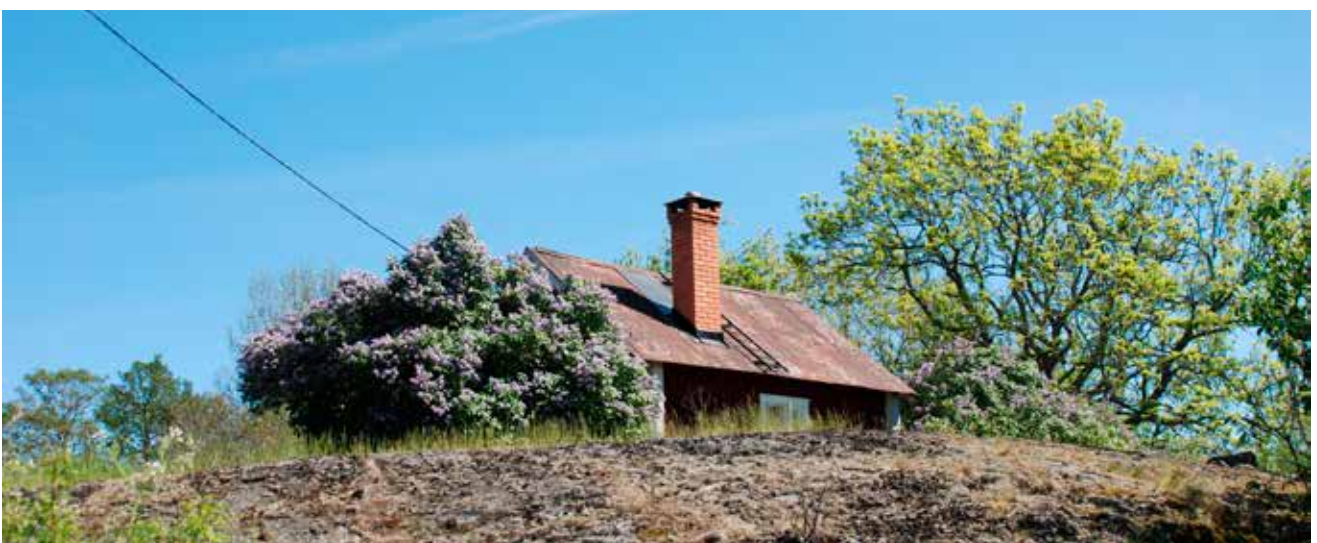
Rosenhill fick sin nuvarande utformning på 1920-talet när enkelstugan byggdes om för att mer efterlikna säteriets huvudbyggnad. Anledningen till ombyggnationen var att torpet skulle bli bostad åt änkegravinnan Rose Stenbock, då hennes son tagit över säteriet. Men Rosenhill har en längre historia. Nere vid maren fanns ett av Sundbys hamnlägen, det var även från denna plats som fiskarna vid Sundby utgick. Platsen kallades Fiskars och var ett torp.



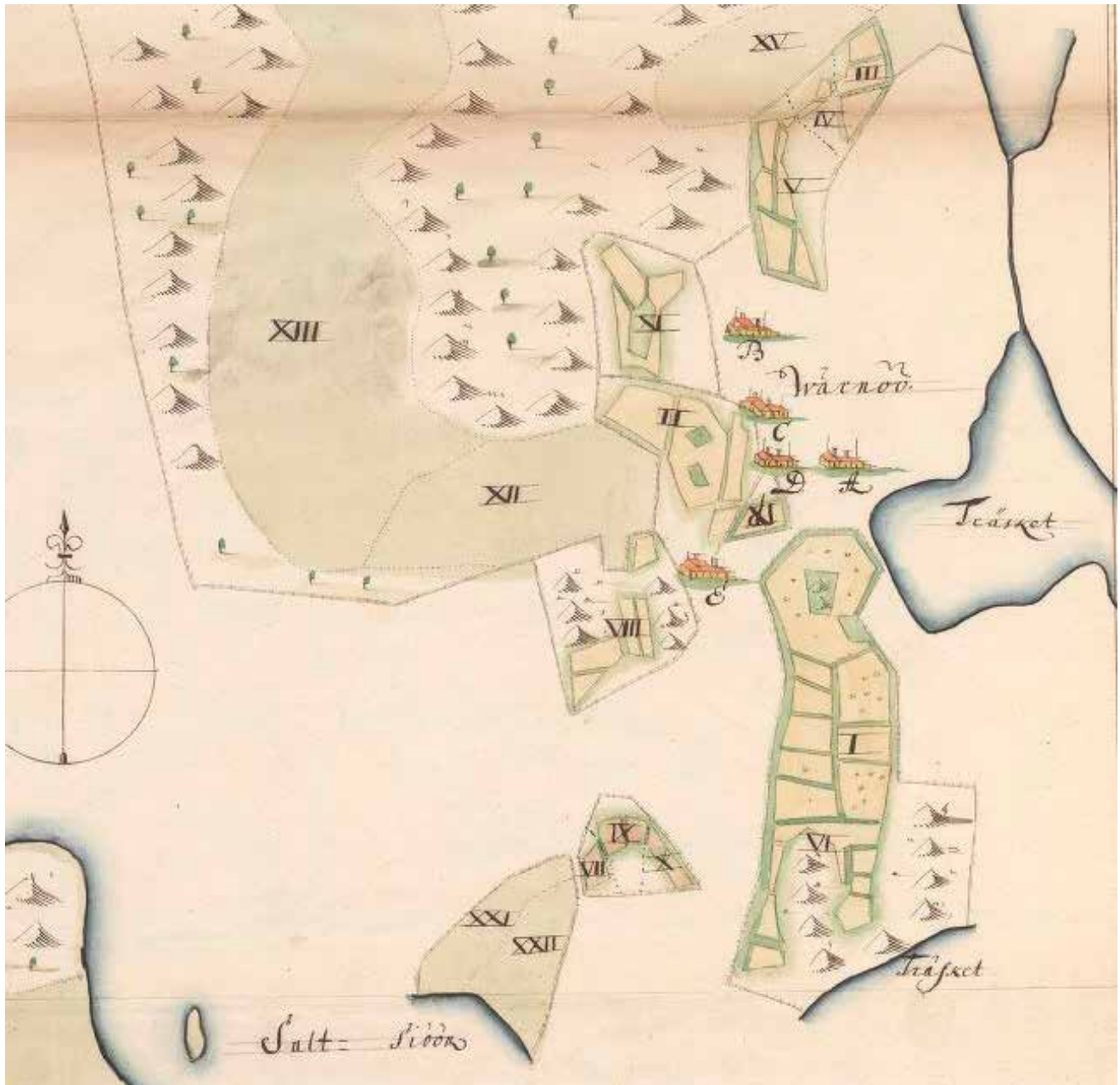
Rosenhill sett från andra sidan maren 2018 Foto: WSP, Paulina Virta

Varnö

Byn är en av Ornöns största och tätaste byar, där de olika Ornösläkterna oftast har bott i någon omgång. Varnö har en lång historia, tillbaka till när Varnö var en egen ö, skilt från resten av Ornö genom ett sund. Sundet gick från Maren till Brunnsviken. Kring 1400-talet var sundet uppgrundat. Byn har tillhört Sundby sedan säteribildningen år 1669 och bestod då av fem gårdar. Det var även i Varnö som säterifogden bodde. Drygt hundra år senare har de fem gårdarna blivit fyra. Av de äldre gårdarna finns ett fåtal ekonomibyggnader bevarade samt en parstuga på Varnö nedergård och en bevarad enkelstuga på Östergården. På Östergården finns även en ålderdomlig landbod.



Några av byggnaderna i Varnö 2018 Foto: WSP, Paulina Virta



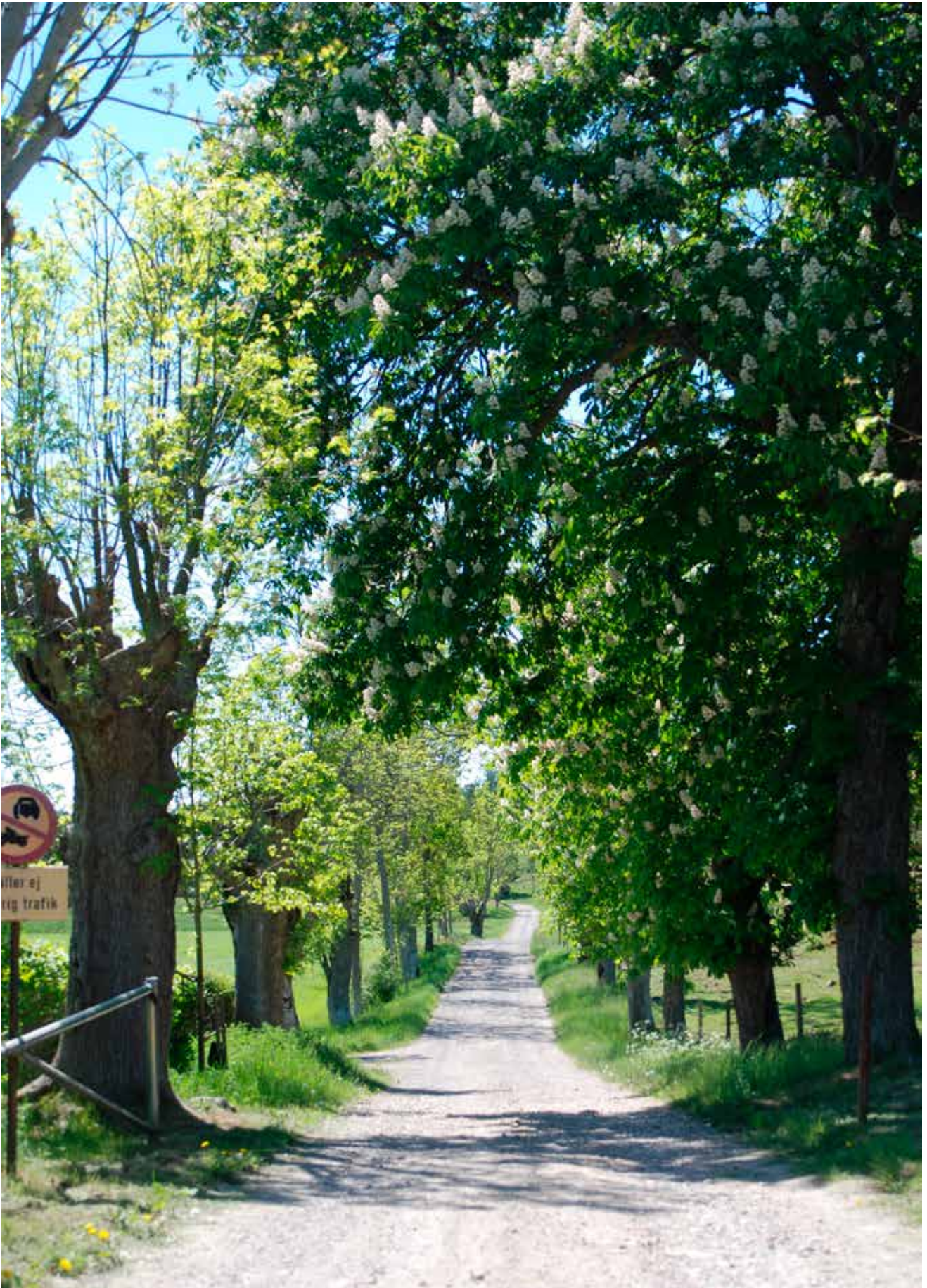
Utdrag ur geometrisk delination från 1694, Lantmäteriet Historiska kartor

Motiv för bevarande

Varnö är och har varit en av Ornös största byar och visar mycket tydligt på hur en by i skärgården varit uppbyggd. Landskapsutsnittet kring Varnö är av äldre prägel och är enkelt att uppleva som ett historiskt odlingslandskap i skärgården.

Specifika förhållningssätt

- Ny bebyggelse bör endast tillkomma i anslutning till befintliga gårdslägen
- Tillkommande bebyggelse bör anpassas i skala till befintlig bebyggelse, avvikande volymer ska undvikas
- Jordbrukslandskapet bör hållas öppet och brukas
- De äldre byggnaderna ska underhållas och får inte fövanskas



Allén vid Sundby 2018 Foto: WSP, Paulina Virta



Skär öster om Ornö 2018 Foto: WSP, Paulina Virta

BÅTSMANSTORPEN

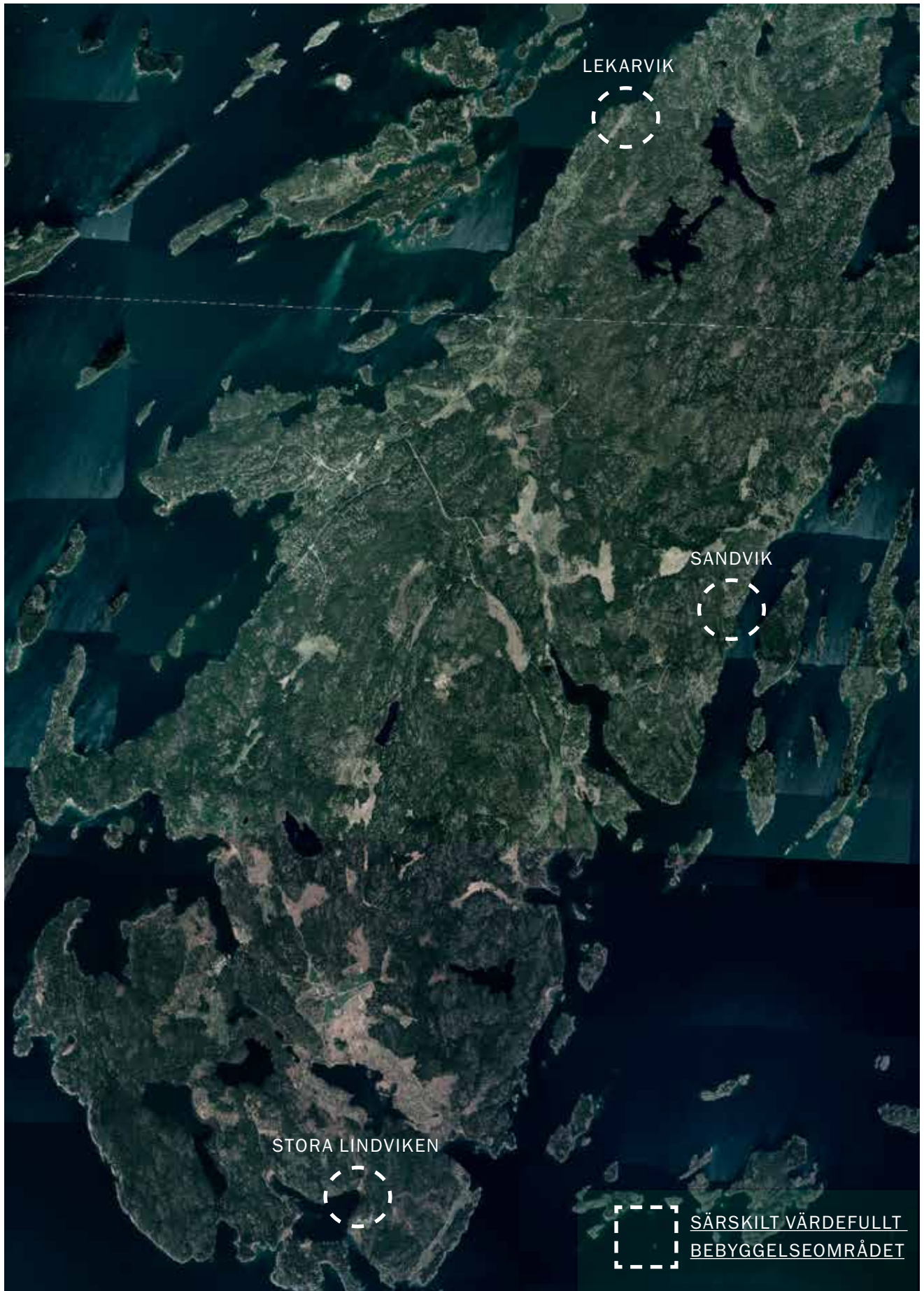
Enligt 1680-talets omorganiserade indelningsverk, skulle gårdar om tillsammans 4 mantal bilda en rote. Roten skulle ha ansvar för att rekrytera en båtsman till flottan, ordna med en bostad för denne och hans familj och övrigt svara för försörjningen av båtsmannen. Det var vanligen minst två men oftast fler gårdar som bildade en rote. På Ornö var gårdarna oftast små, vanligen om ett halvt mantal varvid rotena bestod av relativt många gårdar som tog ansvaret för att förse båtsmannen med torp. Om en gård var del av en rote slapp gårdens män att göra krigstjänst som kompensation för det arbet man gjorde för flottan.

Båtsmanstorpen som helt liknar de på fastlandet förekommande soldattorpen var noggrant reglerade i hur de skulle utformas. Till torpet skulle finnas ett jordstycke för odling, en äng för kreatur samt ekonomibyggnader. Torpen skulle vara uppförda av timmer med förstuga, sov-kammare och storstuga med spis och ugn. Golven skulle vara belagda med plank och torpet skulle ha en yta om ca 32 kvm och det skulle finnas ett fönster om minst 60 x 60 cm. Systemet med rote och båtsmanstorp var i bruk fram

till år 1901 när systemet helt ändrades. Den allmänna värnplikten infördes och böndernas ansvar för att hålla båtsman försvann helt.

Motiv för bevarande

Båtsmanstorpen är typiska för skärgården. Där gårdar och jordbruk har förekommit har även båtsmanstorp funnits. Torpen visar på den samhällsstruktur som under 200 år var med och präglade skärgårdens jordbrukslandskap. För att jordbrukslandskapet i skärgården ska kunna utläsas som en helhet behöver båtsmanstopen bevaras. På Ornö finns tre båtsmanstorp: Sandvik har byggts om och till, men Stora Lindviken och Lekarvik är bevarade i gott skick.



Gällande skydd

Det utpekade bebyggelseområdet har ett sådant värde som motsvarar plan- och bygglagens begrepp särskilt värdefullt. Särskilt värdefulla kulturmiljöer skyddas av Plan- och bygglagen genom förvanskingsförbudet (PBL 8 kap. §13) och avvägningarna mellan allmänna och enskilda intressen. För att undvika en förvanskning ska bärande karaktärsdrag, egenskaper och särarter identifieras. Dessa ska ligga till grund för ändringar och eventuella tillägg i miljön. Förvanskingsförbudet gäller alltid, och ska följas av alla, såväl av kommunen som av fastighetsägare. Förvanskingsförbudet ska tillämpas vid alla åtgärder som berör miljön.

Förhållningssätt

Förutom de generella riktlinjerna;

- De tre båtmanstörpen bör bevaras i sin helhet.
- Den karaktäristiska låga takfoten ska inte ändras
- Torpen bör inte byggas till
- Vid underhåll ska anpassade metoder och material användas



Stora Lindviken 2018 Foto: WSP, Paulina Virta

Stora Lindviken

Båtmanstorpet är sannolikt uppfört under mitten av 1700-talet och kan vara en av de äldsta byggnaderna på Ornö. Torpet hölls av Sundby rote och den sista båtsmannen i tjänst lämnade torpet 1897.



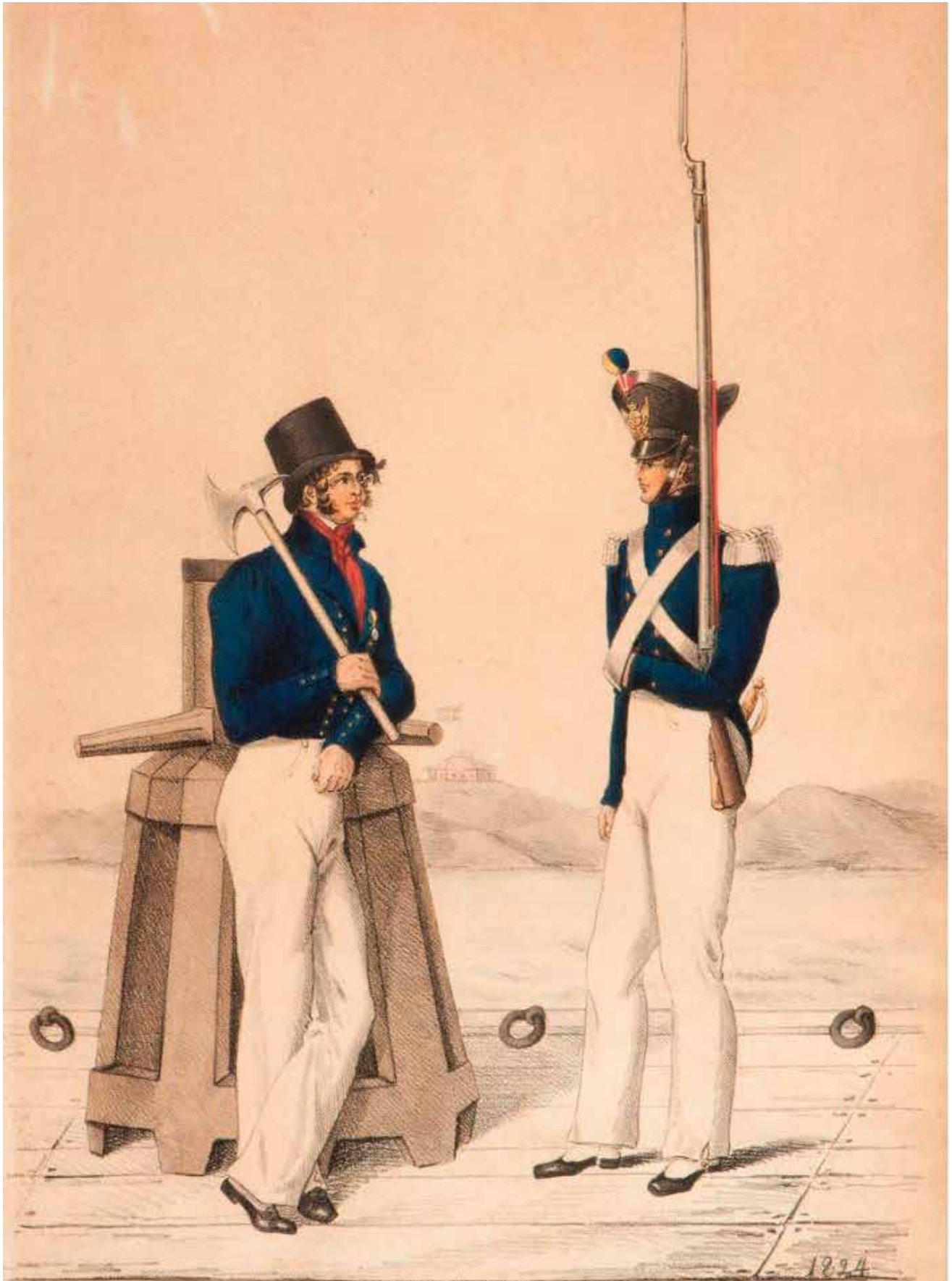
Stora Lindviken 2018 Foto: WSP, Paulina Virta

Lekarvik

Torpet härrör sannolikt från slutet av 1700-talet och var speciellt uppfört för Båtsman Svart som tidigare bodde på Solbacken. Solbacken var en byggnad där båtsmän bodde innan de fick permanent bostad.



Lekarvik 2018 Foto: WSP, Paulina Virta



En båtsman och en soldat iklädda 1824 års uniform. Foto: Statens maritima och transporthistoriska museer, Annelie Karlsson



KSSS juniorsegling utanför Ornön 1954 Foto: Sjöhistoriska museet

SOMMARNÖJET

Den tilltagande industrialiseringen under 1800-talet ledde till att städerna blev allt mer överbefolkade och nedsmutsade. Vid sekelskiftet 1900 växer det fram en nationalistisk och romantisk dyrkan för den svenska naturen. För att kompensera för de rådande missförhållandena i staden började de välsituerade i samhället att söka sig till sommarvistelser i skärgården eller på landsbygden för att få frisk luft, gott vatten och solljus. De första sommarbostäderna var stora dekorerade villor för välbeställda, dit hela familjen flyttade ut över sommarhalvåret. I Haninges skärgård ses sommarvillorna bland annat på Dalarö, på Ornö återfinns en sommarvilla av rang, Orninge.

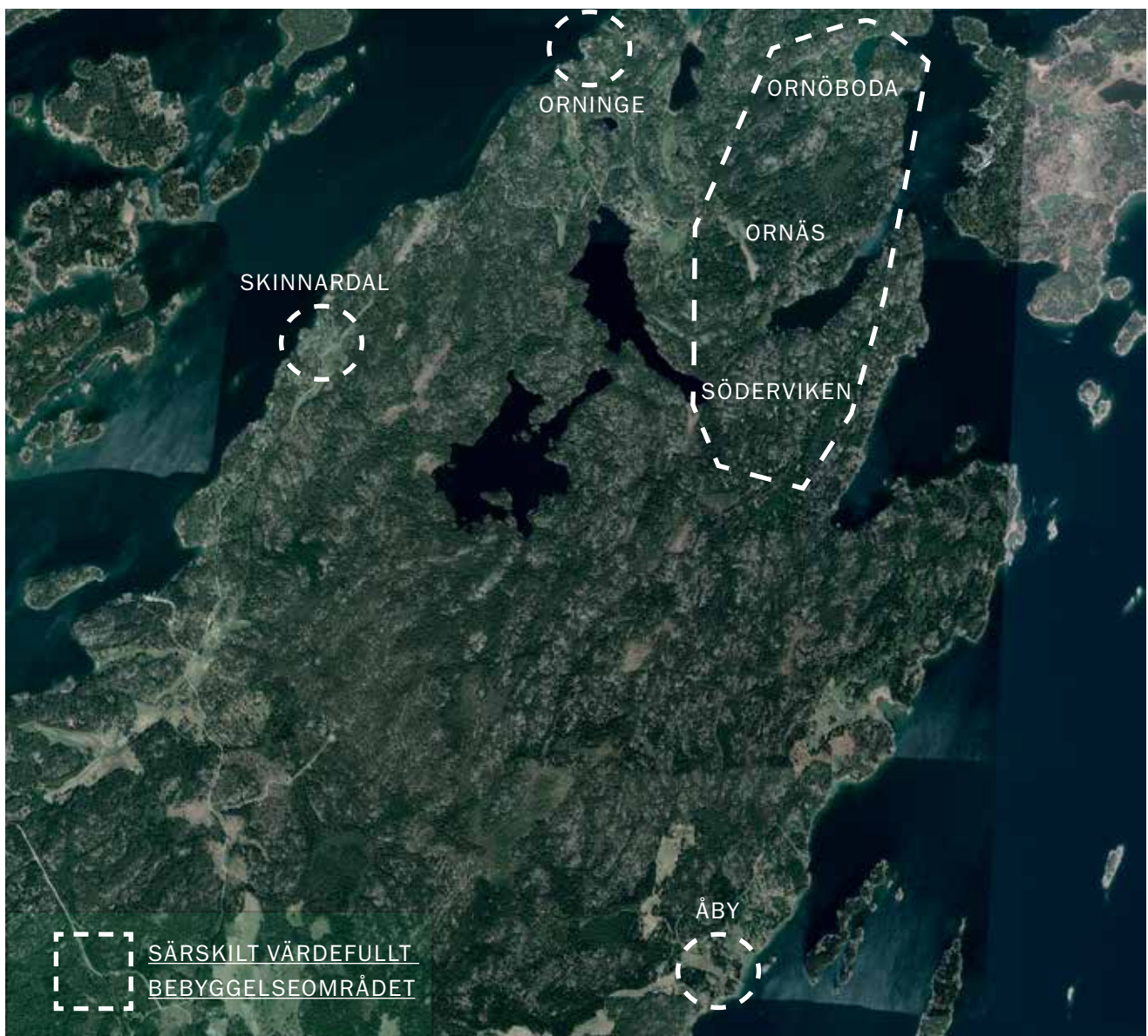
Under 1910- och 20-talet uppfördes sportstugor, oftast ensamma på natursköna tomter. Senare, in på 1930-40-talet, började hela fritidsområden att byggas på platser nära kusten eller sjöar med goda strövområden och vacker natur. I regel byggdes de tidigaste stugorna i egen regi och saknade bekvämligheter som vatten, avlopp och elektricitet. Därför byggdes ofta en matkällare under huset eller i en sluttning på tomten.

Stugorna uppfördes av reglar eller plank och kunde bestå av exempelvis överblivet material från fabrik eller trälador. Stugorna byggdes ofta på plintar vilket medförde minimal åverkan på den befintliga terrängen där få markingrepp gjordes när stugorna skulle uppföras. Detta medför att dessa områden har en bevarad natur där intrycket blir att stugorna smugits in bland den naturliga växtligheten.

Termen sportstuga började att klinga av under 1940-talet och istället användes begreppet sommarstuga för de stugor som endast inretts för sommarbruk och fritidshus om de gick att bebo året runt. Detta visar hur 1930-talets aktiva ideal börjat ersättas av en mer bekvämare och lugnare inställning. Med tiden blev också stugorna större, mer välutrustade och komfortabla.

Andra världskrigets slut innebar en byggboom för fritidshusen. Med längre semester kunde man vistas vid stugan under en längre tid. Stugorna från 1950-talet blev mer bekväma, vissa valde att bygga så kallade kataloghus, vilket var färdigproducerade element. Invändigt blev stugorna mer välplanerade än de tidigare, nu tänkte man på lösningar för avfall, vatten och avlopp innan spaden sattes i marken. I och med att fyra veckors semester lagstadgades år 1963 ökade utbyggnaden av fritidshus ytterligare.

Under 1960-talet blev byggsatser av stugor i olika form, standard och storlek mer tillgängliga och konkurrerade ut det tidigare byggandet i lösvirke. Byggsatserna möjliggjorde för arbetare att på en sommarsemester bygga sitt eget fritidshus. De stora jordbruksrationaliseringarna som skedde efter andra världskriget innebar även att mark som tidigare odlats frigjordes för byggande.



Motiv för bevarande

Sommarbostäderna och fritidshusen visar på den omvälvande samhällsutvecklingen som skedde i skärgården och landet under 1900-talet. På Ornö visar företeelsen särskilt tydligt på omvandlingen från ett småskaligt jordbruk till semesterparadis, där nya fritidshus uppfördes och gamla byggnader fick en ny användning. Sommarbostaden visar även på en större nationell rörelse, där mer semester gav fler möjlighet att efterfråga en sommarbostad.

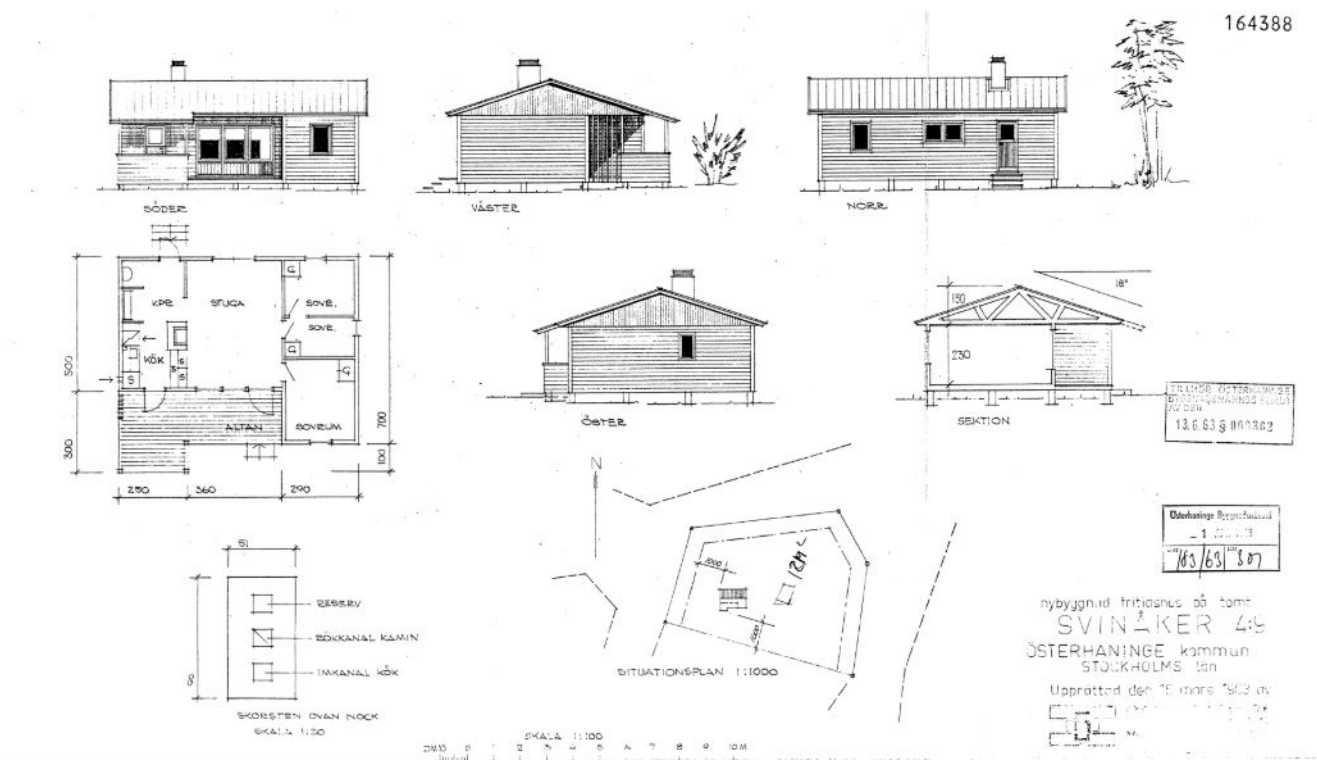
Gällande skydd

Det utpekade bebyggelseområdet har ett sådant värde som motsvarar plan och bygglagens begrepp särskilt värdefullt. Särskilt värdefulla kulturmiljöer skyddas av Plan- och bygglagen genom förvanskningförbudet (PBL 8 kap. §13) och avvägningarna mellan allmänna och enskilda intressen. För att undvika en förvanskning ska bärande karaktärsdrag, egenskaper och särarter identifieras. Dessa ska ligga till grund för ändringar och eventuella tillägg i miljön. Förvanskningförbudet gäller alltid, och ska följas av alla, såväl av kommunen som av fastighetsägare. Förvanskningförbudet ska tillämpas vid alla åtgärder som berör miljön.

Förhållningssätt

Förutom de generella riktlinjerna:

- Bör nya byggnader i fritidshusområden placeras en bit in på tomten.
- Befintliga vägsträckningar som följer den naturliga terrängen ska vara vägledande för framtida vägdragningar.
- Traditionell trädgårdsvegetation, så som syrénsnår, bör värnas.
- Äldre minde stugor bör behålla sina volymer, tillbyggnader bör ske så att de inte dominerar från väg eller allmänningar.
- Om ny huvudbyggnad uppförs på en fastighet med ett befintligt fritidshus kan denna med fördel sparas och användas som komplementbyggnad.
- Undvika fasadkulörer i vita nyanser. Använd med fördel dova kulörer, så som rött, brunt, grönt och gult.
- Orninge bör bevaras i sin helhet och skyddas genom skydd i detaljplan eller områdesbestämmelser.



Nybyggnadsritning för Svinaåker 4:9, Hanninge kommuns bygglövsarkiv



Småbåtshamnen i Ornäs Foto: WSP, Paulina Virta

Sommarvillorna

Kring sekelskiftet 1900-talet började borgarklassen leta sig längre ut i skärgården för sina sommarnöjen. Det avsevärt förbättrade kommunikationerna ut till öarna gjorde det möjligt för burgna stockholmsfamiljer att uppföra en sommarbostad i Haningseskärgården. Byggnaderna var oftast påkostade och präglades av tidens arkitektoniska ideal, med bland annat nationalromantiska strömningar.

Motiv för bevarande

Sommarvillorna visar på ett särskilt tydligt sätt början på förändringen av skärgården, från en traditionellt jordbruks och fiskebygd till sommarparadis och semestertillhåll. De tidiga sommarnöjena visar även på de första stegen i en större samhällsförändring, där natur och frisk luft blev sunda ideal.

Specifika förhållningssätt

- De äldre sommarvillornas karaktär ska bevaras
- Tillbyggnader och ombyggnader ska göras utifrån de kulturhistoriska värdena och underordna sig den ursprungliga gestaltningen
- De uppvuxna trädgårdarna bör inte bebyggas med annat än mindre komplementbyggnader så som lusthus och redskapsbodan
- Nya tillägg i miljöerna ska placeras så att de inte stör sommarvillornas dominans som solitärer i närområdena



Det natursköna läget vid Åby. Foto: WSP, Paulina Virta



Orninge

Marken köptes 1910 av fideikommisset Sandemar och hörde till Svinnocks by. Orninge är en sommarvilla som skiljer sig från övriga bebyggelsen på Ornö med sin putsade fasad och villaarkitektur. Byggnaden uppfördes mellan åren 1916-1920 av bankir Gösta Kyhlberger. Idag är villan mycket välbevarad och tidstypisk, såväl den övergripande volymen som detaljer och byggnadsdelar är bevarade.



Stora villan på Orninge 2018 Foto: WSP, Paulina Virta



Stira villan på Orninge 2018 Foto: WSP, Paulina Virta

Åby

Åby var ursprungligen ett torp i anslutning till Nedre Åvassa och grundades troligen runt slutet av 1500-talet eller början av 1600-talet. Torpet brändes av ryssarna år 1719 men återuppbyggdes och enklare torpbebyggelse fanns på platsen in på 1900-talet. I samband med att jordbruksmarker såldes på Ornö under 1920-talet såldes även Åby. Den gamla enkelstugan revs och på 1930-talet uppfördes istället en sommarbostad, en stockstuga i sen nationalromantisk stil. Stockstugan är välbevarad med fåtal mindre ändringar och är ett typiskt exempel på hur nationalromantiken dröjde sig kvar långt in på 1900-talet hos fritidsbebyggelsen.



Rester av de gamla jordbruksmarkerna vid Åby 2018
Foto: WSP, Paulina Virta



Sommarbostaden vid Åby, från 1930-talet Foto: WSP, Paulina Virta

Skinnardal

Skinnardal utmärker sig med sitt hamnläge och sin samlade bebyggelse. Byggnaderna har skild karaktär och är uppförda främst under 1900-talets första decennier och utgörs idag främst av sommarbostäder. Av fritidsbebyggelsen utmärker sig särskilt byggnaden på höjden i norr med det branta takfallet och det nationalromantiska uttrycket. Men platsen har en lång historia som gård. Skinnardal utgjorde fram till början av 1900-talet av en gård, som hittas i skriftliga källor tillbaka till 1600-talet. Gården är dock sannolikt äldre än så. Läget nära Dalarö gjorde att bonden vid Skinnardal ofta erbjöd överrodd till fastlandet och i skriftliga källor framkommer att det tidigare fanns en krog på platsen. En av Ornös fältspatsgruvor låg även på platsen och var i bruk från 1930-talet, när gården såldes, fram till 1960-talet.



Sjöbod i Skinnardal 1945
Foto: Nordiska museet, Albert Eskeröd



Den nationalromantiska sommarvillan 2018 Foto: WSP, Paulina Virta



Stora villan i Skinnardal 2018 Foto: WSP, Paulina Virta



Den skyddade viken 2018 Foto: WSP, Paulina Virta

Ornäs - Ornöboda - Södervikens tomtområde

När efterfrågan på fritidsbostäder ökade kraftig efter andra världskriget börjades flera tidigare jordbruksmarker och skogstäppor omvandlas till tomtområden. Kommunerna såg oftast till att planlägga områdena med små byggrätter. De nya planerna på Ornö inrättades i mitten av 1950-talet och medgav byggrätter om ca 100-150 kvm i en våning. Men byggnaderna som uppfördes och illustrerades på planen var betydligt mycket mindre än så. Stugorna som uppfördes på 1950-talet var oftast runt 30 kvm och mycket enkla. Fritidshusen som uppfördes under 1960-talet var något större och bekvämare.

Likt de flesta fritidshusområdena har Ornäs-Ornöboda-Söderviken ändrats. Stugorna har byggts till i omgångar, komplementbyggnader, bodar och altaner har byggts och rivits. Men överlag har områdena bevarat sin enkla karaktär med små, enkla stugor i ett plan.



Några av de välbevarade småstugorna i Ornäs 2018

Foto: WSP, Paulina Virta



Vy över Ornäs Foto: WSP, Paulina Virta



Specifika förhållningssätt

- Områdets sammantagna karaktär som stugområde anpassat till terrängen ska inte ändras
- Biltrafik bör inte ledas in i området
- Volymverkan mot stig och väg, med små stugor ska bevaras
- Tillbyggnader bör göras mot tomternas baksida
- Den dova färgskalan ska värnas, ljusa kulörer bör undvikas
- Anläggningar, altaner och skärmtak bör undvikas på tomternas framsida
- Schaktning och fyllnader bör undvikas för att bevara den naturliga terrängen



KYRKVIKEN

Vid Kyrkviken återfinns Ornö kyrka, Öns skola, krogen och bygdemuseet i den gamla sockenstugan. Eftersom kyrkan varit en av de mest centrala platserna dit folk från hela socknen med regelbundenhet besökte samlades socknens olika funktioner här.

Motiv för bevarande

Sockencentrum är och har varit en viktig och betydande del av Ornö. Närmiljön har successivt växt fram kring sockenkyrkan och visar på hela öns utveckling från främst 1600-talet och fram tills idag. De enskilda byggnaderna med skola, bygdegård, Rosirska gravkoret och kyrkan har höga värden.

Gällande skydd

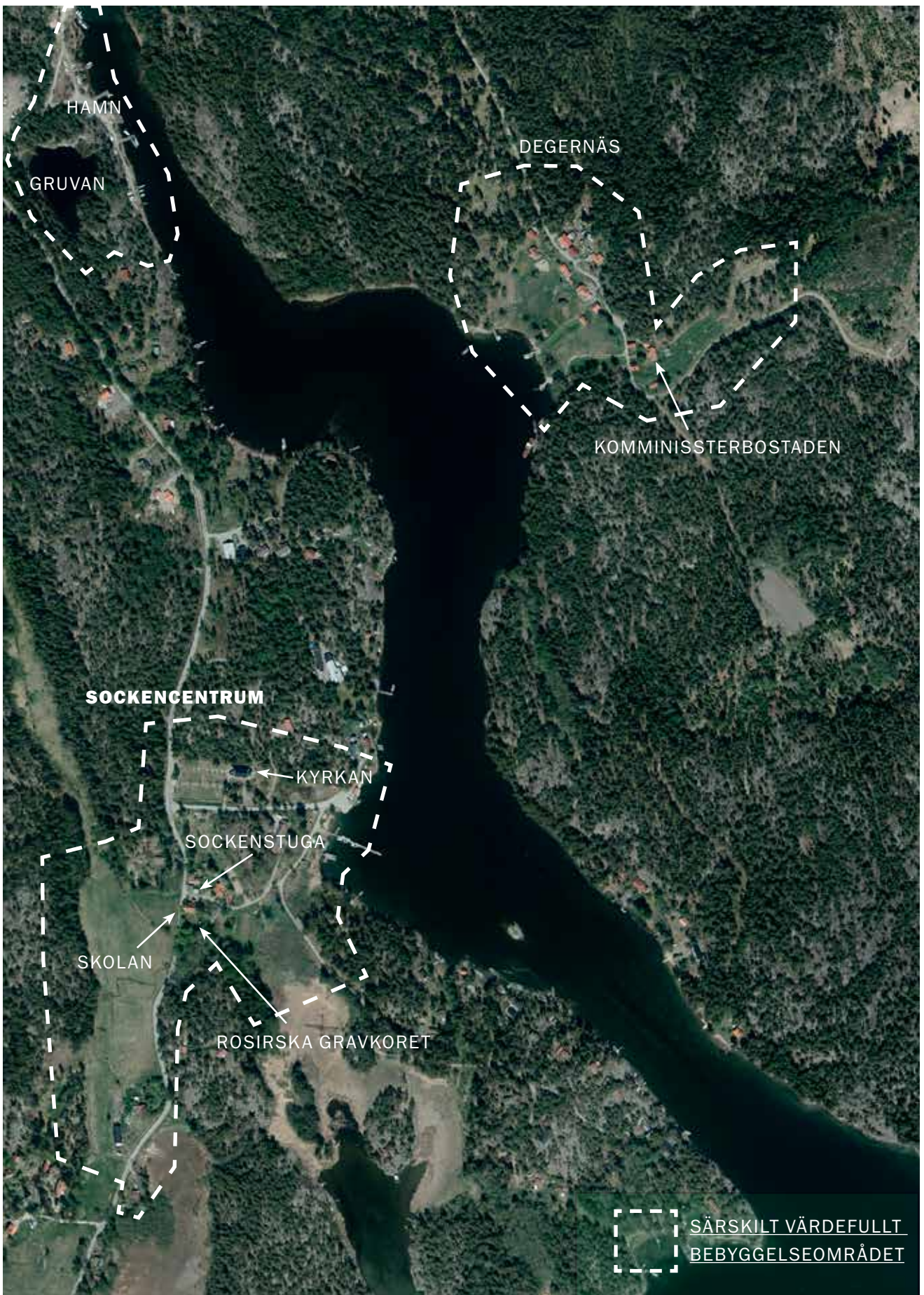
Det utpekade bebyggelseområdet har ett sådant värde som motsvarar plan och bygglagens begrepp särskilt värdefullt. Särskilt värdefulla kulturmiljöer skyddas av Plan- och bygglagen genom förvanskningsförbudet (PBL 8 kap. §13) och avvägningarna mellan allmänna och enskilda intressen. För att undvika en förvanskning ska bärande karaktärsdrag, egenskaper och särarter identifieras.

Dessa ska ligga till grund för ändringar och eventuella tillägg i miljön. Förvanskningsförbudet gäller alltid, och ska följas av alla, såväl av kommunen som av fastighetsägare. Förvanskningsförbudet ska tillämpas vid alla åtgärder som berör miljön.

Förhållningssätt

Förutom de generella riktlinjerna;

- Tillägg av ny bebyggelse bör placeras i utkanten av sockencentrumet och utföras varsamhet i traditionell volym och utformning.
- Vid nybyggnad ska hårdgjorda ytor undvikas.
- Falurödfärg dominerar i gårds- och bymiljöer och nya byggnader ska målas i röda nyanser.
- Kyrkans dominans i landskapsrummet ska bevaras. Nya element i landskapet ska underordna sig kyrkan.
- Ny bebyggelse bör inte placeras på närliggande jordbruksmark, utan vid skogsbyr och höjder i landskapet.



Kyrkan

Troligen fanns ett kapell på Ornö redan under 1300-talet. Det var sannolikt ett litet kapell byggt av öns bönder och fiskare. Vad som hände med kapellet eller vart det låg på ön finns inte beskrivet. Det enda belägget att ett medeltida kapell funnits är i ett brev från prästen på ön från år 1657, där det beskrivs att ett nytt kapell ersatt det gamla på ön. Belägg finns också att Degernäs varit kaplansgård och boställe åt öns predikat sedan år 1556. Troligen låg det medeltida kapellet på kyrkogården vid Rosirska gravkoret, eftersom man inte hittat några lämningar efter kapell eller kyrkogård på någon annan plats på ön. År 1652 uppförs en kyrka på ön, en timmerbyggnad med tak av spån och enkel inredning. Det Rosirska gravkoret byggdes invid kyrkan år 1771, det var Friherre Johan Rosir som lät uppföra koret som gravplats åt sig och sin familj. Från kyrkan ledde en gång direkt in i gravkoret. Släkten Rosir skänkte många inventarier till kyrkan under sin tid vid Sundby och blev betydande för upprustandet av kyrkan.

Träkyrkan kom dock att brinna ner år 1881. Vid tiden före branden var kyrkan i mycket dålig skick och behövde rustas upp. Även kyrkogården var för liten för ön. Redan 1870 beslutades att en ny kyrkogård skulle anläggas. Det var svårt att hitta platser för nya gravar. 1886 stod dagens kyrka färdig på ny plats, med ny kyrkogård. Kyrkan är mer eller mindre en exakt kopia av Gillhovs kyrka i Jämtland och arkitekten var Per Ulrik Stenhammar som förutom var upphovsman till flertalet kyrkor även hade ritat Ersta sjukhus. Stenhammar var även tonsättare.



Ornö kyrka 2018 Foto: WSP, Paulina Virta



Ornö kyrka 2018 Foto: WSP, Paulina Virta



Rosirska gravkoret som idag ligger invid Ornö kyrka 2018
Foto: WSP, Paulina Virta

Degernäs

Prästgården brukar ligga i sockencentrum, men Ornös komministerboställe ligger på andra sidan viken.

Förklaring till detta borde vara att Degernäs var en kronogård som uppläts till kaplansboställe. Marken i närheten av kyrkan ägdes av Årsta vilket förmodligen försårade möjligheten att uppföra ett kaplanboställe i närheten av kyrkan.

Gården Degernäs historia kan spåras tillbaka 1500-talet, redan då hade den tydliga kopplingar till kyrkan som boställe för kapellpredikanten. År 1607 blev Degernäs officiell bostad för Utös oh Ornös kapellpredikanter. Till skillnad från de flesta gårdarna, klarade sig Degernäset utan att bli nedbränt vid rysshärjningarna år 1719. Men likt de flesta andra byggnader har en rad ändringar gjorts, troligen finns byggnadsdelar i grunden bevarade från tiden innan rysshärjningarna men enligt uppgift ska dagens byggnad vara uppförd i början av 1800-talet. Dagens båda flyglar är tillkomna på 2000-talet, men Degernäs hade fram till 1920-talet flyglar som då flyttades från platsen. Gården har ett betydande värde på ön med de kyrkliga kopplingarna och som en restaurerar gård med lämningar från tiden innan rysshärjningarna.



Källarboden är en av de äldre byggnaderna på Degernäs
Foto: WSP, Paulina Virta



Gården sett från öster, där en av de nya flyglarna skymtar i vänster.
Foto: WSP, Paulina Virta



Huvudbyggnaden på Degernäs är restaurerad under 1990-talet
Foto: WSP, Paulina Virta



Historiska flygfoto från 1950-talets slut. De båda flyglarna är då flyttade. Lantmäteriet, Historiska ortofoto



Modern flygbild där gården försetts med nya flyglar. Ny bostadsbebyggelse har även uppförts i närheten av gården.
Ortofoto Haninge kommun

Skolan

Efter att folkskolan instiftades kring 1840-talet beslutade Ornös sockenstämma om att inrätta en skola och anställa en lärare. År 1845 anställdes en lärare och sockenstugan byggdes till samma vinter, inventarierna till den nya skolsalen skänktes av greve Hamilton på Sundby. Tyvärr var de dåliga vägarna och långa avstånden på ön ett hinder för att barnen skulle kunna ta sig till skolan, dessutom behövdes många barn hemma för att hjälpa till med bestyren. Vissa terminer under 1860-talet bedrevs ingen undervisning eftersom ingen infann sig på uppropet. Skolbyggnaden låg vid Värnö. Under 1800-talet var det svårt att hitta examinerade lärare. Mot slutet av 1800-talet blev också sockenstugan för liten för den växande skolan. År 1905 fick ön sin första examinerade lärare, fru Frideen, samtidigt kom planerna på att bygga en ny skola. År 1907 invigs den nya skolan, timret ”skänktes” av Grevinnan Stenbock som beordrat bönderna att fälla och grovbila timmer på sina marker åt grevinnan. Skolan ritades av den kvinnliga arkitekten Kaju von Koch som bodde på Långviksholmen.

Skolbyggnaden revs 2019 och har ersatts av en modern byggnad på samma plats.

Sockenstugan

Sockenstugan på Ornö uppfördes under mitten av 1700-talet. Sockenstugan uppfördes för sockenstämman som beslutade om viktiga gemensamma angelägenheter, så som fattigvård, skola och kyrkans underhåll. Sockenstugan bestod ursprungligen av två rum, där det ena användes för stämman och det andra användes av krögaren som krog under 1700-talet, men kom senare att inredas till bostad åt klockaren under 1800-talet. Under början av 1900-talet när ett lärarpar kom till ön, gjordes lärarbostaden om till fattigvårdslokal åt två änkor, och när det nya skolhuset stod färdigt användes även den gamla skolsalen till fattigvården. Fattigvården var kvar i huset fram till 1940-talet och därefter blev stugan föreningslokal. Från 1988 är stugan bygdemuseum.



Sockenstugan är sedan 1988 bygdemuseum
Foto: WSP, Paulina Virta



Sockenstugan 2018 Foto: WSP, Paulina Virta

Gruvan

Ornös ekonomi skiljde sig från grannön Utö, eftersom Ornö inte hade några malmfyndigheter. Ekonomin på ön var därav i princip uteslutande beroende av jordbruket och fisket. Mot slutet av 1800-talet öppnades ändå en första gruva på Ornö, ön hade fyndigheter av ren fältspat. Den första gruvan låg vid Brevik men blev inte långvarig. Under början av 1900-talet påbörjades brytning på flera platser på ön. År 1914 öppnades brytningen vid Långviken, vilken blev den mest långvariga och ekonomiskt lönsamma brytningen på ön. Under första halvan av 1900-talet sysselsattes cirka 15-20 personer i gruvan, vilka bröt cirka 10-20 tusen ton fältspat per år. Fältspaten gick mest på export och användes till specialglas, så som isolatorer och byggnadsglas. Gruvnäringen var dock en liten del av öns ekonomi, och stod år 1940 för 5 % av sysselsättningen. Fortfarande var 39% engagerade i jordbruket och 23 % i fisket, år 1940. Gruvdriften fortsatte fram till 1960-talets slut när efterfrågan på fältspat minskade. Sista brytningen skedde 1975.

Gruvan är i dag vattentäkt och fylld med vatten. Flera spår av industrihistoriska lämningar finns i dess närhet med räls och tunnlar samt en gammal kran.



Dagbrottet 2018 Foto: WSP, Paulina Virta



Brottet omgärdas av skog men är lätt att promenera till
Foto: WSP, Paulina Virta

KÄLLOR OCH LITTERATUR

Boken om Ornö (1945) Stockholm: Nordstedt och söner

Bratt Peter och Källman Rolf (1990). Haninge skärgård en historik, Haninge: Kulturnämnden

Granström, Cecilia (2010). Ornö från A-Ö, Dalarö: Kompassrosorna

Melin, C och Dylén G (2009). Paradisets vardag, Ornö: Bokförlaget Näset

Riksantikvarieämbetet beslut 1997-08-18. Revidering 2002 avseende AB 121. Områden av riksintresse för kulturmiljövården i Stockholms län (AB län) enligt 3 kap 6 § miljöbalken

Riksantikvarieämbetets fornminnesregister

