

## HANINGE – KULTURHISTORISK ÖVERSIKT



Haninge – kulturhistorisk översikt.

© Stiftelsen Kulturmiljövård och Haninge kommun, 2017

Kunskapsunderlaget i detta dokument är producerat av Tobias Mårud, Ann Vinberg och Andreas Forsgren, Stiftelsen Kulturmiljövård, på uppdrag av Haninge kommun. Avsnittet ”Vrak i Haninge skärgård” är skrivet av fil. dr Niklas Eriksson, CEMAS Centrum för maritima studier, Stockholms universitet. Avsnittet om Årsta och Tyska Orden är skrivet av Lena Schultz, kulturguide på Årsta slott.

Redaktionell bearbetning av kulturmiljöprogrammets arbetsgrupp.

Omslag: Vänster: Skräddar-Pelle med familj på Gålö, foto: Haningearkivet. Höger övre bild: Muralkonst i Jordbro, foto: Anna Röst. Höger nedre bild: Flygbild, Utö, foto: Stadsbyggnadsförvaltningen. Baksida: Stegsholm på Gålö, foto: Fredrik Hjerling.

**Dokumentet uppdaterades senast 2018-01-31.**

---

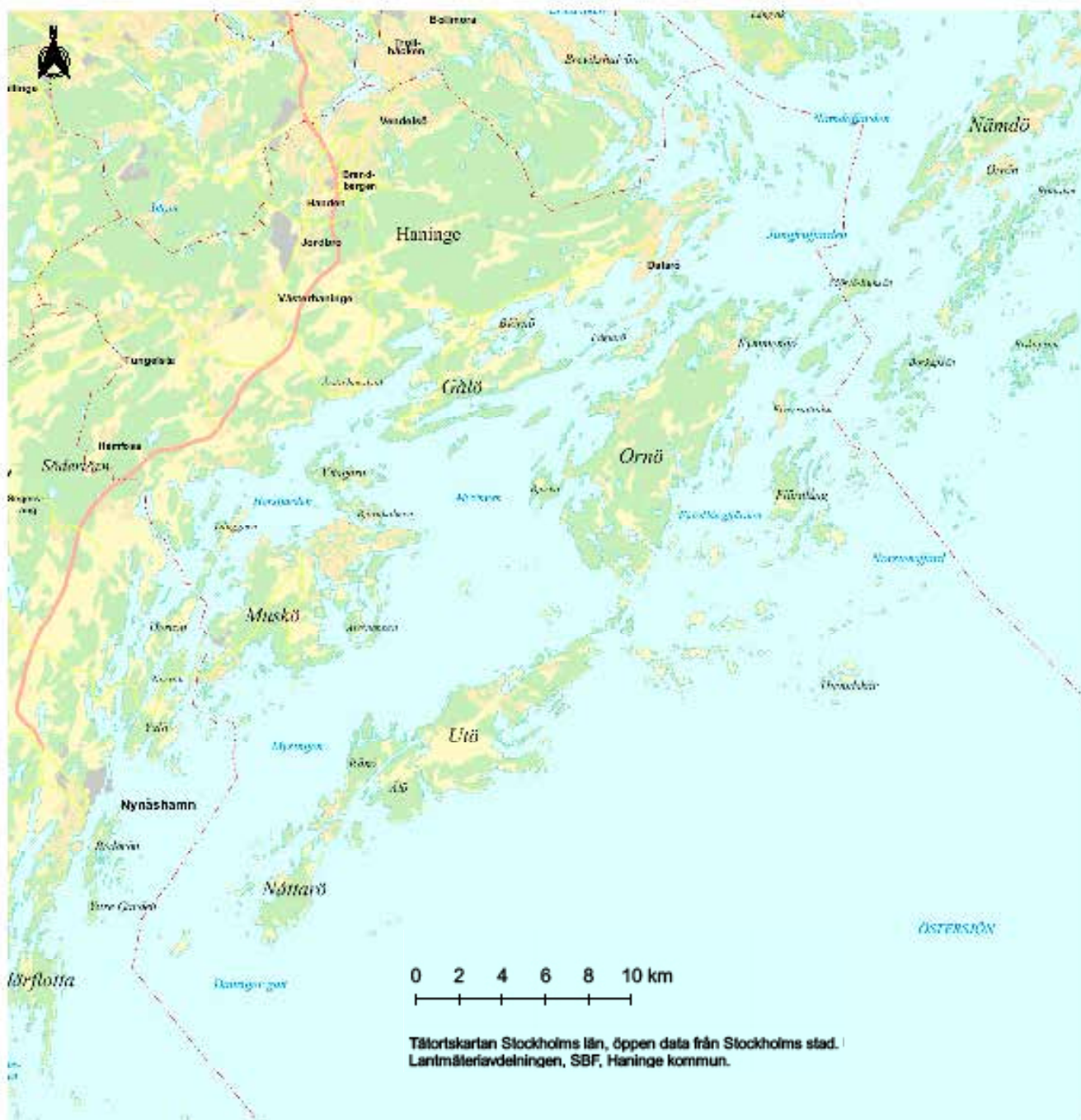
# Innehåll

Bergen, skogen, kusten .....	7
Den väldiga isens tid .....	7
Äldre stenåldern - jakt och fiske.....	8
Yngre stenåldern - det första jordbruket .....	9
Bronsåldern - boskapsskötare, hållristare .....	11
Bronsålderns gravar .....	12
Hållristningar .....	13
Boplatserna i Kalvsvik och Åbrunna.....	13
Boplatser på Ornö .....	14
Järnåldern - gårdar och jordbruksbygder .....	14
Gravar och gravfält .....	14
De stora gravfälten i Jordbro och Åby.....	14
Klena gravfält vid Söderby, "Söderbygravfältet" .....	16

---

Bygder och gårdar under järnåldern .....	16
Runstenar .....	17
Silverskatter .....	18
Sägner om Sote .....	19
Medeltiden .....	20
Socknar och kyrkor.....	21
Österhaninge kyrka .....	21
Frälse .....	21
Tyska orden .....	21
Västerhaninge kyrka .....	22
Byar, gårdar och gods under medeltiden.....	23
Mantal och hemman .....	23
Skärgården - handel, fiskerinäring - och gruvbrytning? .....	23
Kung Valdemars segelled .....	25
Efterreformatorisk tid (1500-tal).....	25
Gårdar och jordbruk.....	25
Fisket .....	25
Krigsmakten .....	26
Stormaktstiden (1600-tal) .....	26
Godsetableringen .....	26
Säterier .....	27
Jordbruk, fiske- och gruvnäring/industri .....	28
Krigsmakten .....	29
Utö och gruvbrytningen .....	29
Vrak i Haninge skärgård .....	30
17- och 1800-talen.....	34
Jordreformer .....	34
Torp.....	34
Gårdsstrukturen .....	35
Soldattorpen.....	35
Skärgården .....	35
Krig och örlog.....	36
Sommarnöjen.....	36
Prins Carls uppfostringsinrättning.....	37
Tvätterierna .....	38
Administration.....	38
1900-talet .....	39
Stationssamhällen, sommarstugor och centrumbildning ..	39
Järnvägen.....	39
Stationssamhällenas framväxt .....	36
Sommarboende .....	37

Det gamla vägnätet .....	38
Administration.....	39
Handelsträdgårdar .....	40
Förortsetablering präglad av folkhemsidealet.....	40
Rekordårens bebyggelseplanering.....	41
Militären - övningar, utbildning och Musköbasen .....	44
Källor.....	45





Jättegrytor på Gålö. Foto: Fredrik Hjerling

## Bergen, skogen, kusten

Haninge är i naturgeografiskt hänseende en övergångsbygd, ett kuperat omväxlande småbrutet landskap med en tydlig uppdelning mellan skogsbygd, dalbygd och kust med skärgård. Den vidsträckta skogsbygden, kallad Hanveden, har utgjort gränsområde mellan Sotholm och Svartlösa härader. En omfattande del av detta skogsområde utgjorde länge härads- och kronoallmänning.

Haninge kommun är ett utmärkt exempel för att förstå hur olika typer av näringar har påverkat människans liv, från de klippiga och skogiga delarna i väst till centralbygdens flacka ytor och jordbrukslandskap vidare österut till skärgårdslandskapet med sina kobbar, skär och öar. Det område som idag utgör Haninge kommun består alltså av tre olika zoner med olika naturliga förutsättningar. Dessa olika naturgeografiska förutsättningar – berget och skogen, jorden, och vattnet – har människor genom årtusenden använt för att skapa försörjningsmöjligheter, transportvägar, samlingsplatser och mycket annat. För att förstå hur människor i olika tider har förhållit sig till dessa områden, hur de har uppehållit sig i dem och till vad de har nyttjat dem, måste vi också förstå något om hur dessa områden en gång har uppstått.

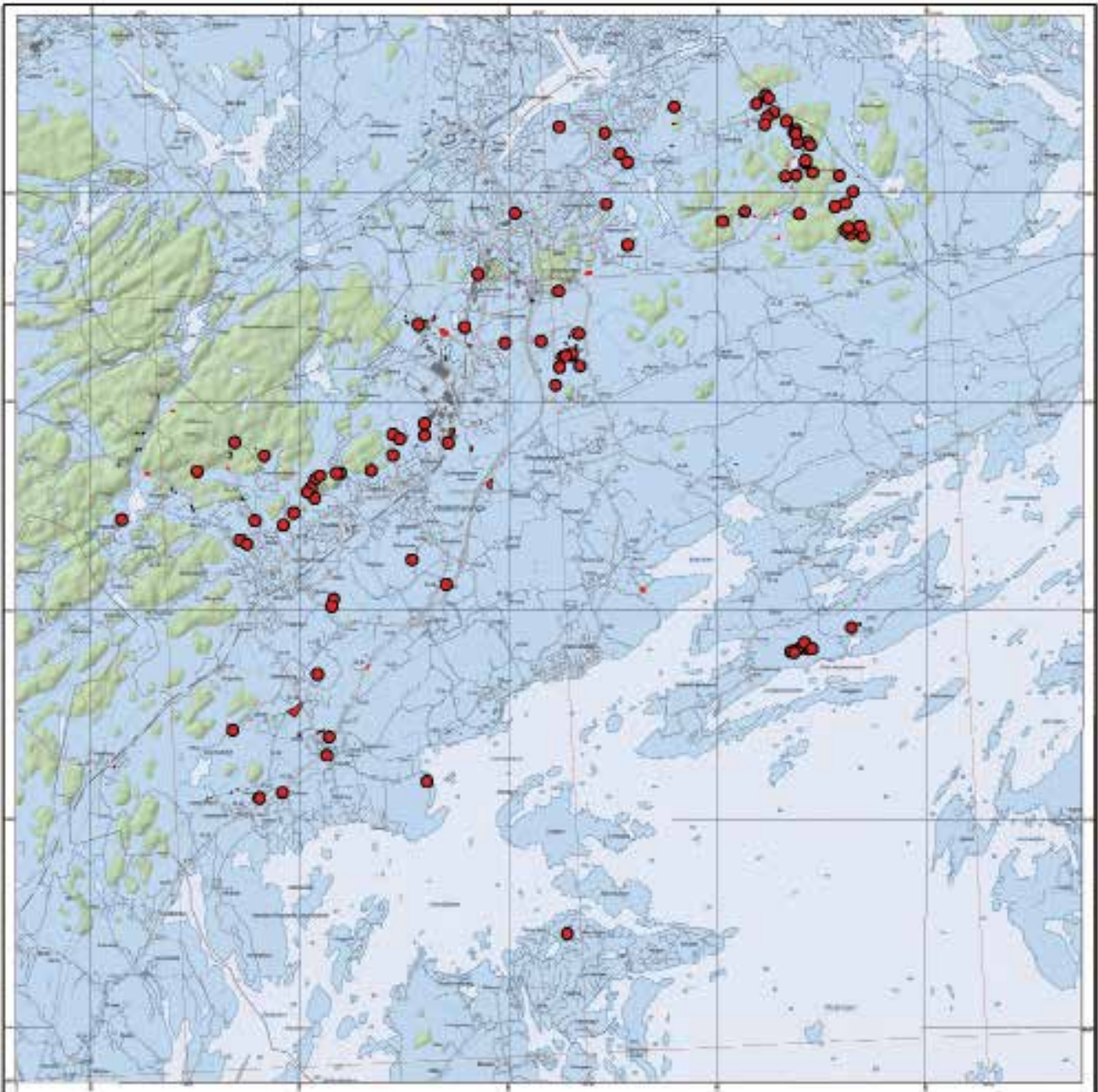
## Den väldiga isens tid

För omkring 70 000 år sedan formades stora delar av Skandinavien av våldsamma naturkrafter när den stora

inlandsisen, eller Weichselglacialen, bredde ut sig. Den nordliga delen av världen var till stor del helt täckt av den tjocka glaciären, som med miljarder tons tryck förändrade landskapet där den bredde ut sig. På vissa håll, som i Ångermanland, var isen förmodligen upp till tre kilometer tjock. I trakterna omkring Södertörn bör isen ha varit åtminstone omkring en kilometer tjock.

Där isen drog fram slipade den hällar och skapade sprickdalar. Den efterlämnade grusåsar, ändmoräner och andra formationer som är synliga i landskapet. Den nord-sydligt orienterade Stockholmsåsen, som delar in Haningebygden i höjdpartiet Hanveden i väst och de flacka kustnära områdena i öst påminner på ett påtagligt sätt om inlandsisens framfart. Isens enorma massa hade i tiotusentals år pressat ner själva jordskorpan. När den för omkring 10 000 år sedan började smälta bort från det område som idag utgörs av Södertörn upphörde det enorma trycket och jordskorpan började långsamt att återta sitt ursprungliga läge. Det kallas landhöjning.

Åkermarken i Haningebygden ligger generellt sett i långsträckta stråk i nordöst-sydvästlig och nordväst-sydöstlig riktning. Det beror på att den berggrund som Haninge består av en gång i tiden sprack upp och skapade sprickdalar. Sprickdalslandskapet är utpräglat på Södertörn. Inlandsisen hade transporterat med sig enorma mängder sten, grus, sand och lera och när isen till slut smälte



*Haningebygden för ca 8000 år sedan. Fornlämningar och fyndplatser från stenåldern är markerade med röd cirkel.*

undan, avlagrades detta material på berggrunden. Lera och andra lättroderade jordarter svallades ur och avlagrades i sprickdalarnas bottenar.

Till skillnad från i Uppland är landskapet på Södertörn generellt högre beläget och mer präglad av sprickdalarna. Från sin högsta punkt, omkring 110 meter över havet (Tornberget i Hanveden), slutar Södertörn relativt jämnt ut mot kanterna i kusten. Östra Södermanlands bygder uppvisar på grund av detta en utspridd karaktär där de små odlingsbara ytorna i sprickdalarna ofta skiljs åt av stora skogar. Som visas i de kommande kapitlen har bosättning med odling tidigt varit möjlig på

sprickdalarnas lättdränerade sidor, och senare på sprickdalarnas bördiga bottenar. Detta innebär att den förhistoriska bebyggelsen generellt har varit koncentrerad till dessa platser i terrängen. Här finns således många fornlämningar.

### Äldre stenåldern – jakt och fiske

De första människorna kom till det som en gång skulle komma att bli Haninge kommun för strax under 10 000 år sedan, inte långt efter att inlandsisen dragit sig tillbaka. De var jägare och samlare, som följde bytedjuren. Södertörn bestod då av en gles ökedja, men hade 1000 år senare utvecklats till en skärgårdsvärld bestående av två större öar i det som idag utgörs av Hanveden.



Kring dem låg ett otal mindre skär, öar, kobbar och grynor och denna skärgård låg långt från närmaste fastland som fanns ända borta i Näikettrakten. Enstaka mindre ögrupper stack upp ur vattnet i Tyresta och omkring Nynäshamn. Här finns spåren efter människornas tidigaste boplatser, rastplatser och jaktstationer. Spåren är i form av framför allt kvartsavslag efter redskapstillverkning. Dessa platser återfinns idag 50–70 m ö h.

Den vidsträckta skärgården långt ute i havet utgjorde en utmärkt miljö för såväl säl som fisk, något som jägarstenålderns människor snart lade märke till. De bör ha haft god kunskap om bytesdjurens förflyttningar i landskapet, vilka skär sälarna föredrog, samt var fiskeredskap såsom kattsor och mjärdar kunde utplaceras.

I Jordbro norra industriområde finns den stenåldersboplatz (Österhaninge 72:1<sup>1</sup>) som är den största nu kända i Haninge. Mängden tillvaratagna fynd, närmare 100 000 stycken, i kombination med väldigt stora kokgropar antyder att platsen kan ha utgjort en samlingsplats för flera mindre befolkningsgrupper i det dåtida jägaresamlarsamhället. Mindre, säsongsbetonade boplatser som kan ha använts för säljakt och fiske finns vid Lillsjön (Österhaninge 233:1) strax söder om ovan nämnda större boplatz, samt invid järnvägen vid Jordbro (Österhaninge 230:1).

Flera hundra mindre boplatser från jägarstenåldern finns också utspridda i Haninge, främst i dagens skogsmark i Hanveden och Tyresta. De tillhör de allra tidigaste bosättningarna på Södertörn. De finns också i Vendelsö- och Vendelsömalmsområdet, vid Bredberg på Gälö samt ute i skärgården på Muskö och Ornö. Just boplatserna på Muskö och Ornö tillhör de absolut äldsta spåren av människor i Stockholms skärgård, och utskärsöar i det yttre havsbandet har varit ekonomiskt viktiga för skärgårdsbefolkningen ända in på 1900-talet. Det säsongsbetonade livet vid utskärens fiskebodas i historisk tid kan på så sätt sägas ha en mycket lång tradition bakåt i tiden.

Sådana platser har ofta tolkats som de första pionjärernas temporära jakt- och fiskestationer, där man tillfälligtvis ”stannade till” för att ha en bas i säljakten och fisket. Det är troligt att det omkring 7000 f Kr fanns större regelbundet utnyttjade boplatser kring de större öarna omkring Hanveden. Därifrån utgick man sedan till ett flertal mindre ”fångststationer” på de omkringliggande öarna och ända ut till små kobbar i Tyrestaområdet.

1. Sockenbeteckning + nummer avser fornlämningsnummer i Riksantikvarieämbetets fornminnesregister.

## Förehistoriska perioder

Jägarstenåldern ca 10000 - 4000 f Kr

Bondestenåldern ca 4000 - 1700 f Kr

Bronsåldern 1700 - 500 f Kr

Äldre bronsåldern 1700-1100 f Kr

Yngre bronsåldern 1100-500 f Kr

Äldre järnåldern 500 f Kr - 400 e Kr

Föromersk järnålder 500 f Kr - Kristi födelse

Romersk järnålder 0-400 e Kr

Yngre järnåldern 400 e Kr - 1050 e Kr

Folkvandringstid 400-550 e Kr

Vendeltid 550-800 e Kr

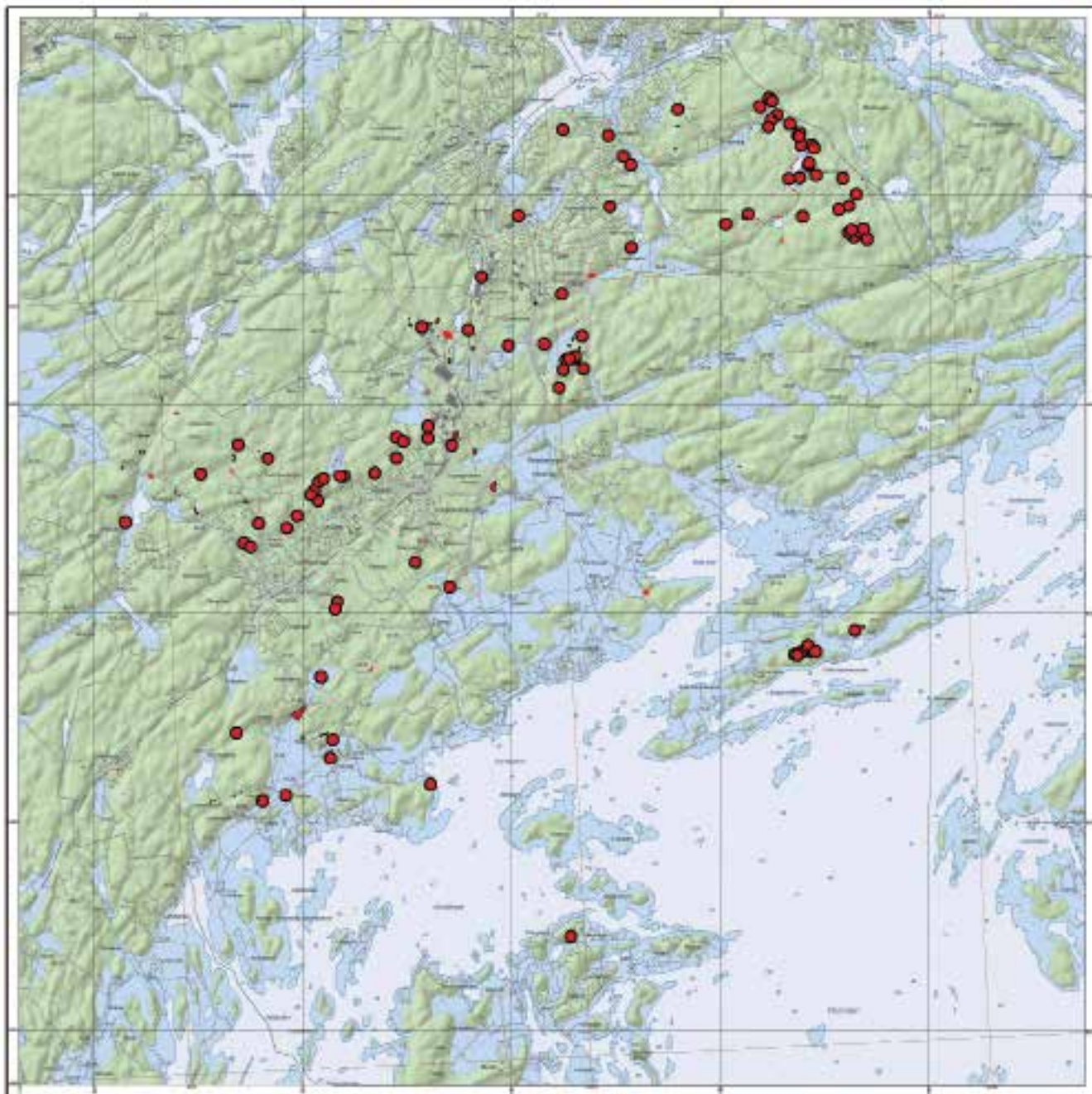
Vikingatid 800-1050 e Kr

Under tiden efter ismältningen förbättrades klimatet successivt. Vad som närmast kan liknas vid tundravegetation följdes av först tallskogar och sedan av rika lövskogar. Idag präglas delar av Haninge av blandskogar med rikliga inslag av gran (granen dök upp i Skandinavien först för omkring tvåusen år sedan). I skogarnas spår följde djur och människor. Först kom arktiska djur som ren och säl, och sedan större skogsdjur som älg, hjort, visent, varg vildsvin, björn och uroxe. När djuren började vandra upp i de framväxande skogarna följde också människan efter.

## Yngre stenåldern – det första jordbruket

Under slutet av jägarstenåldern, omkring 4 000 f Kr, började det ske en tydlig förändring i boplatzmönster och näringsfång. Människorna i Haningetrakten, liksom över stora delar av södra och mellersta Skandinavien, började relativt snabbt att övergå från en jägar- och samlarökonomi till en agrart baserad ekonomi. Odling av olika grödor och boskapshållning blev vanligare. Föremål av flinta blev vanligt, nya typer av yxor började tillverkas, och människorna började att tillverka och använda keramik. Som en följd av jordbruk och boskapshållning blev människorna också mer bofasta med så småningom fasta gårdar. Dessa tidiga jordbruksenheter tenderar att ligga på moränbackar omgivna av skyddande berg samt på sandiga sluttningar längs rullstensåsarna.

Spår efter de tidiga bönderna har påträffats på ett par platser i Haninge, även om spåren efter tidigt jordbruk i Södertörns inland generellt inte är särskilt omfattande. Stora delar av grusåsen i bland annat Jordbro har också blivit bortgrävd och urschaktad vilket minskar chanserna att finna sådana platser. Vid den tidigare nämnda stora



*Haningebygden för ca 4000 år sedan. Fornlämningar och fyndplatser från stenåldern är markerade med röd cirkel.*

boplatsen från jägarstenåldern i Jordbro norra industriområde (Österhaninge 72:1) har arkeologer också påträffat krukskärvor av s k *trattbägarkeramik*. Den bär ett mönster som är karakteristiskt för bondestenåldern och visar att den stora stenåldersboplatsen har använts under båda dessa perioder.

Liksom ovanstående boplats återanvändes också den strax söder härom liggande stenåldersboplatsen vid Lillsjön (Österhaninge 233:1). Det är en av få undersökta boplatser från mellersta bondestenåldern på Södertörn som visar tecken på en mer stadigvarande bosättning. Platsen ligger på en sandås i Södertörns inland, då ca 2 km från närmaste havsvik. Här påträffades flera härdar och rester efter

bland annat en möjlig rökbastu eller ett torkhus, troligen använd för att röka kött och/eller rosta säd. Rökning av kött och rostning av säd visar att det har funnits en planerad hushållning där jordbruksprodukter avsattes för framtida konsumtion. I anslutning till byggnaden hittades både sädeskorn och tandfragment av nötkreatur och andra större däggdjur. Odling av korn och vete samt boskapsskötsel har ingått i den jordbruksproduktion som har bedrivits i närheten. Även strax norr om Åby, i nära anslutning till järnvägen, finns en stenåldersboplats från omkring 4000–3500 f Kr (Västerhaninge 479:1), på vilken man har hittat rester av tillverkning av grönstensyxor och föremål av kvarts.

Haninge var ännu vid denna tid ännu ett utpräglat skär-  
gårdslandskap vilket innebar att det gamla ”jägarlivet”  
med jakt och fiske delvis levde kvar parallellt med den mer  
agrart baserade livsstilen. Omkring 2 500 f Kr stod havet  
ca 25 meter högre än idag och kustbundna boplatser från  
denna tid börjar återigen visa på ett större fokus på jakt-  
och fiskebaserad ekonomi (jakt och fiske hade under en tid  
varit komplement till en i huvudsak agrart baserade eko-  
nomi). Mönstret i Haninge följer ett mönster som kan ses  
över stora delar av den svenska ostkusten. I Danmark och  
västra Sverige fortsatte människorna i större omfattning  
med jordbruk, medan man i kusttrakterna från dagens  
Blekinge upp till Gästrikland i östra Sverige återgick till en  
livsföring präglad av fiske och säljakt. Boplatser av denna  
typ brukar kallas *gropkeramiska*. Namnet har de fått från  
det mest karaktäristiska mönstret på keramiken, som  
består av små gropar gjorda med en pinne. Keramiken  
uppvisar också olika geometriska mönster med streck och  
kryss.

En av kommunens största gropkeramiska boplatser av  
denna typ finns i Kärja (Västerhaninge 28:1), strax norr  
om Utlida i kommunens södra delar. Vid infarten till  
Ekeby allé, på en åker ca 30 m ö h har man på en yta av  
ca 200x300 m funnit mängder av gropkeramiskt dekore-  
rade krukskärvor, stenyxor och andra mindre stenverktyg  
vilket minner om den sena stenålderns kustbundna bosätt-  
ningar. En boplatser från denna tid finns också söder om  
Jordbro vid gamla Kalvsviksvägen (Österhaninge 48:1) där  
krukskärvor av likadan typ hittades i hagmark på 1920-  
talet. Andra gropkeramiska boplatser värda att nämna  
finns vid Jordbrogravfältet (Österhaninge 180:1), nordväst  
om Sandemar (Österhaninge 566:1) samt vid Kasberget på  
Gålö (Österhaninge 652 och 653).

Mot slutet av stenåldern (ca 2 000 f Kr) hade större delen  
av det som idag utgör Västerhaningebygden kommit upp  
ur vattnet tack vare landhöjningen. Fynd av stenyxor  
från olika perioder av stenåldern har hittas på flera områ-  
den i kommunen. Som exempel kan nämnas vid Gudö  
och Vendelsö i närheten av Drevviken, vid Svartbäcken  
och Österäng, vid Tyresta, Kalvsvik, Lindersberg samt  
Småhamra. Tolkningar rörande liknande lösfynd från  
stenåldern gör gällande att de ibland har deponerats som  
offergåvor samt ibland har tappats i vattnet vid en båtfärd,  
då troligtvis i stockkanoter. Vid HaningevalLEN i Vendelsö  
har en skifferdolk av norrländsk typ hittats (Österhaninge  
503:1) och vid Sandemar påträffades en spjutspets av skif-  
fer. I närheten av Norrby har en mejsel av bergart hittats  
(Österhaninge 194:1) och en metkrok av ben har hittats i  
Drevviken vid Norrby.

Muskö, Ornö och Utö framträdde i slutet av stenåldern  
ännu som arkipelager av små öar, skär och kobbar. Det  
bör finnas ett flertal gropkeramiska boplatser från yngre  
stenålder även här ute i skärgården, men dessa boplatser  
syns sällan ovan mark utan upptäcks oftast i samband  
med exploatering alternativt arkeologiska inventeringar.  
Tilläggs kan också att det inte har gjorts några gravfynd  
från stenåldern i kommunen. Gravfynd från stenåldern  
är (med undantag av några så kallade hällkistor) ovanligt  
i östra Sverige, vilket förmodligen innebär att de döda  
i dessa områden generellt har blivit begravda obrända i  
jorden utan idag synliga markeringar ovan mark.

### Bronsåldern – boskapsskötare, hällristare

Genom landhöjningen blev större flacka ytor i sprick-  
dalarnas botten tillgängliga och erbjöd god mark för  
den alltmer bofasta befolkningen att använda som betes-  
mark, slätterängar och åkerytor. Sprickdalsbottenarna  
omkring de inre delarna av dåtidens havsvikar utgör  
underlaget för den första riktigt fasta bebyggelsen.  
Klimatet var fortfarande varmt och skogen dominerades  
av ädellövträd. I Västerhaninge tycks det som att brons-  
åldersbosättningarna, anlagda en bit ned på sluttningar  
och i dalgångar, har avlöst de högre liggande boplatserna  
från yngre stenålder.

Redan under bronsåldern var stora delar av  
Haningetrakten bebyggd med större boplatser eller  
gårdar i trakterna kring Ribby, Åbrunna och Kalvsvik.  
En vik sträckte sig från platsen där Årsta slott nu ligger  
upp till platsen för Kalvsviks gård. Runt denna fjärd  
fanns det vidsträckt sankängar och efter dalgångens  
sidor röjdes troligen betesmark. Området längst in i  
denna vik, mellan Jordbro och Västerhaninge, hade goda  
naturförutsättningar med låglänta fuktiga dalstråk och  
lättodlade sandjordsbundna höjdryggar. Troligen är detta  
anledningen till att området är ett av de mest fornläm-  
ningstäta i Haninge. På bergskränen runt boplatserna och  
odlingarna har gravrösen lagts och hällristningar i form av  
skålgropar finns i stor mängd. Gravrösen, hällristningar,  
vissa av fornborgarna, samt offerfynd i brons är exempel  
på lämningar som förknippas med bronsåldern.

Jordbruket, där både åkerbruk och boskapsskötsel har  
bedrivits, utgjorde under bronsåldern tyngdpunkten i  
ekonomin. Trots det kan man kalla det för en bland-  
ekonomi där människan har anpassat sig efter de lokala  
naturförutsättningarna. Områden med goda fiskevatten  
har säkerligen utnyttjats och jakt på sjöfågel bedrivits  
i grunda vassrika vikar. Det är heller inte långt från  
Haningebygden till de inre skogrika delarna av Södertörn,



Röse: en grav av bronsålderstyp. Foto: Fredrik HJerling

såsom Hanveden, där jakt och insamling av ätliga växter kompletterat det agrart baserade näringsintaget. De boplatser som undersökts visar att gårdarna har bestått av såväl stora stolpburna långhus som små grophus. Boplatserna har ofta etablerats under bronsåldern, men användes i flera fall in i järnåldern.

Jordbruksmarkerna öster om Västerhaninge tätort hyser flera boplatsområden. Dessa sträcker sig från Ribby vidare bort förbi Åbrunna i Österhaninge socken. Vid undersökningarna inför byggandet av Väg 73 genomfördes ett flertal arkeologiska undersökningar, bl a av boplatserna vid Åbrunna (Österhaninge 201) och Kalvsvik (Österhaninge 202). Även i Ribbyområdet har det genomförts arkeologiska undersökningar av bronsåldersboplatser.

Under bronsåldern började man, som tidsperiodens namn antyder, att använda brons till olika typer av redskap, verktyg och smycken. Brons är en legering av de två metallerna koppar och tenn som till stor del har importerats från Europa. I Haninge har ett fåtal bronsföremål påträffats, varav fem halsringar och två så kallade holkyxor. Holkyxorna är påträffade vid Fors och Hållsätra i Västerhaninge och de fem spiralvridna halsringarna hittades vid en dikesgrävning på mark tillhörande Åby prästgård. Under bronsåldern förekom det att bronsföremål som just halsringar, sköldar, yxor, lurar och annat lades ner i våtmarker som ett offer till någon form av högre

makter. Det ligger nära till hands att anta att bronshalsringarna från Åby, tillverkade i bronsålderns slutskede, är nedlagda som ett sådant offerfynd i mossmarkerna sydost om det som senare kom att bli prästgårdens tomt.

#### *Bronsålderns gravar*

Forntida gravar kan generellt dateras grovt efter sitt formspråk. Bronsålderns gravar representeras främst av större rösen liggande i krönläge på tallbevuxna skogshöjder, samt av mindre stensättningar spridda i skogen utanför den brukade jorden. I takt med en ökande befolkning har troligen konkurrens om tillgänglig mark uppstått, varför framför allt den tidiga bronsålderns stora gravrösen ligger placerade synligt på höjderna i bygdernas utkanter. De har fungerat som en sorts ”revirmarkeringar” där det egna området behövde markeras.

I slutet av bronsåldern börjar man anlägga mindre gravfält med glest placerade stora stensättningar eller av små tätare liggande stensättningar. I början av bronsåldern begravde man sina döda obrända för att sedan övergå till kremering. Vanligen placerade man askan och de förbrända resterna i en urna, varpå stensättningen eller röset anlades ovanpå. Inuti gravarna kan det finnas speciella konstruktionsdetaljer som hållkistor eller inre ringar av sten. I Haninge kommun finns det omkring 300 gravar av bronsålderstyp. Några av kommunens större rösen finns vid Ribbyberg och vid Ormsta, båda nära Västerhaninge, vid Berga ett



Hällristning från bronsåldern vid Ribby. Foto: Anna Röst

stycke sydöst om Västerhaninge, samt vid Näringsberg. Rösen och stensättningar finns även på bergen söder och norr om Kalsvik samt på berget "Näset" sydost om Mörby. Ett större röse finns strax öster om Vinåker nära Dalarö.

#### *Hällristningar*

Hällristningar tillhör också bronsålderns bestånd av forn-lämningar och utgörs av olika typer av figurer inknackade i ofta istidsslipade hållar eller stora block i närheten av betesmark och åkermark. De figurer som återges kan vara skepp, djur- och människofigurer, fotsulor, yxor, solkors, etc. Den allra vanligaste formen av hällristning kallas *skålgrop*, en vanligtvis ca 4-5 cm bred och någon cm djup skålförmig fördjupning. I vissa fall är skålgroparna upp till 10 cm i diameter och med ett djup på 2-3 cm. I Haninge finns mängder av skålgropar men bara ett par figurristningar. Ett skepp i en håll finns på Ribbyfältet, en fotsula samt en oidentifierad figur på en håll vid Fors i Västerhaninge, samt ett par inknackade fotsulor i en håll i Alvsta nära Berga. I samband med dessa bildristningar förekommer också skålgropar.

Vad gäller skålgroparna har Haninge kommun många platser med få skålgropar, men få platser med många skålgropar. I vanliga fall förekommer det mellan 5-10 stycken skålgropar på hållarna. Större koncentrationer finns

dock vid Berga och Ribby, där det finns hållar med drygt hundra skålgropar. Skålgropar, som i folkmun också kallas älvkvarnar, har tolkats som offergropar vilka har spelat en roll i bronsålderns rituella handlingar. Kanske kan hållarna med endast ett fåtal skålgropar representera en enskild gård medan platserna med uppåt hundra skålgropar kan utgöra en kultplats för en hel dalgång eller bygd.

#### *Boplatserna i Kalsvik och Åbrunna*

Boplatser från bronsåldern är generellt svårupptäckta. Det döljer sig säkerligen flertalet idag okända bronsåldersboplatser under åker- och ängsmark i Haninge kommun. Bronsålderns boplatzlägen har varit attraktiva i senare tidsåldrar varför bronsålderns hus och härdar kan ligga utspridda bland samt överlagras av senare tiders lämningar och därmed vara svåra att urskilja.

Under 1980–1990-talet genomfördes flera exploateringsutgrävningar i Haninge på grund av omläggningen av Nynäsvägen, väg 73. Österhaninges rika bronsåldersbygd hyser som vi tidigare nämnt ett flertal bronsåldersboplatser av vilka två större och flera något mindre har undersökts. De två stora boplatserna har en kontinuitet från bronsåldern och vidare in i järnåldern och är uppkallade efter de närmast liggande historiska gårdarna: Kalsviks boplatserna och Åbrunnaboplatserna. I samband med utgrävningarna i Kalsvik och Åbrunna samt vid Ribby fann arkeologerna

stora mängder lämningar efter hus, härdar, ugnar och gamla åkerytor. Fynden visar att området varit intensivt utnyttjat under både brons- och järnåldern. De två fornlämningsområdena representerar båda den rika brons- och järnåldersmiljö som finns i de centrala delarna av Haninge, vid Västerhaninge och Österhaninge socknars gräns, och de utgör viktiga delar av Haninges förhistoria.

#### *Boplatser på Ornö*

Under bronsåldern började de större öarna i Haninges skärgård anta sina nuvarande konturer. På de höglänta västra skogsmarkerna på Ornö finns lämningar av bronsålderskaraktär, uppdelade på två grupper vid Hässelmara och Gröna vreten. De utgör två, av väldigt få, spår av bronsåldersbebyggelse i Stockholms skärgård. De två grupperna består av ett femtiotal gravar. Här finns också skärvstenshögar, en typ av fornlämning som ofta tolkas som en sorts bronsålders ”skräphögar”. De brukar indikera att en bronsåldersboplats finns i närheten. Skärvstenshögarna består främst av eldpåverkad sten men kan också innehålla stora mängder kol, sot, och hushållsavfall som djurben och keramik. De kan även innehålla föremål som tycks vara offrade och ibland begravningar. En arkeologisk undersökning av en av skärvstenshögarna vid Hässelmara visade att den hade anlagts omkring 700–400 f Kr, d v s ungefär under övergången mellan bronsålder och järnålder.

De två boplatserna på Ornö låg under bronsåldern väl skyddade i de inre delarna av varsin smal havsvik och bör ha utgjort lämpliga boplatsslägen med goda ytor för odling och strandängar för bete. Vid den arkeologiska undersökningen påträffades ett bränt ben av nötkreatur (samt en keramikskärva) vilket indikerar att bronsåldersmänskorna på Ornö haft en agrart inriktad livsföring även om fiske och säljakt troligen också varit viktiga beståndsdelar i näringsfånget. I övrigt finns på öarna i Haninges skärgård få tecken på bofast befolkning under bronsåldern. På Muskö finns endast en enstaka indikation på närvaro under bronsåldern, detta i form av en skärvstenshög i den sydöstra delen av Mälby (Muskö 27:1). Noterbart är att det efter att dessa boplatser övergivits verkar som om Haninge skärgård inte får någon fast bebyggelse igen förrän mot slutet av järnåldern.

Några övriga koncentrationer med bronsålderslämningar i kommunen kan nämnas. Kärja samt Näringsberg i Haninge ligger i varsin ände av en fjärd under bronsåldern, och skålgropar på block samt rösen och stensättningar på bergshöjderna runt dessa områden

indikerar sannolikt närheten till samtida boplatser. Berga i Västerhaninge socken har en rik representation av fornlämningar från bronsåldern med bland annat flera rösen och stensättningar på höjder omkring området. Koncentrationer av bronsåldersgravar och skålgropar finns också i områdena Nedersta–Tungelsta, Hesslingby–Husby, Sanda–Tjursta samt Mörby.

Efter att bronsåldersfjärdarna torrlades har tillkomsten av ny mark via landhöjning avtagit markant i Haninge. Inga större nya områden har blivit tillgängliga för bebyggelse varför människorna även fortsättningsvis bodde kvar i de områden som var tillgängliga redan under bronsåldern. De platser som utgjorde boplatser under bronsåldern var alltså även fortsättningsvis centrala områden i bygdens fortsatta utveckling.

#### **Järnåldern – gårdar och jordbruksbygder**

De rika bronsåldersbygdena lever således vidare in i järnåldern. Detta är tydligt i kärnbygderna där de undersökta stora boplatserna använts fram till folkvandringstid, ca 400–550 e Kr.

#### *Gravar och gravfält*

Järnålderns samhälle kan också spåras i det stora antal gravfält och ensamliggande stensättningar som finns utspridda i landskapet. Av Haninge kommuns cirka 5000–6000 registrerade gravar från järnåldern är cirka 2000 från den äldre järnåldern och resten från den yngre järnåldern. Förutom ensamliggande gravar, som stensättningar och rösen, ligger gravarna placerade på strax under 200 gravfält, varav flertalet hör till den yngre järnåldern. Eftersom gravformerna förändrats över tid kan de användas för en grov datering av gravfälten. FyrSIDIGA och tresidiga stensättningar, domarringar, skeppssättningar samt resta stenar brukar dateras till den äldre järnåldern, medan övertorvade/jordfyllda stensättningar, högar och treuddar hör till den yngre järnåldern. En stor del av de ensamliggande stensättningarna antas höra till den äldre järnåldern: cirka 500 f Kr–550 e Kr. De ligger, liksom under bronsåldern, i bygdernas utkanter och i skogen. Detta kan ses som revirmarkeringar, en indikation på att människor gör anspråk på marken och användningen av den, även om de också kan förklaras i religiösa/rituella termer.

#### *De stora gravfälten i Jordbro och Åby*

I Haninge finns två ovanligt stora gravfält, Jordbrogravfältet och Åbygravfältet. Båda gravfälten ligger på Stockholmsåsen, på den norra sidan av den stora dalgången.



Resta stenar på Jordbrogravfältet. Foto: Fredrik Hjerling.

Jordbrogravfältet (Österhaninge 182:1) är med sina 800 gravar ett av de absolut största järnåldersgravfälten i Sverige. Förmodligen anlades de äldsta gravarna i Jordbro i brytningstiden mellan bronsålder och järnålder (ca 500 f Kr).

Gravfältet innehåller flera olika typer av gravar som runda stensättningar, tresidiga stensättningar, resta stenar, etc. Det har använts i omkring tusen års tid, med de yngsta gravarna anlagda omkring 500 e Kr. Inför breddning av järnvägen 1993 undersöktes knappt 50 gravar, varav många inte syntes före undersökningen. Dessutom fri-lades ytterligare cirka 150 gravar som sedan övertäcktes då de inte berördes av bygget. Gravarna har daterats till förromersk och romersk järnålder, cirka 100 f Kr – 400 e Kr, och uppvisar det varierade gravskick som är typiskt för den äldre järnåldern. De största gravarna var flacka stensättningar med en mittpackning och en sk fri-liggande kantkedja, den största drygt 11 meter i diameter. Andra gravar var runda, tresidiga och oregelbundna stensättningar och andra markerade med en rest sten, upp till 1,7 meter höga.

Alla gravar var brandgravar, där kremeringsrester lades ned i gropar, i keramikurnor och svepkärl. Eftersom gravar anlagts samtidigt på olika delar av gravfältet och både kvinnor, män och barn är gravlagda är det troligen olika

familjer/gårdar som använt olika delar av samma gravfält. Jordbrogravfältets ovanliga storlek och tidsomfång gör det till ett av Sveriges mest intressanta sk *bygdegravfält*, tillsammans med det samtida och en gång troligen lika stora Åbygravfältet vid Västerhaninge kyrka.

Även Åbygravfältet verkar ha brukats under mer än tusen år, sannolikt cirka 1500 år (ca 500 f Kr–1000 e Kr, Västerhaninge 201:1, 637 m.fl.). Åbygravfältet är betydligt mer skadat än Jordbrogravfältet och endast delar av gravfältet återstår idag, uppdelat mellan vägar och bebyggelse. Gravfältet har undersökts vid flera tillfällen, framför allt i den centrala delen och i östra kanten. De undersökta gravarna kan dateras till yngre bronsålder–sen vikingatid. Det långa tidsspannet gör att gravskicket varierar kraftigt. Här fanns stensättningar i olika former: runda, ovala, tresidiga, firsidiga, rektangulära, sexkantiga och oregelbundna samt en domarring och flatmarksgravar. Dessutom har två vikingatida skelettgravar undersökts.

Till de mer märkliga gravarna hör två stensättningar omgivna av var sin krets av stora stenskodda stolphål samt en anläggning som innehöll 30 separata begravningar. Inom de undersökta ytorna har även andra lämningar påträffats: härdar, gropar, stolphål och en trolig ugnskonstruktion med slagg. Det går inte med säkerhet att säga att platsen varit begravningsplats kontinuerligt under hela

detta långa tidsspänn, men de vikingatida gravarna antyder att det åtminstone finns en koppling från vikingatid in i kristen tid och kyrkans etablering. Området visar därför på en anmärkningsvärd kontinuitet som rituellt bygdecentrum.

#### *Klena gravfält vid Söderby, "Söderbygravfältet"*

Ett typexempel på hur gravfälten kan se ut under yngre järnålder är ett gravfält i kommunens norra del (Österhaninge 118:1), vackert exponerat i kanten av ett mindre skogsområde. I öster ligger bostadsområdet Söderby med Myrimalmsringen och i söder ligger öppna parkliknande ytor i anslutning till Söderbyleden. Rakt västerut, på andra sidan Söderbyleden, finner vi Söderby gård och norr om skogsområdet i vilket gravfältet ligger löper Torfastleden med bostadsområden och öppna ytor vid Norrby och Täckeråker.

Gravarna på Söderbygravfältet hör främst till den yngre järnåldern. Här finns ca 100 gravar. Av dessa är 66 stycken runda flacka stensättningar. Ytterligare 32 av gravarna är välvda gravhögar, och här finns också en rektangulär stensättning och en så kallad treudd, en tresidigt formad grav med insvängda sidor. De största högarna har en diameter på omkring 10 meter.

Troligen hör gravfältet till den nu försvunna byn Klena, vars tomt låg något hundratal meter nordöst om gravfältet. Över gravfältet löper halvvägar som vittnar om var människorna färdades. Hålvägar är fåror i marken där forntida vägar har löpt vilka har bildats av lång tids slitage från hästhovar, vagnshjul och fötter samt genom rinnande ytvatten i form av regn. Den i väst närliggande Söderby gård, väl inom synhåll från gravfältet, har också anor från järnåldern och mindre gravfält direkt i anslutning till gården. Vid gården står en runsten som vittnar om några av traktens människor för ungefär tusen år sedan. Gravfältet är väl omhändertaget och växtligheten gallrad, här finns picknickbord och området är lämpligt för utflykter och promenader.

#### *Bygder och gårdar under järnåldern*

Gravfälten låg vanligen i nära anslutning till gårdarna under järnåldern. Gravfältens storlek och placering i landskapet säger därför något om järnålderssamhället och dess utveckling. I Haninge har bebyggelsen, liksom under bronsåldern, varit lokaliserad till dalgångarna (d v s de gamla havsvikarna), vilka i några fall genomkorsas av åar och andra mindre vattendrag: framför allt Rockstaån-Vitsån i Västerhaninge och Husbyån i Österhaninge. Vid vår tideräknings början gick fortfarande en smal vik ända

in till Hässlingby från Årsta. Cirka 500 e Kr var det bara det flacka området mellan Årsta och Stadsberga som stod under vatten. För övrigt fanns då endast insjöar kvar i dalgångarna i Haninge, som rester av forna havsvikar. Det är dessa torrlagda dalgångar, med fina sedimentjordar, som har brukats för odling, äng och bete.

De stora boplatser som fanns i de inre delarna av dalgångarna under bronsåldern användes kontinuerligt in i och genom större delen av den äldre järnåldern: Kalvsvik längst in i den havsvik som gått in vid Årsta och Åbrunna sydväst om detta. Ytterligare längre västerut, i Ribby finns boplatser med liknande dateringar (bl a Västerhaninge 389:2) och i Nödesta finns även renodlade äldre järnåldersboplatser (Västerhaninge 514:1). Det är sannolikt de människor som bott här som begravt sina döda på de stora bygdegravfälten i Jordbro och Åby. Flera mindre gravfält med äldre gravformer visar dock att bosättningen under äldre järnålder har varit utspridd och att man har bott i alla större dalgångar i Haninge: från Utlida i väster till Mörby i öster. Flertalet av dessa gårdar antas leva vidare in i yngre järnålder samtidigt som fler kommer till och områdena förtätas.

Arkeologiska undersökningar i Mälardalen visar att det på många håll sker förändringar i bebyggelsen mot slutet av den äldre järnåldern. Detta innebär att vissa boplatser överges och bebyggelsen flyttas. Orsaken till detta är omdiskuterad. Det är möjligt att det som sker är en kombination av flyttning av gårdar och uppdelning av marker. På de gamla boplatserna i Kalvsvik och Åbrunna sker detta brott cirka 400–550 e Kr. Eftersom gravfälten från yngre järnåldern ligger i nära anslutning till senare tiders gårdar och byar är det troligt att man vid detta tillfälle flyttat nära eller upp på bytomterna. Den yngre järnålderns samhälle kan därför väl anas i senare tiders landskap med gårdsgravfältens läge intill bytomterna, centralt i odlingslandskapet.

Det är oklart när tvåskiftet införs, d v s när åkrarna delas och omväxlande odlas och ligger i träda. De åkrar som brukas i historisk tid, och kan ses på äldre kartor, odlades sannolikt redan under yngre järnålder, om än i annan utsträckning och med annan utformning och struktur.

Successivt under järnåldern skedde en förtätning av bebyggelsen, men även nya bosättningar i mer perifera områden, i mindre dalgångar och i skärgården, såsom Gudö, Tyresta, Muskö, Gälö och Utö. Det ska inte tolkas som att dessa områden dessförinnan har varit "tomma". De har troligen brukats säsongvis av människor bosatta i de mer centrala delarna.





Runristning vid Runmarsvreten invid Dalarövägen. Foto: Anna Röst.



Runstenen på Poseidons torg. Foto: Anna Röst.

Järnålderns samhälle har varit ett socialt stratifierat samhälle, vad gäller både människor och gårdar. Gårdarna har därför varit varierat i storlek och betydelse. Ett tydligt centralområde har funnits i den centrala delen av Österhaninge, runt Husbyån och den gamla havsviken. Flera mycket stora gravfält och påtagligt stora gravhögar, (upp till 26 meter i diameter), tyder på makt och hög status vid Husby och Hässlingby. Här har funnits ett maktcentrum med en eller flera stormannagårdar. I Husby har den tidiga kungamakten haft ett säte under den senare delen av vikingatiden och tidig medeltid. Husby är också en av få byar i Haninge som under historisk tid är i kronans ägo. I detta område, liksom runt delar av Rockstaån-Vitsån i väster, vid Nödesta-Välsta-Tuna m fl, är bebyggelsebilderna komplex och svårtolkade.

Många av Haninges byar har ortnamn som kan dateras till järnåldern, vilket tillsammans med centralt liggande gårdsgravfält visar på byarnas djupa rötter. Det är ortnamn med ändelser som: -by och -sta och gäller oftast de större och centrala gårdarna (t.ex. Ribby och Mulsta), medan ortnamn som är yngre finns oftast på platser och gårdar, torp som ligger mer perifert: -torp (t.ex. Dåntorp och Kvarntäppan).

#### *Runstenar*

I Sverige finns omkring 3000 runstenar varav de allra

flesta står att finna i Mälardalen. Södermanland är, efter Uppland, Sveriges näst runstenstättaste landskap med strax över 400 runristningar. Runstenarna och de runristade hållarna finns i de delar av landskapet där jordbruksmarken, gårdarna och byarna traditionellt har legat .

De äldsta föremålen med runskrift i landet är daterade till 200-talet e Kr, men de allra flesta runstenar är resta i slutet av vikingatiden, från sent 900-tal till omkring år 1100. Runstenarna har haft flera olika funktioner. De är bland annat minnesstenar över döda släktingar och arvsdokument som visar på släktskap och ägande. De är dock inte gravstenar och har ytterst sällan stått ovanpå vikingatida gravhögar. De har istället varit placerade vid vägar, broar, vattenfarleder och vid gårdar där folk har kunnat se dem.

I Haninge kommun har det funnits ca 30 kända runstenar. Tyvärr är inte alla kända inskrifter bevarade till våra dagar. Vissa avbildades på 1600-talet då ett stort intresse för forntiden väcktes. Åtta av Haninges runristningar avbildades år 1686 av den unga studenten Petrus Helgonius. Tre av dessa är idag försvunna. I slutet av 1800-talet flyttades många runstenar från sina ursprungliga platser till parker eller gårdsplaner av olika skäl. Dels fanns praktiska skäl vid exploatering av mark, dels var det inte ovanligt att de välbemedlade önskade ha en runsten på sina ägor.

Runstenarna i kommunen återfinns i Öster- och Västerhaninges centralbygder. Ingen runsten är känd från de övriga fyra socknarna (Dalarö, Muskö, Utö, Ornö). Det finns dock äldre uppgifter om en numera försvunnen runsten vid Valinge på norra delen av Muskö, men den stenen har inte återfunnits trots eftersökningar.

De omkring tusen år gamla inskrifterna ger oss de första kända namnen på Haningebor: Björn och Ulf i Häringe, makarna Öda och Harald med dottern Fastlög i Stav, syskonen Vigils, Gerhjälm och Gudbjörn i Skogs-Ekeby, Sven och fadern Rodisl i Ribby, Gunna i Runmarsvreten, Torfast och sonen Halvdan i Norrby, makarna Hoskuld och Stenhild med sonen Stenbjörn, och många flera.

Några av kommunens mest intressanta runristningar är de tre ristningar som innehåller avbildningar av tappar, ett fenomen som är unikt för Haningebygden. Två av dessa finns i Tungelsta (en är förkommen) och den tredje i Tyresta by. Dessa tappar har fått äran att kröna kommunvapnet och Haninge hembygds Gilles medlemstidning. På Tyrestahällen får vi veta att Farbjörn lät hugga stenen efter Håulv, sin son, och att Halvdan högg runorna. Farbjörn har alltså beställt ristningen av den professionella runristaren Halvdan som utförde arbetet. Indikationer finns också på att ornamentiken i två andra närliggande runristningar inkluderar liknande tappar, dels en runristning i Runmarsvreten i Österhaninge socken samt en ristning vid Uringe malm, Grödinge socken i Botkyrka mycket nära gränsen till Haninge kommun.

Ortnamnet Haninge är från järnåldern och betyder ungefär ”de som bor vid Hanveden”. I sin tur är Hanveden bildat av två ord: ”hane” och ”vidher”, som betyder ”tupp av skogsfågel” samt ”skog” och det är därmed inte långsökta att anta att ovan nämnda ristningar av skogsfågeltappar symboliserar Haningebygden.

På Södra Beteby's ägor i Österhaninge socken står en ca två meter hög runsten som omtalar en färd västerut. Stenen nämner att stenen restes efter Jörund, som var västerut med Ulv, Håkans son. Det som åsyftas är troligen en vikingafärd till England eller Frankrike, områden till vilka många härjningståg genomfördes under 900- och 1000-talet.

Vid Poseidons torg i Handen står en runsten som minner om traktens mer än tusenåriga historia. Runstenen var tidigare placerad hundra meter längre österut vid ett vägskäl där forna Tyresövägen anslöt med stora landsvägen åt söder. Troligen är detta stenens ursprungliga plats, vilket

antyder att vägsträckningen, som idag bär det passande namnet Runstensvägen, är mycket gammal. På stenen står följande rader:

*Anund... reste denna sten efter Vikinge, sin fader, Stores son*

Fortsätter man norrut längs vägsträckningen träffar man på flera andra runstenar, en nu försvunnen runsten vid Täckerråker, en vid Söderby gård, och en vid Norrby. Runstenen vid Söderby påträffades 1921 vid upplöjning av ett åkerstycke vid Söderby gårde. Stenen släpades upp till säteriets huvudbyggnad där den hamnade med ristningsytan nedåt och åter glömdes bort. Efter ca 15 år blev den åter upptäckt och restes där den fortfarande står kvar.

Kommunens södra delar är också representerade i runstensbeståndet. Vid Häringe står en runsten, känd sedan början av 1800-talet, vid infarten till gårdsplanen. Efter att ha varit försvunnen i många år återfanns den 1865 väster om Häringe trädgård och flyttades då till sin nuvarande plats.

Några av kommunens övriga runstenar står vid infarten till Fors by, vid Hammars gård, i Stav, vid infarten till Årsta slott, vid Gamla Dalarövägen vid den nu försvunna byn Bergas ägor. En runsten är intressant nog placerad som stävsten i en skeppssättning i Tungelsta.

#### *Silverskatter*

Under järnålderns sista del, vikingatiden, ökar inflödet av utländskt silver till Skandinavien som en konsekvens av både handels- och plundringsfärder. I Sverige har man påträffat omkring tusen depåfynd av silver, eller ”silverskatter”. De brukar bestå av såväl utländska (och ibland tidiga inhemska) silvermynt, tackor och tenar, samt såväl inhemskt som utrikiskt tillverkade silversmycken. Det totala antalet silvermynt påträffade i silverskatterna i Sverige överstiger 200 000 stycken. Silverskatter hittas sällan i de vikingatida gravarna, även om gravarna i vissa fall kan innehålla något eller några enstaka mynt. Som exempel kan nämnas att en vikingatida grav på ett gravfält strax norr om Tyresta undersöktes 1952 (Österhaninge 138), i vilken en samanidisk dirhem (persiskt silvermynt) påträffades. Det var tillverkat i början av 900-talet, präglad av Ahmad Ibn Ismail i Khorasan i det som idag är östra Afghanistan.

Det har påträffats två silverskatter i Haninge kommun, vid Norrby och vid Beteby i Österhaninge. Silverskatten vid Norrby påträffades på 1960-talet och bestod av över 150 silvermynt samt ett par mindre silverföremål som t ex

en pärla och ett ornerat bleck. Mynten bestod främst av europeiska mynt från Tyskland, England och Danmark, men även två mynt från mellanöstern: ett så kallat abbasidiskt mynt från sent 700-tal och ett marwanidiskt från sent 900-tal. Det yngsta myntet i fyndet var präglat av Hardeknut i Lund någonstans mellan år 1035-1042, vilket innebär att silverskatten måste vara deponerad i jorden någon gång efter år 1035 e Kr. Så gott som samtliga mynt var böjda och hade hack i kanten, förmodligen för att man någon gång under cirkulationstiden ville kontrollera silverhalten.

Intressant i sammanhanget är att även ett annat praktfynd från vikingatiden är påträffat i närheten av Norrby. I Drevvikens dy hittades år 1933 ett 80 cm långt svärd med frankisk klinga med inskriptionen ”Ingelri”. Hjaltet och svärdsknappen är ornerade med ett skandinaviskt flätmönster med silverinläggningar. Svärdet är daterat till ca år 1000 e Kr. Den exakta fyndplatsen är okänd, men det skall ha varit vid Drevvikens strand i närheten av Östra Täckeråker.

Den andra silverskatten påträffades i början av 1800-talet vid det som idag är Husby golfbana i närheten av Södra Beteby. Skatten hittades i Broby å (en del av Husbyån) Området tillhörde under yngre järnålder troligen den sedan 1800-talet försvunna gården Broby. Skatten bestod av ett ringspanne och över 400 silvermynt; skandinaviska, tyska, anglosaxiska, islamska och ett irländskt. Att döma av det yngsta myntet i silverskatten är den nedsänkt i ån någon gång i mitten av 1000-talet. Som kuriosita i sammanhanget kan nämnas att fyndplatsen lite mer exakt är i närheten av det som år 2017 är utslagshål 3 på golfbanan.

#### *Sägner om Sote*

Sägner och folkminnen finns i oerhört stor mängd över hela Sverige och är ibland knutna till platser. En för Haninge intressant sägen berör den så kallade ”Sotes borg” (Västerhaninge 177:1) vid Sotaskär nära Landfjärdens östra strand i Västerhaninge socken.

Där finns idag en överväxt husgrund bevarad, cirka 28 meter lång, 18 meter bred och upp till 1,5 meter hög. Enligt traditionen i bygden, återgiven i litteratur under sent 1800-tal, ska detta vara lämningar efter vikingen Sotes borg från 900-talet. Vikingen Sote ska under Olof Skötkonungs regeringstid (995-1022 e Kr) enligt traditionen ha uppehållit sig i dessa trakter. I början av 1000-talet ska Sote ha hamnat i strid med den norske kungen Olof Haraldsson (sedermera Olof den helige). I Landfjärdens

finns vrak som har ansetts vara vikingen Sotes besegrade långskepp, men arkeologiska undersökningar har kunnat datera dem till medeltiden.

Anledningen till att Sotaskär har satts samman med sägner om Sote är en vers ur Snorre Sturlassons Heimskringla, skriven på Island under första halvan av 1200-talet. Heimskringla är det vedertagna namnet på de kungasagor som Snorre Sturlasson nedtecknade. Även om det är svårt att belägga vad som är sant och inte i dessa skrifter så skall de inte likställas med det moderna begreppet sagor, då mycket av det som ingår i Heimskringla säkerligen har någon form historisk bakgrund. I kapitel fem och sex i Olav den heliges historia i Heimskringla skriver Snorre Sturlasson att:

*Då det blev höst, seglade han österut längs Svearike och började att härja och bränna landet, ty han tyckte sig ha skäl att löna svearna för den uppenbara fiendskap som de hade visat, då de hade tagit hans fader av daga. [...] Den hösten kämpade Olav sin första strid vid Sotaskär i den svenska skärgården. Han stred där med vikingar; Sote hette den som förde befälet över dem. Olav hade mycket mindre folk, men större skepp. Han lade sina skepp mellan några bränningar, så att det var svårt för vikingarna att anfälla; men de skepp (Sotes skepp, red anm.) som lågo dem närmast grepo de med änterhakar, drogo dem till sig och avröjde dem. Vikingarna flydde och hade förlorat mycket folk. Skalden Sigvat talar om denna kamp i det kväde, vari han uppräknade konung Olavs strider:*

*’Det langa skeppet förde  
den unge kungasonen  
till havs. For furstens vrede  
bar folket skräck alltsedan.  
Vid Sotaskär första gången  
han blodade ulvens fötter,  
av stridslust upptänd – mycket  
jag sport av männens minnen’*

Det ”Sotaskär” som Snorre omtalar har tidigare antagits vara områdena kring Sotaskär, Sotholmen och Sotholmsviken i Västerhaninge socken, vilket i sådana fall knyter berättelsen till platsen, även om vi idag alltså inte kan avgöra vad av detta som är sant och inte. Från vikingen Sote skall alltså dessa platser enligt traditionen ha fått sitt namn, likväl som sedermera hela häradet: Sotholms härad.

Den Sigvat som omtalas av Snorre är den isländska skalden Sigvat Thordsson, som hade skrivit ett kväde – en



Österhaninge kyrka. Foto: Anna Röst.

skaldedikt – till minne av slaget. I den sista strofen får vi genom orden ”mycket jag sport av männens minnen” veta att Sigvat åtminstone inte beskådat slaget själv utan har fått andrahandsuppgifter om det, kring vilka han sedan skapar sin skaldedikt som Snorre här återger. Av allt att döma är de ruiner till vilka dessa sägner är knutna inte från vikingatiden, utan har varit i bruk under medeltiden som föregångare till Häringe slott. Slottet brändes år 1502 av danske kung Hans, och de ruiner vi ser kan vara rester efter denna händelse. Slottet återuppbyggdes ett litet stycke österut på sitt nuvarande läge.

## Medeltiden

De skriftliga källorna från medeltiden är få, till stor del på grund av branden i slottet Tre kronor 1697 som förstörde det medeltida arkivet. Men vid studier av det äldre kartmaterialet och jämförelser med dagens kulturlandskap går det att se att de medeltida strukturerna i jordbrukslandskapet i hög grad är bevarade fram till idag. Det äldsta kartmaterialet är normalt från 1600-talet, men strukturerna har sannolikt inte ändrats radikalt från medeltid till 1600-tal.

Det är anmärkningsvärt hur stor kontinuiteten är från forntid till medeltid i fråga om bebyggelsens geografiska placering. Praktiskt taget genomgående ligger byarna intill gravfält från järnåldern, eller intill runstenar som indikerar gårdar eller byar från 1000-talet. Det är alltså troligt

att dagens kulturlandskap sträcker sig tillbaka till järnåldern då den medeltida, och dagens, bebyggelsestruktur formades. Det styrks även av de många by- och gårdsnamnen med järnåldersdatering. Ornamn med efterledet *-sta* anses ha uppkommit under århundradena efter vikingatiden och de, i synnerhet i Österhaninge vanliga, namnen på *-by* har daterats till vikingatid.

Den tidiga medeltiden var en expansiv period med stor befolkningsökning och kolonisation av skogsbygderna och skärgården. I de sedan tidigare fullt koloniserade centralbygderna växte byarna i storlek, bland annat tillkom nya bosättningar på utmarkerna. Träldomen avskaffades genom att trälarna successivt övergick till att bli landbor, det vill säga arrendebönder, och troligen torpare, på tidigare obruten mark i böndernas eller stormännens ägo.

Två större gods bildades, Årsta i Österhaninge, och Häringe i Västerhaninge. Båda har lämningar efter medeltida stenhus strategiskt placerade i kustnära lägen vid infarten till vikar och vid vattendrag.

Jordbruket ökade i betydelse i de centrala bondbygderna, medan ett sammansatt näringsliv med åkerbruk, boskapskötsel, jakt och fiske var nödvändigt i den skogrika och kuperade norra delen av Haninge samt i skärgården och kustbandet. Säsongsfisket i ytterskärgården var särskilt viktigt för kust- och skärgårdsborna.

Intressant, men knappast förvånande, är att antalet gårdar minskade i Haninge från 1300-talet till 1500-talet. En naturlig förklaring är digerdöden, vars decimering av invånarantalet i Haninge liksom Sverige i övrigt tog lång tid att återhämta sig ifrån. Minskningen kan även förklaras av den klimatförändring som inleddes under mitten av medeltiden.

Den mest påtagliga skillnaden mellan järnålder och medeltid är religionsskiftet. Den nya religionen stadfäste sin position genom att överta äldre ceremoniella områden. Den kristna kyrkan uppfördes ofta på tidigare helgade platser, riter stöptes om och levde kvar i den nya religionen och troligen övertogs befintliga kamerala gränser i den nya sockenindelningen. De medeltida kyrkorna är med få undantag de enda byggnader som finns bevarade från medeltiden.

#### *Socknar och kyrkor*

Haningebygden var tidigare uppdelad i två socknar - Österhaninge och Västerhaninge. Ur dessa har sedan ytterligare fyra socknar brutits ut till totalt sex socknar. Muskö socken bröts ut ur Västerhaninge 1731. Ur Österhaninge utbröts Utö socken och Ornö socken 1607, samt Tyresö socken 1636. Tyresö kom senare att bli en egen kommun. Dalarö socken bildades i sin tur omkring 1650 genom en utbrytning ur Tyresö socken.

Socknen var ett kyrkligt och senare borgerligt territoriellt förvaltningsområde, som efterhand övergått i dagens kommuner och kyrkliga församlingar. I Mälardalen tycks sockenbildningen ha börjat under 1100-talet och slutförts under 1200-talet. Termens ursprung är oviss, men ordet betecknar sedan senmedeltiden ett område utanför städer inom vilket befolkningen besökte gemensam sockenkyrka, präst och begravningsplats. Redan under medeltiden fick socknen även rent borgerliga funktioner. Det som så småningom skulle bli *sockenstämman* beslutade i frågor om fattigvård, anställning av hantverkare, kunde agera skiljedomare och utöva kyrkotukt.

Av de kyrkor och kapell som finns i Haninge är två av medeltida ursprung: Västerhaninge och Österhaninge. De har på traditionellt vis utgjort centrum i de två stora, ursprungliga socknarna.

#### *Österhaninge kyrka*

Österhaninge kyrka har ansetts vara byggd på 1200-talet, men en dendrokronologisk undersökning har gett vid hand en datering från ca 1320. Möjligen kan delar av kyrkan vara äldre än så. Det kan ha funnits en äldre

## **Frälse**

Frälse betyder skattebefriad, frälst från skatt. Det världsliga svenska frälset infördes av Magnus Ladulås med Alsnö stadga år 1280 och kom senare att kallas adel. Det världsliga frälset utgjordes av etablerade stormän och förmögna bönder som av kungen befriades från skatt om de gjorde krigstjänst med man och häst i full rustning. Senast med kristnandet uppkom det andliga frälset.

Frälsets jordegendomar kallades frälsegårdar eller frälsegods. Huvudgården, den så kallade sätesgården, var helt skattebefriad. De underlydande gårdarna, så kallade frälsehemman och frälsetorp, var skattebefriade om de låg inom samma by som sätesgården, så kallade rå- och rörshemman. Om ett frälsehemman eller frälsetorp låg inom en mils radie från sätesgården, den så kallade frihetsmilen, hade brukarna frihet från utskrivning till militärtjänst. Låg de utanför frihetsmilen benämndes de ströhemman eller strötorp och hade särskilda skattelättnader.

## **Årsta och Tyska Orden**

På 1200-talet ägdes det väldiga godscomplex, där Årsta ingick, av Karl Ulfsson, son till jarlen Ulf Fase. Karl Ulfsson kom - enligt uppgifter efter en konflikt med Birger Jarl - att bege sig över Östersjön och ansluta sig till den livländska Tyska Orden. Han stupade i strid år 1260 och hade då testamenterat sina tillgångar till Tyska Orden, varför stora jordegendomar i Sveariket kom i deras ägo. Det centrala godset var Årsta, som blev ordens huvudsäte på det svenska fastlandet. Härifrån förvaltades egendomarna och handel bedrevs.

Spår av det "gamla Årsta" som syns i Erik Dahlbergs Suecia antiqua et hodierna, finns kvar ungefär en kilometer nordväst om Årsta slott. Runt en kraftig stensatt brunn finns spår av flera byggnader, bland annat ett 17 x 8 m stort hus och en mindre byggnad uppe på en bergknalle. Kanske är denna plats läget för Tyska Ordens säte.

Tyska Orden i Sverige har knappt lämnat några spår alls i historieböckerna, men det är känt att de blev kvar på Årsta i tvåhundra år. Den inre kretsen på Årsta bestod sannolikt av en klosterliknande organisation med präst och regelbundna gudstjänster.

När Tyska Orden så småningom förlorade sin maktställning på kontinenten såldes hela det svenska godscomplexet år 1467 till den tidens verkligt starke man, riksrådet Erik Axelsson Tott.



Västerhaninge kyrka. Foto: Eva Simonson.

kyrka på platsen, rimligen uppförd i trä. Vid en restaurering på 1970-talet påträffades ett sinat källflöde under kyrkogolvet, vilket tyder på att platsen varit ceremoniellt betydelsefull innan kristendomen och uppförandet av kyrkan.

De äldsta delarna av Österhaninge kyrka finns i långhusets mittparti. Den tidiga romanska kyrkan, som troligen mätte 14 x 9 meter, hade säkerligen ett kor i östra gaveln och sakristia i norr. Under 1400-talet utvidgades kyrkan mot väster och på 1470-talet revs kyrkans östparti samtidigt som den nuvarande korttravén, vapenhuset och sakristian uppfördes. Under samma period slogs även kyrkorummets tegelvalv. Tornet, som både lutar något och är vridet, uppfördes 1587 på ett sätt som är vanligt i äldre kyrkor på Gotland men även liknar Västerhaninge kyrka.

#### *Västerhaninge kyrka*

Kyrkan är ursprungligen uppförd under 1200-talet och består idag av ett rektangulärt långhus med torn i väster. Sedan uppförandet under medeltiden har kyrkan blivit om- och tillbyggd i flera omgångar. Kyrkans äldsta delar är uppförda med murverk av gråsten och senare tillbyggnader är uppförda i murverk av tegel. I dag finns bara ytterväggar och sakristia kvar av den medeltida kyrkan, till följd av att den eldhärjats vid åtminstone två tillfällen. Kyrkan hade ursprungligen sannolikt romansk

utformning, rester av ett litet romanskt kor återfanns vid 1966 års restaurering.

Återuppbyggnaden efter den senaste branden 1831 resulterade i kyrkans nuvarande utseende. Den utformades då i skempire- eller Karl Johan-stil vilken man också eftersträvade att återställa vid den senaste omfattande restaureringen 2004-2005. Dateringen av den ursprungliga kyrkan har diskuterats. Vid en restaurering 1949 hittades rester efter en smal portal i sydvästra hörnet av södra fasaden. Platsen för portalen är typisk för medeltida kyrkor i Sörmland och bredden på ingången överensstämmer med romanska kyrkor från 1100-talet. Det är dock något för vagt för att kunna hävda att kyrkan ska dateras till 1100-tal. Däremot finns byggnadstekniska detaljer samt arkeologiska fynd som visar på att kyrkan är uppförd under 1200-tal, eller tidigare. Tornets västgavel har ett säregnet utseende där långhusets bredd fortsätter ut mot tornets västra gavel och bildar två ”höfter”. Grannkyrkorna i Österhaninge och Brännkyrka har haft liknande utformning, vilket även förekom under slutet av 1200-talet på Gotland.

Vid en arkeologisk undersökning i samband med golvarbeten i sakristian, påträffades ett skelett som har <sup>14</sup>C-daterats till perioden mellan 1030 och 1220, vilket tyder på att en kyrka fanns på platsen senast 1220.

Platsen för Västerhaninge kyrka och dess omgivning är historiskt mycket intressant med ett långt förflutet som ceremoniell eller rituellt plats. Strax norr om kyrkan ligger Jordbrogravfältet, ett av landets största gravfält från äldre järnålder. I direkt anslutning till kyrkan, möjligen även under den, ligger Åbygravfältet, likaså ett gravfält från äldre och yngre järnålder, brukat in i vikingatid.

Uppgifter finns om att det under medeltid funnits en kyrka eller ett kapell på Ornö, det vill säga långt innan sockenuppdelningen på 1600- och 1700-talen. Enklare kapell har även funnits vid kronohamnar från 1500-talet.

### *Byar, gårdar och gods under medeltiden*

Kulturlandskapet i Haninges centrala delar präglas av ett långvarigt agrart bruk, sannolikt med kontinuitet från bronsåldern. Landhöjningen har endast skapat begränsade tillskott av markytor från den mellersta järnåldern och framåt på fastlandet.

Generellt är kontinuiteten även mycket stor i fråga om bebyggelsens geografiska placering. Kopplingen mellan medeltidens gårdar och järnålderns gravfält eller runstenar är näst intill undantagslös. Ortnamnen har ofta ansetts uppkomma under järnålder, från folkvandringstid till vikingatid. Intressant är också att flera av ortnamnen i Haninge har senmedeltida anknytning till Danmark eller danskar, så som ”jutar” och ”Kristian”.

Medeltidens bebyggelse var främst lokaliserad till centralbygdernas odlingsmarker och kring kyrkorna, området söder om Dreviken, kustområdet samt skärgårdens större öar. Byarna och gårdarna var i regel belägna på ett impediment eller i en backslutning på gränsen mellan odlingsmarken och skogen. Byggnaderna hade var och en sitt särskilda ändamål och var därför många till antalet och oftast små. De kunde vara uppförda i olika tekniker beroende på funktion eller på vad för material som fanns att tillgå. Normalt var byggnaderna omålade knuttimrade hus med torv, ved, halm eller vass på taken. Gårdarna var generellt större i Västerhaninge än i Österhaninge vilket möjligen kan tillskrivas det bördiga landskapets mer gynnsamma förutsättningar för jordbruket.

Marken ägdes främst av bönder. Endast två större gårdar med manbyggnad av sten fanns – Häringe och Årsta. Kyrkans markägande växte successivt under medeltiden. Dess egendomar var betydande från åtminstone 1331 men trots allt relativt marginella sett till helheten. Ytterligare en stor markägare träder fram i Haninge under medeltid, Tyska orden med säte på Årsta. Liksom kyrkan var Tyska

## **Mantal**

I fastighetssammanhang betecknar ett mantal ett hemman (en gård) som från början ansågs kunna försörja en familj. Man räknade med vad åkrar, ängar, skog och fiskevatten gav. Mantalsstorleken har inget direkt samband med areal.

## **Hemman**

Hemman är ett äldre begrepp för en bostad eller ett hem. Ett hemman motsvarade vanligen en bondgård med en sådan storlek att den kunde försörja en familj och erlägga den skatt som ålåg egendomen. Om så var fallet så räknades hemmanet som ett helt mantal. Till följd av hemmansklyvning, då gårdens mark delades upp vid arv eller gifte, ökade antalet gårdar per hemman. Det var inte ovanligt att det fanns fyra-fem bondgårdar per hemman under 1700- och 1800-talen.

## **Frälsehemman**

Ett frälsehemman brukades av en frälsebonde och var underordnat ett frälsegods som ägde arrenderätt över hemmanet. Arrendet eller skatten, tidigare kallat avrad, betalades av brukaren till ägaren av frälsegodset.

## **Skattehemman**

I ett skattehemman ägdes jorden av bonden och skatten betalades till Kronan. Skattegårdarna eller skattehemmanen beboddes således av självägande bönder.

## **Kronohemman**

I ett kronohemman var kronan både jordägare och ränteägare. Kronogårdarna beboddes av bönder som betalade skatter och avgifter till Kronan.

## **Skattefrälsebonde**

En självägande bonde vars skattskyldighet Kronan överlät till en adelsman. Dessa bönder bibehöll äganderätten till sin jord, men de skatter och avgifter som de skulle betalt till Kronan, gick i stället till frälsemannen.

orden en enskilt stor markägare men inte på något sätt dominerande i jämförelse med den allmänna bondejorden.

Från slutet av 1400-talet var stormän som Erik Axelsson Tott och Sten Sture d ä markägare i Haninge, bl a genom Totts köp av Tyska Ordens gårdar och markinnehav. Även om det var betydande egendomar till storleken rörde det sig med all sannolikhet om en decentraliserad drift med isolerade hemman som beboddes och självständigt odlades av landbor mot avrad.



Vid Huvudskär. Foto: Lars-Olof Hanning

### *Skärgården: handel, fiskerinäring – och gruvbrytning?*

Skärgårdens större öar, Ornö, Utö, Muskö och Gålö hade under slutet av medeltiden alla en etablerad befolkning. Det finns inte något som stödjer att de mindre öarna skulle varit befolkade under medeltid, men det har konstaterats att en stor del av skärgårdsområdet, liksom de största öarna var befolkat från och med åtminstone slutet av medeltiden.

Vissa indikationer finns på att gruvbrytning har skett på Utö under tidig medeltid men några säkra belägg finns inte på avseende fast befolkning. Fast befolkning har dock funnits på Muskö sedan yngre järnålder. Säsongsfisket har sannolikt skett under hela medeltiden och troligen längre än så men avgörande uppgifter om skärgårdens kolonisering saknas.

Kulturmiljöerna i skärgården är ofta starkt traditionsbundna och tillhör några av de områden där ett utpräglat säsongsmissigt nyttjande av resurser levt kvar allra längst i Sverige. På till exempel Fjärdlång, Rågholmen, Ornö och Muskö finns så kallade tomtningar, rester av enkla bostäder som använts i samband med säsongsmissigt fiske, jakt och sälfångst. Liknande lämningar av säsongsfiskeboenden finns på åtskilliga öar, däribland Sadelöga och Borgen. I utskärgården fortsatte det säsongsmissiga fisket att bedrivas ända in på 1800-talet.

Skärgårdsskogarna var tidigare mindre i omfattning och glesare. En stor del av de lövskogar som finns på öarna idag utgör äldre inägomarker som växt igen i takt med skärgårdsjordbrukens omvandling. Skogarna var traditionellt tämligen hårt brukade, dels som skogsbete och lövtäkt för djuren dels, för husbehovsuttag av ved och byggnadsvirke.

I och med att Sverige var katolskt under medeltiden var fisk en betydande råvara för alla i samhället. Fisk bör ha ätits av majoriteten av befolkningen varje fredag och på övriga fastedagar, under påskveckan och på julafton. Fisket var sålunda av betydelse för en stor del av samhället och fiskevattnen sågs tidigt som en tillgång.

Man kan utgå ifrån att fiske bedrevs där möjlighet och tillgång fanns, i sjöar, vattendrag och i havet. Men det viktigaste och mest givande fisket var säsongsfisket som bedrevs ute i havsbandets småskärgårdar – utskärsfisket. Kronan lade under sig rätten till utskärsfisket redan på 1200-talet vilket innebar att man var tvungen att erlagga skatt för att få fiska i havsbandet. Det kan ha funnits restriktioner för kronans rätt till skatt. Det finns uppgifter som tyder på att utskärgårdarna ansågs som allmänningar där vem som helst hade rätt att fiska fram till på 1400- och 1500-talen. Möjligen sträckte sig kronans rätt endast till



beskattning av det lukrativa strömmingsfisket, vilket var fallet under senmedeltid.

I den så kallade Huvudskärslagen från 1450, det äldsta dokumentet man känner till som upplyser om vilka regler som skulle gälla för fiske, framgår att hamnfogden hade rätt att beskatta alla som fiskade strömming på de fiskegrund som ligger under kronan vid Huvudskär. Strömmingsfiske fick endast bedrivas från kronohamnar och var också det enda fiske som reglerades av Huvudskärslagen. Den första kända kronohamnen var Huvudskär. Andra i Haninge skärgård var Mällsten, Sadelöga, Borgen, Ålarehamn och Grän.

Äldsta belägget för gruvdrift på Utö härrör från 1544 då gruvor sägs finnas på byn Tremas ägor. Fynd av malm vid en utgrävning i Visby pekar dock på att gruvverksamhet fanns på Utö redan under 1100-talet. Malmfyndet, som hittades i medeltida kulturlager av främst järnslag, visar spår av det mycket sällsynta mineralet Holmquistit, ett mineral som endast är känt från Utö, Madagaskar och Nya Zeeland. Obekräftade uppgifter finns om att tyska bergsmän brutit malm på Utö före 1600-talet. Dessa tyska bergsmän skulle ha bott i "stenkolor" eller grottor då någon bebyggelse inte fanns att tillgå. Det är först under 1600-talet som gruvbrytningen på Utö börjar utvecklas.

#### *Kung Valdemars segelled*

Avseende förhistorisk tid kan farleder bara delvis anas och rekonstrueras, men från medeltiden finns en känd kustfarled. Det är den så kallade Kung Valdemars farled eller Itinerarieleden, som är beskriven under 1200- och 1300-talen i Danmark. Farleden går utmed Östersjökusten, från Utlängan i Blekinge upp till Roslagen, över Åland till Finland vidare till Reval i Estland. Drygt 100 anhalter omnämns, varav 78 utefter den svenska kusten. Av dessa finns sju idag inom Haninge kommuns gränser. Förteckningen omnämner platserna Mellsten, Älvsnabben och Gålö men även en alternativ led längre österut: Nåtarö, Ålö, Utö och Ornö (*mæthelsten, alæsnap, gårdo* samt *nutarn, olæ, utøi, ornæ*).

#### Efterreformatörisk tid (1500-tal)

##### *Gårdar och jordbruk*

Efter Gustav Vasas troninträde skapades en ny förvaltning, krigsmaktens storlek ökade och kronan bedrev egen produktion inom jordbruk, hantverk och bergsbruk. Mängden historiskt källmaterial ökar i och med Gustav Vasas regering. Fler förteckningar och noga förda räkenskaper gjordes, ofta av skatteskäl, inte minst de så kallade landskapshandlingarna eller kronans jordeböcker.

De tidigmoderna arkiven (1500- och 1600-tal) räddades också vid slottsbranden i Stockholm 1697. Därför är det möjligt att belysa människors vardag genom insynen i mängden skatt som erlades, i vilken natura den betalades, hur många gårdar som fanns i byarna och hur arbete organiserades.

Reformationen innebar att kyrkojorden, vilken under medeltid utgjort en betydande del av jorden i Haninge, övergick till att bli frälsejord, kronojord, eller privatägd av Gustav Vasa, så kallat "arv och eget". Kvar i kyrkans ägo blev endast den kyrkojord som var direkt knuten till underhållet av sockenkyrkan och till kyrkoherden.

Haninge har relativt låga mantal per by jämfört med resten av Mälardalen vid mitten av 1500-talet. Andelen skattejord är ganska hög och andelen frälsejord låg omkring år 1550 i jämförelse med övriga Mälardalen. Enligt 1500-talets jordeböcker fanns 41 byar i Västerhaninge och 89 i Österhaninge. De flesta bestod av en eller två gårdar. I Västerhaninge bestod 37 % av byarna av en ensam gård och i Österhaninge hela 48 % (dock låg de flesta av dessa på öarna). I Västerhaninge bestod den största byn av 5 gårdar, i Österhaninge av 6. Österhaninge hade fler byar än Västerhaninge och också naturligt fler gårdar – 158 stycken i Österhaninge mot 86 i Västerhaninge. Det genomsnittliga antalet gårdar är per by är dock mindre i Österhaninge än i Västerhaninge, 1,77 mot 2,09. Även skattegårdarnas storlek var genomsnittligt mindre i Österhaninge än i Västerhaninge.

Adelns ägande uppgick enligt 1500-talets jordeböcker till 26 % av jorden i Österhaninge och till 13 % i Västerhaninge. Resterande del i Österhaninge utgjordes av 27,6 % kronojord och drygt 46 % skattejord. I Västerhaninge var nära 75 % skattejord, resterande 12 % var kyrkojord.

Av siffrorna kan man uttyda att den övervägande delen skattejord i Västerhaninge tillät större, men färre, och troligen mer välmående jordbruk än i Österhaninge där den mer omfattande delen frälse- och kronojord innebar att en större del av jorden brukades mot avrad.

##### *Fisket*

Under 1500-talet hävdades de regalrättsliga anspråken på fisket ännu starkare än tidigare i och med Gustav Vasas tronövertagande. Kronans makt över kronohamnsfisket stärktes, fler kronohamnar tillkom och Huvudskärslagen började gälla generellt för alla fiskehamnar.

Fisket i skärgården bedrevs både som hemmafiske och som havsfiske och kan jämföras med jordbrukarens inägo- och utägomark. Hemmafisket som bedrevs vid kusten, inomskärs, i sjöar eller vattendrag var centralt för självhushållningen men också en källa till inkomst genom försäljning och inte minst för erläggandet av de årliga avgifterna – avraden. Gårdarna i skärgården och kustbygderna erlade en stor del av sin årliga ränta i fisk. Havsfisket bedrevs utomskärs som säsongbruk. Säsongerna ägde normalt rum i maj-juni och i augusti-september. Skärgårdsborna samlades och fiskade i olika fiskelag. Man vet bland annat att Dalaröfiskare deltog i fiske vid både Ornö och Utö. Hit sökte sig också fiskare från städerna och från Åland. Även havsfisket var skattlagt och erlades efter antalet båtar och redskap, inte efter fångstens storlek. Räntan tillföll hamnfiskets ägare, som kunde vara både kronan, så kallade kronohamnar, och frälset. Då havsfisket utfördes långt ifrån hemmet uppfördes enkla bostäder i närheten av hamnfiskena. Lämningar av husen finns på många platser. Kvar finns även båtupptragningsplatser, synliga i vattenbrynet som parallella stenrader.

#### *Krigsmakten*

Skärgården i Haninge har länge varit viktig för försvaret av Stockholm. Anläggningar för flottan har funnits sedan medeltiden och framåt. Kronan hade under 1500-talet flera anläggningar i området. Vid Häringe varv uppfördes skepp för flottan åren 1563-86 och 1598-1603. Vid Stora Rotholmen, mellan Gålö och Ornö, anlades ett varv för örlogsflottan år 1565, varvet utvecklades efter krigsslutet 1570.

Den mest kända anläggningen från tiden är ingen anläggning, utan en naturhamn. Älvsnabbens skyddade hamnbassäng mellan de höglänta öarna har fungerat som hamn för sjöfarare och skärgårdsbor sedan medeltiden. Naturhamnen utgjorde svenska flottans huvudbas och uppsamlingsplats under 1500-talet, ända fram till 1679.

### Stormaktstiden (1600-tal)

#### *Godsetableringen*

Om adeln kan sägas ha gjort sitt intåg i Haninge under 1500-talet så är det under 1600-talet som den gör avtryck. Sveriges expansion under stormaktstiden ökade kraven på en handlingskraftig stat. Statens förvaltning utökades och den byråkratiska expansionen innebar att många nya karriärmöjligheter skapades. Det medförde en ökad makt- och ämbetskoncentration till huvudstaden Stockholm vilket gav en dynamisk social utveckling samt ökade viljan och förmågan till markuppköp i stadens närhet.

Idealet för de välbeställda under stormaktstiden var att äga ett stadspalats i Stockholm och samtidigt driva ett lantgods i huvudstadens närhet. Det ledde till nyetablering av säterier, genom att både krono- och skattehemmans räntor övergick i frälse ägo genom förläningar, donationer och försäljning. I Haninge inleddes nyetableringen av säterier under 1610-talet och kulminerade under 1640-talet. De flesta drabbades inte av reduktionen under 1680-talet, vilket skiljer Haninge från andra delar av landet.

Vid ingången av 1600-talet fanns fyra säterier i Haninge: Häringe och Borgmästartorp i Västerhaninge och Årsta och Täckerråker i Österhaninge. Både Täckerråker och Borgmästartorp var mindre säterier, tillkomna under 1500-talet, medan Häringe och Årsta båda var omfattande rika och med rötterna i medeltid.

Under 1600-talet tillkom ytterligare 15 säterier och sammanlagt fanns alltså 19 säterier under 1600-talet (dock aldrig alla samtidigt). Täckerråker lades in under Vendelsö säteri, som etablerades redan 1606. Tre säterier i Västerhaninge berördes av reduktionen men endast ett drogs in, Ekesgarn som istället lades in under Arbottna. Även i Österhaninge berördes tre säterier av reduktionen och här drogs samtliga in, Åbrunna, Söderby och Ösby. Ösby lades in under Sandemar och Söderby återupptas som säteri under 1700-talet.

Intensiteten och graden av agrar storgodsdrift utvecklades i faser, från 1600-talet och framåt. De nyetablerade säterierna påverkade organisationen av godsdriften genom att utveckla intensivare driftsformer. Den äldre rotade modellen var ofta spridd över ett stort område med så kallat ”ströfrälse” medan den senare typiskt var mer koncentrerad till en effektivare egendrift med stora markegendomar. De äldre, decentraliserade och extensivt uppbyggda organisationsformerna, övergick successivt till den modernare, centraliserade, driften.

1600-talet karaktäriserades av en statlig offensiv och resursmobilisering, men också av en ambition från adelns sida att refeodalisera samhället, att utöka det adliga jordägandet och att dra in allt fler bönder under frälse jordägande och under den egna godsdriften. Detta var särskilt påtagligt i Haninge med det ökade antalet säterier. På nationell nivå ledde det till motsättningar mellan adel och bönder och så småningom till krav på räfst och reduktion. Trots att både räfst och reduktion genomfördes under andra hälften av 1600-talet ökade adelns markinnehav i Haninge under 1700-talet. I motsats till landet i stort förbättrades inte böndernas positioner här.



Årsta och Häringe ur Suecia Antiqua et Hodierna, 1600-talets slut.

De stora antalet säterier i Haninge kom att tydligt prägla samhället under 1600-talet. Adelns etablering med stora lantegendomar kom att påverka områdets ekonomiska struktur. En stor del av befolkningen utgjordes från 1600-talet av torpare och arrendebönder knutna till säterierna. Torp är dock kända i Haninge redan från 1400-talet. Exempelvis nämns torpare i köpbrevet för Tyska ordens egendomar 1467. Det har även gett avtryck i kulturmiljön och kulturlandskapet, inte minst genom en förändrad bebyggelsestruktur.

Bebyggelsen kan rekonstrueras genom kronans jordeböcker över årlig ränta. I 1622 års jordebok kan konstateras att by- och bebyggelsestrukturen i Haninge består av mindre byar samt en stor mängd ensamgårdar och dubbelgårdar. Tillsammans utgör ensam- och dubbelgårdar mellan 45 och 61 % av bebyggelsen. Endast i anslutning till slättbygdsområdena finns en dominans av bybebyggelse. Byarna är små. Ingen by har mer än sex gårdar och de flesta består av 3-4 gårdar. Enligt de geometriska kartorna som upprättas 1638 brukas jorden i tvåsåde. Åkermarken ligger i byns mest centrala delar

### Säterier

Sätessgårdar är kända från och med 1200-talet då ett världsligt frälse – adeln – började framträda i Sverige. Själva benämningen sätessgård har använts sedan 1400-talet, med innebörden att gården bebos av en frälseperson och innehar "sätessfrihet" – skattefrihet. Senare kom istället benämningen säteri att användas. Genom särskilda adelsprivilegier utfärdades under 1500- och 1600-talet successivt ett strikt regelverk för hur säterier skulle vara uppförda, med syftet att göra Sverige mer ståndsmässigt. Sätessfriheten krävde även att sätessgårdens byggnader skulle repareras och vidmakthållas. Behovet av arbetskraft för godsdriften resulterade i att en omfattande torpbebyggelse etablerades på säterierna under 1600-talet. Många gånger utgjordes arbetskraften av bönder som tidigare arrenderat den mark som kronan skänkt till adeln. Ett stort antal byar försvann i spåren av säterietableringarna.



Dalarö skans, foto: Eva Simonson.

oftast med bytomten i centrum. Gärderna är inhägnade och ibland förekommer att två byar har gemensamt hägnade gården, vilka således brukas samtidigt för båda byarna, s k gårdeslag. (t ex Söderby – Kullsta. Gansta – Gryt: ett gårde vardera i gårdeslag.)

Antalet boende i Haninge var också relativt blygsamt. Enligt mantalslängderna från Älvsborgs lösen 1613-15 uppgår befolkningen i Österhaninge till 511 personer och i Västerhaninge till 324, sammanlagt under 1000 personer. Det är dock minimisiffror som anger storleken på den befolkningsresurs som kronan registrerade för inkrävandet av Älvsborgs andra lösen. Möjligen var befolkningmängden något högre.

#### *Jordbruk, fiske och gruvnäring/industri*

Huvudnäringarna under 1600-talet var, likt tidigare, jordbruk i form av åkerbruk och boskapsskötsel samt fiske, vilket kompletterades av jakt och fångst. Fisket dominerade i skärgården och utefter kusterna, åkerbruket på de större lerslätterna, i synnerhet centrerat till centralbygderna kring kyrkorna. I hela regionen var boskapsskötseln en väsentlig näring, men särskilt framträdande där åkerjorden är sparsammare, i de skogsdominerade områdena och på de större öarna Muskö och Utö. Successivt får fler binärningar större ekonomisk betydelse; gruvbrytning på framför allt Utö och diverse småindustriell verksamhet som vattensågar, tegelbruk, masugnar m.m.

Storleksrelationerna mellan näringarna kan utläsas ur skatteuppbörden - år 1632 var de, omräknade från naturapersedlar till penningvärde, uppskattade till: fisk 42 %, smör 20 %, ved 20 % och övrigt 18 % .

De geometriska jordeböckerna från cirka 1630 visar att andelen äng är hög i förhållande till åkern, i både Västerhaninge och Österhaninge, vilket visar att boskapsskötsel är en viktig del av jordbruket. Andelen är dock betydligt högre i Österhaninge än i Västerhaninge.

Siffrorna påverkas troligen av gårdarnas spridda jordägarande som ofta innefattar mark i kustbandet och skärgården vilken i högre utsträckning lämpar sig för äng än för åker. Anledningen till viljan att äga mark i skärgården och vid kusten är sannolikt rätten till fisket.

Skogen, virket och inte minst ved blev i och med det ökade bergsbruket en viktig handelsvara. Bergsbruket gav möjligheter till binärningar och extrainkomster för bönderna. I Haninge begränsades dessa till de relativt få områden som berördes av järnbruket men möjlighet till försäljning av kol, beck, tjära och ved i mindre omfattning fanns. Dock krävdes tidsödande resor till och från Stockholm.

Äldre tull- och skattelängder för Stockholm visar att ved och virke var en viktig handelsvara. År 1635 förde bönderna under februari och mars in i snitt 25 lass ved per dag

genom tullen vid söderport. Genom tullen vid Blockhusudden infördes 1624 betydande mängder ved men även bräder och timmer. Merparten av varorna från Haninge utgjordes förutom ved och virke av fisk och sjöfågel, men även av öl, bröd, mjölk, smör mm. I längderna framgår även var fiskeböndernas förtjänst utom fisket låg. Får och lamm, höns och ägg och smör, bär och sjöfågel byttes mot andra varor eller såldes för reda pengar. Även sälspäck var en viktig vara.

### *Krigsmakten*

Under stormaktstiden blev försvaret av Stockholm en central fråga. Älvsnabben var fortfarande svenska flottans huvudbas. Det var här som Gustav II Adolf samlade flottan innan han gav sig iväg till trettioåriga kriget, och det var till Älvsnabben som regalskeppet *Vasa* var på väg till på sin jungfrufärd innan hon sjönk utanför Beckholmen i Stockholms inlopp 1628.

Fasta försvarsanläggningar i form av skansar började anläggas vid de större farlederna. Hamnen vid Dalarö började att spela en allt större roll för försvaret och sjöfarten. Med sitt läge i det södra inloppet till Stockholm var Dalarö en viktig försvarspunkt och 1623 anlades en befästning på Skansberget norr om Lotsberget i Dalarö. År 1655 påbörjades Dalarö skans på det mer strategiskt belägna Stockskaäret, i inloppet mot Dalarö söderifrån. Skansen moderniserades i slutet av 1600-talet efter ett förslag av Erik Dahlberg. På den intilliggande ögruppen Kycklingarna finns en begravningsplats för manskapet på Dalarö skans. Ett samhälle växte fram vid Dalarö.

När Sveriges tullväsende omorganiserades 1636 och ett system med inloppsstationer infördes förlades Stora Sjötullen vid Dalarö, som inloppsstation för Stockholm. Dalarös betydelse förstärktes ytterligare då även lotsstation förlades här efter förändringen av lotsväsendet i och med 1667 års sjölag.

Dalarö växte sålunda fram under 1600-talet som inte bara ett sjöförsvar utan som ett lots- och tullsamhälle med tullkammare, lotsstation och flera sjökrogar. Värt att nämnas är Jutholmen med sin ålderdomligt präglade, tätt liggande trähusbebyggelse, bebodd av fiskare och lotsar sedan början 1600-talet. På ön låg även en av sjökrogarna.

När Karlskrona grundades 1679 flyttades örlogsbasen från Älvsnabben. Karlskrona ansågs då vara ett strategiskt bättre val, närmre Danmark och sundet, med större chans till isfritt vatten under vintern. Älvsnabben fortsatte dock att nyttjas i försvarssyfte under 1700- och 1800-talen.

## **Utö och gruvbrytningen**

Utö skijer sig från de flesta andra öar i skärgården på grund av sin gruvverksamhet. Den särskilda bergart som finns på Utö och det goda vattenläge gör Utö till en utmärkt plats för gruvdrift. Den första brytningen av järnmalm skedde redan under medeltiden, troligen redan från 1100-talet vilket ett fynd av Holmqvistmalm på Gotland vittnar om. Detta bergslag som endast finns på Utö kunde dateras till 1100-talet. Det är dock först under 1600-talet som Utös gruvor för första gången omnämns i skriftliga källor. Det var även då som järnmalmsbrytningen kom igång i en större skala på Utö. Malmen togs då ur tre brott på ön; Nyköpingsgruvan, Långgruvan och Finngruvan. Malmen transporterades sedan till masugnar för vidare bearbetning på fastlandet. Under mitten av 1600-talet tillhörde Utö gruvor Årsta slott i Österhaninge.

I en beskrivning av gruvsamhället från år 1638 framgår det att bebyggelsen då utgjordes av en gruvgård och ett tiotal arbetarstugor. Under rysshärjningarna år 1719 brändes all bebyggelse i gruvbyn ned. För att försvåra ett återupptagande av gruvdriften fyllde man gruvschakten med stenvarp. Samtliga gruvor, utom långgruvan som än idag är fylld med stenvarp togs åter i bruk. Den äldsta bebyggelsen i gruvbyn är troligen från 1700-talet. Det rör sig om enkel- och parstugor på Lurgatan, uthus och magasin, prästgården med flygel, krogbyggnaden och väderkvarnen.

År 1805 förvärvades gruvorna samt hela ön med gårdar och torp av ett bolag som bildats av brukägare som tidigare köpt malm från Utö. När bolaget tog över ön inleddes en uppgång för gruvverksamheten som kulminerade på 1840-talet då produktionen var drygt 16 000 ton om året. Arbetsstyrkan var även vid tiden som högst med 116 personer i jämförelse med det 30-tal som arbetade i gruvan under 1600-talet. Vid denna tid utgjordes bebyggelsen av enbart en gruvgård och ett tiotal arbetarstugor. Gruvornas drift lades ner år 1878 efter svårigheter med lönsamhet. Gruvorna fylldes med vatten och den maskinella utrustningen förföll. Tio år efter nedläggningen av gruvan köptes gruvbyn samt omkringliggande holmar och skär av grosshandlaren E W Levin med avsikt att omvandla det nedlagda gruvsamhället till ett sommarparadis.



*Fotogrammetribild av det medeltida vraket vid Nättarö. Fartyget ligger med babordssidan djupt nedsjunken och däcksbalkarna pekande snett upp ur botten. Notera den bevarade masten (Statens maritima museer).*

### Skeppsvrak i Haninge skärgård

I Östersjöns bräckta vatten bevaras organiskt material förundransvärt väl. Den låga salthalten gör att skeppsmask och andra tränedbrytande organismer inte trivs. Sjunkna skepp kan stå mer eller mindre intakta på sjöbotten i hundratals år, med bevarade skrov, däck och ibland till och med master. Välbevarade vrak kan påträffas i nästan hela Östersjön, men den omfattande sjöfarten och de maritima verksamheterna vid Dalarö har resulterat i en koncentration av lämningar just här.

Någon systematisk och heltäckande inventering av de fornlämningar som finns på sjöbotten har aldrig gjorts. De vrak och andra lämningar som kommit att registreras har påträffats av privatpersoner, myndigheter och företag i samband med sjömätning eller dykning. Hittills har inga förhistoriska fartyg eller båtar påträffats i kommunens vattenområde. En bidragande orsak till detta är att de förhistoriska farkosterna var relativt lätta och kläna konstruktioner som lätt faller samman och översedimenteras till följd av vattnets rörelser. I takt med att mätinstrument blir allt bättre och att sjöbotten karteras i samband med anläggningsarbeten påträffas hela tiden nya tidigare okända lämningar.

#### *Handelsfartyg*

Under medeltiden introducerades större och mer kraftigt byggda fartygstyper. Till de mer välkända fartygstyperna hör *koggen* som traditionellt förknippas med

handelsförbundet Hansan. De var medeltidens stora handelsfartyg, även om de i vissa sammanhang även kom att användas i samband med krig. Ett vrak som av allt att döma är resterna efter ett relativt stort medeltida fartyg påträffades så sent som 2017 i vattnen utanför Nättarö. Även om det delvis rasat samman så framstår det som i det närmaste komplett och har till och med stora delar av riggen kvar, vilket är världsunikt (se bilden ovan).

I slutet av 1500-talet och under följande sekel började man trycka upp segelledsbeskrivningar i bokform. Dessa så kallade sjöböcker som gavs ut i Amsterdam, London och Köpenhamn, ger bland annat vägledning genom Stockholms skärgård. De föreslagna lederna är i stort de som redovisats i det danska itinerariet, som populärt kallas Kung Valdemars segelled, redan under 1230-talet. Passagen via Dalarö är särskilt omnämnd och har således lång kontinuitet, men tidigast endast som hamn, eftersom samhället ännu inte hade etablerats. Från år 1636 kom Dalarö att fungera som tullens inloppsstation och därefter var samtliga handelsfartyg som seglade till eller från Stockholm eller Gävle ålagda att passera genom området. Det bottniska handelstvånget, där orterna i norr förbjöds direkt kontakt med utlandet, medförde att en betydande del av exporten av metall- och träåvaror kom att passera förbi Dalarö.

Från slutet av 1500-talet och en fram till omkring mitten av 1700-talet var de så kallade *flöjterna* norra



På Anna Marias däck ligger furuplankorna fortfarande prydligt staplade. Foto: Ulrik Carlsson.

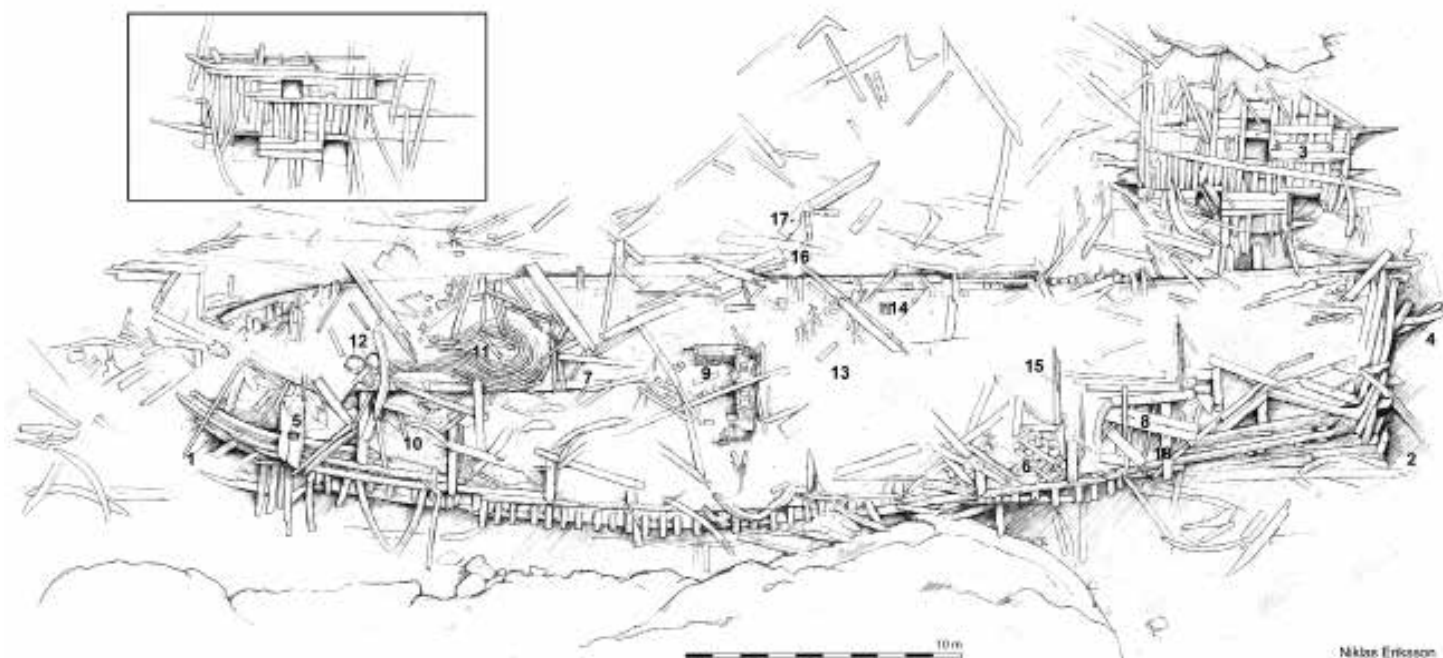
Europas vanligaste handelsfartyg. Typen, som utvecklats i Nederländerna, var enkel och billig att bygga, kunde seglas med förhållandevis små besättningar och användes som bland annat ostindiefarare, valfångstfartyg och krigsfartyg. Men det var som handelsfartyg som flöjterna fick störst betydelse. Genom att Sverige var Nederländernas viktigaste handelspartner kom en betydande del av exporten att lämna landet ombord på just flöjter.

Flöjtskepp byggdes i tusental. De seglade och förläste över hela världen, men det är bara i Östersjön som de i någon större utsträckning kommit att bevaras. Ett fint exemplar är det så kallade "Jutholmsvraket" som sjönk i början av 1700-talet. Vraket är ett av alla de som påträffades när sportdykning blev populärt på 1960-talet och kom att bli föremål för en av de tidigaste undervattensarkeologiska undersökningarna i Sverige. Det visade sig att fartyget bär tydliga spår efter bärgningsarbeten där man tagit tillvara merparten av lasten. Enstaka tunnor med tjära samt även metallvaror skvallrar om att fartyget var på väg från Sverige när det av okänd anledning gick till botten.

I vattnet precis nedanför Dalarö samhälle, endast några hundra meter från "Jutholmsvraket", vilar resterna av ett betydligt större flöjtskepp. Vraket var länge känt som "Saltskutan" och det var först på 1980-talet som

historikern Christian Ahlström lyckades identifiera skeppet som flöjten *Anna Maria*. Skeppet byggdes år 1694 på ett varv i Amsterdam på beställning av ett stockholmsbaserat partrederi. Genom att äga andelar i flera fartyg så spred man riskerna om en eventuell olycka skulle inträffa. Fartyget är på flera sätt typiskt för de handelsfartyg som seglade mellan Sverige och Nederländerna. På tillbaka-vägen passerade man även Portugal för att ta ombord salt – en för Sverige väldigt viktig importvara. Från mitten av 1600-talet kunde redare få skattelättnader förutsatt att deras fartyg var kraftigt byggda, kunde utrustas med kanoner och användas av flottan i krigstid. *Anna Maria* är världens bäst bevarade exempel på just ett sådant stort bestyckat flöjtskepp.

På hösten 1708 var *Anna Maria* på väg söderut med en last av järn- och trävaror då besättningen överraskades av en sträng kyla. Tillsammans med sju andra fartyg, frös skeppet fast i isen och fem av besättningens 22 personer fick spendera den mörka kalla årstiden ombord. En kväll kom elden lös ombord på *Anna Maria* som sjönk sedan det brunnit ner till vattenlinjen. Sånär som på det eldhärjade akterskeppet är det bastanta, nära 40 meter långa skrovet, alltså väldigt intakt med lasten av furuplankor prydligt staplad på undre däck.



*Riksäpplets vrakplats sedd i plan med fören pekande åt vänster. Trots den hårdhänta hanteringen finns förvånansvärt mycket kvar av skeppet som vilar på styrbordssidan. Illustration: Niklas Eriksson.*

### Krigsfartyg

Fram till slutet av 1600-talet var Skeppsholmen i Stockholm flottans huvudstation. Men då vägen genom skärgården var både tidsödande och komplicerad fungerade hamnlagunen vid Dalarö som flottans uthamn och uppsamlingsplats. Under det nordiska sjuårskriget på 1560-talet nämner de skriftliga källorna ett reparationsvarv i området. De marina verksamheterna har således väldigt tydligt kommit att etableras före Dalarö samhälle.

Dalarö skans anlades vid mitten av 1600-talet som ett skydd för inloppet mot Stockholm och de i hamnen uppankrade fartygen. I orostider kunde skansens försvar förstärkas med uppankrade skepp. Händelserna under det skånska kriget illustrerar väl Dalaröområdets funktion som flottbas. Förutom att det var platsen där skeppen samlades inför avfärden mot den då förenade dansk-nederländska fienden, så var det även till Dalarö som den skamfilade flottan återvände efter nederlaget vid Ölands södra udde i juni 1676, då flottans två största skepp *Kronan* och *Svärdet* gick under.

Det tredje största skeppet, som hette *Riksäpplet* ankrade upp på utsidan av skansen. Under en storm, några dagar efter ankomsten, brast förtöjningsrepen. Med ankarna släpandes i botten drev skeppet mot en klippa, krossades och sjönk. Redan under 1600-talet bärgades merparten av skeppets 84 kanoner med hjälp av dykare i dykarklocka och under 18- och 1900-talen lyftes svartnat ekvirke för att användas till bland annat möbeltillverkning.

Därutöver förlade Marinen sin röjdykarutbildning under 1950- och 60-talen till *Riksäpplets* vrakplats.

Trots att platsen för vraket har varit känd sedan förlisningen var det först med början 2014 som en ordentlig arkeologisk kartering av *Riksäppet* kom att genomföras. Den visade att det trots den tidvis hårdhänta hanteringen av vraket finns förvånansvärt mycket kvar på botten. Analys av skeppsbyggnadstekniken och de bärgade skulpturer visade att skeppet byggts i en karaktäristiskt engelsk stil.

Sveriges politiska och ekonomiska samarbete med Nederländerna under 1600-talet innebar omfattande kulturella och tekniska influenser på många plan i samhället. Inom skeppsbyggeriet tog det sig uttryck genom att bland annat att skeppsbyggmästare kom att rekryteras därifrån. Men då relationerna mellan länderna vid 1600-talets mitt kom att försämrats och blomma ut i krig, kom skeppsbyggnadskompetensen i stället att rekryteras från England. *Riksäppet* kom därför att byggas under ledning av den engelske skeppsbyggmästaren Francis Sheldon som alltså satt sin prägel på skeppet.

*Riksäppet* var i storlek fullt jämförbart med regalskeppet *Vasa*, men det finns även exempel på mindre krigsfartyg som förlit i området. Medan flottan låg uppankrad utanför Dalarö kom elden lös ombord på det lilla skeppet *Jägaren* som exploderade och gick till botten. Det relativt välbevarade vraket vilar på 27 meters djup utanför en Kycklingarna.



### *Vraken i spärren*

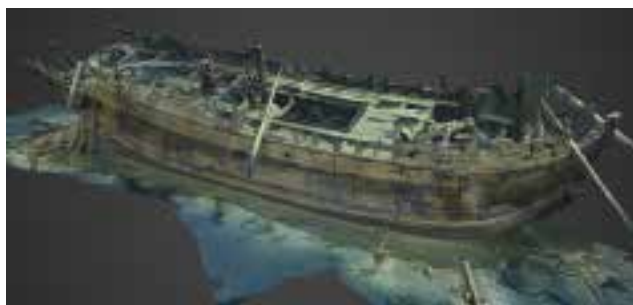
Dalarö samhälle och verksamheterna runt hamnen hade inte etablerats utan den passerande farleden. Även om ledens sträckning är ett resultat av anpassning till den naturliga topografin så har enstaka passager reglerats och spärrats av för att dirigera sjöfarten på ett genomtänkt sätt. Till de mer illustrativa exemplen på detta hör tre stenfyllda fartygsskrov som ligger sänkta mellan Dalarö skans och Aspön.

Det rör sig sannolikt om uttjänta så kallade *lodjor*. Sådana byggdes i stort antal av allmogen på uppdrag av staten. Varje härad utmed kusten hade i uppdrag att färdigställa en lodja utifrån vissa givna dimensioner i syfte att transportera båtsmän till deras posteringar. Vid en inventering på 1650-talet, i samband med att skansen anläggs, beskriver man att lodjorna som används vid befästningsverken var illa medfarna. Det ligger nära till hands att anta att lodjorna i sundet kom att sänkas i samband med detta.

### *Förlista utmed leden*

Farleden är kantad med vrak efter fartyg som grundstött eller som av annan anledning har sjunkit. Innanför Edesön norr om Dalarö ligger *Bodekull*, som före identifiering kallades "Dalarövraket". Fartyget var en av fyrtio så kallade *strussar* som beställdes av kung Karl X Gustav i december 1659. Fartyget byggdes i just Bodekull som är det gamla namnet för Karlhamn. Strussar var till stora delar öppna, grundgående fartyg som skulle användas för transport av hästar och manskap. Men då kungen plötsligt dog, i februari 1660, och kriget mot Danmark skrinslades, byggdes de halvfärdiga strussarna om till mer fregattliknande farkoster med utskjutande skulpterad galjon i fören och med kanonportar utmed sidorna. Bodekull användes för flottans transporter av manskap, proviant och materiel. I oktober 1678 grundstötte fartyget och sjönk på väg från Fagerholmens kvarn på Ingarö till flottan som då var vinterförlagd till Kalmar med en last av mjöl. Tjugo tunnor vattendränkt mjöl kunde räddas från det sjunkande fartyget.

Men fartyg har förlit i vattnen runt Dalarö långt senare. Till de mer välkända hör den stora tyska ångaren *Ingrid Horn* som tungt nerlastad med järnmalm kolliderade med svenska ångaren *Bergvik* i dimma år 1917. Vid olyckan revs ett stort hål upp i fartyget som sjönk oerhört snabbt. Det över 90 meter långa fartyget drog nitton personer med sig i djupet. Endast en person överlevde katastrofen. Skrovet ligger i en sluttning med aktern på 24 meter och med fören nerkörd i dyn på över 40 meters djup. Den alltjämt mycket sammanhängande ångaren är ett populärt mål för sportdykare.



*Den lilla strussen Bodekull förläste i oktober 1678 och är ett av världens bäst bevarade 1600-talsvrak. Illustration: Sjöhistoriska museet/BALTACAR.*



*Den tyska ångaren Ingrid Horn kolliderade och sjönk i farleden söder om Dalarö år 1917. Foto: Sjöhistoriska museet. .*

### *Sammanfattning*

Det finns betydligt fler vrak i Haninge kommun än de som nämnts här. Transporter av mer alldaglig karaktär, som ved, hö eller byggmaterial som kalk eller tegel har också påträffats men hittills inte undersökts arkeologiskt i någon större utsträckning. Vraklämningarna på sjöbottnarna kan användas för att förstå kulturmiljöerna i land. Dalarö skans och Dalarö samhälle hade inte existerat utan de förbipasserande fartygen, av vilka flera alltså finns bevarade på botten.

Men vraken kan också ses som delar av ett betydligt större kulturhistoriskt sammanhang. Sjunkna handelsfartyg lastade med råvaror i form av malm, järn- och trävaror utgör punktnedslag i en global ekonomisk historia om världsomspännande handel som sträcker sig över flera hundra år. Medeltida handelsfartyg eller tidigmoderna nederländska flöjtskepp är samtidigt uttryck också för de kulturella utbyten som följer på varuutbyte och handelsnätverk. De visar på hur såväl tekniska som arkitektoniska influenser kom att bli naturliga beståndsdelar också av det svenska samhället. På samma sätt materialiserar de lämningar efter krigsfartyg som av olika anledningar gått till botten i området på försvarsansträngningar och hur militära allianser kommit och gått. Allt sammantaget har den unika samlingen vrak i Haninge kommun en relevans som sträcker sig långt utanför såväl kommunens som landets gränser.

## Torp

Definitionen av vad ett torp är uppvisar stor variation i ett historiskt perspektiv. Torpen har tillkommit under olika tider, i olika regioner och med olika syften. Det kunde vara stora skillnader i storlek, bärighet och grad av självförsörjning. Framträdande skillnader är placeringen i landskapet i förhållande till gård, by eller säteri, liksom ekonomisk, funktionell och social relation till den överordnade enheten.

Torpsystemet kan ha sin början i avskaffandet av träldomen, en process som kan ha startat redan före år 1000 och som avslutades på 1330-talet. Redan under äldsta medeltid fanns torp under storgårdarna. Torpen utgjorde ofta en nyodling på huvudgårdarnas utmarker och torparna var ofria eller halvfria med stor dagsverksplikt och därmed av stor betydelse för godsdriften.

Under 1500-talet gynnade statsmakten torpetablering på allmänning och utmark. Syftet var att äldre nedlagda gårdar skulle återupptas, men man föredrog också nyodling framför hemmansklyvning. Vid slutet av 1500-talet hävdade kronan äganderätt till alla lands- och häradsallmänningar, vilket innebar att torp på allmänning endast hade skyldigheter gentemot kronan. Detta gav ökade intäkter för statsmakten.

Torpen ökade i antal med den ökade etableringen av säterier. Det var en process som påbörjats redan under 1500-talet, men initialt hållits tillbaka av Gustav Vasa som inte ville stärka frälset. Under 1600-talet uppstod även torp i form av nybyggen på enskild mark, en företeelse som blev mer allmänt förekommande under 1700- och 1800-talen då en agrar- och befolkningsmässig expansion skedde. Hemmansklyvning och nyodling ökade inte i samma takt som befolkningen, som fördubblades i Sverige mellan 1750-1850. Antalet obesuttna, varav torpare utgjorde en betydande del, fördubblades i jämförelse med bondebefolkningen. I syfte att främja ökad nyodling och produktion avgiftsbefriades torpen för bönderna från mitten av 1700-talet. Det resulterade i fler torp på böndernas marker. I området där laga skifte genomfördes, vilket beslutades 1827, kunde antalet torpare minska då gårdarna flyttade ut ur byn och tog torpmark i anspråk.

I slutet av 1800-talet ledde införandet av maskinella brukningsmetoder i jordbruket tillsammans med emigration och inflyttning till städerna att torpen förlorade sin funktion. En stor del av bebyggelsen försvann, större torp blev ofta arrendegårdar då dagsverksskyldigheten ersattes med penningarrende kring 1900. Slutligen, 1943, förbjöds dagsverke som ersättning för brukningsrätt, vilket innebar att torp som juridiskt begrepp upphörde.

## 1700- och 1800-talen

### *Jordreformer*

Adelns dominerande ställning som jordägare förstärktes i Haninge under 1700-talet. Karl XI:s reduktion under 1680-talet hade ingen egentlig verkan här. Även om några säterier drogs in i reduktionen tillkom flera under 1700-talet och säteriernas antal var i stort konstant. Driften av godsen effektiviserades. Vid slutet av 1700-talet hade samtliga säterier egendrift, vilket betyder att driften inte längre var förlagd på en arrendator eller överlåten till bönder. Möjligen kan det sena 1700-talets upplösning av adelns privilegierade rätt till frälsejorden delvis ligga till grund för detta. Generellt kom det att leda till att jordbruket i Sverige utvecklades till en rationaliserad inkomstbringande industri.

En mycket viktig faktor i utvecklingen av jordbruket var de reformer som kom att genomföras under 1700- och 1800-talen. Bakgrunden var att staten under frihetstiden på 1700-talet började se jordbruket som grundläggande för landets ekonomi. Myndigheterna som ville främja denna näring blev nu lyhörda för böndernas problem med solskiftets komplicerade ägoblandning. Vid mitten av 1700-talet beslutades därför om den första skiftesreformen. Det så kallade *storskiftet* syftade till att samla gårdarnas många, små och spridda tegar till så få större ägor som möjligt.

Reformen var delvis lyckad, antalet tegar minskade men böndernas åkrar var fortfarande uppsplittrade. Trots detta infriades till stor del storskiftets målsättning att bidra till nyodling och befolkningsökning. Storskiftet innebar inte någon tydlig påverkan på kulturlandskapet.

Även om genomförandet av storskiftet sågs som delvis lyckat tog det lång tid att genomföra. Processen var långsam och för att skynda på beslöts om det betydligt mera radikala *enskiftet* 1807. Inte heller enskiftet fungerade som tänkt. Det utvecklades i Skåne och fungerade bra på stora enhetliga slättlandskap, men i ett mer differentierat landskap med bruten terräng och mer ojämn jordkvalitet var det mindre lämpat. Därför genomfördes ytterligare en skiftesstadga 1827, nämligen *laga skiftet*.

Storskiftet genomfördes i flera byar i både Österhaninge och Västerhaninge. Enskifte genomfördes på spridda håll i Västerhaninge: i Västnora, Näset, Vålsta och Alsta och handlingar upprättades för Mulsta, Ribby och Tungelsta. Om de sistnämnda genomfördes är dock oklart. Från Österhaninge finns ingen kännedom om vare

sig genomfört eller upprättat enskifte. Även laga skiftet genomfördes i ett antal byar i både Västerhaninge och Österhaninge, med varierande resultat. Det genomfördes under i huvudsak en 40-årsperiod, med start kring 1830. Först ut var Dalby i Västerhaninge följt av Hvalsta i Österhaninge samma år. På 1840-talet skiftades många byar i båda socknarna. Då jorden i allmänhet ägdes av stora markägare kom inte skiftena att bli så dramatiska, och då antalet gårdar var relativt begränsat i byarna i Haninge blev inte utflyttningen alltid så omfattande som i andra delar av landet. Detta till trots påverkades både bystrukturerna och den traditionella bygemenskapen genom utflyttning. Bystrukturer med rötter i järnåldern splittrades, och bönderna blev på gott och ont oberoende av varandra. Vinsten blev mer lättbrukade, sammanhållna ågor, fler grödor och på sikt fler brukare.

#### *Gårdsstrukturen*

Gårdarna i Haninge hade under 1700-talet, och har i princip ända fram till nutid, samma placering som under sen järnålder. De ligger på impediment eller i slutningen mellan impediment och odlingsmark. På kartmaterialet från 1700- och 1800-talen kan man studera gårdarnas uppbyggnad och det är en varierad struktur som ses. Två typer av gårdar dominerar dock, nämligen den götiska gården, där mangårdens och fågårdens byggnader bildar en rektangel men är avskilda från varandra genom ett staket, och den nordsvenska gården som traditionellt ses som en äldre typ där mangårdens och fågårdens byggnader bildar en fyrkant eller rektangel med en öppen icke avskild gårdsplan. Det finns även mindre gårdar med ”irrationell” uppbyggnad,

Det är vanskligt att utröna hur bebyggelsen såg ut då den inte är bevarad i större utsträckning. Stora delar av Haninges bebyggelse förstördes i rysshärjningarna 1719. Utifrån de bevarade äldre byggnader som finns kvar eller har dokumenterats kan man se att parstugan och enkelstugan var de vanligaste manbyggnaderna eller bostadshusen in på 1800-talet. De är även de byggnadstyper som ofta utgör sinnebilden av äldre bostadshus. Parstugan introducerades framför allt från 1600-talet medan enkelstugan har brukats åtminstone sedan medeltid.

#### *Skärgården*

Förutsättningarna i skärgården krävde flexibilitet och mångsidighet. Alla tillgängliga näringsfång nyttjades. Tillgångarna var ofta knappa och naturen ombytlig. I och med 1766 års fiskestadga förändrades förutsättningarna för fisket, de regalrättsliga anspråken upphävdes och

### **Soldattorpen**

Indelningsverkets, eller ”det ständiga knektehållets”, tillkomst under sent 1600-tal innebar etableringen av soldat- ryttar- och båtmanstorp. Systemet med indelta soldater var basen för den svenska militära organisationen från 1682 fram till 1901. Det gick ut på att bönderna, för att själva slippa utskrivning, skulle hålla med en soldat i varje rote och förse denne med en årlig lön, bostad, föda och kläder. Bostaden skulle bestå av ett torp och ett halvt tunnland åker och äng. Det skulle finnas lada samt fä- och foderhus. Saknades kronojord att upprätta torpet på förlades det på mark tillhörande någon av rotens gårdar. Det var inte ovanligt att soldattorpen kom att ligga i rotegårdarnas utmarker.

Undantagna från det ständiga knektehållet var adelns sätesgårdar och till dessa närliggande frälsegårdar, likaså ryttarhemman, bergsmanshemman, civila och militära boställen, länsmansgårdar, gästgivare och postbönders hemman. Från 1690-talet kom en lindrigare variant av indelningsverk att införas även för frälsehemman.

fiskerättigheterna knöts närmare jord och markägande. Det fick till följd att fisket bedrevs vid sidan av de agrara näringarna och det fanns små förutsättningar för att utveckla ett renodlat yrkesfiske. I praktiken betydde det att fiske från stränderna privatiserades och i Haninge var det till största delen frälset som kom att inneha rätten till inägo fisket.

Ett stort antal torp kom att ha fisket som huvudsyssla, så kallade fisketorp, inte minst på Muskö. Icke jordägande bönder eller bönder utan fiskevatten tvingades att söka sig längre ut i skärgården för fisket. Hemmafisket bedrevs inom byns enskilt ägda vatten som disponerades gemensamt av de boende i byn.

Jordbruket i skärgården har historiskt sett varit inriktat på boskapsskötsel med ett relativt stort och varierat boskapsbestånd. Ett varierat boskapsbestånd var ett effektivt sätt att optimera resursutnyttjandet. Större djur hölls på hemö eller närliggande holmar. Småboskap som får till exempel och getter kunde transporteras längre bort till det magrare betet på mindre holmar och skär. Ett stort boskapsinnehav krävde dock god tillgång till betesmarker och stora mängder vinterfoder. Ängarna var därför en av skärgårdens viktigaste tillgångar. Slätter bedrevs på i stort sett all gräsmark för att få vinterfoder till djuren och det var även vanligt att man skördade vass och hamlade lövträd för att få höet att räcka till hela vintern.



Sundby säteri på Ornö brändes av ryssarna 1719. Foto: Fredrik Hjerling

Anpassning till de flyktiga naturresurserna krävde sociala mönster starkt präglade av samarbeten och samägande. Komplexa system för ägande och brukande utvecklades för att resursfördelningen skulle bli rättvis. I många byar var betydande delar av marken i samfällid ägo. Bland annat hamnar, garnupphängningsplatser, vägnät, tomter och bryggområden disponerades gemensamt. De kollektiva ägandeformerna inverkar på miljön både fysiskt och socialt.

De flesta skärgårdsbyar hade en mer öppen, oregelbunden och spontant framvuxen struktur än många av fastlandets byar. Gårdarnas och byarnas struktur och bebyggelse var oftast anpassad till näringsfånget. Byn eller gården låg ofta invid en vik, gärna nära ett skyddat hamnläge för fiskets skull, men också i nära anslutning till åkermarken. Närmast stranden låg fiske- och redskapsbodarna, sjöviste med brygga och båthus och högre upp på land boningshus och ekonomibyggnader för jordbruk och boskap. I ytter-skärgården utgjordes bebyggelsen i högre grad av endast enkla bodar och fiskestugor, ibland tätt sammanförda i fiskelägen.

#### *Krig och örlog*

I samband med kriget med Ryssland påverkades skärgården och kustnära områden påtagligt. Vid det ryska angreppet 1719, de så kallade ”rysshärjningarna”, brändes en stor del av bebyggelsen. Detta föranledde dels en förändrad

syn på flottan, på vilka behov som fanns av skeppstyper och lokalisering av baser. Det fasta sjöförsvaret förstärktes vid bland annat Dalarö skans och Älvsnabben. Skansar eller kanonvallar anlades på Kapellön och Gubbholmen (och kom att användas vid kriget mot Ryssland 1788-90 och 1808-1809). På Kapellön finns även lämningar efter ett kapell avsett för flottans manskap och i anslutning till detta även en begravningsplats samt på Älvsnabben bland annat rester efter ett kruthus. Till följd av rysshärjningarna 1719, och ryska flottans besök som Sveriges allierade 1743-44, finns en mängd så kallade ”ryssugnar” i Haninges skärgård.

#### *Sommarnöjen*

Årsta slott köptes 1804 som sommarbostad av familjen Bremer. Här spenderade den så småningom världsberömda Fredrika Bremer stora delar av sitt liv fram till sin bortgång 1865.

Under 1800-talet etablerades skärgården som en plats för sommarnöje för de välbärgade stockholmarna. Det var delvis en reaktion på vad som ansågs som ”det ohälsosamma storstadslivet”. Ett sundare och hälsosammare ideal började växa fram, med ljus och frisk luft som ledord. En förutsättning för detta var utbyggnationen av kommunikationer från Stockholm, inte minst ångbåtstrafiken i ett tidigt skede. På strandtomter uppfördes påkostade sommarvillor, så kallade sommarnöjen, med en



Utö. Foto: Eva Simonson.

rik utsmyckning av sirliga snickerier, punschverandor och tillhörande bryggor, lusthus, badhus uppföras.

Södra skärgården och Haninge var till en början blygsamt trafikerad, förutom badorten Dalarö, och därför kom sommarnöjesvistelsen här att utvecklas långsammare och först inriktas på badorts- och pensionatliv.

Dalarö utvecklades radikalt under senare delen av 1800-talet. Från en prägel av tull- och lottsamhälle med varvsarbete och sjökrögar kom det att bli en sommaridyll och badort för Stockholms borgarklass och kulturelit. Badinrättning och societetshus, hotell, värdshus och påkostade sommarnöjen uppfördes. Regelbunden ångbåtstrafik mellan Dalarö och Stockholm inrättades 1855 och utökades i takt med att sommargästerna ökade. Sommarvillabebyggelsen expanderade och så småningom hade den spridit sig till Smådalarö och ända ut till Pettersvik. Sommarnöjena, villorna, hotellen och övriga byggnader från epoken har gett Dalarö en särskild prägel och en synnerligen rik och bevaransvärd arkitekturhistoria.

Även Utö kom, efter gruvdriftens nedläggning 1879, att stöpas om till sommaridyll och blev en samlingspunkt för sekelskiftets litterära och konstnärliga kretsar. En konstnärskoloni samlades kring konstnärsparet Hanna och Georg Pauli, som sommartid slog sig ned

på ön. Makarna Pauli lät i början av 1900-talet Ragnar Östberg rita en sommarvilla som byggdes samman med ett äldre boningshus. Villan kom i arkitekturdebatten att framhållas som en svensk idealbostad. De gamla arbetarbostäderna till Utö gruva försågs med glasverandor och hyrdes ut som sommarnöjen. Gruvgården från början av 1800-talet byggdes om till restaurang och ett societetshus uppfördes. Flera sommarvillor byggdes och hotell och pensionat etablerades.

Strindbergs vistelse på Kymmendö och hans förtäckta verk om ön och dess befolkning bidrog redan på slutet av 1800-talet till att uppmärksamma skärgården. Det skapade en romantiserad bild av livet på landet. Tillsammans med andra tongivande konstnärer som Carl Larsson, Bruno Liljefors och Anders Zorn bidrog det till det samtida intresset för sommarnöjena, konstnärskolonierna och det borgliga badlivet i skärgården.

#### *Prins Carls uppfostringsinrättning*

En tidstypisk företeelse är den på 1860-talet etablerade ”Prins Carls uppfostringsinrättning för fattiga barn” på Gålö. Inrättningen bildades i Stockholm på 1830-talet men flyttade till Gålö då man ville förlägga uppfostran till en lantlig miljö. Stegsholm förvärvades och här gavs undervisning i slöjd, musik, läsning, skrivning och räkning.



Välbevarad torklada vid Mellanberg. Foto:Tobias Mårud

Den mesta av tiden spenderade dock de flesta barnen på de underlydande gårdarna där de placerades ut för att lära sig jordbruk. Inrättningen har kommit att sätta sin speciella prägel på Gålö och dess bebyggelse, bland annat genom en speciell byggnadstyp - en sammanbyggd bostads- och ladugårdslänga. Även skolhuset Berget vid Askvikens södra strand uppfördes för undervisningen. Inrättningen upphörde på 1930-talet, varefter en jordbruksskola drevs vid Stegsholm mellan 1941 - 68.

#### *Tvätterierna*

Gårdstvätterier kom att växa fram som en betydelsefull binäring för de många små lantbruken i Västerhaninge vid mitten av 1800-talet. Orsaken låg i en kombination av huvudstadens behov av tvättjänster, och småbrukens behov av sidoinkomster. Från sekelskiftet och fram till mitten av 1900-talet kom tvätteriverksamheten vid flera gårdar att ersätta jordbruket som huvudnäring, och som mest fanns ett hundratal tvätterier samtidigt. Verksamheten var mer än betydelsefull i Österhaninge. I Västerhaninge fanns även handelsträdgårdarna som försörjde en omfattande arbetskraft.

Det finns idag endast ett fåtal tvätterimiljöer kvar i Haninge och de är normalt endast fragmentariskt bevarade. I första hand finns ett fåtal torklador bevarade i varierande skick. Miljöerna redovisar en för Haningebygden mycket betydelsefull ekonomisk struktur.

Det är en verksamhet som även är betydelsefull i ett regionalt perspektiv då den var direkt knuten till Stockholm. Det stora antalet tvätterier verksamma samtidigt under en så begränsad tid och inom ett så begränsat geografiskt område gör tvätterierna i Haninge till en unik företeelse i Sverige. Endast ett fåtal byggnader finns bevarade från epoken, varav torkladorna är den mest karaktäristiska exponenten. Samtliga som finns kvar bör bevaras för framtiden.

*Tvätteriarbete vid Övre Bihagen. Foto: Haningearkivet.*



#### *Administration*

I och med kommunreformen 1862 bildades sex landskommuner i nuvarande Haninge. De hade samma omfattning som socknarna; Västerhaninge, Österhaninge, Dalarö, Muskö, Ornö och Utö. I Dalarö landskommun inrättades Dalarö municipalsamhälle 1876. Landskommunerna fanns kvar till kommunreformen 1952.



Anläggandet av Nynäsbanan. Foto: Hanningearkivet

## 1900-talet

### *Stationssambällen, sommarstugor och centrumbildning*

Den enskilt främsta katalysatorn till Haninges utveckling efter stormaktstiden är med största sannolikhet etableringen av järnvägen. Det var till en början en trevande utveckling. Säteriernas stora markinnehav bromsade upp möjligheterna till exploatering i anslutning till järnvägsstationerna. Det kom an på godsägarnas vilja till försäljning av marken för att utvecklingen skulle ske.

Det var först vid mitten av 1910-talet och början av 1920-talet som avstyckningen kom igång men då skedde det snabbt. Stora markområden såldes av och styckades upp i tomter till försäljning för små jordbruksenheter och villa-bebyggelse, vilket snart följdes av egnahemsbebyggelse.

### *Järnvägen*

Planer på en etablering av järnväg genom Södertörn, från lämpligt hamnläge i Nynäs till Stockholm, uppkom redan på 1850-talet men hade svårt att få verkligt gehör. Bland annat avslogs projektet av riksdagen 1863. Två alternativa linjer till järnvägens sträckning stakades dock ut under 1860-talet, båda med anknytning till västra stambanan. Den ena gick genom Ösmo, Sorunda och Grödinge socknar, den andra genom Ösmo, Västerhaninge och Botkyrka socknar till Flemingsberg. Någon byggnation företogs aldrig. År 1871 fick ägaren till hamnen i

Nynäs, löjtnanten vid Kungliga väg- och vattenbyggnadskåren Herman Sandeberg, tillstånd, att anlägga en järnväg från Nynäs med anknytning till stambanan. Han tog kontakt med det finska Hangöbolaget och det ryska Baltischportbolaget samt med tyska bankirer för finansieringen av projektet med föresatsen att det skulle bedrivas internationell samtrafik. Förhandlingarna blev resultatlösa och tillståndet förföll, men det förnyades och 1872 överläts det till två ryssar, titulärrådet Pohitonov och löjtnanten Lukashevitsch, som startade bolaget ”Nordeuropeiska Transito- och Försäkringsbolaget”. Arbetet inleddes högtidligt med spadtag från landshövdingen, men någon vilja att anlägga järnvägen hade troligen aldrig funnits. Istället försökte de två ryska opportunisterna sälja tillståndet med ordentlig vinst till bankirer i England. Det hela gick till rättegång vilken slutade med förlikning.

Senare samma årtionde sökte dåvarande hamnägaren A. Ljunggren kontakt med franska monarkister av husen Bourbon och Orleans vilka var villiga att stödja järnvägsbygget med föresatsen att av politiska skäl emigrera och grunda en bosättning på svensk mark. Inte heller den finansieringsplanen föll i god jord. Det dröjde till 1892 då professor Hjalmar Sjögren, ny ägare till Nynäs gård, tog initiativet till att arbetet med järnvägen till sist kom till stånd. Järnvägsbygget påbörjades i november 1898 och Nynäsbanan öppnades för trafik den 28 december 1901.



### *Stationssamhällets framväxt*

När järnvägen anlades i Haninge vid sekelskiftet 18–1900 var det en utpräglad jordbruksbygd Nynäsbanan drogs igenom. Sockencentrumen kring kyrkorna i Västerhaninge och Österhaninge utgjorde bygdens traditionella medelpunkter. Utöver dessa fanns ett fåtal platser med en modernare form av bykaraktär, normalt framväxta i kommunikationsknutpunkter där möjlighet till försäljning eller utskänkning gavs bättre möjlighet.

Av de fem stationer som ursprungligen anlades utefter järnvägen i Haninge var det endast två som placerades i anslutning till befintlig bebyggelse, Västerhaninge station och Tungelsta station.

De andra tre stationerna, eller hållplatserna som de mindre stationerna Jordbro och Hemfosa benämndes, anlades mer eller mindre i jungfrulig mark. Österhaninge station (som senare blev Handens station) anlades långt från kyrkbyn Österhaninge och är därför det tydligaste exemplet på framväxten av ett stationssamhälle i Haninge. I Västerhaninge och Tungelsta, som båda förvisso framträder som stationssamhällen, förtätades befintlig bebyggelse och i Hemfosa och Jordbro var utvecklingen antingen betydligt senare eller mycket måttlig. Gemensamt för alla stationer var dock att exploateringen fördröjdes till följd av godsägarnas sena avsöndring av marken. Endast ett fåtal

byggnader uppfördes åren efter stationernas etablering och då normalt på redan friköpt mark i direkt anslutning till stationsområdet.

Då tomtförsäljningen och exploateringen väl tog fart under framför allt 1920-talet var det flera faktorer som spelade in i utformningen av planerna för de olika bostadsområdena. Villan hade under årtiondena efter sekelskiftet 18–1900, intagit en särställning som borgerligt bostadsideal. Trädgårdsstadens mönster var ännu starkt förknippat med villaområdena och passade även den ofta böljande terrängen i Haninge. Det är den tydligaste inriktningen hos de första områdesplaneringarna i Haninge. Ofta har dock de mer rationaliserade egnahemsidealerna med betydligt rakare gator och större likformighet smugit sig in i planeringen.

En tredje faktor är den delvis bibehållna agrara prägel. Intressenter som AB Hem på landet strävade efter att etablera små jordbruksenheter stöpta ur 1904 års bostadspolitiska stöd. Stödet utformades som statliga egnahemslån avsedda dels för mindre familjejordbruk på landsbygden, dels för egnahemsföreningar i städernas utkant. För dessa tidiga egnahemsföreningar utformades, i en påtagligt nationalromantisk vision av den svenska landsbygden, olika hjälpmedel i valet av utformning av det nya småhuset - typritningar av t.ex. Torben Grut år 1905,





Folkets hus i Handen. Foto: Anders Backlund.

illustrerade skrifter som Ragnar Östbergs "Ett Hem" från 1904 och Ellen Keys "Skönhet för alla" från 1899. De villa- och småhusområden som växer fram under tidigt 1900-tal utmed järnvägen i Haninge är sålunda något varierade och återspeglar mycket av samhällsströmningarna för tiden, och tomtägarnas varierade samhällsstatus.

Ett tidstypiskt inslag är också folkrörelsens olika initiativ till lokala arrangemang och nöjeslokaler. Nykterhetsrörelsen, arbetarrörelsen och idrottsrörelsen var starkt engagerade och bidragande faktorer i samhället. Idrottsplatser, bygdegårdar, folkparker och dansbanor utgjorde betydelsefulla arenor för nöjesliv, rekreation, kulturella evenemang och idrott. Relativt få av dessa är dock bevarade. Till exempel finns endast ett äldre Folkets hus kvar i Haninge, det i Handen vilket återuppfördes efter en brand 1928.

#### *Sommarboende*

Under 1900-talets första hälft växte ett nytt ideal fram som tydligt bröt mot sekelskiftets högborgliga sommarnöjeskultur. En naturlig och hälsosam folklig livsstil med aktivt friluftsliv betonades. Sportstugan blev medelklassens svar på sommarboendet. Förbättrade kommunikationer var, tillsammans med de samhällsförändringar som möjliggjorde ökad sommarledighet, de grundläggande förutsättningar som bidrog till framväxten

av sommarstugeområden. Införandet av semesterlagen 1938, i kombination med allmänt förbättrad levnadsstandard medförde att även familjer med genomsnittliga inkomster kunde köpa tomter och uppföra mindre fritidshus. Husen, som ofta uppfördes av tomtköparen själv, var mycket enkelt byggda. Tidigt byggdes de i form av små sportstugor. Den kommunala planering bidrog till stora tomter med små byggrätter - detta för att möjliggöra odling och försvåra permanent boende, som till exempel i Hermanstorp. Senare kom husen att bli större och med bättre standard. I skärgården var det först efter andra världskriget som sommargäster började strömma till. Uthyrning av stugor och ökad handel gav skärgården ett ekonomiskt uppsving samt ökade arbetstillfällena under sommaren.

Ett undantag från den sena avyttringen av godsens mark utefter järnvägen var Vendelsö, vars ägor styckades av 1908 för framför allt fritidshus men även för villabebyggelse. Det var dock inte enbart anläggandet av järnvägen som gjorde tomterna i Vendelsö mer intressanta för nybyggare och sommargäster. Även om stationen Drevviken i Huddinge låg relativt nära fågelvägen, fanns även båttrafik över Drevviken. Från åtminstone 1860-talet fanns två segelslupar som gick med gods över Drevviken, men också tog passagerare. Under andra hälften av 1800-talet byggdes de om till ångslupar och började gå i mer reguljär

## Det gamla vägnätet

Genom stora delar av Haninge löper vägar som kan spåras tillbaka till åtminstone 1600- och 1700-tal på äldre kartor. Flera av dessa har dessutom en äldre historia, sannolikt tillbaka till förhistorisk tid. De förhistoriska vägarna kan anas i sträckor som går intill gravfält, boplatser och runstenar. En sådan sträckning finns utmed Dalarövägen, förbi en runhäll som omnämner en bro (Österhaninge 498:1). En väg med 1000-åriga anor går mot Tyresta, förbi en runhäll och ett gravfält. Denna väg har en bibehållen sträckning sedan åtminstone 1600-tal, men är troligen är en del av en längre väg mellan Drevviken och Vinåkersviken.

Äldre vägar är tydligast där de har övergivits och kan återfinnas som gamla vägbankar eller hålvägar. Hålvägar är nederoderade vägsträckor i sluttningar, oftast efter gående och ryttare. Det förekommer ofta att flera hålvägar ligger parallellt bredvid varandra. Ett hålvägssystem finns genom skogen norr om Alby (Österhaninge 726), en sträckning som delvis kan följas på häradskartan, men förmodligen är betydligt äldre. Någon av de hålvägar som löper genom Jordbrogravfältet, utför sluttningen österut, kan antas ha brukats redan under gravfältets tid, d v s under järnåldern (Österhaninge 182:2, 694).

På några platser finns även äldre broar bevarade, bl a stenbron vid Sandemar (Österhaninge 521:1) nära platsen för dammar och kvarn i äldre tid, samt en stenbro vid Rudans gård. Vägen över stenbron vid Rudan delade sig på östra sidan i en trevägskorsning. Över bron fortsatte vägen mot Västerhaninge, den sydöstra stäckningen ledde mot Dalarö och den norra följde nuvarande Runstensvägens sträckning mot Stockholm

Många gånger har en väg sin huvudsakliga sträckning bevarad, men har med tiden byggts om och rätats ut. Det finns exempel på helt nya vägar i samma sträckning som den äldre, löpandes bredvid varandra, som i Fors-Berga där tre vägsträckor ligger parallellt. Den äldsta vägen som kan ses på 1772 års karta (och delvis redan 1694), den äldre Riksvägen, uppförd som så kallad AK-väg på 1930-talet, och den moderna motorvägen, väg 73, från 1990-talet.

Av de äldre vägarna i Haninge kan även nämnas Kalsviksvägen, en äldre vägsträckning som förbinder kyrkorna i Österhaninge och Västerhaninge. Den gamla häradsvägens sträckning finns bevarad i form av Glasbergavägen, Mulstavägen, Stenvägen, Gråbergavägen och Skogs-Ekebyvägen. Intressant är förstas även vägkorsningen i Handen, där Nynäsvägen och Dalarövägen vägen mot Stockholm möts.

gods- och passagerartrafik fram till ca 1910. Året efter det att bebyggelsen av tomterna i Vendelsö inletts köpte tomtbolaget ”Mellersta Sveriges Egnahems AB” en ångslup som sattes i trafik mellan Drevvikens station och bryggorna vid Vendelsö och Norrby. Tidtabellen var anpassad till tågen till och från Stockholm. Verksamheten, som då hade utökats, övertogs 1924 av Järnvägsbolaget som drev båttrafiken till och med 1938 då den lades ned. Båttrafiken hade då haft konkurrens av bussar sedan slutet av 1920-talet.

De första tomterna avstyckades i området Dalen i nordvästra delen av Vendelsö och bebyggdes med starkt individuellt präglade små sommarstugor fritt placerade på stora trädgårdstomter utstakade utefter ett relativt rakt vägsystem. Det är ett lummigt, böljande, småkuiperat och pastoralt landskap, genombrutet av en porlande å, flankerad av högresta lövträd. Landskapet är ännu välbevarat men bebyggelsen är till stor del förändrad. Sommarstugorna beboddes ofta under hela sommarhalvåret av hustru och barn, eller under sommarlovet om barnen gick i skolan. Männen kom ut över helgen medan de arbetade.

Ett tongivande område för 1930- och 40-talens sommar- och sportstugeområden är Årsta havsbad. Enligt sammanställningen av kulturhistoriska miljöer av regionalt intresse i Stockholms län är Årsta havsbad: ”... landets första anlagda fritidsby helt på kooperativ basis och intar idag en väl framskjuten plats i svensk bostadshistoria. // Årsta havsbad är samtidigt exempel på en nyorientering mot en demokratiskt inriktad sportstugerörelse som följde under 1930- och 1940-talen. Anläggandet av ”fritidsbyn” inledde därmed ett nytt moment i skärgårdens exploatering”.

År 1929 började HSB anläggandet av Årsta havsbad, under ledning av arkitekt Sven Wallander. Grundläggande var att anläggningen byggde helt på kooperativ basis, utan vinstmotiv och med tillämpning av självkostnadsprincipen. Bakom initiativet låg en idealistisk tanke om socialt betonat bostadsbyggande och att ge arbetare och människor med små ekonomiska resurser från trångbodda förhållanden i Stockholm möjlighet till rekreation och friluftsliv. Oswald Almqvists plan över Årsta havsbad består av relativt små tomter, 500–900 kvm. Det var en nödvändighet för att få ned kostnaderna och bereda plats åt ett så stort antal stugor som möjligt. På arrenderade tomter fick sommargästerna välja mellan 10 olika typhus, från ett rum utan kokmöjligheter på 12 kvm till två rum och kök på 32 kvm. Senare tillkom även campingstugor av masonit. De



Familjen Grundström framför sin sommarstuga på Parkvägen i Årsta havsbad, tidigt 1930-tal. Foto: Anna Röst, privat ägo.

begränsade tomterna skulle kompenseras av strövområden och en lång sandstrand samt gemensamma anläggningar i form av badplats, båthamn, tennisbana, dansbana, hotell- och restauranganläggning, affärstorg och barnkoloni. Området kom att bli mycket uppmärksammat utomlands och fick inflytande för liknande projekt, inte minst i Tyskland.

Årsta havsbad visade vägen för etableringen av andra sommar- och sportstugeområden i Haninge, om än i friare former. På Muskö hade AB Hem på landet redan 1918 påbörjat avstyckningen och försäljningen av tomter i det senare kallade Muskö havsbad. Försäljningen och uppförandet av stugor kom dock i huvudsak igång flera år senare. På Muskö såldes även tomter i Guldboda, som etablerades främst under 1940-talet och framåt. Stockholms stad köpte 1948 in stora delar av Nåttarö och Rånö för friluftssändamål vilket ytterligare kom att öka behovet av båtförbindelse över Mysingen.

En något annorlunda utveckling har fritidshusområdet på Björnö, mellan Gålö och fastlandet. Officerare vid den på 1940-talet nedlagda militära verksamheten på Gålö tog efter andra världskriget initiativ till uppstyckningen av tomter för sommarstugor.

I de flesta sommar- och sportstugeområdena pågår idag en successiv förändring och förtätning, i huvudsak i syfte att

göra om stugorna till permanentboende. Sommarstugor byggs om till större vinterbonade villor eller rivs för att ge plats åt nya byggnader. Till grund för detta ligger bland annat de ytterligare förbättrade kommunikationsmöjligheterna. En av de grundläggande orsakerna till den ursprungliga sommarstugeetableringen är sålunda även upphovet till att de försvinner.

#### *Administration*

Under början av 1900-talet, efter järnvägens tillkomst, kom Handen och Vendelsö alltmer att konkurrera om platsen som centralort i Österhaninge. En politisk strid om var kommunalkontoret skulle ligga avgjordes till fördel för Handen och 1934 uppfördes kommunhuset. Beslutet kom att påverka den framtida planeringen av såväl Handen som Haninge i stort.

Vid kommunreformen 1952 slogs de sex landskommunerna från 1862 ihop till tre storkommuner. Dalarö, Ornö och Utö landskommuner bildade Dalarö landskommun, Muskö och Västerhaninge landskommuner bildade Västerhaninge landskommun och Österhaninge landskommun var oförändrad. Redan sju år senare uppgick Dalarö landskommun i Österhaninge då invånarantalet ansågs för lågt för en kommun. Vid nästa kommunreform, 1971, slogs Västerhaninge och Österhaninge landskommuner samman och bildade Haninge kommun. Ett

nytt kommunkontor, Nämndhuset, uppfördes centralt i Handens centrum.

### *Handelsträdgårdarna i Tungelsta*

Tungelstas utveckling är ett utmärkt exempel på de svenska handelsträdgårdarnas expansiva utveckling och tämligen abrupta tillbakagång under första hälften av 1900-talet. Under 1800-talet skedde stora förändringar i samhället. Den agrara revolutionen bidrog till att inflyttningen till städerna ökade, hushållens självförsörjning minskade och allt fler människor blev tvungna att köpa sin mat. Samtidigt propagerades för nyttan av att äta frukt, bär och grönsaker av bland annat hushållnings- och trädgårdssällskap. Koloniträdgårdar började anläggas, villaträdgårdar blev allt vanligare, trädgårdsstäderna växte fram, parker anlades i såväl städer som i anslutning till institutioner.

Intresset för och efterfrågan på trädgårdsväxter, frukt, bär, grönsaker och växtmaterial ökade enormt och så också antalet handelsträdgårdar, i synnerhet i anslutning till städerna. De förbättrade kommunikationerna, inte minst järnvägen, möjliggjorde etablering i områden där markpriserna var lägre men färskvaror ändå snabbt kunde transporteras in till staden för försäljning. I och med att en del av befolkningen fick det bättre ställt ökade även efterfrågan på prydnadsväxter vilket resulterade i att många handelsträdgårdar specialiserade sig på odling av blommor. Produktionen av trädgårdsprodukter ökade tjugofallt under perioden 1880–1930 och importen ökade i samma takt.

I samband med järnvägens dragning genom Haninge skedde omfattande markaffärer. Stora arealer styckades upp i tomter, såldes och bebyggdes, oftast med villor, egnahemsbostäder och småbruk. I Tungelsta köptes år 1907 stora delar av marken som tidigare hört till Ålsta by och Skogs-Ekeby av AB Hem på landet. Några år senare inköptes ytterligare mark, bland annat från gården Hammar som ägde stora områden kring bland annat byarna Välsta, Mulsta och Tungelsta. AB Hem på landet hade ditintills varit ett av de ledande företagen i egnahemsrörelsen. Markinköpen i Tungelsta kan dock närmast ses som en ny verksamhetsgren då de var tänkta att styckas av till småbrukarhem. Lotter för trädgårdsmästerier med växthusodling styckades upp på mellan cirka 1½ – 6 tunnland och lotter som såldes för egnahemsjordbruk styckades vanligen till mellan 4 och 12 tunnland. AB Hem på landets tomtförsäljning i Tungelsta sammanföll tidsmässigt med den statliga jordförmedlingsfond som inrättades 1907. Fonden gav förmånliga lån till mindre

bemedlade som ville köpa och driva ett småbruk. Det var ett steg i en satsning för att motverka emigrationen till Amerika och för att råda bot på de många gånger usla levnadsförhållanden som rådde i framför allt Stockholm. Även de fördelaktiga egnahemslånen bidrog i viss mån till att öka antalet handelsträdgårdar.

Tungelstas närhet till Stockholm, fördelaktiga tomtpriser och möjligheter till subventionerade lån tillsammans med att Rocklösaån konstant försåg odlingarna med vatten och även möjligheten till samverkan med andra odlare gjorde området populärt bland trädgårdsmästare. Tungelsta utvecklades tillsammans med Skälby och Hässelby i Stockholm till tre av de mest betydelsefulla orterna för svensk trädgårdsnäring.

Många trädgårdsmästare i Tungelsta inriktade sig på blomsterodling och startade av ekonomiska skäl med drivbänkar, investerade senare i ett växthus och kompletterade beståndet med fler hus efter hand. Det var därför vanligt med flera generationer av växthus vid handelsträdgårdarna. I början var de flesta växthusen fristående, men hopbyggda i gaveln med pannrum och möjligen arbetsutrymmen. Senare blev det vanligare med så kallade blockhus vilka var sammanbyggda i sidoväggarna.

I växthusen kunde förutsättningarna för odlingen bättre kontrolleras och produktionen kunde hållas igång under hela året. Växter som inte var anpassade till det svenska klimatet kunde odlas och övervintras. Det blev i viss mån möjligt att konkurrera med importerade varor. Driften blev dock betydligt dyrare. Inledningsvis krävdes stora investeringar för uppförandet av växthusen och därefter kontinuerligt underhåll. Det krävdes ständig tillsyn, temperaturen och fuktigheten skulle balanseras och risken för sjukdomar och skadedjur ökade.

Efterhand blev uppvärmning med koks och kol allt vanligare då de flesta handelsträdgårdar inte hade tillgång till egen skog. De två världskrigen kom att ha stor påverkan på de svenska handelsträdgårdarna. Under första världskriget steg markpriserna men de subventionerades för att gynna småbrukare inklusive trädgårdsmästare. Det gynnade handelsträdgårdarna som samtidigt fick en minskad konkurrens från importerade varor. Den minskade importen betydde dock även att det blev sämre tillgång till kol och koks för uppvärmningen av växthusen och bland annat tulpanlökar.

Vid utbrottet av andra världskriget hade fler handelsträdgårdar gått över till drift i växthus. Kol och koks ransonerades återigen. Kolet såldes i två kategorier:

industrikol och hushållskol. Priset för industrikol steg kraftigt när kriget bröt ut, till skillnad mot priset på hushållskol. SHTF lyckades driva igenom att bränsle för uppvärmning av växthus skulle klassificeras som hushållskol och trädgårdsnäringen hade därför en gynnsam ställning till en början. Eftersom det rörde sig om produktion av livsmedel så hade de Statens livsmedelskommission med sig och fick extra tilldelningar av bränsle. Odlarna i Storstockholm fick hela sin ranson i kol eller koks, men de som låg längre bort missgynnades. Tungelsta fick endast en fjärdedel av ransonen i kol eller koks och resten i annat bränsle. Flera av krigsvintrarna kring 1940 var mycket kalla och behovet av bränsle blev ovanligt stort. Det ledde till att priset höjdes även på hushållskol när importen begränsades allt mer.

Prisnivån för kol och koks låg kvar på samma nivå efter kriget. Importen av trädgårdsprodukter ökade allt snabbare. Marknaden blev allt mer global då transporter och hantering förbättrades. Många försökte överleva genom en ökad specialisering och rationalisering. Produktionen blev allt mer storskalig. Samtidigt blev markpriserna allt högre. I synnerhet i de expanderande städerna och allt fler handelsträdgårdar fick ge plats åt bostadsbebyggelse och infrastruktur.

De resurser som varit viktiga i början av seklet, närheten till marknadstorget i staden, den nedärvda kunskapen i trädgårdsmästarfamiljen knutna till den specifika platsen - till exempel klimat, jordmån och kontakten med kunderna på marknaden - hade inte längre samma betydelse. Effektivare transporter, nya tåligare sorter, konstgödsel, bekämpningsmedel, bättre efterbehandling efter skörd, nya förpackningar och minskat behov av arbetskraft medförde att platsens betydelse förändrades.

Trädgårdsprodukterna behövde inte längre odlas nära avsalumarknaden. Detta bidrog till att den koppling som hade funnits mellan handelsträdgårdar och städer slutligen bröts. Koncentrationen av trädgårdsodlingar flyttades från Stockholmsområdet till de södra delarna av landet under mitten av 1900-talet, vilket kom att förändra förutsättningarna för Tungelsta som samhälle.



*Graneberg i Tungelsta, ca 1930. Trädgårdsmästare Bengt Erikssons hus. Foto: Hanningearkivet.*



*Graneberg i Tungelsta, ca 1960. Foto: Hanningearkivet.*



Lillcentrum i Handen. Foto: Stadsbyggnadsförvaltningen.

### *Förortsetablering präglad av folkhemsidealet*

Utgångspunkterna i efterkrigstidens svenska samhällsplanering hade till stor del utvecklats i Arbetarrörelsens efterkrigsprogram från 1944. Målen var full sysselsättning, rättvis fördelning och höjd levnadsstandard samt större effektivitet och bättre demokrati inom näringslivet. Det var också ledorden för de statliga utredningar som nu tillsattes och där bostadsfrågan, lokaliseringsfrågor, samhällets makt över marken och styrmöjligheter över den fysiska planeringen stod i fokus.

Den bostadssociala utredningen, ett omfattande bostadspolitiskt program för att få bukt med den eskalerande bostadsbristen, hade påbörjats under 1930-talet och presenterades 1945 och 1946. Utredningen ledde till ett riksdagsbeslut om en social byggnadspolitik. Hela befolkningen skulle förses med goda och hygieniska bostäder till rimliga hyror. Subventionerade bostadslösningar utvecklades för att stoppa social stigmatisering. För att nå det bostadspolitiska målet inrättades statliga lån och räntesubventioner för bostadsbyggande samt bostadsbidrag till de ekonomiskt mest utsatta grupperna i samhället. Det ökade statliga styret av byggnadsmarknaden fungerade även som ett arbetsmarknadspolitiskt instrument då möjlighet fanns att anpassa antalet nybyggen efter konjunkturen.

Kommunerna fick en nyckelroll i genomförandet av den nya bostadspolitiken. Dels var de förvaltare av de allmännyttiga bostadsföretagen, dels skulle de upprätta bostadsbyggnadsprogram – det vill säga kalkylera framtida bostadsbehov och utforma planer för dessa. Det ställde ökade krav på kommunerna och ledde till 1952 års kommunalreform då ca 2400 kommuner slogs samman till ca 800. Sammanslagningen påverkade även Haninge, liksom i hög grad den nya bostadspolitiken.

I Sven Markelius "Det framtida Stockholm" från 1945, utarbetades en schemaplan för ett idealt förortssamhälle för ca 10 000 invånare, med ett relativt tätt stadsmässigt centrum och längre ut bebyggelse i avtagande skala. Programmet bildade en grund för ett mera ingående planarbete som utkristalliserades i 1952 års Generalplan för Stockholm. Arbetet fokuserar på uppförandet av satellitstäder utefter tunnelbanans förgreningar, efter inspiration av den engelska grannskapsplaneringen.

Grannskapstanken växte fram ur funktionalismen men baserades även på sekelskiftets trädgårdsideal. Bostäder, arbetsplatser och social service integrerades i mindre enheter, "Community centers", grupperade kring ett större centrum. Grannskapet skulle bilda ett komplett litet samhälle, "New Town" eller satellitstad som det ibland benämndes på svenska. Tanken var bl a att främja social



Åby i Västerhaninge. Foto: Anders Backlund.

gemenskap, demokrati och motverka totalitära strömningar. Det är ideal som tydligt samspelar med den i Sverige då starka ideologiska bilden av ”folkhemmet”. Idén med satellitstaden utvecklades ytterligare under 1950-talet och resulterade i den självförsörjande s.k. ABC-staden.

Grunddragen i Markelius idéer om satellitstäder utefter tunnelbanenätet återspeglas tydligt i planeringen av nya bostadsområden även utefter järnvägsnäten, i synnerhet i anslutning till Stockholm. Nya, storskaliga stadsdelar uppfördes men i början främst som utbyggnader av redan befintliga samhällen.

Bebyggelseutvecklingen och planeringen av nya bostadsområden, i synnerhet för egnahem, villor och småhus, ökar från 1940-talet i de redan etablerade samhällena i Haninge, i synnerhet utefter järnvägen men även söder om Drevviken. Takten eskalerar under 1950- och 1960-talet. I Västerhaninge och Handen byggs dock även områden med flerfamiljshus, tydligt präglade av grannskapstanken. Dessa områden utökas över tid, nya årsringar tillkommer vilka återspeglar även det sena 1950-talets och 1960-talets stadsplaneringsideal. Såväl ”Lillcentrum” i Handen som Åby i Västerhaninge redovisar på en yta av endast ett tiotal kvarter sålunda den arkitektoniska och stadsplanemässiga utvecklingen under i stort hela perioden från efterkrigstiden fram till rekordåren. De nya idéerna med planering

av satellitstäder, arbetspendling och den gryende övertron på bilismen tillsammans med den nya kommunala strukturen bidrar till utvecklingen. De större samhällena i Haninge börjar utvecklas till förorter till Stockholm.

#### *Rekordårens bebyggelseplanering*

Bebyggelsen och befolkningen i Haninge ökade kraftigt från 1950-talet och under de två efterföljande decennierna. Denna ökning sammanfaller med, eller snarare är del av en nationell storskalig bostadspolitisk satsning med få motstycken i historien.

Rekordårens massiva satsning på bostadsbyggande inleddes 1959 med tillsättandet av den så kallade ”Bostadsbyggnadsutredningen”. Som ett resultat av utredningens slutbetänkande ”Höjd bostadsstandard” från 1965 beslöts att en miljon lägenheter skulle uppföras under de närmaste tio åren, grunden för det så kallade miljonprogrammet. Miljonprogrammet är välkänt och låter utan jämförelse smått otroligt. Faktum är att det redan innan dess producerades uppemot 80 000 bostäder per år i Sverige. Det är dock inte bara ökningen av produktionen med ca 25 % som är den egentliga skillnaden, det är hur den möjliggjordes tillsammans med den förändrade synen på bostadsstandard.

Det var en byggnadsteknisk revolution som ägde rum med nya planerings-, organisations- och produktionssystem.



Brandbergen. Foto: Tomas Södergran.

Nya metoder som produktionsanpassad projektering, elementbyggeri och totalentreprenad togs i bruk för att skapa goda och billiga bostäder åt alla. Standarden kunde upprätthållas genom införandet av förmånliga lån från den statliga byggnadslånebyrån. Lånen gavs under särskilda villkor, de gavs endast till byggnader som uppfyllde fastställda normer, vilka inbegrep varje del av bostaden, allt från måttregler för rumsytor till hygienutrymmen, standard för skåp, arbetsytor i kök och garderober. Även fasader och utemiljö inkluderades. Villkoren finns beskrivna i normsamlingen ”God bostad” som Bostadsstyrelsen gav ut mellan åren 1964 och 1976. Sammantaget fick långivningssystemet en avgörande betydelse för hur byggandet utformades under 1950-, 60- och 70-talen.

Den nya bebyggelsen i Haninge tillkom delvis genom förnyring av befintliga bostadsområden, i första hand villa- och småhusområden samt omformning av sommarhus till permanentbostäder. Men det som är den tydligaste exponenten är de helt nya stadsdelar och bostadsområden som tillkom under den senare delen av perioden, 1970-talets miljonprojektsområden. I synnerhet märks de mer eller mindre enhetligt planerade storskaliga områdena med flerfamiljshus.

I Haninge tillkom procentuellt en stor omfattning nya

stadsdelar och bostadsområden under rekordåren och med dessa en stor befolkningsökning. Enligt SCB:s siffror ökade Haninges befolkning från drygt 38 500 personer till drygt 58 500 mellan 1968 och 1980. För tiden före 1968 finns inga sammanslagna siffror men som exempel kan nämnas att befolkningen i Handen ökade från drygt 12000 år 1960 till drygt 30 000 år 1970 och i Västerhaninge under samma period från knappt 4800 till 13 000.

Det är med andra ord en mycket omvälvande period i Haninges historia med radikala förändringar av infrastruktur och sociala mönster. De nya stadsdelarna var Brandbergen som uppfördes mellan 1968 och 1976 i vad som tidigare varit ett obebyggt bergigt skogsområde drabbat av en kraftig brand 1947. Jordbro, som består av ett industriområde och ett tydligt tvådelat bostadsområde, började uppföras 1963. Det södra området med främst flerfamiljshus stod klart ca 1970 medan det norra området med uteslutande småhus uppfördes mellan 1974 och 1978. Vendelsöalm uppfördes under en något längre tidsperiod med småhusområden från 1950-talet och framåt samt flerbostadshus från främst 1960-talet. Söderby (i Österhaninge) uppfördes med småhusbebyggelse under senare delen av 1970-talet. De nya bostadsområdena krävde omfattande om- och nybyggnation av vägnätet och utökade system för försörjning av vatten, el och avlopp.





Berget i Västerhaninge. Foto: Tobias Mårud.

Som ett exempel på god planering och arkitektur från perioden kan bostadsområdet Berget i Västerhaninge lyftas fram. Området, som uppfördes åren kring 1970 med tvåvånings lamellhus, är relativt högt placerat på ett i övrigt skogsklätt bergsparti. Det är ett mindre så kallat miljonprojektsområde som uppvisar en välbevarad och mycket tidstypisk arkitektur samt en särskilt intressant planering. De tio byggnaderna är parställda i fem "kvarter" i två grupperingar kring en säckgata, med planerade gårdsmiljöer mellan de parställda huskropparna och naturmark med uppväxta tallar mellan såväl grupperna som de fem kvarteren.

Byggnaderna är uppförda i prefabricerade betongelement med växelvis krattade och släta ytor. De släta ytorna markerar vertikala fönster- och dörraxlar, vilka på så sätt binds ihop genom våningsplanen och ger en mönsterverkan som livar upp fasaderna i en annars strikt och tidstypiskt avskalad arkitektur. De indragna entrépartierna är klädda med sjöstensplattor, fasaderna försedda med inbyggda balkonger. Området har en tidstypisk helhetsplanering med trafikseparering, parkeringsdäck i anslutning till bostadshusen, egen värmecentral, angränsande förskolebebyggelse samt planerade lek- och rekreationsområden. Planeringen är något motsägelsefull då den kombinerar ett traditionellt exploaterings tänkande med placering av bebyggelse på impediment, en anpassning till terräng och

miljö i utformning och skala samtidigt som området i plan är typiskt för tiden. Det är en modernare tillämpning av det för smalhusbebyggelsen karaktäristiska begreppet "hus i park" även om terrängen här har bearbetats i högre grad än vad som var brukligt under 1930- och 1940-talet.

Den medvetna och kvalitativa utformningen och placeringen av området i en för tiden och bebyggelsestypen ovanlig miljö särpräglar området. Arkitektoniskt och i övrigt planeringsmässigt utgör det ett gott exempel på rekordårens bebyggelse. Bostadsområdet ger ett tydligt och tankeväckande perspektiv till skillnaden mellan den traditionella terränganpassade bebyggelseplaneringen och den sentida bebyggelseexploateringen i den agrara kulturmiljön.

Efter rekordårens höga nybyggnadstempo avtog det skriande behovet av bostäder under slutet av 1970-talet och 1980-talet. Perioden redovisar istället en del intressant bebyggelse i form av institutionsbyggnader, gallerior och inte minst kontor. Under 1990-talet ökade åter behovet av bostäder och byggnationen har sedan dess eskalerat i Haninge med bland annat förtätningar av Västerhaninge och storskaliga planer för Haninge centrum.

#### *Militären – övningar, utbildning och Musköbasen*

Under slutet av 1800-talet hade flottan förlagt skjutövningar till Stockholms södra skärgård. Röster höjdes

om att Stockholms, Södermanlands och Östergötlands skärgårdar snarare än Blekinges borde vara flottans basområde. År 1905 flyttades flottans artilleriskjutskola permanent sitt övningsområde från Blekinge skärgård till Stockholms skärgård, bland annat eftersom ny teknik krävde öppnare vatten för övningarna.

En verkstad för skjutmål och en måldepå inrättades på Vitsgarn. Verksamheten svällde efterhand och kom att inbegripa även öarna Alvsta Långholmar, Stenholmarna, Kärringholm, Kattrumpsholm, Bergholm och Märsgarn samt marketenteri och idrottsplats vid Näringsbergs brygga. Under första världskriget utvecklades måldepån på Vitsgarn och på Märsgarn tillkom bryggor och utökade anläggningar. Depån vid Horsfjärden kom att fungera som en framskjuten servicebas. Från 1914 tillkom utbildning av flygspanare till vilket tre flygbåtar nyttjades, detta föranledde att Marinens flygväsande organiserades 1915. Ett antal provisoriska flygstationer ordnades längs kusten.

Under andra världskriget blev Horsfjärden och Musköområdet den södra skärgårdens marina centrum omringat av minfält och luftvärn samt en yttre och inre linje av kustbatterier. Viken mellan Vitsgarn och Märsgarn blev en viktig örlogshamn där även anläggningar för sjöflygplan och ubåtar byggdes. En bas för Kustflottans motortorpedbåtsförband inrättades på Gälö 1940–42. Den utbyggdes ytterligare på 1960-talet men lades ned 1985 då verksamheten flyttades till Berga. En intressant och tidigare hemlig anläggning var försöksstationen Palmen intill Mörudden söder om Dyvik. ”Operation Palmen” var en träningsanläggning för framför allt sälar som tränades att lokalisera u-båtar, minor och odetonerade torpeder. Även berguvar, örnar och duvor tränades i luftspaning inriktad på att uppsöka periskop. Duvförsöken fungerade bra, men örnarna var svåra att tämja och rymde. Sälstationen och försöken lades ned 1943.

År 1944 förvärvade staten Berga säteri varefter örlogsskolan vid Skeppsholmen i Stockholm omlokaliseras till Berga. Området omfattade en strandremsa som sträckte sig från Vitså hamn till Näringsberg, som delades upp i örlogshamn och örlogsskolor. Utöver strandremsan tillkom även en del av området där Berga lantbrukskola var lokaliserad.

Med andra världskriget och kärnvapenbombningarna av Hiroshima och Nagasaki i färskt minne tillsattes 1948 den så kallade örlogsbasutredningen. Örlogsvarvet, då beläget på Skeppsholmen i centrala Stockholm, sågs som ett

tänkbart kärnvapenmål och en flytt sågs som nödvändig. Utredningen lade 1951 fram sitt betänkande, med förslaget att Örlogsvarvet i Stockholm skulle flyttas till Muskö, eller närmare bestämt in i Djupskåraberget på sydvästra delen av ön. Två år senare fattade regeringen beslut om flytten, arbetet med att spränga ut anläggningen hade dock inletts redan 1950.

Musköbasen, den svenska marinens nya strategiska bas, invigdes 1969 sedan 1,5 miljoner kubikmeter berg sprängts och fraktats ut. Som en följd av beslutet att bygga Musköbasen uppfördes den 3 kilometer långa Muskötunneln för att säkra transporter till och från basen. Tunneln invigdes 1964.

Den underjordiska delen av Musköbasen täcker en yta stor som Monte Carlo, med ett vägsystem på cirka två mil. I berget finns ett helt samhälle med trevåningshus, skeppsverkstäder, förråd, kontor, krigssjukhus, matsalar, reningsverk och tre underjordiska fartygsdockor.

Den militära närvaron i Haninge har lett till att stora arealer är eller har varit avspärrade. Det har bidragit till att ett antal kulturmiljöer bevarats. Själva avspärrningarna utgör ett påtagligt inslag i landskapet och skär av åtkomsten av vissa kulturmiljöer. Samband mellan miljöer har kapats och avspärrningarna har i viss mån även haft en direkt fysisk påverkan på kulturvärdena.

## Källor

- Ahlbeck, M. & Gill, A. 2010. *Lillsjön: En senmesolitisk lokal med inslag från neolitikum och äldre järnålder på fastigheten Jordbromalm 4:2*. Rapporten från Arkeologikonsult 2010:2197.
- Ahlbeck, M. & Gill, A. 2013. *Lillsjön. Senmesolitikum och Mellanneolitikum på Södertörn*. Skrifter från Arkeologikonsult nr. 3. Upplands Väsby.
- Ahlström, C., 1995, *Spår av hav, yxa och penna – historiska sjöolyckor i Östersjön avspeglade i marinarknologiskt källmaterial*. Diss. Helsinki: The Finnish Academy of Science and Letters. Ambrosiani, B. 1991. *Järnåldern: Bygden växer fram*. I: Haninges historia. Haninge.
- Alexandersson, S. 2009. *Gullringslokalen. En gropkeramisk lokal i Haninge – boplat, begravningsplats eller samlingsplats?* Kandidatuppsats. Stockholms universitet.
- Ambrosiani, B. 1991. *Järnåldern: Bygden växer fram*. I: Haninges historia. Haninge.
- Beckman-Thoor, K. 2004. *Kalsvik – boplat i viken, bakom berget. Södermanland, Österhaninge, Kalsvik 16:1, RAÄ 202. Kompletterande arkeologisk förundersökning och undersökning*. Riksantikvarieämbetet, Avdelningen för arkeologiska undersökningar, UV Mitt Rapport 2004:22. Stockholm.
- Berger, Å. 2007. *En hög vid vikvägen. Arkeologisk delundersökning av RAÄ 101, Österhaninge socken, Haninge kommun, Södermanland*. Stockholms länsmuseum rapport 2007:14.
- Björk, C, Reppen, L, Nordling, L. 2009. *Så byggdes villan. Svensk villaarkitektur från 1890 till 2010*. Stockholm.
- Brate, E. & Wessén, E. 1924-1936. *Södermanlands runinskrifter*. Sveriges runinskrifter. Stockholm.
- Bratt, P. & Källman, R. 1980. *Förslag till kulturmiljöprogram för Haninge kommun. Fastlandet, Kulturhistoriska miljöer. Länsstyrelsen i Stockholms län, 1980:17*. Stockholm.
- Caldenby, C (red). 1998. *Att bygga ett land. 1900-talets svenska arkitektur*. Stockholm.
- Cullemark, G. 1989. *När järnvägen kom. Nittonhundratalet*. Haninges historia. Haninge.
- Eliasson, T. 1990. *Gälö. Strövtåg i tid och rum*. Haninge: Hanveden.
- Falander-Rasmussen, M. 2014. *Vägnamn i Haninge*. Haninge.
- Ericson, L. 1991. *"Till kyrkans och församlingens fromma"*. Sockenförvaltningen. Haninges historia. Haninge.
- Eriksson, N. 2014. *Urbanism under Sail: An Archaeology of fluit ships in Early Modern Everyday Life*, Södertörn Doctoral Dissertations 95.
- Eriksson, N. 2017. *Riksäpplet: arkeologiska perspektiv på ett bortglömt regalskepp*, Lund: Nordic Academic Press.
- Eriksson, N. In Print (2018), *Trupptransporten som blev en mjölskuta – om identifieringen av "Dalarövraket" som flottans fartyg Bodekull (1678)*, Forum Navale
- Fryklund, S. *Den forntida koloniseringen av Gälö, Muskö och Ornö i Stockholms skärgård*. Magisteruppsats. Stockholms universitet.
- Guinard, M. & Wikell, R. 2010. *Albyberg. Särskild arkeologisk utredning. Detaljplaneområde Albyberg, Alby 1:8, 1:9, 2:3 och Kalsvik 16:1, Österhaninge sn, Haninge kommun, Stockholms län, Södermanland*. SAU rapport 2010:5.
- Hall, H. 1989. *Torpen. Det flyttande folket*. Haninges historia. Haninge.

- Hall, H. 1995. *Vendelsö – säteriet som blev villasamhälle*. Stiftelsen Hanvedens förlag. Haninge.
- Hall, T (red). 1999. *Rekordåren - en epok i svenskt bostadsbyggande*. Karlskrona.
- Hammar, D. & Wikell, R. 1996. 250 nyupptäckta stenåldersboplatser på Södertörn. I *Stenålder i Stockholms län*. Ed Bratt, P. Stockholm. S. 15 – 21
- Hedenstierna, D. 1951. *Näringslivet i Sotholms härad under 1600-talet*. Meddelande från Geografiska institutet vid Stockholms högskola nr 78. Stockholm.
- Heijkenskjöld, I. 1989. *Ett nästan förskingrat arv. Herrgårdarna. Haninges historia*. Haninge.
- Heijkenskjöld, I. 1992. *Strövtåg i Haninge*. Haningebygden nr 27. Haninge.
- Heijkenskjöld, I. 1993. *Strövtåg i Haninge II*. Haningebygden nr 28. Haninge.
- Hjorth-Wetterström, H. *Utö. Ön som var ett paradīs*. Stockholm.
- Hjärthner, A-C. 2001. *Husby i Österhaninge socken under yngre järnålder*. Magisteruppsats. Stockholms universitet.
- Jansson, A. E. 1966, *Dalarö*, Stockholm: Albert Bonnier.
- Johansson, I. 2007. *Gravfält vid gräns: en studie kring Åbygravfältet och Jordbrogravfältet i Haninge kommun från äldre järnåldern*. Kandidatuppsats. Stockholms universitet.
- Johansson, Å. 2000. *Haninge kommun. Södermanland, Västerhaninge och Österhaninge socknar. Riksantikvarieämbetet, Avdelningen för arkeologiska undersökningar, UV Mitt, Rapport 2000:13, Arkeologisk förstudie*. Stockholm.
- Johnson, T. 2011. *Rösens slut och gravfälts början. Fornlämningar från den yngre bronsåldern och järnåldern i Sandemarområdet på sydöstra Södertörn*. Kandidatuppsats. Stockholms universitet.
- Lanne, A. 2006. *En tudelad historia? En studie av hägnade berg i Österhaninge socken*. Uppsats. Stockholms universitet.
- Lind, Eric och Thulin, J.A. *Svenska Trädgårdar*. Stockholm. 1939–1940.
- Lindblom, C. 2008. *Vegastaden. Detaljplan 1 med tilläggsområden. Kolartorp 1:186, 1:8, 7:1; Täckeråker 1:10, 2:12, 2:62, Hermanstorp 1:1, 2:1, Haninge kommun, Södermanland*. Frivillig arkeologisk utredning, etapp 1. Rapporter från Arkeologikonsult 2008:2193.
- Lindgren, S G. 1994. *Jordbrogravfältet och äldre järnåldern*. Haninge.
- Lindgren, S G. & Couchèr, J. 1993. *9000 år Haningebygd: ett försök till sammanfattning*. Haninge: Hanveden, 1993. - 60 s. : ill. - (Sex socknars historia).
- Lindhagen, S (red.). 1989. (1945). *Boken om Ornö*. Södertälje.
- Linell, A. 1984. Skatten i Tjursjön. *Glimtar från Haningebygden* 1984:2.
- Lloyd-Smith, L. Nordström, K. Larsson, A-C. & Rundkvist, M. 2002. *Tempelvägen. Rapport från Arkeologikonsult 2002:2. Delundersökning av Åbygravfältet i Västerhaninge. Arkeologisk slutundersökning av del av Åbygravfältet, fastigheten Åby 1:192, RAÄ 201, Västerhaninge sn, Södermanland*.
- Lundquist, B. 1999. *Vägar i Haninge. Från forntid till nutid. En undersökning av Haninges vägars historia samt kulturbistoriska miljöer med anknytning till vägarna*. Haninge kommun.
- Lundström, L. 1970. *De engelska mynten i fyndet från Opp-Norrby i Österhaninge socken*. Fornvännen s. 152-158. Stockholm.
- Nordberg, M. 1990. *En bondebygd. Medeltiden. Haninges historia*. Haninge.

- Nygren, A-S. 1990. *Årsta, fornlämningar och kulturlandskap. Arkeologisk utredning och historisk kulturlandskapsanalys som underlag för en fördjupad översiktsplan för Årsta säteris marker, Österhaninge sn, Haninge kn.* Stockholms läns museum rapport 1990:4.
- Nyström, S. 1990. *Ortnamn i Haninge.* Haningebygden nr 25. Västerhaninge.
- Olausson, Inger. *En blomstrande marknad. Handelsträdgårdar i Sverige 1900–1950 med fyra fallstudier i Stockholms län.* Stockholm. 2014.
- Pettersson, M. & Wikell, R. 2006a. Mesolitiska boplatser i Stockholms skärgård. Fiske och säljakt på utskären under 10 000 år. *Fornvännen* 101. Stockholm. S. 153 – 167.
- Pettersson, M. & Wikell, R. 2006b. Stenålder i Hanveden och Tyresta. *Glimtar från Haningebygden* 2006:1. S. 8 – 9
- Pettersson, M. & Wikell, R. 2010. Stenåldersboplatser upptäckta på Muskö. *Musköbladet. Medlemskrift för Muskö hembygdsförening* nr 2010:2. S. 8 – 9.
- Pettersson, M. & Wikell, R. 2013a. Tidigmesolitiska säljägare i Tyresta för 10 000 år sedan. Späckbetong, gräsäl och tomtning på en kobbe i Ancylus-sjön 120 km från fastlandet. *Fornvännen* 108. Stockholm.
- Pettersson, M. & Wikell, R. 2013b. En hög på höjden – en nyligen undersökt stor hög i Tyresta. I Owe, J. (red.). *Yngre järnålder i Stockholms län – aktuell forskning.* S. 77 – 88. Stockholm.
- Pettersson, V. 1934. *Sägner och minnen från Södertörnsbygden.* Nynäshamn.
- Quist, A. 1985 (1930). *Dalarö. Några anteckningar ur en Södertörnsförsamlings historia.* Stockholm.
- Redelius, G. 1983. Sotes borg. *Haningebygden nr 17.* Handen.
- Runqvist, H. 1957a. Haningebygdens försvunna runstenar. *Haningebygden nr 5.* Västerhaninge.
- Runqvist, H. 1957b. Vikingasvärdet från Norrby Villastad i Österhaninge. *Haningebygden nr 5.* Västerhaninge.
- Runqvist, H. 1968. *Österhaninge socken, Södermanlands hembygdsförbunds sockenbeskrivningar för hembygdsundervisning* nr 16.
- Runqvist, H. 1975. Runinskrifter i Haninge. *Haningebygden nr 12.* Västerhaninge.
- Rönaby, J. and Adams, J., 1994, *Östersjöns sjunkna skepp. En marin arkeologisk tidsresa.* Stockholm: Tiden.
- Schramm, O. 1996. (red.). *Jordbro i tiden: en antologi om bebyggelse och bebyggare i Jordbro under 7000 år.* Hanveden förlag.
- Sporrong, U. 1985. *Mälarbygd. Agrar bebyggelse och odling ur ett historisk-geografiskt perspektiv.* Meddelanden från Kulturgeografiska institutionen vid Stockholms universitet, B 61. Stockholm.
- Stenqvist, G, Furuland, G. 2012. *Årsta slott - en kulturskatt i Haninge.* Stockholm.
- Stjernström, A. Stjernström G. & Nilsson, T. 2006. *Haninge glimtar från luften och marken.* Haninge hembygdsförening.
- Strucke, U. & Holback, J. 2006. *Järn och brons – metallhantverk och boende vid Åbrunna Väg 73, sträckan Jordbro–Fors Södermanland, Österhaninge socken, Åbrunna 1:1, RAÄ 201. Riksantikvarieämbetet, Avdelningen för arkeologiska undersökningar, UV Mitt, Rapport 2006:9, Arkeologisk undersökning.* Stockholm.
- Sundberg, K. 1993. *Resurser och sociala relationer. Studier av ett lokalsamhälle i förändring 1600–1800: Österhaninge och Västerhaninge socknar.* Lund.
- Sundberg, K. 1995. *Striden om skogen. Resurser och sociala relationer i Haningebygden på 1600- och 1700-talen.* Haninge.

- Sundberg, K. 2001. *Stat, stormakt och säterier. Agrarekonomisk utveckling och social integration i Östersjöområdet 1500-1800*. Lund.
- Svenneborg, P. 1991. *En strävsam minoritet. Odalbönderna. Haninges historia*. Haninge.
- Upmark, G. 1977. (1860-tal). *Fornlemningar i Sotholms Härad*. Haninge Hembygds-gille. Haningebygden nr 13. Haninge.
- Werne, F. 1993. *Böndernas bygge. Traditionellt byggnadsskick på landsbygden i Sverige*. Höganäs.
- Wikell, R. 1989. *Bronsåldern. Bygdens etablering*. Haninge.
- Wikell, R. 2009. En hane gal för hedningarna – om kristna runstenar och broar i Haninge. I Nordberg, A. & Andersson, L. (red.) *Bro till evigheten. Brons rumsliga, sociala och religiösa dimension under vikingatid och tidig medeltid. Ett symposium på Såstaholm den 3-4 april 2009 arrangerat av Stockholms läns museum*. Stockholms läns museum. Stockholm. S. 61 – 73.
- Wikell, R. 2011a. Att resa en runsten eller inte – det är frågan. *Situne Dei* 2011. S.98-106. Sigtuna.
- Wikell, R. 2011b. Nyfunnen runsten vid Småhamra. *Glimtar från Haningebygden* 2011:4. S. 7 – 9.
- Wikell, R. 2014. Att vandra mellan heliga hällar. *KultOrg* 12. Rosendal. sid. 57–79.
- Wikell, R & Pettersson, M. 2010. Bronsålder ute i själva oceanen – Östra Svealand för 3000 år sedan mot bakgrund av två skärvstenshögar i Turinge och på Ornö. I *Bronsålder i Stockholms län – aktuell forskning*. Stockholms läns museum. Stockholm. sid. 21–31.
- Åhlund, B. 1990. *Från hundare till örlogsbas. Sjöförsvaret. Haninges historia*. Haninge.
- Äijä, K. 1985. Det stora gravfältet vid Åby i Västerhaninge och dess märkliga gravformer. *Fornvännen* 80.
- Äijä, K. 1986. Åbygravfältet. *Haningebygden* nr 20. Haninge.
- Äijä, K. 1998. *Jordbrogravfältet. Nynäsbanan. Södermanland, Österhaninge socken, RAÄ 182a. Arkeologisk förundersökning, igenläggning och undersökning. Riksantikvarieämbetet, Arkeologiska undersökningar, UV Mitt Rapport 1998:66*. Stockholm.

## Arkiv

Riksantikvarieämbetet  
Bebyggelseregistret  
FMIS/Fornsök  
Lantmäteriet  
Historiska kartor  
Riksarkivet  
Jordeböcker  
Kyrkoarkiv, primärt husförhörlängder  
Statens geologiska undersökning (SGU)/kartgenerator  
Strandlinjekartor  
Jordartskartor





Kulturmiljöer är spår efter människors liv och verksamhet. I denna kulturhistoriska översikt beskrivs Haninges historia, med landskap, näringsfång och bebyggelse från slutet av istiden fram till idag.