

JORDBRO

Kulturhistorisk områdesbeskrivning och särskilt värdefulla kulturmiljöer



Innehåll

Kulturmiljöinventering
Jordbro

© Stiftelsen Kulturmiljövård och Haninge kommun, 2017.

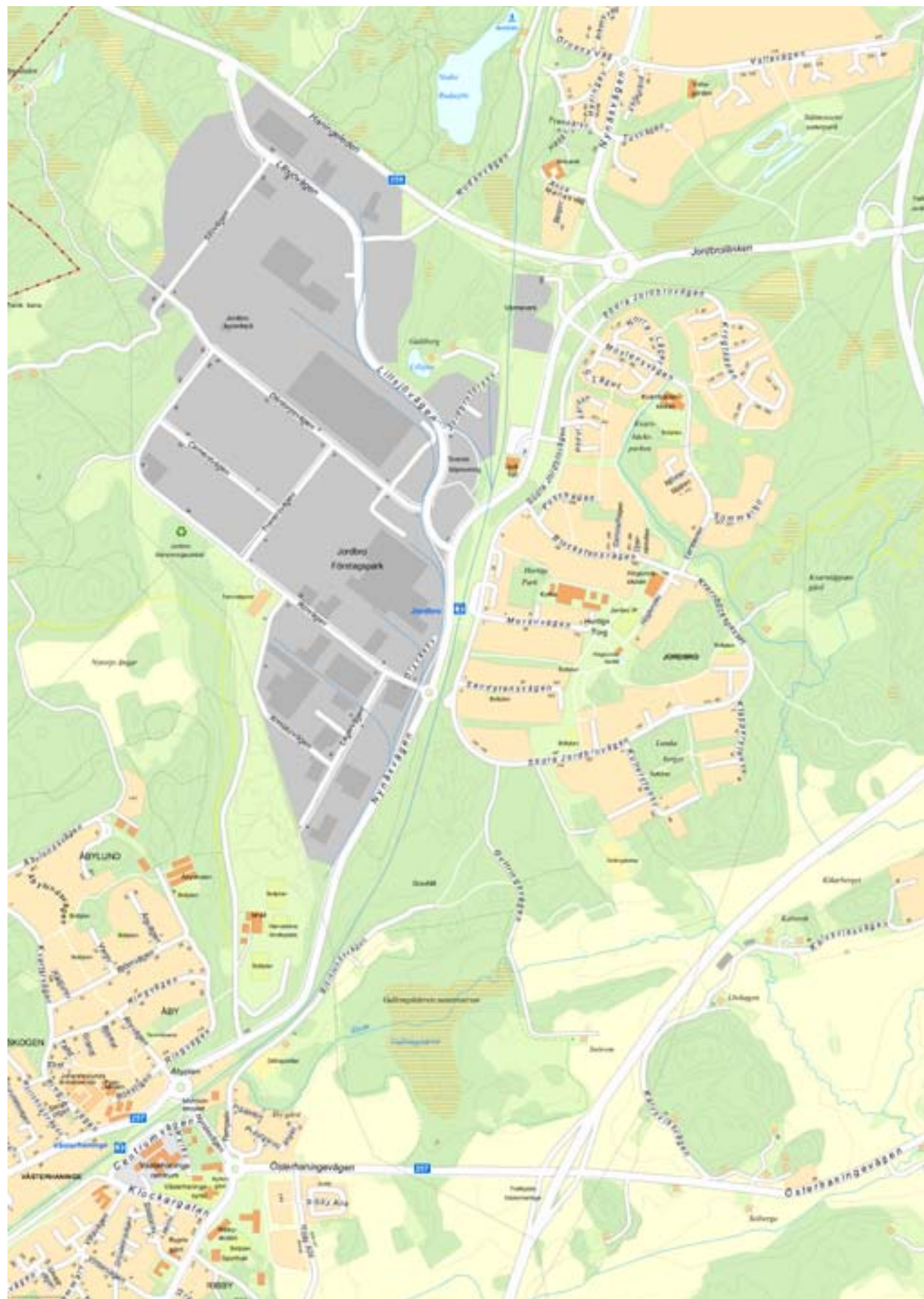
Kulturmiljöinventeringen av Jordbro har utförts 2017 av Tobias Mårud, byggnadsantikvarie, och Ann Vinberg, kulturgeograf och arkeolog, Andreas Forsgren, arkeolog, samtliga Stiftelsen Kulturmiljövård, på uppdrag av Haninge kommun.

Omslag: Jordbrogravfältet, foto: Fredrik Hjerling, Kalvsvik 11:35, foto: Tobias Mårud, radhus i Jordbro, foto: Fredrik Hjerling.

Bakre omslag: Flygbild över Jordbro, 1980-talet, foto: Haningearkivet.

Dokumentet uppdaterades senast: sep 2018

Översiktlig beskrivning och historik	5
Att främja kulturmiljön i Jordbro	7
Identifierade särskilt värdefulla kulturmiljöer	8
Fornlämningsområden.....	10
Äldre historiska miljöer och bebyggelse	13
Rekordårens bostäder och industri.....	16
Källor	20



Översiktlig beskrivning och historik

Jordbro ligger längst till väster i en av Haninges sprickdalar och utgör ett av de yngsta samhällena i kommunen. Tätorten växte fram från 1960-talet och framåt på byn Kalvsviks gamla utägor där det huvudsakligen var storskog.

Det har dock bott folk i Jordbroområdet under lång tid innan det nuvarande samhällets uppkomst. Här finns en mycket gammal kulturbygd med spår minst 7000 år tillbaka i tiden.

I området finns bland annat ett par stenåldersboplatser, av vilka särskilt kan nämnas den i Jordbro norra industriområde. Boplatserna är den största kända i Haninge och mängden tillvaratagna fynd i kombination med väldigt stora kokgröpar antyder att platsen möjligen kan ha utgjort en samlingsplats för flera mindre befolkningsgrupper i det dåtida jägare-samlarsamhället.

Mindre, säsongsbetonade boplatser som kan ha använts för säljakt och fiske finns även vid Lillsjön samt invid järnvägen. I Hanveden väster om Jordbro finns flera hundra sådana boplatser. Från den yngre stenåldern finns en boplatser vid den gamla Kalvsviksvägen söder om Jordbro. I den igenväxande hagmarken fann man på 1920-talet krukskärvor av gropkeramisk typ.

När stenåldern övergick i bronsålder (ca 1700 f.Kr.) blev goda betesmarker tillgängliga till följd av landhöjningen. En vik sträckte sig från platsen där Årsta slott nu ligger och upp till platsen för Kalvsviks gård. Runt denna fjärd fanns det vidsträckt sankängar och efter dalgångens sidor röjdes troligen betesmark. Området längst in i denna vik, mellan Jordbro och Västerhaninge, hade goda naturförutsättningar med låglänta fuktiga dalstråk och lättodlade sandjordsbundna höjdryggar. Troligen är det anledningen till att området är fornlämningsstäst i Haninge.

Under 1980- och -90-talet pågick flera exploateringsutgrävningar i Haninge på grund av Nynäsvägens omläggning. Bland annat undersöktes två större boplatser från bronsålder och äldre järnålder vid Åbrunna och vid Kalvsvik. Båda platserna, strax sydöst respektive söder om Jordbro, utgör boplatser av ansevärd omfattning med vardera flera hus och mängder av fynd. Området kan sägas utgöra en sorts centrum i bronsåldern och den äldre järnålderns Haninge. I närheten finns också samtida lämningar i form av gravfält, en fornborg samt skålgrovar.

Det stora Jordbrogravfältet med sina 800 gravar är ett av de absolut största järnåldersgravfälten i Sverige. Förmodligen började de äldsta gravarna anläggas i brytningstiden mellan bronsålder och järnålder (ca 500 f.Kr.) och gravfältet innehåller flera olika typer av gravar som

runda stensättningar, tresidiga stensättningar, resta stenar, etc. Gravfältet har troligen utgjort ett bygdegravfält och användes i omkring 1000 års tid, med de yngsta gravarna anlagda omkring 500 e.Kr. En mindre arkeologisk undersökning kom till stånd 1993 inför breddning av järnvägen. och visade på en enorm täthet i gravar som ligger sida vid sida direkt under marktäcket. Strax söder om Jordbrogravfältet ligger det samtida och en gång troligen minst lika stora Åbygravfältet.

Mot slutet av järnåldern (ca 1000 e.Kr.) hade den forna havsfjärden söder om Jordbro torrlagts och endast en smal vik sträckte sig upp emot Husby. En bebyggelseenhet med ursprung i yngre järnåldern i närheten av Jordbro utgörs av Kalvsviks by, i närheten av vilken det på ömse sidor om Nynäsvägen återfinns gravfält från den yngre järnåldern.

Strax väster om Jordbro gravfält, på Jordbromalm, finns ett stort flyttblock som har fungerat som en avrättningsplats. Platsen kallas idag Galgstenen och valdes troligen som en lämplig avrättningsplats då blocket låg centralt i häradet och invid huvudvägen, men ändå utanför kyrkbyn och de närmast liggande bondbyarna. År 1855 utfördes här den sista avrättningen. Då halshöggs drängen Gustav Pettersson, dömd som delaktig i ett mord på arrendatorn vid Näringsberg.

Jordbro är tydligt uppdelat i två delar på varsin sida om järnvägen och Nynäsvägen. På västra sidan finns ett industri- och företagsområde och på östra sidan bostadsområden. Den östra delen är också tydligt uppdelat i två delar, en nordlig med uteslutande lågbebyggelse i form av småhus, radhus, kedjehus m.m., och en sydlig med främst flerfamiljshus, centrumbbyggelse och byggnader inrymmande kommunala samhällsfunktioner.

Trots att en station byggdes vid Jordbro i och med anläggandet av järnvägen 1901 var området mycket glest bebyggt och dominerat av skogsmark till långt in på 1950-talet. Bebyggelsen bestod fram till exploateringen på 1960-talet av ett fåtal mindre gårdar.

Vid stationen, eller rättare sagt hållplatsen som den ursprungligen benämndes, fanns endast ett stationshus och en banvaktarstuga. Utefter den gamla landsvägen, ca 1 km norr om stationen, i närheten av Lillsjön, låg en begränsad bebyggelse kring Jordbro krog, krogen Glädjen och gården Strömslund. Det var den enda antydning till bystruktur som fanns. Ytterligare bebyggelse fanns längs Kvarnbäcken, öster om stationen, där torpet Djuprännilen, båtmanstorpet Hurtigstorp, Kalvsviks



Skeppsättning på Jordbrogravfältet, foto: Fredrik Hjerling.



Galgstenen, foto: Ola Elgebrandt



Jordbro hållplats, tidigt 1970-tal, foto: Erik Orviste.



Jordbro hållplats, sent 1970-tal, foto: Haningearkivet.

kvarn och gården Kvarntäppan låg spridda utefter åsänkan. Sammantaget var det en miljö som i begränsad omfattning hade ändrats sedan mitten av 1700-talet.

Möjligen hade Jordbro undgått exploatering under första hälften av 1900-talet på grund av planer på kommersiellt flygfält och regionsjukhus i området.

Under 1950-talet satte dock planeringen igång för att uppföra ett helt nytt samhälle i det närmast jungfruliga området kring Jordbro station. Huvuddelen av marken hade historiskt hört till Kalvsviks by, som i sin tur lydde under godset Sandemar. Vid byggstarten ägdes marken helt av kommunen sedan Österhaninge kommun köpt upp den under 1940-talet.

En dispositionsplan upprättades av arkitekterna Harry Egler och Ebbe Lidemark på Eglers stadsplanebyrå, daterad den 1 oktober 1961 och reviderad året där på. Denna plan redovisar dels ett bostadsområde öster om järnvägen, dels ett industriområde väster om densamma. Planen för bostadsområdet ritades till stor del om 1966, bl.a. förändrades centrumanläggningen och exploateringsstadiet, det vill säga antalet boende per yta, ökades markant. Samma arkitekter ritade planen för skivhusen öster om Höglundaparken 1966, nu tillsammans med arkitekt Eckhart Below.

Harry Egler och Ebbe Lidemark utformade även planen för den fortsatta utbyggnaden av södra Jordbro under tidigt 1970-tal. De tidiga planerna inbegrep endast området söder om Blockstensvägen. I ett andra skede planlades området norr om vägen men då i en förändrad syn på behovet av bostäder. Nu fanns inte längre samma behov av snabbt uppförda områden med flerfamiljshus, nu ville man från stadens håll att man skulle bygga småhusområden.

År 1961 uppfördes den första anläggningen i industriområdet, ett stort rörverk för AB Bröderna Hedlunds och 1963 påbörjades uppförandet av de första bostadshusen.

I dispositionsplanen, från 1961-62, lades stor omsorg i planeringen av området som helhet. Förändringarna i planen från 1966 resulterade i att vissa av de grundläggande idéerna i den ursprungliga planen inte förverkligades. Bland annat så genomfördes inte den ursprungliga ambitionen med växling mellan lägre enfamiljshus och högre flerfamiljshus. Tanken hade varit bl.a. att inte bygga oöverskådliga, kompakta husområden, varken enhetligt höga konglomerat eller mattor med småhusbebyggelse, och att skapa en gemytlig livsmiljö med "småhuskänsla" samt en förenklad vardagslogistik.



Flygfoto över Jordbro, 1980-talet, foto: Haningearkivet.



Tankklocka för gas eller olja vid Bröderna Hedlund, foto: Sten S Skaldeman, Haningearkivet.

Resultatet blev en mer likformig plan än ursprungligen tänkt. Många av de tidstypiska kvalitéerna som lyftes fram i den första planen, återfinns dock så som stor omtanke kring planering och placering av lekplatser och rekreationsytor, trafikseparerade bostadsområden med planerade gång- och cykelstråk samt utspärade naturområden mellan bebyggelsen bl.a. med tanke att barn ska kunna röra sig fritt i området utan att använda på gång- och cykelvägarna.

Bebyggelsen återspeglar förändringen i synen på stadsplanering under 1960-talet, från grannskapsidealet, vilket ännu var typiskt under det tidiga 1960-talet, till det senare 60-talets återgång till parallellt ställda lamell och skivhus, samt öppet grupperade punkthus kring 1970.

Den tidiga bebyggelsen är dels tydligt grupperad runt gemensamma gårdar, ofta tre eller fyra på rad i ett bostadsområde omgärdat av naturmark eller förgårdsmark. Det ses främst söder om Moränvägen, å ena sidan som en större gruppering kring en långsträckt gård, belägen i det ursprungliga områdets norra del, halvt slutet mot Blockstensvägen, Södra Jordbrovägen och Höglundsparken och å andra sidan mer uppbruten med bl.a. parallella lamellhus mot Hurtigspark och centrum i söder.

Centrum var ursprungligen planerat att ligga mellan Södra Jordbrovägen och Hurtigspark, med viss bebyggelse i ett avlångt kvarter mellan järnvägen och Södra Jordbrovägen. Läget ändrades till det befintliga i och med den förändrade detaljplanen från 1966.

År 1973 uppfördes ett större område med småhusbebyggelse i form av enplans atriumhus söder om det ursprungligen planerade bostadsområdet.

Planer för Norra Jordbro upprättades mellan 1974 och 1978 i fyra delområden, även dessa utformade av Eglers stadsplanebyrå. Samtliga fyra områden bebyggdes med småhus i form av främst kedjehus, radhus och fristående hus mellan 1977 till 1981. Utformningen av såväl struktur som byggnaderna varierar mellan de fyra områdena men bebyggelsen är i huvudsak homogen inom varje delområde. En grundtanke genomsyrar dock samtliga fyra områden: bebyggelsen är placerad i kvarter som innesluter lekplatser och rekreationsytor.

I det tidigast planerade området, i sydväst, har principen dock delvis frångåtts trots att tanken grundar sig i planen för just det området. Här är bebyggelsen tätare med endast enstaka tydligt utformade gårdsrum.

Under 1990-talet skedde en förtätning i form av ett antal flerfamiljshus och ungdomsbostäder i södra Jordbro. En omfattande förändring av området kring centrum pågår i skrivande stund, under 2017. En stor del av husen i södra Jordbro har rustats upp exteriört sedan uppförandet. Det har inneburit relativt kraftiga förändringar, bland annat i form av förändrad färgsättning men också i form av tillägg och förändrade material.

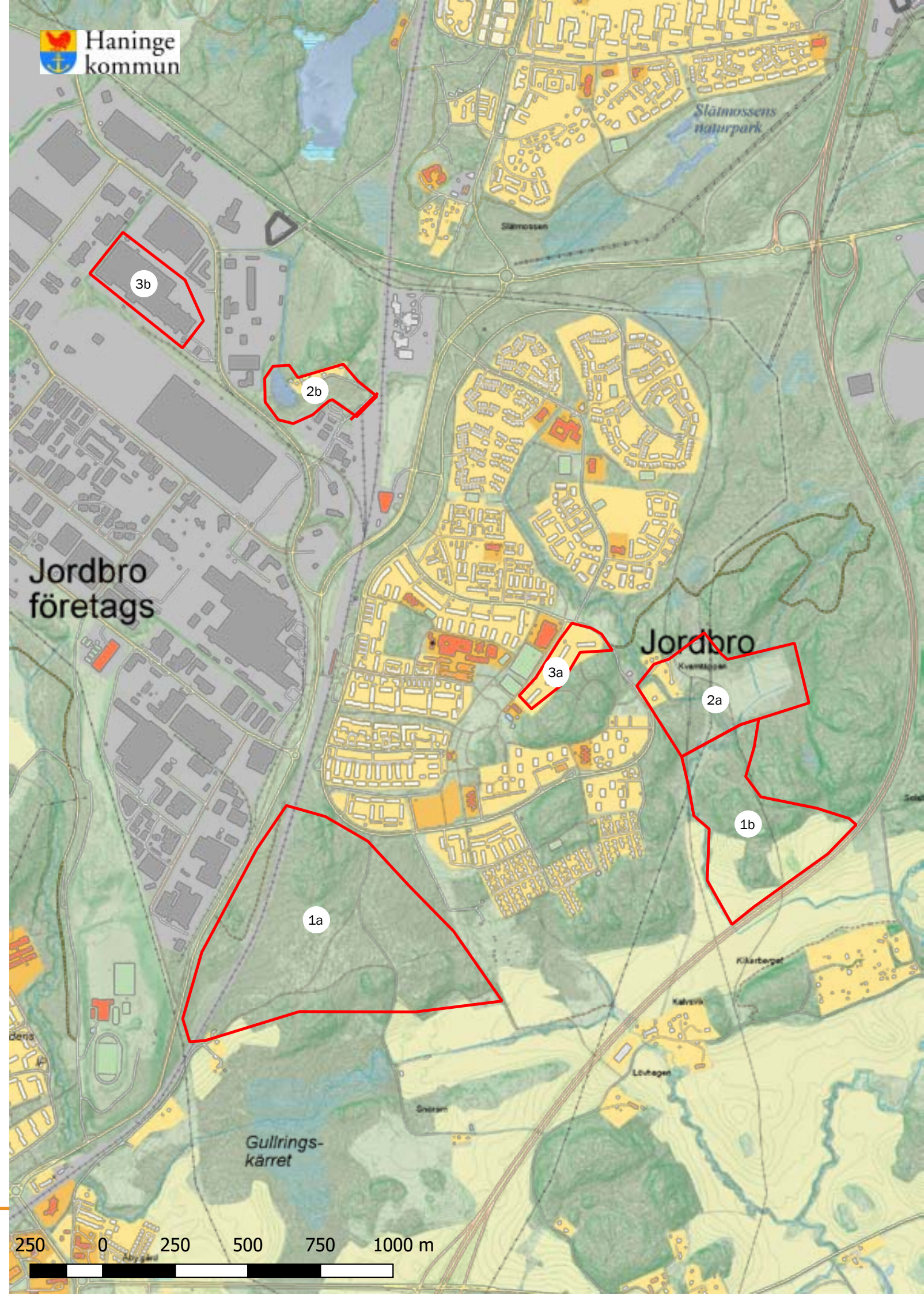
Att främja kulturmiljön i Jordbro

De enskilt viktigaste målsättningarna för att främja den övergripande karaktären och kulturmiljön i Jordbro är:

- Tillvarata och bevara kvalitéerna i markplaneringen från 1960- och 1970-talets bostadsområden i Södra Jordbro.
- Värna om de sista bevarade kulturmiljöerna från innan 1960-talets exploatering, vid Lillsjön och utefter Kvarnbäcken.
- Medvetet underhåll av skivhusen utmed Höglundsparken, var mån om ursprungsmaterialet och ursprunglig utformning. Bevara kopplingen mellan byggnaderna och naturmarken.
- På Jordbrogravfältet: upprätthåll det goda arbete som har gjorts med att hålla landskapet fritt från sly m.m. Det finns möjlighet att utveckla gravfältet som besöksmål, men det är av stor vikt att det görs på ett genomtänkt sätt.

Identifierade särskilt värdefulla kulturmiljöer i Jordbro

1. Fornlämningsområden
 - 1a. Jordbrogravfältet
 - 1b. Kalvsvik
2. Äldre bebyggelse
 - 2a. Kvarntäppan
 - 2b. Lillsjön och Anderslund
3. Rekordårens bostäder och industri
 - 3a. Brf Mejsgarn (Kalvsvik 11:8 och 11:15)
 - 3b. Dagabs huvudkontor och central-lager (Jordbromalm 4:3)



Fornlämningsområden (1)

Två särskilt intressanta fornlämningsmiljöer finns i Jordbros närområde. De ligger i den södra kanten av Jordbroområdet huvudsakligen i skogsmark ner mot sprickdalgången i söder. Dessa sluttningar och skogsområden utgör den nordliga gränsen för Haningebygdens centrala jordbruksområden. Dalgången löper i nordostlig - sydvästlig riktning och dess mitt genomkorsas av Kvarnbäcken och Husbyån. I dalsänkans södra del ligger det höga Kikarberget, vilket utgjorde en ö i det inre av Haningebygden under bronsåldern och den äldsta järnåldern. Marken har i historisk tid varit utmark och inägomark/äng tillhörande framför allt byn Kalvsvik.

Karaktärisering och motiv för bevarande

De två fornlämningsområdena representerar båda den rika järnålders- och bronsåldersmiljö som finns i Haninges centrala delar, på gränsen mellan Västerhaninge och Österhaninge socknar, och de utgör därför viktiga delar av Haninges förhistoria.

Jordbrogravfältets ovanliga storlek och tidsomfång är en av de tydligaste representanterna av s.k. bygdegravfält, tillsammans med det samtida och en gång troligen lika stora Åbygravfältet vid Västerhaninge kyrka. Jordbrogravfältet ligger inom ett riksintresseområde för kulturmiljövård (Österhaningebygden).

Kalvsvikboplatsen utgör endast en rest av en stor boplats och ligger i ett, i dagens landskap, något otillgängligt och inklämt läge vid motorvägen. Boplatsen är dock omfattande och tack vare den arkeologiska undersökningen är kunskapen om boplatsens södra delar mycket god. Dess värde ligger också i att den utgör en komplex kulturmiljö tillsammans med ett gravfält och skålgropslokaler som dessutom har en tydlig topografisk karaktär med det branta höjdpartiet i norr. Kanske hör även den röjda ytan till detta sammanhang.

Sammantaget utgör Kalvsviksboplatsen tillsammans med lämningarna i de branta sluttningarna och skogsområdet närmast i norr, en väl sammanhållen bronsålders- och äldre järnåldersmiljö av kulturhistorisk betydelse.

Gällande skydd

Helhetsmiljöerna i de berörda områdena Jordbrogravfältet och Kalvsviksboplatsen utgör särskilt värdefulla kulturmiljöer. Kulturmiljöer är skyddade av Miljöbalken (MB), lagen är som helhet relevant för de berörda områdena men följande stycken kan särskilt poängteras: MB 1 kap. § 1 samt MB 3 kap. § 2 och 6. För områdena är även

plan och bygglagen (PBL) gällande enligt stycke PBL 2 kap. 6 §. Fornlämningar är skyddade av Kulturmiljölagen (KML) enligt 2 kap. Förutom de generella skydd som MB, tillsammans med PBL och KML omfattar så ska miljön i egenskap av att den är klassad som särskilt värdefull handläggas enligt PBL 8 kap. § 13 och PBL 9 kap. § 4d. Jordbrogravfältet är även skyddat utav MB 4 kap. § 1 till följd av att det ingår i riksintresseområde.

Förhållningssätt - fornlämningsområden

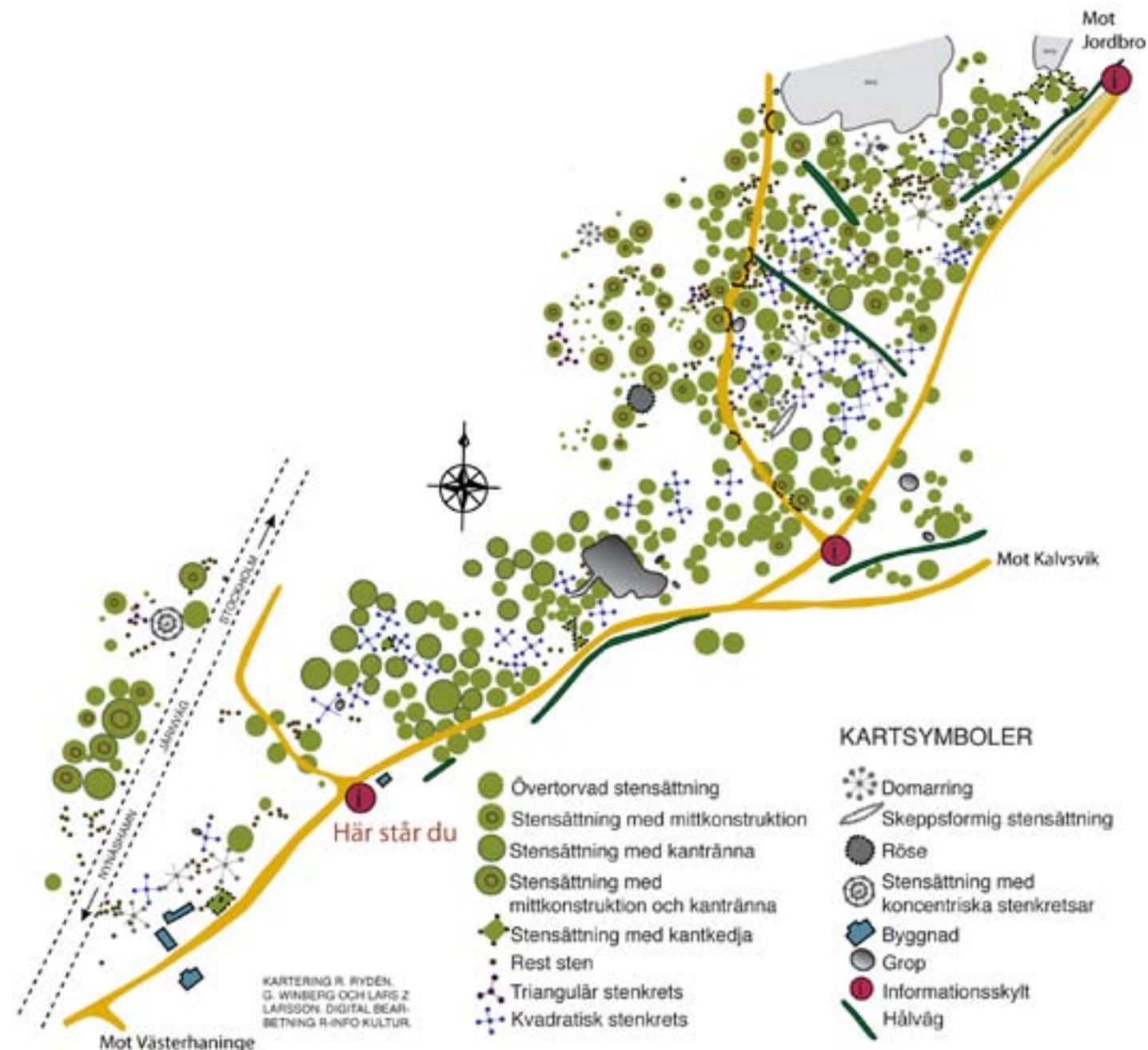
- Brukandet av kulturmiljöerna ska förhålla sig till miljöernas sammantagna karaktär och värde. Vid eventuella förändringar ska hänsyn sålunda tas till kulturmiljöerna som helhet.
- Eventuell bebyggelse ska undvikas inom områdena. Vid upprättande av ny detaljplan bör områdena skyddas som prickmark, d.v.s. att de ej får bebyggas.
- Vid eventuella markarbeten ska beaktas att lämningar kan vara skyddade av kulturmiljölagen, KML. Alla fornminnen från före år 1850 är skyddade enligt denna lag (2 kap. i KML).

Jordbrogravfältet (1a)

Det stora Jordbrogravfältet (Österhaninge 182:1) är med sina 650 synliga gravar - och många fler under marktäcket - ett av de absolut största järnåldersgravfälten i Sverige. Förmodligen började de äldsta gravarna anläggas i brytningstiden mellan bronsålder och järnålder (ca 500 f.Kr.).

Gravfältet innehåller flera olika typer av gravar som runda stensättningar, tresidiga stensättningar, resta stenar, etc. Det har troligen utgjort ett s.k. bygdegravfält och använts i omkring 1000 års tid, med de yngsta gravarna anlagda omkring 500 e.Kr. Totalt 67 gravar undersöktes 1993 inför breddning av järnvägen.

Fornlämningsmiljön avgränsas av Jordbro industriområde i väster och mot bebyggelsen i norr och öster. I söder sträcker sig området ner till den sentida åkermarken och Gullringskärrrets naturreservat. Inom området finns flera fornlämningar som visar på områdets långvariga användning. Här finns ett mindre gravfält (Österhaninge 695), stensättningar (Österhaninge 84:1, 85:1 och 86:1), flera hållristningslokaler i form av skålgropar (bl.a. Österhaninge 81:1-2), hålvägar (bl.a. Österhaninge 182:2) samt flera stenåldersboplatser (Österhaninge 230:1, 281:1 och 180:1), men även en kolmila (Österhaninge 802).



På gravfältet är 650 gravar karterade.



Ett röse är beläget mitt på gravfältet, foto: Fredrik Hjerling.



Resta stenar i gravfältets norra del, foto: Tobias Mårud

Kalsviksboplatsen (1b)

Denna fornlämningsmiljö ligger öster om Jordbro och avgränsas av motorvägen (väg 73) i sydost, ån från Kvarntäppan i väster och kulturmiljön vid Kvarntäppan i norr. I öster krönet på höjden satts som gräns för området. Området utgör en väl sammanhängande kulturmiljö och innefattar Kalsviksboplatsen, ett gravfält, flera skålgropslokaler, ett par hålvägar och en stenröjd yta, vilka flertalet kan dateras till bronsålder och äldre järnålder.

Boplatsen, och en möjligen separat boplatsyta i öster (Österhaninge 202:1 respektive 202:2), ligger huvudsakligen i åkermark ner mot motorvägen, i en sydostsluttning nära botten av dalgången. Delar av boplatsen undersöktes 1993 inför byggandet av motorvägen. Den arkeologiska undersökningen visade att boplatsen använts under bronsålder och äldre järnålder. Bland de många anläggningarna fanns bl.a. rester av 16 hus. I anslutning till boplatsen ligger två större impediment och i norr tar branta sluttningar och bergig skogsområde vid.

I ett exponerat läge i den branta sluttningen direkt norr om boplatsen ligger gravfältet Österhaninge 176:1 med tio registrerade gravar. Gravarnas form, storlek och utseende, bestående av kal icke jordtäckt stenpackning, gör att en samtida datering med boplatsen är högst trolig. Övriga lämningar i området utgörs av hållristningar i form av skålgropar (Österhaninge 175:1 m.fl.). Flera av dessa återfinns på de till boplatsen direkt anslutna två impedimenten samt i skogsområdet i norr.

Nära gravfältet ligger en stenröjd yta inne i skogen (Österhaninge 176:2) och upp mot Kvarntäppan i norr finns även ett par hålvägar (Österhaninge 580:1) som löper i nordsydlig riktning. Dateringen på den röjda ytan och hålvägarna är mer osäkra.

I områdets västra del, direkt öster om ån, finns även spår efter två mindre åkrar, som tillhört Kalsvik och återfinns på 1742 års karta. Området upp mot skogen och bort mot ån i väster, norr om Kalsviks bytomt, utgörs för övrigt av ängsmark enligt de äldre kartorna.



Fornlämningsområdet vid Kalsviksboplatsen med registrerade forn lämningar (FMIS).



Kalsviksboplatsen ligger i åkermark ner mot väg 73.
Foto: Tobias Mårud.

Äldre historiska miljöer och bebyggelse (2)

Jordbro är tydligt präglad av planering och bebyggelse från 1960- och 1970-talen och av ett ålderdomligt kulturlandskap med fantastiska fornlämningsmiljöer. Det finns sålunda skarpa kontraster mellan bebyggelse och omgivning men även mellan de olika bebyggelseområdena. Dels mellan industriområde och bostadsbebyggelse, dels mellan bostadsområdets två tydligt separerade delar. Ett par områden med bevarad äldre kulturmiljö från historisk tid och delvis bevarad äldre bebyggelse uppmärksammades under inventeringen: Kvarntäppan och Lillsjön med Anderslund.

Karaktärisering och motiv för bevarande

Området vid Kvarntäppan representerar en äldre agrar miljö i form av en mindre jordbruksfastighet i utkanten av de större bygderna, upp mot utmarkerna i norr. Anknypningen till åarna och det äldre vägsystemet visar även på viktiga äldre strukturer i landskapet.

Vid Lillsjön finns ett tvättereri och delar av ett äldre agrart landskap intill den gamla landsvägen och platsen för Jordbro krog. Detta är således en viktig del av Jordbros tidiga historia, då den utgjorde en knutpunkt i utmarken. Den bevarade tvätterimiljön utgör ett för Haninge särpräglad och betydelsefullt kulturhistoriskt och samhällshistoriskt inslag och utgör den sista spillran av äldre bevarad bebyggelse i Jordbro.

Gällande skydd

De markerade områdena vid Kvarntäppan och Lillsjön, inklusive nämnda fastighet Jordbromalm 1:2, utgör särskilt värdefulla kulturmiljöer.

Befintlig bebyggelse är skyddad av plan och bygglagen (PBL) enligt följande stycken: PBL 2 kap. 6 §, PBL 8 kap. 14 § och PBL 8 kap. 17 §. Förutom de generella skydd som PBL, tillsammans med PBF, MB och KML omfattar så ska miljön, inklusive bebyggelsen, i egenskap av att den är klassad som särskilt värdefull handläggas enligt PBL 8 kap. § 13 och PBL 9 kap. § 4d.

Kvarntäppan (2a)

Kvarntäppan ligger direkt öster om Jordbro, intill den å som rinner från Lillsjön i nordväst, ner till dalgången i söder. Genom området löper även en å ner från nordost.

Området innefattar inägomarken och gårdstomten för Kvarntäppan, som är ett avgärda skattehemman om ¼ mantal enligt 1742 års ägomätningsskarta över Kalsvik.

Förhållningssätt - Äldre historiska miljöer och bebyggelse

- Vid upprättande av ny detaljplan ska skyddsbestämmelser (q), inklusive rivningsförbud, utformas och tillämpas för skydd av miljön och tillhörande bebyggelse.
- Brukandet och skötseln av samtliga byggnader inom en kulturmiljö ska förhålla sig till miljöns sammantagna karaktär och värde. Vid eventuella förändringar ska hänsyn sålunda tas till kulturmiljön som helhet.
- Upprätthåll miljön i anslutning till ån. Sly bör rensas och äldre brukningsytor bör hållas öppna.
- Befintlig bebyggelse ska bevaras.
- Byggnadernas ursprungliga detaljutformning så som dörrar, skorstenar, fönster och andra snickeridetaljer ska bevaras och vårdas.
- Byggnaderna underhålls kontinuerligt med metoder och material som är anpassade till husets ursprungliga utformning, särdrag och byggnadsteknik. Innan åtgärder utförs kan anmälan krävas enligt Plan- och byggförordningen (PBF) 6 kap. § 5 p.7.
- Den äldre vägsträckans dragning bibehålls.
- Vid eventuell byggnation eller andra ändringar som påverkar byggnadernas utformning eller kulturmiljön ska samråd ske med antikvariskt kompetens.
- Vid eventuella markarbeten ska beaktas att lämningar kan vara skyddade av kulturmiljölagen, KML. Alla fornminnen från före år 1850 är skyddade enligt denna lag (2 kap. i KML).

Enligt laga skifteskartan från 1843 är hemmanets mark lokaliserad till området öster om den väg som leder norrut från Kalvsvik i söder till Jordbro krog/torp i norr. Den norra halvan av ägomarken utgörs av skog, medan inägomarken i den södra halvan är lokaliserad runt ån. Åkern är uppdelad i två större delar i norr respektive i söder samt några mindre vretar. Ängsmark finns närmast ån, på ömse sidor, samt i öster. Från vägen i områdets västra kant leder en mindre väg in till bebyggelsen/gårdstomten genom åkermarken m.m. Inägomarken är idag fortfarande till stor del öppen mark och dess former identifierbara i landskapet. Det centrala bebyggelseläget på 1843 års karta är registrerat som bevakningsobjekt i FMIS (Österhaninge 256:1).

Av de tre hålvägar som registrerats söder om Kvarntäppan (Österhaninge 580:1) sammanfaller åtminstone den norra relativt väl med den väg som på de äldre kartorna går utmed hemmanets västra gräns, även om den idag verkar uppkörd av skogsmaskiner, vilket är synligt som djupa hjulspår.

Väster om ån ligger en sentida kvarnlämning bestående av en kvarngrund och husgrunder. Lämningen, som har cementgrund, är enligt FMIS delvis uppförd på äldre grunder. Den är registrerad som övrig kulturhistorisk lämning (Österhaninge 581:1). Det finns ingen kvarn på platsen på 1843 års karta, men på 1742 års karta finns en symbol som kan tyda på att en kvarn funnits nära den sentida kvarnen, Kanske till och med på samma plats.

Kvarntäppans anknytning till kvarnverksamhet är således något oklar, men såväl namn, som läge, karta och eventuella kvarngrunder tyder på att det funnits en kvarn inom denna enhet. Cirka 600 meter nordväst om Kvarntäppan, längre uppför samma å, har Kalvsviks kvarntorp legat. Detta är väl känt från äldre kartor och husförhör och här finns även rester efter en eventuell dammanläggning (Österhaninge 340:1; 1742 års karta). Eftersom platsen saknar bevarat landskap har området inte tagits med som kulturmiljö i denna sammanställning.

Lillsjön och Anderslund (Jordbromalm 1:2) (2b)

Kulturmiljön vid Lillsjön omfattar själva sjön, strandområdet närmast runt denna samt ett område utmed den å som avrinner från sjön mot sydost. Närmast sjön finns tvätteriet Anderslund med bland annat en välbevarad kombinerad tvättstuga och torklada. Längre österut har även gården och garveriet Strömslund samt lägenheten Karlsborg funnits och enstaka av deras hus har legat inom den avgränsade kulturmiljön.



Lämningar vid Kvarntäppan. Foto: Tobias Mårud.

I den östra kanten av området finns en kort sträcka av den gamla landsvägen mellan Stockholm och Västerhaninge/Landsort. Platsen för Jordbro krog är idag bebyggd (Österhaninge 257:1). Marken sydost och öster om Lillsjön har, förutom tomtmark använts som åker, äng och betesmark från 1700-talet och en bit in på 1900-talet.

Lillsjön har fram till i sen tid legat i utmark inom Kalvsviks ägor, ca 1,5 kilometer norr om byns centrala inägomarker. På den äldsta kartan, som redovisar ägomätning/slogsskifte 1742, finns enbart landsvägen samt Jordbro krog. Krogen låg på den östra sidan av vägen och på den södra sidan av ån, som rinner från Lillsjön mot sydost. Kulturmiljöområdet vid Lillsjön utgjordes vid denna tid till större delen av mossmark, undantaget södra och västra sidan av sjön, som var skogsmark.

På kartorna från 1770 och 1799 är området sydost om sjön och runt krogen brukat. Här fanns då flera inhägnade ytor, bl.a. mellan sjön och krogen, på ömse sidor om ån, men främst på den södra. De inhägnade ytorna beskrivs som åker, äng och betesmark tillhörande hemman i Kalvsviks by. På 1770 års karta syns bebyggelse benämnd *Jordbro krogarne* på båda sidor av vägen. Jordbro krog har nu fått konkurrens av krogen Glädjen vilken syns första gången år 1770 i husförhörlängderna.

År 1885 var även en stor del av området norr om ån odlingsmark. Strömslunds hus låg i den södra kanten av odlingsytorna och enstaka hus i den nordöstra kanten av området tillhör Karlsborg. I början på 1900-talet var större delen av området brukningsmark, med undantag för skogskanten i norr och en remsa impedimentmark närmast sjön i sydost. Nu fanns för första gången en byggnad på läget för Sjöstugan vid Lillsjöns södra strand.

1951 omfattade det markerade området tomtmarken runt tvätteriet vid Lillsjön samt utmed den norra sidan av vägen till sjön. För övrigt utgör marken av delvis igenväxt, obrukad mark. Området har successivt vuxit igen under 1900-talets senare hälft.

Intill stranden på Lillsjöns östra sida ligger en välbevarad kombinerad tvättstuga och torklada vars historia sträcker sig till tiden strax efter sekelskiftet 1900. Byggnaden har anpassats efter behov, byggts ut och om då större utrymme behövts och modern utrustning införts. Byggnaden uppvisar intressanta detaljer och visar tydligt på teknikutvecklingen under första hälften av 1900-talet, delvis genom sin välbevarade interiör. En noterbar detalj är att torkkladans vädringsluckor ställs upp med hjälp av speciellt utformade brädor försedda med handtag och hack för reglering av vädringsluckornas vinkel.

Anders Petter Karlsson, sedermera Lundvall, flyttade med sin hustru Anna Charlotta Andersdotter från Västerhaninge till Strömslund som statare 1896. Fem år senare var han arbetare på den egna lägenheten Anderslund och senare, 1911, tvättare. Troligen tillkom



Den kombinerade tvättstugan och torkladan. Foto: Tobias Mårud.

Anderslund 1901. Det är oklart när den tvätterirelaterade bebyggelsen tillkom men troligt är att den uppfördes innan 1911.

Det markerade områdets östra gräns utgörs av en vägsträcka. Det är en rest av sträckningen från den gamla landsvägen mellan Stockholm och Västerhaninge. I angränsning till området, på östra sidan av vägen låg tidigare Jordbro krog som med god vilja kan anses vara den ursprungliga anledningen till tätorten Jordbros tillkomst.

Det är oklart när krogen etablerades, men 1742 ägdes den av prosten Lennæus, ägare av Mellangården i Kalvsvik och Kalvsviks kvarn. År 1770 tillkom ytterligare en krog på platsen, krogen Glädjen, belägen tvärs över landsvägen från Jordbro krog. Båda krogarna drevs fram till mitten av 1800-talet. Jordbro krog stängdes 1856 och byggnaden kom istället att tillhöra komministerbostället. Glädjens rättigheter drogs in 1865 men serveringen fortsatte, dock utan den lukrativa försäljningen av sprit. Från åtminstone 1816 fanns också Sandsborg, i områdets nordöstra del, som i huvudsak kom att fungera som fattigstuga. Namnet Sandsborg ersattes 1910 med Karlsborg då det köptes av Karl Magnus Persson. Troligen byttes namnet snart därefter återigen till Furubo, och blev ett mindre jordbruk som bedrev tvätterinäring.

År 1850 hade ytterligare bebyggelse tillkommit, gården Strömslund hade uppförts norr om Glädjen av Fabrikör Lars Strömberg som här bedrev garveri. Strömslund låg delvis inom den östra delen av markerat område men inga byggnader finns längre kvar på platsen. Vid järnvägens etablering 1901 utgjorde bebyggelsen kring Jordbro krog en mindre by och en hållplats anlades i närheten. Platsen låg på ungefär likvärdigt avstånd mellan de tre bebyggelsemiljöerna – Jordbro, Kalvsvikskvarn och Kvarntorp. Successivt tillkom mer bebyggelse väster om landsvägen, intill Lillsjön och längs vägen ned mot sjön. Här etablerades små blandbruk med tvätterier, varav Anderslund, beläget intill Lillsjöns östra strand ännu uppvisar en välbevarad bebyggelse.

En parentes som utkristalliseras i arkivmaterialet är en intressant lokal karaktär - Lars Johan Dahlström. Dräng, krögare, nämndeman, hemmansägare och sedermera kyrkvärd. Lars Johan Dahlström föddes på torpet och skogsvaktarbostaden Djuprännilen och flyttade som barn till Kvarntäppan 1831. Det var fadern som drev gården men Lars Johan kom senare att stå som ägare för

Kvarntäppan, även om han själv inte bodde kvar. Han flyttade som dräng till Jordbro krog 1836 tillsammans med sin äldre syster Anna Brita, gifte sig med krögarens dotter Inga Maria Hultgren och flyttade 1840 över vägen till Glädjen. De ägde sedan krogen Glädjen fram till 1860, därefter arrenderade de den under flera år. Dahlström arrenderade även Kalvsviks kvarn efter att den lades ned 1852 samt Jordbro torp, som Jordbro krog kom att kallas sedan krogverksamheten lagts ned.

Rekordårens bostäder och industri (3)

Södra Jordbro består av relativt enhetliga bostadsområden av i huvudsak lamellhus i två, fyra eller åtta våningar samt punkthus. Centrum, som ursprungligen rymde i stort samtliga sociala funktioner samt affärer, är lågt och delvis inbyggt, underordnat den omgivande bebyggelsen. Planen för centrum är utformad så att mindre torgbildningar skapas mellan huskropparna. I direkt anslutning till centrum ligger kyrkan samt en kuperad och trädombäddad naturpark.

Karaktärisering och motiv för bevarande

Jordbro kom inte att utformas som ursprungligen planerat, vilket påverkat stadsdelens funktionalitet. Mycket av planeringen är dock väl genomtänkt med goda tidstypiska kvalitéer som ännu är välbevarade. Byggnaderna ingår givetvis som del i planen men bebyggelsen är i allmänhet förändrad i större utsträckning än omgivningen eller bedöms ha begränsat kulturhistoriskt värde. Den lyfts därför inte fram här, med undantag av ett bostadsområde, Kalvsvik 11:8 och 11:15, samt en byggnad i industriområdet, Jordbromalm 4:3. Detta till trots utgör bebyggelsen ett mycket viktigt inslag i helhetsmiljön och uppfattningen av denna, i synnerhet i södra Jordbro. Det är därför av vikt att underhåll och eventuella förändringar utförs varsamt och med anpassning till den ursprungliga utformningen.

Av de identifierade värdefulla miljöerna är Kalvsvik 11:8 och 11:15 ett välbevarat, väl utformat bostadsområde som visar på möjligheten att med god planering få storskalig bebyggelse att relativt väl inkorporeras i landskapet. Vidare är arkitekturen både tidstypisk och genomtänkt.

Verksamhets- och kontorsbyggnaden på fastigheten Jordbromalm 4:3 är en för kategorin ovanligt välgestaltad byggnad med postmodernistiska inslag.

Gällande skydd

Utpekade fastigheter utgör en särskilt värdefull kulturmiljö.



Foto: Fredrik Hjerling

Befintlig bebyggelse är skyddad av plan och bygglagen (PBL) enligt följande stycken: PBL 2 kap. 6 §, PBL 8 kap. 14 § och PBL 8 kap. 17 §.

Förutom de generella skydd som PBL, tillsammans med PBF, MB och KML omfattar så ska miljön, inklusive bebyggelsen, i egenskap av att den är klassad som särskilt värdefull handläggas enligt PBL 8 kap. § 13 och PBL 9 kap. § 4d.

Förhållningssätt - Rekordårens bostäder och industri

- Vid upprättande av ny detaljplan ska skyddsbestämmelser (q), inklusive rivningsförbud, utformas och tillämpas för skydd av miljön och tillhörande bebyggelse.
- Brukandet och skötseln av samtliga byggnader inom en kulturmiljö ska förhålla sig till miljöns sammantagna karaktär och värde. Vid eventuella förändringar ska hänsyn sålunda tas till kulturmiljön som helhet.
- Befintlig bebyggelse ska bevaras.
- Byggnaderna ska underhållas och renoveras med material som befintligt eller som ursprungligen använt. Innan åtgärder utförs kan anmälan krävas enligt Plan- och byggförordningen (PBF) 6 kap. § 5 p.7.
- Större till- och påbyggnader undviks. Vid eventuella ändringar som påverkar byggnadernas utformning ska samråd ske med antikvariskt kompetens.
- Underhåll och eventuella förändringar ska utföras varsamt och med anpassning till den ursprungliga utformningen. Detta gäller all bebyggelse, i synnerhet i södra Jordbro, inte bara den utpekade.
- Byggnaderna underhålls kontinuerligt med metoder och material som är anpassade till husets ursprungliga utformning, särdrag och byggnadsteknik.

Brf Mejsgarn, Kalusvik 11:8 och 11:15 (3a)

De fyra skivhusen tillkom som en del i förändringen av stadsplanen för Jordbro. Detaljplanen upprättades 1966 och byggnaderna stod klart några år senare, troligen 1969-1970.

I de förändrade planerna föreslogs en ”kraftfullare” bebyggelse, det vill säga ett högre exploateringsstal genom större och högre bostadshus än ursprungligen planerat. Byggnaderna var av miljömässiga och ”parkerings-ekonomiska” skäl tänkta att bantas ned med ca 20 % färre lägenheter men till slut genomfördes den ursprungliga omfattningen. Möjligen var anledningen till den tänkta nedbantningen att det var svårt att genomföra den planerade kvoten på 1,3 parkeringsplatser per lägenhet.

De fyra drygt 60 meter långa och åtta våningar höga bostadshusen är uppförda i suterräng vid kanten av ett berg öster om stadsparken. Byggnaderna har en kraftigt indragen entrévåning i nordvästra eller norra fasadlivet med en utskjutande terrass. I källarvåningen, som är i suterräng, inryms bland annat garage under entrévåningens terrass. Entréer finns även i källarplan för att förenkla logistik för de boende med biltransporter ända fram till porten.

Materialkombinationer, kulörer och fönsteraxlar skapar geometriskt präglade fasader. De inbyggda, utanpåliggande balkongernas fronter av blåmålad trapetskorrugerad plåt tas upp i fasadytorna mellan fönstren på gavlarna samt i takfot runt om husen. Mellan balkongpartierna bryts mönstret upp av fasadelementens ytor.

Utformningen skapar en symmetrisk arkitektur som trots sin skala upplevs harmonisk. Bebyggelsen är väl planerad. Den mycket medvetna placeringen tätt intill impedimentet med direkt kontakt mot bakomliggande skogsdunge och bergknalle tonar ned upplevelsen av byggnadernas storlek och begränsar dess påverkan på platsen.

Stor tanke och omsorg har lagts bakom lek- och rekreationsytorna. Terrasserna mot nordväst och norr, vilka inklusive den indragna delen framför entréerna bygger ut ca 10 meter, är planerade som delvis regnskyddad lek- och gångstråk. Lekytorna finns även mellan husen, planerade för att nås av både öster- och västersol, på de naturliga terrasseringarna öster om byggnaderna och i detaljplanebeskrivningen påpekas även att det bakomliggande berget i sig självt erbjuder en stimulerande lekmiljö för de större barnen. Närheten till Stadsparkens lek- och rekreationsytorna framhålls också i detaljplanebeskrivningen.



Foto: Tobias Mårud.



Foto: Tobias Mårud.

Dagabs huvudkontor och centrallager, Jordbromalm 4:3 (3b)

En relativt stor industri- och kontorsbyggnad sammanlänkad med entré/vaktkur i en för byggnadstypen ovanligt uttrycksfull, postmodern arkitektur.

De olika funktionerna är redovisande genom varierade fasader i form av prefab-element med frilagd sjösten, vit plåt på bland annat kontorsdelar och blå plåt som markör för korridorer, trapphus och entré. Byggnaden uppfördes 1981 men vissa utbyggnader har tillkommit efter dess.



Foto: Tobias Mårud.

Källor

Muntlig information, fastighetsförvaltare Pelle Fochsen, AB Sagax, 2017-10-19.

Detaljplaner och beskrivningar (S6, S15, S16, S27, S43, S51, S66, S82, S87, S92, S99, S107, S109 och S127).

Lantmäteriet – Historiska kartor

Riksarkivet – Husförhörslängder

www.haninge.org

FMIS, Digitala fornminnesregistret

Ahlbeck, M. & Gill, A. 2010. *Lillsjön: En senmesolitisk lokal med inslag från neolitikum och äldre järnålder på fastigheten Jordbromalm 4:2*. Rapporter från Arkeologikonsult 2010:2197.

Ahlbeck, M. & Gill, A. 2013. *Lillsjön. Senmesolitikum och Mellanneolitikum på Södertörn*. Skrifter från Arkeologikonsult nr. 3. Upplands Väsby.

Ambrosiani, B. 1991. Järnåldern: Bygden växer fram. I: *Haninges historia*. Haninge.

Beckman-Thoor, K. 2004. *Kalvsvik – boplatz i viken, bakom berget. Södermanland, Österhaninge, Kalvsvik 16:1, RAÄ 202. Kompletterande arkeologisk förundersökning och undersökning*. Riksantikvarieämbetet, Avdelningen för arkeologiska undersökningar, UV Mitt Rapport 2004:22. Stockholm.

Bratt, P. & Källman, R. 1980. *Förslag till kulturmiljöprogram för Haninge kommun. Fastlandet, Kulturbeskyddade miljöer*. Länsstyrelsen i Stockholms län, 1980:17. Stockholm.

Johansson, Å. 2000. *Haninge kommun. Södermanland, Västerhaninge och Österhaninge socknar*. Riksantikvarieämbetet, Avdelningen för arkeologiska undersökningar, UV Mitt, Rapport 2000:13, Arkeologisk förstudie. Stockholm.

Lindgren, S G. 1994. *Jordbrogravfältet och äldre järnåldern*. Haninge.

Lloyd-Smith, L. Nordström, K. Larsson, A-C. & Rundkvist, M. 2002. *Tempelvägen. Rapport från Arkeologikonsult 2002:2. Delundersökning av Åbygravfältet i Västerhaninge. Arkeologisk slutundersökning av del av Åbygravfältet, fastigheten Åby 1:192, RAÄ 201, Västerhaninge sn, Södermanland*.

Schramm, O. 1996. (red.). *Jordbro i tiden: en antologi om bebyggelse och bebyggare i Jordbro under 7000 år*. Haninge: Hanveden.

Strucke, U. & Holback, J. 2006. *Järn och brons – metallhantverk och boende vid Åbrunna Väg 73, sträckan Jordbro–Fors Södermanland, Österhaninge socken, Åbrunna 1:1, RAÄ 201*. Riksantikvarieämbetet, Avdelningen för arkeologiska undersökningar, UV Mitt, Rapport 2006:9, Arkeologisk undersökning. Stockholm.

Ulfstrand, Anna. 2002. *Platsen där jag bor*. Stockholms läns museum, Rapport 2002:25. Stockholm.

Wikell, R. 1989. *Bronsåldern. Bygdens etablering*. Haninge.

Äijä, K. 1998. *Jordbrogravfältet. Nynäsbanan. Södermanland, Österhaninge socken, RAÄ 182a. Arkeologisk förundersökning, igenläggning och undersökning*. Riksantikvarieämbetet, Arkeologiska undersökningar, UV Mitt Rapport 1998:66. Stockholm.

Äijä, K. 1986. *Åbygravfältet. Haningebygden nr 20*. Haninge.

