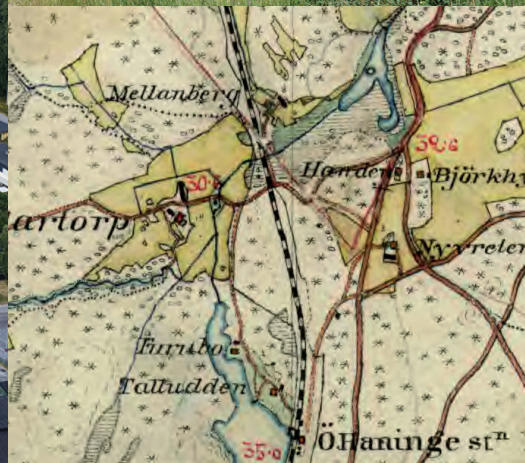


HANDEN, VEGA, KOLARTORP, KVARNTORP OCH HERMANSTORP

Kulturhistorisk områdesbeskrivning och särskilt värdefulla kulturmiljöer



Kulturmiljöinventering.
Handen, Vega, Kolartorp, Kvarntorp och Hermanstorp

© Stiftelsen Kulturmiljövård och Haninge kommun, 2017

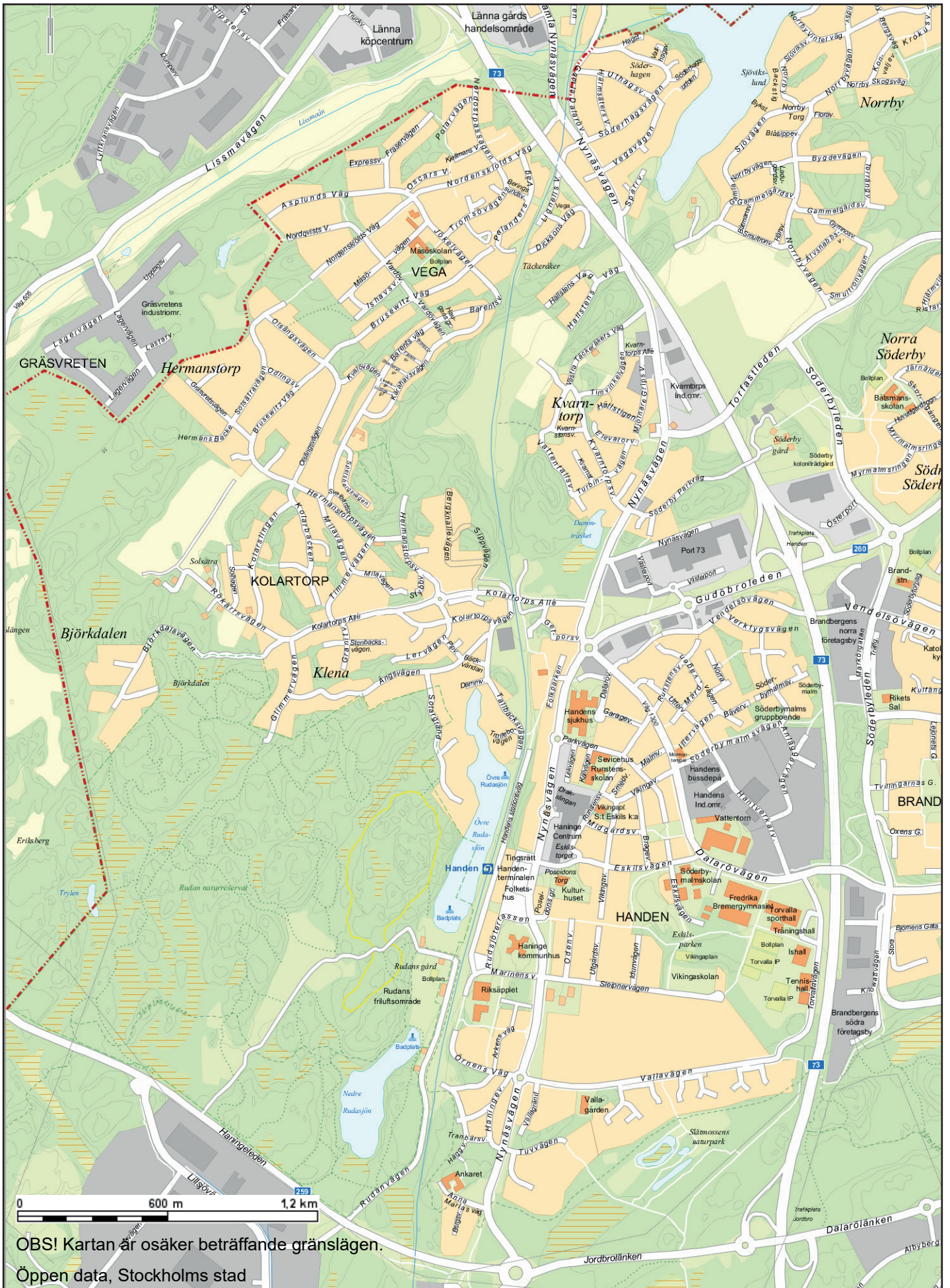
Kulturmiljöinventeringen av Handen, Vega, Kolartorp, Kvarntorp och Hermanstorp har utförts 2017 av Tobias Mårud, byggnadsantikvarie och Ann Vinberg, kulturgeograf och arkeolog, båda Stiftelsen Kulturmiljövård, på uppdrag av Haninge kommun. Kompletterande arkivuppgifter har lämnats av Anders Numan, Haninge hembygdsgille.

Omslag: Vänster: Flygbild över Handen, foto: Stadsbyggnadsförvaltningen. Höger övre bild: Torklada vid Mellanbergs gård, foto: Tobias Mårud. Höger nedre bild: Häradsekonomiska kartan 1901-1906.
Bakre omslag: 1950-talsbebyggelse i Handen, foto: Tomas Södergran.

Dokumentet uppdaterades senast i november 2020.

Innehåll

Översiktlig beskrivning och historik	5
Att främja kulturmiljön i Handen med omnejd	7
Identifierade särskilt värdefulla kulturmiljöer	9
Förindustriella miljöer	10
Förhållningssätt	11
Solsätra/Hermanstorp	11
Mellanbergs gård	12
Söderby krog, kvarn och mjölnarbostad	18
Kolartorp	20
Västra och östra Rudan	21
Stationssamhället	23
Förhållningssätt	24
Hermanstorp (del av)	25
Täckeråker 2:15	25
Täckeråker 2:20	25
Täckeråker 1:20, Söderbymalm 3:51	26
Furubo, Kolartorp 6:2	26
Kulturparken, Söderbymalm 3:121 och 3:297,	27
Söderbymalm 3:84	28
Söderbymalm 3:103	28
Söderbymalm 3:61	28
Gamla kommunhuset och skolhuset, Söderbymalm 3:470	29
Kolartorp 1:38	30
Söderbymalm 3:254	30
Slätmossen	30
Efterkrigstidens modernism	32
Förhållningssätt	33
Lillcentrum med angränsande områden	34
Söderbymalm 3:342-3:369	36
Söderbymalmsskolan (del av)	37
Postmodern arkitektur	38
Förhållningssätt	39
Poseidonhuset, Söderbymalm 3:476	39
Kommunhuset, Söderbymalm 3:486	39
Riksäpplet, Söderbymalm 3:481	40
S:t Eskils kyrka	41
Källor	42



OBS! Kartan är osäker beträffande gränslagen.

Öppen data, Stockholms stad

Översiktlig beskrivning och historik

Den nordvästliga delen av Haninge kommun där idag Vega, Hermanstorp, Kolartorp, Kvarntorp och Handen ligger, började genom landhöjningen att sticka upp ur vattnet för omkring 6000 år sedan. Området ingår i Söderby-Vendelsö-bygden som är mer kuperad, något mindre odlad och inte lika rik på fornlämningar som bygderna längre söderut, kring kyrkorna i Västerhaninge och Österhaninge.

Topografin utgörs av ett för Mälardalen klassiskt sprickdalslandskap med flack lermark mellan skogklädda morän- och bergshöjder. Söderby-Vendelsö-bygden skiljs av från bygden i söder av ett skogsbälte som sträcker sig i väst-östlig riktning genom norra delen av Västerhaninge och mitt genom Österhaninge socken.

För att förstå områdets utveckling historiskt sett måste vi från Vega-Kvarntorp titta något österut. Söderby och Norrby ligger i en jordbruksbygd som förr kallades Ovanskogs ("norr om skogsområdet"), ett område vars huvudsakliga utbredning idag ligger öster om Nynäsvägen i höjd med Vega och Kvarntorp. Där finns gårdar eller byar med anor från den yngre järnåldern (ca 550-1050 e.Kr.) med tillhörande gravfält och runstenar. Även norrut, inåt Länna i Huddinge kommun, finns gravfält som antyder en bebyggelse under yngre järnålder.

Området som utgörs av Vega, Hermanstorp, Kolartorp och Kvarntorp har däremot inte haft en fast bebyggelse under forntiden utan har till största delen förmodligen varit skogsutmarker till Söderby, Norrby och andra närliggande gårdar/byar.

Bebyggelsen har historiskt sett utgjorts av torp, utflytningar och avsöndringar som kommit till under medeltiden eller senare, vilket tydliggörs också av områdenas namn. Ortnamnsefterledet –torp är i Mälardalen av medeltida datering eller senare, och Kolartorp och Kvarntorp tillhör en kategori av yrkesbetecknande namn. Hermanstorp tillhör en kategori torp som döpts efter rena personnamn.

Vega är ett exempel på hur ett villanamn överflyttats på ett samhälle. Namnet är känt sedan 1880-talet, kort efter att A.E. Nordenskiöld med polarfartyget Vega upptäckte Nordostpassagen och avsåg från början det hus där lanthandeln var inrymd.

Ortnamnet Handen är omtvistat, men förleden Han- är förmodligen av samma etymologiska ursprung som i namnen Haninge och Hanveden, syftades på de skogsfågeltuppar, hanar, som än idag är vanliga i Hanvedens skogsområden.



Grundströms diversehandel 1935. Foto: Haringearkivet.

I det aktuella området är det relativt glest med kända fornlämningar. I Handen, strax öster om Övre Rudasjön, har det påträffats slagen kvarts vilket skulle kunna tyda på att området har utgjort en temporär säsongsboplats under ett par decennier av stenåldern. I övrigt utgörs fornlämningarna i området huvudsakligen av ett fåtal ensamliggande stensättningar, vilka förmodligen representerar gravar från den senare delen av bronsåldern eller den tidigare delen av järnåldern (ca 1000 f Kr – 400 e Kr).

Bebyggelsen till vilka dessa gravar hör har sannolikt inte legat i direkt anslutning till dem utan i omkringliggande jordbruksbygder. Några av dessa stensättningar kan också utgöra gränsmarkeringar.

Strax söder om Kolartorp ligger fornborgen Ruda skans vid den västra delen av Övre Rudasjön. Fornborgen består av kallmurade stenmurar belägna på ett brant berg,

Trakten har troligen fått en permanent bebyggelse först under medeltid eller senare. Kolartorp och dagsverks-
torpet Hermanstorp nämns vid ett godsutbyte gällande Söderby år 1740. Då ingår även gårdarna Väster och Öster Rudan. Kvarntorp har sitt ursprung i den kvarn som syns i området på karta över Täckerråkers marker från 1638 och under 1700-talet benämnd Täckerråkers kvarn. Själva kvarnen flyttades närmare Söderby gård under tidigt

1800-tal men namnet levde kvar på torpet. Trots att själva kvarnen flyttats 10-15 år tidigare benämns torpet år 1821 ännu Täckerråkers kvarn, men nu benämns det även som Kvarntorp.

Området var länge präglad av en agrar struktur, skogsbruk och odlingsmarker lokaliserade kring ett fåtal mindre gårdar och torp, knutna till en större perifert placerad gård. En antydning till tidig bystruktur uppkom dock kring trevägskorsningen i nuvarande Handen, där vägarna från Stockholm, Dalarö och Nynäs sammanstrålar. Intill denna kommunikationsknutpunkt förlades Österhaninge station vid framdragandet av järnvägen år 1901. Det ledde, på sikt, till etableringen av ett stationsområde koncentrerat öster om övre Rudan och järnvägsspåret. Vid tidpunkten för järnvägens etablering hörde marken i det aktuella området till Söderby gård och det dröjde till 1919 och åren därefter innan marken styckades av och såldes som tomter.

Den första fasen av samhällsbebyggelse i och kring Handen kom att förändras kraftigt från slutet av 1940-talet. Planeringen av Handens nya centrum hade redan på 1940-talet som ambition att fungera både som förort till Stockholm och som en egen satellitstad, en ABC-stad, även om det inte direkt uttalats som sådan. En viss centrumetablering hade dock redan inletts i och

med uppförandet av Österhaninge kommunhus och Runstensskolan. I och med att flerfamiljshus började uppföras under främst 1950 och 1960-talen förändrades stadsbilden radikalt.

Med kommunsammanslagning och pendeltåg ökade exploateringen, mycket av småhusbebyggelsen revs, ett nytt centrum uppfördes tillsammans med kontor och nya årsringar av flerfamiljsbebyggelse.

Handen präglas idag av bebyggelse och planering från andra hälften av 1900-talet och 2000-talet, med tonvikt på 1950–60-tal i bostadsbebyggelsen och sent 1900-tal–2000-tal i kontors- och centrumbebyggelse. Ny bostadsbebyggelse har under senare år tillkommit i betydande omfattning. Det är också i dessa miljöer mycket av Handens kulturhistoriska värden går att återfinna – folkhemsarkitekturens enkla, funktionalistiska formspråk med nytto- och rekreationsanpassade gårdar och grönområden och det sena 1900-talets postmodernism med ibland svulstig, brutal arkitektur och ibland lekfull, gränstänjande ingenjörskonst.

I den modernt präglade stadsbilden finns fickor av bevarade äldre kulturmiljöer, främst i utkanten av området, så som resterna av det tidiga stationssamhällets bebyggelse bland annat i den så kallade ”kulturparken”, den intakta tvätter- och småbrukarmiljön vid gården Mellanberg, den tidigare lantgården Rudan och spåren från torvindustrin i Slätmosen.

Områdena Kvarntorp, Kolartorp och Hermanstorp har växt upp som småhusområden kring torpen med samma namn, till följd av markavstyckningar och planerad tomtförsäljning på samma sätt som i Handen. Även Vega har växt fram på samma sätt men det ursprungliga torpet ligger i Söderhagen som uppkommit genom att landsvägen separerat den ursprungligen mer sammanhållna bebyggelsen i två skilda områden. Samtliga områden är utpräglade småhusområden men med viss variation i karaktär. I planen för Vega kunde lokal handel eller hantverk tillåtas i byggnaderna, efter särskilt tillstånd, medan övriga områden endast tillät bostadsbebyggelse bortsett från särskilt utpekade tomter som avsågs inrymma affärer. Det har delvis påverkat Vegas karaktär, med kopplingen till den tidigare landsvägen genom området. Senare har Vega främst kommit att karaktäriseras av en påtaglig förändring av bebyggelsen, området uppfattas numera som mycket varierat med näst intill uteslutande om- och nybyggda småhus och

villor. I plan är området dock välbevarat, sett till gatunätet och tomtindelning.

Hermanstorp har en kärna med välbevarad planering; bevarad gatustruktur och relativt stora lummiga tomter bebyggda med sportstugor. De ursprungliga husen har i många fall ersatts eller kraftigt byggts om men flera byggnader finns kvar i ursprungligt utförande. Dessa utgör ett tidstypiskt exempel på tanken med ett överkomligt eget sommarboende för arbetarfamiljen, med möjlighet att odla sina egna grödor. Detaljplanens tanke med stora tomter och små byggnader visar på den medvetna strävan som fanns vid planeringen av området.

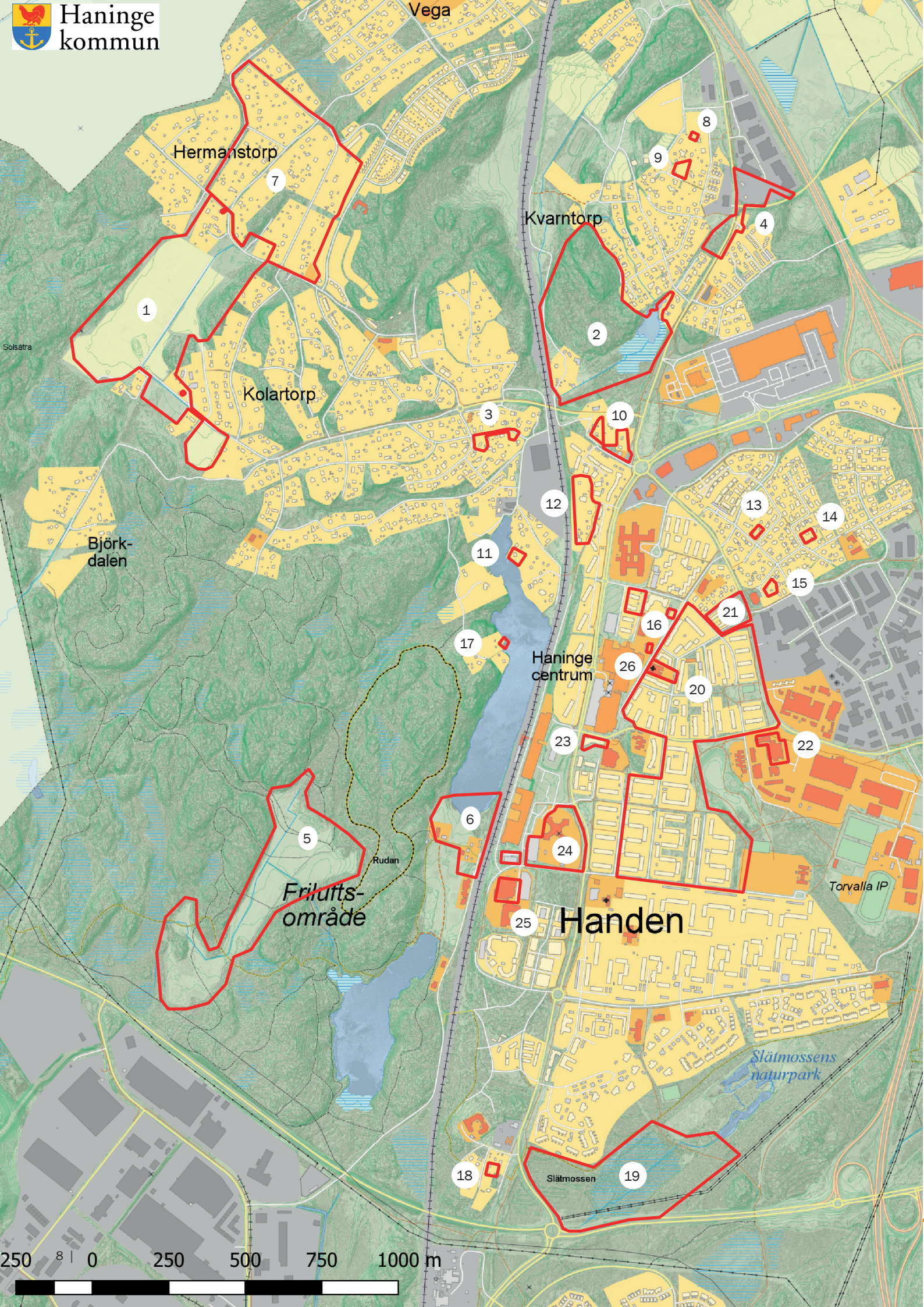
Vägstrukturen i småhusområdena är överlag välbevarad med dels 1900-talets gatustruktur i huvudsak intakt och dels en äldre vägstruktur bevarad, delvis i samma sträckning som äldre stigar.

Att främja kulturmiljön i Handen med omnejd

De enskilt viktigaste målsättningarna för att främja den övergripande karaktären och kulturmiljön i Handen och områdena Kolartorp, Kvarntorp, Hermanstorp, och Vega är:

- att skydda Mellanberg som enhetlig miljö.
- att bevara och restaurera Kulturparkens bebyggelse
- att vidmakthålla folkhemsarkitekturens välbevarade stadsplanemönster från 1940-, 50- och 60-tal, med kontakten till angränsande grönytor, de gröna välplanerade gårdsrummen, de bevarade glesa träden – ofta i form av högresta tallar.
- vård av folkhemsarkitekturens sparsmakade detaljutformning – delvis bevarad men ofta förändrad utan tanke på tidstypisk utformning eller estetik. Viktigt att ha i åtanke vid framtida åtgärder och tidigare mindre lyckade förändringar kan i framtiden avsevärt förbättras.
- att ha ett bevarandeperspektiv i förvaltningen av kulturhistoriskt intressant modern bebyggelse.

En fördjupad inventering av sportstugorna i Hermanstorp rekommenderas. En dokumentation behövs då de riskerar att förändras i snabb takt.



Identifierade särskilt värdefulla kulturmiljöer

Förindustriella miljöer

1. Solsätra - Hermanstorp
2. Mellanbergs gård
3. Kolartorp med vägmiljö, bod och vattendrag
4. Söderby krog m.m.
5. Västra Rudan
6. Rudans gård, Östra Rudan

Stationssamhället

7. Hermanstorp (del av)
8. Täckeråker 2:15
9. Täckeråker 2:20
10. Täckeråker 1:20, Söderbymalm 5:1
11. Kolartorp 6:2, Furubo
12. Söderbymalm 3:121 och 3:297, Kulturparken
13. Söderbymalm 3:84
14. Söderbymalm 3:103
15. Söderbymalm 3:61
16. Söderbymalm 3:470, Gamla kommunhuset och gamla skolhuset
17. Kolartorp 1:38
18. Söderbymalm 3:254.
19. Slätmossen

Efterkrigstidens modernism

20. Lillcentrum och angränsande områden
21. Söderbymalm 3:342-3:369
22. Söderbymalmsskolan, del av (Söderbymalm 8:2)

Postmodern arkitektur

23. Söderbymalm 3:476, Poseidonhuset
24. Söderbymalm 3:486, Kommunhuset, f d Teliahuset
25. Söderbymalm 3:481, Riksäpplet, inklusive parkeringshus
26. St. Eskils kyrka.



Rudans gård. Foto: Tobias Mårud.

Förindustriella miljöer

Området kring Haninge centrum, eller Handen, har historiskt sett utvecklats snabbt. En bra bit in på 1900-talet präglades ännu omgivningarna av traditionellt jordbrukslandskap, glest bebyggt med öppna odlingsmarker och impediment där gårdsbebyggelse samsades med skogen. Huvuddelen av de nu bebyggda områdena styckades av för tomtförsäljning kring 1920 men i praktiken dröjde det fram till 1940-talet innan nyetableringen av bebyggelse och infrastruktur gjort ett tydligt avtryck. Exploateringstakten har därefter eskalerat men bitar av de agrara miljöerna finns ännu bevarade, i synnerhet i utkanten av tätortsområdet. Det rör sig dels om större ytor med bevarad, delvis ännu brukad odlingsmark, dels om bevarade solitära byggnader och bebyggelsemiljöer som ännu redovisar sin ursprungliga funktion och omgivningens historiska betydelse.

Motiv för bevarande

Samtliga identifierade särskilt värdefulla kulturmiljöer är viktiga element i beskrivningen av Handens historiska utveckling. De är några av de sista kvarvarande äldre kulturmiljöerna i området och visar hur Handen såg ut innan järnvägen och efterföljande exploatering samt hur snabbt utvecklingen har gått från agrart samhälle till tätort.

Gällande skydd

Helhetsmiljöerna kring de utpekade byggnaderna och/eller områdena utgör särskilt värdefulla kulturmiljöer. Befintlig bebyggelse är skyddad av plan och bygglagen (PBL) enligt följande stycken: PBL 2 kap. 6 §, PBL 8 kap. 14 § och PBL 8 kap. 17 §. Förutom de generella skydd som PBL, tillsammans med PBF, MB och KML omfattar så ska miljön, inklusive bebyggelsen, i egenskap av att den bedöms som särskilt värdefull handläggas enligt PBL 8 kap. § 13 och PBL 9 kap. § 4d.

Söderby krog är q-märkt i detaljplan S-128, magasinet, mjölnarbostaden, allén och angränsande område är q-märkta i detaljplan D-179.

För Rudans gård gäller strandskydd enligt miljöbalken (7 kap 13 § f.f.). Såväl östra som västra Rudan ligger inom Rudans naturreservat. Rudans gård ligger också inom riksintresseområde för friluftslivet (Ågesta-Lida-Riksten).

Kolartorp, Rudans gård och området kring Söderby krog är alla upptagna i tidigare förslag till Kulturmiljöprogram för Haninge kommun.



Häradsökonomiska kartan från 1901-1906 med de norra förindustriella kulturmiljöerna markerade.

Förhållningssätt - förindustriella miljöer i Handen med omnejd

- Vid upprättande av ny detaljplan ska skyddsbestämmelser (q), inklusive rivningsförbud, utformas och tillämpas för skydd av miljön och tillhörande bebyggelse.
- Brukandet och skötseln av samtliga byggnader inom en kulturmiljö ska förhålla sig till miljöns sammantagna karaktär och värde. Vid eventuella förändringar ska hänsyn sålunda tas till kulturmiljön som helhet.
- Befintlig värdefull bebyggelse ska bevaras.
- Byggnadernas ursprungliga detaljutformning med fönster, portar, balkonger, skorstenar, fasadutsmäckningar m.m. ska bevaras och vårdas.
- Vid eventuell byggnation eller andra ändringar som påverkar byggnadernas utformning ska samråd ske med antikvariskt kompetens.
- Äldre träd bevaras, vid naturligt behov genom ålder eller sjukdom kan träd ersättas med nytt av samma art, utförs i samråd med lämplig kompetens.
- Vid eventuella markarbeten ska beaktas att lämningar kan vara skyddade av kulturmiljölagen, KML. Alla fornminnen från före år 1850 är skyddade enligt denna lag (2 kap. i KML).

Solsätra/Hermanstorp (1)

Området utgörs av odlingsmark samt delar av två äldre bebyggelseenheter. I den västra kanten av Kolartorpsområdet och söder om Hermanstorp finns en dalgång som tidigare har varit åkermark. Större delen av området har varit åkermark tillhörande Kolartorp, men den nordligaste delen har hört till Hermanstorp, vars bebyggelse har legat på impedimentet i dalens norra kant.

Delar av torpbebyggelsen finns också kvar och platsen har därför inkluderats i kulturmiljön. Hermanstorp har för övrigt haft merparten av sin åkermark i stråk norr och nordost om detta. Såväl Hermanstorp som Kolartorp finns med i de första husförhörlängderna från år 1746.

Området har kvar sin karaktär av inägomark med undantag för den östra kanten som idag är under byggnation och delar av torpets gårdsläge med hus finns kvar i norr.

Mellanbergs gård (2) ¹

Mellanberg ligger i den nordöstra kanten av en liten dalgång, som för övrigt har dominerats av torpet Kolartorp. Genom dalgången rinner en å från Övre Rudasjön i söder och till Dammrträsket i nordost och vidare ner till Drevviken i norr.

Dalgången omges av höjdparter och, vad som tidigare har varit, ganska stora skogsområden. Större dalgångar med brukningsmarker har främst funnits i nordost och norr, där byarna Söderby och Täckeråker har legat. Mellanberg, liksom Dammrträsket, har på 1800-talet legat i den södra delen av en kil av mark tillhörande byn Täckeråker, omgiven av Söderbys marker.

Mellanbergs bebyggelse ligger på en avsats och i slutningen ner mot ån i söder/sydost. Marken närmast ån, som här är en grävd liten kanal, och inom ett ganska stort område runt den, men även runt Dammrträsket, har varit sankmark/våtäng. I slutningens övre del har det funnits små åkertegar och dessa, liksom delar av ängsmarken vid ån är fortfarande öppen mark. Torpet har även haft tegar i skogen i norr samt åkermark i en dalgång norrut.

Gårdens bebyggelse är uppdelad. Manbyggnaden ligger upphöjt på en kulle i fastighetens västra del med de funktionsindelade ekonomibyggnaderna grupperade nedanför, dels på den öppna slänten ned mot ån sydöst om manbyggnaden, på båda sidor om vägen, dels i gränsen mot skogen och impedimentet nordöst om manbyggnaden. Här är ladugården och ett par större ekonomibyggnader belägna, nära till manbyggnaden men även centralt placerade sett till den utspridda jordbruksmarken.

På slänten ned mot kanalen som avgränsar fastigheten mot söder och sydöst, ligger ett par mindre ekonomibyggnader, smedjan och en kombinerad tvättstuga och torkhus. Från söder löper den äldre vägen över gården men förgrenar sig strax innan gårdstunet med en uppfart mot manbyggnaden flankerad av en ensidig allé, huvudsträckningen fortsätter mot ekonomibyggnaderna norr om mangården och ned iden snäva dalen i norr och bort mot Västra Täckeråker.

I angränsning till uppfartsvägen och manbyggnaden finns en trädgård med fruktträd, bärbuskar och gräsmatta. Här ligger ett torkhus i exponerat läge för att av funktionell skäl ta upp så mycket vind som möjligt. Nedanför och

¹ Mellanbergs gård specialinventerades som en fallstudie inom ramen för projektplanen för kulturmiljöprogrammet. Beskrivningen är därför fylligare än för övriga identifierade särskilt värdefulla miljöer.



Vägen löper genom gårdsbebyggelsen, med torkladan och manbyggnaden till vänster, ekonomibyggnader i slänten till höger och jordbruksbyggnader i fonden Foto: Tobias Mårud.

söder om torkhuset ligger en smörjgrop och ett garage intill vägen, infällda i slutningen. Norr om manbyggnaden finns en upphöjd uteplats med syrenberså och ett utedass i en trädunge.

Mellanberg syns i kyrkoböckerna från 1775, då som skogsvaktarbostad och är så fram till 1791. Mellan 1796 och 1810 anges Mellanberg som statarbostad för att från 1810 bli torp. Mellanberg förblir sedan torparbostad under nära 100 år, fram till 1909 då det friköps. Det anges dock kort därefter åter som torp fram till 1922 då det kom att ägas av Erik Ragnar Jansson och Tyra Vilhelmina Jansson, född Nordström, ditflyttade från Kvarntäppan. Tyra växte upp på Kvarntäppan, vilket efter vigseln 1915 arrenderades av Erik och Tyra. Erik är förutom arrendator även angiven som tvättare, ett yrke som han fortsatte med efter flytten till Mellanberg.

Efter 1922 drivs Mellanberg som ett småbruk med tvätteriverksamhet som betydande inkomst. Nuvarande huvudbyggnad är enligt uppgift uppförd 1927, samma år som sonen Nils föds, tvättstuga och torklada byggdes vid

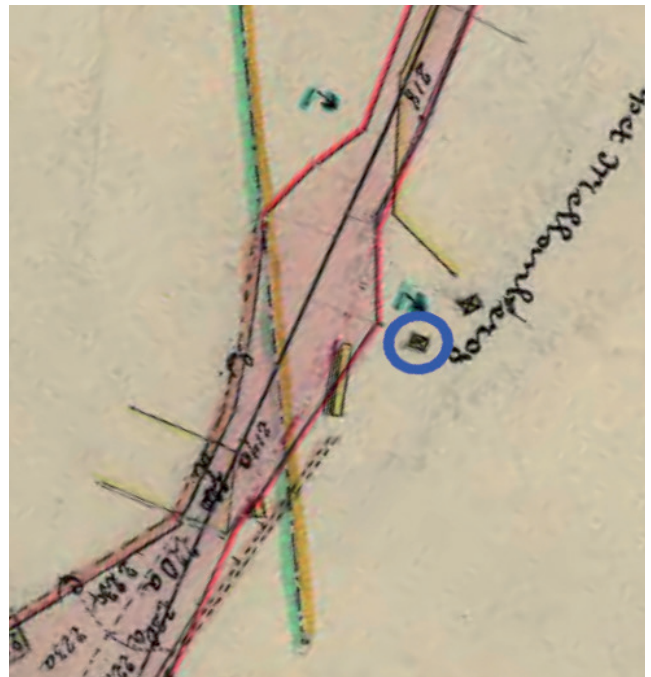
ungefär samma tid. Tvätteriverksamheten pågick fram till 1976. Bebyggelsen och även tomtens västra del påverkades av järnvägens framdragande vid sekelskiftet 18-1900. Bland annat fanns tidigare en lång ladugårdsbyggnad i områdets sydvästra del. Den revs för att ge plats för järnvägen, istället uppfördes ladugården nordöst om nuvarande manbyggnad. Dragningen av spårområdet löpte i anslutning till ägogränsen varför arealen inte påverkades nämnvärt.

Sett till kartmaterialet kan det verka något oklart om Mellanberg historiskt hört till Söderby eller Täckerråker. På laga skifteskartorna från 1880 och 1910 ligger Mellanberg inom Täckerråkers marker, men i husförhörslängderna från tiden är Mellanberg listat som torp under Söderby. Faktum är att båda uppgifterna stämmer, Mellanberg låg inom Täckerråkers marker vilket i sin tur hörde till Söderby. Exakt när Täckerråker kom att tillhöra Söderby är dock oklart. När Gabriel Stierncrona vid 1700-talets början köpte gårdarna omtalas Täckerråker som en till Söderby underliggande gård. Gårdarna i Täckerråker finns med på en karta över Söderby från 1648, som då nyligen hade blivit ett säteri. Möjligen var det i samband med denna omvandling som Täckerråker flyttades från att ligga under Vendelsö till att tillhöra Söderby. Östra Täckerråker avstyckades från Söderby 1917 och Västra Täckerråker tre år senare, 1920.

Sjön Dammräsk öster om Mellanberg var tidigare betydligt större, sydvästra delen av sjön sträckte sig då ända fram till våtängen i Mellanbergs sydöstra del. När sedan sjöns omfattning minskade möjliggjorde det redan existerande Kvarndiket, den grävda kanalen som löper över Mellanbergs ågor, en fortsatt tvätteriverksamhet.

Mellanberg är värdefullt ur såväl lokal, regional som nationell synpunkt. Miljön redovisar en för Haningebygden mycket betydelsefull ekonomisk struktur – tvätterinäringen och småbrukets blandbruk. Tvätterinäringen är även betydelsefull att belysa i ett regionalt perspektiv då verksamheten var direkt knuten till Stockholm. Det stora antalet tvätterier verksamma samtidigt under en så begränsad tid och inom ett så begränsat geografiskt område gör tvätterierna i Haninge till en unik företeelse i Sverige.

Mellanbergs gård är en synnerligen värdefull miljö i framställan av Haninges och Handens historia. Det är en sammanhållen miljö som på ett tydligt och representativt sätt berättar något om människorna och tiden som formade den.



1879 Visar den planerade sträckningen för järnvägen, som synes ligger Mellanbergs ladugård delvis i det planerade järnvägsområdet vilket ledde till att byggnaden kom att rivas. Kartan visar även några ekonomibyggnader varav den markerade teoretiskt skulle kunna vara torkladan då den har samma lokalisering. Byggnaden snett ovanför är möjligen det äldre bostadshuset



1880 Laga skifteskartan för Täckerråker visar i stort samma sak som kartan över järnvägsdragningen, här syns även ett större hus uttritat på samma ställe som det nuvarande bostadshuset

Den ännu utläsbara helhetsmiljön redovisar det varierade landskapets förutsättningar för småbrukets inkomster, med ängs- och åkermark, skog och inte minst vattendraget. Den intakta bebyggelsen, i synnerhet de bevarade ekonomibyggnaderna, speglar småbrukets tillvaratagande av varierande inkomstmöjligheter.



1901-06 Häradskartan uppvisar färre detaljer och de objekt som är utritade är ganska otydliga men den visar tydligt att ladugården nu är placerad norr om nuvarande manbyggnadens läge.



1953 Kartan visar i stort samma situation som i dagsläget, de idag befintliga byggnaderna är utritade, skillnaden mellan 1950-talet och nutid är främst att kvarndammens strandlinje har förändrats, i övrigt är miljön i stort sett orörd.

Mellanberg är en av få bevarade tvätterimiljöer i Haninge och möjligen den mest intakta. Det är en tydligt utläsbar och lättåtkomlig miljö som visar hur de för Haninge så betydelsefulla tvätterierna fungerade och såg ut. Miljön möjliggör en pedagogisk redovisning av ortens och regionens historia och utveckling. Det geografiska läget med närheten till Haninge centrum och kulturstråket gör det lätt åtkomligt för allmänheten och idealisk som en del i redovisningen av ortens utvecklingsskeden; från småbrukarbygd till samhällets framväxt vid en kommunikationsknut via folkhemmets samhällsuppbyggnad till det moderna satelitsamhällets/förortsetableringens successiva, eskalerande centrumutveckling.

Förhållningssätt - Mellanbergs gård

Vid sidan av de generella förhållningssätten på s. 11 ska följande beaktas

- Rekommendation är att förståelsen för miljön och bebyggelsens funktion inte påverkas, kopplingen till markerna, kanalen och Dammräsk vilka möjliggjort gårdens blandbruk och tvätteriverksamhet ska upprätthållas. Eventuell kompletterande bebyggelse ska inte bryta mönstret i den befintliga gårdsstrukturen, med funktionsuppdelad gruppering av befintlig bebyggelse, och inte heller placeras så att den på annat vis inkräktar på intrycket av befintlig bebyggelse och gårdsstruktur. Vid eventuell förtätning inom området ska hänsyn även tas till enskilda befintliga byggnader och dess arkitektur.
- Byggnaderna är i behov av underhåll och även restaurering. Byggnaderna ska underhållas och renoveras med material som befintligt eller som ursprungligen använt. Innan åtgärder utförs krävs anmälan enligt Plan- och byggförordningen (PBF) 6 kap. § 5 p.7.
- Detaljer som är i original så som dörrar, skorstenar, fönster, andra snickeridetalyer och inte minst torkladornas fasadkonstruktion ska bevaras och vårdas.
- Vägdragningen bibehålls liksom materialvalet i slitbansbeläggning (grus).
- Äldre träd och fruktträd bevaras, vid naturligt behov genom ålder eller sjukdom kan träd ersättas med nytt av samma art, utförs i samråd med lämplig kompetens.
- Upprätthåll de öppna markerna, inte minst slätten ned mot vattnet.

Kombinerat tvättstuga och torklada, troligen har värmestuga funnits i anslutning till tvättstugan på nedervåningen. Övervåningens panel har samma konstruktion som den fristående torkladan. Foto: Tobias Mårud.



Manbyggnad, i 1 ½ våning, delvis i suterräng, på gjuten grundmur. Halvvalmat mansardtak, tvåkupigt lertegel, gulmålad locklistpanel, vitmålade detaljer som fönster, omfattningar, knutbrädor, vindskivor m.m., förstuga med ovanpå liggande balkong och frontespis, liten utbyggnad mot norr med köksentré, burspråk mot väster. Manbyggnaden är uppförd 1927, på samma plats som det tidigare bostadshuset. Foto: Tobias Mårud.



Ladugård, vinkelbyggd, förändrad i omgångar. Föregångaren på platsen, vilken tillkom kring sekelskiftet 18-1900 i och med järnvägens etablering, var inte vinkelbyggd och placerad i nordväst-sydöstlig sträckning. På baksidan finns en lakbrunn som samlar upp urin från ladugården, möjligen för användning vid tvätt. Foto: Tobias Mårud.





Torklada, stolpkonstruktion med panel av horisontella brädor vilka fungerar som luckor. De horisontella brädorna är försedda med en rundad förlängning i överkanten vilka vilar på klossar fästa på stommens bärande stolpar. En vertikal bräda är fäst på utsidan för att hålla luckorna på plats. Luckorna öppnas med hjälp av en vertikal stolpe, fäst i syll och hammarband, med intappade pinnar vilka öppnar luckorna när stolpen vrids. Foto: Tobias Mårud.



Bilder uppifrån och från vänster till höger: 1. Sydöstra gaveln på den kombinerade torkladan och tvättstugan. 2. Samma gavel med kanalen till vänster i bild. 3. Liten smedja täckt med korrugerad plåt. 4. Garage, med året 1937. 5. Två ekonomibyggnader med varierande restaureringsbehov. 6. De två ekonomibyggnaderna väster om ladugården. Foto: Tobias Mårud.

Söderby krog, kvarn och mjölnarbostad (3)

Området kring vägkorsningen där Söderby gårdsväg löper upp mot Nynäsvägen är en kulturhistoriskt intressant miljö med flera inslag av varierande karaktär. Intill den gamla kommunikationsknutpunkten finns Söderby krog, en delvis bevarad kvarnmiljö, rester av allén och vägbanken upp mot Söderby säteri, rester av en äldre parkanläggning samt en kombinerad tvättstuga/torklada intill en primärt för kvarndriften anlagd kanal.

Söderby krog ligger strategiskt placerad intill gamla vägen mot Stockholm. Krogen var under 1600- och 1700-talen gästgiveri och skjutshåll och fram till 1730-talet även plats för tinget. Gästgiverirättigheterna upphörde under senare delen av 1700-talet till förmån för Länna krog som är upptaget som gästgiveri från åtminstone 1788. Krogverksamheten fortsatte dock i Söderby in på 1800-talet, man kan tänka att de bönder och drängar som hade ärende till kvarnen utgjorde en betydande kundgrupp i väntan på att få sin säd mald.

Av Söderby kvarn och tidigare byggnader knutna till verksamheten finns endast mjölnarbostaden samt ett magasin bevarat.

Kvarnen, då benämnd Täckerråkers kvarn, låg under 1600- och 1700-talet i Kvarntorp men verksamheten flyttades till platsen 1813. En vattendriven kvarn med maskineri från Samuel Owens verkstad uppfördes och för vattendriften grävdes en mindre kanal från Dammträsk. En liten kvarndamm fanns tidigare söder om mjölnarbostaden, där nu Torfastleden passerar. På Häradskartan från 1901-06 står angivet Ångsåg och kvarn. Det var dock bara sågen som var ångdriven, kvarnen var vattendriven fram till 1940.

År 1923 köps kvarnen fri från Söderby av mjölnaren David Grip. Samma år brister axelstocken till vattenhjulet varefter en turbin installeras. Den driver sedan kvarnen fram till 1940 men på grund av det tidvis knappa vattenflödet från Dammträsk så installeras en råoljedriven motor som stöd till vattendriften. Kvarnverksamheten lades slutligen ned 1962 och byggnaden brann ned på 1980-talet. Handens eller fram till 1936 Söderbys telefonstation fanns i byggnaden mellan 1911 och 1949 då telefonnätet automatiserades.

Mjölnarbostaden är uppförd i en ovanlig byggteknik, såväl ytter- som innerväggar är lerbygge uppförda i stampeteknik eller pisé. De drygt halvmeter tjocka väggarna är utförda i en form där lager med lera och halm stampats till vad som kan liknas vid en monolit, en förvånansvärt solid

konstruktion. Det finns uppgifter om att Mjölnarbostaden skulle vara uppförd under 1600-talet men det troliga är att byggnaden tillkom i och med uppförandet av kvarnen 1813. Invändiga byggnadsdetaljer är i huvudsak av 1800-talstyp och även byggnadstekniken talar för att huset skulle vara uppfört under början av 1800-talet, en tid då man från statligt håll propagerade för nya byggnadstekniker, bland annat olika ler- och jordtekniker.

Intill mjölnarbostaden ligger ett knuttimrat magasin med rödmålad panel. Magasinet uppfördes troligen under första hälften av 1800-talet till förvaring av säd för kvarnen. Möjligen är det samtida med mjölnarbostaden och den tidigare kvarnbyggnaden. Senare har det bland annat använts som militärt förråd.

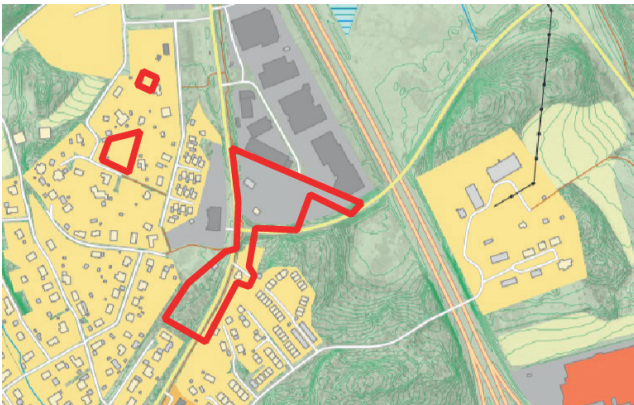
Av den tidigare vägen och allén som ledde upp till Söderby finns enstaka rester kvar, bland annat i anslutning till kvarntomten i form av en ensidig allé som idag uppfattas som fastighetsgräns snarare än ett äldre väganknutet kulturmiljöobjekt. Alléns tidigare sträckning korsas idag av både riksväg 73 och Torfastleden.

En parentes i sammanhanget är att på västra sidan av Nynäsvägen, i anknötning till vägkorsningen, ligger vad som sägs vara Sveriges första hamburgerbar – Vegagrillen. Byggnaden är ny och ingår inte i det utpekade området men kan ändå ses som en modern uppföljning till Söderby krog.

Förhållningssätt

Vid sidan av de generella förhållningssätten på s. 11 ska följande beaktas:

- Det är eftersträvänsvärt att den sentida förstärkningen av betong och tillägg i form av tegel i murverket på Mjölnarbostaden ses över och ersätts med för byggnaden bättre lämpat material.



Överst till vänster: Det identifierade värdefulla kulturmiljön vid Söderby krog och kvarn på häradsekonomiska kartan från 1901-06 respektive idag. Nedre kartan visar även två modernare kulturmiljöer.

Höger, uppifrån och ner: Söderby krog, foto: Bengt Lundquist. Mjölnerbostaden, foto: Tobias Mårud.



Kolartorp med vägmiljö, bod och vattendrag (4)

(Kolartorp 1:132 och Kolartorp 1:71 (del av) samt vägsträckan där emellan)

Området utgörs av det före detta arrendetorpet Kolartorp med tillhörande tomt, en bod belägen ca 100 meter öster om torpstugan, vattendraget och området kring boden samt vägsträckan som förbinder torpet och boden. Det är en tidigare sammanhållen miljö som splittrats upp till följd av avstyckningar för småhusbebyggelse. Kålarorp finns i boskapslängden år 1624. Gabriel Falkenberg köper Kålarorp den 13 december 1684, då benämns det som oskattlagt torp under Söderby. Torpet anges som ¼ mtl under Söderby i skattningslängden år 1713.

Kolartorp var fram till avstyckningen av Söderbys marker kring 1920 den enda bebyggelsen i området och till torpet hörde ett inte obetydligt jordbruk.

Torpstugan är en välbevarad knuttimrad parstuga med brutet åstak. Fasaderna är klädda med rödfärgad locklistpanel. Byggnaden vilar på en gråstensgrund. Kring huset finns en delvis muromgärdad trädgård med gamla fruktträd och syrenbuskar. Tomten utgörs på traditionellt sätt av ett impediment som höjer sig något över kringliggande tomter vilket gör byggnaden välexponerad från norr och väster. Dateringen är oklar, parstugor har uppförts sedan medeltiden och var mycket vanliga under 1600- till 1800-tal. Kolartorp finns nämnt på kartor från 1648 och 1719, torpet finns även med i de första husförhörlängderna från år 1746. Dateringen har angetts till första hälften av 1800-talet men byggnaden kan eventuellt vara äldre, detaljer som mansardtak i en lägre ståndsmiljö kan dock indikera att uppförandet är relativt sent.

De numera försvunna ekonomibyggnaderna låg dels i vinkel framför torpstugan, dels på norra sidan om Kolartorpsvägen. Inte långt ifrån manbyggnaden, ca 100 meter åt öster längs Kolartorpsvägen ligger en mindre ekonomibyggnad som tillhört torpet, byggnaden ligger strax intill ån där den kröker och närmast bildar ett litet näs.

Förhållningssätt

Beakta de generella förhållningssätten som avser förindustriella miljöer på s. 11



Uppifrån och ner: Det identifierade värdefulla kulturmiljön vid Kolartorp på häradsekonomiska kartan från 1901-06 respektive idag. Torpstugan och ekonomibyggnaden, foto: Tobias Mårud.

Västra och östra Rudan (5, 6)

Rudans gård, som ligger mellan Övre och Nedre Rudasjön, var i äldre tid torpet Östra Rudan. Västra Rudan låg i dalgången väster om detta. Både Västra och Östra Rudans inägomarker är karterade redan 1642, och det finns brukare vid namn Hans och Thomas upptagna i boskapslängderna redan 1627-31. En utredning gjordes och redovisas 1720. I utredningen finns bilagd en karta som var mätt 1648, där det står inskrivet på kartbladet över Rudanområdet att, ”Wäster Ruda torp ligger på allmänningen” och ”Ruda t. ligger inom Söderby rå och röör”. Under 1850-talet tycks ägandeskapet för östra och västra Rudan slagits ihop, de redovisas därefter gemensamt i husförhören, men med två mantalsangivelser, fram till 1896 då endast namnet Rudan används och endast en mantalsangivelse redovisas.

Rudans gård, eller östra Rudan, är ett välbevarat småbruk som även drivit tvätteriverksamhet. Det är ett för Haninge typiskt blandbruk där alla inkomstkällor tillvaratagits, varav tvättning var en mycket vanligt förekommande binäring.

Rudans gård var som kartan från 1642 redovisar under 1600-talet ett torp under Söderby gård. Torpet fick tillägget Östra för att enklare särskilja det från torpet Västra Rudan. Enligt 1642 års karta ligger Östra Rudans åkrar centralt på näset mellan Övre och Nedre Rudasjön med bebyggelsen i den södra kanten. Ängsmarken ligger ner mot sjöarna på ömse sidor om åkern. Häradskartan visar att Rudans inägomarker inte har förändrats särskilt mycket över tid och att de i början av 1900-talet i stort sett är de samma på 1600-talet, medan däremot bebyggelsen har flyttat till dalens östra sida. Dessa äldre inägomarker utgör således idag den öppna dalgången vid Rudans gård.

Under 1700-talet sker en förändring av Östra Rudan. Det tidigare torpet ersätts av en mer ståndsmissig manbyggnad, den knuttimrade och reveterade byggnad som finns på platsen idag. Manbyggnaden kan vara uppförd under slutet av 1600-talet men det troliga är att den uppfördes under 1700-talet, möjligen efter att Söderby säteri med underlydande gårdar såldes till justitiekanslern friherre Gabriel Stierncrona år 1720.

Övriga byggnader har tillkommit successivt, främst under 1800-talet. Med den ståndsmissiga bebyggelsen följde även en delvis förändrad funktion för gården. Under 1700-talet beboddes Rudans östra gård av herrskapsfolk

från Söderby säteri, bland annat av Ebba Charlotta Hildebrand, möjligen felaktigt titulerad grevinna i husförhörslängderna, och Jonas Flodberg, kamrer i Kungliga kammarkollegiet. Därefter blev gården ett utarrenderat frälshemman tills den friköptes 1874.

Den 12 januari 1801 så brann det i huvudbyggnaden på Österrudan. Det enda som kunde räddas ur huvudbyggnaden var en kista med brandstodsmedel och en av dem som kommer till hjälp är statorparen vid Västerrudan. Västerrudan var då ett statorp under Österrudan. Brandförloppet var snabbt och kronofogden lämnade byggnaden i bara strumpor, toflor och en tunn jacka. Det slutade i konkursförhandlingar år 1807. Man kan nog utgå ifrån att huvudbyggnaden brann ner till grunden. Händelseförloppet finns beskrivet i ett urtima ting den 9 februari 1801.

Under 1900-talet drevs Rudans gård som ett småbruk med tvätteriverksamhet. I husförhörslängderna anges tvätterska och tvättare som yrken vid gården från 1923 och både en torklada och en tvättstuga hör till gårdens bevarade bebyggelse. Jordbruket var i drift in på in på 1960-talet varefter gården och marken övertogs av Haninge kommun.

Gården består av mangårdsbyggnad, flera ekonomibyggnader varav två flankerar manbyggnaden så att en traditionell gårdsbild skapats kring en central gårdsplan. I övrigt finns bland annat en samling ekonomibyggnader väster om manbyggnaden och som nämnts en torklada och en tvättstuga samt rester efter en trädgård. Över ån som förbinder sjöarna övre och nedre Rudan leder en äldre stenvalvsbro vägen fram till gården. Det är en bevarad sträcka utav en av de äldsta vägarna i kommunen.

Enligt 1642 års karta ligger torpet Västra Rudan, eller Skogstorpet som det senare kom att benämnas, på socknens allmanning. Inägomarkerna ligger vid denna tid i den norra delen av dalgången med bebyggelsen i den norra kanten. Gränserna för Västra Rudans åker och äng samt ”något skog” finns på 1742 års karta över Kalvsvik. På häradskartan 1901-06 omfattar inägomarkerna större delen av dalgången, ett område som idag fortfarande är öppen mark som delvis ännu brukas även om merparten nyttjas för rekreation. Själva torpet försvinner troligen 1896 eller möjligen tidigare.



*Uppifrån och ner: Den reveterade huvuudbyggnaden. Norra "flygeln". Tvättstuga.
Foto: Tobias Mårud.*

Förhållningssätt - Rudan

Vid sidan av de generella förhållningssätten på s 11 ska följande beaktas

- Byggnaderna samt stenvälsbron vid Rudans gård ska underhållas och renoveras kontinuerligt med metoder och material som är anpassade till dess ursprungliga utformning, särdrag och byggnadsteknik. Innan åtgärder utförs kan anmälan krävas enligt Plan- och byggförordningen (PBF) 6 kap. § 5 p.7.



*Uppifrån och ner: Den reveterade huvuudbyggnaden. Södra "flygeln". Smedja. Ekonomibyggnader.
Foto: Tobias Mårud.*



Stationssamhället

När järnvägen mellan Stockholm och Nynäshamn drogs genom Södertörn 1901 kom spåret att dras tämligen långt ifrån Österhaninge sockencentrum. Österhaninge järnvägsstation förlades därför i närheten av den sedan länge etablerade kommunikationsknutpunkten vid Handen, en vägkorsning där vägarna från Stockholm, Dalarö och Ösmo sammanstrålar. Stationen, som 1913 ändrade namn till Handen, låg ursprungligen ca 500 meter norr om nuvarande läge.

Området var länge präglad av en agrar struktur med odlingsmarker och skogsbruk lokaliserade kring ett fåtal mindre gårdar och torp, belägna på Söderby gårds ägor. En antydning till bystruktur fanns dock kring vägkorsningen i Handen vid tiden för järnvägens etablering.

Successivt uppstod ett stationssamhälle kring stationen med en koncentration öster om övre Rudan och järnvägs-spåret, i anknötning till vägkorsningen. Det tog dock tid innan framväxten av Österhaninge stationssamhälle satte fart. Anledningen var att marken tillhörde Söderby gård och det var först efter att ägaren till Söderby, riksdagsmannen Klas Malmborg, begärt ägostyckning 1919 som exploateringen satte igång. Avstyckning skedde av såväl huvudgårdens mark som mark till underliggande gårdar, bland annat Täckerråker och Kolartorp. I synnerhet ledde avsöndringen av det så kallade "Handens tomtområde" i januari 1921 till framväxten av det centrala

stationssamhället. Köpare till "Handens tomtområde" var Erik Lindström och Leonard Johansson som styckade av och sålde nära 500 tomter. Det kan ses som startskottet för Handens framväxt och etableringen av ett egentligt stationssamhälle. En folkskola uppfördes 1924 och Folkets Hus stod klart samma år. När kommunalkontoret invigdes 1934 fick Handen status som centralort i dåvarande Österhaninge kommun.

Denna första fas av samhällsbebyggelse, stations-samhället, kom att förändras kraftigt från slutet av 1940-talet och framåt. Merparten av den äldre bebyggelsen har rivits i de centrala delarna. Det är främst i de bevarade småhusområdena norr om centrum samt i utspärade fickor som äldre bebyggelse har bevarats.

Även småhusområdena har förändrats påtagligt sedan avstyckningen från Söderby med underliggande gårdar och uppförandet av den tidiga bebyggelsen. En successiv förändring av bebyggelsen sker och har skett. Områdenas planering är dock bevarad och visar på såväl anpassning till terräng och naturförhållanden som varierande influenser av tidens förändringar i stadsplaneidealen.

Här finns trädgårdsstadens terränganpassade struktur med oregelbundna, svängda gator, bevarade naturpartier och vegetation. Här finns också de klassicistiska och funktionalistiska influenserna med raka gator, om möjligt plan mark och regelbundet utformade tomter. Kolartorp är i allmänhet mycket kuperat, vägar och gator följer terrängen med skarpa svängar och tydliga höjdvariationer. Hermanstorp, som inte är lika kuperat, har en mer regelbunden struktur med raka vägar och stora regelbundna tomter med små hus. Kvarntorp är varierat, till stor del på grund av anpassning till terrängen. Även Vega är varierat men här genom att området utökats mot sydväst där strukturen är mer regelbunden än i den äldre delen, nordöst om Jökeltvägen.

Motiv för bevarande

De identifierade byggnaderna och områdena utgör de bäst bevarade av de få kulturmiljöerna i Handen med anknytning till stationssamhällets framväxt, från 1900-talets början till att den ”moderna” tätorten börjar ta form kring 1950. De är på olika sätt betydelsefulla för att förstå Handens utveckling från lokalsamhälle till tätort.

Gällande skydd

Helhetsmiljön kring de utpekade byggnaderna och/eller områdena utgör särskilt värdefull kulturmiljö. Befintlig bebyggelse är skyddad av plan och bygglagen (PBL) enligt följande stycken: PBL 2 kap. 6 §, PBL 8 kap. 14 § och PBL 8 kap. 17 §. Förutom de generella skydd som PBL, tillsammans med PBF, MB och KML omfattar så ska miljön, inklusive bebyggelsen, i egenskap av att den är klassad som särskilt värdefull handläggas enligt PBL 8 kap. § 13 och PBL 9 kap. § 4d. Kulturparken är q-märkt i detaljplan D37 samt rubricerat som kulturpark. Kulturparken, Gamla kommunhuset och Slätmossen är utpekade av kommunen som kulturhistoriskt värdefulla i gällande kulturmiljöprogram.

Förhållningssätt - stationssamhällets miljöer i Handen med omnejd

- Vid upprättande av ny detaljplan ska skyddsbestämmelser (q), inklusive rivningsförbud, utformas och tillämpas för skydd av miljön och tillhörande bebyggelse.
- Brukandet och skötseln av samtliga byggnader inom en kulturmiljö ska förhålla sig till miljöns sammantagna karaktär och värde. Vid eventuella förändringar ska hänsyn så långt som möjligt tas till kulturmiljön som helhet.
- Befintlig bebyggelse ska bevaras.
- Grundstrukturen i gatunät och tomtindelning i Hermanstorp respekteras.
- Byggnaderna ska underhållas och renoveras kontinuerligt med metoder och material som är anpassade till dess ursprungliga utformning, särdrag och byggnadsteknik. Innan åtgärder utförs kan anmälan krävas enligt Plan- och byggförordningen (PBF) 6 kap. § 5 p.7.
- Byggnadernas ursprungliga detaljutformning med fönster, portar, balkonger, skorstenar, fasadutsmyckningar m.m. ska bevaras och vårdas.
- Eventuellt nya byggnader inordnas i miljön på ett medvetet sätt. Skala och proportioner anpassas till närliggande byggnaders karaktär. Omfattande utfyllnader, stödmurar och hårdgjorda ytor undviks.
- Vid eventuell byggnation eller andra ändringar som påverkar byggnadernas utformning ska samråd ske med antikvariskt kompetens.
- Äldre träd bevaras, vid naturligt behov genom ålder eller sjukdom kan träd ersättas med nytt av samma art, utförs i samråd med lämplig kompetens.
- Vid eventuella markarbeten ska beaktas att lämningar kan vara skyddade av kulturmiljölagen, KML. Alla fornminnen från före år 1850 är skyddade enligt denna lag (2 kap. i KML).
- En fördjupad inventering av sportstugorna i Hermanstorp. En dokumentation behövs då de riskerar att förändras i snabb takt.
- Kulturparken utökas så att den i ett stråk inbegriper det lokalhistoriska museet (Täckeråker 1:20) och fortsätter ned till tvättermiljön i Mellanberg.
- En ökad publik förmedling av Slätmossen och dess samhälls- och industrihistoriska värden.

Hermanstorp (del av) (7)

Hermanstorp var ursprungligen ett frälsetorp underliggande Täckeråker, och finns upptaget på kvarn- och mantalslängder från 1653. År 1668 skattlades torpet på tingen, till 1/8 mantal.

Området uppvisar idag en samhällshistoriskt intressant planering med bevarad vägstruktur och stora lummiga tomter med ursprungligen små byggrätter.

Hermanstorp planerades primärt som ett sommarstugeområde där familjen kunde spendera sommaren med möjlighet, då normalt för den familjeförsörjande mannen, att pendla till arbetet i Stockholm. Planeringen var mycket medvetet utförd, de stora tomterna skulle erbjuda framför allt trångbodda Stockholmare möjlighet till en egen sommarstuga och möjlighet att odla sina egna grödor. De små byggrätterna skulle förhindra permanentboende, det var främst sportstugor som initialt uppfördes.

Många av de ursprungliga husen har ersatts eller kraftigt byggts om men ett antal välbevarade sportstugor finns ännu kvar i området. Dessa utgör ett tidstypiskt exempel på tanken med ett överkomligt eget sommarboende för arbetarfamiljen. Detaljplanens tanke med stora tomter och små byggnader visar på den medvetna strävan som fanns vid planeringen av området.



Täckeråker 2:15 (8)

Liten villa från tidigt 1900-tal med tidstypisk utformning, mansardtak för att kunna utnyttja vinden för bostadsändamål. Nytt fasadmaterial i form av board eller möjligen återvunnet emballage från import av bilar från Amerika, vilket var ett vanligt byggmaterial i och kring Handen runt 1950-talet. Dock kraftigt eftersatt underhåll.

Täckeråker 2:20 (9)

Liten villa som visar på viss självhushållning under första hälften av 1900-talet. Byggnaderna är dock förändrade kring 1950 genom bland annat nya fönster, ny farstu och nytt fasadmaterial i form av asbestcementplattor.



Foto: Tobias Mårud.

Täckeråker 1:20, och Söderbymalm 5:1, (10)

På Täckeråker 1:20 finns ett lokalthistoriskt museum vars huvudbyggnad utgörs av topstugan från dagsverkstorpets Svensro, tidigare benämnt Gustavslund. Byggnaden som lydde under Sanda flyttades till Handen i och med att torpet, som tidigare låg intill Dalarövägen nordöst om Alby, skulle rivas. På gården förevisas en traditionellt förindustriell boendemiljö med bland annat hantverksmässigt uppförd bebyggelse, djurhållning (getter och höns) och smedja.

Söderbymalm 3:51 utgjorde den sista resten av bebyggelse direkt knuten till den för Handen vitala kommunikationsknutpunkten – vägkorsningen Nynäsvägen/Dalarövägen. Verkstaden revs 2019, men den tillhörande villan står kvar. Villan är troligen uppförd under 1940-talet och är relativt välbevarat med bland annat tidstypiska smidesdetaljer.



Foto: Tobias Mårud.

Förhållningssätt

Beakta de generella förhållningssätten som avser stationssamhällets miljöer på s. 24

Furubo, Kolartorp 6:2 (11)

Villa i jugendstil, stor likhet med Villa Talludden som tidigare låg strax söder om fastigheten. Talludden uppfördes 1930 i en tämligen otidstypisk jugendstil och möjligen är även Furubo uppförd under samma period. En annan möjlighet är att utformningen av Talludden inspirerats av Furubo som i så fall skulle vara äldre. Både Furubo och Talludden är utmärkta på Häradskartan från 1901-06 men det är svårt att avgöra om byggnaden på Furubo har ursprunglig placering till följd av den något schematiska kartan. Det är med andra ord möjligt att Furubo uppfördes redan kring sekelskiftet 1900.



Handens museum. Foto: Ola Elgebrandt.



Foto: Tobias Mårud.

Kulturparken: Söderbymalm 3:121 och Söderbymalm 3:297: (12)

I ett utsparat område, en kil mellan järnvägsspåret, strax norr om det tidigare stationsområdet och de moderna flerkonfamiljshusen utmed Nynäsvägen, ligger en koncentration av äldre bebyggelse. Området utgör den mest välbevarade kulturmiljön i Handen från den första byggnadsfasen efter avstyckningen från Söderby kring 1920.

Byggnaderna utgörs av fyra äldre villor, bland annat Bagarvillan, Villa Rudan och Gula Villan, delvis med bevarade uthus och rester av äldre trädgårdar samt av Gamla Folkets hus. Den fjärde villan rymmer i dagsläget kontor.

Det första Folkets hus stod klart 1924 men brann ned redan 1928 varefter nuvarande byggnad uppfördes samma år på platsen för den ursprungliga byggnaden. Det har senare byggts till år 1937 och 1958. Det är det sista av de äldre Folkets hus som finns bevarat i Haninge kommun. Vid Folkets hus fanns tidigare även en folkpark med permanenta stånd för bland annat tombola samt en dansbana, en åttkantig byggnad som revs 1970.

Bebyggelsen är varierad, uppförd under första hälften av 1900-talet, med tyngdpunkt mellan 1920- och 1940-tal. Byggnaderna är genomgående väl underhållna, med undantag av något uthus.

En rest av gamla Vendelsövägen, som löpte ned till det tidigare stationsområdet, finns kvar i form av en gångväg i områdets södra del.



Ovan: Bagarvillan, Foto: Ola Elgebrandt. Till höger, uppifrån och ned: Alpvillan, Gula villan, Funkisvillan, foto: Tobias Mårud. Gamla Folkets hus, foto: Anders Backlund.

Söderbymalm 3:84 (13)

Mindre tegelvilla i tidstypisk 1950-talsarkitektur med välbevarade detaljer.



Foto: Tobias Mårud.

Söderbymalm 3:103 (14)

Symmetriskt enplanshus med valmat tegeltak, klassicistiska och funktionalistiska influenser, stiltypisk tomtplanering med grusad mittgång fram till det från tomtgräns indragna, centralt placerade huset. Byggnaden uppvisar vissa förändringar men är i stort en välbevarad villa, troligen från 1930-talet.



Foto: Tobias Mårud.

Söderbymalm 3:61 (15)

Fastigheten är bevarad sedan avstyckningen under 1920-talet och bebyggelsen har till stor del sin ursprungliga utformning.



Foto: Tobias Mårud.



Söderbymalm 3:470, Gamla kommunhuset och gamla skolhuset (16)

Fastigheten rymmer två av de mest betydelsefulla och symbolladdade byggnaderna för Handens utveckling till centralort i Haninge.

Gamla Österhaninge kommunhus stod färdigt 1934 efter kommunal oenighet om huruvida kontoret skulle placeras i Vendelsö eller Handen. Byggnaden rymde kommunalkontor, bostad och poliskontor med häkte i källaren. Byggnaden är i stort välbevarad, vissa tillägg för bland annat tillgänglighet har tillkommit samt mindre stilmässigt anpassade standardutförningar av till exempel skorstensinklädning och takdetaljer.

Handens första folkskola stod klar 1924. Den brann ned 1933 varefter nuvarande byggnad, Gula huset, uppfördes. Byggnaden har i stort bevarat ett traditionellt, ursprungligt utseende. Även om tillägg i form av brandtrappa och tilläggsisolering påverkar uppfattningen av byggnaden tillför den skolområdet och närmiljön, med bland annat Gamla Kommunhuset, en historisk dimension som gör det möjligt för betraktaren att inse att dagens till stor del modernt präglade centrum har en koppling till Handens tidigaste utveckling mot att bli en tätort.



Överst: Gamla kommunalhuset, foto: Ola Elgebrandt.

Underst: gamla skolhuset, foto: Tobias Mårud.

Förhållningssätt

Beakta de generella förhållningssätten som avser stationssamhällets miljöer på s. 24

Kolartorp 1:38 (17)

Traditionellt utformad mindre villa vid västra sidan av övre Rudan.



Söderbymalm 3:254 (18)

Villa i nationalromantisk stil med utkragande övervåning på högdelen. En sen tolkning av den klassiska svenska nationalromantiken med Ornässtugan som förebild. Huset har anpassats efter den kraftigt kuperade tomten.



Slätmossen (19)

Som namnet skvallrar om består området av en mosse. Här bröts torv under i huvudsak första och andra världskriget, främst för drift av loken på Nynäsbanan.

Mossen hörde till torpet Slätmossen, som låg öster om nuvarande platsen för Torvalla idrottsplats, på östra sidan av Nynäsvägen, ungefär vid nuvarande Kilowattvägen 2 och 4. Torpet avsåldes och såldes 1906 till August Bernhard Carlsson som handlade i trädgårdsprodukter. Tanken med köpet var troligen att bryta torv ur mossen men det finns inga belegg för att verksamheten kom igång. Det finns dock spår som troligen är från äldre torvbrytning nordost om Slätmossens naturpark. August Bernhard Carlsson ägde trots överksamheten marken fram till 1918 då den såldes till kolhandlaren och direktören Ernst August Frithiof Olsson som startade torvbrytning samma år. Anledningen var både bristen på stenkol och att kolpriserna stigit kraftigt i och med första världskrigets utbrott.

År 1920 sålde Olsson mossen till Trafik AB Stockholm-Nynäs som fortsatte brytningen fram till 1925. År 1932 såldes mossen till Stockholm-Nynäs Järnvägs AB, det bolag som ägde Nynäsbanan men som samma år återtagit



Foto: Tobias Mårud.

ansvaret för driften av banan. Brytningen startade återigen 1940, efter andra världskrigets utbrott, och bedrevs fram till 1946. Efter ytterligare ett par ägarbyten blev Haninge kommun ägare till området år 1969.

Torvbrytningen skedde främst på sommarhalvåret och engagerade i dess olika moment såväl kvinnor som män, även skolbarn hjälpte till att dryga ut familjeinkomsten under ferierna. Torven togs upp, styckades i bitar,



Arbetslag vid en torvupptagningsmaskin vid Slätmossen mellan Handen och Jordbro, 1919. Bakom arbetslaget syns en ångmaskin i formen av en Lokomobil inbyggd i skjulet. Den drevs av en elevator som drog upp torven från graven till en torvkvarn i en process där man rev torven och pressade samman den i lagom portioner för att därefter saltorkas. Foto: Haningearkivet.

torkades och transporterades ned till stationsområdet. För de olika transporterna fanns tidigare såväl en linbana som en flyttbar smalspårjärnväg, så kallad decauvillebana. Kvar efter brytningen finns dels de tydliga, vattenfyllda, bas-sängliknande groparna – hålen efter torven som avlägsnats – avskilda av decimetertjocka mellanväggar, dels lämningar av decauvillejärnvägens banvallar och hårdgjorda ytor för uppställning av tyngre maskiner och platser för byggnader som kontor, torvlador, bodar och garage. Såväl maskiner som byggnader är sedan länge försvunna.

Ivar Lo-Johansson, med rötter i Haninge, arbetade på Slätmossen under en kort period i sin ungdom men det tycks ha satt tydliga spår då han skriver om det i både "Asfalt" och "Analfabeten".



Foto: Tobias Mårud.

Förhållningssätt

Beakta de generella förhållningssätten som avser stationssamhällets miljöer på s. 24



Foto:Tomas Södergran.

Efterkrigstidens modernism

Planeringen av det nya Handen under slutet av 1940-talet återspeglar väl normerna i Sven Markelius "Det framtida Stockholm" från 1945, där riktlinjer dras för Stockholms generalplan.

Arbetet fokuserar på uppförandet av satellitstäder utefter tunnelbanans förgreningar, efter inspiration av den engelska grannskapsplaneringen med ledord som Neighborhood planning och Community centers.

Grannskapsplaneringen växte fram ur funktionalismen men baserades även på sekelskiftets trädgårdsideal där bostäder, arbetsplatser och social service integrerades i mindre enheter grupperade kring ett större centrum. Grannskapet skulle bilda ett komplett litet samhälle. Tanken var bl.a. att främja social gemenskap och forma den demokratiska medborgaren, ideal som tydligt samspekar med den då starka ideologiska bilden av folkhemmet.

Bebyggelsen utgörs i stort av funktionalismens lamellhus men nu i ett mer varierat planmönster, med byggnaderna grupperade kring gårdar. Planen hade ett högre exploateringsstal för bostadshusen närmre centrum samt lägre och glesare bebyggelse längre ut från stadskärnan. Tanken att bygga nya, storskaliga stadsdelar anammades även utefter pendeltågets sträckningar men ofta som en utbyggnad av ett redan befintligt samhälle. Idén med satellitstaden

utvecklades ytterligare under 1950-talet och resulterade i den självförsörjande s.k. ABC-staden.

Redan vid vad som skulle komma att visa sig vara den första etappen i planeringen av vad som idag populärt kallas "Lill-centrum", från 1947, fanns en medvetenhet om Handens presumtiva funktion som förort till Stockholm, dels bebodd av pendlande arbetare men även med en uttryckt tro på ett befolkningstillskott som skulle komma att arbeta i Handen. Det fanns sålunda en i andra ord uttalad ambition av att utforma en ABC-stad, även om tanken möjligen var att exploatera i syfte för att Handen inte skulle utarmas till följd av utflyttning.

I det första byggplaneförslaget avsågs att bibehålla all villabebyggelse med undantag av fyra centralt belägna kvarter, vilka var tänkta att bebyggas med radhus samt 2 och 3 vånings fristående hyreshus. På tidigare obebyggd mark planerades ytterligare villabebyggelse, en park samt fristående hyreshus i 3 våningar, med undantag av ett, vilket var tänkt att uppföras i 4 våningar, inrymmades bl.a. centralvärmeanläggning. En bidragande anledning till den relativt begränsade exploateringen var de höga kostnaderna för utbyggnaden av avloppsanläggningen. Den ursprungliga planen genomfördes delvis, men förändringar ledde till högre exploateringsgrad och radhusen, parken och det planerade villaområdet kom att ersättas med fristående hyreshus.

Bebyggelsen i och i nära anslutning till ”Lill-centrum” visar övergången från 1940-talets parallellt ställda lamellhus vid Källvägen till de för grannskapsplaneringen typiska slutna eller halvslutna storkvarteren – grannskapsenheterna – vid Bragevägen, Vikingavägen, Smedvägen. Samt återgången kring 1960 till parallellt ställda lamellhus, framför allt utmed Dalarövägen. En intressant aspekt är att det under början av 1960-talet även uppförs tydligt slutna kvarter söder om Eskilsvägen och att dessa ingick i samma stadsplan som de parställda husen längs Dalarövägen, en stadsplan upprättad av arkitekt Bengt Gate 1960.

Motiv för bevarande

I Handen finns ett välgestaltat exempel på den sena modernismens folkhemsarkitektur vilken redovisar övergången från 1940-talets stadsplaneidéer, med parallellt ställda lamellhus, till 1950-talets grannskapsenheter och tillbaka till 1960-talets parallella lamellhus plan.

Planeringen genomsyras av folkhemets ideal med prägel av socialt tänkande och genomtänkt standard. Området är till stor del trafikseparerat, med åtskillnad mellan gång- och bilvägar. Bebyggelsen består av 3-4 vånings lamellhus, dels grupperade kring halvslutna gårdar, dels parallellt ställda, samtliga med bevarad naturmark på gårdar och förgårdsmark.

Husgrupperna har en varierad placering av byggnaderna i klart urskiljbara enheter. I vissa av byggnaderna inryms verksamhetslokaler och/eller garage i suterräng- eller bottenvåning. Den stilmässigt sammanhållna bebyggelsen präglas av den då ännu hantverksmässiga produktionen med hög kvalitet i utförande och material, omsorgsfullt utformade detaljer i t.ex. dörrpartier och balkonger samt en ofta varierad färgsättning. De grönskande gårdarna och förgårdsmarken utgör viktiga inslag.

Gällande skydd

Helhetsmiljön i de identifierade områdena utgör särskilt värdefulla kulturmiljöer.

Befintlig bebyggelse är skyddad av plan och bygglagen (PBL) enligt följande stycken: PBL 2 kap. 6 §, PBL 8 kap. 14 § och PBL 8 kap. 17 §. Förutom de generella skydd som PBL, tillsammans med PBF, MB och KML omfattar så ska miljön, inklusive bebyggelsen, i egenskap av att den är klassad som särskilt värdefull handläggas enligt PBL 8 kap. § 13 och PBL 9 kap. § 4d.

Förhållningssätt - efterkrigstidens miljöer i Handen

- Vid upprättande av ny detaljplan ska skyddsbestämmelser (q), inklusive rivningsförbud, utformas och tillämpas för skydd av miljön och tillhörande bebyggelse.
- Brukandet och skötseln av samtliga byggnader inom en kulturmiljö ska förhålla sig till miljöns sammantagna karaktär och värde. Vid eventuella förändringar ska hänsyn sålunda tas till kulturmiljön som helhet.
- Befintlig bebyggelse ska bevaras.
- Större till- och påbyggnader undviks.
- Byggnadernas ursprungliga fasad- och takmaterial bibehålls och tilläggsisoleringar undviks.
- Byggnadernas ursprungliga färgsättning bibehålls.
- Byggnaderna ska underhållas och renoveras kontinuerligt med metoder och material som är anpassade till husets ursprungliga utformning, särdrag och byggnadsteknik. Innan åtgärder utförs kan anmälan krävas enligt Plan- och byggförordningen (PBF) 6 kap. § 5 p.7.
- Detaljer som är i original så som fönster, portar, balkonger, skorstenar, fasadutsmyckningar ska bevaras och vårdas. Vid framtida underhåll kan eventuellt missprydande tillägg ersättas med stilmässigt bättre lämpade. Vid ersättning bör samråd ha skett med antikvariskt kompetens.
- Vid eventuell byggnation eller andra ändringar som påverkar byggnadernas utformning ska samråd ske med antikvarisk kompetens.
- Äldre träd bevaras, vid naturligt behov genom ålder eller sjukdom kan träd ersättas med nytt av samma art, utförs i samråd med lämplig kompetens.
- Tidstypisk markplanering och växtlighet bevaras
- Vid eventuella markarbeten ska beaktas att lämnningar kan vara skyddade av kulturmiljölagen, KML. Alla fornminnen från före år 1850 är skyddade enligt denna lag (2 kap. i KML).



Foto: Tomas Södergran.

Lillcentrum och angränsande områden mot öster och söder (20)

Lill-centrum utgöts av fastigheterna Söderbymalm 6:9, Söderbymalm 6:10, Söderbymalm 6:11, Söderbymalm 3:328, Söderbymalm 3:329, Söderbymalm 3:333, Söderbymalm 3:337, Söderbymalm 3:340 och Söderbymalm 3:372, huvudsakligen belägna utefter Dalarövägen, Parkvägen, Bragevägen, Vikingavägen och Runstensvägen.

De angränsade områdena utgörs av Söderbymalm 3:20, Söderbymalm 3:22, Söderbymalm 6:13, Söderbymalm 6:14, Söderbymalm 6:15, Söderbymalm 6:16, Söderbymalm 7:16, Söderbymalm 9:1 och Söderbymalm 9:2, huvudsakligen belägna utefter Källvägen, Vikingavägen, Eskilsvägen, Parkvägen och Sleipnervägen.

Gemensamt för hela området är den tidstypiska och mycket genomtänkta markplaneringen som skapar trygga grönytor för rekreation och lek, främst i kvartersmarken mellan byggnaderna men även i parkmark inom och i angränsning till området. Markplaneringen är med få undantag mycket välbevarad.

Bebyggelsens kulturhistoriska värden är mer varierade, vissa områden är kraftigt förändrade främst utefter Utgårdsvägen och mellan Eskilsvägen, Vikingavägen, Midgårdsvägen, Bragevägen. I övrigt är det främst detaljer

som balkongräcken, portar, fönster m.m som förändrats på vissa byggnader samt ibland stilmässigt främmande tillägg i gaturum och på gårdar.

Med en ökad medvetenhet hos förvaltaren kan dessa tillägg efter hand bättre anpassas till byggnadernas arkitektoniska utformning. Bebyggelsen är initialt hantverksmässigt uppförd med ett eller ett par kvarter i taget. Det första uppfördes 1952, vid Bragevägen, och det sista i den centrala delen stod klar 1960, mellan kapelltomten och Midgårdsvägen. Därefter tillkom angränsande kvarter mellan åren 1960 och 1964 i en mer rationaliserad produktion.

Två av de fyra lamellhusen vid Källvägen är relativt välbevarade. De är de första flerfamiljshusen som uppfördes i Handen under efterkrigstidens centrumetablering och knyter samman bostadsbebyggelsen kring de tidigare uppförda gamla kommunhuset och Runstensskolan med den stilmässigt snarlika bebyggelsen i "Lill-centrum".

Förhållningssätt

Beakta de generella förhållningssätten som avser efterkrigstidens modernism på s. 33



Foto: Tomas Södergran



Söderbymalm 3:342 – 3:369 (21)

Radhusområde mellan Vikingavägen och Malmvägen, samplanerat med lamellhusbebyggelsen längs Dalarövägen i Bengt Gates detaljplan från 1960, uppfört 1963.

Bebyggelsen visar på den för tiden typiska experimentella arkitekturen med kombination av material i fasader, här putsytor kombinerat med liggande träpanel på förvandring, papptak och asymmetriska fönster och fönsterslitsar. Ytterligare en tidstypisk detalj är carportarna som här är sammanbyggda med förråd eller hobbyrum med panel av board.



Foto: Tobias Mårud.



Söderbymalmsskolan, del av (Söderbymalm 8:2) (22)

Söderbymalmsskolan är den första högstaadieskolan som byggdes i centrala Handen. Skolan ritades av Arkitekt Åke E Lindqvist och uppfördes under åren 1961-63. De utpekade byggnaderna har delvis välbevarad exteriör med mycket tidstypiskt utseende, sammansatta byggnadskroppar med delvis varierade fasadmateriäl efter funktion.



Foto: Tobias Mårud.

Förhållningssätt

Beakta de generella förhållningssätten som avser efterkrigstidens modernism på s. 33



Interiör, kommunhuset. Foto: Fredrik Hjerling

Postmodern arkitektur

Utvecklingen av Handen eller Haninge centrum har pågått successivt under främst andra hälften av 1900-talet och 2000-talet. Skiftande visioner har tillsammans med ändrad syn på samhällsplanering och bostadsbyggande gett en varierad bebyggelse och områdesstruktur.

Kommunsammanslagningen och införandet av pendeltågstrafiken har stärkt Handen som Haninge kommuns centrum, såväl administrativt som utbudsmässigt för befolkningen.

Det har lett till en ökad bebyggelse i centrum med strävan efter högre exploateringsgrad - högre byggnader och kompaktare stadsplaner. Utvecklingen har även inneburit ökade krav på utbildningsmöjligheter och administrativa byggnader. Det sena 1900-talets arkitektur kan ofta sammanföras under begreppet postmodernism, ett samlingsnamn för olika arkitekturstilar, många gånger med tydligt medvetna influenser från tidigare epoker.

Av den senare bebyggelsen har ett mindre antal byggnader och miljöer uppmärksammats som särskilt kulturhistoriskt intressanta. De tillhör ett tidsskikt som endast i mindre omfattning har börjat beaktas vid bedömning av kulturhistoriskt värdefull bebyggelse och riskerar därför i viss mån att förbises vid planer på förändring. Byggnaderna är goda representanter för

1980-talets och det tidiga 1990-talets arkitektur och visar på tidstypiskt sett på teknisk innovation men ofta med tillbakablickande formspråk. De utpekade byggnaderna utskiljer sig från övrig samtida bebyggelse i området genom kvalitet i utformning och delvis genom sin karaktäristiska placering och vad de tillför stadsbilden.

Gällande skydd

Helhetsmiljön kring de utpekade byggnaderna utgör en särskilt värdefull kulturmiljö. Befintlig bebyggelse är skyddad av plan och bygglagen (PBL) enligt följande stycken: PBL 2 kap. 6 §, PBL 8 kap. 14 § och PBL 8 kap. 17 §. Förutom de generella skydd som PBL, tillsammans med PBF, MB och KML omfattar så ska miljön, inklusive bebyggelsen, i egenskap av att den är klassad som särskilt värdefull handläggas enligt PBL 8 kap. § 13 och PBL 9 kap. § 4d.

Poseidonhuset, Söderbymalm 3:476 (23)

Ett fjorton våningar högt bostadshus uppfört 1986 vid Haninge centrums centrala torg, Poseidons torg. Byggnaden är lekfullt utformad, närmast futuristisk, i ett arkitektoniskt spel med balkonger, glasytor och nivåskillnader. Trappningen av taknivåerna bryter upp siluetten och ger ett mindre statiskt intryck och skapar mer liv i inramningen av torget.

Den uppbrutna, pelarburna bottenvåningen ut mot torget ger ett luftigt intryck, öppnar upp byggnaden och kopplar på ett medvetet sätt samman huset och torgmiljön. Byggnaden utgör ett välkänt landmärke, synligt på långt håll och fungerar i traditionellt stadsplanemanér som centrummarkör.



Kommunhuset, Söderbymalm 3:486 (24)

Byggnaden har en särpräglad gestaltning med brutalistiska influenser. Den ger ett kraftfullt intryck med en medveten placering och utformning av området, en något upphöjt placerad monolit bestående av fyra flyglar som sträcker sig ut från en mittkärna som i huvudsak utgörs av en ljusgård. Fasaderna livas upp av inslagen med de tidstypiska rundbåge formade fönstren som bryter det annars monotona uttrycket.



Foto: Tobias Mårud.

Förhållningssätt - postmodern arkitektur i Handen

- Vid upprättande av ny detaljplan ska skyddsbestämmelser (q), inklusive rivningsförbud, utformas och tillämpas för skydd av miljön och tillhörande bebyggelse.
- Brukandet och skötseln av samtliga byggnader inom en kulturmiljö ska förhålla sig till miljöns sammantagna karaktär och värde. Vid eventuella förändringar ska hänsyn sålunda tas till kulturmiljön som helhet.
- Befintlig bebyggelse ska bevaras.
- Större till- och påbyggnader undviks. Tillägg bör vara reversibla, d.v.s. möjliga att återställa i framtiden.
- Vid eventuell byggnation eller andra ändringar som

påverkar byggnadernas utformning ska samråd ske med anti-kvarisk kompetens.

- Byggnadernas ursprungliga fasad- och takmaterial bibehålls och tilläggsisoleringar undviks.
- Byggnadernas ursprungliga färgsättning bibehålls.
- Byggnaderna ska underhållas och renoveras kontinuerligt med metoder och material som är anpassade till husets ursprungliga utformning, särdrag och byggnadsteknik.
- Tekniska brister åtgärdas genom att den ursprungliga funktionen och utseendet återställs. Reparera fasaderna istället för att byta materialet så långt det är möjligt.
- Innan åtgärder utförs kan anmälan krävas enligt Plan- och byggförordningen (PBF) 6 kap. § 5 p.7.
- Tidstypisk markplanering och växtlighet bevaras

Riksäppet, Söderbymalm 3:481 (25)

Byggnaden, som är uppförd 1991, har ett typiskt uttryck för det sena 1980-talet och tidiga 1990-talet både avseende material, skala och utformning. Stilmässigt har byggnaden en mycket tidstypisk postmodernistisk arkitektur med antika orientaliska stilinfluenser.

Den varierade utformningen, med tydliga indelningar i form av fönsteraxlar i växlande utförande, indragna och nivåförskjutna glasfasader, sidoförskjutna byggnadskroppar och kraftigt utskjutande takfot, ger byggnaden ett levande intryck trots sin storlek.

I anslutning till Riksäppet och till Kommunhuset finns två parkeringsbyggnader med intressant utformning, dels med utsmyckning av betongelement med diagonalt djupt skuren eller "krattad" yta, dels med en fasad till stor del bestående av vad som kan liknas vid gjutna strävpelare. Dessa parkeringshus är två välgestaltade byggnader i en genre som sällan uppmärksammas men som har betydelse för belysningen av samhällsutvecklingen.

Parkeringshus var en av den moderna epokens mest symbolladdade och omdiskuterade nyheter i städerna, idag förbises de ofta och anses sällan som byggnader av kulturhistoriskt värde.



Foto: Tobias Mårud.



Förhållningssätt

Beakta de generella förhållningssätten som avser efterkrigstidens modernism på s. 39

S:t Eskils kyrka (26)

S:t Eskils kyrka är byggd 1994, efter ritningar av arkitekten Janne Feldt, och ersatte ett mindre kapell, ursprungligen uppfört 1937 som församlingshem vilket utökades och invigdes som kyrka 1957. Byggnaden, som förutom gudstjänstlokal inrymmer församlingslokaler och samlingsrum med mera, är uppförd med röda tegelfasader, okonventionell fönsterutformning och fristående klocktorn. Fönstren är varierade, delvis utformade som stiliserade änglar och med ett smalt, högrest korfönster med glasmålning av konstnären Bosse Falk.

Kyrksalen kan liknas vid en symbios av en treskeppig basilika och en centralkyrka. Kyrkorummets är uppfört med klerestorium (ett högre fönsterförsett mitskepp) och två flankerande lägre sektioner men utan pelare. Formspråket lånar på typiskt postmodernt, eklekticistiskt maner, från olika klassiska stilar blandat med mer samtida arkitektoniska lösningar. Byggnadens arkitektur ger återspeglningar av såväl romanska, ortodoxa som babyloniska stilelement.

Det är en byggnad i en relativt återhållsam arkitektur som trots detta är typiskt postmodern i sin utformning, med blandade stilar, lekfulla detaljer och utnyttjande av ingenjörskonstens nya möjligheter.



Foto: Catharina Fredrikson, Svenska kyrkan

Källor

Lantmäteriet – Historiska kartor

Riksarkivet – Husförhörslängder

Detaljplaner och beskrivningar (B7, B24, B31, B43, B44, B86, D167, D179, D208, S7, S8, S128).

FMIS

Ambrosiani, B. 1991. Järnåldern: Bygden växer fram. I: *Haninges historia*. Haninge.

Brate, E. & Wessén, E. 1924-1936. *Södermanlands runinskrifter. Sveriges runinskrifter*. Stockholm.

Bratt, P. & Källman, R. 1980. *Förslag till kulturmiljöprogram för Haninge kommun. Fastlandet*, Kulturhistoriska miljöer. Länsstyrelsen i Stockholms län, 1980:17. Stockholm.

Johansson, Å. 2000. *Haninge kommun. Södermanland, Västerhaninge och Österhaninge socknar*. Riksantikvarieämbetet, Avdelningen för arkeologiska undersökningar, UV Mitt, Rapport 2000:13, Arkeologisk förstudie. Stockholm.

Lindgren, S G. & Couchèr, J. 1993. *9000 år Haningebygd: ett försök till sammanfattning*. Haninge: Hanveden.

Lundquist, B. 1999. *Vägar i Haninge. Från forntid till nutid. En undersökning av Haninges vägars historia samt kulturhistoriska miljöer med anknytning till vägarna*. Haninge kommun.

Lundström, L. 1970. *De engelska mynten i fyndet från Opp-Norrby i Österhaninge socken*. Fornvännen s. 152-158. Stockholm.

Mellander Rönn, Fredrika, Ulfstrand, Anna. 1999. *Magasin, Söderby gård, Haninge. Byggnadsantikvarisk dokumentation*. Stockholms läns museum, Rapport 1999:17. Stockholm.

Runqvist, H. 1957a. Haningebygdens försvunna runstenar. *Haningebygden nr 5*. Västerhaninge.

Runqvist, H. 1957b. Vikingasvärdet från Norrby Villastad i Österhaninge. *Haningebygden nr 5*. Västerhaninge.

Runqvist, H. 1975. Runinskrifter i Haninge. *Haningebygden nr 12*. Västerhaninge.

Söderby kvarn. Antikvarisk dokumentation. Stockholms Byggnadsantikvarier.

Wikell, R. 1989. *Bronsåldern. Bygdens etablering*. Haninge.

Wikell, R. 2011a. Att resa en runsten eller inte – det är frågan. *Situne Dei 2011*. S.98-106. Sigtuna.

