

Skyltprogram



Innehåll

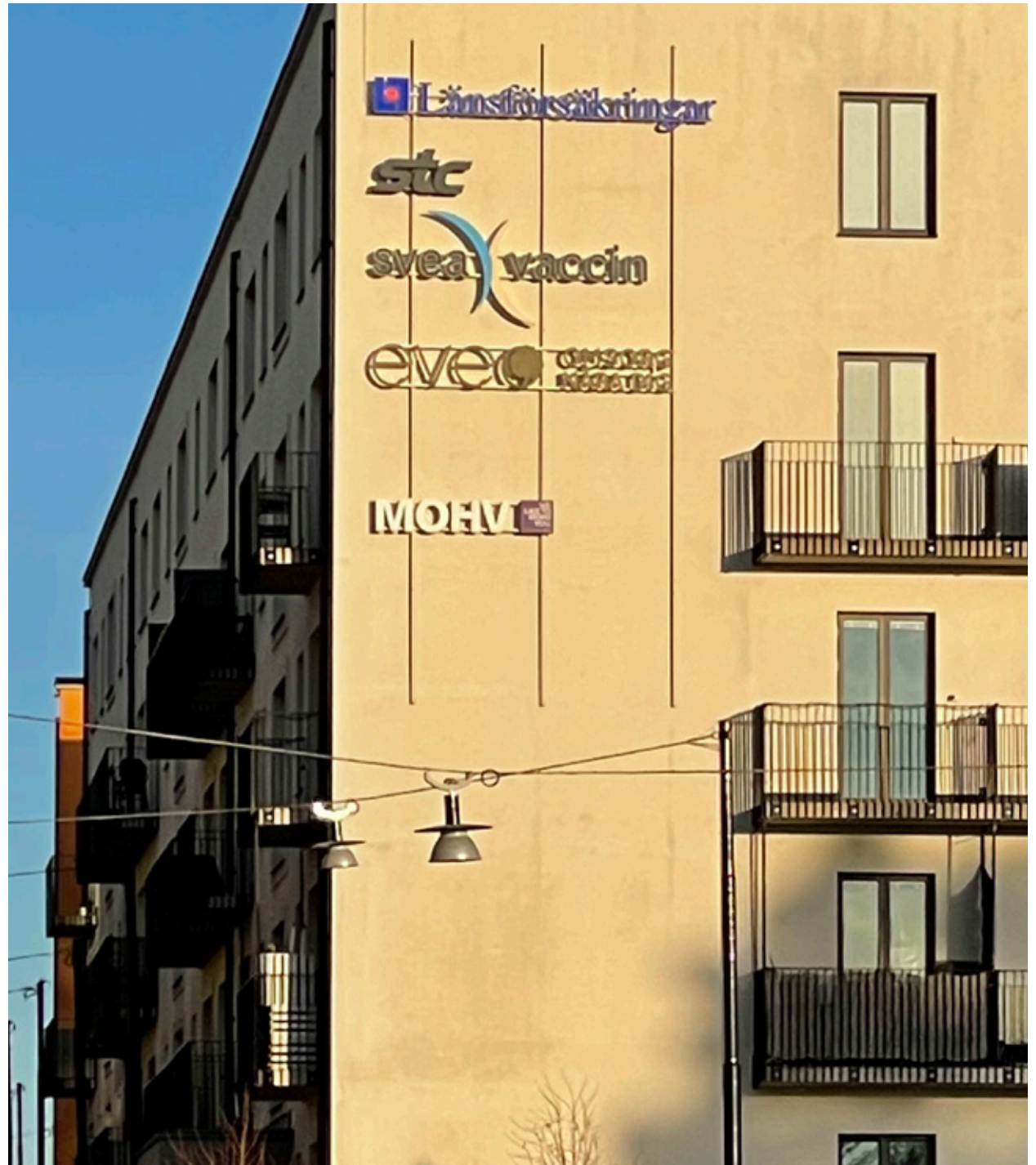
Inledning	4
Vad är ett skyltprogram?	5
Olika typer av skyltar	6
Allmänna Riktlinjer	13
Skyltning i karaktärsmiljöer	16
Stadskärnor	17
Handelsområde	18
Industriområde	19
Landsbygdsmiljö	20
Kulturmiljöer	21
När behöver en skylt tillstånd?	22
Hur ansöker jag?	24
Begreppsförklaringar	25
Referenser	26

Inledning

Bakgrund och syfte

Skyltprogrammet ska inspirera, informera och vägleda i valet av kommersiell skyltning i Haninge. Programmet är till för näringsidkare, föreningar och kommunens handläggare med flera och ska bidra till samsyn kring arbetet med skyltfrågor. Alla som vill sätta upp en skylt eller flagga, eller handlägga ett skyltärende, kan hitta information om vad som gäller i skyltprogrammet.

Syftet med detta dokument är att, med stöd av programmet, skapa vackra och inbjudande miljöer som i sin tur bidrar till att Haninge fortsätter att vara en attraktiv boendekommun. Det är också viktigt att skyltarna är utformade så att de är tydliga med sin information, enkelt visar vägen och inte hindrar en säker vägmiljö.



Vad är en skylt?

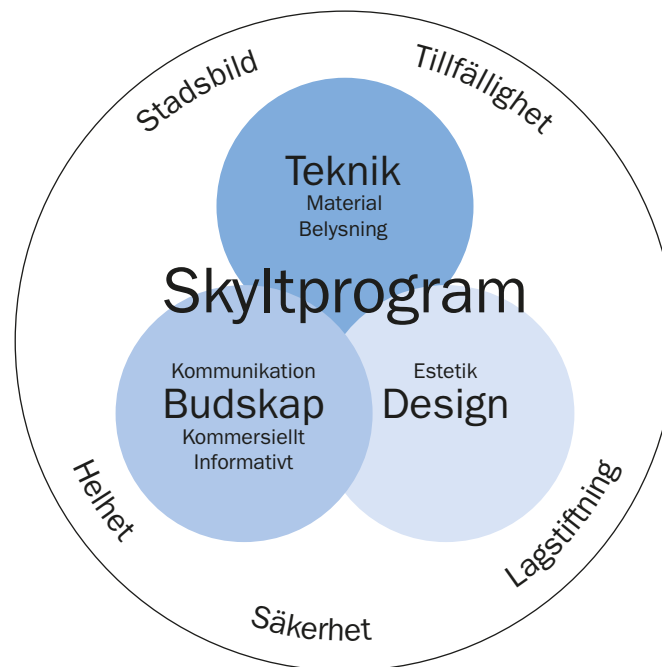
Skyltar delas här in i två huvudgrupper - vägmärken och reklamskyltar. Vägmärken är till för att på olika sätt informera trafikanter och regleras enligt vägmärkesförordningen. Reklamskyltar, som även kan kallas kommersiella skyltar kan se ut på många olika sätt. Det vanligaste är att vi ser dem som tavlor, flaggor, banderoller, vepor, bildskärmar eller liknande. Detta dokument behandlar reklamskyltar och ska fungera som en vägledning för dig som vill sätta upp en skylt, flagga, eller handlägga ett skyltärende.

Reklamskyltar regleras av flertalet lagar och förordningar. För att få sätta upp en skylt krävs ofta bygglov enligt plan- och bygglagen. Beroende på hur och var du vill placera din skylt kan det även krävas tillstånd från väglagen, och/eller lag med särskilda bestämmelser om gatuhållning och skyltning. Om din skylt ska placeras på en offentlig plats krävs också ett tillstånd från Polisen för att använda offentlig plats.

Vad är ett skyltprogram?

Ett skyltprogram är ett rådgivande underlag för bland annat skyltägare, näringsidkare, offentliga verksamheter, föreningar och handläggare på kommunen. Syftet är att enkelt hitta en estetiskt tilltalande och sammanhållen struktur för skyltar som är lätt att orientera sig i. Skyltprogrammet ska inspirera, informera och vägleda i utformning av skyltning i kommunen.

Skyltprogrammet är till för att skapa struktur, ordning och ett enhetligt formspråk. Programmet ska ses som ett verktyg för konsekvent hantering av skyltning i kommunen. Hur och var en skylt får placeras regleras av plan- och bygglagen. Bedömningar av enskilda fall förenklas med hjälp av skyltprogrammet som är en ytterligare vägledning utöver lagen. Det vill säga, detta dokument belyser hur kommunen har tolkat lagstiftningen rörande kommersiella skyltar.



Olika typer av skyltar

Skyltar bidrar på olika sätt till våra offentliga miljöer. I detta avsnitt presenteras några av de vanligaste skylttyperna och exempel på dessa. Här presenteras även vad du bör tänka på gällande val av typ, placering, storlek och material för respektive skylttyp.

Friliggande bokstäver



Bokstäverna är belysta inifrån likt en skyltlåda vilket inte riskerar att ljussättning utifrån stör boende eller trafikanter. Bokstäverna är förankrade i fasaden som fortfarande är synlig mellan bokstäverna. Materialet och utförandet är beständigt och ger generellt sett ett städat intryck.

En skylt med friliggande bokstäver placeras ofta på fasaden utan att dölja viktiga detaljer av byggnaden. På så vis kan skylten vara lämplig i känsliga kulturmiljöer. Bokstäverna kan belysas inifrån för att skapa en tydlig skylt även i mörker. Om byggnaden där skylten placeras är särskilt värdefull kan bokstäverna med fördel placeras på en skena som fästes i fasaden.

Bygglovspliktig: Ja.

Tillstånd för offentlig plats: Nej, men fastighetsägarens tillstånd behövs.

Fasadskyltar

Fasadskyltar är ett samlingsnamn för skyltar som placeras på en byggnads fasad. Skylten kan t.ex. vara utformad som friliggande bokstäver, skyltlåda, neon- och diodskyltar eller som ett skyltfönster. Detta är vanliga typer av skyltar, som kan placeras liggande på eller utskjutande från fasaden. Skyltarna kan ha belysning och fästas direkt på fasaden eller på skenor.

Skyltlåda/skyltplåt



Färgsättningen på skylten ger ett enhetligt intryck. Företagsnamn och tjänst är tydligt. Storleken är bra dimensionerad på fasaden.

Skyltlåda, mindre bra exempel. Skylten behöver bytas ut, den är dåligt rengjord och bokstäverna har flagnat. Belysningen ovanför skylten har fallit ner vilket ger en felaktig ljussättning.

Skyltlåda/skyltplåt är en av de vanligaste skylttyperna. Den kan placeras på fasad eller utskjutande från fasaden. Den kan belysas inifrån. Skylttypen kräver mycket volym och dess storlek och proportioner ska överensstämma med entréns. Kulör, material och storlek ska anpassas till byggnadens stil.

Bygglovspliktig: Ja.

Tillstånd för offentlig plats: Nej, men fastighetsägarens tillstånd behövs.

Uthängande skyltar

Uthängande skyltar, som t.ex. flaggskyltar placeras vinklade ut från fasad, ofta över gångbana. Färg, storlek och material ska anpassas till byggnadens arkitektur och får inte placeras så att den täcker viktiga byggnadsdetaljer eller stör

gående på gångbanan. En taks skylt placeras på en byggnads tak, ofta utformad som fristående bokstäver på skena, neon- och diodskylt eller som en skyltlåda. Taks skyltar är vanliga i handelsområden.

Flaggskyltar



Färgsättningen på båda exemplen ger ett enhetligt intryck. Bra materialval på skyltar som passar bra med arkitekturen och fasaden. Storleken är bra dimensionerad till fasaden.

Flaggskyltar monteras i en rak vinkel ut från fasad, väl synlig från alla håll. Placeras med fördel ovanför verksamhetens entré och ska helst inte placeras i ett hörn. Flaggskyltar kan utformas på många olika sätt och går även att belysa. Dessa skyltar är lämpligast i stadsmiljö. Flaggskyltar ska placeras på samma höjd och inte allt för tätt.

Bygglövspliktig: Ja.

Tillstånd för offentlig plats: Nej, men fastighetsägarens tillstånd behövs.

Taks skyltar



Både bilder visar bra exempel på taks skyltar som är lättlästa för bilåkare och gående. Lämplig placering med rätt skala.

Taks skyltar placeras på byggnaders tak eller ovanför taklisten. En taks skylt i stor skaliga miljöer har stort uppmärksamhetsvärde. Av den anledningen kan skylten lätt förändra stadsbilden. Taks skyltar syns på långt håll och kräver genomtänkta materialval. En taks skylt bör utformas med friliggande bokstäver. Denna typ av skylt är lämplig i kommersiella miljöer och verksamhetsområden.

Bygglövspliktig: Ja

Tillstånd för offentlig plats: Nej, men fastighetsägarens tillstånd behövs.

Markstående skyltar

Reklampelare och reklamtavlor är annonsplatser som bör ges samma utformning inom ett specifikt typområde även om reklamens innehåll varierar. Skylttypen bör ej placeras med för täta mellanrum då det ger ett ostädat intryck och kan störa stadsbilden. Stolpskyltar och pyloner syns ofta på långt håll, beroende på

dess höjd och förändrar både stads- och landskapsbild. En pylon består ofta av en belyst skyltlåda med ljussättning. Skylttypen tar mycket plats och är endast lämplig i handels- och industriområden.

Stolpskyltar och pyloner



Ett exempel på en pylon i stor skala som påverkar landskapsbilden.



En bra stolpskylt som skulle kunna förbättras genom att begränsa informationen.

Informationen på en pylon eller stolpskylt bör begränsas för att inte utgöra en trafikfara. Effekten av skyltens budskap försvagas om informationen inte begränsas. Det bör därför inte placeras för många skyltar på en och samma pylon.

Bygglovspliktig: Ja.

Tillstånd för offentlig plats: Ja, om skylten placeras på offentlig plats.

Reklampelare och reklamtavlor



Ett bra exempel på reklampelare, den stör inte stadsbilden och är inte för nära annan skylt.

Reklampelare eller reklamtavlor består ofta av köpta annonsplatser som löpande byts ut. Används ofta med belysning. Reklampelare och reklamtavlor som annonsplatser bör ges samma utformning inom ett specifikt typområde även om reklamens innehåll varierar. Skylttypen bör ej placeras med för täta mellanrum då det ger ett ostädat intryck och kan störa stadsbilden.

Bygglovspliktig: Ja.

Tillstånd för offentlig plats: Ja, om skylten placeras på offentlig plats.

Markstående skyltar

Samlingsskylt



Ett bra exempel på samlingsskylt. Skylten ger en helhetsbild av området och dess verksamheter.



Ett exempel som är både bra och mindre bra. Samtliga skyltar har enhetligt material och storlek vilket skapar ett strukturerat intryck. Däremot täcker skyltarna nästan hela fasaden vilket kan försämra en byggnads upplevelsevärde.

Samlingsskylten kan vara en fasadskylt eller fristående markskylt som visar olika verksamheter samlade i en byggnad eller i ett område. Att använda en samlingskylt är ett bra sätt för att undvika olika skyltar vid entré av en byggnad eller vid infart till ett verksamhets-/industriområde. Den kan även underlätta orientbarhet inom området och minskar risken för en brokig och svåröverskådlig skyltmiljö.

Vid en samlingskylt ska det finnas plats för den som vill läsa på skyltarna. Är samlingskylten placerad vid en bilväg ska det finnas en iordningställd och trafiksäker plats att parkera fordonet på.

Bygglövspliktig: Ja.

Tillstånd för offentlig plats: Ja, om skylten placeras på offentlig plats.

Övriga skyltar

Olika typer av mjuka skyltar är vanliga för annonsering av tillfälliga händelser som pågår. Vid byggarbetsplatser syns ofta fasaddukningar eller banderoller som informerar om vem som bygger vad. Utanför köpcentrum och handelsplatser finns ofta flaggstänger med reklamflaggor och utanför butiker eller inför evenemang syns ofta vepor och beachflaggor. Om din skylt ska sitta uppe kortare tid än fyra

veckor krävs inget bygglov, men om skylten placeras på offentlig plats måste du ha markupplåtelsestillstånd från Polisen. Tänk på att inte välja en mjuk skylt om du planerar att ha den uppe permanent under en längre tid, eftersom materialet inte är lika beständigt som exempelvis fasadskyltar eller reklampelare.

Flaggor och fasadflaggor



Ett exempel på kommersiella flaggor i ett handelsområde. Antal flaggor skulle kunna begränsas för att minska informationsmängden.



Ett exempel på fasadflagga. Färgsättningen på skylten matchar byggnadens arkitektur. Skylten sticker ut längre än 1,2 meter från fasaden vilket inte uppfyller Haninge kommuns riktlinjer (s. 14).

Fasadflaggor som placeras i rät vinkel ut från fasaden på en byggnad kräver bygglov om flaggan är större än 1 kvadratmeter. Fasadflaggor bör placeras i anslutning till verksamhetens entré. Utstickande fasadflagga över gångbana ska placeras minst 2,3 meter ovanför marken.

Bygglov krävs inte för att sätta upp nationsflaggor eller kommunala flaggor. Du behöver markägarens tillstånd för att uppföra en flaggstång.

Bygglovspliktig: Ja, för flaggstänger med reklam samt fasadflaggor större än 1 kvadratmeter.

Tillstånd för offentlig plats: Ja, för flaggstänger som placeras på offentlig plats.

Skyltfönster



Ett bra exempel på foliering. Den täcker inte över 30 % av skyltfönstret och har rätt mängd information.



Ett dåligt exempel på foliering. Den täcker hela skyltfönstret. Informationen är svårsläst och skylterna ger inte ett stadat intryck.

Om du planerar att foliera utsidan på ett skyltfönster krävs bygglov om folieringen täcker över 30 % av fönstrets yta. Detta eftersom en mer heltäckande foliering klassas som en förändring av byggnadens fasad.

Riktlinjer för skyltfönster är att logotyper och liknande placeras i ögonhöjd. I den mån det är möjligt bör färgsättning, storlek och typsnitt samspela med byggnadens övriga arkitektur.

Bygglovspliktig: Endast om skylten är större än 30 % av fönstrets yta.

Tillstånd för offentlig plats: Nej, men det behövs fastighetsägarens tillstånd.

Tillfälliga skyltar

En tillfällig skylt kräver inte bygglov, men däremot tillstånd från Polisen om skylten placeras på en offentlig plats. En skylt anses som tillfällig om den sitter uppe i max fyra veckor. Tillfälliga skyltar ska placeras så att de inte äventyrar säkerheten för människor eller begränsar framkomligheten.

Skylt med dagsaktuell reklam placerad utanför affärer och verksamheter som till exempel trottoarpratere på offentlig plats, kräver tillstånd från Polisen. Tänk på att en skylt aldrig får placeras så att den utgör ett hinder för person med synnedsättning eller personer med rörelsebegränsning.

Byggplatsskyltar



Bra exempel på två olika typer av byggplatsskylt. De ger tydlig information om byggarbetet.

Vid byggarbetsplatser finns det ofta intresse av att informera om vad som händer på platsen och vem som är byggaktör. På byggnadsställningar och på staket som omgärdar byggarbetsplatsen kan information om det aktuella projektet annonseras på vepor och banderoller. Ska skyltarna sitta uppe längre tid än fyra veckor krävs det bygglov. Om skyltarna placeras på offentlig plats ska det även finnas tillstånd från polismyndigheten.

Bygglovspliktig: Ja, om skylten ska sitta uppe mer än fyra veckor.
Tillstånd för offentlig plats: Ja, om skylten placeras på offentlig plats.

Vepor, banderoller och fasaddukar



Ett mindre bra exempel på flera olika skylttyper. Flertalet olika skylttyper inom begränsad yta, överskyllat, skapar rörigt intryck. Folieringar täcker hela skyltfönstren. Fasadflaggan behöver placeras minst 2,3 meter ovanför marken. Placering av vepan kan utgöra en risk för tillgängligheten.

Olika typer av mjuka skyltar är vanliga för annonsering av tillfälliga evenemang. Exempel på tillfälliga evenemang är idrottstävlingar, marknader, auktioner och konserter. Reklam- och försäljningskampanjer räknas inte som evenemang. Om skyltarna sitter uppe kortare tid än fyra veckor behövs inget bygglov. Om skyltarna sätts upp på offentlig plats behövs tillstånd från polismyndigheten, oavsett hur länge skylten sitter uppe.

Bygglovspliktig: Endast om skylten ska sitta uppe mer än fyra veckor.
Tillstånd för offentlig plats: Ja, om skylten placeras på offentlig plats.

Tillfälliga skyltar

Fristående markskyltar/trottoarpratere



Ett exempel på trottoarpratere. Informationen skulle kunna begränsas till en skylt för att minska risken att det utgör hinder för person med synnedsättning eller personer med rörelsebegränsning.



Ett dåligt exempel på trottoarpratere. Skylten är trasig och informationen som har klistrats in på den är oläsbar.

Som fristående markskylt räknas alla lösa skyltar som till exempel trottoarpratere och beachflaggor som ställs utanför butiker och verksamheter. Om markskyltarna står ute under verksamhetens öppettider och tas in övrig tid behövs inget bygglov. Om skylten står på offentlig plats behövs dock tillstånd från polismyndigheten.

Skyltarna ska placeras där det finns ett fritt utrymme om minst 1,7 meter förbi skylten. Detta för att det ska finnas ett tillgängligt gångstråk för person med synnedsättning och rörelsebegränsade personer.

Skylt som placeras utanför affärer och verksamheter med dagsaktuell reklam. Trottoarpratere som står på offentlig plats kräver tillstånd från Polisen för användning av offentlig plats. Tänk på att skylten aldrig får placeras så att den kan utgöra ett hinder för person med synnedsättning eller personer med funktionsvariation.

Bygglovspliktig: Nej.

Tillstånd för offentlig plats: Ja, om skylten placeras på offentlig plats.

Allmänna riktlinjer

Inom detaljplanelagt område

Inom detaljplanelagt område krävs, enligt plan- och byggförordningen (6 kap. 3 §), bygglov för att sätta upp, flytta eller väsentligt ändra en skylt.

Förutom bygglov behövs även fastighetsägarens tillstånd.

För flyttbara markskyltar som trottoarpratere och beachflaggor som endast står ute under verksamhetens öppettider behövs inte bygglov. Denna typ av skyltar klassas som tillfälliga. Dessa skyltar kräver dock tillstånd från Polisen för användning av offentlig plats.

Undantag

För vissa skyltar krävs inget bygglov. Detta gäller för:

- En fristående skylt under 1 kvadratmeter.
- En skylt för ett tillfälligt evenemang där skylten sitter uppe kortare tid än fyra veckor.
- En orienteringstavla under 2 kvadratmeter.
- En skylt inomhus.

På en offentlig plats behövs tillstånd från Polisen även om det inte krävs bygglov. För skyltar som placeras på eller i anslutning till en byggnad eller inom ett bebyggelseområde som är särskilt värdefullt från historisk, kulturhistorisk, miljömässig eller konstnärlig synpunkt krävs dock alltid bygglov.

Oberoende av om en skylt kräver bygglov eller inte kan det krävas strandskyddsdispens om skylten placeras inom ett område som omfattas av strandskydd enligt miljöbalken. Miljöbalk (1998:808) 7 kap. 13 §–18 §.

Utom detaljplanelagt område

Inom vägområde

Närmast vägen, inom vägområdet, är det väghållaren som prövar ansökan enligt väglagen 43 §. Vägområdet är den mark som används för körbanor och intilliggande område. Detta innefattar exempelvis diken, slänter och säkerhetszoner. På de större vägarna utanför detaljplanelagt område är det staten genom Trafikverket som är väghållare.

Inom 50 meter från ett vägområde

Inom 50 meter från ett vägområde ska tillstånd ansökas hos Länsstyrelsen enligt väglagen 46 §. Skyltning inom 50 meter från ett vägområde omfattas även av lag med särskilda bestämmelser om gatuhållning och skyltning 6 §. Trots att Länsstyrelsen är beslutsmyndighet är det kommunen som är tillsynsmyndighet enligt denna lag. Skyltar placerade på byggnader kräver inte tillstånd från väglagen eller lag med särskilda bestämmelser om gatuhållning och skyltning om det är skyltar för upplysning om affärsrörelse eller annan verksamhet på stället.

Utanför 50 meter från vägområdet

Om en skylt ska placeras 50 meter eller mer från vägområdet gäller lag med särskilda bestämmelser om gatuhållning och skyltning 6 §. I detta fall skickas tillståndsansökan till Länsstyrelsen. Det är dock kommunen som är tillsynsansvarig för denna typ av skyltning.

Länsstyrelsen prövar och beslutar ansökan om tillstånd för skyltning. Kommunen utövar tillsyn enligt lag med särskilda bestämmelser om gatuhållning och skyltning 11 §–12 §.

Kulturmiljölagen

Om du planerar att sätta upp en skylt på en plats som omfattas av kulturmiljölagen behöver du söka tillstånd hos Länsstyrelsen. Detta gäller om skylten ska placeras i ett område med fornlämningar, vid en kyrka eller intill ett byggnadsminne. Denna typ av miljöer är särskilt känsliga för de förändringar en skylt kan skapa på miljön. Du bör därför alltid kontakta Länsstyrelsen.

Allmänna riktlinjer

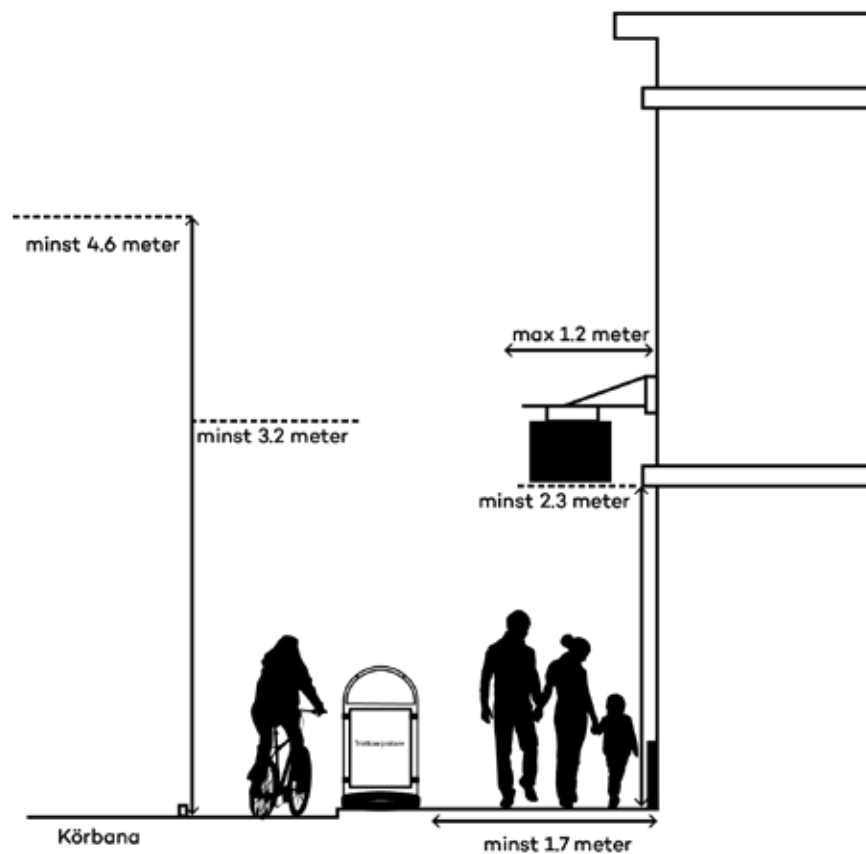
Placering

Oavsett om din skylt kräver bygglov eller inte behöver du följa reglerna för utformning och placering av skyltar.

Skyltarna ska placeras så att de inte utgör hinder för till exempel person med synnedsättning och rörelsebegränsade. Skyltarna får heller inte hindra snöröjning och renhållning. För att undvika att människor går in i skyltar eller att fordon kör på dem finns följande riktlinjer:

Markiser, flaggor och skyltar får inte skjuta ut över en gångbana på lägre höjd än 2,3 meter (Allmänna lokala ordningsföreskrifter, Haninge kommun), över en cykelbana 3,2 meter och över en körbana på lägre höjd än 4,6 meter (måttan är hämtade från Klipp häcken, Haninge kommuns riktlinjer). Skylten får max sticka ut 1,2 meter från fasad (måttan är hämtade från Klipp häcken, Haninge kommuns riktlinjer).

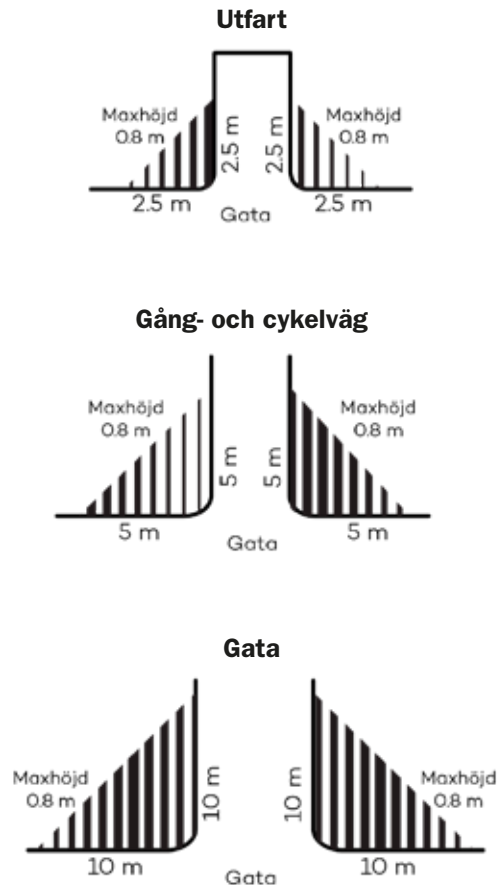
Trottoarpratare och andra lösa skyltar som placeras på gångbanor och vid andra ledstråk rekommenderas att placeras så att det finns ett tillgängligt gångstråk på minst 1,7 meter vid sidan av skylten.



Skyltarna bör placeras där det finns ett fritt utrymme på minst 1,7 meter förbi skylten. Detta för att det ska finnas ett tillgängligt gångstråk för person med synnedsättning och rörelsebegränsade.

Allmänna riktlinjer

I en korsning får skylten inte skymma sikten inom 10 meter från vägkorsningen. Vid utfarter och gång- och cykelvägar gäller det enligt måtten:



Måtten är hämtade från Klipp häcken, Haninge kommuns riktlinjer.

Placering

- Skylten ska placeras i så nära anslutning till verksamheten som möjligt.
- Upprening av samma budskap bör undvikas, fler skyltar är inte mer effektivt utan skapar snarare ett rörigt intryck.
- Skyltar på byggnader ska underordna sig byggnadens arkitektur. Viktiga eller värdefulla tidstypiska fasaddetaljer får inte döljas.
- Utstående skyltar, så kallade flaggskyltar, får sträcka sig högst 1,2 meter utanför fasaden och ska placeras minst 2,3 meter över gångbana.
- Skyltar får inte störa grönområden, kulturmiljöer eller utsiktsstråk.
- Generellt tillåts inte skyltning på natur- eller parkmark.
- Skyltar får inte placeras så att de hindrar framkomligheten.
- Skyltar bör inte placeras i komplexa trafikmiljöer exempelvis cirkulationsplatser eller korsningar eftersom de kan påverka trafiksäkerheten.

Utformning





- Skylten ska vara tydlig, lätta att uppfatta och funktionell.
- Skylten ska anpassas till byggnad, stadsrum, landskapsbild och gatu- eller vägmiljöes utformning i avseende färg, form och storlek.
- Skylten får ha inbyggd belysning eller belysas separat för att synas i mörker men får inte vara störande för omgivningen eller för starkt lysande.
- Skyltar som är rörliga, blinkande eller bildväxlande får inte vara störande för boende i närheten.
- Skyltar som är rörliga, blinkande eller bildväxlande får inte vara störande för trafiksäkerheten.

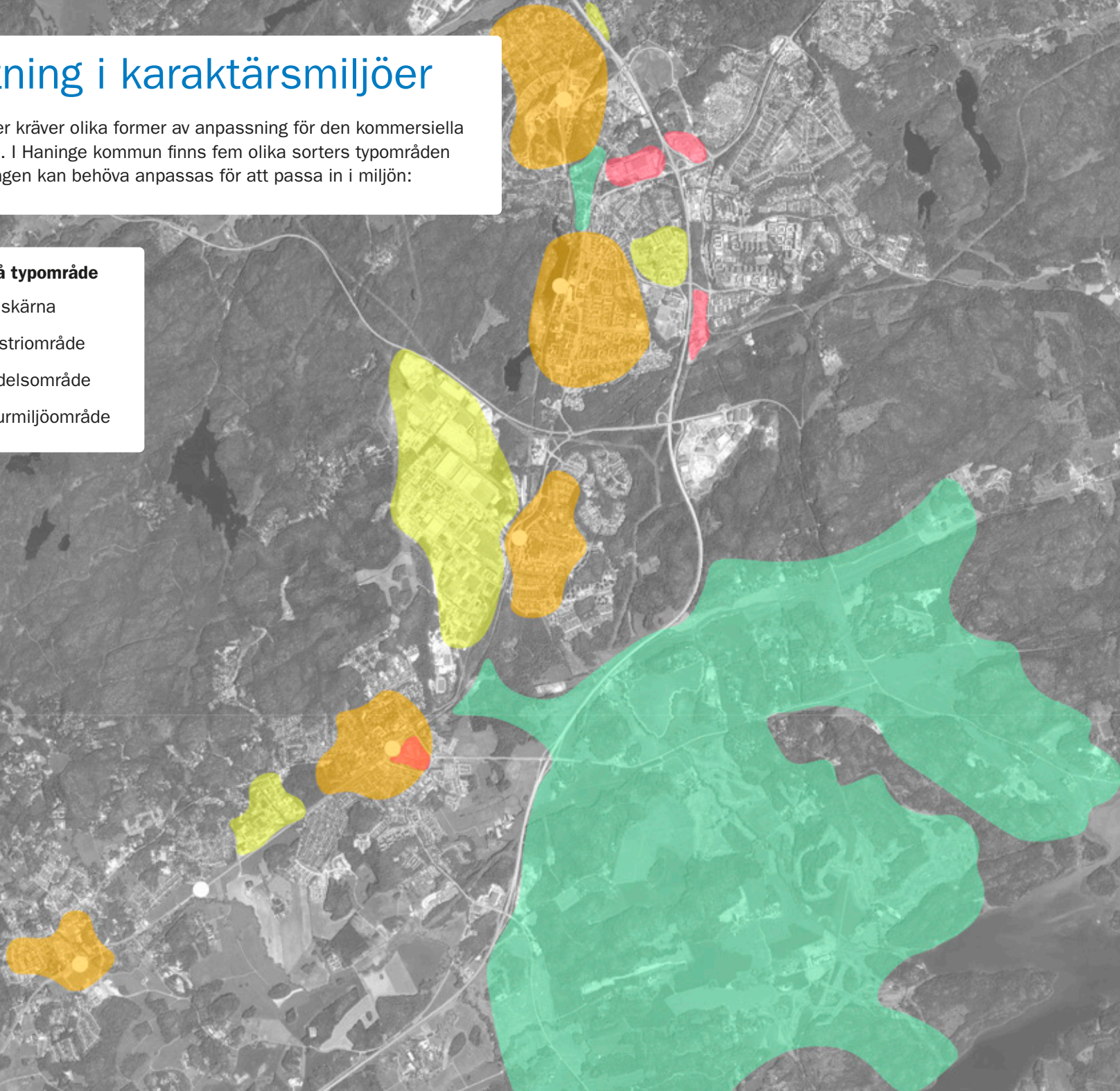
De sistnämnda punkterna faller under bedömningskriterium beroende på hur ofta en skylt byter bild eller hur starkt den lyser.

Skyltning i karaktärsmiljöer

Olika miljöer kräver olika former av anpassning för den kommersiella skyltningen. I Haninge kommun finns fem olika sorters typområden där skyltningen kan behöva anpassas för att passa in i miljön:

Exempel på typområde

-  Stads kärna
-  Industriområde
-  Handelsområde
-  Kulturmiljöområde



Stadskärnor

Stadskärnorna i Haninge kommun kan sägas bestå av två delar. Den ena delen är de nya stadsutvecklingsområdena (stationsnära områden) som har utpekats i Haninges översiktsplan. Den andra delen är de äldre centrumområden som byggts under 1950–1980 talet. Handen, Jordbro, Västerhaninge och Tungelsta är exempel på dessa stadsmiljöer.

Skillnaden mellan de två olika delarna är områdenas arkitektoniska karaktärer och struktur. Gemensamt för dessa stadskärnor är att de planeras för en tätare bebyggelse med människor som rör sig till fots och i närhet av den bebyggda miljön. Skyltningen ska vara tilltalande och meningsfull för att förmedla livet i staden och bör anpassas till platsen och miljön.

Det är väsentligt att skyltar i stadsmiljöer anpassas till byggnaders arkitektur och på ett övergripande sätt stämmer överens med gaturummet och dess skala. Skyltningen ska ha ett samlat formspråk som passar väl ihop med individuella byggnader och stadsbilden som helhet. Faktorer som påverkar utformning och placering av skyltar kan bland annat vara skalan på bebyggelsen, platsens tidsanda, hur människor rör sig i området samt hastigheten på intilliggande vägar.



Handelsområde

Byggnader i handelsområden har ofta en större skala och enklare karaktär. Vanligtvis nås verksamheterna med bil, vilket innebär ett högre tempo i människors rörelse. Inom detta typområde är det viktigt att skyltarna ger en snabb överblick och har enhetlig storlek. För att underlätta orienterbarhet inom området föreslås en större samlingsskylt med flera företags-/butiksnamn som kan placeras vid entré till området. Antal skyltar med samma budskap på samma byggnad bör begränsas för att inte skapa ett rörigt intryck.



Industriområde

Inom kommunen finns ett antal industri- och verksamhetsområden. Dessa ligger oftast intill större genomfartsvägar. Av denna anledning är det viktigt att informationen på skyltar är kortfattad och tydlig för att inte äventyra trafiksäkerheten. Industriområden har ofta större skala jämfört med handelsområden. Rekommenderat för industriområden är tydliga skyltar med hänvisningar till entré, inlastning och parkering. Antal skyltar med samma budskap på samma byggnad bör begränsas. Det är viktigt att skyltningens storlek överensstämmer med byggnaders fasader.



Här är skylten för stor i förhållande till fasaden och skymmer dessutom fönstren.

Landsbygdsmiljö

För skyltning utanför detaljplanelagt område krävs inte bygglov enligt plan- och bygglagen men det behövs tillstånd enligt väglagen och lagen med särskilda bestämmelser om gatuhållning och skyltning. Det behövs även tillstånd från Länsstyrelsen om skylten placeras i ett område som skyddas av kulturmiljölagen. Läs mer om det på sidan 13. Tänk på att det även kan behöva sökas dispens från strandskydd om skylten planeras att placeras inom ett område som omfattas av strandskydd.

Det rekommenderas att skyltar som placeras i landsbygdsmiljöer har beständiga materialval för att undvika ett ostädat intryck. Skyltningen bör också passa in i landskapsbilden och härigenom ha neutrala färger. Tänk på att en skylt längs en väg inte får ha sådana uttryck att den kan utgöra en trafikfara.



Kulturmiljöer

För hela Haninge kommun gäller att kommersiell skyltning ska ha ett enhetligt formspråk, något som blir särskilt viktigt i känsliga kulturmiljöer. Skyltningen ska följa platsens tidsanda och stärka dess karaktär. Du som vill sätta upp en skylt bör därför vara medveten om den miljö du befinner dig i. Skyltens formgivning gällande material, grafiska uttryck och storlek har stor påverkan på den miljö där den placeras. Härigenom blir det viktigt att du väljer en skylt som stämmer väl in på den enskilda byggnaden och följer kulturmiljöns karaktärsdrag. Skyltar i kulturmiljöer ska anpassa sig till den byggnad eller plats där den placeras i avseende av bland annat storlek, arkitektur, tidsperiod, färgsättning och formspråk.

Tänk på! Skyltning i kulturmiljöområden utanför detaljplanerat område kräver tillstånd från Länsstyrelsen. Det behövs även tillstånd enligt väglagen och lagen med särskilda bestämmelser om gatuhållning och skyltning. Läs mer om det på sidan 13. Det kan även behöva sökas dispens från strandskydd om skylten planeras att placeras inom inom ett område som omfattas av strandskydd.



När behöver en skylt tillstånd?

Det behövs oftast bygglov för att sätta upp eller ändra en skylt inom detaljplanelagt område. Förutom bygglov behövs alltid fastighetsägarens tillstånd. Om skylten placeras på offentlig plats behövs tillstånd för att använda offentlig plats sökas från Polisen. Det krävs dock inte tillstånd för användning av offentlig plats för näringsidkare för att sätta upp annonser och andra tillkännagivanden som avser näringsidkarens rörelse på byggnad där rörelsen finns (Allmänna lokala ordningsföreskrifter för Haninge kommun).

Även om det finns vissa undantag från bygglov krävs det alltid bygglov om en skylt eller orienteringstavla placeras på eller i anslutning till en byggnad eller inom ett bebyggelseområde som är särskilt värdefullt ur historisk, kulturhistorisk, miljömässig eller konstnärlig synpunkt (Plan- och byggförordningen).

Strandskyddsdispens kan behövas för skyltar.

Tillstånd för skyltar utanför detaljplanelagt område hanteras av Länsstyrelsen eller av väghållaren.

Inom detaljplanelagt område	Bygglov	Tillstånd Polisen	Fastighetsägarens tillstånd	Länsstyrelsen
Skylt mindre än 1 kvm som sätts upp på fasad eller på tak	Nej	Ev	Ja	
Skylt större än 1 kvm som sätts upp på fasad eller tak	Ja	Ev	Ja	
Skylt mindre än 1 kvm som placeras på marken	Nej	Ev	Ja	
Skylt större än 1 kvm som placeras på marken	Ja	Ev	Ja	
Skylt för tillfälligt arrangemang kortare tid än 4 veckor	Nej	Ev	Ja	
Orienteringstavla mindre än 2 kvm	Nej	Ev	Ja	
Orienteringstavla större än 2 kvm	Ja	Ev	Ja	
Skylt inomhus	Nej	Ev	Ja	
Skyltfönster med foliering på insidan	Nej	Ev	Ja	
Skyltfönster med foliering på utsidan som täcker med än 1/3 av fönstret	Ja	Ev	Ja	
Banderoll över 1 kvm	Ja	Ev	Ja	
Byggplatsskylt över 1 kvm	Ja	Ev	Ja	
Fasadduk över 1 kvm	Ja	Ev	Ja	
Flagga över 1 kvm med reklam	Ja	Ev	Ja	
Flagga med kommunvapen eller nationsflagga	Nej	Nej	Ja	
Pylon	Ja	Ev	Ja	
Trottoarpratere som står ute under verksamhetens öppettider	Nej	Ev	Ja	
Vepa över 1 kvm	Ja	Ev	Ja	
Skylt inom strandskyddat område	Ev	Ev	Ja	Ja
Skylt inom ett område som är värdefullt utifrån historisk, kulturhistorisk, miljömässig eller konstnärlig synpunkt.	Ja	Ev	Ja	Ja (Om området ligger utanför detaljplanelagt område och omfattas av kulturmiljölagen)

Hur ansöker jag?

Information om vad din ansökan ska innehålla och hur du går till väga hittar du på Haninge kommuns hemsida, www.haninge.se.

Innan du skickar ansökan, kontrollera att dina bifogade handlingar är:

- fackmannamässigt utförda
- i PDF-format
- rättvända (så att de går att läsa på skärmen)
- uppdelade var handling för sig

Din ansökan skickar du till teambygglov@haninge.se. Har du frågor eller behöver hjälp med din bygglovsansökan är du välkommen att kontakta bygglov@haninge.se.

Behöver du ansöka om tillstånd för att använda offentlig plats vänder du dig till Polisen.

För skyltning utanför detaljplanelagt område eller längs en riks- eller länsväg kontaktar du Länsstyrelsen i Stockholms län respektive Trafikverket.

Begreppsförklaringar

Offentlig plats

Offentlig plats är allmänna vägar samt gator, vägar, torg, parker och andra platser som i detaljplan redovisas som allmän plats. Även andra platser kan föreskrivas som offentlig plats om platsen är tillgänglig för allmänheten. Platsen ägs ofta av kommunen, men även privat mark kan räknas som offentlig plats.

Offentlig plats regleras i ordningslagen 1 kap. 2 §.

Allmän plats

Allmän plats är en gata, en väg, en park, ett torg eller ett annat område som enligt en detaljplan är avsett för ett gemensamt behov. Platsen ägs ofta av kommunen, men även privat mark kan räknas som allmän plats.

Allmän plats regleras i plan- och bygglag 1 kap. 4 §.

Detaljplanelagt område

Ett detaljplanelagt område är ett område med en detaljplan. Med en detaljplan reglerar kommunen hur mark och vatten ska användas och hur bebyggelsen ska se ut inom ett visst område. Detaljplanen talar därför om vad du och andra får och inte får göra för byggåtgärder inom detaljplaneområdet.

Även äldre planer och bestämmelser som enligt tidigare lagstiftning har räknats som detaljplaner gäller som detaljplaner. Det kan bland annat vara en stadsplan eller en byggnadsplan.

Markupplåtelse

Markupplåtelse är ett annat ord för det tillstånd för användning av offentlig plats som ansöks om hos Polisen.

Regler för skyltning

Enligt plan- och byggförordningen är en skylt en tavla, bildskärm, skylt, flagga, ljusprojektion eller liknande med syfte att förmedla reklam, information eller liknande. (plan- och bygglagen 1 kap. 7 b §)

I denna indelas skyltar i två grupper

1. Vägmärken - som är till för att på olika sätt informera trafikanter under färd. Användning av vägmärken regleras i vägmärkesförordningen.
2. Reklamskylt eller annan skyltanordning som inte finns angiven i vägmärkesförordningen. För dessa skyltar krävs tillstånd enligt plan- och bygglagen, väglagen och/eller lagen med särskilda bestämmelser om gatuhållning och skyltning. Denna skyltpolicy berör endast reklamskyltar och annan skyltanordning som inte finns angiven i vägmärkesförordningen.

En bra skylt har ett egenvärde, ger ett mervärde åt en verksamhet och kan förhöja stadsbilden.

Även banderoller och vepor räknas som skyltar.

Referenser

- Plan- och bygglag (PBF 2019:900)
- Plan - och byggförordning (PBL 2011:338)
- Ordningslag (OL 1993:1617)
- Vägslag (VL 1971:948)
- Lag med särskilda bestämmelser om gatuhållning och skyltning (LGS 1998:814)
- Vägmärkesförordning (2007:90)

