

Avtal

om kompensationsåtgärder för intrång i Rudans naturreservat i Haninge kommun med anledning av Tvärförbindelse Södertörn

mellan

Trafikverket, projekt Tvärförbindelse Södertörn, org.nr 202100-6297, 781 89 Borlänge,
nedan kallad **Trafikverket**

och

Haninge kommun, org.nr. 212000-0084, 136 40 Handen, nedan kallad **Kommunen**

Nedan gemensamt kallade **Parterna**

1 Bakgrund och syfte

Trafikverket upprättar vägplan för väg 259 Tvärförbindelse Södertörn i enlighet med väglagen (1971:948).

Genomförandet av Tvärförbindelse Södertörn (Tvärförbindelsen) innebär intrång i Rudans naturreservat i Haninge kommun. Mark inom naturreservatet tas i anspråk permanent samt tillfälligt under byggtiden.

Detta avtal reglerar kompensationsåtgärder för intrånget i Rudans naturreservat och åtgärder med anledning av upphävandet samt respektive parts åtaganden och finansiella ansvar för dessa åtgärder.

Parterna är i och med detta avtal överens om vilka kompensationsåtgärder som ska utföras med anledning av processen med upphävande och dispens/tillstånd för intrång i Rudans naturreservat.

2 Ansökan om upphävande och dispens/tillstånd

Trafikverket ska i enlighet med 7 kap. 7§ miljöbalken ansöka om att delvis upphäva beslut som meddelats enligt 4-6 §§ miljöbalken för de områden inom Rudans naturreservat som kommer att utgöra nytt vägområde med vägrätt i enlighet med vägplan för väg 259 Tvärförbindelse Södertörn. Ansökan om upphävande skickas till Haninge kommun.

Trafikverket ska även söka dispens enligt reservatsföreskrifterna för att kunna utföra de arbetsmoment inom tillfällig nyttjanderätt som krävs vid anläggandet av Tvärförbindelsen. Trafikverket ska också söka tillstånd för att uppföra stängsel under byggtiden. Ansökan om dispens/tillstånd skickas till Södertörns miljö- och hälsoskyddsförbund.

3 Kompensationsåtgärder

Som kompensation för intrång i Rudans naturreservat är Parterna överens om åtgärder redovisade i punkt 3.1 och 3.2.

Åtgärderna ska vara utförda senast innan ny väg 259 Tvärförbindelse Södertörn öppnas för trafik, preliminärt år 2033.

Kommunen ska dokumentera utförda åtgärder i punkt 3.2 och redovisa för Trafikverket.

3.1 Åtgärder som utförs av Trafikverket

Trafikverket utför och bekostar:

- Bullerskyddsskärmar söder om väg 259 Tvärförbindelse Södertörn, inom Trafikverkets vägrätt, utöver de bullerskyddsskärmar som fastställs via vägplanen för Tvärförbindelse Södertörn, se bilaga 1. De skärmar som tillkommer norr om vägen mot Rudans naturreservat utgör skyddsåtgärder medan de som tillkommer söder om vägen är en kompensationsåtgärd.
- I samband med Tvärförbindelse Södertörns arkeologiska slutundersökningar tar upphandlad arkeologifirma fram en layoutad version av information till en skylt (text och figurer). Informationsskylten beskriver att Södertörn utgör ett kärnområde för äldre stenålder och vilka fornyfynd som har påträffats.

3.2 Åtgärder som utförs av Kommunen

3.2.1 Kompensationsåtgärder för intrång i Rudans naturreservat

Kommunen utför, Trafikverket bekostar:

- Utökning av Rudans naturreservat av en yta om minst 5 hektar söder om väg 259 inom Kommunens fastigheter Haninge Rudan 1:1 och Haninge Jordbromalm 6:2, se bilaga 2. Kommunen tar fram beslutsunderlag och reviderar forskrifter och skötselplaner samt sätter ut nya gränsmarkeringar och nya informationsskyltar vid södra anslutningen av Sörmlandsleden.
- Öppna upp vattendraget mellan Nedre och Övre Rudasjöarna, se bilaga 3.
- Nyskyltning vid Rudans trafikplats samt vid öppningar i viltstängslet längs ny gång- och cykelväg.

3.2.2 Kompensationsåtgärder för dispens/tillstånd

Kommunen utför, Trafikverket bekostar:

- Omformning av vattendrag och anläggning av två groddjursdammar vid frisbeegolfbanan inom Rudans naturreservat, se bilaga 4.
- Nytt skyltställ för informationsskylt för arkeologiska fynd. Kommunen ansvarar för tryck och uppsättning av informationsskylt.

4 Åtgärder för upphävande

För upphävande av del av Rudans naturreservat är Parterna överens om att Kommunen utför och Trafikverket bekostar:

- Handläggning, nya gränsmarkeringar samt uppdatering av material och kartor.

Åtgärden ska vara utförd senast innan ny väg 259 Tvärförbindelse Södertörn öppnas för trafik, preliminärt år 2033.

5 Ersättning och betalning

Som ersättning för Kommunens åtaganden för punkterna i § 3.2 och § 4 ska Trafikverket betala totalt en ersättning om 2 195 000 kronor till Kommunen.

Ersättningen betalas till Kommunen när vägplan för väg 259 Tvärförbindelse Södertörn har vunnit laga kraft.

Ersättningen ska justeras för förändringar i konsumentprisindex från tidpunkten för avtalets tecknande till utbetalningstidpunkten.

Utöver detta ska Trafikverket till Kommunen betala det belopp Kommunen måste återbetala till Naturvårdsverket för lämnat statligt markåtkomstbidrag. Underlag från Naturvårdsverket ska bifogas faktura.

Kommunen översänder faktura till Trafikverket som grund för betalning för ovanstående.
Fakturaadress: Trafikverket, Fakturahantering, 781 89 BORLÄNGE
Märk fakturan: EF 1831, avtal TRV 2021/116826

Betalning ska vara Kommunen tillhanda senast 30 dagar från fakturadatum.

Information om elektronisk fakturahantering finns på Trafikverkets hemsida:
<https://www.trafikverket.se/om-oss/kontakt/Fakturor-till-Trafikverket/>

6 Övrigt

Gröna samband

I enlighet med Åtgärdsvalstudie för väg 73 planeras ett arbete av Trafikverket, Nationell planering, med att ta fram en passageplan för väg 73, inklusive utredning av åtgärder som kan stärka det öst-västliga gröna sambandet mellan Hanveden och Tyresta.

Återställning nyttjanderättsområden

Återställning av nyttjanderättsområden inom naturreservatet sker i enlighet med kommande ansökan om dispens/tillstånd.

7 Avtalets giltighet

Detta avtal är giltigt från och med den tidpunkt när det undertecknats av Parterna och under förutsättning att Kommunfullmäktige i Haninge kommun godkänner avtalet genom ett beslut som senare vinner laga kraft.

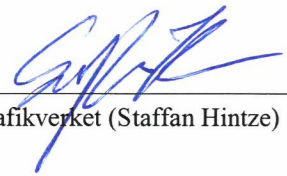
Detta avtal kan genomföras under förutsättning att vägplan för väg 259 Tvärförbindelse Södertörn vinner laga kraft.

Parterna är medvetna om:

- att beslut om att ändra/upphäva/inrätta naturreservat föregås av samråd och andra beredningsåtgärder. Parterna är medvetna om att beslutet går att överklaga.
- att detta avtal inte är bindande för kommunens beslutande organ vid prövning av beslut kring naturreservat.
- att detta avtal inte är bindande för kommunen eller dess förbund när dessa i sin roll som myndighet bereder och beslutar om dispens eller liknande.

Detta avtal har upprättats i två (2) likalydande exemplar varav parterna tagit var sitt.

Ort och datum: *Solna 2022-03-23* Ort och datum:







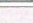
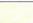








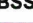
Trafikverket (Staffan Hintze)

Haninge kommun ()

VÄGNÄRA Bilaga 1 BULLERSKYDDSSKÄRMAR

Tvärförbindelse Södertörn
Vagnära bullerskyddsskärmar
som regleras i vägplan samt
tillkommande bullerskyddsskärmar
(med avseende på naturreservat)

Teckenförklaring


-  Ny väg i ytläge (vägplan)
-  Statlig väg
-  Spårinje
-  Gräns för vägplan
-  Bostad
-  Skola
-  Vårdlokal
-  Övrig byggnad
-  Vattenyta
-  Naturreservat
-  frisbee-golf
-  Friluftsleder
-  MTB-leder
-  Elljusspår
-  Sörmlandsleden

Bullerskyddsskärmar (BSS)

BSS som fästställs i vägplan, höjd över väg:

-  2,5 m
-  3 m
-  3,5 m
-  4 m
-  5 m

BSS som tillkommer med avseende på naturreservat, höjd över väg:

-  Tillkommande BSS

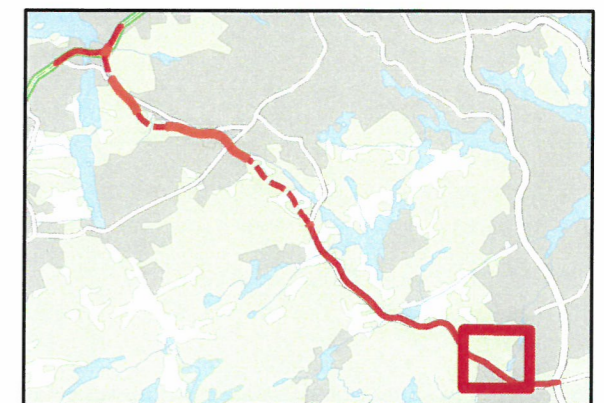
© Lantmäteriet, Geodatasamverkan

Datum: 2022-02-22

Skala (A3): 1:7 000

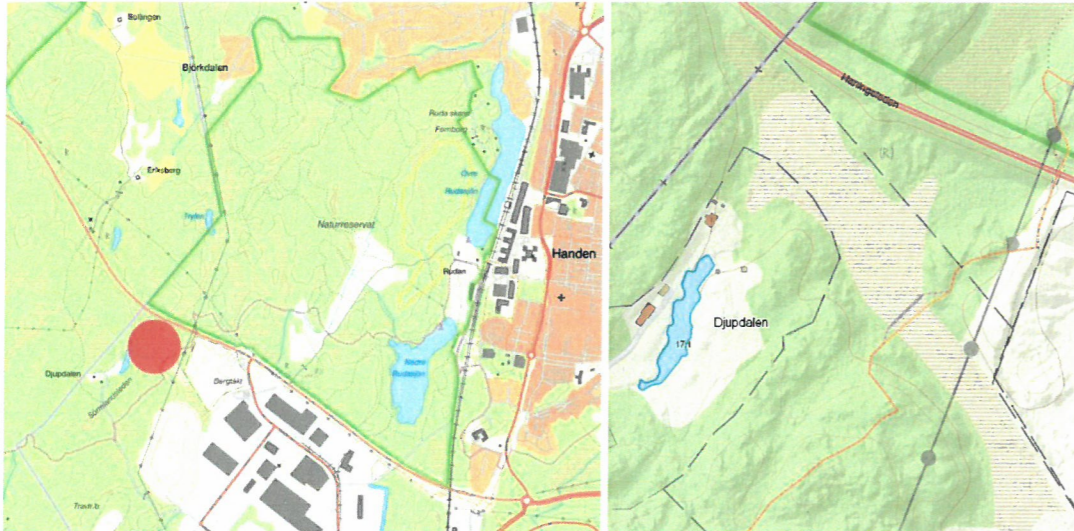
0 100 200 Meters

Översikt



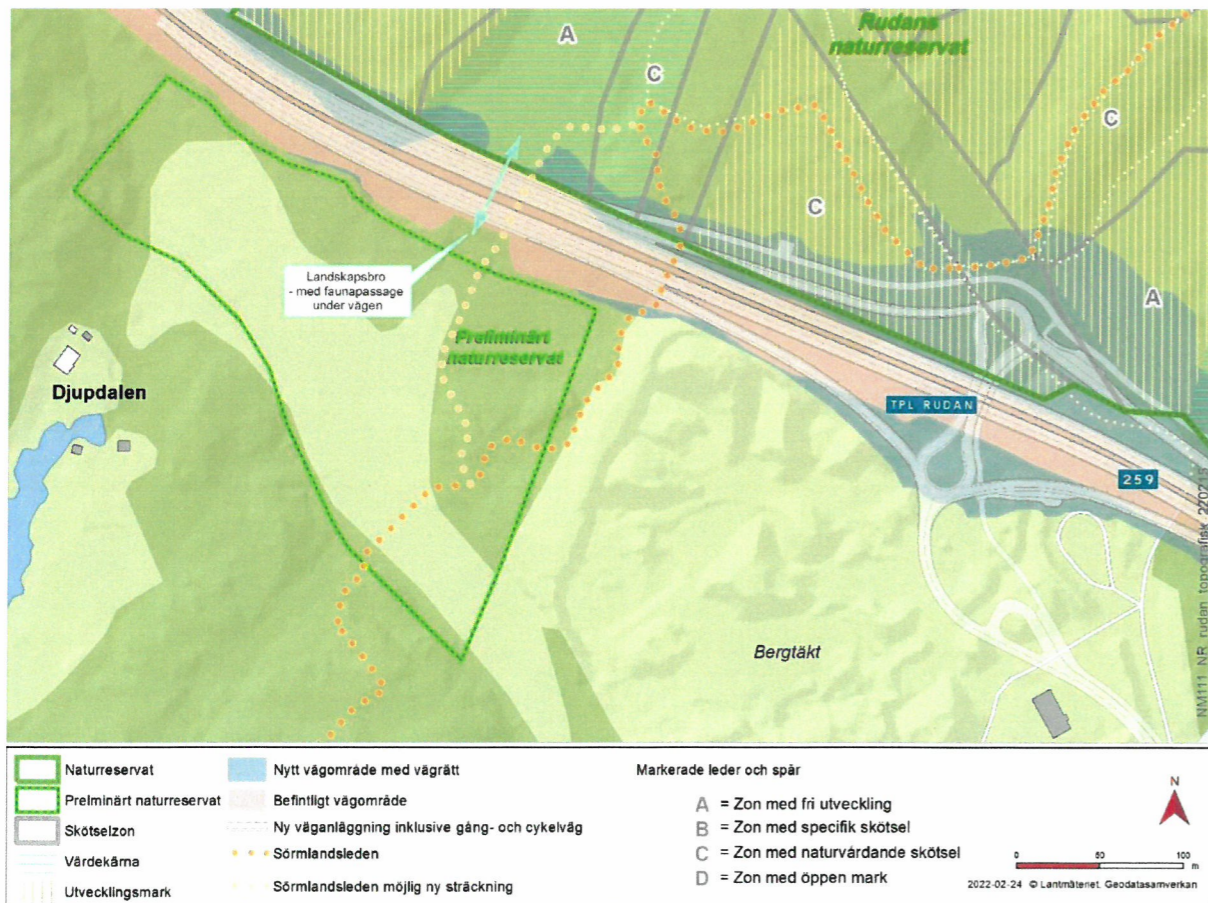
Bilaga 2

Kompensationsåtgärd - Utökning av Rudans naturreservat



Figur 1. Aktuellt område. Sydöst om befintligt naturreservat och söder om väg 259, vid Sörmlandsleden. Den högra kartan visar kommungränsen i väster (lila), fastighetsgräns runt Djupdalen (privat), kraftledningsgata i öster.

Som kompensation föreslås att Rudans naturreservat utökas med ett nytt område söder om väg 259 på minst 5 hektar, se Figur 1 och Figur 2. Utökningen motsvarar de cirka 4,2 hektar som tas i anspråk av Tvärförbindelse Södertörn samt ytterligare minst 0,8 hektar. Kompensationsområdet utgörs idag i huvudsak av våtmark. Sörmlandsleden (orange prickad linje) korsar denna idag. I samband med att dagens vägbank tas bort och vägen förläggs på landskapsbro kommer Sörmlandsleden att få en ny dragning (förslag på dragning visas som beige prickad linje i Figur 2) och denna del kommer då i huvudsak förläggas inom det tillkommande området. Haninge kommun är fastighetsägare inom aktuellt område.



Figur 2. Aktuellt område. Vid Sörmlandsleden, mellan Djupdalen och väg 259.

Gm

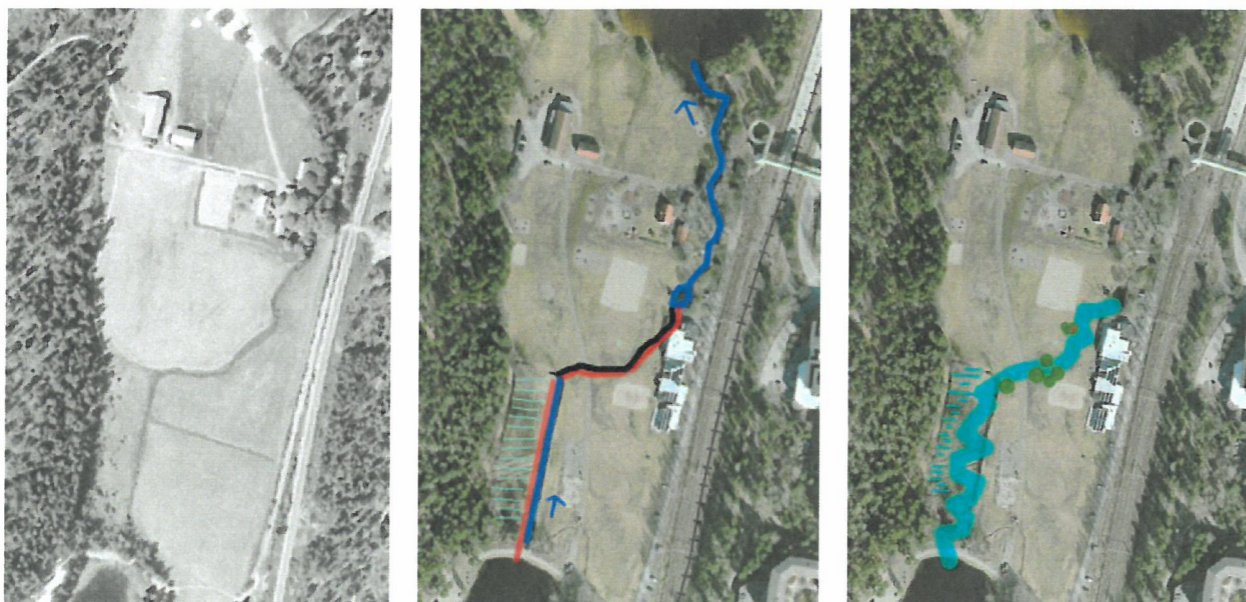
Bilaga 3

Kompensationsåtgärd - Öppna upp vattendraget mellan Nedre och Övre Rudasjöarna



Figur 1. Aktuellt område. Vid Rudans gård, mellan sjöarna Nedre Rudasjön och Övre Rudasjön.

Vattendraget mellan Nedre Rudasjön och Övre Rudasjön är idag delvis kulverterad, se Figur 2. De delar av vattendraget som idag har öppet vatten redovisas med blå linje medan svart linje visar på den kulverterade delen. Utloppet från Nedre Rudasjön går idag genom en dammvall med pumpstation, som utgör vandringshinder för fiskar och andra vattenlevande djur. Strax efter utloppet från Nedre Rudasjön har vattendraget en rak sträcka intill en fuktäng på cirka 130 meter. Därefter följer den kulverterade sträckan, en sträcka om cirka 100 meter, som mynnar i en mindre damm. Vid dammen startar den sista öppna delen av vattendraget som mynnar i Övre Rudasjön. Den delsträckan är cirka 150 meter, mer slingrande och kantas bland annat av träd.



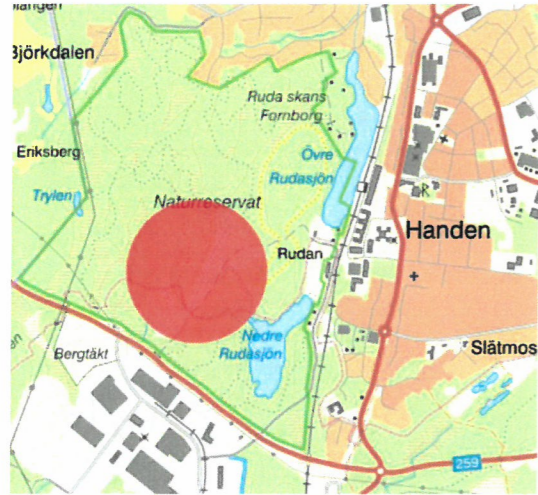
Figur 2. Översikt av vattendragets sträckning. Vänster; Vattendragets sträckning före kulvertering. Mitten; Blå linje visar var vattendraget har öppet vatten idag, svart linje visar kulverterad sträcka och röd linje visar den sträcka där åtgärder planeras. Området med vågräta ljusblå streck är en befintlig våtmark. Höger; schematisk idéskiss av ett slingrande vattendrag och planterade träd. Bakgrundsbilder från lantmäteriet. Ortofoto från år 1971 (vänster) och år 2020.

Syftet med kompensationsåtgärden är att öppna upp den kulverterade delen av vattendraget och, så långt som möjligt med hänsyn till befintlig natur, återskapa den som ett naturligt slingrande vattendrag med varierad bottenstruktur och strömmande partier. Även den raka sträckan i söder omformas på motsvarande sätt. Om det är möjligt, kommer vandringshindret vid utloppet från Nedre Rudasjön i söder att tas bort.

gh

Bilaga 4

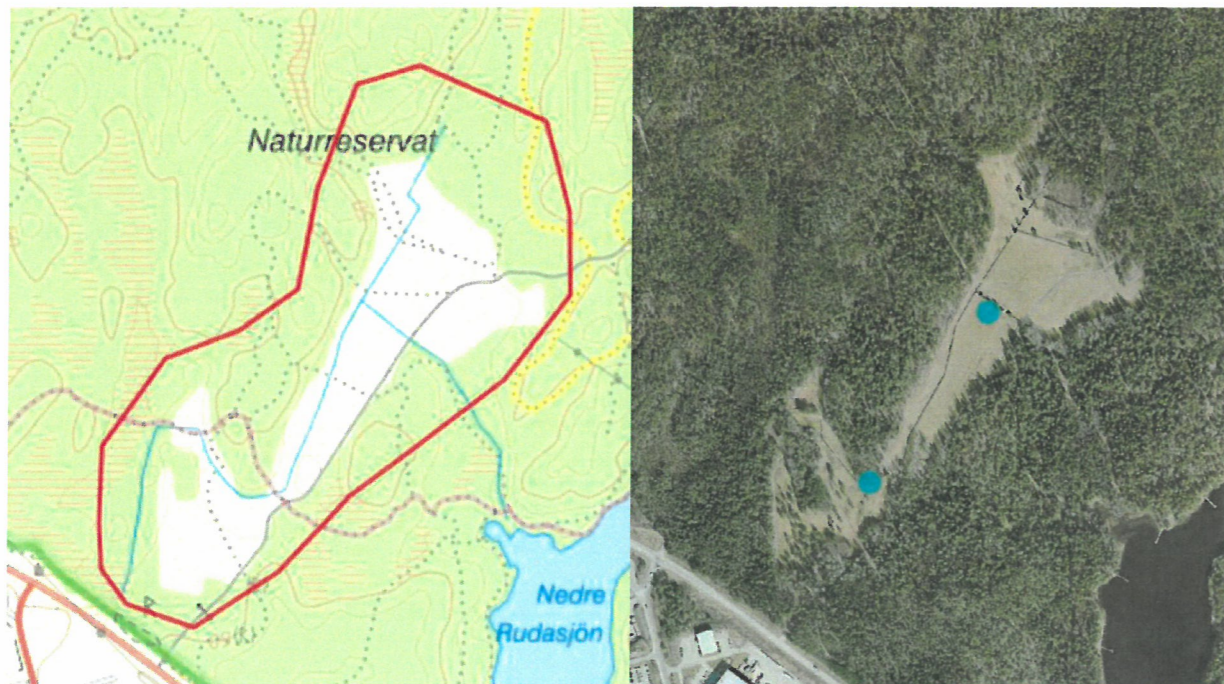
Kompensationsåtgärd - Omformning av vattendrag och anläggning av två groddjursdammar



Figur 1. Aktuellt område. De öppna gräsmarkerna kring frisbeegolfbanan "Övre ängarna).

Över de öppna gräsmarkerna vid nuvarande frisbeegolfbanan "Övre ängarna" finns ett system av dikade och rätade vattendrag (Figur 1 och Figur 2). De sydliga och nordliga grenarna av vattendragen rinner ihop till ett gemensamt vattendrag som avrinner genom skogen till Nedre Rudasjön. De öppna markerna har tidigare varit åkermark men används sedan en längre tid för friluftsliv, bland annat som ytor för en frisbeegolfbana.

Åtgärden avser att omforma raka diken till slingrande vattendrag med naturlig karaktär samt skapa två större groddjursdammar för att gynna biologisk mångfald, se Figur 2. Åtgärden kommer att anpassas till de hänsynskrävande ängsväxter och marksvampar som finns i vattendragets närhet.



Figur 2. Översikt av aktuellt vattendrag (vänster) och preliminärt läge för de planerade två groddjursdammarna (höger).

Gru