

Rum för möten

I tätorternas gatumiljö och längs gång- och cykelstråken mellan välbesökta platser och verksamheter behövs en befolkad och levande utemiljö som lockar till vistelse och sprider trygghet. Utmed dessa huvudstråk vill vi därför skapa ett varierat utbud av kulturaktiviteter, parker och mötesplatser. De ska vara inbjudande och händelserika under årets olika årstider och attrahera människor oavsett bakgrund, kön och ålder.

Park- och naturmiljöer bidrar till den sociala hållbarheten genom att ge förutsättningar för möten mellan människor av olika ålder, bakgrund, livssituation och intressen. Tillgängliga platser för spontana möten integreras i gatunätet och erbjuder utrymme för människor att naturligt stanna upp en stund. Dessa platser bör ha olika storlek och innehåll för att tillgodose olika behov. Utemiljön ska kunna erbjuda såväl lugna som mer livfulla och sociala platser.

Viktiga målpunkter, exempelvis köpcentrum, pendeltågsstation, kulturaktiviteter, föreningslokaler och skola knyts samman av urbana

LÅNGSIKTIG SOCIALT HÅLLBAR UTVECKLING



Långsiktig hållbarhet bygger på sociala aspekter som hälsa, rättvisa, delaktighet, arbete, utbildning, boendemiljö och trygghet.

stråk. Särskild vikt läggs på den arkitektoniska utformningen, planteringar och tillgängligheten för gående och cyklister. Eftersom dessa stråk används under större delen av dygnet behöver de vara störnings-tålga och gärna innehålla lokaler för verksamheter i bottenplanen.

RIKTLINJER

- Offentliga rum planeras så att de är mångsidiga och tillgängliga för alla oavsett ålder, kön och funktionsförmåga. De integreras i gatunätet och har en hög kvalitet.
- Utveckla och skapa olika typer av trygga, attraktiva och mångfunktionella mötesplatser och stråk inom tätorten.

Boende för alla

Haninge kommer att bli en allt mer integrerad del av bostads- och arbetsmarknaden i Stockholmsregionen. För att möta efterfrågan på boenden behöver Haninge stärka sin position på den regionala bostadsmarknaden. Kommunen vill också höja sin konkurrenskraft genom att planera för attraktiva och hållbara boendemiljöer för alla.

Vi vill erbjuda ett varierat bostadsutbud i hela kommunen. Framför allt i tätorterna där befolkningen växer som mest behöver vi kunna erbjuda boende för alla livssituationer. För att kunna erbjuda olika upplåtelseformer och bostadstyper anpassas bostadsbebyggelsen efter vad det råder brist på i det aktuella området. Den fysiska miljön kan bidra till att minska klyftor och därmed öka möjligheten till likvärdiga livsvillkor.

Befolkningsökningen i Stockholms län består framför allt av unga vuxna och invandrare som flyttar till länet. Ingen av dessa grupper har speciellt mycket pengar och efterfrågar därför inte bostadsrätter eller nybyggda hyresrätter med höga hyror.

Många ungdomar letar alltså efter sitt första boende samtidigt som antalet äldre ökar i kommunen. Det är därför viktigt att kompletterande bebyggelse bidrar till att tillgodose ungas och äldres särskilda behov av små och tillgängliga lägenheter i lägen med närhet till kollektivtrafik, service, kultur och rekreation såsom park, lek, motionsspår, idrott och natur.



Höglundaskolan. Fotograf: Eva Simonson.

Förändringar av bostadsbeståndet i kommunen, vid såväl nybyggnad som ombyggnad, inriktas mot en långsiktigt hållbar tillväxt som kännetecknas av en god balans mellan sociala, ekologiska och ekonomiska aspekter.

Nedanstående punkter är kommunens bostadsriktlinjer, enligt lagen om kommunernas bostadsförsörjningsansvar (2000:1383) med senare ändringar. Insatser för att uppfylla riktlinjerna kommer att arbetas in i kommunens ordinarie mål- och budgetprocess. Bostadsriktlinjerna ska revideras minst en gång per mandatperiod. Kommunen planerar att göra detta i samband med översiktsplanens aktualitetsprövning.

RIKTLINJER

- Färdigställande av minst 600 bostäder/år möjliggörs.
- Särskilda boenden för äldre och personer med funktionsnedsättning motsvarar behoven och planeras blandat med andra bostäder och nära samhällservice.
- Tillräckligt antal bostäder planeras för invånare med särskilda behov.
- För att uppnå en variation i hustyp, upplåtelseform och bostadsstorlek planeras ny bostadsbebyggelse utifrån vad det råder brist på i kommundelen.
- God mark- och planberedskap ger förutsättningar för nyproduktion av bostäder i såväl flerbostadshus som småhus.
- Attraktiva boendemiljöer planeras för alla inkomstgrupper.



Genom att det i varje kommunal planeras för ett varierat utbud av bostadstyper och upplåtelseformer skapas förutsättningar för större individuell valfrihet över sin boendesituation vilket är positivt ur ett rättviseperspektiv (Hållbarhetsbedömning, s. 106).



ANDRA RIKTLINJER I ÖP 2030 SOM RÖR BOSTADSUTVECKLINGEN.

- Vid planläggning eftersträvas en funktionsblandning av bostäder, kommersiell och offentlig service samt arbetsplatser. Särskilt viktigt är att planera för service och arbetsplatser i områden som domineras av bostäder. (s. 18)
- All ny bebyggelse såväl inom som utom tätorten lokaliseras i direkt anslutning till befintlig. Inom tätorten eftersträvas förtätning med hög grad av funktionsblandning. Utanför tätorten tillkommer bebyggelse i huvudsak i anslutning till befintlig bebyggelse med förutsättningar för kollektivtrafikförsörjning. (s. 18)
- Vid planläggning i närheten av pendeltågsstation planeras i huvudsak stadsmässigt med tät bebyggelse, funktionsblandning, bottenvåningar som tillför liv samt med en gestaltningsnivå som tillför arkitektoniska och stadsmässiga värden. (s. 52)
- Vid planläggning säkerställs att det inom eller i anslutning till varje kommundel finns tillgång till fyra olika typer av grönytor: bostadens trädgård, bostadsnära park och natur, promenadområden och strövområden samt gröna stråk som binder dem samman. (s. 67)
- Vid all nyexploatering beaktas inte bara den av exploateringen lokala påverkan utan även de ändrade trafikflödena och dess omgivningsspåverkan för ett större omland. (s. 74)
- Inom tätorten råder detaljplanekrav, likaså i tätortens utkant. Enstaka kompletteringar inom tätorten kan tillåtas utan detaljplan om fastigheten kan anslutas till kommunalt vatten och avlopp, alternativt annan miljöriktig VA-lösning, samt om exploatering inte försvårar framtida planläggning. (s. 82)
- Vid förtätning och nybyggnad eftersträvas möjligheten att ansluta till befintligt fjärrvärmenät. I områden där utbyggnad och anslutning inte är möjlig eftersträvas uppvärmningslösningar baserade på förnybar energi. (s. 85)
- Ny bebyggelse planeras utan risk för översvämningar till följd av höjda havsnivåer och ökad nederbörd. Länsstyrelsens riktlinjer för exploatering i riskområden för översvämning följs. (s. 88)

Arkens väg, Handen. Foto: Haninge kommun.

Barnperspektivet

I all planering finns ett barnperspektiv, enligt FN:s barnkonvention. Vi tar hänsyn till vad aktuell forskning förespråkar för barn i den fysiska miljön och fångar även in barnens egna upplevelser. Barnens perspektiv är särskilt viktigt för att uppnå goda och trygga livsmiljöer med tillgång till natur, friluftsmöjligheter, lekplatser, gång- och cykelvägar, ytor för spontanidrott, idrottsplatser och -hallar, platser för att uppleva och utöva kultur, tillgång till kollektivtrafik och trygga och säkra skolvägar. Barnen har också ofta goda kunskaper om sin närmiljö. Därför involveras de tidigt i planeringsprocesserna, exempelvis genom samtal med barnen, barnkonsekvensanalyser och fokusgrupper. Planeringen behöver även vara uppmärksam på möjliga konflikter mellan förtätning och barns rörelsefrihet och tillgång på ytor, inte minst i tidiga skeden.

Tillgänglighet

Haninges bostadsområden och offentliga miljöer ska vara tillgängliga för alla oavsett funktionsnedsättning såsom nedsatt rörelseförmåga, nedsatt syn eller nedsatt kognitiv förmåga. Bostäder och offentliga platser, exempelvis grönområden, lekplatser, idrottsplatser, fritidsverksamheter och kulturverksamheter, ska därför utformas utan hinder för personer med funktionsnedsättning. Hinder som finns i samhället ska undanröjas så att dessa platser kan besökas av alla. Att bygga tillgängligt från början sparar pengar på lång sikt eftersom man minskar behovet av anpassningar i efterhand. Genom att bygga tillgängligt ökar också tryggheten för äldre och för personer med en funktionsnedsättning. En starkt tillgänglighet skapar även förutsättningar för en starkt folkhälsa, genom att minska barriärer för människors nyttjande av platser och deras fria rörelse i det offentliga rummet.

Delaktighet

I genomförandet av översiktsplanen är det viktigt med olika former av dialog med både medborgare, företag och kultur- och föreningsliv.

Innehållet och formerna för sådana dialoger är viktiga delar i kommunens beslutsprocess.

Medborgardialog är ett begrepp som används för att beskriva olika sätt för medborgare att vara delaktiga i kommunens arbete. Dialogerna ska ge ett bredare beslutsunderlag och möjlighet för olika grupper att påverka utformningen av det framtida Haninge. Väl planerade och genomförda medborgardialoger är viktiga för att ta tillvara medborgarnas kunskap, intresse och engagemang, och för att stärka och utveckla den lokala demokratin.

Jämställdhet i planeringen

Det övergripande nationella målet för jämställdhetspolitiken är att kvinnor och män är lika värda och har samma rättigheter, skyldigheter och möjligheter att forma samhället och sina egna liv.

För samhällsplaneringen innebär det att jämställdhetsperspektivet finns med i alla steg av planeringsprocessen och gärna i ett tidigt skede då förutsättningarna skapas för den fortsatta planeringen och genomförandet. Det kan handla om att under planeringen ställa frågor som: Hur arbetar vi? Hur reser vi? Vem är det vi bygger för och på vilket sätt gör vi det? Får besluten och planerna olika konsekvenser för kvinnor och män? I en medborgardialog kan det handla om vem som får möjlighet att vara delaktig, vilka mötesformer som används och hur fokusgrupper ska vara sammansatta.

Hur ett område upplevs och används skiljer sig ofta åt mellan män och kvinnor. Kvinnor känner sig ofta mer otrygga; de använder platser på ett annat sätt och väljer andra transportsätt än vad män gör. Dessa skillnader, och motiven till dem, behöver beaktas i planeringen för att hela Haninge ska präglas av jämställda miljöer där både män och kvinnor känner sig inkluderade och trygga. För att uppnå detta behöver planeringen följa aktuell forskning och vägledningar, från exempelvis Boverket, som belyser hur jämställdheten kan säkerställas i alla delar av planeringen.



Strategi för ungas trygghet, hälsa och utveckling (2011)



Lätt och rätt för alla (2013) ger vägledning för hur kommunen tillämpar FN-konventionen om rättigheter för personer med funktionsnedsättning.

Trygghet

Utformningen av den fysiska miljön är viktig för både den upplevda tryggheten och för den faktiska säkerheten. Genom medveten planering kan trygghetskänslan stärkas samtidigt som säkerheten förbättras.

Gång- och cykelvägar ges därför god överblickbarhet och bländfri belysning som inte lämnar vissa ytor i mörker. Gator, torg och mötesplatser upplevs som trygga om de är befolkade av människor i olika åldrar både på dagen och på kvällen. De behöver därför planeras och utformas för att skapa möjlighet för olika typer av möten och aktiviteter. Olika verksamheter och aktörer, såsom polis, kommun och föreningar, behöver samverka och komplettera varandra för att öka tryggheten där människor bor och vistas. Vid skadegörelse återställs miljön så fort som möjligt. Parker, gångstråk, gator och torg underhålls och planeras utifrån ett trygghetsperspektiv så att boende kan känna trygghet när de använder dessa miljöer.

Hälsa

God hälsa är grundläggande för att vi ska kunna tillgodogöra oss andra viktiga resurser såsom utbildning, arbete, bostad och kultur. Haninges befolkning har skilda kulturer, olika gruppstillhörigheter och varierande förutsättningar för ett bra liv. Vid planering av nya områden vill vi skapa så goda möjligheter som möjligt för att våra kommuninvånare ska må bra.

Forskningen visar att människors hälsa beror på en rad olika saker, exempelvis kvaliteten på skolan och graden av delaktighet i samhället.⁵ Även boendemiljön påverkar hälsan. När vi planerar nya bostadsområden och den fysiska miljön i dessa gör vi därför det med människors hälsa i åtanke. Det innebär exempelvis att vi strävar efter god tillgång på grönområden, trygga gång- och cykelstråk och trivsamma utemiljöer.

RIKTLINJE

- I alla stadsplanerings- och byggnadsprojekt beaktas hur nya och befintliga miljöer kan utformas så att de blir trygga, hälsosamma och tillgängliga för alla, oavsett ålder, kön och funktionsförmåga.

Utbildning

Utbildning är den fråga som har störst möjlighet att påverka människors situation eftersom den ger individer möjlighet att bryta mönster och själva skapa sin framtid. Forskning visar att bland de viktigaste skyddsfaktorerna för barn och unga är en förskola av hög kvalitet, framgång och god arbetsmiljö i skolan samt en positiv övergång från skola till vuxenliv.

Haninge kommun har fastställt en strategi för att arbeta för ungas trygghet, hälsa och utveckling. En av de grundläggande premisserna i strategin är att utbildning är centralt för att barn och unga ska kunna möta vuxenlivet med trygghet och ansvarstagande. I utbildningen och i utbildningssituationer ingår de ovan uppräknade faktorerna som berör förskola och skola, men även positiva relationer genom att skolan har ansvar för att arbeta mot mobbning och kränkningar. Skolan kan också vara en arena där andra aktörer gör sin del för att stärka skyddsfaktorerna runt barnen.

För den som förlorat arbetet, eller vill byta inriktning senare i livet, måste utbildningssystemet ge möjligheter till teoretisk eller praktisk vidareutbildning. De mer yrkesorienterade utbildningarna kan med sin koppling till näringslivet spela en särskild roll. Möjligheten till bildning och livslångt lärande berikar både individen och samhället.

Utbildning är därför en central aspekt av hållbarhet. Utbildningen är också beroende av rumsliga aspekter såsom lokalers och skolgårdars pedagogiska utformning.

Arbete

Arbete och meningsfull sysselsättning är en förutsättning för hållbarhet. Om områden planeras med både arbetsplatser och bostäder får människor kortare resväg till arbetet samtidigt som det ger andra positiva effekter. För en restaurangägare som vill ha kunder till både lunch och middag är det exempelvis ovärderligt att området är befolkat både på dagen av arbetstagare och på kvällen av boende. Kombinationen av

bostäder och verksamheter är därför positiv för den lokala ekonomi och för en attraktiv och trygg närmiljö.

I så hög utsträckning som möjligt (med hänsyn till exempelvis buller) ska bostäder och arbetsplatser samlokaliseras. Tillgänglighet och närhet till service, tjänster och affärer är avgörande för hur människor, framför allt barnfamiljer, väljer att bo och leva.

Lek och fritidsaktiviteter

Platser för lek och fritidsaktiviteter är viktigt för att uppmuntra till fysisk aktivitet som stärker folkhälsan. Friluftslivet är också en del av besöksnäringen och fungerar som marknadsförare av kommunen, för både framtida kommuninvånare och företagare.

Haninge strävar, bland annat genom sitt idrottspolitiska program, efter att förbättra folkhälsan och bli en av Sveriges bästa idrottskommuner. För att uppnå detta ska vi verka för en meningsfull fritid för alla och en ökad hälsa genom att få fler fysiskt aktiva samt skapa förutsättningar för både bredd- och elitidrott. Ett led i detta är Sportcampus Sweden. Här erbjuds Sveriges främsta elitidrottare möjligheten att kombinera träning med högre studier, för att på så sätt kunna satsa på en professionell idrottskarriär.

Haninge erbjuder också andra möjligheter till fritidsaktiviteter, exempelvis golfbanor och motorbanan i Högsta samt möjlighet att vandra, rida, cykla, dyka och paddla kanot. Vintertid finns skidspår, skridskobanor och möjlighet till skridskoåkning på våra vatten. Variationen lockar kommunens invånare till aktiviteter som har betydelse för friluftslivet men också fungerar som mötesplatser för de boende. Vi vill tillföra ännu fler aktiviteter som lockar till möten mellan olika människor. Det kan till exempel vara bostadsnära utegym, hundrastgårdar och odlingsmöjligheter, men också fler möjlighet till camping och övernattnig.

Platser för spontana aktiviteter behöver även vara så varierade att alla kan hitta sin favorit oavsett ålder. Olika grupperns behov behöver

uppmärksammas när nya bostadsområden planeras och gamla förtäts. Äldre är exempelvis en växande grupp i samhället som har önskemål om fritidsaktiviteter som i vissa fall enbart kräver öppna friytor för egenorganiserad aktivitet.

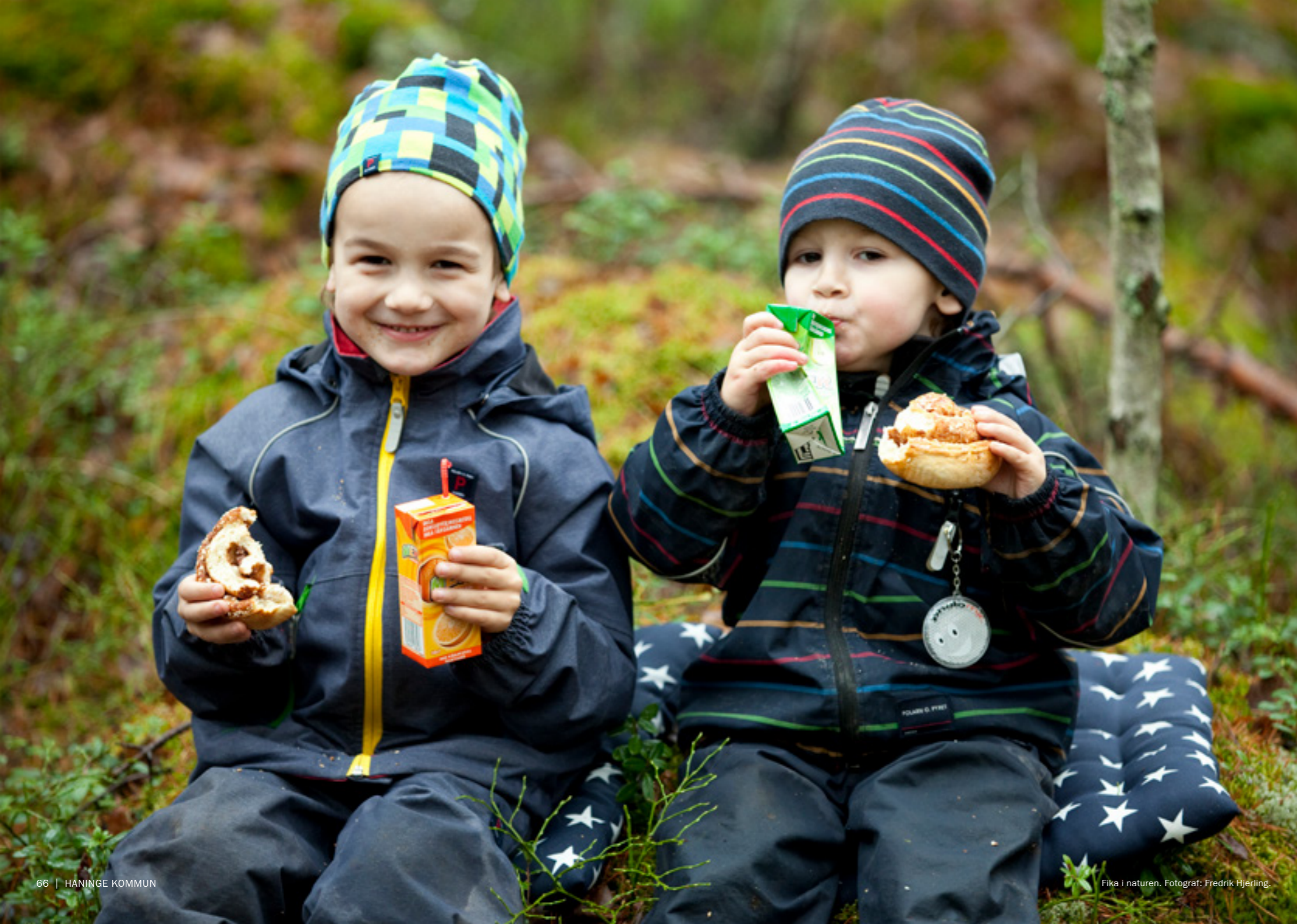
Friytor används med fördel även av förskolor och skolor där barn och ungdomar tillbringar mycket av sin vakna tid. Det finns tydliga tecken på att förskolebarn som ofta vistas ute har färre infektioner och mindre stress. Mycket tyder också på att det finns samband mellan minskad allergiförekomst hos barn och utevistelsens längd, liksom mellan utevistelse och förmågan att hantera konflikter. Kvaliteten på utemiljön och tillgången på grönområden vid skolor och förskolor har därför stor betydelse. Skolgårdar och parker ska som en del av en gemensam utemiljö, och då kommer marken utnyttjas mer effektivt.

Konkurrensen om mark för bland annat idrott, motion och rekreation väntas öka framöver. Den ökande efterfrågan behöver mötas genom att se till att alla får likvärdiga möjligheter att delta.

RIKTLINJER

- Vid förtätning och nybyggnad av bostäder säkerställs att det finns strategiskt placerade ytor som ger möjlighet att utveckla närrecreation, spontanidrott och annan fritidsverksamhet. Allmänhetens, skolans och idrottsrörelsens respektive behov beaktas.
- En lekplats eller allaktivitetsyta finns inom 500 meters gångavstånd och en kommundelspark inom en kilometer.
- Tillgängligheten till anläggningar för friluftsliv, idrott och mötesplatser vidareutvecklas för alla.
- Kommunens badplatser och rekreationsanläggningar bibehålls och utvecklas.
- De grönområden som används av förskolor och skolor underhålls och utvecklas. Nya förskolor och skolor planeras så att de får samma gångavstånd till park eller grönområde, allaktivitetsyta och kommundelspark som för bostäder.

⁵ Planerare behöver vara uppmärksamma och inlästa på forskning och vägledningar från exempelvis Folkhälsomyndigheten, som kan ge direktiv för hur utformningen av den fysiska miljön kan förbättra folkhälsa och hälsa.



Närhet till naturen

Många vill bo nära naturen och för att kommunen ska fortsätta att vara attraktiv och hållbar behöver vi se till att det även i framtiden finns god tillgång till parker och grönområden. Grönstrukturen består både av den tätortsnära naturen och av de stora naturområdena och sjöarna runt omkring den bebyggda miljön. Denna grönstruktur binder samman staden och ger utrymme för träning, lek, hundpromenader, umgänge, stadsodling och naturupplevelser. Den är också viktig för att utveckla den biologiska mångfalden och för att behålla intakta ekosystem.

Inom varje kommundel strävar vi därför efter att det ska finnas tillgång till fyra olika typer av grönytor:

- Bostadens trädgård/bostadsgården
- Bostadsnära park och natur
- Promenad- och strövområden
- Gröna stråk

Bostadens trädgård / bostadsgården

Den egna trädgården eller bostadsgården är den mest bostadsnära grönytan. Bostadsgårdar förvaltas inte av kommunen, men deras kvaliteter bevakas i samband med planläggning och bygglov. Gården ska vara lummig och grön och innehålla en lekplats för de minsta barnen.

Bostadsnära park och natur

Bostadsnära natur och mindre grönytor har stor betydelse, särskilt för barn, personer med funktionsnedsättningar och äldre. De stimulerar till rörelse och fysisk aktivitet och ska vara möjlig att nå till fots från bostaden. De flesta är beredda att gå upp till 300 meter från sin bostad till ett grönområde eller en friyta. Läs mer i kommunens parkplan.

Promenad- och strövområden

Promenadområden är områden som erbjuder cirka en timmes varierande promenad. Ofta leder de ut till större strövområden utanför tätortorten, det vill säga större sammanhängande friluftsområden där man kan vandra i natur- och kulturlandskap i flera timmar. Eftersom fysisk inaktivitet är ett växande samhällsproblem är närheten till dessa större grönområden viktiga för att motivera till fysisk aktivitet. Vi strävar efter att det inte ska vara längre än tre kilometer från bostaden till ett strövområde.

Gröna stråk

Den fjärde och sista typen av grönytor som vi vill ska finnas i varje kommundel är de gröna parkstråken som binder samman viktiga målpunkter i grönstrukturen och lokalsamhället. Attraktiva parkstråk ger invånarna en möjlighet att ta sig mellan olika platser på ett hållbart sätt, samtidigt som de skapar mötesplatser. Dessa gröna stråk binder även samman grönstrukturen ur ett ekologiskt perspektiv.

RIKTLINJE

- Vid planläggning säkerställs att det inom eller i anslutning till varje kommundel finns tillgång till fyra olika typer av grönytor: bostadens trädgård, bostadsnära park och natur, promenadområden och strövområden samt gröna stråk som binder dem samman.

Kommundelsparker

Många Hanningebor identifierar sig med närheten till naturen och den tätortsnära naturen har stor betydelse för människors möjlighet till vardaglig rekreation. Hanninge har nio kommundelsparker: Tungelsta trädgårdspark, Centruparken, Åbyparken, Höglundaparken, Slätmossens naturpark, Eskilsparken, Brageparken, Brandbergsparken och Sågenparken. Dessa fungerar som grannskapets vardagsrum och alla har sin unika karaktär. Parkerna ska vara så fina och inbjudande att boende gärna tar med sina gäster på en promenad för att visa upp dem. Det finns behov av ytterligare kommundelsparker i Vega och Gudö, vilket beaktas vid framtida utveckling i dessa områden.

Förtätning skapar möjligheter att tillgodose behov av boenden med närhet till rekreation, park, lek, motionsspår, idrott och natur (Hållbarhetsbedömning, s. 106)



Ekosystemtjänster

Naturen ger oss tillgång till naturresurser såsom vatten, skog, fisk, kött och säd. En förutsättning för att naturen ska kunna ge oss dessa resurser är att det finns stabila och välfungerande ekosystem. Ju större den biologiska mångfalden är, desto stabilare är de ekologiska systemen och desto bättre rustad är människan att möta framtidens utmaningar i form av till exempel ett ändrat klimat.

Utan att vi tänker på det utför naturens ekosystem en mängd olika tjänster åt oss människor som vi direkt eller indirekt är beroende av för att överleva. Dessa tjänster kallar vi för ekosystemtjänster och de är antingen helt omöjliga, eller väldigt dyra, att framställa på konstgjord väg.

Ett exempel på en ekosystemtjänst är pollinering. Andra exempel är grusåsar som filtrerar regnvattnet så att det så småningom blir tillräckligt rent för att dricka, våtmarker som tar upp metaller och närsalter och förhindrar att de kommer ut i hav och sjöar, och träd som kan rena luften från stoftpartiklar.

Vi strävar efter att skapa goda livsmiljöer som bidrar till att ekosystemen får bättre förutsättningar att klara olika påfrestningar både nu och i framtiden. Biologisk mångfald integreras därför i tätorterna genom exempelvis renande vattenstråk och plantering av växter som gynnar pollinerande insekter. Vid planläggning tas hänsyn till befintliga ekosystemtjänster. Syftet är att de ska värnas eller kompenseras med motsvarande funktion.

RIKTLINJE

- Planläggning samt skötsel av natur- och parkmark bidrar till att ekosystemtjänsterna värnas och utvecklas.

Kultur

I Haninge ska alla medborgare ges möjlighet att utöva kultur i alla former och få ta del av ett mångfacetterat kulturutbud. Haninge ska ha ett

rikt och tillgängligt kulturliv för alla medborgare då ett starkt kulturliv är en hållbar drivkraft i Haninges utveckling. I enlighet med kommunens kulturpolitiska program ska kulturen genomsyra vardagslivet och samhällets alla områden. Kommunen ska också verka för att medborgarnas initiativ, idéer och behov kan förverkligas. Det kan vara att ta tillvara specifika miljöer som har ett högt socialt värde och som bidrar till en plats identitet och de boendes kreativitet. Det kan gälla medborgarnas behov av identitetsskapande aktiviteter i form av lokala högtider, festivaler, möten och andra former för kreativa yttringar. Det kan också gälla civilsamhällets behov av lokaler för föreningsverksamhet.

Kultur har också betydelse för lokal och regional utveckling och kan fungera som en tillväxtfaktor. Framgångsrika platser kännetecknas av att de kan erbjuda ett rikt utbud av kultur, attraktioner och upplevelser. I den regionala stadskärnan spelar kulturhuset en betydelsefull roll. I Haninge ges utrymme för innovation och företagande inom den kreativa sektorn. Det finns även god tillgång till olika typer av lokaler för skilda verksamheter och kommunen strävar efter en positiv utveckling i lokalfrågan.

Kulturmiljö

Kulturmiljön omfattar hela den av människan påverkade fysiska miljön, från forntid till i dag. Bebyggelsens och landskapets kulturvärden kan bedömas ur tre kompletterande perspektiv – kulturhistoriskt, estetiskt och socialt. Dessa perspektiv kan, var för sig eller tillsammans, motivera olika åtgärder för att tillvarata kulturvärdena i den kommunala planeringen. Kulturvärden kan i varierande grad tillskrivas enskilda byggnader, anläggningar och lämningar såväl som hela miljöer och stora landskapsavsnitt.

Kulturhistoriska miljöer kan ge oss kunskaper om och förståelse för människors liv i olika tider. Kulturmiljön inbegriper även estetiska och sociala kvaliteter, exempelvis trygghet, trivsel och skönhet. Bedömningar av vad som är värdefullt kan förändras över tid, genom framväxten av nya kunskaper och synsätt. Vissa värden är emellertid mer beständiga

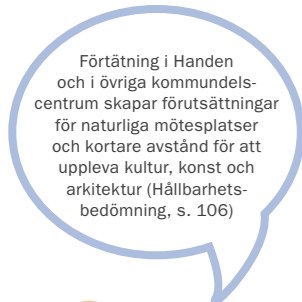
än andra. På så sätt kan kulturvärden bevaras, omskapas, utvecklas och nybildas i takt med samhällets utveckling och förändring.

Kulturmiljöerna i Haninge omfattar exempelvis forntida gravfält, odlad mark, ängar, hagar och skog men också nybyggda bostadsområden eller en väg med sina omgivningar. När nya fysiska miljöer växer fram och befintliga förändras är det viktigt att detta görs i samspel med kulturmiljöns kulturhistoriska, estetiska och sociala värden. Arbetet med ett nytt kulturmiljöprogram för Haninge är påbörjat av Kultur- och fritidsförvaltningen i samarbete med Stadsbyggnadsförvaltningen 2016.

En rad kulturhistoriska miljöer i Haninge kan ses som särskilt värdefulla. De bidrar till att skapa värden för kommunens invånare och har även ett attraktionsvärde för besökare från andra kommuner. Kulturmiljöer av riksintresse beskrivs nedan samt i kapitlet Riksintressen.

RIKTLINJE

- I samband med förändringar i bebyggd och obebyggd miljö beaktas kulturmiljö och särskild hänsyn tas till kulturhistoriska värden.



Riksintressen för kulturmiljövården

Nedan beskrivs kort de riksintressen för kulturmiljövården som finns markerade med A–I i kulturmiljökartan.

A. Österhaningebygden

Centralbygd i Österhaninge, med förhistorisk bruks- och bosättningskontinuitet, storgods av medeltida ursprung, sockencentrum med medeltida kyrka och gamla byar. Här ligger Jordbro gravfält som etablerades under äldre järnåldern, det vill säga århundradena runt år 0.

B. Sandemar

Välbevarad slottsmiljö som i planläggning, arkitektur och trädgårds-konst speglar idealbilden av levnadsförhållandena för rikets ledande skikt under karolinsk tid och de ekonomiska förutsättningarna för detta.

C. Dalarö-Jutholmen-Dalarö skans

Strategiskt belägen farledsmiljö utmed segelleden mot Stockholm från söder, av betydelse för försvaret och för kontroll av handel och sjöfart. Dalarö sommarnöjesmiljö utvecklades i slutet av 1800-talet ur den tidigare bebyggelsen.

D. Kymmendö

Skärgårdsmiljö med hemman och kulturlandskap som visar skärgårds-befolkningens traditionellt mångsidiga försörjning och som inspirerat Strindbergs Hemsöborna och andra litterära och konstnärliga skildringar.

E. Älvsnabben

Militär miljö med svenska flottans uppsamlingsplats och bas från 1500-talet fram till 1679 då Karlskrona övertog funktionen som örlogsstation, belägen vid en skyddad naturhamn invid farleden mot Stockholm från söder.

F. Utö

Gruvmiljö med lämningar efter järnmalmshyttning sedan åtminstone 1500-talet, och den bebyggelse som tillkom som en följd av denna verksamhet.

G. Utö

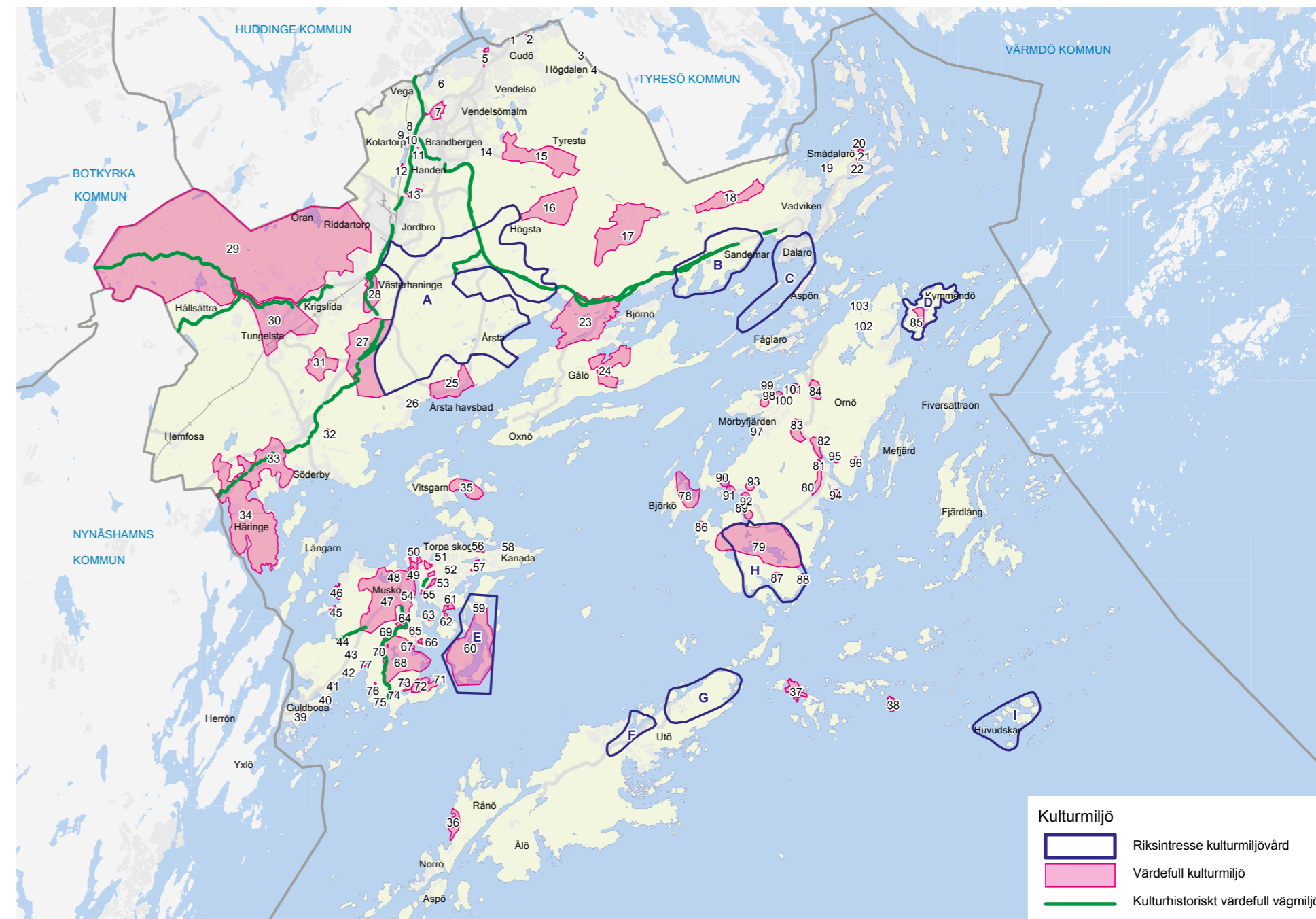
Populär sommarnöjesmiljö och samlingspunkt för sekelskiftets litterära och konstnärliga kretsar. Utvecklades efter gruvdriftens nedläggning 1878.

H. Sundby-Varnö

Herrgårdslandskap i skärgårdsmiljö som speglar 1600-talet och det senkarolinska 1700-talet med en mindre herrgård.

I. Huvudskär

Skärgårdsmiljö, med en grupp öar i ytterskärgården, som speglar en viktig del av skärgårdsbefolkningens försörjning. Från medeltiden fram till 1719 var Huvudskär den viktigaste säsongsfiskeplatsen i Stockholms skärgård. Under 1800-talets andra hälft blev platsen en viktig lots-, tull- och fyrplats samtidigt som öarna befolkades av sommargäster.



BEBYGGELSENS FUNKTIONER

I det här avsnittet beskrivs bebyggelsens funktioner och hur de kan utvecklas. I såväl tätorterna som på landsbygden och i skärgården behövs hållbara lösningar för vatten och avlopp samt ett trafiksystem med kommunikationer som tillfredsställer lokala och regionala resbehov och som främjar ett hållbart resande. Nedan beskrivs hur dessa bör utvecklas.

Trafik och kommunikationer

För att utveckla ett långsiktigt hållbart resande i stadsbygd, på landsbygd och i skärgård prioriteras trafikslagen i ordningen

1 gång- och cykeltrafik

2 kollektivtrafik

3 varu- och godstransporter

4 biltrafik

Prioritetsordningen syftar till att få ett gaturum och trafiknät som främst är planerat, utformat och underhållet utifrån gåendes och cyklisters behov. Den utgör även en påminnelse om att alltid beakta gående, cyklister och kollektivtrafikanter när ny infrastruktur planeras.

De flesta människor ska kunna nå sin dagliga service till fots eller med cykel. Mer avlägsna målpunkter i kommunen eller regionen ska kunna nås med en pålitlig och tillgänglig kollektivtrafik med buss, pendeltåg och färjetrafik. Varu- och godstransporterna i, till och från kommunen planeras och genomförs resurseffektivt. Biltrafiken till kommunens glesare delar på landsbygd och i skärgård säkerställs genom ett sammanhängande och underhållet vägnät. Vi beaktar de effekter trafikplaneringen får på vår miljö både direkt och indirekt. Nya anläggningar medför alltid att man måste väga bättre framkomlighet, trafiksäkerhet och boendemiljö mot eventuella negativa effekter i form av intrång, barriäreffekter, buller och utsläpp av växthusgaser. Arbetet med en parkeringsstrategi är påbörjat 2016, i denna utreds parkeringsbehoven vid framtida planläggning.

RIKTLINJER

- Vid all nyexploatering beaktas inte bara den av exploateringsokala påverkan utan även de ändrade trafikflödena och dess omgivningspåverkan för ett större omland.
- Vid planering i både befintlig stadsmiljö och i helt nya områden prioriteras trafikslagen i följande ordning: gång-, cykel-, kollektiv- och biltrafik.

Hållbart resande

Bilen är en utmaning för framtidens stadsplanering. För att med säkerhet kunna se en minskad bilanvändning behöver vi aktivt underlätta människors vardagsresor och göra det enkelt att välja bort bilen, exempelvis genom Mobility management⁷ som bidrar till att effektivisera användandet av den befintliga infrastrukturen.

Majoriteten av vardagsresorna i Haninge är kedjeresor mellan olika delmål. Bilvägar är oftast den naturliga kopplingen mellan olika målpunkter och bilen underlättar familjelivet och vardagsplaneringen för boende i kommunen. En studie om hållbara vardagsresor i Haninge kommun visar också att många fortfarande väljer bilen för korta resor.

En tät bebyggelsestruktur underlättar utvecklingen mot ett hållbart samhälle eftersom det skapar närhet mellan olika funktioner såsom boende, arbete och service. Det skapar också en högre täthet av boende vilket behövs för att utveckla god kollektivtrafik och ge möjlighet att välja bort bilen och i stället gå, cykla eller åka med kollektiva färdmedel. Vissa korta vardagsresor skulle också kunna undvikas med fler möjligheter till kollektivtrafik men även genom en utbyggnad av gång- och cykelvägar.

RIKTLINJE

- Goda möjligheterna till hållbart resande skapas för alla oavsett ålder, kön eller funktionsförmåga.

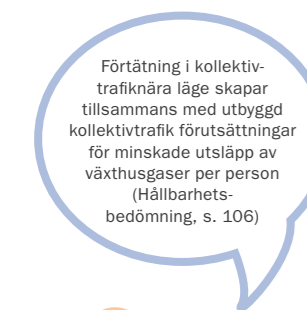


Handens pendeltågsstation. Foto: Mostphotos.

⁷ Mobility management handlar att på olika sätt effektivisera användandet av transporter och infrastruktur. Syftet är att påverka resan eller transporten innan den börjar. Läs mer i ordlistan i slutet av rapporten.



Haninge cykelplan (2010) tar upp behov av cykelvägar på kommunala och statliga vägar fram till 2030. Utbyggnaden av våra cykelvägar följer därför de rekommendationer som ges där.



Förtätning i kollektivtrafikknära läge skapar tillsammans med utbyggd kollektivtrafik förutsättningar för minskade utsläpp av växthusgaser per person (Hållbarhetsbedömning, s. 106)

Gång- och cykelvägar

Det finns två regionala cykelstråk genom Haninge kommun. Det ena är Nynässtråket mellan Stockholm och Nynäshamn via Handen, Jordbro och Västerhaninge. Det andra är Vendelsöstråket mellan Tyresö och Handen. I studier av Tvärförbindelse Södertörn har kommunen framfört önskemål om ett ytterligare regionalt cykelstråk på sträckan mellan Handen och Huddinge centrum.

Lokalt i Haninge finns ett bra utbyggt cykelnät som förbinder kommunens tätorter med varandra, och bäst utbyggt är det i Jordbro. Det saknas dock cykelvägar utmed några viktiga kommunala huvudgator och i områden som omvandlats från fritidsboende till permanentboende. Trafikverket planerar för ny gång- och cykelväg mellan Västerhaninge och Årsta Havsbad. På sikt behövs också en gång- och cykelväg till Dalarö. Det nya verksamhetsområdet Albyberg behöver även nya gång- och cykelvägar till Jordbro, Handen och Brandbergen.

Trafiksystemet ska uppmuntra till ökat gående och cyklande. Genom ökade möjligheter till rörelse, spontana möten samt till minskade utsläpp av växthusgaser, luftföroreningar och buller bidrar trafikplaneringen till ökad folkhälsa. Det kan även minska antalet korta bilresor som görs i kommunen.

För att cykel i kombination med kollektivtrafik ska ses som ett alternativ till bilen är utveckling av trygga och attraktiva cykelparkeringar prioriterade vid pendeltågsstationerna och vid busshållplatser.

RIKTLINJER

- Inom tätorterna skapas goda förutsättningar för alla att förflytta sig på ett säkert och tryggt sätt.
- Planering, anläggande och drift och underhåll av gång- och cykelbanor till, samt cykelparkering vid viktiga målpunkter är prioriterade.
- Utveckla lokala och regionala cykelstråk mellan viktiga målpunkter och kommunalsentrum där cykelstråken prioriteras och dimensioneras utifrån en ökande cykeltrafik.

Kollektivtrafik

Kollektivtrafiken i Haninge utgörs av buss-, pendeltågs- och färjetrafik. Redan i dag finns ett gott resandeunderlag som förväntas öka genom planerade förtätningar i tätorterna och i goda kollektivtrafiklägen, det vill säga i närheten av spårstationer, busshållplatser och färjelanen.

Möjligheten att resa kollektivt förbättras bland annat genom tre större objekt i Länsplanen⁸: ombyggnad av bussterminalen på Haningeterrassen, ny pendeltågsstation i Vega och dubbelspår mellan Tungelsta och Hemfosa.

Den nya bussterminalen och resecentret i Handen kommer ligga inomhus och nära pendeltåget för att skapa en trygg och tillgänglig bytespunkt i kommunen och regionen. Pendeltågsstationen i Vega är ett efterlängtat tillskott för boende i den nya stadsdelen och ökar tillgängligheten, säkerheten och flexibiliteten i transportsystemet. Genom utbyggnad av dubbelspår på Nynäsbanan ökar också kapaciteten, samtidigt som risken för förseningar i pendeltågstrafiken minskar. Det nya dubbelspåret mellan Tungelsta och Hemfosa medför också ombyggnad av plankorsningar, ny gång- och cykelväg, förlängd plattform och ny planskild förbindelse vid Tungelsta station.

I Trafikverkets studier för Tungelstavägen och Stavsvägen föreslås en utredning om vändspår på Nynäsbanan vid Tungelsta station, för att möjliggöra tätare pendeltågstrafik till Tungelsta i framtiden.

Vid planering av ny bebyggelse i närheten av järnvägen är det viktigt att beakta de effekter som en framtida utbyggd järnväg med nya tåg kommer innebära (i form av buller och vibrationer) samt att transportererna av farligt gods bedöms öka i framtiden.

RIKTLINJER

- Pendeltågsstationerna utvecklas som en del i en attraktiv stadsmiljö.
- Tillkommande bostäder och lokaler, för kommersiell och offentlig service samt arbetsplatser, lokaliseras i lägen som ökar underlaget för god kollektivtrafik. I mycket goda kollektivtrafiklägen eftersträvas förtätning med hög exploateringsgrad och funktionsblandning.

- Kommunen verkar för att det vid varje pendeltågsstation samt större busshållplatser finns tillräckligt med parkeringsplatser av god kvalitet för både bilar och cyklar.

Tvärkommunikationer på Södertörn

Kommunen verkar för bättre kommunikationer till de regionala stadskärnorna Flemingsberg och Kungens kurva-Skärholmen samt till centrala Stockholm. Tvärförbindelserna mellan Stockholmsregionens kommunikationsstråk är otillräckliga på Södertörn. För att utveckla en långsiktigt hållbar flerkärning region behöver kollektivtrafikmöjligheterna öka i takt med att regionens befolkning växer. I Haninge är det främst två projekt som prioriteras för att möjliggöra ett ökat kollektivtrafikresande mellan de regionala stadskärnorna: busstrafik utmed Tvärförbindelse Södertörn och en förlängning av Spårväg Syd till Haninge.

Spårväg Syd är en tvärförbindelse som i första etappen ska knyta ihop Flemingsberg, Masmo, Kungens kurva, Skärholmen, Fruängen och Älvsjö. Det finns emellertid möjlighet att förlänga spåret från båda ändstationerna, och Huddinge kommun har i sin översiktsplan uttryckt att de är öppna för förlängningar till både Botkyrka och Haninge.

En förlängning till Haninge skulle knyta samman de regionala stadskärnorna och på så sätt avsevärt öka möjligheterna till kollektivt resande i den södra Stockholmsregionen. I åtgärdsvalsstudien av Tvärförbindelse Södertörn⁹ beskrivs de positiva effekter som en förlängning av spårvägen till Haninge skulle medföra.

Haninge verkar för att Spårväg Syd ska förlängas till Handen från Huddinge. På kartan för trafik och kommunikation har vi markerat förslag på plats för spårstation och alternativ för spårvägsdragningar genom Handen. På sikt behöver det även utredas hur spårvägen kan fortsätta till Tyresö och Nacka. Trafikförvaltningen föreslår en stombusslinje för sträckan Tyresö-Handen-Flemingsberg-Kungens kurva/Skärholmen-Vällingby-Barkarby-Sollentuna- Täby/Arninge, och den beaktas i detta arbete. I en första etapp kan en lösning med Bus Rapid Transit (BRT) bli aktuell att utreda vidare.

RIKTLINJE

- Kommunen verkar för en utbyggnad av Spårväg Syd (BRT) till Haninge.

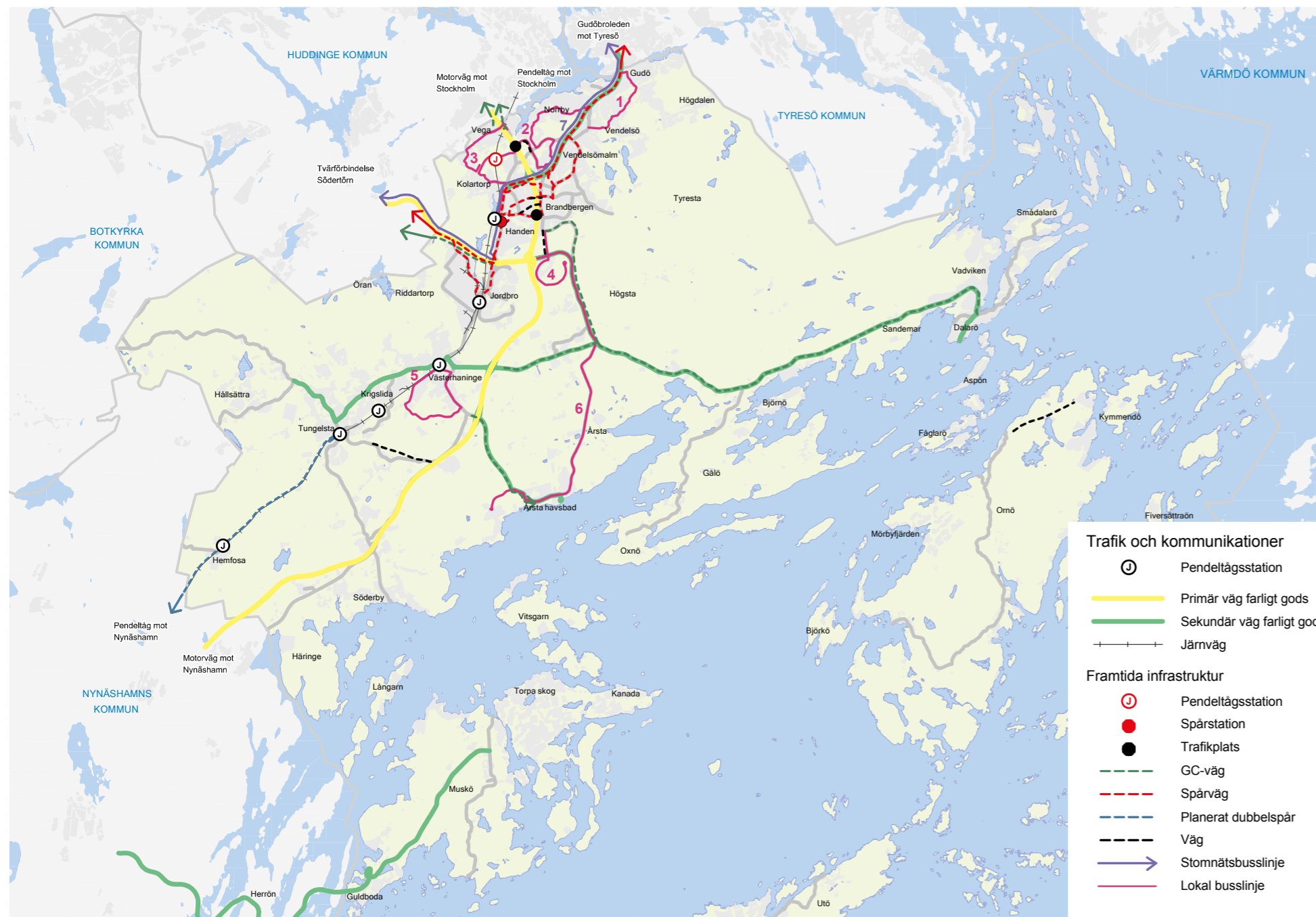
Infartsparkeringar vid pendeltåg och buss

I Haninge är direktbussarna in mot Stockholm uppskattade, och närhet till dessa busshållplatser är därför attraktivt. De utgör också ett bra komplement till pendeltåget. Det är viktigt att göra det enkelt för boende att välja bort bilen och i stället åka kollektivt, både korta och längre resor. Vi vill därför erbjuda säkra infartsparkeringar för såväl bil- som cykelresenärer vid knutpunkter för buss och pendeltåg. Trygga och attraktiva promenadstråk samt tydlig skyltning bidrar också till att gående och cyklisterna enklare hittar mellan viktiga målpunkter.

Föreslagna busslinjer

När översiktsplanens förslag på exploatering och nya vägar förverkligas behöver busstrafiken utökas för att möta efterfrågan på kollektivtrafik. Nedan listas kommunens önskemål på nya lokala busslinjer som önskas utredas vidare samt den stombusslinje mellan Tyresö C till Täby/Arninge via Handen som planeras av landstinget. Objekten finns även markerade i kartan Trafik och kommunikationer.

1. Lokal busslinje, Vendelsö Skolväg via Skomakarvägen-Lillängsvägen-Bondvägen-Tutviksvägen mot Gudöbroleden.
2. Lokal busslinje, Gudöbroleden (Sågen) – Norrbyvägen via Söderby-Norrby gårde-Trafikplats Vega-Vega station och ev. vidare via Kolartorp mot Handen.
3. Lokal busslinje, Nynäsvägen via Nordenskiöldsväg-Solsätravägen-Hermanstoräsvägen mot Vega station.
4. Lokal busslinje till Albyberg från Jordbro och Handen.
5. Lokal busslinje till Skarplöt/Nedersta från Västerhaninge.
6. Lokal busslinje, Berga-Årsta Havsbad till Handen.



7. Stombusslinje, Tyresö C-Handen-Flemingsberg-Kungens kurva/Skärholmen-Vällingby-Barkarby-Sollentuna-Täby/Arninge: Flera regionala stadskärnor förbinds med en ringlinje som utnyttjar Förbifart Stockholm. Linjen knyter ihop viktiga målpunkter i kollektivtrafiksystemet och skapar en effektiv tvärförbindelse för ett stort antal resenärer.

Vägar och gator

I Haninge finns vägar som är statliga, kommunala och enskilda. Kommunen ansvarar för det kommunala vägnätet och bidrar till den nationella nollvisionen genom att sträva efter ett minskat antal döda och svårt skadade till följd av trafikolyckor; år 2020 ska ingen dödas på det kommunala vägnätet. Arbetet görs utifrån kommunens Trafiksäkerhetsprogram som visar trafiksäkerhetsläget i kommunen samt utifrån ett åtgärdsprogram för att öka trafiksäkerheten.

För att vi ska kunna behålla och utveckla bebyggelsens kvaliteter och innehåll behövs en framåtsyftande och strategisk planering för trafiken och för våra vägar och gator. Det är samtidigt viktigt att beakta de effekter den får på miljön. För att uppnå en långsiktigt hållbar infrastruktur följer alla val av åtgärder för trafiken i kommunen den så kallade fyrstegsprincipen. Det är ett förhållningssätt som främjar en förutsättningslös och allsidig planering utifrån följande fyra steg:

- beteendepåverkande åtgärder som kan påverka transportbehovet och valet av transportsätt
- åtgärder som optimerar användandet av befintligt system
- mindre begränsade ombyggnadsåtgärder av system
- nyinvesteringar och större ombyggnadsåtgärder.

Vägnätet i kommunen ska erbjuda god framkomlighet men också en trafiksäker miljö för alla trafikanter, inte minst gående och cyklister. Kommunen eftersträvar en minimal miljöpåverkan och ska bidra till det nationella målet om en fossilbränslefri fordonsflotta år 2030. Det innebär att infrastrukturen för förnyelsebara drivmedel i Haninge ska

förbättras, bland annat genom fler serviceställen och tankstationer. Vi fortsätter även utbyggnaden av laddningsstationer för elfordon.

RIKTLINJER

- Val av åtgärder i trafiksystemen följer den så kallade fyrstegsprincipen.
- Vägnätet i kommunen utformas med god framkomlighet, säkerhetsstandard och god miljöstandard.
- Vägar och järnvägar planeras så att människor, djur och växter kan passera dessa.
- Kommunen verkar för en successiv utbyggnad av tankstationer och serviceställen för förnyelsebar energi samt laddningsstationer för elfordon.

Transporter

Viktiga inslag i Haninge kommuns näringsliv är sedan länge ett stort antal logistikföretag med betydande lagerverksamhet främst i Jordbro företagspark. Många av företagen arbetar med transporter inom både Stockholmsregionen, övriga Mälardalen och Sverige. Haninge har tillsammans med övriga Södertörnskommuner utrett förutsättningarna för samordnade varutransporter för att effektivisera kommunernas leveranser och åstadkomma miljövänligare transportarbete och därmed minskad klimatpåverkan.

Kommunen arbetar för att skapa mer förutsägbara leveranstider, underlätta angöring för leveransfordon, möjliggöra för säkrare, tystare och renare leveransfordon samt att öka gods- och citylogistiksamverkan mellan Stockholms stad och andra aktörer. Utöver kommunens arbete är Södertörnsamarbetet och näringslivet på Södertörn, inte minst företagen i Jordbro företagspark, är värdefulla parter i en regional samverkan om leveranstrafiken i Stockholmsregionen.



Trafiksäkerhetsprogrammet redovisar översiktligt nationella mål för trafiksäkerheten och föreslår inriktningsmål för trafiksäkerheten på det kommunala vägnätet för år 2020 baserat på de nationella målen.

Tvärförbindelse Södertörn

För att Södertörnskommunerna ska kunna växa i enlighet med den beslutade regionala utvecklingsplanen för Stockholmsregionen, RUF 2010, måste också infrastrukturen följa med. Därför planeras en ny förbindelse i öst-västlig riktning av Trafikverket, Trafikförvaltningen på Stockholms läns landsting, Länsstyrelsen i Stockholms län och kommunerna Botkyrka, Haninge, Huddinge och Nynäshamn. Tvärförbindelse Södertörn kommer vara tillgänglig och framkomlig för gående, cyklister och kollektivtrafikanter samt för bilister och godstransporter.

RIKTLINJE

- Kommunen verkar för en utbyggnad av Tvärförbindelse Södertörn.

Tungelstavägen och Stavsvägen

Delar av väg 257, Tungelstavägen, har höga trafikbullervärden, vibrationer vid bostäder och många oskyddade trafikanter. Kommunen verkar för trafiksäkerhet och en god miljö utmed Tungelstavägens befintliga sträckning. Åtgärderna har finansiering i Stockholms länsplan för regional transportinfrastruktur och innebär planskilda korsningar, förbättrade busshållplatser, färre utfarter och hastighetsanpassade åtgärder och bullerskydd. Trafikverket har gjort en åtgärdsvalstudie (ÅVS) tillsammans med Haninge kommun och Trafikförvaltningen (SL) för väg 257 och väg 556.

I samband med åtgärder på väg 257 behöver trafiken ledas på andra vägar för att inte ytterligare belasta Tungelstavägen. Det gäller även för att klara den ökade trafiken från ny bebyggelse i delar av Tungelsta och Västerhaninge Väg 556, Stavsvägen, utgör en förbindelse mellan Tungelsta tätort och väg 73 via trafikplats Fors och trafikplats Gryt. Vägen har låg standard men potential att åtgärdas för att utgöra ett alternativ till Tungelstavägen. Vägen ska därför förbättras och kompletteras med en ny gång- och cykelväg, och därmed få en bättre koppling till väg 73 och det regionala cykelvägnätet. Även dessa förbättringar har finansiering i Stockholms länsplan.

Vegas och Handens trafikplatser

I samband med att en ny stadsdel utvecklas i Vega byggs också en ny trafikplats där som kommer öka kapaciteten i anslutningarna till väg 73 från bostads- och handelsområdena. Gång- och cykelvägen bibehålls längs Nynäsvägen och kan med fördel förlängas till Länna handelsområde. Den nya trafikplatsen i Vega förutsätter även en ombyggnad av Handens trafikplats med fokus på bättre framkomlighet.

Ny trafikplats vid Torvalla

Trafikstudierna för den regionala stadskärnan visar att en ny trafikplats med på- och avfarter i riktning till och från Stockholm skulle vara nödvändig för att avlasta det lokala gatunätet i centrala delarna av Handen. Läget för denna trafikplats finns markerat i kartorna.

Söderbyleden

En förlängning av Söderbyleden skulle förbättra tillgängligheten till Albybergs företagsområde och avlasta Handen från genomfartstrafik till Brandbergen och Vendelsöalm. Precis som annan exploatering i området kommer vägutbyggnaden att skada det svaga gröna sambandet mellan Hanvedenkilen och Tyrestakilen. Därför behövs åtgärder för att minska barriäreffekten mellan Tyrestas och Hanvedens grönkilar. En exploatering i området bör i första hand lokaliseras till områdets sydvästra del och på ett sådant sätt att den minimerar påverkan på områdets natur- och rekreationsvärden, liksom dess funktion som spridningssamband.

Trafik och kommunikationer i skärgården

En av de viktigaste faktorerna för livet i skärgården är goda kommunikationer. Möjligheten att resa och transportera varor samt postgång, mobiltelefonäckning och tillgång till bredband är grundförutsättningar för en levande skärgård. Båt- och färjelinjer ska vara så effektiva som möjligt i tid och antal anöringspunkter samt passa ihop med busslinjer och pendeltåg på fastlandet för att pendlare ska kunna nå sina arbetsplatser och skolor på ett smidigt sätt. Effektiva båtförbindelser har också stor betydelse för de lokala butikerna. Den nord-sydliga färjelinjen bör bli permanent och kompletteras med möjlighet för skärgårdens näringsliv att använda linjen för lättare godstransporter.

RIKTLINJER

- Kommunen verkar för utveckling av kollektivtrafiken på vatten, där båt- och färjetrafiken till kommunens större öar ges en långsiktigt hållbar lösning vilket möjliggör pendling året runt.
- Vid planering i vattennära lägen så beaktas framtida behov av hamn- och kajlägen. Markområden likväl som anslutande vattenområden reserveras för detta ändamål.





Vattenplanen syftar till att ge en överblick över vattensituationen och strategi för att uppnå god kemisk och ekologisk status i alla vattenförekomster.



Dagvattenstrategin innehåller vägledning om dagvattenhantering och är en del i VA-planeringen.

Vatten och avlopp

Cirka 90 procent av kommunens invånare är anslutna till kommunalt vatten och avlopp. Regional dricksvattenförsörjning och avloppshandtering är en viktig förutsättning för kommunens vatten- och avloppsförsörjning.

Kapaciteten i ledningsnätet behöver säkerställas för att tillgodose det ökade behovet som uppstår genom förtätning och utbyggnad i nya bebyggelseområden. I takt med att kommunen växer byggs kommunalt vatten och avlopp ut.

För vägledning, principiella ställningstaganden och överblick över vattensituationen finns styrdokumenterna VA-plan, Dagvattenstrategi, Vattenplan och VA-policy.

RIKTLINJE

- Inom tätorten råder detaljplanekrav, likaså i tätortens utkant. Enstaka kompletteringar inom tätorten kan tillåtas utan detaljplan om fastigheten kan anslutas till kommunalt vatten- och avlopp, alternativt annan miljöriktig VA-lösning, samt om exploatering inte försvårar framtida planläggning.

Skydd av vatten genom vattenskyddsområden

Vattenskyddsområden upprättas med syfte att skydda yt- eller grundvatten som är viktiga för dricksvattenförsörjningen, så att kommunens vattentillgångar säkerställs i ett långsiktigt perspektiv. Vattenskyddsområden inrättas med särskilda bestämmelser som reglerar sådana verksamheter och åtgärder som skulle kunna förorena dricksvattnet. I planeringen tas alltid hänsyn till dessa.

I Haninge finns fem fastställda vattenskyddsområden: Hanveden, Pålalm, Dalarö (Schweizerdalen), Hvilakällan och Valinge träsk på Muskö. Samtliga är kommunala vattentäkter förutom Valinge träsk som är skyddsområde för försvarets ytvattentäkt. 2015 skickade kommunen in en ansökan till Länsstyrelsen om att utöka vattenskyddsområdet för Hanveden som sträcker sig in i Jordbro företagspark.



Tyresta naturreservat. Foto: Haninge kommun.

Vattenskyddsområdena redovisas i kartan Blåstruktur.

RIKTLINJE

- Viktiga vattenresurser ges ett långsiktigt skydd genom uppdatering av befintliga områden samt upprättade av nya vattenskyddsområden med föreskrifter som beaktas i planeringen.

Avloppsvatten och spillvatten

Avloppsvatten kan delas in i spillvatten och dagvatten. Med spillvatten avses förorenat vatten från hushåll, industrier och verksamheter. Till dagvatten räknas ytligt avrinnande regnvatten och smältvatten i den bebyggda miljön, men även dräneringar.

RIKTLINJE

- Utsläpp av näringsämnen och föroreningar från bland annat dagvatten, enskilda avlopp och jordbruksmark renas för att uppnå god status i kommunens vattenförekomster.

Det mesta spillvatten som uppstår i kommunens verksamhetsområde skickas till Henriksdals avloppsreningsverk i Stockholm för rening innan det släpps ut i Saltsjön. Resterande spillvatten, motsvarande cirka 30 procent, renas i Haninges tre kommunala avloppsreningsverk Fors, Dalarö och Muskö.

Från de södra kommundelarna Tungelsta och Västerhaninge avleds spillvattnet till Fors som är kommunens största egna verk. Skärpta nationella reningskrav och Haninges snabba utveckling innebär att verket måste uppraderas. I Dalarö avloppsreningsverk renas spillvatten från Dalarö. Kapaciteten i verket är god och det finns planer på att dubbla verkets kapacitet för att möta ett ökat behov i framtiden.

RIKTLINJE

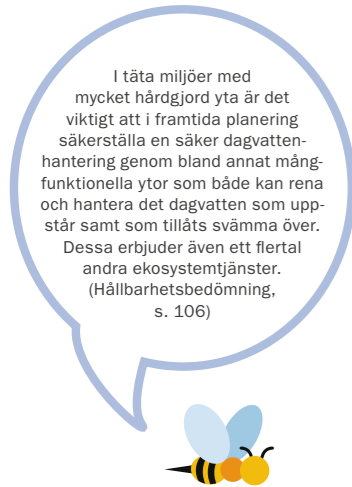
- För att förebygga luktstörning planeras ny bostadsbebyggelse inte inom 500 meter från Fors avloppsreningsverk.



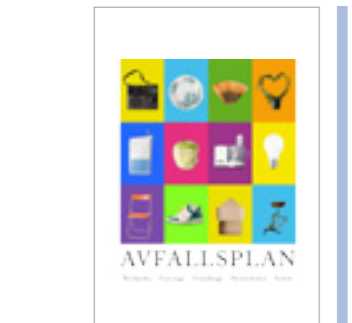
VA-planen är ett tillägg till Vattenplanen för vatten- och avloppsförsörjningen.



VA-policyn anger tillsammans med Vattenplanen inriktningen för VA-planen.



I tätta miljöer med mycket hårdgjord yta är det viktigt att i framtida planering säkerställa en säker dagvattenhantering genom bland annat mångfunktionella ytor som både kan rena och hantera det dagvatten som uppstår samt som tillåts svämma över. Dessa erbjuder även ett flertal andra ekosystemtjänster. (Hållbarhetsbedömning, s. 106)



Avfallsplanen antogs av kommunfullmäktige 2010 och ger en helhetsbild av avfallshanteringen i kommunerna Borkyrka, Haninge, Huddinge, Nynäshamn och Salem.

Dagvatten

Hållbar dagvattenhantering innebär att hanteringen av dagvattnet ska likna naturens förlopp med framför allt fördröjning och infiltration. Dagvatten bör renas så att det får god ekologisk och kemisk status för att föroreningsbelastningen på recipienten ska minska och miljökvalitetens normer uppfyllas.

Vid planering för dagvatten tas hänsyn till dagvattnets kvantitet och kvalitet, men även till hur vattnet kan förväntas rinna vid extremväder såsom skyfall och långvariga regn. Mål och strategier för planering, avledning och rening beskrivs i Haninge kommuns dagvattenstrategi. Bebyggelse planeras också för att undvika risker för översvämningar vid kraftiga eller långvariga regn, vilket beskrivs i avsnittet Miljö- och riskfaktorer. För att kunna ta hand om dagvatten lokalt beaktas möjligheten att öka andelen gröna tak och dagvattendammar och minska andelen hårdgjorda ytor när nya områden exploateras.

RIKTLINJER

- Dagvatten omhändertas i första hand lokalt, i andra hand utjämnas och fördröjs det innan avledning till recipient.
- Dikningar och andra verksamheter som påverkar områdets hydrologi eller naturvärden undviks. Befintliga diken och öppna vattenvägar bevaras och kulvertering av dessa undviks.
- Vid planering studeras behovet av mångfunktionella ytor som kan tillåtas att svämma över vid behov och användas för annat under torrare perioder, exempelvis för lek och spontanidrott.
- Vid exploatering lokaliseras bebyggelsen för att klara ytlig avledning av extrema vattenflöden

Avfall

Haninge kommun har en gemensam avfallsplan tillsammans med kommunerna Huddinge, Nynäshamn, Salem och Borkyrka som beaktas vid planläggning. Avfallshanteringen sköts av SRV Återvinning AB som samlar in och förädlar återvinningsmaterial, rötning och avfall. I verksamheten ingår även deponering men detta är inte aktuellt i Haninge

efter avvecklingen av Jordbrottippen som varit kommunens enda deponi.

Hushållsavfall

Till hushållsavfall räknas allt avfall från hushåll men även slam och toalettavfall från enskilda hushåll, båtar, bussar och husbilar. SRV Återvinning AB samlar in, transporterar och omhändertar allt hushållsavfall. Där det kommunala vatten och avloppsnätet inte är utbyggt måste fastighetsägaren själv ordna med avloppslösningar. Här erbjuder SRV den enskilda fastighetsägaren så kallad slamtömning.

Hushållsavfallet från Haninge går till en kommungemensam återvinningsanläggning vid Sofielund i Huddinge kommun. Brännbart material går vidare till Högdalens förbränningsanläggning.

Matavfall har sedan länge samlats in från kommunala verksamheter. Nyligen infördes insamling från radhus- och villahushåll och nu även från flerfamiljshus och fritidshus. Matavfallet omvandlas genom rötning till biogas som kan användas som bränsle till bilar, bussar och andra fordon.

Återvinning

Haninge har en återvinningscentral för grovavfall, trädgårdsavfall, elavfall och farligt avfall som ligger i Jordbro företagspark. Ambitionen är att den utvecklas till en återbrukscentral eftersom framtida avfallshandling fokuserar på avfallsminimering och återanvändning i stället för återvinning.

Med den väntade befolkningsökningen kommer det troligtvis behövas ytterligare återbrukscentraler. Det bör vara lätt för invånarna att använda återbrukscentraler och därför är närhet och tillgänglighet viktigt att beakta vid val av ny plats för en återbrukscentral. Samtidigt är det inte lämpligt att planera dessa centraler i direkt närhet till bostadsbebyggelse eftersom verksamheten kan vara störande.

Förpackningar som plast och tidningar lämnas vid återvinningsstationer som ägs av förpacknings- och tidningsinsamlingen (FTI) som även

bestämmer var de ska placeras. Kommunen eftersträvar en resurseffektiv avfallshandling och därmed att det ska finnas tillgängliga återvinningsstationer såväl i tätorter som på landsbygden, i glesbygden och i skärgården.

Schaktmassor, entreprenadberg, asfalt, betong, jord och lera är exempel på material som i hög grad kan återanvändas direkt eller efter viss bearbetning. Vissa schaktmassor, asfalt eller jordar är dock så pass förorenade att de inte kan återanvändas. För att möjliggöra en hög återvinningsgrad bör det inom kommunen finnas en eller flera välbelägna återvinningsanläggningar för dessa material.

Materialförsörjning

Med en ökad befolkning behövs mer förädlad material för att anlägga exempelvis vägar, järnvägar och byggnader. Behovet av materialförsörjning ska tillgodoses med återvunnet material från exempelvis schaktmassor och med krossat berg från bergtäkter. Vid större exploatering i kommunen ska mellanlagring och förädling av schaktmassor för massbalans eftersträvas.

Haninge ligger i ett bristområde när det gäller naturgrus. Uttaget av naturgrus ska dock minska eftersom grusåsarna har stor betydelse för grundvattenförsörjningen som förser samhället med dricksvatten. Åsarna har ofta också betydelse för rekreation och friluftsliv.

För en hållbar materialförsörjning bör transporter på väg minska och transporter med båt och på järnväg öka. Det är också en fördel om materialet så långt som möjligt kan produceras lokalt för att minimera behovet av långa transporter. Bergtäkter innebär dock stora ingrepp i naturmiljön, förändringar av landskapsbilden, buller, vibrationer och tunga transporter. Lämpliga platser för nya täkter utreds från fall till fall. På grund av störningar från verksamheten bör de dock inte ligga närmare än 1 000 meter från bostadsbebyggelse.

Energi

I Haninge kommun ska energihushållning, energieffektivisering och

omställning till förnybar energi vara vägledande och bidra till minskade utsläpp av växthusgaser. Klimat- och energistrategin för Haninge kommun redogör för tillförsel, distribution och användning av energi och utsläppen av växthusgaser i kommunen. Strategin pekar ut sex prioriterade områden för att minska energianvändningens miljöpåverkan.

Uppvärmning

Bebyggelse bör präglas av energieffektivt byggande och minskat behov av uppvärmning och drift. Den fjärrvärme som produceras i Jordborverket är ur ett klimatperspektiv ett bra alternativ för byggnader som kräver ett uppvärmningssystem. Förtätning och nybyggnation ska därför prioriteras i befintliga fjärrvärmeområden för att öka anslutningsgraden till fjärrvärmenätet.

RIKTLINJE

- Vid förtätning och nybyggnad eftersträvas möjligheten att ansluta till befintligt fjärrvärmenät. I områden där utbyggnad och anslutning inte är möjlig eftersträvas uppvärmningslösningar baserade på förnybar energi.

Transporter

För att bidra till det nationella målet om en fossilbränslefri fordonsflotta år 2030 måste infrastrukturen för förnybara drivmedel i Haninge förbättras. Tillsammans med övriga Södertörnskommuner ska kommunen verka för att öka tillgången på fordonsgas och elladdstolpar.

Förnybar energi

Produktionen av förnybar energi i Haninge ska öka kontinuerligt. I kommunen finns det goda förutsättningar för att använda solenergi och en ökad självförsörjningsgrad från småskalig förnybar energiproduktion är önskvärd. Kommunen utreder därför möjligheten att ta fram en solkarta.

I den regionala utvecklingsplanen för Stockholms län framgår att de befintliga vindkraftanläggningarna i länet har mycket liten effekt och att

länet har sämre förutsättningar för vindkraft på land jämfört med andra lägen i Sverige. Till havs finns dock ett antal vindrika områden som kan utnyttjas. Haninge har tidigare utrett förutsättningarna att bygga ut vindkraften i kommunen men kom fram till att endast ett fåtal platser var teoretiskt möjliga för vindkraftsparkar.¹⁰ Bedömningen är därför att en mer storskalig utbyggnad, i syfte att bidra till energiproduktionen, inte är möjlig på fastlandet eller i innerskärgården men eventuellt längre ut till havs i den yttre skärgården. En eventuell utbyggnad i dessa områden ska dock noggrant prövas, inte bara med hänsyn till energiproduktion utan även med hänsyn tagen till friluftslivets, yrkesfiskets, sjöfartens, totalförsvarets och naturvårdens intressen.

RIKTLINJE

- Eventuell framtida lokaliseringsprövning av storskalig vindkraft görs längre ut till havs, i den yttre skärgården.

Vågekraftens förutsättningar för att bidra till produktionen av förnybar energi är osäker och tekniken är ännu inte kommersiellt gångbar. På längre sikt bedöms dock vågekraft eventuellt kunna bli intressant för kommersiell utbyggnad men det är i nuläget oklart när och var.

Elförsörjning

Planer finns på att förstärka 130 kV-nätet i Haninge med en ny ledning från Västerhaninge till Dalarö för att möjliggöra för fler anslutningar och göra det mer tåligt för eventuella störningar. Här är det viktigt att ledningsdragningen inte påverkar natur- och kulturlandskapet och markanvändningen negativt. Därför är markförlagda ledningar det föreslagna alternativet för den nya sträckningen.

För att framtidens kraftnät ska bli mer robust och mindre miljöstörande vill vi att systemet och ledningarna grävs ner i marken. Kommunen verkar också för energisystem med minimal risk för elavbrott och ersättningsystem som snabbt ska kunna sättas in vid eventuella avbrott.

Jordbro kraftvärmeverk

Jordbro kraftvärmeverk producerar både el och värme där värmeproduktionen levereras till fjärrvärmesystemet. För att kunna utöka fjärrvärmeproduktionen behöver möjligheten finnas att bygga ut verket i framtiden. Det befintliga skyddsområdet redovisas i kartan för teknisk försörjning och detta skyddsavstånd bedöms vara tillräckligt för en framtida utvidgning.

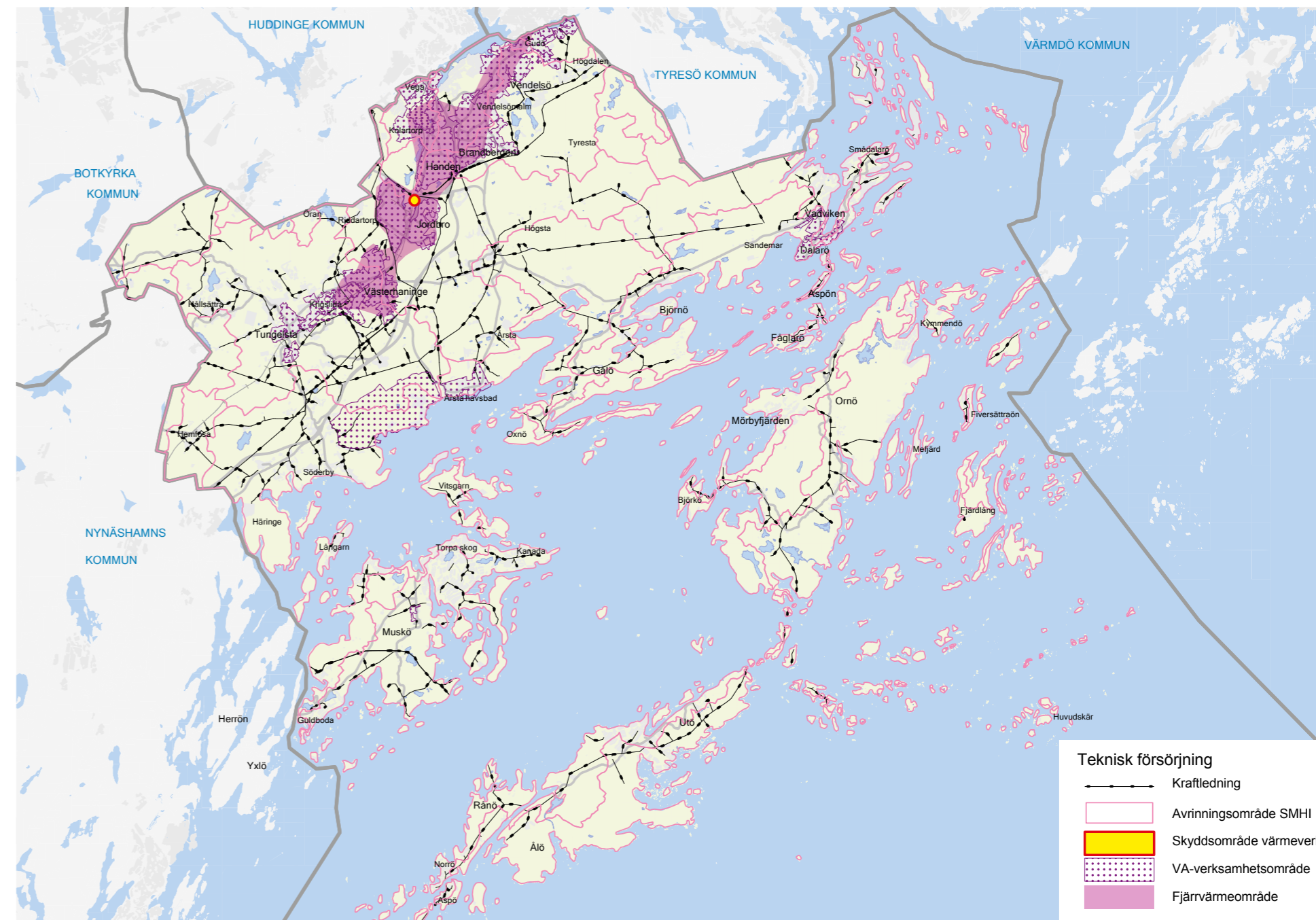
IT-infrastruktur

Tillgång till en bra internetuppkoppling ses i dag som en självklarhet på de flesta platser. Digital kommunikation är mer eller mindre nödvändig i arbetslivet, och med nya digitala arbetsverktyg och webbaserade möten ökar möjligheterna till distansarbete. Vi kan även förvänta oss att privatpersoner i allt högre grad kommer att efterfråga bredband med hög kvalitet.

Effektiv digital kommunikation är därmed en grundförutsättning för tillväxten i Haninge, och alla företag och hushåll behöver ha möjlighet att kommunicera digitalt utan begränsningar. En väl utbyggd IT-infrastruktur är viktig för en levande landsbygd och skärgård. Kommunen bygger inte själva ut bredband men upplåter mark för kommersiell utbyggnad. Nätet ska byggas så att även fritidsboende, speciellt på öar i skärgården, får möjlighet till en fiberanslutning. Nätet ska också kunna utnyttjas av de mobila systemen så att de går att förtäta eftersom vi blir allt mer beroende av en ständig uppkoppling även utanför hemmen och arbetsplatserna. En utbyggnad av fiber sker lämpligen i samarbete med grannkommunerna.

RIKTLINJE

- Kommunal mark kan upplåtas för utbyggnad av noder och kabelför-längning i syfte att erbjuda fiber under förutsättning att alla operatörer ges tillgång.



MILJÖ- OCH RISKFAKTORER

I arbetet för hållbar utveckling är det viktigt att integrera miljö- och riskfaktorer i planeringen för att inte äventyra människors hälsa och säkerhet. Flera av dessa faktorer omfattas av fastställda gränsvärden och nationella riktlinjer som följs och tillämpas oberoende av översiktsplanen. I detta avsnitt beskrivs kommunens syn på frågorna och våra egna riktlinjer.

Översvämningar

Klimatförändringarna är ett faktum och medför ökad risk för översvämning genom stigande havsnivå samt genom skyfall och ökad nederbörd, stigande grundvattennivåer och ökade flöden i sjöar och vattendrag.

Översvämningar till följd av stigande havsnivåer

Den globala uppvärmningen gör att glaciärer och landisar smälter, vilket i sin tur medför att havet successivt stiger. Detta ställer höga krav på hur vi planerar bebyggelsen. Länsstyrelsen i Stockholms län har tagit fram rekommendationer för lägsta grundläggningsnivå längs med Östersjökusten som gäller för uppförande av alla typer av bebyggelse. Det är endast nya uthus och garage som kan tillåtas på lägre nivåer. Avsteg från den angivna nivån kan dock godkännas efter en särskild analys. Lågstanivån gäller även för järnvägar, riksvägar, vägar utan reella förbifartsmöjligheter och andra centrala infrastrukturobjekt såsom pumpstationer och elcentraler.

Översvämning till följd av ökad nederbörd

Klimatförändringen gör även att årsnederbörden i Sverige förväntas öka med 10–20 procent under det närmaste seklet, och korttidsnederbörden förväntas bli 20–30 procent större under samma tid. System för avledning och fördröjning av normala dagvattenflöden har en begränsad kapacitet. Vid tillräckligt stora regn kommer dagvattensystemen inte

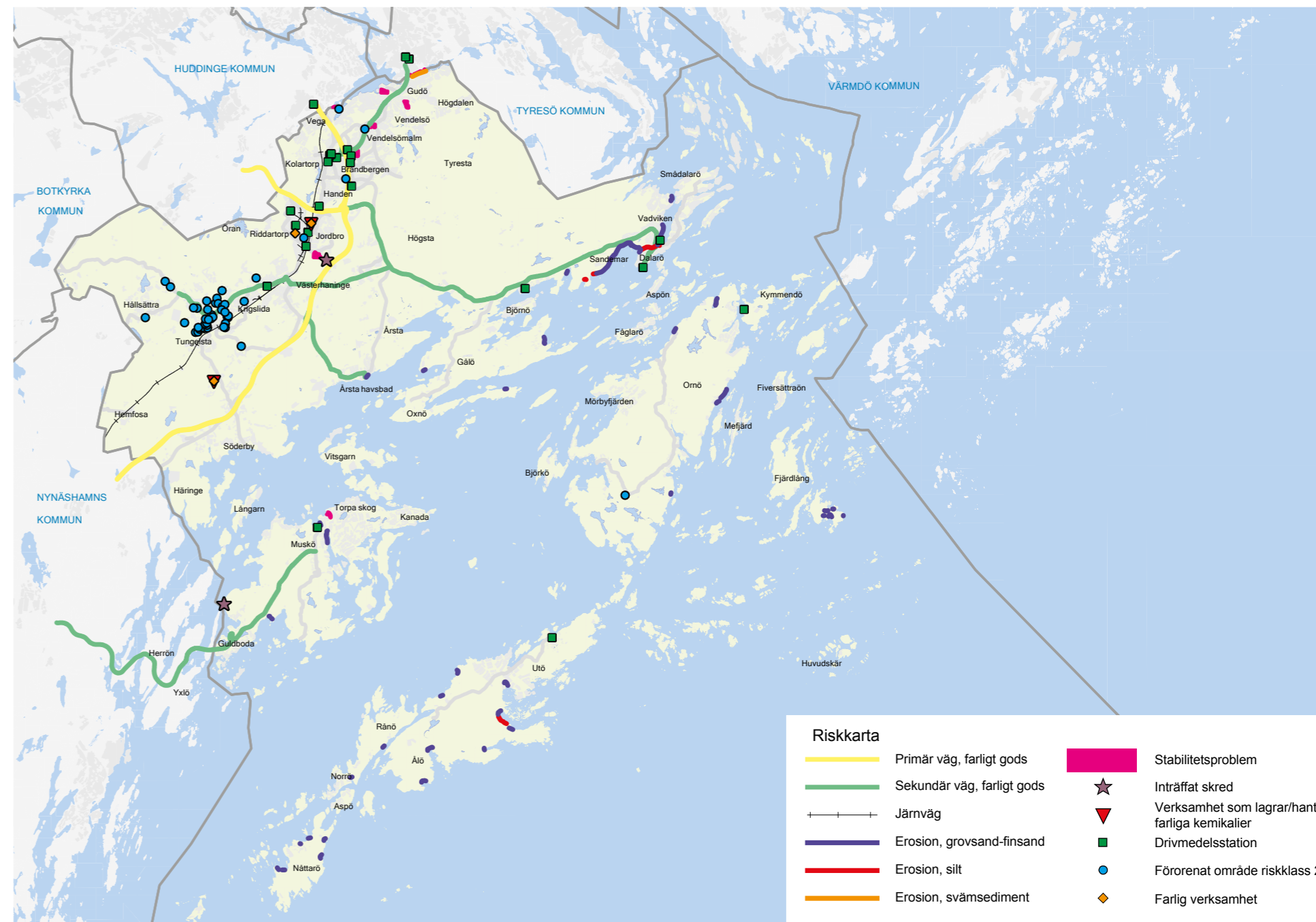
att räcka till och följden blir att vattnet rinner på markytan – systemen bräddar. I befintlig bebyggelse innebär det en ökad risk för översvämningar och att behovet av riskreducerande åtgärder bör ses över. Vid nyexploatering kommer noggranna utredningar för dagvatten att utgöra ett viktigt underlag för att kunna utforma nya områden så att byggnader placeras utan risk för översvämningar.

För att de vattenflöden som avrinner ytledes inte ska ge skador på byggnader, störa tillgängligheten till sjukhus eller slå ut samhällsviktiga funktioner, måste lokalisering av bebyggelse och höjdsättning av omkringliggande mark ske med hänsyn till behovet av ytliga avrinningsvägar och tillfälliga ytliga vattenmagasin. Grundprincipen är att byggnader ska placeras på höjdparter och grönytor anläggs i lågstråk. Bebyggelse ska hållas borta från översvämningsområden och instängda områden där hanteringen av dagvatten kan bli svårhanterlig.

En översiktlig kartering för översvämningssutbredning vid skyfall har gjorts för hela kommunen. Kartorna visar områden där det finns risk för översvämningar vid kraftig nederbörd. I markerade områden ska dagvatten och grundvatten utredas noggrant och i ett tidigt skede för att kommande exploatering ska lokaliseras där det finns liten eller ingen risk för översvämningar. Kartorna ger även en indikation om var det finns naturliga avrinningsstråk.

RIKTLINJER

- Ny bebyggelse planeras utan risk för översvämningar till följd av höjda havsnivåer och ökad nederbörd. Länsstyrelsens riktlinjer för exploatering i riskområden för översvämning följs.
- Ny bebyggelse lokaliseras i regel på höjdparter så att den inte riskerar att utsättas för översvämning på grund av nederbörd.
- Lågstråk, instängda områden och övergripande avrinningsstråk reserveras till grönytor eller så kallade multifunktionella ytor där dagvatten kan fördröjas.



Ras, skred och erosion

Erosion av olika slag kan uppstå, exempelvis från vågor, strömmande vatten, vind och is. Inre erosion kan också förekomma, vilket uppstår i finkornig friktionsjord när grundvattenströmmar för med sig partiklar. Erosion uppstår där det finns erosionskänsligt jordartsmaterial, såsom silt eller finsand, och flöden eller vindar som är tillräckligt starka för att lösgöra och transportera materialet. Förutsättningar för erosion finns längs sjöar och vattendrag i Tyresåns sjösystem och längs Östersjökus-ten. Risker för ras och skred ökar med ökad nederbörd, intensiva regn, ökade flöden och stigande havs- och grundvattennivåer. I vissa områden är stabiliteten redan i dag låg och där bedöms risken öka i framtiden.

I områden med skredrisk är det särskilt viktigt att planera byggandet, och enligt länsstyrelserna bör kommunerna besluta om fördjupade geotekniska utredningar för att undersöka förutsättningarna för ny bebyggelse och eventuella behov av åtgärder för befintlig bebyggelse.

RIKTLINJE

- Ingen ny bebyggelse ska tillkomma i ras- och skredriskområden utan att geoteknisk utredning genomförts och eventuella åtgärder vidtagits.

Luftföroeningar

Kommande skärpningar av miljö kvalitetsnormer när det gäller luftföroeningar kan påverka kommunens framtida utbyggnad. Därför behövs lösningar som förbättrar luftmiljön eller minimerar den negativa påverkan. Vid planering av bebyggelsestruktur strävar därför kommunen efter att minimera transportbehoven, prioritera gång- och cykeltrafikanter och skapa underlag för en god kollektivtrafikförsörjning.

RIKTLINJE

- För att minska luftföroeningarna arbetar kommunen med att underlätta för gång-, cykel- och kollektivtrafikanter samt minska bilanvändningen.

Förorenade områden

Länsstyrelsen i Stockholms län har identifierat närmare 500 förorenade platser i Haninge kommun. Dessa områden är förorenade på ett sådant sätt att de kan medföra skada eller risk för människors hälsa eller miljö, vilket minskar möjligheten att bo på och använda marken. Områdena har förorenats på olika sätt på grund av tidigare verksamheter på platsen, och de delas in i fyra klasser där riskklass1 hör till de områden som anses utgöra störst risk för miljö och hälsa. Generellt är riskklass 1 och 2 mest prioriterade att utreda och undersöka vidare.

I Tungelsta och Västerhaninge finns ett stort antal före detta handelsträdgårdar som identifierats som potentiellt förorenade områden. Dessutom finns flera objekt i de områden där det har bedrivits militär verksamhet (Berga och Gälö på fastlandet). Kända förorenade områden finns registrerade hos kommunen, och om man vill utveckla dem eller ändra markanvändningen bör man utreda föroreningarnas innehåll och omfattning så att området kan saneras om det behövs.

RIKTLINJE

- Vid bebyggelse i områden där risk finns för föroreningar i marken föregås bygget alltid av miljötekniska markundersökningar samt hydrologiska (grundvatten) undersökningar. Eventuella efterbehandlingsåtgärder genomförs alltid före byggstart.

Radon

Radon är en osynlig och luktfri radioaktiv gas som finns i mark, luft och vatten. Gasen är i de flesta fall ingen stor riskkälla men risken för lungcancer ökar om man under lång tid bor i ett hus med höga radonhalter. Marken är den vanligaste radonkällan och det går inte att vara säker på att marken är radonfri förrän man gjort mätningar. Inför all nybyggnation bör därför radonmätningar göras, och om mätningarna visar höga värden ska byggnaderna byggas radonsäkert.

Rikt- och gränsvärde för högsta radonhalt i nya byggnader och befintliga bostäder och lokaler som används för allmänna ändamål är 200 Bq/m³.

RIKTLINJE

- Om byggnader uppförs i ett område med hög radonhalt ställs krav på att dessa byggs med radonsäker grundläggning.

Strålning

Magnetfält kan ge omedelbar hälsopåverkan, till exempel nerv- och muskelretningar, men då är de betydligt starkare än de fält som normalt finns i vår omgivning. Däremot är den långsiktiga effekten oklar, exempelvis sambandet mellan barnleukemi och exponering för magnetfält från kraftledning.¹¹

Strålsäkerhetsmyndigheten tillsammans med Socialstyrelsen, Arbetsmiljöverket, Elsäkerhetsverket och Boverket ger följande rekommendationer vid samhällsplanering och byggande:

- Sträva efter att utforma eller placera nya kraftledningar och elektriska anläggningar så att exponering för magnetfält begränsas.

- Undvik att placera nya bostäder, skolor och förskolor nära el-anläggningar som ger förhöjda magnetfält.

- Sträva efter att begränsa fält som starkt avviker från vad som kan anses normalt i hem, skolor, förskolor respektive aktuella arbetsmiljöer.

För att minska påverkan från elektromagnetiska fält är det på sikt rekommenderat att gräva ner kraftledningarna i kommunen eftersom det ofta ger försumbara magnetfält i marknivå.

Miljöfarlig verksamhet

Miljöfarlig verksamhet är all användning av mark, byggnader eller anläggningar som kan ge upphov till utsläpp till mark och vatten eller medföra andra störningar för människor eller miljön.

I Haninge finns ett antal större industriområden såsom Jordbro, Håga och Handens industriområde med industrier och andra miljöfarliga

verksamheter. Dessa verksamheter kan ofta vara störande genom exempelvis luftföroeningar och buller, och de kräver normalt stora skyddsavstånd till närmaste bostadsbebyggelse. I de mindre industriområdena, till exempel Brandbergen, Skäggsmo och Kvarntorps industriområde, finns mest småindustri, handel och mindre störande verksamheter.

Rekommenderade skyddsavstånd mellan industrier och bostadsbebyggelse ges av Boverket. Om man vill avvika från det rekommenderade skyddsavståndet bör man i tidigt planskede göra en riskanalys.

Verksamheter och industrier med liten eller ingen omgivningspåverkan kan med fördel integreras i bebyggd miljö. Vid samlokalisering bör frågor som störningar från exempelvis trafik, lastning, lossning, avfallshantering och buller från fläktar utredas.

Buller

Buller definieras som allt oönskat ljud och är ett utbrett miljö- och folkhälsoproblem. Trenden pekar mot att fler kommer att besväras av trafikbuller i framtiden med ökad trafik och fler boende i tätorter.¹² För nå miljö kvalitetsmålet ”En god bebyggd miljö” är det en utmaning att minska påverkan från trafikbuller.¹³

Miljö kvalitetsnormen för buller infördes år 2004. För att följa den ska kommuner med en befolkning på över 100 000 invånare vart femte år göra bullerkartläggningar och därefter ta fram och fastställa åtgärdsprogram för att minska bullerstörningar.

Haninge kommun bör arbeta aktivt med ljudmiljön i syfte att minimera mängden bullriga miljöer, men också för att främja platser med en god ljudmiljö inom tätbebyggt område och säkra tysta områden för rekreation och återhämtning. En god ljudmiljö och tysta områden är attraktiva tillgångar i en storstadsregion, och de bör tillvaratas och utvecklas.

Arbetet för god ljudmiljö ska ske aktivt och medvetet. Buller kan fångas

¹¹ Strålsäkerhetsmyndighetens hemsida: <http://www.stralsakerhetsmyndigheten.se/start/Magnetfalt--tradlos-teknik/>, 2014-11-07

¹² Naturvårdsverkets hemsida: <http://www.naturvardsverket.se/Sa-mar-miljon/Manniska/Buller/> (2014-10-16)

¹³ Miljömålsportalen: <http://www.miljomal.se/Miljomalen/15-God-bebyggd-miljo/> (2014-10-29)

Risk finns att den exploatering som sker leder till sämre luftkvalitet och ökat buller. Med genomtänkt planering, grönytor, placering av bebyggelse och genomtänkta planlösningar finns dock möjligheter att även i utsatta lägen skapa hälsosamma miljöer beträffande buller, luft och risker (Hållbarhetsbedömning, s 106)



och kanaliseras genom samhällsplaneringen i tätbebyggda områden. När bebyggelse placeras närmare gatan går det att få tystare gårdar och bättre ljudmiljöer för såväl privat som offentligt bruk.

Undervisningslokaler för skola och förskola lokaliseras med fördel till lägen där det går att klara ekvivalent ljudnivå utan avsteg. Bullernivån vid fasad har dock mindre betydelse för undervisningslokaler än för bostäder. Däremot är det viktigt att ha tillräckligt tysta miljöer på skolgårdar och lektytor. Riktvärdet 55 dB(A) ekvivalent nivå bör hållas för skol- och lekgårdar i sin helhet, i enlighet med WHO:s rekommendationer.

RIKTLINJE

- På skol- och lekgårdar eftersträvas högst 55 dB(A) ekvivalent nivå.

Den 1 maj 2015 kom en ny förordning om trafikbuller vid bostadsbyggande, med riktvärden för buller utomhus från spår-, väg- och flygtrafik. Förordningen gäller både i planskedet enligt plan- och bygglagen och vid tillståndsprövningar enligt miljöbalken. Riktvärdena berör endast ljudnivåer utomhus.

I förordningen nämns inte begreppet avstegsfall och i vilka miljöer det skulle vara möjligt att göra undantag från riktvärdena för buller. Det innebär att kommunen kan göra bedömningar från fall till fall och föreslå avsteg från riktvärdena – inte bara i vissa miljöer utan i samtliga av kommunens miljöer.

Skyddsavstånd

I Haninge transporteras farligt gods på de rekommenderade primära transportlederna Nynäsbanan (järnvägen), väg 73 (Nynäsvägen) och väg 259 (Tvärförbindelse Södertörn) som används för genomfartstrafik. De sekundära transportlederna är främst avsedda för lokala transporter från det primära nätet, för leverantör eller mottagare av farligt gods.

Det sekundära vägnätet består för närvarande av väg 227 (Dalarövägen), väg 257 (Tungelstavägen, mellan Västerhaninge trafikplats och Tungelsta), väg 260 (Gudöbroleden), väg 560 (Vitsåvägen, mellan Fors trafikplats och Årsta brygga) och väg 561 (Österhaningevägen).

För att garantera en trygg och säker miljö ska länsstyrelsens riskhanteringsprocess beaktas vid detaljplanering inom 150 meters avstånd från leder för farligt gods. Riskhanteringsprocessen innefattar riskanalys, riskvärdering och riskreduktion och omfattar att identifiera möjliga risker, besluta om och genomföra eventuella riskreducerande åtgärder samt följa upp att besluten har minskat den aktuella riskbilden. Om det finns ett högt bebyggelsetryck och i övrigt få begränsningar för ny bebyggelse görs en fördjupad riskanalys. Den undersöker vilka skyddsåtgärder som skulle kunna möjliggöra ny bebyggelse inom det rekommenderade skyddsavståndet. Rekommenderade skyddsavstånd återfinns i Länsstyrelsens publikationer.^{14 15}

FÖRORDNING OM TRAFIKBULLER VID BOSTADSBYGGANDE

I korthet innebär förordningen följande:

- Buller från spårtrafik och vägar bör inte överskrida 55 dBA ekvivalent ljudnivå vid en bostadsbyggnads fasad, och 50 dBA ekvivalent ljudnivå samt 70 dBA maximal ljudnivå vid en uteplats om en sådan ska anordnas i anslutning till byggnaden.
- För bostadsbyggnader om högst 35 kvadratmeter bör bullernivån 60 dBA ekvivalent ljudnivå kombinerat med uteplats om högst 50 dBA och 70 dBA maximal ljudnivå inte överskridas.
- Om bullret vid en bostadsbyggnads fasad ändå överskrider bör en skyddad sida uppnås där bullret uppgår till högst 55 dBA ekvivalent ljudnivå och maximal ljudnivå mellan kl. 22.00 och 06.00 uppgår till högst 70 dBA vid fasad och som minst hälften av bostadsrummen är vända mot. Som ovan gäller även här högst 50 dBA ekvivalent ljudnivå samt 70 dBA maximal ljudnivå vid en uteplats om en sådan ska anordnas i anslutning till byggnaden.

RIKTLINJER

- Vid utveckling nära verksamheter och infrastruktur med skyddsavstånd görs en avvägning mellan de olika intressena. I lägen med starka bebyggelsemotiv görs en fördjupad riskanalys.
- Verksamheter med skyddsavstånd flyttas om möjligt ut från kollektivtrafikhärlägen till lägen där de inte står i konflikt med stadsutvecklingen.

Hästar

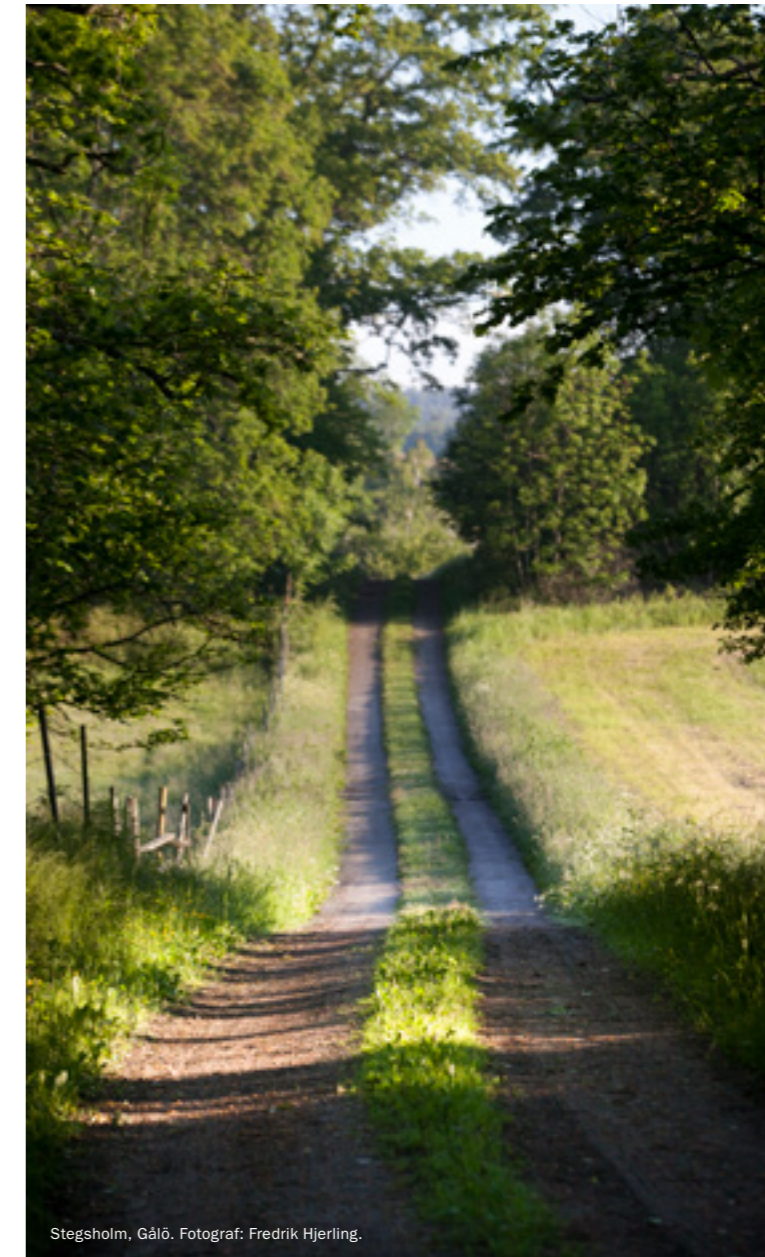
I Haninge finns cirka 2 000 hästar och intresset för hästar är utbrett. Kommunen främjar hästnäringen eftersom den skapar arbetstillfällen för många människor. Hästen har även betydelse för exempelvis det öppna landskapet, friluftslivet, besöksnäringen och rehabilitering. Den är därför en viktig resurs som behöver få finnas på landsbygden och det finns utvecklingspotential för hästnäringen. För att näringen ska kunna gynna biologisk mångfald är det viktigt att djuren betar så kallad naturbetesmark. Sådana marker har en artrik flora som är beroende av bete för sin existens. Hästar som betar på nedlagd åkermark, som är relativt artfattig, bidrar inte på samma sätt till att bevara höga naturvärden och biologisk mångfald.

Hästnäringen kan innebära olägenheter för människors hälsa genom exempelvis allergier och lukt. Spridningen av allergener beror dock på olika omständigheter på platsen och minskar ju längre från stall och hästhagar man kommer.

Haninges hästpolicy är vägledande vid planering för och invid hästanläggningar. Det finns inga generella skyddsavstånd utan de fastställs från fall till fall. Möjligheten att utveckla hästnäringen och ridsporten har stor betydelse i bedömningen eftersom hästen har positiva effekter för människor, samhällsekonomi och den levande landsbygden. Det går att få en god samexistens mellan djurhållning och bebyggd miljö.

RIKTLINJE

- Planering av bebyggelse invid hästanläggningar görs utifrån den enskilda platsens förutsättningar och vägs mot möjligheten att utveckla hästnäringen och ridsporten.

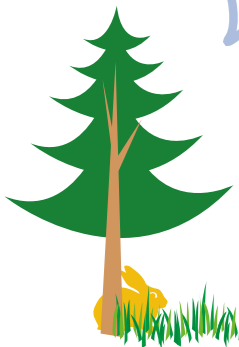


Stegsholm, Gälö. Fotograf: Fredrik Hjerling.

¹⁴Rekommendationer för fysisk utformning längs vägar och järnvägar, inklusive rekommenderade skyddsavstånd, Länsstyrelsen i Stockholms län, Rapport 2000:01.

¹⁵Riktlinjer för planläggning intill vägar och järnvägar där det transporteras farligt gods, Länsstyrelsen i Stockholms län, fakta blad 2016:4.

En sammanhållen bebyggelse i närheten av pendeltågsstationerna innebär att större sammanhängande grönområden (skogs- och jordbruksmark kan bevaras. Dock tas viss mark i anspråk som kan innebära negativa konsekvenser för den kommunala, och till viss del även regionala, grönsstrukturen. (Hållbarhetsbedömning, s 106)



GRÖNSTRUKTUR

Grönstrukturen är det gröna nätverk av bland annat naturområden, parker, trädgårdar och bostadsgårdar som finns i och runt tätorterna. Grönstrukturen renar luft och vatten och ger förutsättningar för ett gott lokalklimat, biologisk mångfald och fungerande ekosystem. Den skapar även förutsättningar för möten mellan människor och ger plats för friluftsliv, lek, promenader och fysisk aktivitet.

Naturen runt hörnet

Haninge kommun kännetecknas av att det alltid är nära till natur, skärgård och hav, och hit kommer besökare från hela regionen för att ta del av friluftsliv och naturupplevelser. Naturen i Haninge erbjuder stora barrskogsområden, odlingslandskap, lövskogar och skärgård. Här finns bland annat större skogsområden med mycket äldre skog och därmed en rik biologisk mångfald. Hällmarkstallskog är en skogstyp som är ovanlig i ett internationellt perspektiv men karaktäristisk för stora delar av Haninges skogsbygd. På vissa sträckor, exempelvis vid Häringe och på Gälö, växer ädellövskogar med framför allt ek.

Även skärgårdsöarna är skogsklädda, oftast med barrskog, men på öar med mer näringsrik jordmån växer frodiga lövskogar. På Utö och Ornö finns exempelvis större områden med ädellövskog. Längre ut i kustbandet avtar vegetationen och längst ut i ytterskärgården består öarna mestadels av klippor och skär.

Vi vill att alla människor på ett enkelt sätt ska kunna ta sig ut och vistas i naturen. Människor söker olika upplevelser i naturen och det är därför viktigt att det finns markerade vandringsleder, rastplatser och motionsspår samtidigt som det finns naturområden som ger möjlighet att uppleva skogskänsla, tystnad och orördhet. Det är även angeläget att mark för camping finns i nära anslutning till naturen och att dessa marker helst också kan nås med kollektivtrafik.

¹⁶Rapport: "Ekologiska landskapssamband i Haninge" Calluna AB 2014

Tyresta

Tyresta nationalpark är tillsammans med Tyresta naturreservat ett av de största orörda skogsområdena i Sverige nedanför fjälltrakterna. Tyresta blev nationalpark 1993 och bjuder på en unik urskog, klara skogssjöar och ett stort antal ovanliga växter och djur. Naturreservatet runt nationalparken fungerar som en buffertzon mot ny bebyggelse. Totalt är området nästan tre mil i omkrets. För att besökare snabbt och effektivt ska kunna nå den tysta och orörda naturen i nationalparken kan en ny alternativ entré till Tyresta utredas vidare.

RIKTLINJE

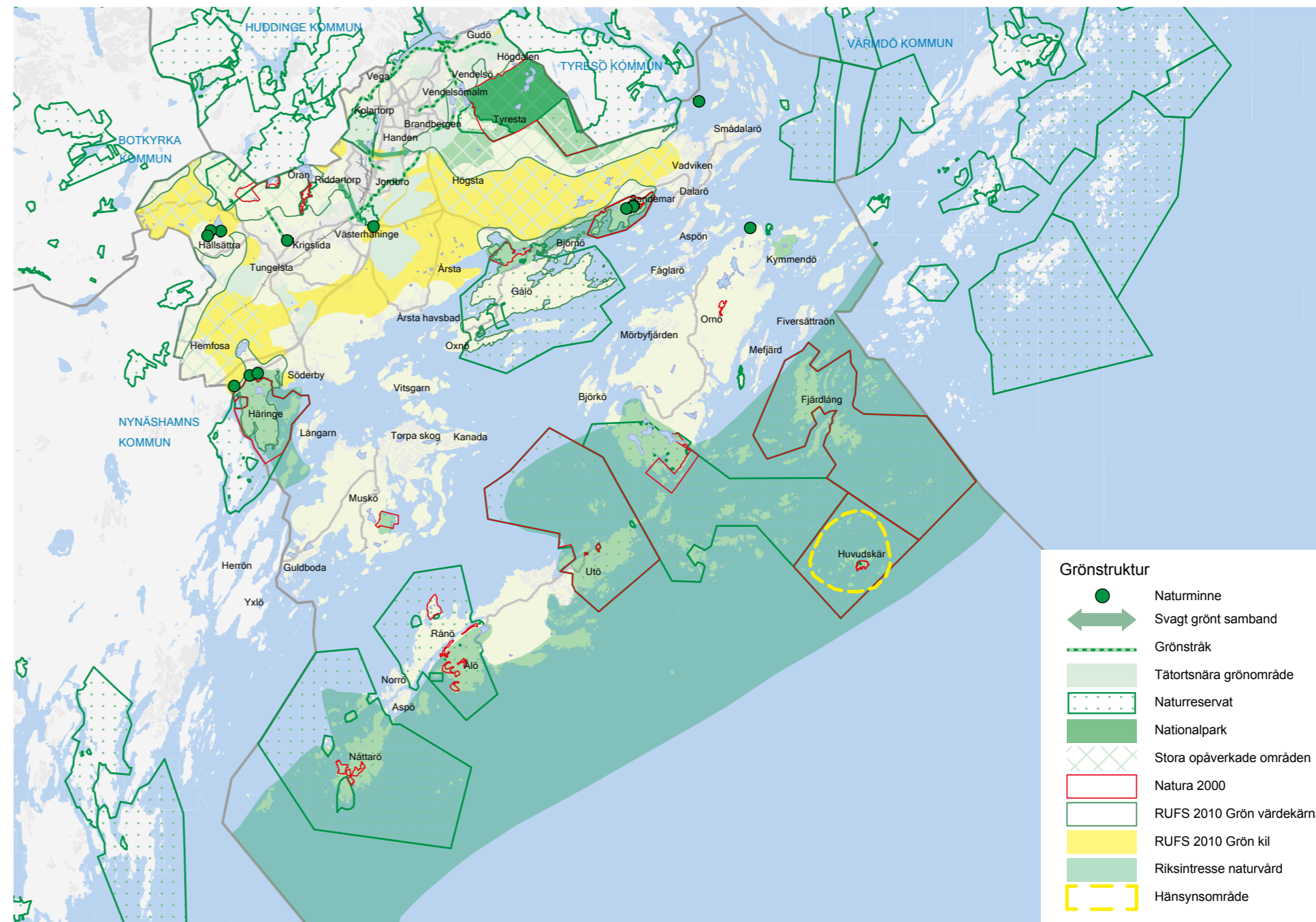
- Alla anläggningar för besökare i kommunens naturreservat och värdefulla naturområden, som vägvisning, ledmarkeringar, rastplatser, parkeringsplatser m.fl., ska ha god standard.

Ekologiska landskapssamband

Hur grönområden hänger ihop är många gånger lika viktigt som vilka naturvärden som finns i de olika områdena. Förlust och fragmentering av livsmiljöer är ett av de främsta hoten mot biologisk mångfald, både i Sverige och i andra länder. Betydelsen av sammanhängande, ekologiskt funktionella landskap slås fast i EU:s biodiversitetsstrategi till 2020, som nu också har implementerats i Sverige. I stadsmiljöer och urbaniserade regioner är fragmenteringsproblemet särskilt stort. Om livsmiljöerna blir sämre ökar avstånden mellan artpopulationer och det finns risk för att en hel population dör. För att upprätthålla grundläggande ekologiska processer i fragmenterade landskap måste det finnas tillräckligt stor livsmiljö och en grön infrastruktur så att arter kan förflytta sig mellan livsmiljöer där de kan reproducera sig.¹⁶

RIKTLINJE

- Viktiga ekologiska landskapssamband beaktas vid planläggning



Biologisk mångfald och skydd av värdefull natur

Haninge har en varierad och förhållandevis sammanhängande natur med en stor biologisk mångfald, speciellt i skogslandskapet, skärgården och odlingslandskapet. För att bevara denna mångfald för kommande generationer behöver vi särskilt värna områden med höga naturvärden. Utöver att skydda de mest värdefulla naturområdena behöver vi se till att dessa områden har förbindelse med varandra via gröna stråk för att deras värden ska bestå. Vi kan exempelvis bevara viktiga spridningskorridorer genom bebyggelsen eller låta den omgivande naturen vara med och inspirera till växtval i parker och gaturum för att stärka deras funktion som spridningssamband.

Exempel på skyddsvärda områden som bör utredas för olika typer av skydd är Högstaskogen, Norrbyskogen och skogarna runt Hemfosa-Träsksjön.

Kommunens arbete med att skydda värdefull natur ska i första hand utgå ifrån Naturkatalogens sammanhängande områden med höga naturvärden samt områden som utpekats som svaga samband i rapporten Ekologiska landskapssamband.

RIKTLINJER

- Kulturlandskapets och skogsmarkens värden bevaras och utvecklas med avseende på natur, kulturmiljö och friluftsliv.
- Naturmark med betydelse för biologisk mångfald skyddas så att åtgärder som skadar deras värden undviks.
- Vid bebyggelse- och trafikutveckling, skötsel av park- och naturmark och vid restaurering eller nyanläggande av parkmark tillvaratas möjligheten att bidra till kommunens biologiska mångfald.

Ekologiskt särskilt känsliga områden (ESKO)

Enligt miljöbalken ska varje kommun definiera de områden som är ekologiskt särskilt känsliga, så kallade ESKO-områden. Det gäller områden vars ekosystem lätt försämras vid störningar. Sällsynta djur eller växter

inom ett område fungerar ofta som indikator på att området är särskilt ekologiskt känsligt.

RIKTLINJE

- De ekologiskt särskilt känsliga områdena (ESKO-områden) beaktas så att åtgärder som skadar områdets specifika känslighet undviks.

Ekologisk kompensation

Ekologiska kompensationsåtgärder ska vidtas om värdefulla naturområden eller vattenmiljöer exploateras. Syftet är att säkerställa tillgång till värdefulla natur- och rekreationsområden samtidigt som kommunens tätorter förtätas. Exploatering av orörda grönområden ska i första hand undvikas genom att exploatering sker i centrala delar, på redan exploaterad mark och genom en hög exploateringsgrad. Kompensationsåtgärder blir aktuella först när alla andra åtgärder för att förhindra, minimera eller balansera skadan på naturvärdet har tillvaratagits.

RIKTLINJE

- Ekologisk kompensation används om värdefulla naturområden tas i anspråk vid exploatering.

Gröna kilar

I den regionala utvecklingsplanen för Stockholms län, RUFSS, identifieras en regional grönstruktur som är uppbyggd kring ett antal så kallade gröna kilar. Det finns sammanlagt tio gröna kilar i Stockholms län varav två stycken, Hanvedenkilen och Tyrestakilen, sträcker sig genom Haninge kommun.

Haninges gröna kilar och stora opåverkade områden är en viktig tillgång för invånare och besökare och har stor betydelse för möjligheten till friluftsliv och rekreation. Den goda tillgången till grönområden gör även kommunens bostadsorter attraktiva. De gröna kilarna har också stor ekologisk betydelse som hemvist och spridningskorridorer för både

växter och djur. Kilarna sträcker sig över kommungränserna och förvaltas och utvecklas därför med fördel i samverkan mellan kommunerna. RUFSS 2010 anger att de gröna kilarna ska bevaras, utvecklas och göras tillgängliga för invånarna.

Grönområdet söder om Brandbergen är ett så kallat svagt grönt samband och har stor betydelse för rekreation samtidigt som det bidrar till bevarad biologisk mångfald, bland annat genom att arter som är knutna till gammal skog kan sprida sig mellan Tyresta och Hanveden. Delar av grönområdet har höga eller mycket höga naturvärden vilket redovisas i Haninges naturkatalog¹⁷. Skogsstyrelsen har identifierat ett antal nyckelbiotoper och naturvärdesobjekt inom området.

Större mark- och vattenområden som är opåverkade eller endast obetydligt påverkade av exploateringsföretag eller andra ingrepp ska så långt det är möjligt skyddas mot åtgärder som påtagligt påverkar områdets karaktär. Kommunen har ambitionen att bilda fler naturreservat, se Naturvårdsplanen.

Ett stort opåverkat område är ett område som är större än 200 hektar. Dit räknas Hanveden, skogarna kring Hemfosa-Träsksjön och området Tyresta-Åva. Dessa områden har stor betydelse för både naturvärden och det rörliga friluftslivet. Både Hanveden och Tyresta-Åva är också av riksintresse för friluftslivet, och Tyresta-Åva-området är även av riksintresse för naturvärden. Skogsområdena runt Hemfosa-Träsksjön räknas också som stora orörda områden även om både järnvägen och väg 73 skär rakt genom.

Stora delar av Haninges skärgård kan också betraktas som orörda och opåverkade.

RIKTLINJE

- De gröna kilarna och andra stora opåverkade områden värnas, vilket även innebär att åtgärder som splittrar och skapar barriärer inom dem ska undvikas.

Tysta områden

I Haninge finns det skogar där du kan vandra länge utan att höra några ljud från trafik eller verksamheter. Det är ovanligt i en storstadsregion som Stockholm och därför har Stockholms läns landsting identifierat sådana tysta områden som har särskilt höga värden för friluftslivet. Alla områden med mindre än 45 dBA ljudpåverkan har angivits som tysta områden.

I Stockholms skärgård finns sedan 2008 två så kallade hänsynsområden eller tysta områden, varav det ena gäller skärgårdsområdet kring Huvudskär i Haninge kommun. I ett hänsynsområde ombeds alla att visa extra hänsyn genom att exempelvis inte köra snabbare än 5 knop, använda motor så lite som möjligt, inte åka vattenskoter och dämpa musik och prat. En framtida bullerkartering av kommunen kommer att visa var dessa tysta områden finns.

RIKTLINJE

- Tysta områden värnas och främjas.



Tyresta. Fotograf: Fredrik Hjerling



Rapporten "Ekologiska landskapssamband" är framtagen av Calluna AB 2014 och identifierar svaga, speciellt viktiga och fungerande ekologiska landskapssamband på lokal nivå i Haninge kommun.

BLÅSTRUKTUR

Blåstrukturen består av sjöar, vattendrag, hav och grundvatten. Vissa delar, såsom grundvattenmagasin, är inte synliga men har en viktig roll i det hydrologiska kretsloppet, för vattenkvaliteten och för samhällets möjlighet att tillgodogöra sig resursen.

Vattenförekomster

EU:s ramdirektiv för vatten har antagits som svensk lag. Direktivet ger ett gemensamt regelverk och en helhetssyn på hur EU:s vattentillgångar ska uppnå god kvalitet. Sjöar, vattendrag, kustområden och grundvatten kallas formellt för vattenförekomster, och för ett antal av dessa har miljökvalitetsnormer fastställts. Direktivet anger att ytvatten ska ha god kemisk och ekologisk status senast 2021, och att grundvatten ska ha god kemisk och kvantitativ status. I vattenförekomster där detta inte är möjligt kan tidgränsen förlängas till 2027.

Sjöar och vattendrag

I Hanninge finns 26 utpekade ytvattenförekomster, varav 6 sjöar, 5 vattendrag, 13 skärgårdsområden och 2 utsjöområden. Den ekologiska statusen är en sammanslagen bedömning av en rad olika parametrar och generellt har kommunens ytvatten endast måttlig ekologisk status. Två av Hanninges ytvattenförekomster uppnår både god ekologisk och kemisk status.

Drevviken, som vi delar med tre andra kommuner, tar emot stora volymer dagvatten från vägar och bebyggda områden inom hela sitt avrinningsområde. Från Hanninge tar Drevviken emot dagvatten både från Brandbergen, Norrby gärde och från Vegaområdet. Hanninge belastar även sjön med näringsämnen från enskilda avlopp.

För att uppnå god status behöver halterna av näringsämnen halveras och mängden partiklar minskas kraftigt. Balansen mellan växt- och djurplankton behöver bli bättre, liksom balansen mellan olika fiskarter.

Vid fritidsfiske tas oftast endast rovfiskar såsom gös, abborre och gädda upp, vilket resulterar i att andelen bytesfiskar ökar. Detta påverkar också sammansättningen av djurplankton och växtplankton på ett negativt sätt. Kommunen sätter därför ut rovfisk, både i Drevviken och i kustvatten och vattendrag, för att gynna den naturliga balansen.

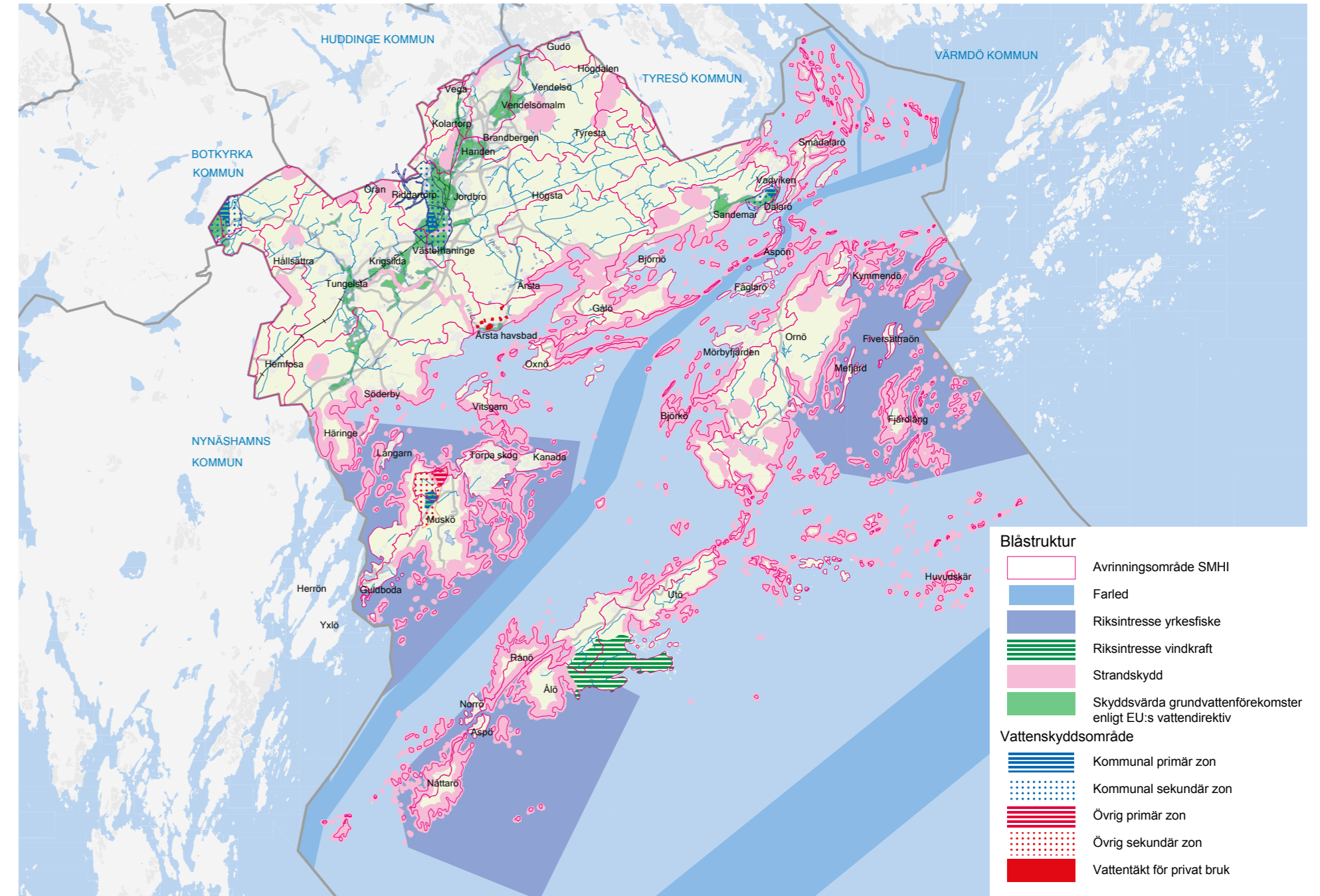
Vid fortsatt exploatering i Drevvikens avrinningsområde behöver dagvattenåtgärder komma in i planprocessen i ett tidigt skede och stor hänsyn tas till behovet av att rena dagvattnet. Dagvattenåtgärder innebär både flödesdämpande och näringsreducerande åtgärder. Tyresås sjösystem har ett åtgärdsprogram som är gemensamt för alla kommunerna i systemet. I programmet föreslås ett stort antal åtgärder som syftar till att uppnå vattendirektivets mål.

Vitsån och Rocklösaån belastas av näringsämnen från jordbruksmark, enskilda avlopp och Fors reningsverk. Husbyån belastas av föroreningar både från vägar och från olika verksamhetsområden. Båda åarna mynnar ut i Hårsfjärden och är även viktiga reproduktionsplatser för havsöring. Vid exploatering i avrinningsområdena för dessa åar är det viktigt att minska halterna av näringsämnen och partiklar. Dessutom behövs dagvattenåtgärder för att dämpa höga vattenflöden.

Hanninge har ett antal sjöar och vattendrag, benämnda övrigt vatten, med god kvalitet och höga naturvärden. De ligger ofta i början av de tillflöden som når de olika vattenförekomsterna. Det är viktigt att dessa sjöar och vattendrag inte försämras, och exploatering av dessa områden bör undvikas. Så länge källflödena i ett vattensystem är friska klarar även kraftigt förorenade vatten nerströms att självläka, om föroreningskällorna elimineras.

Grundvatten

Hanninge kommun har 17 grundvattenförekomster, varav 15 har god kemisk och kvantitativ status. Dessa är lokaliserade främst längt den åsbildning som löper genom kommunen i nord-sydlig riktning. Endast Sandemar och Dalarö uppvisar tecken på påverkan men inte i oroväckande omfattning. Hanninge har relativt goda grundvattentillgångar



som är en mycket viktig reserv om de ordinarie vattenleveranserna inte skulle fungera. Flera av de grundvattenförekomster som används som reservvattentäkter har fått skyddsföreskrifter, men ett antal andra, som i nuläget inte ligger i exploateringsområden, behöver få utökat skydd för att långsiktigt säkra vårt dricksvatten. Mycket grundvatten rinner ut i sjöar och vattendrag, och med grundvatten av god kvalitet är det lättare för förorenade vatten att återhämta sig när föroreningskällorna eliminerats.

Stränder och strandskydd

Strandskyddet finns för att allmänheten ska ha tillgång till stränder och kustområden och även för att skydda känsliga djur- och växtarter och områden med höga naturvärden. I Stockholmsområdet är exploateringstrycket mycket högt och länsstyrelsen har därför beslutat att stora delar av Haninges kustområden ska ha utökat strandskydd till 300 meter från strandlinjen i stället för det generella strandskyddet på 100 meter. Även vissa grunda vattenområden, såsom Sandemar, kan omfattas av det utökade strandskyddet. Många stränder är viktiga för rekreation och fiske men även som lek- och uppväxtområden för många fiskarter. I vissa fall kan det vara aktuellt att pröva om det går att ge dispens från strandskyddet, och stadsbyggnadsnämnden har tagit fram en vägledning för Haninge kommuns prövning av strandskyddsdispenser¹⁸.

Ett sätt att stärka tillgången till naturnära rekreation är att öka tillgängligheten till några av våra stränder och badplatser. Utmed Rudan i Handen och Drevviken i Vendelsö är det exempelvis lämpligt att bygga strandpromenader och gångstråk som är tillgängliga för alla, oavsett kön, ålder och funktionsförmåga.

RIKTLINJE

- Stränder tillgängliggörs med strandpromenader och gångstråk som är lätta att nå för alla, oavsett kön, ålder och funktionsförmåga.

Vattenbruk

I Haninge finns endast ett fåtal vattenbruk, främst odling av regnbågsforell och kräfta. På grund av den generellt höga näringsbelastningen i Östersjön kommer troligen inga nya öppna kassodlingar i skärgården att få tillstånd. För att öka den lokala fiskproduktionen kan kommunen dock underlätta för recirkulerande eller slutna landbaserade odlingar att etablera sig. Eftersom dessa bör förläggas nära god tillgång på vatten, avlopp, energi och vägar bör lämpliga platser finnas med i kommunens planer för näringslivets expansion.

Havet

Haninges kustvatten och havsområden utgör cirka 80 procent av kommunens totala yta. Östersjön har generellt en mycket hög belastning av näringsämnen och föroreningar, och ett oreglerat fiske har rubbat den ekologiska balansen. Haninge bidrar med ytterligare belastning genom dagvattenflöden, reningsverk och ett stort antal enskilda avlopp. Detta medför att ingen vattenförekomst i våra kustvatten når god status. Det finns dock ett antal åtgärder som kan förbättra situationen och Haninges pågående arbete med att inspektera enskilda avlopp visar på en stor förbättringspotential.¹⁹ Bland annat kan ändrade rutiner för jordbruk och djurhållning ha stor effekt, liksom en satsning på att åtgärda föroreningar i dagvattenflöden i samband med exploatering. Eftersom vattenförekomsterna närmast kusten främst påverkas av flöden från land finns stora möjligheter till lokala förbättringar. Genom att återskapa naturliga våtmarker, både uppströms och i kustbandet, går det att binda mycket näringsämnen samtidigt som man bidrar till att skapa goda miljöer för fisk och fågel. Andra åtgärder är att sätta ut fisk och skapa lekplatser för olika fiskarter för att gynna den ekologiska balansen och ökar förutsättningarna för ett bra fritidsfiske.

Intresset ökar för att nyttja havet som en resurs för fler arbetstillfällen, ökad välfärd och livskvalitet, och därmed ökar även anspråken på Sveriges havsområden. Östersjön står dock inför stora miljöutmaningar om en god miljöstatus ska uppnås till år 2020 och regionens utvecklingsplan anger att den marina miljön generellt behöver förbättras.

Haninge kommuns yta sträcker sig ut till territorialgränsen, 12 sjömil från den så kallade baslinjen, det vill säga lågvattenlinjen utmed kusten enligt sjökort. I det öppna havsområdet utanför baslinjen finns flera intressen såsom kulturarv, friluftsliv och turism, både fritidsfiske och yrkesfiske, sjöfartsleder, försvaret och naturvård. Även energiutvinning såsom vindkraft och vågkraft skulle i framtiden kunna vara aktuella.

RIKTLINJER

- Kommunen deltar i regionala åtgärder som syftar till ett hållbart nyttjande av havsområdet och som bidrar till att förbättra Östersjöns vattenkvalitet.
- Utveckla skydd av särskilt värdefull marin natur- och kulturmiljö.



Gälö. Fotograf: Eva Simonson.

¹⁸ Vägledning för strandskyddsbedömning, Dnr SBN 27/2013. Antagen av Stadsbyggnadsnämnden, SBN 2011-05-25 § 78.

¹⁹ Se rapport Södertörns miljö- och hälsoskyddsförbund, SMOHF

Riksintressen

Bestämmelser om riksintressen finns i 3 och 4 kapitlet i miljöbalken. De kan gälla för områden som är skyddsvärda på grund av sina speciella natur- och kulturvärden men också för områden som har betydelse för ett speciellt användningsområde. Områdena kan även vara riksintressanta för totalförsvaret. Ett riksintresses värde eller betydelse får inte påtagligt skadas och det väger alltid tyngre än ett motstående lokalt allmänintresse. Områden av riksintresse ska prioriteras i den fysiska planeringen.

Riksintressen 3 kap. miljöbalken

Yrkesfiske havsområdet, MB 3 kap. 5 §

Delar av Östersjön i närheten av Muskö, öster om Ornö, söder om Utö och kring Nättarö berörs av riksintressen för yrkesfisket. Kommunens planering tar hänsyn till dessa fiskevatten så att de inte påverkas på ett betydande sätt.

Naturvård, MB 3 kap. 6 §

I Haninge finns fem områden av riksintresse för naturvården: Tyresta-Åva, Stegsholm-Sandemar, Gullringekärret, Kymmendö och Arbottna. Dessa är kommunens mest värdefulla naturområden i ett nationellt perspektiv och visar landskapstyper, naturtyper och andra naturvärden som är karaktäristiska för landets olika naturgeografiska regioner. Kommunens planering tar hänsyn till dessa värden så att miljöerna inte påverkas på ett betydande sätt.

Friluftsliv, MB 3 kap. 6 §

I Haninge finns fyra områden av riksintresse för friluftslivet, varav det största finns i Stockholms skärgårds yttre del med intressen såsom båtspport, bad, fritidsfiske och cykling. Områdena är Tyresta-Åva och

Ågesta, Lida och Riksten. Kommunens planering tar hänsyn till dessa friluftsområden så att miljöerna inte påverkas på ett betydande sätt.

Kulturmiljövård, MB 3 kap. 6 §

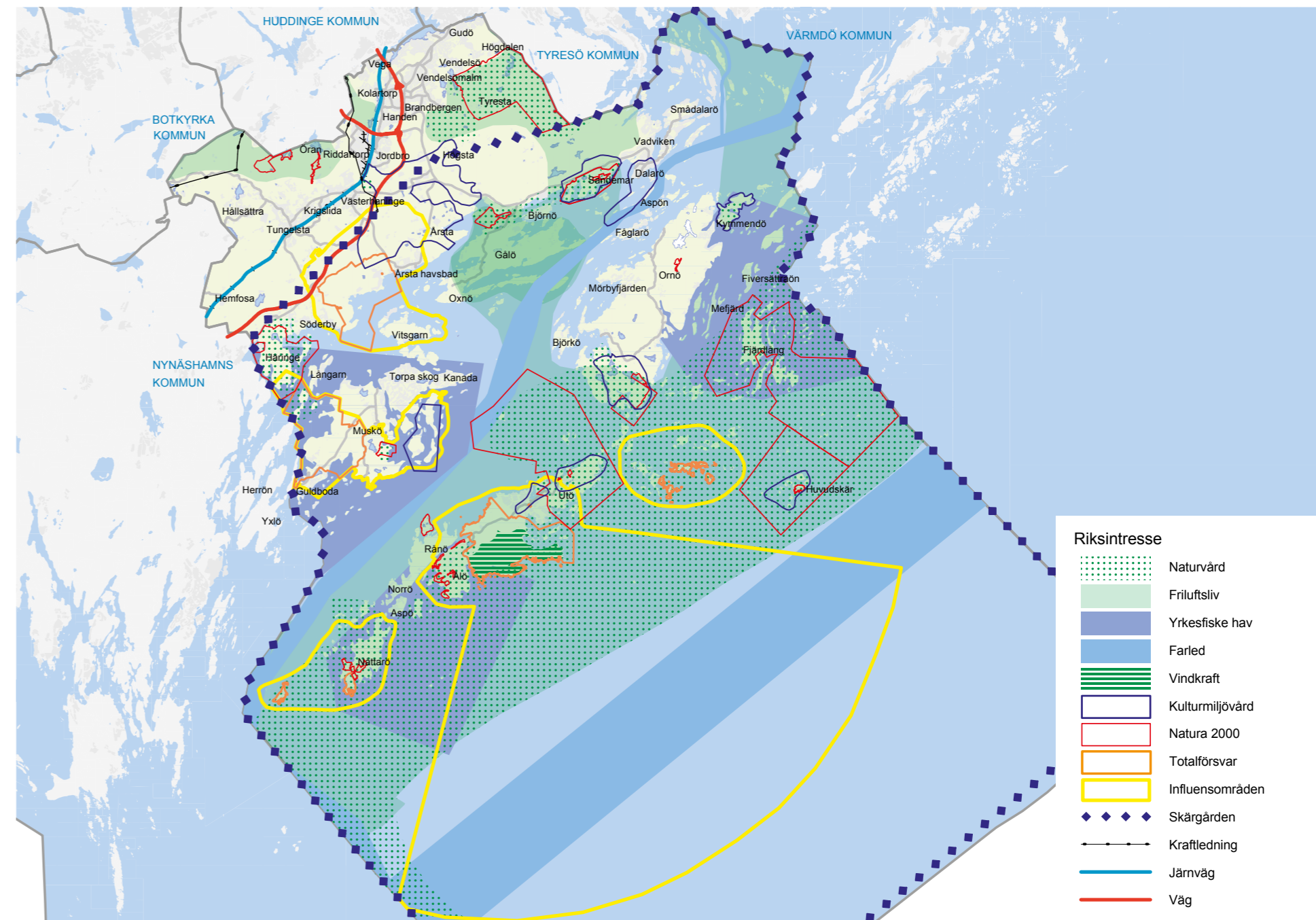
Haninge har åtta områden av riksintresse för kulturmiljövården: Österhaningebygden, Sandemar, Utö, Huvudskär, Sundby-Varnö, Dalarö-Jutholmen-Dalarö skans, Kymmendö och Älvsnabben. Dessa miljöer visar hur människan har nyttjat tillgängliga naturresurser och hur samhälle, näringsliv, sociala villkor, byggnadsskick och estetiska ideal har utvecklats. Kommunens planering tar hänsyn till dessa värden så att miljöerna inte påverkas på ett betydande sätt.

Järnväg, MB 3 kap. 8 §

I Stockholms län är hela det statliga järnvägnätet med stationer, spår-områden, depåer och godsterminaler av riksintresse. Järnvägen mellan Älvsjö och Nynäshamn kallas Nynäsbanan och är dubbelspårig mellan Älvsjö och Tungalsta. Utbyggnad av dubbelspår till Hemfosa pågår. Nynäsbanan är av interregional betydelse och trafikeras främst av pendeltåg, men även av godståg till Jordbro. Haninges tätortsband ligger längs Nynäsbanan och här planeras den största bebyggelseutvecklingen. Riksintresset beaktas i planeringen.

Väg, MB 3 kap. 8 §

Väg 73 mellan Stockholm och Nynäshamn löper utmed hela kommunens tätortsband och utgör en förbindelse mellan regionala centrum, vilket innebär att vägen har särskild regional betydelse. Utmed motorvägen förespråkar kommunen att transportintensiva och yrkrävande företag placeras nära trafikplatserna. Mellan Handen och Brandbergen planerar kommunen en ny övergång för att minska den barriäreffekt som väg 73 innebär.



Väg 259 utgör förbindelse mellan regionala centrum, vilket innebär att vägen har särskild regional betydelse. Även den planerade sträckningen är av riksintresse. Kommunen tar hänsyn till riksintressena i sin planering.

Sjöfart, MB 3 kap. § 8

Den allmänna farleden Dalaröleden på sträckan Örngrund–Kanholmsfjärden med farledsklass 1 är av riksintresse för sjöfarten. Kusttrafiken på sträckan Kalmarsund–Svenska Björn med farledsklass 2 är också av riksintresse för sjöfarten. Även farleden Baggensfjärden – Jungfrufjärden är av riksintresse. Kommunen tar hänsyn till riksintressena i sin planering.

Vindkraft, MB 3 kap. 8 §

På sydöstra Utö finns ett riksintresse för vindkraft. Kommunen tar hänsyn till riksintresset i sin planering.

Energidistribution, MB 3 kap. 8 §

Kraftledningsnätet i Stockholmsregionen består av stamnät, regionnät och lokalnät. Stamnätet är uppbyggt av ledningar och stationer för 400 kV och 220 kV och det förvaltas av Svenska Kraftnät. Länsstyrelsen har gjort bedömningen att stamnätet för elförsörjning med 400 kV och 220 kV inklusive transformatorstationer är av riksintresse. Kommunen tar hänsyn till riksintresset i sin planering.

Totalförsvaret, MB 3 kap. 9 §

Försvaret har anläggningar och verksamhet i Haninge som är av riksintresse. Till riksintresseområdena finns så kallade influensområden vilka tydliggör i vilket område som påtaglig skada på riksintressena kan uppstå. Influensområden för skjutfält är undantagna från reglerna om bygglovsbefrielse gällande komplementbostadshus. Mest känt är skjutfältet och hamnen vid Berga och hamnen på Muskö. En eventuell

flytt av skärgårdstrafiken till Vitså brygga kan medföra påtaglig skada på riksintresset för totalförsvaret Berga skjutfält och hamn. Försvaret har dock även stora områden runt Utö med möjlighet till bland annat skjutövningar. Mellsten skjutfält vid Nättarö och Stabbo skjutfält mellan Ornö och Utö är också två mindre områden som är utsedda till riksintresse för totalförsvaret. Vidare finns två riksintressen för sjöövningar utanför Muskö och Utö. Kommunen kontaktar Försvarmakten i ett tidigt skede om ovan nämnda riksintressen/influensområden kan komma att beröras av en plan, bygglov samt vid tillstånds- och dispensprövningar. Utöver dessa områden är hela Sveriges yta ett samrådsområde för objekt som är högre än 20 meter utanför, och högre än 45 meter inom, sammanhållen bebyggelse.

Riksintressen 4 kap. miljöbalken

Riksintressen enligt miljöbalkens 4 kapitel är områden som i sin helhet är av riksintresse och är utpekade med geografiska namn direkt i lagtexten. Nedan framgår hur de som berör Haninge (kustområdet och skärgården samt Natura 2000-områden) ska tillgodoses i den översiktliga planeringen.

Kustområdet och skärgården, MB 4 kap. 1,2,4 §

Stockholms läns kustområde och skärgård sträcker sig från Arkösund och Oxelösund i söder till Singö, Öregrund och Forsmark i norr. Hela detta område är ett riksintresse som ett av Sveriges mest värdefulla landskap med stora natur- och kulturvärden och med betydelse för friluftsliv och turism. Turismens och friluftslivets, främst det rörliga friluftslivets, intressen ska särskilt beaktas vid bedömning av exploateringar eller andra ingrepp i miljön. Haninge kust och skärgård sträcker sig från Ängsön, Gränö och Kalvholmen i norr till Nättarö och Mällsten i söder. Eventuell bebyggelseutveckling inom utredningsområdet norr om Årsta havsbad kan komma i konflikt med riksintresset enligt 4 kap 1 § MB.

Bestämmelserna i 4 kap 4 § MB är särskilt inriktade på att begränsa exploateringen för fritidshusbebyggelse. Exploatering och andra ingrepp

i miljön görs endast om det inte påtagligt skadar områdenas befintliga värden. Fritidsbebyggelse får bara komplettera befintlig bebyggelse. Bestämmelserna hindrar inte utvecklingen av befintliga tätorter eller det lokala näringslivet.

Natura 2000, MB 4 kap. 8 §

Natura 2000 är EU:s nätverk av värdefulla naturområden. Syftet är att värna naturtyper och arter som EU-länderna har kommit överens om är av gemensamt intresse. Till varje Natura 2000 område tas en bevarandeplan fram, som bland annat beskriver områdets värden. Det är länsstyrelserna som föreslår områdena och EU som fattar beslut.

I Haninge finns 15 stycken Natura 2000-områden, 6 stycken på fastlandet och 9 stycken i skärgården. Kommunens planering tar hänsyn till dessa värden så att miljöerna inte påverkas på ett betydande sätt. På fastlandet finns Tyresta-Åva, Sandemar, Stegsholm (Gälö), Riddartorpssmossen, Hanveden och Häringe-Hammersta. I skärgården finns Ytteräng (Muskö), Södra Nättarö, Ålö, Rånö-Ängsholmen, Utö, Varnöfladen (Ornö), Öster Ladängen (Ornö), Fjärdlång och Huvudskär.



Hållbarhetsbedömning

En översiktsplan är, enligt miljöbalken, en plan som kan antas innebära betydande miljöpåverkan. Därför ska översiktsplanen följas av en miljöbedömning och en miljökonsekvensbeskrivning (MKB). Syftet med miljöbedömningen är enligt miljöbalken att integrera miljöaspekter i planen så att en hållbar utveckling främjas.

Haninge kommun har valt att utvidga miljöbedömningen till en hållbarhetsbedömning där vi konsekvensbedömer ekologiska, sociala och ekonomiska aspekter av hållbarhet. Hållbarhetsbedömningen uppfyller miljöbalkens krav på miljökonsekvensbeskrivningar. Den har genomförts stegvis och skett integrerat och parallellt med översiktsplanarbetet.

Syftet med hållbarhetsbedömningen är att i stora drag beskriva de väntade konsekvenserna av översiktsplanen. Fokus ligger på att diskutera huruvida översiktsplanen medverkar till en önskvärd framtid ur ett hållbarhetsperspektiv, så att kommunens planering verkar i en hållbar riktning.

Avgränsning och alternativ

Hållbarhetsbedömningens avgränsning har arbetats fram tillsammans med Haninge kommuns tjänstemän och behandlar tre olika dimensioner av hållbarhet: den ekologiska, den sociala och den ekonomiska. Konsekvenserna beskrivs på en övergripande nivå med fokus på Haninge kommun men även för grannkommuner och Stockholmsregionen i ett mer regionalt perspektiv.

Konsekvenserna gäller i huvudsak för år 2030 och beskrivs dels för planförslaget, det vill säga ÖP 2030, och dels för ett nollalternativ (vad som händer om planförslaget inte antas och realiserar) och ett scenario Låg. Nollalternativet innebär att översiktsplanen från 2004 fortsätter att gälla, och i många delar liknar den ÖP 2030. Scenario Låg innebär att kommunens nya översiktsplan antas men att olika omvärlds- och

marknadsfaktorer gjort så att kommunens tillväxt avtar med en lägre befolkningsutveckling och ett avtagande bostadsbyggande.

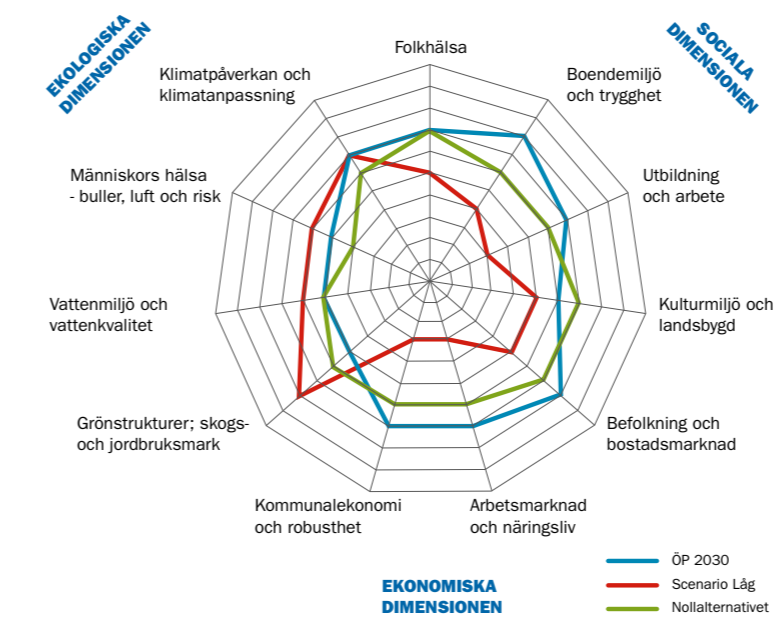
Arbetet med hållbarhetsbedömningen

Hållbarhetsbedömningen har genomförts stegvis och skett integrerat och parallellt med översiktsplanarbetet. I ett första steg avgränsades hållbarhetsbedömningen tillsammans med de tre arbetsgrupper (för ekologisk, social och ekonomisk aspekt) som redan fanns inom översiktsplanarbetet. Tillsammans med kommunens tjänstemän diskutera de och definierade grupperna vad hållbarhet är för Haninge kommun. För varje definition på hållbarhet diskuterades ett antal utvärderingskriterier som hållbarhetsbedömningen sedan har utgått från i bedömningarna av om översiktsplanen ger förutsättningar för hållbar utveckling. Samrådsmöte om avgränsningen hölls med Länsstyrelsen i Stockholms län den 4 mars 2014. Som en del av det integrerade arbetssättet genomfördes en workshop i form av en SWOT-analys tillsammans med kommunens tre arbetsgrupper. Efter arbetet med avgränsningen inleddes arbetet med konsekvensbedömningarna. Konsekvensbedömningarna har gjorts i ett antal steg parallellt med framtagandet av översiktsplanen, och bedömningar och slutsatser har granskats av kommunens olika projektgrupper. Konsulterna som ansvarat för hållbarhetsbedömningen har granskat utkast till texter och riktlinjer i översiktsplanen, för att få en integrerad plan- och konsekvensbedömningsprocess.

Bidrar översiktsplanen till hållbar utveckling?

Översiktsplanens (inklusive scenario Låg och nollalternativet) möjligheter att i ett lokalt perspektiv bidra till en hållbar utveckling har utvärderats med hjälp av ett värderingsdiagram. I värderosen beskrivs hur hållbara de olika alternativen är. Cirkelns mitt representerar ett sämsta tänkbara utfall, medan cirkelns ytterkant representerar bästa tänkbara.

Genom att både ÖP2030, scenario Låg och nollalternativet utvärderas ger rosen en bild av hur de står i förhållande till varandra och till hållbarhet. Värderosen ska betraktas som en bedömning av möjligheterna att nå hållbar utveckling och inte som ett absolut värde på hållbarhet. Möjligheten att nå en hållbar utveckling är dock i allra högsta grad beroende av vad som sker i efterföljande planering, och inom respektive aspekt av hållbarhet har man gjort sammanvägda bedömningar av ett flertal variabler. Värderosen ska alltså förstås och tolkas tillsammans med bedömningar i text.



Värderos för ÖP 2030, scenario Låg samt nollalternativet.

Ekologisk hållbarhet

När det gäller den ekologiska (det vill säga miljömässiga) dimensionen av hållbarhet bedöms scenario Låg vara mest fördelaktig. Detta beror huvudsakligen på att scenariot innebär lägst exploatering och befolkningsökning, vilket i sin tur medför att kommunen i högre grad kan bevara större grönområden och spridningssamband samt mindre närnatur och grönyttord. Scenario Låg bedöms också medföra en lägre andel hårdgjorda ytor, vilket gör att en mindre mängd förorenat dagvatten behöver omhändertas och att en mindre mängd föroreningar riskerar att påverka kommunens vattenmiljö negativt. Utöver detta bedöms färre människor utsättas för buller och höga luftföroreningshalter i och med att det inte byggs lika mycket och lika tätt som i ÖP 2030 och nollalternativet. Både ÖP 2030 och nollalternativet bygger i stor grad på förtätning i redan exploaterade områden, vilket också innebär att vi kan bevara större mer sammanhängande grönområden och fler spridningssamband. Detta är av stor vikt för växter och djur och för att kommunen ska kunna vara motståndskraftigt i ett förändrat klimat där grönska har många viktiga funktioner, exempelvis att omhänderta vatten, rena luft och erbjuda skugga. ÖP 2030 och nollalternativet tar dock viss oexploaterad mark i anspråk, och risken är större att närnatur och mindre grönyttor inne i bebyggelseområden tas i anspråk i jämförelse med scenario Låg. I dessa alternativ är det viktigt att säkerställa och utveckla grönyttor för närrökreation och vardagsmotion. I det fortsatta arbetet är det även viktigt att studera hur ny bebyggelse bör utformas och placeras i närheten av viktiga gröna spridningssamband.

För ÖP 2030 och nollalternativet behöver reglering av dagvattenflöden och skyfallskartering studeras vidare, framför allt i Handen och i övriga större förtätningsoverområden kring pendeltågsstationerna. Här är det viktigt att spara och utveckla grönyttor inne i bebyggelsen och att arbeta med andra tekniska lösningar för att minska belastningen av förorenat dagvatten till recipienter. Detta är även viktigt ur ett klimatanpassningsperspektiv. ÖP 2030 och scenario Låg bedöms som likvärdiga när det gäller klimatpåverkan, även om de är kopplade till olika aspekter. I ÖP 2030 ökar till exempel möjligheterna att använda kollektivtrafik samt gång och cykel, vilket kan minska bilbehovet och därigenom

minska utsläpp av växthusgaser per capita. Befintlig infrastruktur kan också nyttjas i högre grad. ÖP 2030 innebär dock totalt sett ökade utsläpp av växthusgaser till följd av fler bilar samt uppvärmning och ökad energianvändning till alla nya hushåll. I scenario Låg bedöms befolkningstillväxten bli betydligt lägre, vilket kan innebära en mindre ökning av bilåkandet och de totala utsläppen förväntas därmed bli lägre än i ÖP 2030. I nollalternativet bedöms bilberoendet bli större. Framtida tuffare energikrav, fler alternativa energikällor etc. kan dock innebära att utsläppen inte ökar i den takt som dagens exploatering innebär.

Möjligheterna för klimatanpassning bedöms som något större i scenario Låg och nollalternativet jämfört med ÖP 2030 eftersom bebyggelsens täthet är lägre i dem. I täta miljöer är risken större att grönområden tas i anspråk trots att de är viktiga för samhällets robusthet mot ett förändrat klimat. Dock behöver det inte alltid vara en motsättning mellan dessa två variabler. I en tät stadsmiljö kan man till exempel välja gröna tak och fasader samt genomsläppliga material i refuger och parkeringsytor. Detta är något som bör beaktas och som bör regleras i fortsatt detaljplanering.

Social hållbarhet

Utifrån den sociala dimensionen av hållbarhet bedöms ÖP 2030 vara mest fördelaktigt, framför allt beroende på att ÖP 2030 skapar förutsättningar för korta avstånd mellan arbete, bostad och service. Detta främjar gång- och cykeltransporter, funktionsblandade och trygga utemiljöer samt förutsättningar för en tillgänglig och levande landsbygd, kust och skärgård. Utöver detta får människor goda förutsättningar till valfrihet i sin boendesituation och det är möjligt att i stora delar av kommunen bo både stadsmässigt och naturnära i olika bostadstyper. Sammantaget bedöms ÖP 2030 motverka segregation. Korta avstånd och bättre sammanbundna stadsdelar innebär också större närhet och tillgänglighet till rekreations- och grönområden, kulturmiljöer och mötesplatser samt bättre möjlighet att uppleva parker, torg, aktiviteter och arkitektur. Det skapar också bättre förutsättningar för att minska segregation mellan kommunens olika orter eftersom det blir enklare att

uppleva natur och kultur och att skapa sociala relationer genom möten. ÖP2030 omfattar dock ny bebyggelse i anslutning till eller inom riksintresseområden för kulturmiljön samt i områden som är mycket form-lämningsrika, vilket är viktigt att ta hänsyn till i kommande planering. Nollalternativet liknar ÖP 2030, men genom något mer spridd bebyggelse skapas något lägre förutsättningar utanför Handen och de större pendeltågsstationerna för gång och cykel samt för trygga och säkra utemiljöer och mötesplatser. Nollalternativet bedöms också innebära ett något mindre varierat bostadsutbud, särskilt på landsbygd och i kustnära områden. Beträffande kulturmiljöer innebär nollalternativet liknande konsekvenser som ÖP2030, och den största skillnaden är att utredningsområdet i Årsta havsbad uteblir och därmed även eventuell negativ påverkan på riksintressanta kulturmiljöer. Scenario Låg bedöms vara minst fördelaktigt utifrån den sociala dimensionen eftersom det innebär sämre förutsättningar för att gå och cykla samt mindre förutsättningar för ett varierat bostadsutbud. Det finns risk för att marknaden får styra i alltför hög grad, vilket kan leda till att främst resursstarka grupper gynnas. Längre avstånd och lägre täthet ger också sämre förutsättningar för trygga och attraktiva bostadsmiljöer. Scenario Låg bedöms kunna bidra till ökad segregation men innebär mindre bebyggelse i anslutning till och inom värdefulla kulturmiljöer. Samtidigt kan satsningar på att tillgängliggöra kommunens kulturmiljöer utebli, liksom ekonomiska satsningar på att utveckla landsbygden och skärgården.

Ekonomisk hållbarhet

Utifrån den ekonomiska dimensionen av hållbarhet bedöms ÖP 2030 vara mest fördelaktigt. Planen ger förutsättningar för en positiv befolkningsutveckling med en relativt balanserad demografisk balans och med valfrihet över sitt boende. Attraktiva bostadsområden skapas nära kollektivtrafik, service och natur. Dessutom ger planen förutsättningar för en varierad arbetsmarknad och ett diversifierat näringsliv när kollektivtrafiken utvecklas och mark för arbetsplatser skapas, vilket kan locka nya företag till kommunen. Ny mark tas delvis i anspråk, vilket leder till vissa kostnader. Men utbyggnad sker huvudsakligen genom förtätning, vilket är resurseffektivt. Allt detta leder till kommunala intäkter

men också kostnader eftersom ökad befolkning ställer krav på utbildning, vård med mera. Nollalternativet liknar ÖP 2030 men bedöms medföra något sämre förutsättningar för en varierad arbetsmarknad och ett mångsidigt näringsliv på grund av lägre täthet och för att områdena i anslutning till spårstationerna inte tas tillvara i lika hög grad som i ÖP 2030. Kommunens attraktivitet bedöms också som något lägre eftersom kollektivtrafiken inte är lika utvecklad med det alternativet. I och med den något mer spridda bebyggelsen kan nollalternativet också leda till något lägre demografisk balans och något högre kostnader för utbyggnad i jämförelse med vid förtätning. Scenario Låg är minst gynnsamt utifrån den ekonomiska dimensionen eftersom det generellt finns sämre grund för tillväxt. Satsningar på bostadsbyggande, service och kollektivtrafik riskerar att utebli, vilket kan påverka kommunens attraktivitet för både boende och företag. Därmed minskar också möjligheterna för en attraktiv arbetsmarknad och ett diversifierat näringsliv. Det finns risk för att marknaden blir alltför styrande, vilket kan leda till att främst resursstarka grupper gynnas. Detta leder i sin tur till sämre demografisk balans, spridd bebyggelse och en majoritet av barnfamiljer och äldre i villor i attraktiva lägen. Scenario Låg bedöms inte vara lika robust som ÖP 2030 och nollalternativet.

Slutsats

De olika aspekterna av hållbarhet är beroende av varandra, de hänger ihop och skapar tillsammans en helhet eller ett system När dessa aspekter samverkar kan en hållbar utveckling nås. I helheten blir också rummet betydelsefullt. I rummet samordnas de ekologiska, sociala och ekonomiska dimensionerna fysiskt till en helhet genom den byggda fysiska miljön.

Rumsligt bedöms ÖP 2030 och nollalternativet i lika hög grad hushålla med mark och naturresurser samt innebära en balans mellan olika markanvändningar som också kan bidra till kommunens attraktivitet. Scenario Låg bedöms ha något lägre förutsättningar när det gäller dessa aspekter då marknaden riskerar att styra utvecklingen och markanvändningen i högre grad. ÖP 2030 är det alternativ som bedöms tillvarata

möjligheterna för resande och tillgänglighet till viktiga målpunkter på bäst sätt. Anledningen är att kommunens pendeltågsstationer utvecklas i hög grad med förtätning och funktionsblandning samt att kollektivtrafiken görs attraktivare och möjligheten att gå och cykla ökar.

Hållbarhetsbedömningen och värderosen visar att ÖP 2030, nollalternativet och scenario Låg har olika stora möjligheter att bidra till en hållbar utveckling. Samtliga alternativ väcker dock frågor som kommunen behöver arbeta vidare med i arbetet för en hållbar utveckling. ÖP 2030 och nollalternativet innebär liknande förutsättningar för att gå i en hållbar riktning men är mer eller mindre fördelaktiga ur olika dimensioner. Scenario Låg bedöms vara minst hållbar men däremot mer fördelaktigt än både ÖP 2030 och nollalternativet om man enbart studerar den ekologiska dimensionen.

ÖP 2030 lever till stora delar upp till Haninges vision ”Ett attraktivt och hållbart Haninge”. Det efterföljande arbetet behöver dock adressera frågor om exempelvis god tillgång till närnatur, stora grönområden och vatten, varierade bostadsmiljöer och upplåtelseformer, utformning och placering av ny bebyggelse inom eller i anslutning till kulturhistoriskt värdefulla områden eller gröna viktiga spridningssamband samt säker dagvattenhantering.



Handen. Foto: Hanninge kommun

Fortsatt planering

Översiktsplan, fördjupad översiktsplan och utvecklingsprogram

I översiktsplanen visar kommunen hur vi vill att stad, land och skärgård ska utvecklas, var det kan och bör byggas, var det behövs nya vägar och cykelbanor och vilka områden, både mark och vatten, som bör sparas. I planen beskrivs också vilken hänsyn som bör tas till kulturhistoriska kvaliteter, naturvärden och risken för bullerstörningar och översvämningar. Vi redovisar särskilt hur kommunen tänker tillgodose riksintressen.

Översiktsplanen täcker hela kommunens yta. Ibland kan det finnas skäl att göra en mer detaljerad plan för vissa delar, till exempel för en tätort, en kommundel, ett kustområde eller ett annat avgränsat geografiskt område. Ofta sker detta en tid efter att översiktsplanen är antagen. När denna så kallade fördjupade översiktsplanen antas ersätter den översiktsplanen för den aktuella geografiska platsen.

Hanninge kommun har löpande arbetat med fördjupningar av geografiskt avgränsade områden, både fördjupade översiktsplaner men även fördjupningar som vi kallar utvecklingsprogram. Utvecklingsprogrammen följer den gällande översiktsplanens inriktning men beskriver inte bara utvecklingen, utan också ofta genomförandet, på en mer detaljerad nivå och används främst vid detaljplaneringen som en del av det inledande programarbetet. Det innebär att detaljplanearbetet kan effektiviseras och bättre harmoniseras med kringliggande områden i samma geografiska område.

De områden som har utvecklingsprogram har tidigare stått eller står nu inför en möjlig utveckling i större skala och kommunen har därför bedömt att det behövs ett helhetsgrepp som är mer detaljerat än vad den övergripande översiktsplanen kan ge.

Utvecklingsprogrammen fastställs av kommunfullmäktige. De liknar en fördjupad översiktsplan men följer inte samma samrådsprocess och

har inte statusen att kunna ändra översiktsplanen. Kommunens löpande översiktliga planering följer inte bara översiktsplanen (och dess fördjupningar) utan i många fall även de konkreta förslag på utveckling som föreslås i utvecklingsprogrammen. Utvecklingsprogrammen följs årligen upp av kommunstyrelsen.

Nya fördjupade översiktsplaner kan vid behov komma att tas fram för både fastlandet och i skärgården.

Utredningsbehov

I arbetet med att ta fram översiktsplanen har vi sett att det behövs ytterligare utredningar och planeringsinsatser som vi inte kunnat ta fram under översiktsplanarbetet. Det gäller

- kulturmiljöprogram (påbörjat 2016)
- bullerkartering
- trafikplan
- grönstrukturplan
- klimatanpassningsplan
- planeringsunderlag för regional massbalans/masshantering och terminalplatser.
- översiktlig dagvattenmodellering inom riskområden för skyfall.

Underlag

Avfallsplan, 2011

Bostadssituationen i Haninge, 2015

Bredbandsutredning, Atellus, 2014

Cykelplan, 2010

Dagvattenstrategi, 2010

Detaljplaneprogram Norrby Dnr 2017:42, 2010

Ekologiska landskapssamband, Calluna AB, 2014

Exploateringsstudie för Haninge, Spacescape, 2014

Fördjupning av Klimat och sårbarhetsanalys, Structor med DHI som underkonsult, 2014

Handelsutredning, WSP, 2014

Klimat- och sårbarhetsanalys, IVL Svenska Miljöinstitutet, 2013

Kulturmiljöinventering – Muskö socken, 2016

Länsplan för regional transportinfrastruktur i Stockholms län, Stockholms länsstyrelse, 2014

Lätt och rätt för alla, 2013

Naturvårdsplan och naturkatalog

Parkstråksanalys, Tyréns, 2013

Strategi för ungas trygghet, hälsa och utveckling, 2011

Trafikstudie regionala stads kärnan, ÅF, 2014

Trafikstrategi för Haninge kommun

Trafiksäkerhetsprogrammet, 2010

Omvärldsanalys, 2014

Parkplan, handlingsplan för Haninges kommunalparker

Parkstråksanalys Haninge, Tyréns, 2013

Regional utvecklingsplan för Stockholmsregionen, SLL, 2010

Rekommendationer för fysisk utformning längs vägar och järnvägar, inklusive rekommenderade skyddsavstånd, Stockholms länsstyrelse, 2000.

Riktlinjer för planläggning intill vägar och järnvägar där det transporteras farligt gods, Länsstyrelsen i Stockholms län, fakta blad 2016:4

Vattenplan, 2012

VA-plan, 2015

VA-policy, 2013

Vindkraft i Haninge kommun, Norconsult, 2009

Vägledning för strandskyddsbedömning, 2011

Utvecklingsprogram för Brandbergen, Dalarö, Jordbro, Regionala stads kärnan, Tungelsta, Vendelsö och Västerhaninge.

Åtgärdsvalsstudie – Tvärförbindelse Södertörn, Trafikverket, 2014



Ordlista

Allmänna intressen

Vid beslut om att använda mark- och vattenområden ska alla kommuner redovisa hur de tar hänsyn till de så kallade allmänna intressena. Som allmänt intresse räknas bland annat växter och djur, kulturlämningar, naturreservat, riksintressen, allmänna badplatser, framkomligheten för friluftslivet och farleder.

Barriäreffekt

Avskärmande verkan av t.ex. en väg eller järnväg. Människor och djur upplever vägen som ett fysiskt eller psykiskt hinder.

Baslinje

Baslinjen anger varifrån en stat, enligt reglerna i FN:s havsrättskonvention, beräknar sitt territorialhav och sin ekonomiska zon.

Bebyggelse struktur

Den bebyggda miljöns fysiska mönster och sammansättning.

Befintlig bebyggelse

En plats där det finns mark som tagits i anspråk för bebyggelse. Begreppet definieras inte av någon fastställd volym utan det kan vara allt ifrån ett enstaka hus till flera.

Besöksnäring

Alla verksamheter som människor kommer i kontakt med när de turistar. Besöksnäring är boenden, handel, muséer, aktivitetsanläggningar med mera.

Bequerel

Enhet för att mäta aktiviteten hos ett radioaktivt material.

Biobränsle

Energiresurs som fås från någon typ av biomassa (material med biologiskt ursprung). Det kan vara fast, flytande och i gasform.

Biologisk mångfald

Rikedom av arter, genetisk variation inom arter och mångfalden av ekosystem.

Blåstruktur

Sjöar, vattendrag, hav och grundvatten.

Bredband

Tekniker för snabb datakommunikation, exempelvis för överföring av data, bild eller video över ett kommunikationsnät.

Bus Rapid Transit (BRT)

Ett busstrafiksystem där man tagit vara på många av de lösningar man finner i spårtrafiksystem. Bussarna går t.ex. i allmänhet på separerade bussbanor, vilket ger en hög medelhastighet och hög åkkomfort samt låg störningskänslighet och hög trafiksäkerhet.

Bq/l

Förkortning av bequerel per liter.

dBA

Enhet för relativ ljudstyrka i förhållande till människans hörselförmåga.

Dagligvara

Varor som i allmänhet köps ofta och förbrukas under en begränsad tid, exempelvis mat.

Dagvatten

Dagvatten är vatten som tillfälligt rinner på marken. Oftast avses vatten från hårda ytor såsom hustak, vägar och parkeringsplatser. Det mesta dagvattnet är regn eller smältvatten från snö och is.

Deponi

Upplag för avfall.

Detaljplan

Juridiskt bindande plan som styr hur mark får användas och vilka byggnader eller anläggningar som får finnas där.

Ekologi

Vetenskapen om de levande varelsernas relationer till sin omvärld.

Ekologisk kompensation

Åtgärder som kompenserar för förlorade eller skadade naturvärden. Man kan exempelvis nyskapa eller restaurera naturvärden i andra områden

Ekosystem

Allt levande och dess livsmiljö inom ett område.

Ekosystemtjänster

Tjänster som naturen tillhandahåller och som människan är direkt beroende av, bland annat luft- och vattenrening, jordbildning, primärproduktion och naturupplevelser som kan påverka vår hälsa positivt.

Erosion

Nötning och skulptering av berggrund och jordtäckte genom rinnande vatten, vind, vågor eller glaciäris.

Exploatering

Obebyggd mark eller annan naturresurs används för bebyggelse eller anläggning.

Exploateringstal

Mått på bebyggelseområdets täthet.

Externhandel

Affärer och koncentration av affärer utanför kommunens eller kommunedarnas centrum.

Farligt gods

Ämnen och produkter som har sådana farliga egenskaper att de kan skada människor, djur, miljö och egendom om de inte hanteras rätt.

Fjärrvärme

Värmesystem där olika bränslen såsom olja, kol, gas, torv, flis eller hushållsavfall eldas i värmepannor. Vattnet hettas upp till hög temperatur och distribueras i ett kulvertsystem till de byggnader som ska värmas.

Fordonsflotta

Totalt antal fordon (exempelvis buss, bil och moped). Enligt svensk lag delas fordon in i motordrivet fordon, släpfordon, efterfordon, cyklar, sidvagnar, hästfordon och övriga fordon.

Fysisk planering

Beskriver hur mark- och vattenområden bör användas, var bebyggelse och infrastruktur ska ligga och hur den bör vara utformad. Plan- och bygglagen

styr kommunernas fysiska planering. Det finns tre typer av kommunala fysiska planer: översiktsplaner, detaljplaner och områdesbestämmelser.

Färdmedel

Transportmedel. Exempelvis cykel, tåg, buss, bil, båt och flyg.

Förnybara energikällor

Energikällor som återbildas fortlöpande i samma takt som de används. Till förnybara energikällor räknas vattenkraft, vindkraft, solenergi, tidvattenenergi och vågenergi. Biobränslen, från exempelvis skogsbruket, räknas också som en förnybar energikälla så länge som tillväxten är lika stor som avverkningen. Till de förnybara energikällorna räknas även biogas, det vill säga gas som vi människor kan utvinna ur olika biologiska material, exempelvis från matrester.

Förtätning

Uppförande av nya byggnader i redan bebyggda områden vilket gör området tätare bebyggt.

Grundläggningsnivå

Lägsta nivå för var ny bebyggelse kan lokaliseras med hänsyns till risk för översvämningar och stigande havsnivåer.

Grundvatten

Vatten i den del av jorden eller berggrunden där hålrummen är helt vattenfyllda.

Grönstruktur

Det nätverk av gröna områden som byggs upp av naturområden, parker, trädgårdar, bostadsgårdar och alléer.

Hydrologi

Läran om vatten på jordens landsområden.

Hållbart resande

Transporter och resor som är effektiva, trafiksäkra och bra för såväl ekonomi och samhällsutveckling som hälsa och miljö. I första hand gäller det resande med hållbara färd sätt såsom gång, cykel och kollektivtrafik och att resor ibland inte behöver genomföras alls. I andra hand gäller det en effektivare bilanvändning i form av bilpooler eller samåkning och i viss mån resor med fossilbränslefria och bränslesnåla fordon.

Hållbar utveckling

Hållbar utveckling

Hållbar utveckling

Hållbar utveckling

Hållbar utveckling

Begreppet hållbar utveckling introducerades 1981 av miljövetaren och författaren Lester Brown. Begreppet blev mer internationellt känt 1987 då FN:s världskommission för miljö och utveckling släppte rapporten ”Vår gemensamma framtid”, även kallad ”Brundtlandrapporten”. Kommissionen gjorde i rapporten följande definition: ”En hållbar utveckling är en utveckling som tillfredsställer dagens behov utan att äventyra kommande generationers möjligheter att tillfredsställa sina behov”. Hållbar utveckling består av tre dimensioner, ekologisk, social och ekonomisk, som samspelar och stödjer varandra. Jordens resurser och kapacitet är grundläggande och den ekologiska dimensionen utgör alltså ramen inom vilken utvecklingen måste ske. Den sociala dimensionen är målet och den ekonomiska innehåller verktygen för att ta oss dit.

Infrastruktur

Fysisk infrastruktur används för att distribuera tjänster och resurser i ett samhälle. Vägar, tågspår, elnät, bredbandsfiber, vatten- och avloppsledning-ar är exempel på detta.

IT

Informationsteknik. Samlingsbegrepp för de tekniska möjligheter som skapats genom framsteg inom datateknik och telekommunikation.

Kognitiv funktionsnedsättning

Kognition handlar om de processer som sker i hjärnan då vi tar emot, bearbetar och förmedlar information. Orsaken till funktionsnedsättning är att hjärnan inte klarar av att samordna signaler och det kan leda till svårigheter att utföra vardagliga aktiviteter. Man kan exempelvis ha svårt att passa tider, hålla ordning, komma ihåg saker och vara delaktig i samhället.

Kollektivtrafik

Passagerartrafik som är tillgängliga för allmänheten. De två vanligaste är buss och tåg men även taxi och flyg samt sjötrafik betraktas som kollektivtrafik. Kollektivtrafik oppmuntras ur klimat- och miljösynpunkt eftersom det ofta innebär att kollektivtrafikfordon ersätter flera bilar och andra fordon.

Kärnö

Ett begrepp som definierats i Delregional utvecklingsplan för Stockholms kust och skärgård, vilken antogs av landstingsfullmäktige maj 2008. Det är öar utan vägförbindelse till fastlandet som har en grundläggande samhälls-service såsom skola och kollektivtrafikförsörjning året runt. Bastrafiken för

Kärnöarna

Kärnöarna

Kärnöarna

Kärnöarna

skärgården mellan replipunkter och kärnöar ska möjliggöra dagliga arbets- och skolresor samt resor över dagen till och från kommundelscentrum.

Kärnöarna fungerar som bytespunkter för kringliggande öar. I Haninge är Ornö och Utö kärnöar.

MB

Miljöbalken. Lag med ursprung år 1999.

Markanvändning

Centralt begrepp inom fysisk planering som syftar till människans användning av jordytan för olika ändamål.

Materialförsörjning

För att bygga behövs byggnadsmaterial. En förutsättning för god samhällsbyggnad och samhällsutveckling är tillgång till ballast som används till vägar, järnvägar och betong. Ballastmaterial är exempelvis krossat bergmaterial, men även restprodukter från till exempel bygg- och anläggningsarbeten, så kallat entreprenadberg. Allt större konkurrens om marken ställer höga krav på långsiktig planering med helhetsperspektiv och god resurshushållning.

Miljökvalitetsmål

Beskriver vilken kvalitet och vilket tillstånd Sveriges miljö, natur- och kulturreсурser ska ha för att vara ekologisk hållbara på lång sikt. De 16 miljökvalitetsmålen är antagna av riksdagen.

Miljökvalitetsnorm

Regeringens eller en myndighets föreskrifter om kvaliteten på mark, vatten, luft eller miljön i övrigt. Normerna ska skydda människors hälsa och miljö eller avhjälpa skador på eller olägenheter för människors hälsa eller miljö.

Mobility management

Mobility management är ett koncept för beteendepåverkan inom transportområdet, för att effektivisera användandet av transporter och infrastruktur. Grundläggande för mobility management är användningen av mjuka åtgärder såsom information och kommunikation, organisation av tjänster och koordination av olika parters verksamheter.

Nationalpark

Område som fredats p.g.a. sina naturvärden eller sina kvaliteter för friluftsliv och turism.

Naturreservat

Naturreservat

Naturreservat

Naturreservat

Naturreservat

Område som skyddas med stöd av miljöbalken i syfte att bevara biologisk mångfald, vårda och bevara värdefulla naturmiljöer eller tillgodose behov av områden för friluftsliv.

Nyckelbiotop

Nyckelbiotoper är skogsområden med mycket höga naturvärden. De har en nyckelroll för att bevara skogens hotade växter och djur.

Närrekreationsområde

Område för fritidsaktiviteter som utförs i närheten av bostadsområdet och inte under längre tid än en dag. Att jämföra med fjärrekreation.

PBL

Plan- och bygglagen. Lag med ursprung år 1987.

Planskild

Korsning där vägarna är separerade i höjdled.

Recipient

Mottagare av restprodukt, t.ex. dagvatten som rinner ut i ett vattendrag.

Rekreation

Återhämtande av krafter genom att vistas i en avkopplande miljö.

Replipunkt

Replipunkter är viktiga regionala länkar i skärgårdstrafiken och de utgör en väl fungerande knutpunkt för resande och godstransporter mellan fastlandet och kärnöarna. Replipunkterna ska möjliggöra dagliga arbets- och skolresor samt resor över dagen till och från kommuncentrum under vardagar året runt.

Riksintresse

Riksintressen är områden som har sådana speciella värden eller förutsättningar att de har bedömts vara betydelsefulla för landet i stort. Bestämmer om riksintressen finns i 3 och 4 kapitlet miljöbalken. Syftet med att peka ut ett riksintresse är att säkerställa en användning eller att bevara något för framtiden.

Riktlinje

Riktlinjerna i översiktsplanen är politiskt antagna punkter som beskriver hur kommunen vill att mark och vatten i kommunen ska användas fram till 2030 och med utblick mot 2050.

RUFUS

RUFUS

RUFUS

RUFUS

RUFUS

RUFUS är en förkortning för ”Regional utvecklingsplan för Stockholmsregionen”. RUFUS innehåller strategier, planeringsmål och åtaganden för att hantera regionens utmaningar.

Rötning

Biologisk nedbrytning av produkter med biologiskt ursprung. Vid rötning bildas en biogas (rötgas) och rötslam.

Sammanhållen bebyggelse

Beskrivning i plan- och bygglagen 1 kap 4§ som syftade till bebyggelse på tomter som gränsar till varandra eller skiljs åt endast av en väg, gata eller parkmark.

Samhällsservice

Exempel på samhällsservice är förskola och skola, bibliotek, trossamfund, kultur-, idrotts- och fritidsanläggningar, vårdcentraler, sjukhus och socialtjänst.

Segregation

Det rumsliga åtskiljandet av befolkningsgrupper. Segregation kan ske på grund av t.ex. socioekonomisk status, hudfärg, religion, etnisk tillhörighet eller dylikt. Den kan vara ofrivillig eller frivillig.

Spillvatten

Förorenat vatten från hushåll, industrier och verksamheter.

Strukturkarta

Karta i översiktsplanen som visar den utveckling som föreslås på områdesnivå för att uppfylla målbilden på översiktsplanens markanvändningskarta.

Svagt grönt samband

Smala partier i den regionala grönstrukturen. Dessa partier är avgörande för att binda samman de gröna kilarna och värdekärnorna i syfte att säkra rekreationsstråk, skapa tillgång till större strövområden och upprätthålla ekologiska spridningssamband. Om sambanden byggs bort bryts kilen upp i separata delar.

Sällanköpsvaror

Konsumtionsvaror som till skillnad från dagligvaror inhandlas mer sällan, exempelvis vitvaror, mode, inredning och hemelektronik.

Södertörn

Del av östra Södermanland som avgränsas av Mälaren och Saltsjön i norr, Himmerfjärden och Hallsfjärden i väster och Östersjön i öster och söder.

Teknisk försörjning

De tekniska funktioner som ett samhälle behöver för att fungera. Exempel på teknisk försörjning är energiförsörjning, vatten- och avloppslösningar, avfallshantering och informationsteknik.

Territorialgräns

12 nautiska mil, M, (ca 22,22 km) utanför baslinjen.

Territorialhav

Statens eget havsområde där man själv bestämmer vad som får göras och av vem. Innanför baslinjen och därmed innanför territorialhavet ligger statens inre vatten. Den ekonomiska zonen ligger utanför territorialhavet och ska beräknas utifrån samma baslinje. Den får inte sträcka sig längre än 200 nautiska mil från baslinjen.

Topografi

Terrängens utseende.

Trädgårdsstad

Stadsbyggnadsideal i Sverige från tidigt 1900-tal med ursprung i den engelska "Garden City". Trädgårdsstaden karaktäriseras av villa- och småhusområden. Kuperad terräng gestaltades som park- och naturområden. Sveriges första trädgårdsstad är Enskede trädgårdsstad i Stockholms stad.

Tätortsband

Ett större område där flera tätorter är lokaliserade efter varandra.

Upplåtelseform

Det sätt på vilket man förfogar över sin bostad. I Sverige finns hyresrätt, bostadsrätt och äganderätt samt en mindre del kooperativ hyresrätt.

Urskog

Skog utan spår av människors ingrepp.

Utvecklingsprogram

Haninge kommuns benämning på styrdokument som, jämfört med översiktsplanen, ger en mer fördjupad beskrivning och analys av ett geografisk avgränsat område. Programmen visar kommunens visioner, målbild och

ambitioner med ett område och används som planeringsunderlag. Utvecklingsprogram antas av kommunfullmäktige.

VA

Förkortning för vatten och avlopp.

Vattenbruk

Odling av djur och växter som lever i vatten, exempelvis fiskar, musslor, kräftdjur och alger. Odling görs både för konsumtion och för utsättning.

Vattenförekomst

Stor eller liten vattensamling i naturen. Exempel på vattenförekomster är sjö, göl, bäck och kustvik.

Vattenskyddsområde

Ett avgränsat område för skydd av dricksvattenförekomst som beslutas med stöd av 7 kap. 21 § miljöbalken.

Växthusgaser

Växthusgaser påverkar den globala strålningsbalansen, dvs. balansen mellan inkommande solstrålning och utgående värmestrålning. De växthusgasutsläpp som människan ger upphov till är främst koldioxid, metan, diväteoxid och halokarbonater.

Åtgärdsvalsstudie (ÅVS)

Metod som Trafikverket använder i tidiga planeringsskeden för att vi ska få transportlösningar som ger större effekt tillsammans. Metoden grundar sig på dialog och resulterar i rekommenderade åtgärder för en viss situation. När problem analyseras utgår man från en fyrstegsprincip som inkluderar att tänka om, optimera, bygga om och bygga nytt.

Översiktsplan

Dokument där kommunen visar hur den framtida mark- och vattenanvändningen ser ut, hur den byggda miljön ska utvecklas och hur riksintressen och miljö kvalitetsnormer ska tillgodoses.

Översiktsplanering

Kommunal planering på lång sikt som behandlar frågor om markanvändning och byggande. Kommunen ansvarar för att planera markanvändningen på ett långsiktigt hållbart sätt. Förändringar i den fysiska miljön ska därför planeras så att de tillsammans blir så bra som möjligt och bidrar till hållbar utveckling.



Översiktsplan 2030 – med utblick mot 2050.
utställningsförslag. Haninge kommun

Hänings kommun har överlämnat ett förslag till översiktsplan för samordning med
närboende kommuner. Förslag till översiktsplan för perioden 2016-2030. PBL. Länsstyrelsen
har den 5 augusti 2016 beslutat om utställningsförslag över planens innehållsvyner.

Länsstyrelsens uppdrag

Länsstyrelsen ska enligt 5a § i Länsstyrelsen förordningen utreda och yttra sig i enlighet med
bestämmelserna i 13 kap. 16 § PBL.

Länsstyrelsen har i enlighet med uppdraget utställningsförslaget till förtydning
av bestämmelserna i 13 kap. 16 § PBL och till utställningsförslaget till förtydning
av bestämmelserna i 13 kap. 16 § PBL.

Länsstyrelsens ställningstagande

Översiktsplaner redovisar hur de samhälleliga och kulturmålsöverlappande kap. 10
och 11 § i miljöbalken (1989:808), MB, ska tillgodoses samt att kommunens
planering ska ta hänsyn till de särskilda riksintressena för naturvård, kulturskydd och
kulturmiljöer enligt 3 kap. 6 § MB samt miljöverksamhet som påverkas på ett
bestående sätt. Planer över sådana verksamheter ska utvärderas och utvärderingen ska
belysa de betydelsefulla konsekvenserna och ska påvisa möjligheter till förbättringar.
Val av verksamheter och planeringsalternativ ska bebyggelse och utveckling
skapa möjligheter för näringslivet att utvecklas och förbättra sin konkurrensförmåga.
Länsstyrelsen ska särskilt beakta miljökonsekvensutvärdering och miljökonsekvensutvärdering enligt 13 kap. 13 § MB.

RIKSINTRESSEN

Kust- och skärgårdsområdet

Översiktsplaner redovisar hur de samhälleliga och kulturmålsöverlappande kap. 10
och 11 § i miljöbalken (1989:808), MB, ska tillgodoses samt att kommunens
planering ska ta hänsyn till de särskilda riksintressena för naturvård, kulturskydd och
kulturmiljöer enligt 3 kap. 6 § MB samt miljöverksamhet som påverkas på ett
bestående sätt. Planer över sådana verksamheter ska utvärderas och utvärderingen ska
belysa de betydelsefulla konsekvenserna och ska påvisa möjligheter till förbättringar.
Val av verksamheter och planeringsalternativ ska bebyggelse och utveckling
skapa möjligheter för näringslivet att utvecklas och förbättra sin konkurrensförmåga.
Länsstyrelsen ska särskilt beakta miljökonsekvensutvärdering och miljökonsekvensutvärdering enligt 13 kap. 13 § MB.

Friidrottstivet, 3 kap. 6 § miljöbalken

Naturvårdsverket har prövat en skrivelse den 21 april 2016 med adress till NV
0429/16 avseende anläggningen i området av adressen för trafikledningen i
Karlavagnen i Mälarsjön i närheten av Haninge kommun. Berörda
transportstråk (MB 2011:12) för trafikledningen i Karlavagnen i Mälarsjön.
Vad som innebär att byggprojektet ska bedömas enligt miljöbalkens 13 kap. 16 §
och 13 kap. 17 §. Kartan över risker, som transportleder för farligt gods, Nynäsbanan, farliga
verksamheter, ytor som hotas av översvämning, m.m.

Konstruktionsplaner, 3 kap. 9 § miljöbalken

Länsstyrelsen och Trafikverkets utredning redovisade syftet med att utredningen
inbegriper kartan över risker, som transportleder för farligt gods, Nynäsbanan, farliga
verksamheter, ytor som hotas av översvämning, m.m.

Trafikförsvaret, 3 kap. 9 § miljöbalken

Länsstyrelsen bedömer att det inte är möjligt att flyta skadestämning till 13 kap.
16 § i miljöbalken (1989:808), MB, ska tillgodoses samt att kommunens
planering ska ta hänsyn till de särskilda riksintressena för naturvård, kulturskydd och
kulturmiljöer enligt 3 kap. 6 § MB samt miljöverksamhet som påverkas på ett
bestående sätt. Planer över sådana verksamheter ska utvärderas och utvärderingen ska
belysa de betydelsefulla konsekvenserna och ska påvisa möjligheter till förbättringar.
Val av verksamheter och planeringsalternativ ska bebyggelse och utveckling
skapa möjligheter för näringslivet att utvecklas och förbättra sin konkurrensförmåga.
Länsstyrelsen ska särskilt beakta miljökonsekvensutvärdering och miljökonsekvensutvärdering enligt 13 kap. 13 § MB.

MILJÖKVALITETS NORMER

Länsstyrelsen anser att översiktsplaner inte kan anses möjliga enligt miljöbalkens
13 kap. 16 § i miljöbalken (1989:808), MB, ska tillgodoses samt att kommunens
planering ska ta hänsyn till de särskilda riksintressena för naturvård, kulturskydd och
kulturmiljöer enligt 3 kap. 6 § MB samt miljöverksamhet som påverkas på ett
bestående sätt. Planer över sådana verksamheter ska utvärderas och utvärderingen ska
belysa de betydelsefulla konsekvenserna och ska påvisa möjligheter till förbättringar.
Val av verksamheter och planeringsalternativ ska bebyggelse och utveckling
skapa möjligheter för näringslivet att utvecklas och förbättra sin konkurrensförmåga.
Länsstyrelsen ska särskilt beakta miljökonsekvensutvärdering och miljökonsekvensutvärdering enligt 13 kap. 13 § MB.

Enheten för samordning
Rebecca Strömberg

Bilagor

Sammansatt tillgångslista och andra dokumentation över av betydelse för
kommunernas planering enligt 13 kap. 16 § PBL.

En information om MB:s vatten och skadestämning för farligt gods enligt 13 kap.
16 § i miljöbalken (1989:808), MB, ska tillgodoses samt att kommunens
planering ska ta hänsyn till de särskilda riksintressena för naturvård, kulturskydd och
kulturmiljöer enligt 3 kap. 6 § MB samt miljöverksamhet som påverkas på ett
bestående sätt. Planer över sådana verksamheter ska utvärderas och utvärderingen ska
belysa de betydelsefulla konsekvenserna och ska påvisa möjligheter till förbättringar.
Val av verksamheter och planeringsalternativ ska bebyggelse och utveckling
skapa möjligheter för näringslivet att utvecklas och förbättra sin konkurrensförmåga.
Länsstyrelsen ska särskilt beakta miljökonsekvensutvärdering och miljökonsekvensutvärdering enligt 13 kap. 13 § MB.

Sändlista via e-post:

- Börnskansallians, FPK
Svea församling
Svenska kyrkan
Trafikverket
Trafikverket Region Stockholm
Trafikverket Region Stockholm
Trafikverket Region Stockholm
Trafikverket Region Stockholm
Trafikverket Region Stockholm
Trafikverket Region Stockholm

för dagvattenrening som krävs för en förbättrad vattenkvalitet i de
vattenförekomster som påverkas av stadsutvecklingen.

BEBYGGELSENS LÄMPLIGHET MED HÄNSYN TILL HÄLSA,
SÄKERHET, RISK FÖR ÖVERSVÄMMNINGAR M.M.

Länsstyrelsen anser att översiktsplanen inför antagandet behöver kompletteras
med en karta över risker, som transportleder för farligt gods, Nynäsbanan, farliga
verksamheter, ytor som hotas av översvämning, m.m.

Länsstyrelsen har arbetat fram nya riktlinjer för planläggning intill vägar och
järnvägar där det transporteras farligt gods. Riktlinjerna presenteras i
Länsstyrelsens faktablad 2016:4. Syftet är att ge vägledning och underlätta
hanteringen av riskfrågor som relaterar till farligt gods i planprocessen. Dessutom
tydliggör riktlinjerna hur Länsstyrelsen bedömer risker vid granskning av
detaljplaner och översiktsplaner. Inför antagandet av översiktsplanen behöver
därför hänvisning till remissversion 2012 (sidan 86) ersättas med hänvisning till
de nya riktlinjerna. Länsstyrelsen anser även att översiktsplanen behöver
förtydliga behovet av skyddsavstånd längs transportleder för farligt gods och
längs Nynäsbanan enligt Länsstyrelsens rekommendationer i faktablad 2016:4.

Ett skyddsavstånd om 50 till 100 meter behöver hållas till drivmedelsstationer.
Skyddsavstånd till farliga verksamheter ska långsiktigt säkerställas enligt PBL.
Särskilt viktigt är detta för Sevesoklassade verksamheter. I Haninge finns tre
farliga verksamheter, varav två är Seveso lägre klass.

De olika miljö- och riskfrågor i övrigt som är viktiga att uppmärksamma i plane-
ring och tillståndsprövning redovisas i översiktsplanen. Planens översiktliga
karaktär gör dock att lämpligheten vid efterföljande detaljplanering och tillstånds-
prövning inte fullt ut kan förutses. Länsstyrelsen utgår från att störningar och
risker kommer att beaktas i efterföljande planering och tillståndsbeslut, så att
bebyggelsen inte blir olämplig med hänsyn till människors hälsa eller säkerhet
eller till risken för olyckor, översvämning eller erosion.

I den slutliga handläggningen av detta ärende har deltagit länsöverdirektör
Magdalena Bosson, beslutande, samhällsbyggnadsdirektör Patrik Åhnberg,
miljödirektör Göran Åström och översiktsplanerare Rebecca Strömberg,
föredragande.

Magdalena Bosson

Rebecca Strömberg



Haninge
kommun

136 81 HANINGE 08-606 70 00 haninge.se/op2030