



Hanninge  
kommun

## Strategi och budget 2019 - 2020

Gymnasie- och vuxenutbildningsnämnden  
Fastställd 20181023



# Innehållsförteckning

<b>1. INLEDNING</b> .....	<b>3</b>
1.1 FÖRORD .....	3
1.2 NÄMNDENS ANSVARSOMRÅDE .....	4
1.3 LAGSTIFTNING OCH STYRDOKUMENT .....	4
<b>2. FÖRUTSÄTTNINGAR</b> .....	<b>6</b>
2.1 OMVÄRLDSANALYS .....	6
2.2 INVÄRLDSANALYS .....	6
2.3 AKTUELL EKONOMI OCH VERKSAMHET INNEVARANDE ÅR .....	7
2.4 FÖRVALTNINGENS ORGANISATION .....	7
<b>3. FULLMÄKTIGES MÅL, INDIKATORER OCH NÄMNDENS STRATEGIER</b> .....	<b>8</b>
MÅL 1. GOD FOLKHÄLSA .....	9
MÅL 2. TRYGGA INVÅNARE MED INFLYTANDE OCH DELAKTIGHET .....	9
MÅL 3. STÖD OCH OMSORG SOM GER MERVÄRDE FÖR INDIVIDEN .....	10
MÅL 4. MÖJLIGHETER TILL UTBILDNING I LIVETS ALLA SKEDEN .....	11
MÅL 5. MENINGSFULL FRITID .....	11
MÅL 6. ETT VÄXANDE NÄRINGSLEV MED FLER I EGEN FÖRSÖRJNING .....	12
MÅL 7. GOD LIVSMILJÖ FÖR NUVARANDE OCH KOMMANDE GENERATIONER .....	13
MÅL 8. NYA BOSTÄDER I BRA LÄGEN .....	13
MÅL 9. HÖG TILLGÄNGLIGHET .....	14
MÅL 10. ORDNING OCH REDA PÅ EKONOMIN .....	14
MÅL 11. HÖG KVALITET I KOMMUNENS TJÄNSTER .....	15
MÅL 12. EN ATTRAKTIV ARBETSGIVARE .....	15
<b>4. KF-UPPDRAG</b> .....	<b>16</b>
4.1 NYA UPPDRAG 2019-2020 .....	16
4.2 TIDIGARE KF-UPPDRAG SOM FORTSÄTTER 2019 .....	17
4.3 UPPDRAG TILL ANDRA NÄMNDER KRÄVER FÖRVALTNINGENS MEDVERKAN .....	17
<b>5. EKONOMISKA RAMAR</b> .....	<b>17</b>
5.1 DRIFTBUDGET 2019 .....	17
5.2 INVESTERINGSBUDGET 2019 OCH PLAN FÖR 2020 - 2022 .....	24
<b>6. KVALITETSARBETE</b> .....	<b>24</b>
<b>7. INTERN KONTROLL</b> .....	<b>25</b>
<b>8. UPPFÖLJNING OCH ÅTERRAPPORTERING</b> .....	<b>25</b>
8.1 MÅNATLIGA BOKSLUT .....	25
8.2 DELÅR (TERTIAL) OCH ÅRSREDOVISNING .....	26
<b>BILAGA: FÖRTECKNING ÖVER NÄMNDENS INDIKATORER</b> .....	<b>27</b>
MÅL 2 .....	27
MÅL 4 .....	28
MÅL 8 .....	28
MÅL 12 .....	29

# 1. Inledning

## 1.1 Förord

Haninge växer och allt fler människor och företag väljer att flytta till vår kommun. Från att ha varit en anonym förort till Stockholm går Haninge mot att bli en ledande tillväxtkommun och egen stad. I det växande Haninge prioriterar vi bostadsbyggandet, jobben och välfärden.

Utbildning är nyckeln till goda framtidsutsikter och utveckling. Kunskap skapar trygghet och den ger möjlighet att ifrågasätta samt kritiskt granska den information och de utmaningar vi ställs inför. Haninge värnar det livslånga lärandet och möjligheter till utbildning ska finnas genom hela livet.

Gymnasieskolorna i Haninge kommun ska hålla hög kvalitet, motsvara elevernas förväntningar och förbereda inför såväl vidare studier som arbetsmarknadens krav och framtida behov. Gymnasieutbildning har blivit allt viktigare för att en ung människa ska kunna göra sig gällande på arbetsmarknaden. Att minska avhoppet från gymnasiet ska därför prioriteras.

För att Haninge kommuns gymnasieskolor fortsatt ska utvecklas och ligga i framkant är samverkan med näringslivet viktigt. Inom flera yrkesområden är det framtida behovet av gymnasieutbildad personal mycket högt samtidigt som relativt få elever söker till de gymnasieprogram som är inriktade mot dessa yrkesområden. Ett utvecklat samarbete mellan skola och näringsliv är avgörande för att öka intresset bland ungdomar och vuxna för att söka till gymnasieutbildningar som är inriktade mot yrken där den framtida efterfrågan på arbetskraft är hög.

Det är även viktigt att möta arbetsmarknadens behov av arbetskraft inom bristyrken där kortare utbildningar är tillräckligt. Vid sidan av de reguljära gymnasieutbildningarna fortsätter vi därför att utveckla vår bristyrkes-sfi – svenska för invandrare kombinerat med yrkesutbildning – för att möta upp arbetsmarknadens behov av arbetskraft och för att underlätta nyanlända personers integration i det svenska samhället.

Anders Nordlund (S)  
Ordförande gymnasie- och vuxenutbildningsnämnden

## **1.2 Nämndens ansvarsområde**

Gymnasie- och vuxenutbildningsnämnden fullgör de av kommunens uppgifter inom skolväsendet som omfattar gymnasieskola, gymnasiesärskola, kommunal vuxenutbildning, särskild utbildning för vuxna, utbildning i svenska för invandrare samt kommunens aktivitetsansvar för ungdomar 16-20 år.

## **1.3 Lagstiftning och styrdokument**

Gymnasie- och vuxenutbildningsnämndens verksamhet är framförallt reglerad i skollagen (2010:800), gymnasieförordningen (2010:2039), förordningen (2011:1108) om vuxenutbildning, läroplan gymnasieskolan, läroplan för gymnasiesärskolan och läroplan för vuxenutbildningen. Andra bestämmelser som styr verksamheten är kommunallagen (2017:725), tryckfrihetsförordningen (1949:105), offentlighets- och sekretesslagen (2009:400), arkivlagen (1990:782) och dataskyddsförordningen (GDPR). Vidare finns det ett stort antal lagar och förordningar som styr verksamheten inom exempelvis arbetsgivar- personal- och ekonomiområdet.

Vidare regleras nämndens verksamhet av en rad kommunala styrdokument, se exempel nedan.

### **Gemensamma reglementen, planer, program och policys (i alfabetisk ordning)**

1. Ansvar och fördelning av arbetsmiljöuppgifter KS 2018/126
2. Ersättning till förtroendevalda, 2018 års nivå KS 2018/227
3. Förslag till policy för medborgar- och brukar dialog KS 2017/429
4. Haninge kommuns internationella program KS 2017/428
5. Informationssäkerhetspolicy KS 2015/152
6. Införande av förvaltningsplan arbetsgivarvarumärket KS2018/148
7. IT-policy för Haninge kommun KS 2015/475
8. Kemikalieplan för Haninge kommun KS 2016/177
9. Klimat- och energistrategi KS 2014-02-10
10. Klimat- och miljöpolitiskt program KS 2016/580
11. Kopieringstaxa för allmän handling KS 2018/43
12. Kostpolicy för förskola, skola, omsorg och fritidsverksamhet KS 2016/528
13. Kurser-, konferenser- och representationspolicy KS 114/2012
14. Kvalitetspolicy KS 2017/328
15. Lätt och rätt för alla Så här tillämpar vi FN-konventionen om rättigheter för personer med funktionsnedsättningar 2013
16. Personalpolitiska programmet KS
17. Plan för främjande av mångfald KS
18. Policy för kurser, konferenser och representation Beslutad av kommunstyrelsen 2013-02-18
19. Policy mot oegentligheter med tillhörande riktlinjer, KS 2017/520
20. Program för Haninge Kommuns säkerhet och riskhanteringsarbete KS 2018/271
21. Resepolicy Beslutad av kommunstyrelsen 2013-02-18

22. Revidering av arkivreglemente KS 2017/215
23. Riktlinjer till reglemente för intern kontroll KS 2015/570
24. Riktlinje mot kränkande särbehandling
25. Riktlinjer för besök hos läkare och tandläkare på betald arbetstid. Kommundi-  
rektörens beslut januari 2017
26. Riktlinjer för uppdraget som chef i Haninge kommun Beslutad av kommundi-  
rektören 2012-12-19
27. Riktlinjer för uppdraget som medarbetare
28. Riktlinjer till reglemente för intern kontroll KS 2015/3 alt KS 2015/570
29. Rutin för arbete med aktiva åtgärder i enlighet med diskrimineringslagen KS  
2018/296
30. Varumärkesstrategi för Haninge KS 2017/268
31. Åtgärdsplan 2018-2023 Klimat- och energistrategin KS 2018/221

#### **Nämndens strategier, planer, program och riktlinjer (i alfabetisk ordning)**

32. Arkivreglemente Arkivbeskrivning GVN 2015/69
33. Attestförteckning 2018 GVN 2018/2
34. Delegationsordning - revidering GVN 2917/141
35. Dokumenthanteringsplaner GVN Antagen 2013-06-18, § 62
36. Elevhälsans medicinska insatser - kvalitetsprogram Reviderad 2016-09-06
37. Gymnasie- och vuxenutbildningsnämndens reglemente GVN 17/2013
38. Internkontrollplan 2018 GVN 2017/119
39. Kompetensförsörjningsplan GVN 2018/36
40. Läsårsdata 2018/2019 GVN 2017/93
41. Praktiknära strategi elevhälsa GVN 2017/139
42. Riktlinjer behandling av personuppgifter GVN 2018/33
43. Riktlinjer och taxor för lokalupplåtelse vid gymnasieskolan GVN rev Buf 2011-  
09-06
44. Rutiner för hantering av elever med skyddade personuppgifter GVN 2016/10
45. Rutin för tilldelning av SL-kort i gymnasieskolan GVN 2017/85
46. Rutiner för utlämnande av allmän handling GVN 2017/9
47. Riktlinjer för VFU i Haninge kommun GVN 2016/109
48. Skolskjuts – reviderade riktlinjer GVN 2017/133
49. Utbildningsförvaltningens förbättringsplan 2018 GVN 2018 20
50. Uthyrning av lokaler i gymnasiet - taxor och riktlinjer (Rev BUF 2011-09-06)

#### **Överenskommelser och instruktioner (i alfabetisk ordning)**

51. Anmälningsskyldighet och rutiner vid orosanmälan och samverkan med social-  
förvaltningen vid utredning (inget nämndbeslut Dnr GVN 2018/52)
52. Arbetsår för uppehållsanställda och lärarnas arbetsår läsåret 2017/18 (tas i sam-  
verkan rutinartat ubf Dnr GVN 2017/44)

53. Arbetsår för uppehållsanställda och lärarnas arbetsår läsåret 2018/19 (tas i samverkan rutinartat ubf GVN)
54. Avstämningsperioder 2016/2017 samt 2017/2018 ( tas i samverkan ubf – inget nämndbeslut GVN 2016/102)
55. Handlingsplan för hantering av myndighetsrapporter GFN 2016/8
56. Överenskommelse om samverkan mellan socialförvaltningen, utbildningsförvaltningen och kultur- och fritidsförvaltningen om barn och ungas utveckling och lärande i Haninge GFN 2017/394

## **2. Förutsättningar**

### **2.1 Omvärldsanalys**

Komvuxutredningen har överlämnat sitt slutbetänkande till regeringen. I det förslås ett antal förändringar som rör bland annat urval, struktur och betygssättning. Betänkandet föreslår en mer framträdande roll för komvux i skolsystemet och en breddning av den primära målgruppen, vilket kan komma att medföra ökade kostnader.

Ersättningsnivån i den gemensamma prislistan för gymnasieutbildning i Stockholms län har hittills inte räknats upp med den faktiska kostnadsutvecklingen. Det medför årliga besparingsåtgärder som försvårar för enheterna att satsa på konkurrenskraftiga löner.

### **2.2 Invärldsanalys**

Processer för att i tid möta det framtida lokalbehovet för gymnasieskolan behöver påbörjas. Detsamma gäller elevboenden för elever på riksidrottsgymnasiet.

Tillströmningen av nyanlända vuxna har avtagit och det finns behov för bristyrkes-SFI att övergå till mer långsiktiga former. I takt med att hyreskompensationen för de lokaler som hittills har använts fasas ut behöver nya lösningar för lokaler och arbetssätt tas fram.

Fortsatta relations- och värdegrundsstärkande insatser för att höja det professionella bemötandet i skolan behövs för att öka kvaliteten i undervisningen samt förbättra studiero och trygghet.

Kommunens gymnasiala idrottsutbildningar har under överskådlig tid dragits med ekonomiskt underskott. Nämnden har årligen skjutit till märkbara belopp. Idrottsutbildningarna påverkar studiemiljön för alla elever, till exempel genom de schema-begränsningar de medför. En långsiktigt hållbar situation behöver etableras.

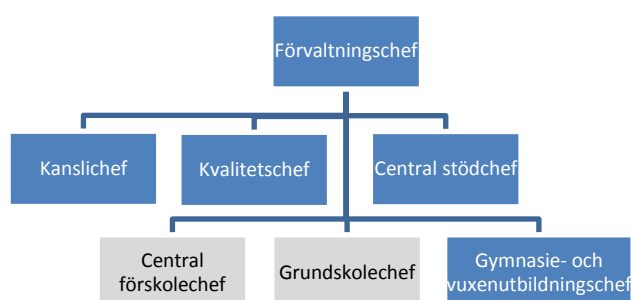
## 2.3 Aktuell ekonomi och verksamhet innevarande år

Gymnasie- och vuxenutbildningsnämndens budgetram för 2018 uppgår till 434,0 mnkr. I maj beslutade kommunfullmäktige om överföring av driftmedel på 5,6 mnkr och därefter uppgår den aktuella driframen till 439,6 mnkr.

Nämndens ackumulerade utfall för perioden är 288,0 mnkr, vilket är 5,7 mnkr bättre än periodiserad budget. Den positiva budgetavvikelsen beror till största del på tilldelade och periodiserade överföringsmedel efter nämndens beslut i maj, periodiserade intäkter för statsbidrag och en positiv budgetavvikelse för eleversättningar. Helårsprognosen för nämnden är ett överskott på 0,9 mnkr, vilket motsvarar 0,2 procent av helårsramen. För utförligare redovisning hänvisas till ärende (2018-09-18, § 64).

## 2.4 Förvaltningens organisation

Utbildningsförvaltningen är organiserad i tre avdelningar (Kansliavdelningen, Kvalitetsavdelningen och Central stödavdelning) och tre linjer (Förskoleavdelningen, Grundskoleavdelningen och Gymnasie- och vuxenutbildningen). Förvaltningen har två nämnder. Under gymnasie- och vuxenutbildningsnämnden ligger gymnasie- och vuxenutbildningen tillsammans med Kansliavdelningen, Kvalitetsavdelningen och Central stödavdelning. Under grund- och förskolenämnden ligger Förskoleavdelningen och Grundskoleavdelningen tillsammans med Kansliavdelningen, Kvalitetsavdelningen och Central stödavdelning.



Förvaltningsledningen består av förvaltningschefen, chefen för respektive avdelning och linje samt verksamhetscontroller. Därutöver består förvaltningsledningen av kommunikationsstrateg, economicontroller och HR-partner som tillhör kommunstyrelseförvaltningen.

### 3. Fullmäktiges mål, indikatorer och nämndens strategier



#### ***Nämndens strategier***

Utifrån fullmäktiges mål utformar nämnderna respektive styrelserna en eller flera strategier. Strategi är en långsiktig övergripande riktning för att nå målet. Utifrån nuläget och vilka insatser som ger mest effekt formuleras och prioriteras strategierna. Strategier bör inte formuleras på ett sådant sätt att det motsvarar en författningstext, dvs vara på samma nivå som lagkrav. Strategin kan istället ha en högre ambitionsnivå.

För vissa mål finns det kommunövergripande strategier i långsiktiga styrdokument som kan påverka. Exempel är personalpolitiska programmet, kulturpolitiskt program och klimat- och energistrategin.

#### ***Nämndens indikatorer (utöver fullmäktiges)***

Nämnden ska använda fullmäktiges resultatindikatorer för analys och styrning. Särskilt viktigt är det när verksamheter kan påverka utfallet.



Nämnderna och bolagen kan också besluta om egen indikator för att stärka uppföljning av målet. Även egna indikatorer ska ha målvärde för mandatperioden (alternativt per år). Om det blir för många indikatorer försvåras överblicken och effekten minskar.

Enligt Mål och budget ska indikatorn kunna påverkas av kommunens verksamheter. Indikatorn ska vara valid, vilket innebär att den belyser ett område som är viktigt att nå målet och speglar kvalitet och/eller effektivitet. Indikatorn ska vedertagen, dvs bygga på kunskap och beprövad erfarenhet. Den ska mätas på ett tillförlitligt sätt i ett system som samlar in data på ett likartat sätt år efter år. Indikatorn ska finnas tillgänglig i offentliga dataregister och bör mätas årligen (undantag kan finnas t.ex. attitydundersökningar).

## **Mål 1. God folkhälsa**

En bättre folkhälsa bidrar till friskare och mer aktiva invånare. Ur ett kommunalt perspektiv är det främst invånare som tar del av kommunens tjänster som kan stimuleras till ett friskare liv. Samtidigt kan alla kommunala verksamheter bidra på något vis inom sitt område till att alla invånare i kommunen får möjlighet att förändra sina livsvanor i en positiv riktning.

### **Fullmäktiges resultatindikatorer**

Mål 1	2014	2015	2016	2017	2022 Målvärde	
Andel fyraåringar med övervikt (%)	12,4	-	10,7		9,0	
Möjlighet att komma utomhus i särskilt boende för äldre (%)	46	43	51	55	57	
Andel elever som inte använder alkohol, narkotika, tobak, dopingmedel (ANTD)	Åk 9	58	-	59	-	66
	Gymnasiet åk 2	27	-	33	-	35

## **Nämndens strategier för att nå fullmäktiges mål**

- 1.1 För att bidra till god folkhälsa ska elevers möjligheter till fysisk rörelse öka.
- 1.2 För att bidra till god folkhälsa ska nämndens verksamheter verka för att ungdomar minskar användandet av alkohol, narkotika, tobak, dopningsmedel (ANDTS) genom åtgärder som stoppar försäljning, tillgång och bruk.
- 1.3 För att bidra till god folkhälsa ska nämndens verksamheter stärka elevers psykiska hälsa genom att utveckla läromiljöerna.

## **Mål 2. Trygga invånare med inflytande och delaktighet**

Ökat inflytande ger individen större makt över sitt liv och därmed en större upplevd trygghet. Inom samhällsplaneringen och genom aktiva insatser och uppsökande verksamhet kan den faktiska tryggheten i kommunen öka.

### Fullmäktiges resultatindikatorer

Mål 2	2014	2015	2016	2017	2022 Målvärde
Trygghet i skolan, årskurs 8 (%)	86	90	89	89	90
Anmälda brott om skadegörelse per 1000 invånare	17,5	20,6	22,2	25,6	20,0

### Nämndens strategier för att nå fullmäktiges mål

- 2.1 För att bidra till trygghet, inflytande och delaktighet för elever ska nämndens verksamheter arbeta vålds- och brottsförebyggande samt med åtgärder som skapar trygga skolmiljöer.

Nämndens indikatorer	2014	2015	2016	2017	2022 Mål- värde
GVN Indikator: Trygghet och trivsel gymnasiet årskurs 2 Andel elever som känner sig trygga, årskurs 2	86	91	88	90	
GVN Indikator: Inflytande och delaktighet gymnasiet årskurs 2, ”Mina synpunkter tas tillvara på ett bra sätt i min skola.”	37	36	39	44	
GVN indikator: Inflytande och delaktighet SFI ”Vi elever kan vara med och bestämma vad vi ska göra på lektionerna.”	66	64	71	64	

### Mål 3. Stöd och omsorg som ger mervärde för individen

Kommunens stöd- och omsorgsverksamhet är en kärnverksamhet som alltid ska präglas av värdighet. Fokus ska alltid ligga på att individens möjligheter till utveckling så att dennes frihet ökar.

### Fullmäktiges resultatindikatorer

Mål 3	2014	2015	2016	2017	2022 Målvärde
Ej återaktualiserade ungdomar 13-20 år ett år efter avslutad insats (%)	66	69	75	83	85
Nöjdhet bemötande i hemtjänst under 65 år			96	91	97
Hur mycket har du kunnat påverka den hjälp du har fått av socialtjänsten? (%)	-	-	68	69	70

## Nämndens strategier för att nå fullmäktiges mål

- 3.1 För att bidra till gott stöd och god omsorg för elever ska nämndens verksamheter, tillsammans med andra berörda nämnder, arbeta för att säkra ökad skolnärvaro.

### **Mål 4. Möjligheter till utbildning i livets alla skeden**

Utbildning ger möjligheter för människor att uppnå sina livsmål. Alla barn växer upp med olika bakgrund och förutsättningar. Skolan i Haninge ska bidra till utjämning av elevers olika förutsättningar. Inget barn eller elev ska hindras att nå sin fulla potential i Haninges skolor. Kommunen ska arbeta målmedvetet och förebyggande för att minska andelen elever som hoppar av sin utbildning. Vuxenutbildningen och SFI ska utformas med utgångspunkt i att individen på kortast möjliga tid ska få reella möjligheter att komma in på arbetsmarknaden.

#### *Fullmäktiges resultatindikatorer*

Mål 4	2014	2015	2016	2017	2022 Målvärde
Andel elever i åk. 9 som är behöriga till yrkesprogram, kommunala skolor*		81,2	87,4	84,8	
Genomsnittligt meritvärde, åk 9	214	215	223	216	221
Gymnasieelever med examen inom 4 år, kommunala skolor, andel (%)**		52,9	55,8	54,9	

\*KKIK-mått från och med 2018.

\*\*Har tidigare mätts på tre år

## Nämndens strategier för att nå fullmäktiges mål

- 4.1 För att bidra till bildning i livets alla skeden ska undervisningen utgå från alla elevers förutsättningar för att nå målen och sin fulla potential.

Nämndens indikatorer	2014	2015	2016	2017	2022 Målvärde
Gymnasieelever med examen inom 3 år, kommunala skolor, andel (%)	57	60	58	64	

### **Mål 5. Meningsfull fritid**

Innebörden av en meningsfull fritid är olika för alla. Kommunen ska i utformningen av kultur- och fritidsutbud anpassa sig till efterfrågan så att det kommer så många invånare som möjligt till del.

#### *Fullmäktiges resultatindikatorer*

Mål 5	2014	2015	2016	2017	2022 Målvärde
Andel unga nöjda med sin fritid (%)	-	-	91,7	90,1	94

Andel elever som deltar i musik- eller kulturskola 7-15 år (%)	8,0	9,0	14,0		10,0
Bibliotekens utlåning inkl. e-böcker (antal per invånare)	3,17	3,46	3,25	3,16	3,9
Deltagartillfällena i idrottsföreningar, (antal/invånare i åldern 7-20 år)	25	24	26		29

## Nämndens strategier för att nå fullmäktiges mål

- 5.1 För att bidra till en meningsfull fritid ska nämndens verksamheter, i samverkan med föreningslivet och kultur- och fritidsförvaltningen, medvetandegöra elever om fritidsutbudet i kommunen och uppmuntra deltagande.

## Mål 6. Ett växande näringsliv med fler i egen försörjning

Haninge ska vara en attraktiv företagskommun och ta tillvara på de naturliga förutsättningar som kommunen har inom olika branscher. Servicen till befintliga företag och nyetableringar ska vara enkel, snabb och hålla en hög kvalitet.

Kommunen ska verka för att fler invånare ska ha ett arbete att gå till. Det ska finnas en stark koppling mellan ekonomiskt bistånd och krav på aktivitet samtidigt som nya samarbeten med företag och andra organisationer skapas för att utveckla utbudet av arbetstillfällen. Det ska finnas goda möjligheter att börja om i livet. Arbete eller meningsfull sysselsättning är en av de viktigaste faktorerna för att kunna vara delaktig i samhället. Kommunen kan samarbeta med näringslivet och genomföra riktade insatser för att öka delaktigheten på arbetsmarknaden för personer med funktionsnedsättning.

### Fullmäktiges resultatindikatorer

Mål 6	2014	2015	2016	2017	2022 Målvärde
SBAs nöjd kund index för företagare	67	69	72	69	73
Antal arbetstillfällen i kommunen	27 179	27 764	28 479		29 000
Antal företag i kommunen per 1000 invånare		74,7	74,6	74,6	75,0
Andel hushåll med långvarigt ekonomiskt bistånd av alla hushåll med ekonomiskt bistånd(%)	32,7	35,1	33,1		29,0

## Nämndens strategier för att nå fullmäktiges mål

- 6.1 För att bidra till ett växande näringsliv och fler i egen försörjning ska nämndens verksamheter arbeta för att bidra med kompetensförsörjning inom samhällets olika delar.

## Mål 7. God livsmiljö för nuvarande och kommande generationer

Klimat- och miljöutmaningarna är inte begränsade till kommunens geografiska område, men de åtgärder som bidrar till att miljön i kommunen förbättras ska ha hög prioritet. I det större perspektivet ska kommunen genom samarbete med främst närmommunerna uppnå samarbeten som kan bidra till minskade utsläpp och förbättrad miljö. Kommunens egen verksamhet ska inspirera invånarna till att ta ett större ansvar för sin närmiljö.

### Fullmäktiges resultatindikatorer

Mål 7	2015	2016	2017	2022 Målvärde
Andel inköpt fossilfritt bränsle (%)		36,5		50
Energianvändning i kommunala lokaler resp bostäder (kWh/m <sup>2</sup> )*		177 resp. 149		
Antal antagna detaljplaner som medför negativ påverkan på områden som finns upptagna i Naturkata-logen *	0	0	0	
Fördröjd regnvolym från hårdgjorda ytor på mark som detaljplanelagts *				
Andel ekologiska livsmedelsinköp	33	35	37	60
Andel inköpt ren köttråvara från djur uppfödda enl. svensk djurskyddslagstiftning (%)			9,6	5,5

\*värden per år och förslag på målvärden år 2022 ska tas fram

## Nämndens strategier för att nå fullmäktiges mål

- 7.1 För att bidra till god livsmiljö för nuvarande och kommande generationer ska nämndens verksamheter agera föredömligt ur ett klimat och miljöperspektiv vid planering och beslut.

## Mål 8. Nya bostäder i bra lägen

Haninge ska hävda sig i konkurrensen mellan kommunerna i Stockholmsregionen som en attraktiv inflyttningkommun. Utvecklingen av Haninges stadskärna och bebyggelse runt pendeltågstationerna ska prioriteras samtidigt som Haninges olika unika miljöer för attraktivt boende ska utvecklas. För att möta den ökade efterfrågan på bostäder måste hantering av detaljplaner och bygglov vara snabb och effektiv.

### Fullmäktiges resultatindikatorer

Mål 8	2014	2015	2016	2017	2022 Målvärde
Antal färdigställda lägenheter (per år) *	-	891	1 654	2 418	600
Ledtider för bygglov (% färdigställda inom 10 veckor)	-	-	17	74	100

\* värden 2014-2017 är ackumulerat antal lägenheter.

## Nämndens strategier för att nå fullmäktiges mål

- 8.1 För att bidra till nya bostäder i bra läge ska nämndens verksamheter arbeta för ett brett utbud av utbildningar på attraktiva skolor.

Nämndens indikatorer	2014	2015	2016	2017	2018
Andel som kan rekommendera sin skola (gym)	60	70	63	65	61
Andel som kan rekommendera sin skola (vux)		79	86	85	81
Andel som kan rekommendera sin skola (sfi)		86	88	86	87

### Mål 9. Hög tillgänglighet

En viktig del i att skapa en attraktiv kommun för invånare och besökare är att öka tillgängligheten till olika målpunkter i Haninge och att utveckla gemensamma offentliga utrymmen. De åtgärder och investeringar som kommunen inte kan göra själv måste uppnås genom samarbete med de aktörer som är ansvariga.

FN:s konvention om rättigheter för personer med funktionsnedsättning handlar om mänskliga rättigheter och varje individs möjligheter att utifrån sina förutsättningar delta i samhällslivets alla delar. Den fysiska tillgängligheten ökas bland annat genom att säkerställa att plan- och byggprocessen följs vid byggnation och att de egna verksamheterna är tillgängliga.

#### Fullmäktiges resultatindikatorer

Mål 9	2014	2015	2016	2017	2022 Målvärde
Indikator funktionshinders perspektiv; maxvärde 100 % (Samtliga frågor i Myndigheten för delaktighets kommunenkät, andel positiva svar ska öka)*	-	-	-	-	95

\* Indikatorn är ny från 2018

## Nämndens strategier för att nå fullmäktiges mål

- 9.1 För att bidra till hög tillgänglighet ska verksamheten samarbeta med andra förvaltningar och kommunala bolag. Vid all planering och beslut ska utveckling av läromiljöer beaktas.

### Mål 10. Ordning och reda på ekonomin

Kommunen har en skyldighet att förvalta skattebetalarnas pengar på bästa sätt. Kommunens verksamheter ska vara så effektiva som möjligt och leverera högsta möjliga kvalitet per skattekrona. För detta krävs flexibilitet inom våra egna verksamheter och ett koncerntänkande där samordning av tjänster och lokaler bidrar till lägre kostnader. Externa aktörer som utför kommunala tjänster bidrar till en ökad mångfald och ökad effektivitet genom konkurrens, men framför allt ökad valfrihet hos de som måste utnyttja tjänsterna.

### *Fullmäktiges resultatindikatorer*

Mål 10	2014	2015	2016	2017	2022 Målvärde
Resultat (%) av skatteintäkter och statsbidrag	2,0	2,0	2,3	2,8	>=2
Budgetföljsamhet (avvikelse %)	0,0	-0,3	0,8	0,2	+0,5 till - 0,5
Soliditet (%)	33,0	29,1	45,9	46,3	>= 47
Soliditet inkl pensionsåtagande (%)	-5,2	-1,6	2,7	7,5	>= 15
Avtalstrohet (%)	87	82	84	85	90

### **Nämndens strategier för att nå fullmäktiges mål**

- 10.1 För att bidra till ordning och reda på ekonomin ska varje enhets ekonomi vara i balans och gällande avtal ska tillämpas.

### **Mål 11. Hög kvalitet i kommunens tjänster**

Kvalitet i en tjänst är ofta något man upplever. Därför betyder bra bemötande och fokus på service mycket för kvaliteten i kommunens tjänster.

### *Fullmäktiges resultatindikatorer*

Mål 11	2014	2015	2016	2017	2022 Målvärde
Antalet tjänster som omfattas av LOV	4	4	5	6	8
Andel av medborgarna som via telefon till kommunen får ett direkt svar på en enkel fråga (%)	-	48	59	51	56
Andel som får svar på e-post till kommunen inom två dagar (%)	-	89	90	93	95

### **Nämndens strategier för att nå fullmäktiges mål**

- 11.1 För att bidra till hög kvalitet i kommunens tjänster ska nämndens verksamheter, genom bra bemötande, medborgarinflytande, tillgänglighet och trygghet, uppnå god service.

### **Mål 12. En attraktiv arbetsgivare**

Kommunen behöver attrahera och behålla ledare och medarbetare som kan utveckla en serviceinriktad kultur genom ett tydligt ledarskap och interna utvecklingsmöjligheter.

### *Fullmäktiges resultatindikatorer*

Mål 12	2014	2015	2016	2017	2022 Målvärde
Hållbart medarbetarindex (HME)	78,2	78,5	78,8	79,4	83,0

Sjukfrånvaro (%)	7,0	7,6	7,8	7,5	5,0
Frisknärvaro (%)		59,8	60,2	60,2	61,5

## Nämndens strategier för att nå fullmäktiges mål

- 12.1 För att bidra till att kommunen utvecklas som en attraktiv arbetsgivare ska nämndens verksamheter utveckla arbetet med arbetsgivarvarumärket.

Nämndens indikatorer	2014	2015	2016	2017	2022 Målvärde
Attraktiv arbetsgivare ”Jag upplever trivsel och gemenskap med mina arbetskamrater.” ”Jag rekommenderar gärna andra att söka arbete hos Haninge kommun.”					

## 4. KF-uppdrag

Uppdragen ska ha ett tydligt syfte eller problem som ska lösas. De ska avse ett avgränsat område som inte omfattas av fullmäktiges mål. Uppdragen bör inte avse verksamhet av löpande karaktär eller det som ingår i lagkrav.

Fullmäktiges uppdrag ges till en eller flera nämnder. Om ett uppdrag ges till flera nämnder ska det anges vilken nämnd som ansvarar för uppdraget. Uppdrag ska genomföras under ett eller flera år. Om uppdraget är omfattande, t.ex. en större utredning, kan en nämnd förtydliga vad som ska utredas genom ett så kallat utredningsdirektiv.

Fullmäktiges uppdrag anges i Mål och budget. Återrapportering till fullmäktige görs i samband med delår 2 och årsredovisning. Under löpande år kan fullmäktige ge nämnder nya uppdrag.

### 4.1 Nya uppdrag 2019-2020

**2019 GVN 1:** Fortsätt driva bristyrkesutbildningar kombinerat med SFI. För detta finns fyra miljoner kronor avsatta även för 2019.

**2019 GVN 2:** Tillsammans med grund- och förskolenämnden utveckla organisation, arbetssätt och lärmiljöer som stödjer elever med fysiska och neuropsykiatriska funktionsnedsättningar (även GFN).

**2019 GVN 3:** Utredda och, om det är lämpligt, utveckla en lämplig organisation för nära samarbete mellan skola och näringsliv avseende kontinuerlig förnyelse av branschspecifik utrustning, exempelvis ett showroom.



## **4.2 Tidigare KF-uppdrag som fortsätter 2019**

Utöver ovanstående uppdrag till kommunstyrelsen i mål och budget 2018-2019 kommer förvaltningen att arbeta med de uppdrag som det tidigare beslutats om.

2018 GVN 2: Höj studieresultaten och kvaliteten inom gymnasiets introduktionsprogram för att fler ska klara sin gymnasieutbildning.

Samtliga uppdrag, nya som gamla, kommer att redovisas i kommande uppföljningar.

## **4.3 Uppdrag till andra nämnder kräver förvaltningens medverkan**

Utöver uppdragen ovanstående finns det uppdrag som kommunfullmäktige gett till andra nämnder och som ska göras i samarbete med andra nämnder (förvaltningar). Resultatet av dessa uppdrag som kommer att redovisas i första hand till den nämnd som är ansvarig för uppdraget.

2019 GFN 3: Tillsammans med gymnasie- och vuxenutbildningsnämnden utveckla organisation, arbetssätt och lärmiljöer som stödjer elever med fysiska och neuropsykiatriska funktionsnedsättningar (även GVN).

# **5. Ekonomiska ramar**

## **5.1 Driftbudget 2019**

Gymnasie- och vuxenutbildningsnämndens driftbudget för 2019 är 462,0 mnkr enligt KF beslut 2018-06-11 § 100. Den tilldelade ramen skall inom nämndens ansvarsområde täcka volymförändringar, lokalkostnader, pris- och löneökningar samt uppdrag givna av fullmäktige i Mål och budget 2019-2020. Den totala ökningen mellan ursprunglig ram 2018 och 2019 är 28,0 mnkr eller 6,5 procent.

Kommunfullmäktige angav i Mål och budget 2019-2020 att Gymnasie- och vuxenutbildningsnämnden uppdras att fortsätta driva bristyrkesutbildningar kombinerat med SFI. För detta finns fyra miljoner kronor avsatta för 2019.

Nämnden uppdras också att tillsammans med grund- och förskolenämnden utveckla organisation, arbetssätt och lärmiljöer som stödjer elever med fysiska och neuropsykiatriska funktionsnedsättningar.

Gymnasie- och vuxenutbildningsnämnden uppdras även att utreda och, om det är lämpligt, utveckla en lämplig organisation för nära samarbete mellan skola och näringsliv avseende kontinuerlig förnyelse av branschspecifik utrustning, exempelvis ett showroom.

## 5.1.1 Bakgrund/förutsättningar

### Årsbokslut 2017

Gymnasie- och vuxenutbildningsnämndens sammanlagda resultat för 2017 var ett överskott på 7,5 mnkr, vilket motsvarar 1,8 procent av slutlig årsbudget på 425,4 mnkr. I den slutliga årsbudgeten ingår överföringsmedel på totalt 9,3 mnkr från 2015 och 2016 års överskott. Nedan tabell visar resultatet uppdelat efter nämndens verksamhetsområden.

*Resultat per verksamhetsområde januari – december 2017*

tkr	Förbrukade resurser under perioden	Budgeterad förbrukning under perioden	Avvikelse	Budgeterad helårsförbrukning	Förbrukat i % av årsbudget
Eleversättningar	307 930	307 857	-73	307 857	100,0%
Central stödavdelning	21 002	19 850	-1 152	19 850	105,8%
Gymnasieenheterna	-342	0	342	0	
Centrum Vux	44 714	46 441	1 726	46 441	96,3%
Navigatortorium	9 764	9 738	-26	9 738	100,3%
Central förvaltning	34 799	41 474	6 676	41 474	83,9%
<b>Summa</b>	<b>417 867</b>	<b>425 360</b>	<b>7 493</b>	<b>425 360</b>	<b>98,2%</b>

Nämndens överskott vid årets slut beror på en positiv budgetavvikelse för Central förvaltning, Centrum Vux och gymnasieenheterna. I posten för Central förvaltning ingår nämndens reserv på 2,5 mnkr.

I samband med årsredovisningen 2017 beslutade Gymnasie- och vuxenutbildningsnämnden att avskriva Fredrikas skuld avseende tidigare års ackumulerade underskott på 1,8 mnkr och 2017 års underskott på 0,4 mnkr. Beslutet grundades på att nämnden skulle få ta 5,6 mnkr i anspråk av 2016 års fonderade resultat till 2018. Resultatöverföring för enheter med ackumulerade överskott 2017 beslutades i maj 2018 till Centrum Vux med 1,7 mnkr och Riksäpplet med 2,0 mnkr.

Av tilldelade investeringsmedel på totalt 8,0 mnkr förbrukades endast 0,9 mnkr och nämnden återlämnade oförbrukade investeringsmedel till kommunfullmäktige vid årets slut.

### Delårsbokslut 2, januari – augusti 2018

Gymnasie- och vuxenutbildningsnämndens budgetram för 2018 uppgår till 434,0 mnkr. I maj beslutade kommunfullmäktige om överföring av driftmedel på 5,6 mnkr och därefter uppgår den aktuella driframen till 439,6 mnkr.

Nämndens ackumulerade utfall för perioden är 288,0 mnkr, vilket är 5,7 mnkr bättre än periodiserad budget. Nedan tabell visar resultatet uppdelat efter nämndens verksamhetsområden.

Resultat per verksamhetsområde januari – augusti 2018

tkr	Förbrukade resurser under perioden	Budgeterad förbrukning under perioden	Avvikelse	Budgeterad helårsförbrukning	Förbrukat i % av årsbudget	Kvar att förbruka av årsbudget
Eleversättningar	212 747	214 997	2 249	323 611	65,7%	110 864
Central stödavdelning	14 514	13 682	-832	20 539	70,7%	6 025
Gymnasieenheterna	-66	804	871	0		66
Centrum Vux	30 093	31 467	1 374	46 105	65,3%	16 011
Navigatörcentrum	6 477	7 810	1 333	11 770	55,0%	5 293
Central förvaltning	24 285	25 006	722	37 541	64,7%	13 257
<b>Summa</b>	<b>288 049</b>	<b>293 766</b>	<b>5 717</b>	<b>439 566</b>	<b>65,5%</b>	<b>151 517</b>

Den positiva budgetavvikelsen beror till största del på tilldelade och periodiserade överföringsmedel efter nämndens beslut i maj, periodiserade intäkter för statsbidrag och en positiv budgetavvikelse för eleversättningar.

Helårsprognosen för nämnden är ett överskott på 0,9 mnkr, vilket motsvarar 0,2 procent av helårsramen. I risk- och känslighetsanalysen finns risken med för eleversättningar, som är den mest påtagliga risken för nämnden och vid tidpunkten svår att prognostisera hur elevantal och programval utvecklar sig under höstterminen. Risken att Migrationsverket beviljar ett annat belopp än vad som är uppbokat för asylsökande höstterminen 2017 och vårterminen 2018 finns också med. Den sammanlagda risken bedöms vara inom intervallet 2,8 mnkr till -2,4 mnkr.

Av de kommunala gymnasieenheterna har Fredrika ett överskott på 1,0 mnkr för perioden. Riksäppet, som beviljats resultatöverföring på totalt 2,0 mnkr från 2017 års överskott och varav åtta tolfedelar påverkar uppföljningen i augusti, har ett underskott på 0,4 mnkr. Akademierna har ett underskott på 0,5 mnkr, men saknar intäkter på ca. 0,2 mnkr. Helårsprognosen för Fredrika och Riksäppet är ett nollresultat, medans prognosen för Akademierna är ett underskott på 0,5 mnkr.

Nämndens ram för investeringar uppgår till 8,0 mnkr enligt Mål och budget 2018 – 2019 och de sammanlagda budgeterade investeringsprojekten uppgår vid tidpunkten till 1,4 mnkr. Gjorda investeringar uppgår till 0,7 mnkr, vilket motsvarar 8,8 procent av den totala helårsramen.

### 5.1.2 Fördelning av driftbudget 2019

Nämndens budget återspeglar bland annat utbildningsförvaltningens fördelning av insatser mellan grund- och förskolenämnden respektive gymnasie- och vuxenutbildningsnämnden, då förvaltningens centrala arbete utförs till förmån för båda skolnämnderna. Tabellen nedan visar fördelningen av gymnasie- och vuxenutbildningsnämndens driftbudget.

Tabell 1 Gymnasie- och vuxenutbildningsnämndens driftbudget 2019

<b>Verksamhet, tkr</b>	<b>Budget 2019</b>	<b>Budget 2018</b>
Eleversättningar till gymnasieskolor	341 095	323 611
Tilläggsbelopp till gymnasiesärskolan och gymnasiet	20 214	15 627
Skolskjutsar	1 812	1 526
Akademierna	1 000	1 000
Centrum Vux	44 903	44 379
Navigatorcentrum	8 829	11 770
Central förvaltning	14 722	7 234
IT-infrastrukturkostnader	9 967	9 153
Hysesökning yrkesgymnasium	11 864	11 700
Bristyrkesutbildning	4 000	7 000
Lärmiljöer, Samarbete näringsliv	1 093	0
Nämndreserv	2 500	1 000
<b>Summa</b>	<b>462 000</b>	<b>434 000</b>

### *Eleversättningar till gymnasieutbildning*

I budgeten har totalt 341,1 mnkr avsatts för eleversättningar. Eleversättningar utgör ersättning till utförare och dessa utgår i regel i enlighet med den i Stockholms län gemensamma prislistan för gymnasiet. Uppräkningen i den gemensamma prislistan, som Storsthlm (tidigare KSL) tagit fram för 2019, motsvarar i genomsnitt 1,8 procent. Struktur tillägget och det gemensamma priset för modersmålsundervisning är likaså uppräknat 1,8 procent.

Den genomsnittliga volymökningen av elever på årsbasis jämfört med budget 2018 beräknas bli 3,8 procent. Genomsnittligt antal Haninge elever i gymnasiet och gymnasiesärskolan beräknas 2019 uppgå till ca. 3.270 elever.

### *Tilläggsbelopp till gymnasiesärskolan och gymnasieskolan*

Tilläggsbelopp betalas ut för alla elever i gymnasiesärskolan och beloppet varierar beroende på hur allvarlig elevens funktionsnedsättning är. Tilläggsbelopp i gymnasiet betalas ut till elever med mycket stort behov av särskilt stöd efter ansökan och behovsprövning. Denna verksamhet är svår att budgetera eftersom små förändringar i volym kan orsaka stora förändringar i utbetalat belopp.

Inför 2019 har hänsyn tagits till kända förändringar när det gäller tilläggsbelopp till gymnasiesärskolan. För gymnasiet har en generell volym- och prisuppräkning gjorts. Ramen för tilläggsbelopp till gymnasiesärskolan är fastställd till 15,8 mnkr, medan ramen för tilläggsbelopp till gymnasieskolan blir 4,4 mnkr.

Tilläggsbeloppen bedöms och handläggs av Central stöдавdelning, som även administrerar utbetalningar av tilläggsbelopp till respektive skola. Här finns även personalkostnader för skolpsykolog, skolläkare, medicinsk ledning av skolhälsovården, centrum för mottagning av nyanlända och viss administration. Kostnaden för denna verksamhet får inför 2019 en ram på 5,3 mnkr, vilket är en ökning jämfört med föregående år. I tabell 1 ingår dessa kostnader i raden för Central förvaltning.

Den totala ramen för tilläggsbelopp och verksamhetskostnader inom Central stöдавdelning summerar till 25,6 mnkr.

### **Skolskjutsar**

Ramen för skolskjutsar är uppräknad med hänsyn till volym- och prisförändringar. Både pris- och volymförändringar är svåra att beräkna för en liten grupp individer med olika behov, olika körsträckor beroende på var bostaden är förlagd och för färd till en icke-obligatorisk skolform.

### **Akademierna**

Haninge bedriver flera nationella idrottsutbildningar (NIU) och en riksidrottsutbildning (RIG) inom gymnasieskolan. Alla idrottsutbildningar går under samlingsnamnet Akademierna. Akademierna har sedan år 2014 erhållit ett årligt anslag på 1,0 mnkr för att täcka kostnader utöver undervisningen, till exempel elevboendekostnader och vissa tävlingskostnader. Det årliga anslaget har dock inte räckt för att täcka alla kostnader och Akademierna har uppvisat underskott. 2017 tillsköt nämnden ytterligare 0,5 mnkr av överföringsmedel, vilket medförde att enheten visade ett nollresultat vid årets slut. Till 2018 återgick nämnden till ordinarie nivå på 1,0 mnkr och nämnden avser att behålla samma nivå 2019.

### **Centrum Vux**

Centrum Vux ansvarar för den kommunala vuxenutbildningen, svenska för invandrare (SFI) och särvox. Verksamhetens bruttoram har räknats upp med 2,7 procent inför 2019 och uppgår därefter till 49,5 mnkr. Ett administrationsavdrag på 4,6 mnkr görs från den tilldelade ramen, för att täcka centrala kostnader på utbildningsförvaltningen och kommunstyrelse-förvaltningen, vilket betyder att nettoramen blir 44,9 mnkr.

### **Navigatorcentrum**

Navigatorcentrums verksamhet består av det kommunala aktivitetsansvaret (KAA) för 16-20-åringar som varken arbetar eller studerar, den arbetslivsförberedande verksamheten (ALF), studie- och yrkesvägledning, ett närvaroteam och SFI-samordning. Alla studie- och yrkesvägledare inom de kommunala skolorna är anställda av Navigatorcentrum, men arbetar och är placerade ute på skolorna.

Hela verksamheten får en ram på 10,7 mnkr inför 2019, varav 1,9 mnkr finansieras av grund- och förskolenämnden för studie- och yrkesvägledning. Kvar för gymnasie- och vuxenutbildningsnämnden att finansiera återstår 8,8 mnkr som till största del tas från nämndens ram. En mindre del ingår i uttaget av det administrativa avdraget som de kommunala gymnasieskolorna finansierar.

En skillnad mot 2018 är att kostnaden för studie- och yrkesvägledare som arbetar ute på gymnasieskolorna inte längre kommer att ingå i det administrativa avdraget 2019. Gymnasieskolorna kommer istället att belastas för den faktiska fördelningen av studie- och yrkesvägledning, vilket förklarar den lägre ramen 2019. Liksom 2018 kommer Gymnasieskolorna även att belastas för närvaroteamet, som är budgeterad till två personal 2019.

### **Central förvaltning – myndighetsutövning och centrala overhead-kostnader för egen verksamhet**

I denna verksamhet ingår kostnader som är kopplade till nämndens myndighetsansvar och ansvaret för att bedriva egen skolverksamhet. Skillnaden mellan de båda ansvaren kan förenklat beskrivas som att det första handlar om att administrera den demokratiska process och de kommunala skyldigheter som är förknippade med utbildning. Det andra handlar om administrativa kostnader för att bedriva skolor som tillhandahåller studieplatser för de elever som söker sig dit. Den största delen av kostnaderna av det andra slaget finns naturligtvis på plats på skolan, men en del centrala resurser delar alla skolorna på och därför ska de hållas isär från de centrala myndighetskostnaderna. Skulle Haninge välja att inte längre bedriva egen gymnasieskola, skulle kostnader av det andra slaget också försvinna, medan myndighetskostnaderna fortfarande skulle kvarstå.

De totala uppgifter som den centrala förvaltningen har är:

- Nämndstöd, nämndarvoden och möteskostnader
- Initiering av nämndärenden
- Underlag/tjänsteskrivelser för beslut och yttranden
- Uppföljning och utvärdering
- Utveckling av bidragsbelopp för ett effektivt resursutnyttjande
- Verka för ett varierat och allsidigt utbud med hög kvalitet som tillgodoser föräldrars och elevers önskemål
- Systemförvaltning och systemutveckling
- Information och kommunikation om verksamheten till elever, föräldrar och anordnare
- Utbetalning av bidragsbelopp till samtliga anordnare samt fakturering av avgifter
- Service gentemot allmänhet och myndigheter
- Aktivt samarbete med olika aktörer lokalt, regionalt och nationellt

Det är endast kostnader för myndighetsansvaret som finansieras genom att nämndens ram tas i anspråk medan overhead-kostnader för egen verksamhet finansieras genom ett avdrag på den elevpeng som betalas ut till skolorna. I tabellen ovan visas endast kostnader som påverkar nämndens ram, det vill säga motsvarande myndighetsansvaret, och de är budgeterade till 24,7 mnkr och då ingår verksamhetskostnader för Central stöдавdelning.

Eftersom Akademierna har ägnats särskild uppmärksamhet under en egen rubrik ovan, ingår inte anslaget på 1,0 mnkr i raden för Central förvaltning, utan återfinns på en egen rad högre upp i tabellen.

Som en separat rad visas budgeterad kostnad för den del av kommunens kostnader avseende IT-infrastruktur som belastar gymnasie- och vuxenutbildningsnämnden. IT-infrastrukturkostnaderna samlas upp centralt och merparten fördelas vidare till verksamheterna som en del av avdraget från elevpengen. Den exakta kostnaden för 2019 är ännu inte fastställd.

Eftersom Haninge kommun betalar elevpeng för elever som är folkbokförda i Haninge, betalar Haninge kommun indirekt även centrala overhead-kostnader för dessa elever via eleversättningarna. Resonemanget kring centrala overhead-kostnader kan dras till sin ytterlighet; om de försvann från centralt håll, skulle skolorna tvingas utföra motsvarande

uppgifter själva för att kunna fortsätta bedriva sin verksamhet. Kostnader som finansieras via det administrativa avdraget från elevpengen uppgår till 20,0 mnkr, vilket är en minskning mot 2018. Centrum Vux blir belastad 4,6 mnkr av detta medan återstående del på 15,4 mnkr bekostas av kommunens två gymnasieskolor.

En skillnad mot tidigare år, som också förklarar minskningen av det sammanlagda administrativa avdraget från 2018 till 2019, är att kostnaden för studie- och yrkesvägledning mot gymnasieskolorna inte längre ingår i avdraget 2019, vilket nämnts i tidigare avsnitt om Navigatorcentrum. Modellen för fördelning av det administrativa avdraget mellan Centrum Vux och gymnasieskolorna har också ändrats inför 2019, vilket medför att Centrum Vux andel av avdraget blir högre och gymnasieskolornas andel lägre mot 2018.

### **Övrigt**

Liksom föregående år har nämnden reserverat ett utrymme för att kompensera hyresökning för Fredrika södra som invigdes hösten 2016. För det har nämnden avsatt 11,9 mnkr.

Kommunfullmäktige har i Mål och budget 2019 – 2020 explicit angett ett belopp på 4,0 mnkr för bristyrkesutbildningar. Beloppet avser täcka en del av lokalkostnaden för dessa utbildningar, som bedrivs i gamla Fredriks skolbyggnad.

För de två uppdragen att utveckla organisation, arbetssätt och lärmiljöer som stödjer elever med fysiska och neuropsykiatriska funktionsnedsättningar samt att utreda, och om lämpligt, utveckla en lämplig organisation för nära samarbete mellan skola och näringsliv avseende kontinuerlig förnyelse av branschspecifik utrustning, exempelvis ett showroom finns totalt 1,1 mnkr avsatta och disponeras av nämnden.

Enligt Haninge kommuns ekonomistyrningsregler ska respektive nämnd se till att en central reserv finns med syfte att vid behov kunna hantera volymförändringar och oförutsägbara merkostnader. Reserven disponeras av nämnden och budgeteras till 2,5 mnkr 2019 och är en återanpassning till 2017 års nivå.

### **Riktlinjer för resultatöverföring till resultatenheter**

Systemet med resultatenheter och överföring av resultat mellan åren är till för att stimulera god ekonomisk hushållning i enlighet med kommunens ekonomistyrningsregler. Målsättningen är att ge enheterna förutsättningar för en friare och långsiktig användning av resurser som inte hämmas av indelningen i kalenderår, i goda såväl som dåliga tider. Huvudregeln för enheter med underskott ett kalenderår är att medges en återbetalningsperiod på tre år. Återbetalning sker genom månatlig debitering i enhetens resultaträkning.

Huvudregeln för enheter med överskott ett kalenderår är reglerad i nämndens beslut (2015-04-20, § 32) om ett maximalt överföringsbelopp på tre procent av respektive enhets bruttobudget. Överföringsbelopp fastställs dock inte med automatik, utan kräver beslut av nämnden varje år beroende på nämndens aktuella ekonomiska situation.

En enhet som beviljats överföring av överskott ett kalenderår och går med underskott påföljande år, tillåts kvitta nya underskott mot gamla oförbrukade överföringsmedel så

långt de räcker. Kvittning är även tillåtet i det omvända fallet då en enhet uppvisar underskott ett kalenderår och överskott påföljande år. I båda fallen fastställs beloppen genom beslut i nämnden.

## 5.2 Investeringsbudget 2019 och plan för 2020 - 2022

Gymnasie- och vuxenutbildningsnämndens investeringsbudget för 2019 är 5,0 mnkr enligt KF beslut 2018-06-11 § 100 och innebär en minskning med 3,0 mnkr mot 2018.

Tabell 2 Gymnasie- och vuxenutbildningens investeringsbudget 2019 - 2022

Investering, tkr	Budget 2019	Plan 2020	Plan 2021	Plan 2022
Inventarier och lokalanpassningar m m	5 000	5 000	5 000	5 000

Investeringsbudgeten 2019 kommer att användas för löpande oförutsedda investeringar enligt nedan tabell. Pågående investeringsprojekt följs upp i varje månadsrapport till nämnden. Inför budgetåret 2016 infördes en ny process för enheter att äska om investeringsmedel. Samma process kommer att gälla fortsatt inför 2019 och innebär att enheternas behov ska presenteras i samband med driftbudgeteringen. Äskanden samlas in från enheterna och beviljas av Förvaltningschef enligt nedanstående prioriteringsordning.

Tabell 3 Specifikation av löpande investeringar 2019 – 2022

Inventarier och lokalanpassningar m m, tkr	Budget 2019	Plan 2020	Plan 2021	Plan 2022
1. Arbetsmiljö	2 000	2 000	2 000	2 000
2. Mindre ombyggnationer	1 000	1 000	1 000	1 000
3. Inventarier och utrustning	2 000	2 000	2 000	2 000
<b>Summa</b>	<b>5 000</b>	<b>5 000</b>	<b>5 000</b>	<b>5 000</b>

Från 2019 och framåt ser förvaltningen att mer omfattade lokalanpassningar kan komma att behöva utföras och en risk finns att dessa investeringar inte ryms i nu tilldelad ram. Nämnden kan därför behöva hemställa om överföring av 2018 års oförbrukade investeringsmedel till 2019.

## 6. Kvalitetsarbete

Kvalitetsarbete är att kontinuerligt arbeta med förbättringar av verksamheter. Det är ett arbete som sker i årliga processer men även i det dagliga arbetet med ständiga förbättringar. Medborgarnas, kundernas och medarbetarnas idéer och förslag på hur verksamheten kan utvecklas ska tas tillvara. Ett exempel är att använda brukardialoger och arbetsplatsträffar för att diskutera förslag på förbättringar.

Kvalitetsstyrningen beskrivs i kvalitetspolicyn som fastställdes av kommunstyrelsen i december 2017.



Genom att arbeta med kvalitetsstyrning skapas goda förutsättningar för att fullfölja olika uppdrag. Det kan handla om en förutsättning som måste finnas på plats i form av stödjande processer som fungerar t.ex. effektiv ärendehandläggning, synpunktshantering, projektstyrning eller insamling av data. Arbete som inte är direkt styrt av kommunens mål och budget men som är viktigt för att kommunen ska lyckas med sitt helhetsuppdrag.

Kommundirektör och förvaltningschef/VD anger inriktning och krav för kvalitetsutveckling, kommunövergripande respektive inom förvaltningen/bolaget.

Varje förvaltning och bolag ska ta fram en årsberättelse som redovisas senast den 31 maj året efter.

## 7. Intern kontroll

Nämnden ansvarar för att se till att den interna kontrollen är tillräcklig samt att verksamheten bedrivs på ett i övrigt tillfredsställande sätt. Alla nämnder och kommunstyrelsen ska varje år anta en särskild plan för uppföljning av den interna kontrollen. Den interna kontrollplanen skall ses som ett hjälpmedel för att uppnå de uppsatta målen för verksamheten. Interna kontrollplanen ingår inte strategi och budget, utan är ett eget ärende till nämnden eller styrelsen. Den följs upp och återspeglaras till nämnden.

Intern kontroll handlar om tydlighet, ordning och reda, att veta hur det går i verksamhet och ekonomi. Den interna kontrollen handlar om att på en rimlig nivå säkerställa:

- att verksamheten lever upp till målen och är kostnadseffektiv, det vill säga god ekonomisk hushållning
- att informationen om verksamheten och om den finansiella rapporteringen är ändamålsenlig, tillförlitlig och tillräcklig
- att de regler och riktlinjer som finns följs
- att möjliga risker inringas, bedöms och förebyggs

För att allt detta ska kunna säkerställas behöver den interna kontrollen vara en integrerad del av det vardagliga arbetet, inte en isolerad aktivitet. Den vävs in i och berör många delar och processer i verksamheten.

## 8. Uppföljning och återspeglning

Strategi och budget följs upp och återspeglaras till nämnd /bolagsstyrelse enligt nedan:

### 8.1 Månatliga bokslut

Månadsbokslut görs alla månader utom januari och juli. Dessa uppföljningar har störst fokus på ekonomisk uppföljning, prognos samt risk och känslighetsanalys, men bör även omfatta viss analys av de ekonomiska förutsättningarna i förhållande till verksamheterna.

## **8.2 Delår (tertia) och årsredovisning**

Nämnderna följer upp och rapporterar fullmäktiges mål och uppdrag tre gånger per år, delårsuppföljning 1 per april, delårsuppföljning 2 per augusti och i nämndens årsredovisning.

Fullmäktige-uppdrag som ges till nämnderna under året återrapporteras till nämnd och fullmäktige i delårsrapport 2 eller årsredovisning. Undantag är om annan återrapporteringstid anges i beslut om uppdrag.

Om nämnden har gett förvaltningen särskilda uppdrag (i avsnitt 5) återrapporteras dessa i delårsrapporter och årsredovisning.

## Bilaga: Förteckning över nämndens indikatorer

Fullmäktiges indikatorer definieras i Mål och budget 2019-2020. Här följer beskrivningar av nämndens egna indikatorer per mål.

Samtliga nämndens indikatorer mäts årligen och rapporteras i årsredovisningen om inte annat anges.

### Mål 2

Nämndens indikatorer	2014	2015	2016	2017	2022 Mål- värde
GVN Indikator: Trygghet och trivsel gymnasiet årskurs 2 Andel elever som känner sig trygga, årskurs 2.	86	91	88	90	
GVN Indikator: Inflytande och delaktighet gymnasiet årskurs 2, ”Mina synpunkter tas tillvara på ett bra sätt i min skola.”	37	36	39	44	
GVN indikator: Inflytande och delaktighet SFI ”Vi elever kan vara med och bestämma vad vi ska göra på lektionerna.”	66	64	71	64	

#### Indikator A

Definition: Andel elever som känner sig trygga i gymnasieskolan åk 2

Frågan ställd: ”Jag känner mig trygg i skolan.”

Källa: Enkät KSL åk 2

Mäts: Varje år

Analys: Utbildningsförvaltningen

Rapportering: Delårsrapport 2

#### Indikator B

Definition: ”Mina synpunkter tas till vara på ett bra sätt i min skola.”

Källa: KSL

Mäts: Varje år

Analys: Utbildningsförvaltningen

Rapportering: Delårsrapport 2

#### Indikator C

Definition: ”Vi elever kan vara med och bestämma vad vi ska göra på lektionerna.”

Källa: KSL

Mäts: Varje år

Analys: Utbildningsförvaltningen

Rapportering: Delårsrapport 2

## Mål 4

Nämndens indikatorer	2014	2015	2016	2017	2022 Målvärde
Gymnasieelever med examen inom 3 år, kommunala skolor, andel (%)	57	60	58	64	

### Indikator

Definition: Definition: Fullföljd utbildning med examen inom 3 år, andel (%) av nybörjarelever hos offentlig huvudman i skolkommunen,

Källa: Skolverket

Mäts: Varje år

Analys: Utbildningsförvaltningen

Rapportering: Delårsrapport 2

## Mål 8

Nämndens indikatorer	2014	2015	2016	2017	2018
Andel som kan rekommendera sin skola (gym)	60	70	63	65	61
Andel som kan rekommendera sin skola (vux)		79	86	85	81
Andel som kan rekommendera sin skola (sfi)		86	88	86	87

### Indikator A

Definition: Jag kan rekommendera min skola till andra elever

Källa: Enkät i gymnasieskolan, Gymnasieantagningen STORSTHLM

Mäts: Årligen

Analys: Utbildningsförvaltningen

Rapportering: Delårsrapport 2

### Indikator B

Definition: Jag kan rekommendera min skola till andra

Källa: STORSTHLM

Mäts: Årligen

Analys: Utbildningsförvaltningen

Rapportering: Delårsrapport 2

### Indikator C

Definition: Jag kan rekommendera min skola till andra

Källa: STORSTHLM

Mäts: Årligen

Analys: Utbildningsförvaltningen

Rapportering: Delårsrapport 2

## Mål 12

Nämndens indikatorer	2014	2015	2016	2017	2022 Målvärde
Attraktiv arbetsgivare ”Jag upplever trivsel och gemenskap med mina arbetskamrater” ”Jag rekommenderar gärna andra att söka arbete hos Haninge kommun”					

### Indikator

Definition: Index av frågorna ”Jag upplever trivsel och gemenskap med mina arbetskamrater.” och ”Jag rekommenderar gärna andra att söka arbete hos Haninge kommun.”.

Källa: Arbetsplatsundersökning (APU), del fyra frågorna ett och två

Mäts: Varje år

Analys: Utbildningsförvaltningen

Rapportering: Årsredovisning