

STRATEGI OCH BUDGET 2020–2021

STADSBYGGNADSNÄMNDEN, FASTSTÄLLD 2019-10-23



Förutsättningar
Fullmäktiges mål
Strategiska uppdrag
Kvalitetsstyrning
Ekonomiska ramar



Innehållsförteckning

1. INLEDNING	2
1.1 ORDFÖRANDE HAR ORDET	2
1.2 NÄMNDENS ANSVARSOMRÅDE	3
1.3 LAGSTIFTNING INOM NÄMNDENS OMRÅDE	3
2. FÖRUTSÄTTNINGAR	4
2.1 POLITISK PLATTFORM FÖR 2019–2022	4
2.2 VIKTIGA FAKTORER FÖR NÄMNDEN	5
2.3 AKTUELLT OM EKONOMI OCH VERKSAMHET	6
2.4 INTERN KONTROLL	7
2.5 FÖRVALTNINGENS ORGANISATION	8
3. FULLMÄKTIGES MÅLOMRÅDEN OCH MÅL FÖR 2020-2022	9
3.1 MÅLOMRÅDE MILJÖ OCH SAMHÄLLE	11
3.2 MÅLOMRÅDE MEDBORGARE	13
4. STRATEGISKA UPPDRAG	14
SUMMERING UPPDRAG.....	15
5. KVALITETSSTYRNING	16
5.1 SYSTEMATISK KVALITETS- OCH VERKSAMHETSUTVECKLING	16
5.2 GOD EKONOMISK HUSHÅLLNING	18
5.3 ATTRAKTIV ARBETSGIVARE.....	18
6. EKONOMISKA RAMAR	20
6.1 DRIFTBUDGET 2020.....	20
6.1.1 BAKGRUND/FÖRUTSÄTTNINGAR	21
6.1.2 FÖRDELNING AV DRIFTBUDGET 2020.....	22
6.2 INVESTERINGSBUDGET 2020 SAMT PLAN FÖR 2021-2023.....	23
7. BILAGOR	24
7.1 INVESTERINGSBUDGET PER VERKSAMHET	24
7.2 BILAGA 2: INVESTERINGSUNDERLAG TORNBERGET	33
7.3 BILAGA 3: DRIFTSBUDGET PER VERKSAMHET.....	37
7.4 BILAGA: FÖRTECKNING ÖVER NÄMNDENS RESULTATINDIKATORER	47
MÅL 1	47
MÅL 2	47

1. Inledning

1.1 Ordförande har ordet

Varje individ är betydelsefull och framtidens Haninge bygger vi tillsammans. Vi står inför ett antal stora utmaningar som kräver ett långsiktigt ansvarstagande och samverkan för att lägga grunden för trygghet, utveckling, välfärd och frihet. Haninge ska vara en kommun präglad av framtidstro, öppenhet, humanism och demokrati, med en skola där varje elev ges möjlighet att växa, ett starkt näringsliv, ett rikt kultur- och föreningsliv samt ekonomisk och ekologisk hållbarhet. Haninge ska vara en välkomnande kommun. Här ska människor kunna utvecklas.

Haninge är en tillväxtkommun som år 2023 kommer ha över 100 000 invånare. För att möta detta och samtidigt värna miljön så använder vi oss av hållbar stadsutveckling där vi gynnar klimatsmarta resor och värnar våra naturområden. Haninge ska fortsätta att växa med en stadsbyggnadsprocess som beaktar både social- och ekologisk hållbarhet. Bostäder i blandade upplåtelseformer ska byggas i alla delar av kommunen samtidigt som kommunal service, infrastruktur och parker byggs ut. Kommunen ska bygga tryggt och attraktivt för att alla ska känna sig välkomna i Haninge.

All stadsplanering ska tidigt beakta social hållbarhet och ske utifrån ett jämställdhetsperspektiv. Den ska omfatta behovet av skollokaler, idrottsytor och platser för kultur. Haninges kulturhistoriska platser ska värnas. Vi ska även möjliggöra för småskaligt byggande även utanför detaljplanelagt område.

Haninge ska fortsatt ha höga ambitioner när det gäller bostadsbyggandet och målet är minst 750 färdigställda bostäder årligen. För att nå detta mål krävs ett koncernövergripande arbete där samhällsbyggnadsprocessen stärks och en tydligare prioritet i pågående planuppdrag görs.

Kommunen ansvarar för många viktiga samhällsfunktioner. Digitaliseringen i samhället har drivit fram behov och önskemål från befolkningen om ökad tillgänglighet. Stadsbyggnadsförvaltningens arbete med automatisering och digitalisering är ett viktigt arbete för att förbättra vår verksamhet med målet om bättre service och bemötande mot våra medborgare.

Haninge stad ska byggas hållbart där det är mest attraktivt att välja gång, cykel eller kollektivtrafik. Fler trähus, levande entréväningar samt byggprojekt som tar hänsyn till miljö och klimatpåverkan utifrån ett livscykelperspektiv ska främjas. Gator och allmänna platser ska lysas upp och kommunens gemensamma parker, torg och vägar ska vara inbjudande med fina blomsterarrangemang. Vi ska utveckla attraktiva parker och stadsmiljöer som bidrar till ökad trivsel och trygghet.

Petri Salonen, stadsbyggnadsnämndens ordförande

1.2 Nämndens ansvarsområde

Stadsbyggnadsnämnden ansvarar för de kommunala verksamheterna inom detaljplanering, bygglovshantering samt mätning och kartframställning. Nämnden ansvarar för kommunens vägar, parker, vatten- och avloppsverksamhet, är kommunens myndighet i trafikfrågor och hamnfrågor samt myndighet för adresshantering och lägenhetsregister. I nämndens verksamhet ingår även kommunal lantmäterimyndighet.

1.3 Lagstiftning inom nämndens område

Stadsbyggnadsförvaltningens verksamhet regleras genom det politiska uppdraget från stadsbyggnadsnämnden, men också genom lagstiftning och andra styrdokument. Några av dessa lagar är kommunallagen, förvaltningslagen, offentlighets- och sekretesslagen, lagen om offentlig upphandling, plan- och bygglagen, EU:s dricksvattendirektiv, livsmedelsverkets föreskrifter, kulturmiljölagen samt lagen om kommunal lantmäterimyndighet.

Kommunfullmäktige och kommunstyrelsen har antagit ett antal styrdokument som är väsentliga, till exempel klimat- och miljöpolitiska programmet, Översiktsplanen, Stadsutvecklingsplanen och VA-planen. Alla kommunala styrdokument finns på kommunens hemsida eller intranät.

2. Förutsättningar

2.1 Politisk plattform för 2019–2022

Mittensamarbetet har kommit överens om en politisk plattform med fyra utgångspunkter som ska styra den politiska viljan under mandatperioden. Det är

- Ett Haninge som är öppet och demokratiskt
- Ett Haninge som är ekologiskt hållbart
- Ett Haninge som fortsätter att utvecklas
- Ett Haninge som håller ihop

Den politiska plattformen innehåller ett stort antal åtgärder som ska göras under mandatperioden. Åtgärderna är av olika karaktär, handlar både om konkreta aktiviteter eller mer omfattande utredningar. Vissa åtgärder ingår i kärnverksamheten (grunduppdragen) och förbättras löpande. Det finns även åtgärder som omfattas av strategiska målen i mål och budget, eller som redan pågår som följd av tidigare uppdrag.

De utgångspunkter i den politiska plattformen som stadsbyggnadsförvaltningen berörs mest av och därmed kommer att fokusera mest på är ”Ett Haninge som fortsätter att utvecklas” och ”Ett Haninge som är ekologiskt hållbart”.

Ett Haninge som fortsätter att utvecklas

Stadsbyggnadsförvaltningen ansvarar för flera åtgärder inom ”Ett Haninge som fortsätter att utvecklas”. Det handlar bland annat om att intensifiera arbetet med säkra skolvägar, fler offentliga platser som ska ljussättas, kommunens taxor enligt plan- och bygglagen ska ses över i sin helhet och en inventering av underutnyttjade ytor i kommunens tätortsdelar för att möjliggöra bostadsbyggande ska genomföras.

Stadsbyggnadsförvaltningen kommer även att delta och bidra i många av de åtgärder som andra förvaltningar har huvudansvaret för. Exempelvis framtagandet av en plan för att utveckla och tillgängliggöra Rudans naturområde, byggandet av fler infartsparkeringar, förbättring av kommunens service till företag, samt erbjuda ungdomar sommarjobb.

Ett Haninge som är ekologiskt hållbart

Stadsbyggnadsförvaltningen kommer att bidra till detta på många sätt. Exempelvis genom att successivt fasa ut fossila drivmedel i maskinparken, genom att fokusera både i planering och förvaltning på att bevara och stärka den biologiska mångfalden, samt genom att vattenfrågorna får ännu högre prioritet i förvaltningens arbete. Vi behöver både planera för och hantera ökade mängder dagvatten och minskade grundvattennivåer på grund av klimatförändringarna. Att påbörja genomförandet av åtgärdsprogrammet som finns framtaget för att förbättra vattenkvaliteten i Drevviken kommer exempelvis att vara en prioriterad fråga i förvaltningen.

2.2 Viktiga faktorer för nämnden

Externa faktorer:

Stadsbyggnadsförvaltningens verksamhet påverkas av många omvärldsfaktorer och vi måste därför bygga och utveckla en verksamhet som både har hög styr- och förändringsförmåga. Exempel på omvärldsfaktorer som i nuläget påverkar förvaltningens verksamhet och som vi måste förhålla oss till är;

- Förändringar i lagstiftning. Både Plan- och bygglagen, Miljöbalken och Vattentjänstlagen är exempel på lagar där förändringar skett och/eller kan förväntas ske både med avsikt att förenkla och skärpa lagstiftningen.
- Klimatförändringar och minskning av den biologiska mångfalden.
- Den pågående digitaliseringen och automatiseringen i samhället skapar både möjligheter och utmaningar för verksamheten.
- Förändringar i konjunkturen som påverkar byggande och därmed även förvaltningens intäkter/kostnadstäckning.
- Konkurrens om arbetskraft. Många kompetenser som behövs inom förvaltningen är eftertraktade på en allt mer konkurrensutsatt marknad.

Interna faktorer:

Förvaltningen har också (liksom övriga förvaltningar) de senaste åren/året behövt stärka sin förmåga att driva projekt. Att fortsätta med att se över och åtgärda effektiviteten i

samhällsbyggnadsprocessen och införa en bättre projektstyrning inom Haninge kommun som helhet och i förvaltningen i synnerhet kommer att vara viktigt och avgörande för både kommunens leveransförmåga avseende Haninges tillväxt och utveckling som kommun.

En effektiv, kompetent och resursstark upphandlingsfunktion är helt avgörande för förvaltningens leveransförmåga. Denna måste de kommande åren utvecklas och stärkas både inom förvaltningen (beställarkompetens) och inom ramen för Södertörnsamarbetet.

2.3 Aktuellt om ekonomi och verksamhet

Stadsbyggnadsförvaltningens senaste uppföljning och prognos redovisades i delårsrapporten för andra tertiet. Rapportens väsentligaste information som är av betydelse för 2020 är främst:

Det ackumulerade utfallet för perioden är 94,1 mnkr vilket motsvarar 60,2 procent av årsbudgeten. Resultatet är 5,9 mnkr bättre än periodens budget vilket motsvarar 5,9 procents avvikelse.

Prognos för nämndens resultat för helåret 2019 är ett underskott med 2,1 mnkr vilket motsvarar en budgetavvikelse på 1,3 procent.

Utfallet gällande investeringsbudgeten visar på en förbrukning på 76,4 mnkr per juli vilket motsvarar 32,7 procent.

Bygglov har en försämrad årsprognos med 4,5 mnkr beroende på färre antal stora bygglov än beräknat samt en fallande trend för nya bygglov totalt sett. Minskningen av antalet ärenden har föranlett att vi inte ersättningsrekryterat vid uppsägningar och bygglovsavdelningen har nu minskat med 6 personer under året som gått.

2.4 Intern kontroll

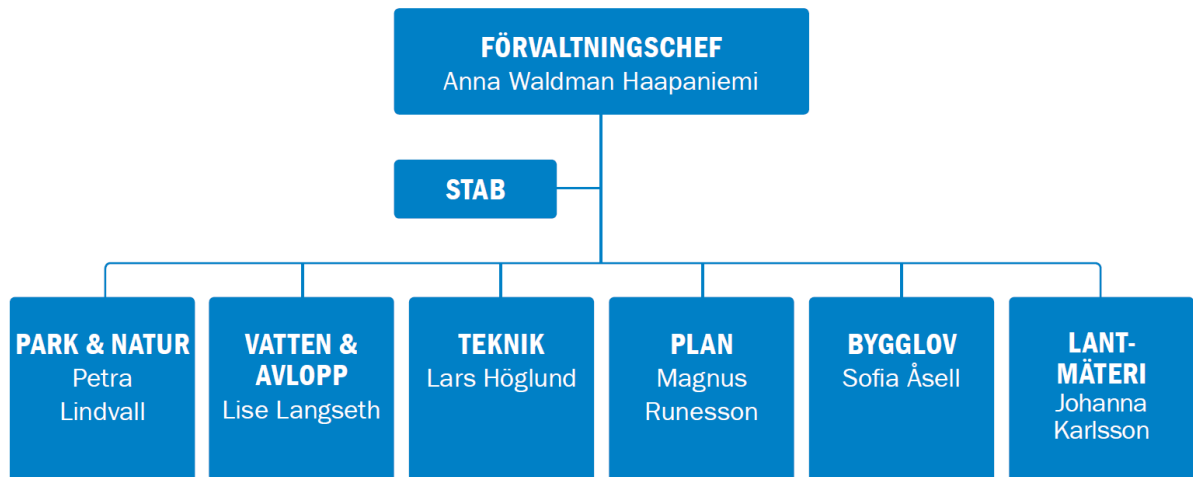
Nämnden ansvarar för att se till att den interna kontrollen är tillräcklig samt att verksamheten bedrivs på ett i övrigt tillfredsställande sätt. Den interna kontrollen ska vara en integrerad del av det vardagliga arbetet. Den vävs in i och berör många delar och processer i verksamheten. Det handlar om tydlighet, ordning samt att veta hur det går i verksamhet och ekonomi.

Stadsbyggnadsförvaltningens strategiska politiska mål förtydligar politiska prioriteringar. Lagstyrd verksamhet och verksamheternas grunduppdrag ingår inte i politiska mål, vilket ställer ökade krav på löpande uppföljning och förbättring. Vid löpande uppföljning av till exempel verksamheternas nyckeltal och styrdokument kan brister identifieras som har betydelse för den interna kontrollen.

Kommunstyrelsen, nämnder och bolagen ska varje år anta en särskild plan för uppföljning av den interna kontrollen. Den interna kontrollplanen är ett hjälpmedel för att uppnå mål, regelverk och grunduppdrag. Enligt planen kontrolleras att utvalda rutiner och processer fungerar som de ska. Den följs upp och återrapporeras i samband med delårs- och årsredovisning.

2.5 Förvaltningens organisation

Stadsbyggnadsförvaltningen är organiserad i sex avdelningar och en stabsfunktion:



3. Fullmäktiges målområden och mål för 2020-2022

Haninge har två målområden för ett gott liv i Haninge; Miljö och samhälle respektive Medborgare.



Målområdet **Medborgare** har fokus på medborgarnas intressen så att de upplever fördelar med att bo, växa upp, utbilda sig och åldras i Haninge. Det är viktigt med ett gott bemötande med våra medborgare, då kommunen levererar välfärd och service.

Målområdet **Miljö och samhälle** handlar om att skapa ett ekologiskt och socialt hållbart samhälle både för dagens och kommande generationers medborgare, besökare, näringsliv och föreningsliv.

Utgångspunkt för Strategi och budget

Mål och Budget 2020–2021 är utgångspunkten för Strategi och budget.

Enligt Mål och budget ska nämnder och bolag i första hand använda resultatindikatorer för styrningen, antingen fullmäktiges (om nämndens/bolagets verksamheter kan påverka) eller välja egen resultatindikator som verksamheterna kan påverka.

Den politiska plattformen anger övergripande inriktning som ger vägledning för nämndens prioriteringar.

Om det inte finns relevant indikator inom stadsbyggnadsnämndens verksamheter används strategier. Strategi är en övergripande prioritering eller inriktning för att nå målet. Strategierna gäller för mandatperiod. För vissa mål finns det kommunövergripande strategier i långsiktiga styrdokument som kan påverka. Exempel är klimat- och miljöpolitiskt program. Antal strategier bör vara 1-2 per mål för att få tydligare prioritering.

I detta avsnitt finns de mål stadsbyggnadsnämnden ansvarar för. I målen anges fullmäktiges resultatindikatorer, eventuellt nämndens egen resultatindikator och en kort beskrivning av nämndens prioriteringar.

3.1 Målområde Miljö och samhälle

Mål 1. I Haninge ska miljö- och klimatarbetet vara i framkant

Haninge bidrar till renare luft, marker, vatten och giftfria miljöer. Fossilfria resor och transporter i kommunen ska öka. På längre sikt (år 2025) ska kommunens resor och transporter vara fossilfria enligt det klimat- och miljöpolitiska programmet. Alla resor i Haninge som geografiskt område ska vara fossilfria år 2030. Naturvärden, biologisk mångfald och ekologiska spridningssamband ska skyddas och utvecklas. Kommunens verksamheter ska utgå ifrån ett tydligt ekologiskt hållbarhetsperspektiv.

Ansvariga för målet är samtliga nämnder och bolag. Kommunstyrelsen har en samordnande roll.

Resultatindikatorer	Utfall 2016	Utfall 2017	Utfall 2018	Utfall 2019	Mål 2022**
KF Andel inköpt fossilfritt bränsle (%)					50
SBF Antal antagna detaljplaner som medför negativ påverkan på områden som finns upptagna i Naturkatalogen	0	0	0		0

Prioritering för att bidra till målet och indikator

På förvaltningen kommer vi att jobba med att bidra till målet och indikatorerna på flera sätt. Exempelvis genom att:

- Minska användningen av fossila bränslen (med sikte på att kommunens resor och transporter är fossilfria 2025) i den fordonsflottan som förvaltningen ansvarar över.
- Vidta åtgärder i planering och förvaltning som motiverar och underlättar för våra medborgare att göra klimatsmartare färdval än bil.

- I våra detaljplaner tänka på att planerna görs med stor hänsyn till klimat och miljö.
- Fortsätta planering- och projektering av dagvattendammar för att förbättra vattenkvaliteten i Drevviken.
- Fortsätta planering och projektering av våra ”VA-omvandlingsområden”.
- Inom vår park- och markskötsel vidta åtgärder som bidrar positivt till den biologiska mångfalden.

Mål 2. I Haninge ska tillväxten ske på ett hållbart sätt

Bostadsområden ska omfatta olika boendeformer och infrastruktur, parker och tillgång till kommunens service ska utvecklas i samma takt som bostäder byggs i närhet till kollektivtrafiken. En fungerande arbetsmarknad ska ge fler i arbete. Företag ska utvecklas och vara nöjda med kommunens service.

Ansvariga för målet är KS, SBN, SN, Tornberget och Haninge Bostäder

Resultatindikatorer	Utfall 2016	Utfall 2017	Utfall 2018	Utfall 2019	Mål 2022
KF Färdigställda bostäder/år	763	764	368		750
KF SBAs nöjd kundindex för företagare	69	66	75		
Ledtider för bygglov (% färdigställda inom 10 veckor)	17	74	94		100

Prioritering för att bidra till målet och indikator

På förvaltningen kommer vi att jobba med att bidra till målet och indikatorerna på flera sätt. Exempelvis genom att:

- Fortsätta driva fram detaljplaner som ger möjlighet till bostadsbyggande i linje med Haninges översiktsplan. Exempelvis ska detaljplanen för Västerhaninge centrum färdigställas för att utveckla Västerhaninge och skapa möjligheter för att bygga en ny simhall i ett stationsnära läge. Även i Jordbro ska nya detaljplaner

prioriteras för att skapa förutsättningar för en positiv utveckling i stadsdelen. Genom att detaljplanelägga Torvallaområdet kommer stora möjligheter till utveckling av både bostäder och förbättrad samhällsservice, bland annat i form av idrottsanläggningar, att skapas.

- Kontinuerligt utveckla och effektivisera vår handläggning inom förvaltningen så att den håller hög kvalitet och upplevs som professionell och effektiv av sökande.
- Bidra till en positiv utveckling av Rudans naturområde, bland annat genom att förbättra tillgängligheten till Rudan.
- Planera för ytterligare parker i kommunen.
- Fortsätta arbetet med säkra skolvägar.
- Genomföra en ombyggnad av Poseidons Torg framför Kulturhuset samt utveckla ”kulturhusparken”, vilket kommer att bidra till en tryggare och mer attraktiv stadskärna.

3.2 Målområde Medborgare

Mål 3. I Haninge ska medborgarna vara trygga oavsett skede av livet

Medborgaren ska känna sig trygg i Haninge oavsett var i kommunen man bor, bakgrund och ålder. För att skapa trygghet ska kommunal omsorg erbjudas när behov uppstår. Insatser utformas utifrån medborgarens egna förutsättningar. Äldre har tillgång till god omsorg med bibehållet oberoende. Multisjuka, ofta äldre personer, ställer höga krav på fungerande samverkan inom kommunen och med regionen.

Ansvariga för målet är alla nämnder och bolag.

Resultatindikatorer	Utfall 2016	Utfall 2017	Utfall 2018	Utfall 2019	Mål 2022
KF Trygghetsindex, lokal mätning (ej SCB)	1,6	-	2,3		

Prioritering för att bidra till målet och indikator

På förvaltningen kommer vi att jobba med att bidra till målet och indikatorerna på flera sätt. Exempelvis genom att:







- För ökad trygghet kommer förvaltningen att delta i det koncernövergripande arbetet av gemensamma insatser för ökad trygghet, samt prioritera trygghetsskapande åtgärder i Jordbro, Brandbergen och centrala Handen.
- Ta fram förslag på konkreta åtgärder för att stärka tryggheten i områden under byggtid.
- Utveckla och förbättra ljussättningen på fler offentliga platser med tydlighet i prioritering.

4. Strategiska Uppdrag

Strategiska uppdrag ska utgå ifrån politiska prioriteringar och ska komplettera kommunfullmäktiges mål. Uppdrag ska ha ett tydligt syfte eller problem som ska lösas. Uppdrag ska inte avse verksamhet av löpande karaktär eller sådant som styrs av lagkrav. Det ska inte handla om mindre uppdrag som egentligen är en aktivitet under ett år. Uppdrag bör ges i början av mandatperioden. De ska genomföras under mandatperioden eller under en kortare tid.

I Mål och budget 2020-2021 har kommunstyrelsen fyra uppdrag, inga nya uppdrag till nämnderna. Under löpande år kan fullmäktige ge kommunstyrelsen och nämnder nya uppdrag.

Nedan finns uppdrag som med stor sannolikhet fortsätter 2020. Observera att listan kan komma att ändras. Status är per delårsföljningen augusti.

Ej påbörjad	
Påbörjad	
Väntar	
Försenad	
Färdig	
Stoppad	

Summering uppdrag

Titel	Status
2019 SBN 1: Öka tryggheten i utemiljön	▶
2019 SBN 2: Säkra skolvägar och cykelpassager	▶
2019 SBN 3: Snabbare och effektivare hantering av bygglov	▶
2019 SBN 4: Lek- och rekreationsområde i Mellanberg	▶
2018 SBN 1: Öka antalet färdiga detaljplaner och stärka arbetet att digitalisera plan- och bygglovsprocessen	▶
2018 SBN 4: Skapa en strandpromenad från Rudans gård till Kulturparken	▶

5. Kvalitetsstyrning

För att kommunens strategiska, politiska mål ska uppfyllas och få effekt krävs att kärnverksamheterna fungerar. Kärnverksamheten måste genomföras med hög kvalitet och god effektivitet. I bilden nedan symboliseras kärnverksamhet i pilen Kvalitet och resurser. Kvalitet och resurser består av flera gemensamma delområden som beskrivs nedan. Nämnden kan också lägga till egna kvalitetsområden.

Varje förvaltning och bolag ska ta redovisa kvalitetsresultat i en årlig kvalitetsberättelse som redovisas i årsredovisningen. Kvalitetsberättelsen ska kopplas till detta avsnitt i strategi och budget, t.ex. genom att återrapportera per område. Om djupare analyser krävs, till exempel av nyckeltal som publiceras sent, ska detta redovisas senast den 31 maj året efter.



5.1 Systematisk kvalitets- och verksamhetsutveckling

Systematisk kvalitets- och verksamhetsutveckling innehåller både gemensamma delar, till exempel processöversyner och digitalisering, men också specifika krav på kvalitetsledningssystem utifrån lagstiftning eller andra styrdokument.

Åtgärder i politiska plattformen som ingår i kärnverksamheten

Den **politiska plattformen** innehåller åtgärder som avser förbättringar eller ambitionshöjning i verksamheternas kärnverksamhet. Förvaltningen har en aktiv och viktig roll i det koncernövergripande arbetet med att se över och åtgärda effektiviteten i samhällsbyggnadsprocessen samt i att införa en portföljstyrning som syftar till en bättre och mer kontrollerad projektstyrning inom Haninge kommun.

Framgång inom detta är viktigt och avgörande för kommunens leveransförmåga avseende Haninges tillväxt och utveckling.

Under 2020-2021 behöver även verktyg och verksamhetssystem utvärderas och utvecklas i en riktning som stärker leveransförmågan inom förvaltningen både avseende tid och kvalitet.

Automatisering och digitalisering

Automatisering och digitalisering är viktigt för att förbättra förvaltningarnas verksamheter. Alla nämnder och bolag ska arbeta systematiskt med

- Översyn av kritiska processer, förenkla och automatisera när nyttan är högre än kostnaden. Det kan avse gemensamma processer och systemstöd eller det som bara berör en enskild nämnd.
- Digitalisering om kunden/brukare/medborgare får nytta av detta
- Effektiv stadsbyggnadsprocess med rätt projekt, rätt moment, i rätt tid på rätt sätt.

Uppfylla krav på lagstadgad verksamhet

I kommunens kärnuppdrag ställs krav på viss **servicenivå i lagar, föreskrifter och förordningar**. Det kan handla om rutiner för handläggning eller att förskoleplats ska erbjudas inom given tid. När det inte finns regelverk kan servicenivå utformas i till exempel kommunens beslut om tjänstegarantier.

När kärnverksamheten inte uppfyller lagkrav eller att service inte når godkänd kvalitet ska detta fångas upp och åtgärdas av förvaltningen. Återrapportering till nämnden eller bolaget görs i kvalitetsberättelsen i årsredovisningen, delårsrapporter eller som egen punkt.

Uppfylla intentioner och krav i kommunala styrdokument

I kommunen finns ett antal styrande dokument som beslutats av kommunfullmäktige, kommunstyrelse, nämnd eller bolagsstyrelse. Styrdokument kan vara kommungemensamma eller för specifika verksamheter.

I vissa styrdokument anges att nämnder eller bolag är ansvariga för genomförande. Uppföljning och återrapportering av kommungemensamma styrdokument samordnas av kommunstyrelsen såsom exempelvis klimat- och miljöpolitiska programmet. Efterlevnad av styrdokument kan ibland ingå i den interna kontrollen.

5.2 God ekonomisk hushållning

Kommunens ekonomi måste vara i balans och långsiktigt hållbar. För att kommunen ska uppnå fastställt ekonomiskt resultat är det av största betydelse att respektive nämnd och bolag **klarar sitt uppdrag och samtidigt har sin ekonomi i balans och att investeringsvolymen hålls på en rimlig nivå.**

Fullmäktige kommer att besluta om riktlinjer för god ekonomisk hushållning för kommunen. För ekonomin ska de finansiella mål som är av betydelse för en god ekonomisk hushållning anges. Det handlar om att nämnder och bolag använder resurser effektivt och att kommunen bestämmer vilka nyckeltal som är relevanta att följa.

5.3 Attraktiv arbetsgivare

Haninge kommun ska uppfattas som en attraktiv arbetsgivare som rekommenderas av såväl kommande som redan anställda medarbetare. Kommunen ska tillämpa en systematik i sitt arbete med kompetensförsörjning vilken ska inkludera handlingsplaner med aktiviteter som säkerställer koncernens kompetensförsörjning på såväl kort som lång sikt.

Följande kvalitetsområden ska därför vara i fokus under verksamhetsåret:

- Kommunens arbetsgivarvarumärke ska vara välkänt såväl internt som externt. Det innebär att det ska användas vid rekrytering men även vara en ledstjärna för det interna arbetet med att behålla och utveckla medarbetare.
- Arbetsmiljön ska vara säker, stimulerande och anpassad till både verksamhetens och individens behov.
- Hanninge kommuns chefer ska företräda kommunen, motsvara kommunens krav på ledarskap och vara en förebild i både ord och handling.

Inom förvaltningen kommer vi utöver det koncerngemensamma arbetet under 2020 att implementera ett systematiskt kompetensförsörjningsarbete i linje med den metodik som arbetades fram i pilotprojektet under 2019.

Förvaltningen kommer även att genomföra ett värderingsarbete och arbeta med att stärka ledarskap- och medarbetarskap i hela förvaltningen.

6. Ekonomiska ramar

I Mål och budget 2020-2021 finns ett uppdrag till kommunstyrelsen enligt följande:

Kommunen har en målsättning att resultatet i budgeten skall uppnå 2 procent av samlade skatteintäkter och generella statsbidrag. Med de ramar som är utdelade i Mål och budget 2020 så återstår det 18 mnkr för att uppnå ovan målsättning. I stället för att fördela ut beloppet generellt på nämnderna uppdras till kommunstyrelsen att hitta specifika effektiviseringar motsvarande 18 mnkr. Kommunstyrelsen skall senast i december 2019 redovisa förslag för att minska kommunens kostnad med 18 mnkr.

Kommunstyrelseförvaltningen har i samarbete med övriga förvaltningar arbetat fram ett förslag som under början av oktober har stämts av med den politiska kommunledningen. Förvaltningen kommer under hösten att arbeta vidare med att utreda de åtgärder som ska föreslås kommunledningen att gå vidare till slutlig prioritering samt därefter till beslut i kommunstyrelse och fullmäktige.

Beslut om åtgärder planeras bli en del av ärendet ”Reviderad Mål och budget 2020-2021”, vilket behandlas i kommunstyrelsen den 25 november och i fullmäktige den 9 december. Nämndernas ramar för 2020 kommer då att revideras utifrån detta beslut.

6.1 Driftbudget 2020

Stadsbyggnadsnämndens anslag i driftbudgeten för år 2020 är 153,5 mnkr enligt KF beslut 2019-06-10 §109. Den tilldelade ramen ska inom nämndens ansvarsområde täcka volymförändringar, lokalkostnader, pris- och löneökningar samt uppdrag givna av fullmäktige i Mål och budget 2020-2021. Den totala ramökningen mellan slutlig budget 2019 och budget 2020 är 3,3 mnkr. (Inga driftbudgetramar är ännu fördelade eller beslutade på nämndnivå för år 2021.)

6.1.1 Bakgrund/förutsättningar

Förvaltningen har erhållit en total ramuppräknig på 3,3 mnkr från ursprunglig äskning på 13,5 mnkr, beslutet innebär ett automatiskt effektiviserings- och sparkrav på 6,5 mnkr för att täcka volymförändringar och kapitalkostnadsökningar och att inga övriga kvalitetshöjningar kan finansieras inom budgetramen år 2020. Pris och lönekomensation på 2,5 procent tilldelas verksamheterna generellt (enligt SKL bedöms pris- och löneökningar till 3,0 % för år 2020). Nya ramar för år 2020 se fördelning av anslag per avdelning nedan:

Verksamhet som finansieras med anslag:	Justerad ram 2020			
	Ingående ram	Pris- och lönejustering 2,5 %	Volymökning inkl. ramjustering	Totalt
Förvaltn. ledn.	3 739	93	0	3 832 tkr
Nämnd reserv	2 458	61	0	2 519 tkr
Bygglov	2 193	55	0	2 248 tkr
Lantmäteri	9 565	239	223	10 027 tkr
Park och natur	38 028	951	-249	38 730 tkr
Plan	7 525	188	0	7 713 tkr
Teknik, trafik	1 956	49	0	2 005 tkr
Teknik, väg	83 136	2 078	-724	84 490 tkr
Övrigt VA*	1 400	35	500	1 935 tkr
SUMMA	150 000	3 750	-250	153 500 tkr

* Ledningar på tomtmark är anslagsfinansierade

6.1.2 Fördelning av driftbudget 2020

Jämförelse av fördelad driftbudgeten per avdelning/verksamhet från år 2019 till 2020 framgår av tabell nedan:

Verksamhetsområde:	Budget 2019 tkr			Budget 2020 tkr		
	Kostnad	Intäkt	Resultat	Kostnad	Intäkt	Resultat
FÖRVALTNINGSLEDNING / STAB OCH STADSBYGGNADSNÄMND	13 539	7 342	-6 197	15 509	9 157	-6 352
BYGGLOV	23 808	21 615	-2 193	23 000	20 752	-2 248
LANTMÄTERI	24 941	15 376	-9 565	25 787	15 760	-10 027
PARK OCH NATUR	47 602	9 574	-38 028	47 310	8 580	-38 730
PLAN	23 785	16 260	-7 525	24 380	16 667	-7 713
TEKNIK:						
VÄGVERKSAMHET	85 636	2 500	-83 136	87 990	3 500	-84 490
TRAFIKVERKSAMHET	7 256	5 300	-1 956	7 605	5 600	-2 005
ANLÄGGNINGSVERKSAMHET	33 150	33 150	0	27 250	27 250	0
FORDON / VERKSTAD	9 500	9 500	0	9 500	9 500	0
VATTEN OCH AVLOPP	191 403	190 003	-1 400	212 839	210 904	-1 935
SUMMA	460 620	310 620	150 000	481 170	327 670	153 500

Belopp i tabeller anges i tkr.

Avdelningarnas budgetar är uppräknade med 2020 års preliminära volymer och tilldelade anslag, Anläggningsverksamhet och Fordon/verkstad är interna verksamheter och debiterar ut sina kostnader.

Detaljerad driftbudget per avdelning/delverksamhet med kommentarer finns i bilaga 2.

6.2 Investeringsbudget 2020 samt plan för 2021-2023

Stadsbyggnadsnämndens investeringsbudget för 2020 uppgår till 210,0 mnkr enligt KF beslut 2019-06-10 §109. Nämndens ursprungliga investeringsbehov har justerats och omfördelats från äskad ram 225,8 mnkr till 210,0 enligt KF beslut. Fördelning av investeringsbudget 2020 samt plan för kommande tre år framgår i tabell nedan:

Verksamhet	Åskning 2020	Neddragning 2020	Nytt förslag 2020	2021	2022	2023
BYGGLOV	200	0	200	200	200	200
LANTMÄTERI	2 500	0	2 500	2 500	0	1 600
PARK OCH NATUR	7 000	-500	6 500	7 000	4 500	6 500
TEKNIK - FORDON / VERKSTAD	6 000	0	6 000	6 000	6 000	6 000
TEKNIK - TRAFIK	10 000	0	10 000	10 000	10 000	11 200
TEKNIK - VÄG	18 100	-3 300	14 800	18 300	18 300	18 300
ÖVRIGT FÖRVALTNINGSLEDN.	5 000	-5 000	0	5 000	0	0
Delsumma:	48 800	-8 800	40 000	49 000	39 000	43 800

Verksamhet	Åskning 2020	Neddragning 2020	Nytt förslag 2020	2021	2022	2023
VA - FÖRNYELSE, OMBYGGNAD	146 000	-6 000	140 000	130 000	145 000	162 000
VA - UTBYGGNAD*	31 000	-1 000	30 000	41 000	50 000	61 000
Delsumma:	177 000	-7 000	170 000	171 000	195 000	223 000

TOTALT	Åskning 2020	Neddragning 2020	Nytt förslag 2020	2021	2022	2023
BYGGLOV, LANTMÄTERI, PARK OCH NATUR, PLAN, TEKNIK	48 800	-8 800	40 000	49 000	39 000	43 800
VA	177 000	-7 000	170 000	171 000	195 000	223 000
Totalsumma:	225 800	-15 800	210 000	220 000	234 000	266 800

Detaljerad information om respektive projekt samt kommentarer i text för att förtydliga respektive investeringsprojekt framgår i bilaga 1.

7. Bilagor

7.1 Investeringsbudget per verksamhet

INVESTERINGSÄSKANDEN 2020 - INVESTERINGSPLAN 2021 - 2024 (TKR)

BYGGLOV								
Rang- ordn	Projektbenämning	Typ- kod	Behov 2020	Nedragning 2020	Nytt förslag 2020	2021	2022	2023
1	Digitalisering	N	200	0	200	200	200	200
SUMMA			200	0	200	200	200	200
Typkod: R = rationaliseringsinvestering N = nyinvestering E = ersättningsinvestering								
Kommentarer:								
1	Digitalisering av bygglovshanteringen							

INVESTERINGSÄSKANDEN 2020 - INVESTERINGSPLAN 2021 - 2024 (TKR)

LANTMÄTERI

Rang- ordn	Projektbenämning	Typ- kod	Behov 2020	Nedragning 2020	Nytt förslag 2020	2021	2022	2023
1	GPS / Mätningstrustning	E				1 000		
2	Flygfotografering	E	1 000		1 000			
3	3 D modell	N	500		500			600
4	Snedbilder	N				1 000		1 000
5	WebGIS	E	1 000		1 000			
6	Kartsystem	E				500		
SUMMA			2 500	0	2 500	2 500	0	1 600

Typkod:

R = rationaliseringsinvestering N = nyinvestering E = ersättningsinvestering

Kommentarer:

- | | |
|---|---|
| 1 | Enmansstation, GPS, rationalisering av lantmäteriverksamhetens mätmetoder. |
| 2 | Flygfotografering för framställning av ortofoto hela kommunen och kartering av delar av kommunen. |
| 3 | 3D karta över Haninge Kommun, samarbetsprojekt med planavdelningen |
| 4 | Snedbilder |

INVESTERINGSÄSKANDEN 2020 - INVESTERINGSPLAN 2021 - 2024 (TKR)

PARKVERKSAMHET

Rang- ordn	Projektbenämning	Typ- kod	Behov 2020	Neddragning 2020	Nytt förslag 2020	2021	2022	2023
1	Parkupprustning Nyfiken Park	E, N	1 000		1 000	3 000	1 000	3 000
2	Kulturhusparken	N	2 000		2 000	0	0	0
3	Lekplatsupprustning	E, N	3 000		3 000	3 000	3 000	3 000
4	Mindre maskiner	R, E, N	500		500	500	500	500
5	Hundrastgårdar	N	500	-500	0	500	0	0
SUMMA			7 000	-500	6 500	7 000	4 500	6 500

Typkod:

R = rationaliseringsinvestering N = nyinvestering E = ersättningsinvestering

Kommentarer:

1. Upprustning av parker efter framtaget parkprogram
2. Ny park bakom Kulturhuset
3. Renovering och utveckling av kommunens lekplatser
4. Fömyelse av maskinpark
5. Tre nya hundrastgårdar per år enligt plan

INVESTERINGSÄSKANDEN 2020 - INVESTERINGSPLAN 2021 - 2024 (TKR)

FORDON / VERKSTAD								
Rang- ordn	Projektbenämning	Typ- kod	Behov 2020	Nedragning 2020	Nytt förslag 2020	2021	2022	2023
1	Fordon, maskiner och utrustning	E	6 000		6 000	6 000	6 000	6 000
SUMMA			6 000	0	6 000	6 000	6 000	6 000
Typkod:								
R = rationaliseringsinvestering N = nyinvestering E = ersättningsinvestering								
Kommentarer:								
1	Ospecificerade objekt enligt normal utbytestakt för stadsbyggnadsförvaltningens egna verksamheters fordon och maskiner.							
	OBS ! Ej medräknat andra förvaltningars fordon/maskiner och utrustning som respektive nämnd / förvaltning själv äskar och som senare kan hamna i stadsbyggnadsförvaltningens ägo för uthyrning mm.							

INVESTERINGSÄSKANDEN 2020 - INVESTERINGSPLAN 2021 - 2024 (TKR)

TRAFIKVERKSAMHET

Rang- ordn	Projektbenämning	Typ- kod	Behov 2020	Nedragning 2020	Nytt förslag 2020	2021	2022	2023
1	Cykelplan	N	5 000	0	5 000	5 000	5 000	5 500
2	Trafiksäkerhetsprogram	N	3 500	0	3 500	3 500	3 500	4 000
3	Tillgänglighet, busshållplatser	N	1 500	0	1 500	1 500	1 500	1 700
SUMMA			10 000	0	10 000	10 000	10 000	11 200

Typkod:

R = rationaliseringsinvestering N = nyinvestering E = ersättningsinvestering

Kommentarer:

- För att följa intentioner med cykelplanen, utbyggnad av gång- och cykelstråk total investering 5 mnkr/år.
- Ombyggnad och handikappanpassning av övergångställen mm
- Medel äskas för att tillgänglighetsanpassa busshållplatser delvis med hjälp av statsbidrag.

INVESTERINGSÄSKANDEN 2020 - INVESTERINGSPLAN 2021 - 2024(TKR)

VÄGVERKSAMHET

Rang- ordn	Projektbenämning	Typ- kod	Behov 2020	Nedragning 2020	Nytt förslag 2020	2021	2022	2023
1	Mindre ny- och ombyggnad	E	800		800	1 000	1 000	1 000
2	Div utrustning vinterväghållning	N	300		300	300	300	300
3	Brounderhåll och förnyelse	E	12 000	-1 000	11 000	12 000	12 000	12 000
4	Utbyte till LED armaturer	N	5 000	-2 300	2 700	5 000	5 000	5 000
SUMMA			18 100	-3 300	14 800	18 300	18 300	18 300

Typkod:

R = rationaliseringsinvestering N = nyinvestering E = ersättningsinvestering

Kommentarer:

1	Ospecificerade objekt
2	Plog och sandnings utrustning
3	Plan för underhåll och förnyelse av kommunens brobestånd
4	Utbyte av armaturer till LED

INVESTERINGSÄSKANDEN 2020 - INVESTERINGSPLAN 2021 - 2024 (TKR)

ÖVRIGT FÖRVALTNINGSLEDNING

Rang- ordn	Projektbenämning	Typ- kod	Behov 2020	Nedragning 2020	Nytt förslag 2020	2021	2022	2023
1	Poseidons Torg		5 000	-5 000	0	5 000		
SUMMA			5 000	-5 000	0	5 000	0	0

Typkod:

R = rationaliseringsinvestering N = nyinvestering E = ersättningsinvestering

Kommentarer:

1 Ca 14 mkr finns i budget år 2019, överförs till år 2020 ny äskning flyttas till 2021.

INVESTERINGSÄSKANDEN 2020 - INVESTERINGSPLAN 2021 - 2024 (TKR)

Vatten och avlopp Förnyelse, ombyggnader verk och ledningsnät

Rang- ordn	Projektbenämning	Typ- kod	Behov 2020	Nedragning 2020	Nytt förslag 2020	2021	2022	2023
1	VA-förnyelse ledningsnät	E, N	30 000	-1 500	28 500	30 000	21 000	21 000
8	VA-serviser, utbyggnad	N	3 000		3 000	3 000	3 000	3 000
2	VA-verk och anläggningar	E, R	9 000	1 000	10 000	10 000	10 000	10 000
4	Mindre ny-och ombyggnader	N, E	6 000		6 000	4 000	4 000	3 000
3	Huvudledningar	N	60 000		60 000	60 000	60 000	60 000
5	Fors RV Ombyggnad/utbyggnad	N, R	20 000	-1 500	18 500	0	4 500	31 000
7	Dagvatten, åtgärdsplan	N	10 000	-2 000	8 000	11 000	23 000	22 000
6	Dalarö avloppsreningsverk Utbyggnad	N	2 000		2 000	7 500	15 000	7 500
9	Strömlunds pumpstation, inkl. ledningar	N, E	1 000	-500	500	0	0	0
10	Klimatanpassningsåtgärder	N	5 000	-1 500	3 500	4 500	4 500	4 500
SUMMA			146 000	-6 000	140 000	130 000	145 000	162 000

Typkod:

R = rationaliseringsinvestering N = nyinvestering E = ersättningsinvestering

Kommentarer:

1. VA-förnyelse ledningsnät

Med förnyelse menas reinvestering i det befintliga ledningsnätet för att förlänga livslängden samt förbättra ledningens kapacitet och funktion. Exempel på förnyelse är omläggning, spräckning och infodring (relining). Objekten hämtas från römnäts behovslista som rangordnas utifrån vissa kriterier. Förnyelsearbetet samordnas så långt det är möjligt med kommande exploateringar. Behovet av att förnya det befintliga ledningsnätet är stort. I takt med ett ökat utredningsarbete ökar antalet identifierade projekt och därmed budgetäskande.

8. VA-serviser, utbyggnad

Anläggande av VA-servisledningar till en fastighet senare än detaljplaneutbyggnaden. Ger anläggningsintäkter. Ligger erfarenhetsmässigt runt 3 mnkr per år.

2. VA-verk och anläggningar

Om- och tillbyggnad av vattenverk, avloppsreningsverk, pumpstationer, trycksstegringsstationer, skalskydd och driftövervakning. Särskild satsning på pumpstationer kommande år enligt reinvesteringprogram, 4,5-5,0 mnkr/år. Vidare finns på sikt behov av förnyelse på Hanveden VV, Dalarö VV och ev Muskö VV. Framtida beslut kan även resultera i ny- och reinvestering vid Pålalmalm. Endast reinvestering av Pålalmalm VV bedöms uppgå till ca 15-20 mnkr.

4. Mindre ny- och ombyggnader

Beteckningar, mindre oplanerade utbyggnader av ledningsnätet, skalskyddsåtgärder, VA-karta mm. Utbyggnad av sk vattenkiosker för säkert och kontrollerat uttag av vatten på nätet (1 per år).

3. Huvudledningar

Avser förnyelse eller nya ledningar i större dimensioner som är kritiska för VA-försörjningen. 2017-2018 ny huvudvattenledning till Handens vattentom samt ny högzon för centrala Handen. Från 2019 och framåt påbörjas renovering/kapacitetsförstärkning av befintliga huvudledningar för spill och vatten längs sträckan Norrby gårde - Handen/Brandbergen.

5. Fors reningsverk

Ombyggnad/utbyggnad av Fors avloppsreningsverk. Under 2016 upprättades en investeringsfond för ombyggnationen av Fors avloppsreningsverk. Syftet med fonden är att få en jämnare taxenivå över tid och undvika kraftiga höjningar under enstaka år på grund av stora investeringar. Efter en analys av olika fonderingsalternativ föreslogs en engångshöjning av VA-taxan med 7 % år 2019 vilket sedan är tillräckligt för att täcka kapitaltjänstkostnaderna under reningsverkets avskrivningstid. Totalt kommer ca 54 mnkr att fonderas. Preliminär byggstart för ny inloppspumpstation är tredje kvartalet 2019, entreprenadtid ca 1 år. Investeringskostnad totalt för hela ombyggnationen av Fors, fn 220 mnkr. Bedöms öka pga faktorer so hanteringa av ombyggnad under drift, tillkommande anläggningsdelar såsom personalbyggnad och verkstad och förråd, tillkommande tekniska fack såsom landskapsarkitekt, trafik samt gestaltning. Byggnation av resten av verket etapp 1 bedöms påbörjas 2022.

7. Dagvatten, åtgärdsplan

Rening av dagvatten är en viktig åtgärd för att förbättra vattenkvaliteten i sjöar och vattendrag och för att följa miljökvalitetsnormerna. Under 2018-2019 byggs bl a en fördämning i Damträsk för utökad rening av dagvatten och för utjämning och begränsning av dagvattenflödet till Vega. Åtgärder i Drevikens avrinningsområde som är utpekade i gamla åtgärdsplaner, modeller samt LÅP Dreviken behöver utredas närmare, kostnader ej klara. En förstudie redovisar dagvattenåtgärder i Jordbro industriområde i anslutning till Lillsjön.

6. Dalarö avloppsreningsverk Utbyggnad

Utbyggnad av verket från dagens 2000 personekvivalenter till 4000 personekvivalenter för att klara ökad avloppsanslutning. Förstudie kommer att göras under 2017 för att utreda möjligheterna till kapacitetsökning till 5000 pe enligt nya direktiv. Kostnaderna för utbyggnaden är uppskalad från tidigare framtagna siffror för ett verk med kapacitet för 4000 pe. Förstudie färdigställd vid slutet av 2018. Nästa steg är upphandling av projektering. Beräknad byggstart 2021.

9. Strömlunds pumpstation, inkl. ledningar

En huvudpumpstation från 1960-talet som behöver totalrenoveras. Idag svåråtkomlig placering varför ny byggs istället på lämpligare plats. Kostnaderna kan komma att ändras beroende på vilka inriktningsbeslut som tas. Osäkerheter kring kostnader kvarstår under 2018 och 2019 pga den samordning som kommer krävas med TRV och detaljplanearbetet i området och dessa arbeten är fortfarande i ett tidigt idé./planeringsstadium.

10. Klimatanpassningsåtgärder

Dagvattenåtgärder i befintlig anläggning för att minska risk för översvämningar. Bl a utbyggnad av dagvattenledningar i kombi/halvkombinerade områden, fördröjningsmagasin mm. Omfattningen på behovet är idagslaget inte känt. Projektet inkluderar uppbyggnad av hydrauliska modeller, ett avrinningsområde per år. Ett långsiktigt arbete.

INVESTERINGSÄSKANDEN 2020 - INVESTERINGSPLAN 2021 - 2024 (TKR)

Vatten och avlopp Utbyggnader av överföringsledningar samt detaljplaner med enbart VA

Rang- ordn	Projektbenämning	Typ- kod	Behov 2020	Nedragning 2020	Nytt förslag 2020	2021	2022	2023
1	VA-utbyggnad Dalarö	N	20 500	-500	20 000	26 500	26 000	14 000
2	VA-utbyggnad Tungelsta	N	8 500	-500	8 000	12 000	13 000	37 000
3	VA-utbyggnad Vendelsö	N	2 000	0	2 000	1 500	11 000	10 000
4	VA-utbyggnad Västerhaninge	N				1 000	0	
SUMMA			31 000	-1 000	30 000	41 000	50 000	61 000

Typkod:

R = rationaliseringsinvestering N = nyinvestering E = ersättningsinvestering

Kommentarer:

1 VA-utbyggnad Dalarö

Schweizerdalen ca 160 fastigheter. Återsående kostnader för LTA.
Kolbotten/V:a Vadviken ca 100 fastigheter: Detaljplaneläggning pågår.
Holmdalen ca 100 fastigheter. Detaljplanpåbörjad 2019. Ingår i Va-planen.
Malmen ca 200 fastigheter. Detaljplan ej påbörjad. Ingår i VA-plan.
Smådalarö. Detaljplan ej påbörjad. Ingår i Va-planen.

2 VA-utbyggnad Tungelsta

Bäckvägen ca 30 fastigheter. VA-utbyggnad utan detaljplaneläggning.
Hållsättra/Välända ca 340 fastigheter. Detaljplan ej påbörjad. Ingår i VA-planen. Entreprenad uppskattad till ca 160 mkr, inkl. överföringsledningar längs Sorundavägen och Södertäljevägen men exklusive dagvatten.
Hammars småbruk ca 65 fastigheter. Detaljplan ej påbörjad. Ingår i VA-planen.

3 VA-utbyggnad Vendelsö

Utredning, projektering samt VA-utbyggnad för Källtorp och Lyckeby. Ingår i VA-planen.

4 VA-utbyggnad Västerhaninge

Utredning och projektering för Sågen/Lugnet. Ingår i VA-planen.

7.2 Bilaga 2: Investeringsunderlag Tornberget

INVESTERINGSUNDERLAG 2020 PLAN 2021-2024, TKR					
TILL TORNBERGET					
Verksamhet	Behov 2020	Plan 2021	Plan 2022	Plan 2023	Plan 2024
Fastighetsmark - park	6 500	6 500	6 500	6 500	6 500
Fastighetsmark - teknik	5 600	5 600	5 600	5 600	5 600
Fastighetsmark - VA	4 400	4 400	4 400	4 400	4 400
Totalsumma:	16 500	16 500	16 500	16 500	16 500

INVESTERINGSÄSKANDEN 2020 - INVESTERINGSPLAN 2021 - 2024 (TKR)

Fastighetsmark Teknik

Rang- ordn	Projektbenämning	Typ- kod	Behov 2020	2021	2022	2023	2024
1	Asfaltering	R	3 600	3 600	3 600	3 600	3 600
2	Toppbeläggning, tillgänglighetsåtgärder	E	1 000	1 000	1 000	1 000	1 000
3	Kantsten	E	1 000	1 000	1 000	1 000	1 000
SUMMA			5 600	5 600	5 600	5 600	5 600

Typkod:

R = rationaliseringsinvestering N = nyinvestering E = ersättningsinvestering

Kommentarer:

- Asfaltering främst på skolgårdar, parkeringar och förskolor, förnyelse av ytor. Många asfalterade ytor som är 20 år eller äldre saknar ordentligt bärlager vilket medför omfattande merarbete vid renovering av asfaltsytor. P.g.a. att bärlager ofta saknas eller är dåligt skick tenderar små renoveringsjobb att bli större. Ytorna klarar helt enkelt inte belastningen av större maskiner.
- Toppbeläggningar och tillgänglighetsåtgärder på diverse skolor, förskolor, äldreomsorg och serviceboende. Förutom äldre och funktionsnedsatta medborgare finns idag många barn med funktionsnedsättningar som är integrerade på skolor och förskolor. Alla medborgare ska ha samma rätt att fritt röra sig obehindrat i sin dagliga närmiljö.
- Ersätta och komplettera kantsten på i princip alla Tornbergets fastigheter. Den är oftast mer än 20 år gammal och av betong vilket ej har så lång livslängd. Där asfaltsytor har varit dåligt uppbyggda har marken sjunkit och kantstenen har då också blivit påverkad och bör sättas om för att fylla sin funktion.

INVESTERINGSÄSKANDEN 2020 - INVESTERINGSPLAN 2021 - 2024 (TKR)

Fastighetsmark VA

Rang- ordn	Typåtgärder	Typ- kod	Behov 2020	2021	2022	2023	2024
1	Inventering, Tv-inspektion, kartläggning	E	500	500	500	500	500
2	Renovering/omläggning ledningar	E	2 000	2 000	2 000	2 000	2 000
3	Brunnar och ventiler	N, E	1 000	1 000	1 000	1 000	1 000
4	Ombyggnad/renovering pumpstationer	E	100	100	100	100	100
5	Ospecificerat per år	E	800	800	800	800	800
SUMMA			4 400	4 400	4 400	4 400	4 400

Typkod:

R = rationaliseringsinvestering N = nyinvestering E = ersättningsinvestering

Kommentarer:

Omprioritering mellan typåtgärderna kan förekomma.

1. Inspektion av befintliga ledningar för att kunna bedöma status och åtgärdsbehov.
2. Relining eller omläggning av ledningar i dåligt skick pga. ex ålder, rotproblem, sättningar och dålig självrensningfunktion
3. Punktreparationer av brunnar, komplettering av nya brunnar, byte av ventiler samt nya lösningar enligt dagvattenstrategin.
4. Ombyggnad/renovering av lokala pumpstationer där avlopp ej sker med självfall
5. En del ospecificerat behövs för att kunna hantera akuta objekt som uppkommer

7.3 Bilaga 3: Driftsbudget per verksamhet

Driftsbudget 2020

Förvaltningsledning, stab och nämnd

SAMMANFATTNING AV BUDGETFÖRSLAG	
Kostnader:	15,5 mnkr
Intäkter:	9,2 mnkr
Resultat:	-6,4 mnkr

ANDEL KAPITALKOSTNAD		
Kapitalkostnad, tkr	285	4%
Löpande drift, tkr	6 218	96%
Summa anslag	6 503	tkr

Verksamhets- område:	Budget 2019 tkr			Budget 2020 tkr			
	Kostnad	Intäkt	Resultat	Kostnad	Intäkt	Resultat	Not
9810 Förvaltningsledning	10 759	7 020	-3 739	12 628	8 796	-3 832	1
9811 Central adm förd kostn.	0	0	0	0	0	0	2
9820 Nämndreserv	2 419	0	-2 419	2 520	0	-2 520	3
9840 Stadsbyggnadsnämnd	361	322	-39	361	361	0	
SUMMA	13 539	7 342	-6 197	15 509	9 157	-6 352	

Kommentarer:

- Förvaltningsledning och stabstjänster ingår.
- Verksamhet 9811 central adm är ett fördelningskonto och noll-budgeteras år 2019.
- Verksamhet 9820 nämndreserv budgeteras år 2020 med en reserv på 1,6 % av förvaltningens anslag till 2 520 tkr.

Verksamhet som finansieras med anslag:

9810 Förvaltningsledning	3832 tkr
9820 Nämndreserv	2520 tkr
SUMMA	6352 tkr

Driftsbudget 2020

Bygglov

SAMMANFATTNING AV BUDGETFÖRSLAG	
Kostnader:	23,0 mnkr
Intäkter:	20,8 mnkr
Resultat:	-2,2 mnkr

ANDEL KAPITALKOSTNAD		
Kapitalkostnad, tkr	253	11%
Löpande drift, tkr	1 995	89%
Summa anslag	2 248	tkr

Verksamhets- område:	Budget 2019 tkr			Budget 2020 tkr			
	Kostnad	Intäkt	Resultat	Kostnad	Intäkt	Resultat	Not
9010 Bygglov	23 808	21 615	-2 193	23 000	20 752	-2 248	1
SUMMA	23 808	21 615	-2 193	23 000	20 752	-2 248	

Kommentarer:

1. Ej uppräknad pga för högt budgeterade intäkter 2019.

Verksamhet som finansieras med anslag:	
9010 Bygglov	2 248 tkr
SUMMA	2 248 tkr

Driftsbudget 2020

Lantmäteri

SAMMANFATTNING AV BUDGETFÖRSLAG	
Kostnader:	25,8 mnkr
Intäkter:	15,8 mnkr
Resultat:	-10,0 mnkr

ANDEL KAPITALKOSTNAD		
Kapitalkostnad, tkr	932	9%
Löpande drift, tkr	9 095	91%
Summa anslag	10 027	tkr

Verksamhets- område:	Budget 2019 tkr			Budget 2020 tkr			
	Kostnad	Intäkt	Resultat	Kostnad	Intäkt	Resultat	Not
9020 Lantmäteri	7 177	7 412	235	7 386	7 597	211	
9021 Lantmäteri myndigheten	7 844	7 044	-800	8 040	7 220	-820	
9022 Mät och kart	6 846	0	-6 846	6 985	0	-6 985	
9023 GIS	3 074	920	-2 154	3 376	943	-2 433	
SUMMA	24 941	15 376	-9 565	25 787	15 760	-10 027	

Kommentarer:

Prisjustering ca 2,5 %

Verksamhet som finansieras med anslag:	
9020 Lantmäteri	9 207 tkr
9021 KLM	820 tkr
SUMMA	10 027 tkr

Driftsbudget 2020

Park och natur

SAMMANFATTNING AV BUDGETFÖRSLAG	
Kostnader:	47,3 mnkr
Intäkter:	8,6 mnkr
Resultat:	-38,7 mnkr

ANDEL KAPITALKOSTNAD	
Kapitalkostnad, tkr	3 506 9%
Löpande drift, tkr	35 224 91%
Summa anslag	38 730 tkr

Verksamhets- område:	Budget 2019 tkr			Budget 2020 tkr			
	Kostnad	Intäkt	Resultat	Kostnad	Intäkt	Resultat	Not
930 Gemensamt	13 728	0	-13 728	14 930	700	-14 230	1
931 Parkunderhåll	12 000		-12 000	12 200	0	-12 200	
932 Beredskapsarbeten	6 094	894	-5 200	5 900	700	-5 200	2
933 Kompletterande uppdrag	500	500	0	500	500	0	3
934 Underhåll vid skolor och förskolor	6 000	0	-6 000	6 000	0	-6 000	4
935 Underhåll av övrig fastighetsmark	1 280	180	-1100	1 280	180	-1 100	
937 Projekt vid skolor och förskolor	8 000	8 000	0	6 500	6 500	0	5
SUMMA	47 602	9 574	-38 028	47 310	8 580	-38 730	

Kommentarer:

1. Avser budget för kapitalkostnader och egen ledning.
2. Arbetsledare, bilar, utrustning och material till arbetslagen.
3. Uppdrag som faktureras, ex beställningar på fastighetsmark
4. Arbetslagen utför en del av arbetet på skolor o förskolor.
5. Investeringar vid skolor och förskolor som faktureras Tornberget.

Verksamhet som finansieras med anslag:

930 Gemensamt	14 230 tkr
931 Parkunderhåll	12 200 tkr
932 Beredskapsarbeten	5 200 tkr
934 Underh vid skolor o förskolor	6 000 tkr
935 Underh av övrig fastighetsm	1 100 tkr
SUMMA	38 730 tkr

Driftsbudget 2020

Plan

SAMMANFATTNING AV BUDGETFÖRSLAG	
Kostnader:	24,4 mnkr
Intäkter:	16,7 mnkr
Resultat:	-7,7 mnkr

ANDEL KAPITALKOSTNAD		
Kapitalkostnad, tkr	0	0%
Löpande drift, tkr	7 713	100%
Summa anslag	7 713	tkr

Verksamhets- område:	Budget 2019 tkr			Budget 2020 tkr			
	Kostnad	Intäkt	Resultat	Kostnad	Intäkt	Resultat	Not
9500 Plan	23 785	16 260	-7 525	24 380	16 667	-7 713	1
SUMMA	23 785	16 260	-7 525	24 380	16 667	-7 713	

Kommentarer:

1. Prisjustering 2,5 %

Verksamhet som finansieras med anslag:	
9500 Plan	7 713 tkr
SUMMA	7 713 tkr

Driftsbudget 2020

Teknik, väg

SAMMANFATTNING AV BUDGETFÖRSLAG	
Kostnader:	88,0 mnkr
Intäkter:	3,5 mnkr
Resultat:	-84,5 mnkr

ANDEL KAPITALKOSTNAD	
Kapitalkostnad, tkr	13 000 15%
Löpande drift, tkr	71 490 85%
Summa anslag	84 490 tkr

Verksamhets- område:	Budget 2019 tkr			Budget 2020 tkr			
	Kostnad	Intäkt	Resultat	Kostnad	Intäkt	Resultat	Not
920 Gemensamt	15 715	0	-15 715	16 000	0	-16 000	1
921 Långsiktigt u-håll belagda vägar	29 671	0	-29 671	30 700	1 000	-29 700	2
923 Trafikbelysning	13 500	250	-13 250	14 040	250	-13 790	3
924 Grusvägsunderhåll	1 650	150	-1 500	1 650	150	-1 500	
926 Industrispår	1 000	0	-1 000	1 000	0	-1 000	
928 Vinterväghållning	22 000	0	-22 000	22 500	0	-22 500	
927 Kompletterande uppdrag	1 200	1 200	0	1 200	1 200	0	
929 Hamnverksamhet	900	900	0	900	900	0	
SUMMA	85 636	2 500	-83 136	87 990	3 500	-84 490	

Kommentarer:

- I gemensam verksamhet ingår kapitalkostnader för egna investeringar, investeringar i trafiksäkerhet mm.
- Ökade intäkter för schaktillstånd
- Ökad energikostnader pga ökat kwh-pris

Verksamhet som finansieras med anslag:	
920 Gemensamt	16 000 tkr
921 Långsiktigt underhåll	29 700 tkr
923 Trafikbelysning	13 790 tkr
924 Grusvägsunderhåll	1 500 tkr
926 Industrispår	1 000 tkr
928 Vinterväghållning	22 500 tkr
SUMMA	84 490 tkr

Driftsbudget 2020

Teknik, trafik

SAMMANFATTNING AV BUDGETFÖRSLAG

Kostnader:	7,6 mnkr
Intäkter:	5,6 mnkr
Resultat:	-2,0 mnkr

ANDEL KAPITALKOSTNAD

Kapitalkostnad, tkr	0	0%
Löpande drift, tkr	2 005	100%
Summa anslag	2 005	tkr

Verksamhets- område:	Budget 2019 tkr			Budget 2020 tkr			
	Kostnad	Intäkt	Resultat	Kostnad	Intäkt	Resultat	Not
940 Gemensamt	0	0	0	0	0	0	
941 Myndighet	1 956	0	-1 956	2 005	0	-2 005	
942 Torghandel/markupplätelser	200	200	0	200	200	0	
944 Skrotbilshantering	100	100	0	400	100	-300	
945 Kommunal p-övervakning	5 000	5 000	0	3 000	5 300	2 300	1
949 Trafiksäkerhetsåtgärder	0	0	0	2 000	0	-2 000	2
SUMMA	7 256	5 300	-1 956	7 605	5 600	-2 005	

Kommentarer:

1. Biljettintäkter, felparkeringsavgifter och kontrollavgifter (fastighetsmark) samt kostnader för dito.
2. Här ingår trafiksäkerhetsåtgärder som utredning, målning, skyltar synpunktshantering, smarta resval samt säkra skolvägar mm

Verksamhet som finansieras med anslag:

Myndighet	2 005 tkr
SUMMA	2 005 tkr

Driftsbudget 2020

Teknik, anläggning

SAMMANFATTNING AV BUDGETFÖRSLAG	
Kostnader:	27,3 mnkr
Intäkter:	27,3 mnkr
Resultat:	0,0 mnkr

ANDEL KAPITALKOSTNAD	
Kapitalkostnad, tkr	0
Löpande drift, tkr	0
Summa	0 tkr

Verksamhets- område:	Budget 2019 tkr			Budget 2020 tkr			
	Kostnad	Intäkt	Resultat	Kostnad	Intäkt	Resultat	Not
960 Gemensamt	5 200	5 200	0	5 200	5 200	0	
962 Lokalförsörjning	3 500	3 500	0	3 600	3 600	0	1
963 Projektuppdrag anläggning	24 000	24 000	0	18 000	18 000	0	
965 Materialhantering	450	450	0	450	450	0	2
SUMMA	33 150	33 150	0	27 250	27 250	0	

Kommentarer:

1. Uthyrning, skötsel och underhåll av lokaler och förråd på Anlägggarvägen och i Håga
2. Tillhandahålla material och hjälpa till med lastning och lossning.

Verksamhet som finansieras med anslag:	
SUMMA	0 tkr

Driftsbudget 2020

Teknik, fordon/verkstad

SAMMANFATTNING AV BUDGETFÖRSLAG	
Kostnader:	9,5 mnkr
Intäkter:	9,5 mnkr
Resultat:	0,0 mnkr

ANDEL KAPITALKOSTNAD	
Kapitalkostnad, tkr	0
Löpande drift, tkr	0
Summa	0 tkr

Verksamhets- område:	Budget 2019 tkr			Budget 2020 tkr			
	Kostnad	Intäkt	Resultat	Kostnad	Intäkt	Resultat	Not
9700 Gemensamt	0	0	0	0	0	0	
9710 Uthyrning	4 000	4 000	0	4 000	4 000	0	
9720 Verkstad	3 000	3 000	0	3 000	3 000	0	
9730 Diesel	2 500	2 500	0	2 500	2 500	0	
SUMMA	9 500	9 500	0	9 500	9 500	0	

Kommentarer:

Verksamhet som finansieras med anslag:	
SUMMA	0 tkr

Driftsbudget 2020

Vatten och avlopp

SAMMANFATTNING AV BUDGETFÖRSLAG	
Kostnader:	212,7 Mkr
Intäkter:	210,8 Mkr
Resultat:	-1,9 Mkr

ANDEL KAPITALKOSTNAD	
Kapitalkostnad netto, tkr	40,0 mkr

Verksamhets- område:	Budget 2019			Budget 2020			
	Tkr			Tkr			
	Kostnad	Intäkt	Resultat	Kostnad	Intäkt	Resultat	Not
9100 VA-gemensamt	66 771	21 262	-45 509	72 271	22 062	-50 209	1
9101 Kund och verksamhetsstö	8 885	156 530	147 645	8 850	168 530	159 680	2
9107 Projekt och utredning	15 795	5 100	-10 695	18 995	10 101	-8 894	3
					0		
9110 VA-verk gemensamt	8 785	415	-8 370	11 335	1 565	-9 770	4
9111 Produktion vatten egen	1 885	300	-1 585	1 885	300	-1 585	
9112 Produktion vatten köpt	17 835	120	-17 715	19 435	120	-19 315	5
					0		
9121 Avloppsrening egen	6 000	0	-6 000	7 300	0	-7 300	
9122 Avloppsrening köpt	22 355	0	-22 355	23 855	0	-23 855	6
9123 Slamtippning	2 311	2 976	665	2 311	2 976	665	
9131 Römnätsunderhåll	28 017	2 300	-25 717	33 167	3 150	-30 017	7
Summa	178 639	189 003	10 364	199 404	208 804	9 400	
9100 Investeringsfond VA-fond	9 400 0		-9 400 0	9 400 0		-9 400 0	8
Summa	188 039	189 003	964	208 804	208 804	0	
9910 Cola/Hanveden	964	0	-964	1 100	1 100	0	
9920 Avfall och miljö	500	0	-500	1 025	0	-1 025	
9964 Ledningar på tomtmark	900	0	-900	910	0	-910	
9967 Projektuppdrag rörnät	1 000	1 000	0	1 000	1 000	0	
SUMMA	191 403	190 003	-1 400	212 839	210 904	-1 935	

Kommentarer:

1. Ökade kapitaltjänstkostnader ca 5 mnkr
2. Ökade bruksintäkter 7 %
3. Utökade medel för utredningar och nya tjänster
4. Ökade IT-kostnader och drift- och underhållskostnader.
5. Ökade kostnader för köp av vatten från Stockholm Vatten.
6. Ökade kostnader för köp av avloppsrening från Stockholm Vatten.
7. Ökade IT-kostnader och drift- och underhållskostnader av ledningsnät.
8. Investeringsfond för framtida avloppsrening för södra Haninge (Fors avloppsreningsverk)

Verksamhet som finansieras med anslag:

9920 Avfall och miljö	1 025 tkr
9964 Ledningar på tomtmark	910 tkr
SUMMA	1 935 tkr

7.4 Bilaga: Förteckning över nämndens resultatindikatorer

Fullmäktiges resultatindikatorer har definierats i Mål och budget 2020–2021. Bilagan innehåller definitioner av nämndens egna resultatindikatorer per mål.

Mål 1

Nämndens resultatindikator	2016	2017	2018	2019	2022 Målvärde
Antal antagna detaljplaner som medför negativ påverkan på områden som finns upptagna i Naturkatalogen, klass 1-4 eller motsvarande, utan att relevanta kompensationsåtgärder beslutats.	0	0	0		0

Definition: De områden som avses är de som utifrån sina naturvärden klassificerats i klass 1-3 i Haninges Naturkatalog (bilaga 2 till Naturvårdsplanen), eller områden med motsvarande naturvärden. Tidigare har klassificering gjorts i fyra klasser, från och med 2018 gäller klass 1-3. Ingen detaljplan som vunnit lagakraft från och med 2015 har tillåtit exploatering där det finns höga naturvärden. De enda planerna som höga naturvärden förekommer inom är Vega 4, D-247 och Dalarö 1, D-249. Men där är naturvärdena planlagda som naturmark. Uppgifter från maj 2018.

Källa: SBF: systemstöd

Mäts: Varje år

Rapportering: Årsredovisningen

Analys: SBF, KSF

Mål 2

Nämndens resultatindikator	2016	2017	2018	2019	2022 Målvärde
Ledtider för bygglov (% färdigställda inom 10 veckor)	17	74	94		100

Definition: Procent färdigställda bygglov inom 10 veckor

Källa: Ärendesystemet Castor, Stadsbyggnadsförvaltningen

Mäts: Varje år

Rapportering: Årsredovisningen

Analys: SBF