



Haninge  
kommun

# STRATEGI OCH BUDGET 2022-2023

## Äldrenämnden



## Innehåll

Inledning .....	4
Ordförande har ordet. ....	5
Ansvarsområde .....	6
Lagstiftning och riktlinjer.....	6
Förutsättningar .....	6
Politisk plattform för mandatperioden.....	6
Plattformåtgärder som inte är slutförda:.....	7
Plattformåtgärder som är slutförda: .....	7
Omvärldsanalys .....	8
Inledning .....	8
Övergripande omvärldsanalys .....	8
Samhällsutveckling .....	9
Befolkningsprognos .....	9
Skatteunderlag .....	11
Konkurrens och marknad .....	11
Arbetsmarknad .....	11
Kompetens.....	13
Kompetensförsörjning .....	13
Digitalisering och utveckling.....	14
Livsstil och hälsa.....	15
Social hållbarhet.....	15
Nära vård .....	19
Lagändringar och betänkanden.....	20

Översyn av socialtjänstlagen.....	20
Främjande av fysisk aktivitet .....	20
En stärkt försörjningsberedskap för hälso- och sjukvården.....	20
Nulägesanalys .....	22
Intern kontroll .....	23
Förvaltningens organisation.....	24
Fullmäktiges målområden och mål.....	25
Målområde Miljö och samhälle .....	25
Mål 1. I Haninge ska miljö- och klimatarbetet vara i framkant .....	25
Målområde Medborgare .....	27
Mål 3. I Haninge ska medborgarna vara trygga oavsett skede av livet .....	27
Strategiska politiska uppdrag .....	33
Aktuellt om ekonomi och verksamhet.....	34
Driftbudget.....	34
Förutsättningar.....	34
Fördelning av driftbudget 2022.....	35
Risk och känslighetsanalys.....	38
Investeringsbudget .....	38
Investeringsprojekt 2022, specificerade .....	38
Kommunens kvalitetspolicy.....	40
Uppföljning och återrapportering .....	41
Bilagor .....	43
Nämndens resultatindikatorer.....	43
Mål 1. I Haninge ska miljö- och klimatarbetet vara i framkant .....	43
Mål 3. I Haninge ska medborgarna vara trygga oavsett skede av livet .....	43
Pågående politiska uppdrag KF.....	47
Källförteckning.....	48



## Inledning

Utifrån kommunens och nämndens förutsättningar har nämnden prioriterat områden med syfte att bidra till uppfyllandet av kommunfullmäktiges mål. Aktiviteter inom de prioriterade områdena, hur förändringen mot målet mer konkret kommer att gå till, kommer att presenteras i förvaltningens verksamhetsplan. De prioriterade områdena enligt nedan presenteras under rubriken fullmäktiges målområden och mål.

- Öka inköp av ekologiska livsmedelsinköp-
- Satsning på ökad kompetens
- Silviacertifiering
- Satsning på ökad specialistkompetens
- Fortsätta att digitalisera och införande av välfärdsteknik
- Motverka fusk och oegentligheter
- Ge trygga insatser från socialtjänsten vid utskrivning från sjukhus
- Förebygga insatser för ökad trygghet
- Förstärka anhörigstödet
- Utveckla sociala aktiviteter på vård och omsorgsboende
- Fortsatt möbelkoncept på vård- och omsorgsboenden
- Öka fokus på måltidens betydelse
- Samverka med andra kommuner och aktörer- nära vård
- Skapa en mötesplats för äldre med psykisk funktionsnedsättning
- Genomföra en äldreomsorgsmässa våren 2022
- Utveckla arbetsplatsträffarna och lokal samverkan

## **Ordförande har ordet.**

I Haninge ska alla människor ha de bästa förutsättningarna för att nå sin fulla potential och leva och forma det liv de själva önskar. Det gäller inte minst de äldre som efter ett helt arbetsliv förtjänar och har rätt till alla former av stöd utefter behov och önskemål. Framtiden kommer att ställa Haninge och Sverige inför en rad utmaningar att handskas med. Dessa kräver strategisk långsiktighet, där samverkan och lösningsorienterade arbetssätt är nödvändiga för att i framtiden upprätthålla en god kvalitet i verksamheterna och kunna fortsätta erbjuda den samhällsservice som medborgarna har rätt till.

Coronapandemin har slagit hårt mot Haninge, Sverige och världen. Den har tvingat oss till att ompröva villkoren för hela äldreomsorgen. I synnerhet är det mot de äldre i samhället som farsoten slagit allra hårdast. Många människor har lidit svårt och i sådana hårt prövande tider krävs ett handfast politiskt ledarskap och en väl fungerande verksamhet. Det handlar om att hitta en balans mellan snabba beslut för att skydda de allra sköraste i vårt samhälle, samtidigt som vi inte vill riskera att allt för mycket förvärra en av vår tids största samhällsproblem – isolering och ofrivillig ensamhet.

Är det någonting pandemin hittills visat oss är det värdet av vår personal. För att även fortsättningsvis klara framtidens behov av personal ska Haninge som arbetsgivare bli än mer attraktiv och vi måste ständigt våga oss på nya arbetssätt för att säkra framtidens personalförsörjning.

Haninge fortsätter att växa och tillhör en av de snabbast växande delarna, i den mest expansiva regionen i Sverige. För att även framöver kunna möta upp den efterfrågan och de behov som finns, ska äldreomsorgen byggas ut i den takt som krävs och fortsatt hålla hög kvalitet. Förebyggande insatser och hälsofrämjande arbete är en grundförutsättning för att så många som möjligt ska kunna leva ett långt liv i självständighet. Detta medför också ett minskat behov av vårdinsatser längre fram i livet, vilket därför är eftersträvansvärt både för individen och kommunen.

Martin Strömvall (KD)

Ordförande i äldrenämnden

Haninge kommun

## **Ansvarsområde**

Äldrenämnden ansvarar för kommunens vård och omsorg till personer över 65 år. Vården och omsorgen utövas i form av förebyggande verksamhet, dagverksamhet, hemtjänst, korttidsboende och vård- och omsorgsboende. För mer information om äldrenämndens ansvar, se reglemente för äldrenämnden.

## **Lagstiftning och riktlinjer**

Äldrenämndens verksamhet är framför allt reglerad i socialtjänstlagen och hälso- och sjukvårdslagen med tillhörande förordningar och föreskrifter. Därutöver finns ett antal lagar och förordningar som styr övrig verksamhet inom exempelvis bostadsanpassning och riksfärdtjänst. Äldrenämnden berörs även av bestämmelser i bland annat offentlighets- och sekretesslagen, dataskyddsförordningen, arkivlagen och lagen om nationella minoriteter och minoritetsspråk.

Äldrenämndens verksamhet regleras också i reglemente för äldrenämnden som anger nämndens ansvarsområden. Till övriga styrdokument som är väsentliga för verksamheten hör äldrenämndens delegationsordning och äldrenämndens dokumenthanteringsplan. Därutöver finns riktlinjer för verksamheterna. Alla styrdokument och lagar återfinns på kommunens hemsida eller intranät.<sup>1</sup>

## **Förutsättningar**

### **Politisk plattform för mandatperioden**

En ytterligare förutsättning och styrning är den politiska plattformen, de mål som äldrenämnden arbetar efter och de politiska uppdrag som givits.

Mittensamarbetet har kommit överens om fyra utgångspunkter som ska styra den politiska inriktningen i Haninge under mandatperioden:

- Ett Haninge som är öppet och demokratiskt
- Ett Haninge som är ekologiskt hållbart

---

<sup>1</sup> Haninge kommun- Hemsida



- Ett Haninge som fortsätter att utvecklas
- Ett Haninge som håller ihop

Den politiska plattformen innehåller ett stort antal åtgärder som ska göras under mandatperioden. Åtgärderna är av olika karaktär. De handlar både om konkreta aktiviteter eller mer omfattande utredningar. Vissa åtgärder ingår i kärnverksamheten (grunduppdragen) och förbättras löpande. Det finns även åtgärder som omfattas av de strategiska målen i mål och budget eller som redan pågår som följd av tidigare uppdrag.

Äldrenämnden är ansvarig för ett flertal åtgärder i den politiska plattformen och bidrar också i arbetet kring andra åtgärder där andra nämnder bär huvudansvaret.

Arbetet med plattformsåtgärderna fortgår. Ambitionen är att merparten av dem ska vara genomförda under 2021.

#### **Plattformsåtgärder som inte är slutförda:**

- Ordinarie personal inom äldreomsorgen ska i högre grad avlastas för att kunna ge mer tid till brukare.
- Samarbetet med pensionärsorganisationerna och organisationer för personer med funktionsnedsättning ska utvecklas. Åtgärden beräknas vara slutförd till årsskiftet 2021/2022.
- Möjligheten att införa Matkasse inom hemtjänsten ska utredas. Åtgärden beräknas vara slutförd till årsskiftet 2021/2022.
- Kommunen ska vara fortsatt positiv till att den hemsjukvård som landstinget svarar för överförs till kommunen för att öka kvaliteten och tryggheten.

#### **Plattformsåtgärder som är slutförda:**

- Nya möjligheter att tillämpa LOV i kommunala tjänster utifrån ett medborgar- och verksamhetsperspektiv ska utredas.
- Förutsättningar för att införa en äldreboendegaranti för personer över 85 år ska utredas.

- Antalet sociala aktiviteter för äldre på kommunens äldreboenden ska öka under. Mandatperioden.
- Kommunens lokaler ska vara tillgänglighetsanpassad och öppnas upp så att människor kan röra sig oavsett funktionsförutsättningar.
- Kommunen ska införa en utevistelsegaranti på de kommunala vård- och omsorgsboendena.

# Omvärldsanalys

## Inledning

Omvärldsanalysen är tematiskt uppdelad utifrån säkra megatrender i omvärlden samt strategiskt osäkra trender som påverkar nämndens ansvarsområden. Slutligen preciseras även relevanta utredningar och lagförslag från riksdagen. Detta preciserar en bild av relevanta trender för nämndens ansvarsområde, hur det påverkar Haninge kommun och om det finns några resultat som är värda att följa upp. Megatrenderna är följande:

- Digitalisering
- Kompetens
- Samhällsutveckling
- Livsstil och hälsa
- Hållbarhet och resurser
- Konkurrens och marknad

Megatrenderna är nedbrutna i olika deltrender vars utveckling och resultat som påverkar nämnders ansvarsområden. Dessa ovannämnda trender karakteriseras av:

- En historisk utveckling åt en riktning, vilken även pågår
- En tydlig riktning (ökar eller minskar)
- En synlig hastighet (förändringen kan upplevas)
- Aldrig kan kontrolleras 100% av kommunens egna arbetssätt.

## Övergripande omvärldsanalys

Efter ett turbulent 2020 har 2021 stabiliserat sig med viss försiktighet. Fortsatt påverkar pandemin socialnämndens och äldre- och barnnämndens verksamheter, men inte riktigt likadant som tidigare. Kommunsektorn i Sverige gjorde på grund av stora och tillfälliga statsbidrag stora överskott under 2020. Detta trots att de

samhällsekonomiska prognoserna innan pekade mot att intäkterna skulle utvecklas svagt.

En effekt av pandemin var att verksamheter fick stängas, såsom daglig verksamhet för äldre och dagverksamhet enligt SoL och LSS. Dessa verksamheter har under året börjat öppnas upp. Efterfrågan på hemtjänst minskade i och med pandemin, men förväntas återgå till tidigare nivåer. Pandemin gav kommunerna stora och kortsiktiga statsbidrag till äldreomsorgen men ställde också krav på en snabb anpassning och mer, och bättre, utbildad personal i form av de nya utmaningar som man ställdes inför.<sup>2</sup>

För kommunerna innebär de nya förutsättningarna med pandemi och statsbidrag, stora utmaningar att effektivisera verksamheten och samtidigt komma ikapp med sådant som inte kunnat göras på grund av pandemin. Det är fortsatt osäkert hur den långsiktiga konjunkturen kommer att utvecklas. Den osäkerheten beror på återhämtningen på arbetsmarknaden och antal arbetade timmar bland landets invånare.

Digitalisering förväntas möjliggöra att kommuner kan uppfylla sitt uppdrag i en närmare framtid med minskade intäkter, ökade kostnader och ett arbetskraftsgap. Inom nämndens uppdrag är detta särskilt viktigt då möjligheter inom teknik kan frigöra tid till det som inte kan ersättas och förändra arbetsprocesser till de effektivare. En viktig ingång i detta är att öka breddningen av välfärdsteknik från pilotarbete till ordinarie verksamhet.

Folkhälsomyndigheten gör bedömningen att det kommer ta ytterligare några år innan det finns en fullständig redogörelse för hur pandemin påverkat folkhälsan. Den klyfta i välfärd och ojämlikhet som återfinns i folkhälsa mellan socioekonomiska grupper kan komma att förstärkas. Detta genom permitteringar, ökad arbetslöshet och försämrade möjligheter till självförsörjning.<sup>3</sup>

---

<sup>2</sup> SKR Ekonomirapport

<sup>3</sup> Folkhälsomyndigheten Årsrapport 2021

Ytterligare aspekter som påverkar nämndens verksamhetsområde och framtida strategier för att möta behoven är anpassning till ny lagstiftning och relevanta tolkningar av framtida befolkningsunderlag.

## Samhällsutveckling

### Befolkningsprognos

Befolkningen i Haninge kommun var 94 474 i maj 2021 och förväntas öka under hela prognosperioden fram till år 2030. År 2023 förväntas invånarantalet passera 100 000 och år 2030 prognostiseras invånarantalet ligga på 114 000. Den främsta förklaringen till den prognosticerade ökningen är att det kommer att vara fler personer som flyttar till kommunen än antalet personer som flyttar från kommunen. Det tillkommer även ett födelseöverskott, där fler barn föds än personer som avlider.<sup>4</sup>

Kommunernas utmaningar är den demografiska utvecklingen som innebär att kostnaderna för att upprätthålla den befintliga välfärden kommer att öka kraftigt. Den arbetsföra grupp som genererar de lägsta kostnaderna och de högsta intäkterna i form av inkomstskatt (åldersgruppen 20–65) ökar inte i samma takt som de grupper som har större behov av välfärdstjänster.

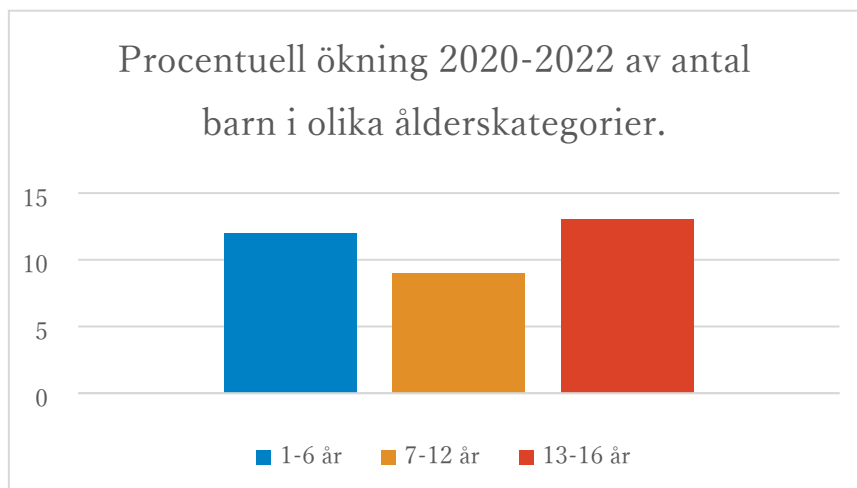
Ålder	2019	2020	2021	2022	2023	2024	2025	2026	2027	2028	2029	2030
0	1 210	1 284	1 313	1 362	1 404	1 446	1 485	1 507	1 525	1 543	1 554	1 565
1-5	6 452	6 628	6 794	7 021	7 265	7 463	7 701	7 858	7 990	8 110	8 219	8 317
6-9	4 979	5 074	5 209	5 400	5 532	5 701	5 853	5 993	6 148	6 262	6 405	6 526
10-12	3 605	3 779	3 814	3 876	3 915	4 058	4 195	4 294	4 355	4 475	4 558	4 671
13-15	3 347	3 485	3 618	3 708	3 869	3 926	3 990	4 022	4 141	4 253	4 345	4 407
16-18	3 224	3 303	3 333	3 431	3 557	3 694	3 781	3 909	3 947	3 993	4 030	4 138
19-24	6 445	6 522	6 617	6 865	7 034	7 168	7 379	7 463	7 556	7 651	7 809	7 917
25-44	27 261	28 130	28 549	29 348	30 135	30 994	31 706	32 184	32 632	33 081	33 504	33 922
45-64	21 738	22 201	22 501	23 010	23 488	23 995	24 568	25 009	25 374	25 763	26 134	26 502
65-79	10 818	10 836	10 844	10 766	10 692	10 587	10 570	10 559	10 625	10 701	10 889	11 098
80-84	1 748	1 840	1 994	2 175	2 347	2 543	2 701	2 775	2 806	2 836	2 775	2 733
85-89	877	900	944	998	1 053	1 134	1 200	1 307	1 432	1 548	1 680	1 785
90-w	391	426	436	457	474	473	499	524	558	590	624	664
0-w	92 095	94 409	95 966	98 415	100 765	103 181	105 628	107 400	109 088	110 807	112 526	114 244

Kommunens prognostiserade befolkningsutveckling fram till år 2030

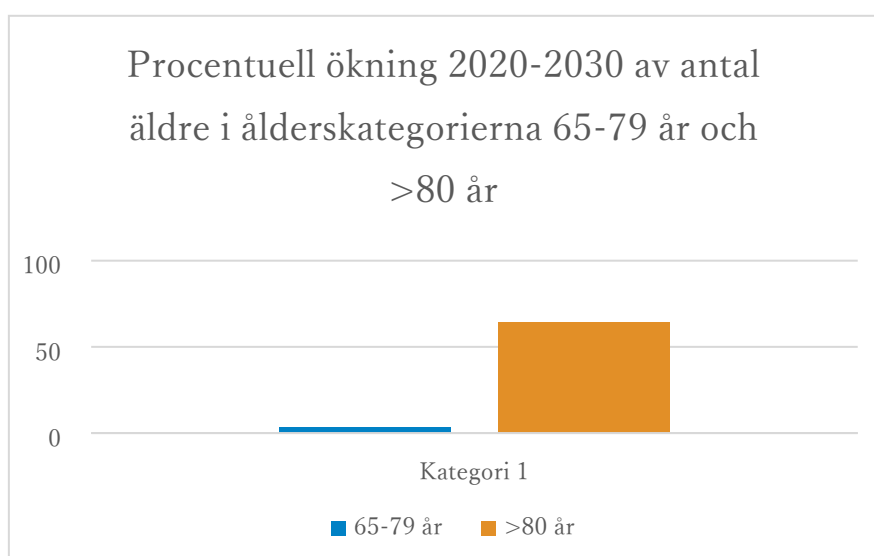
### Befolkningsprognos kopplat till social- och äldreförvaltningens målgrupper

<sup>4</sup> Haninge kommuns hemsida Befolkningsutveckling

Haninge kommun har en lägre medelålder än både Stockholms län och riket. Andelen barn och ungdomar är större i Haninge än länet och riket. Nedan illustreras den procentuella förändring som förväntas mellan 2020 och 2022 när det gäller barn i olika åldersgrupper i Haninge kommun.



Enligt befolkningsprognosen kommer *andelen* av kommunens invånare som är 65 år eller äldre att minska från ca 14,8 procent år 2020 till 14,3 procent år 2030. Däremot kommer den procentuella *antalsmässiga* förändringen att öka mellan 2020 och 2030. Enligt prognosen kommer åldersgruppen 65-79 år i stort sett vara oförändrad, medan gruppen över 80 år kraftigt ökar, vilket är den grupp som har störst behov av äldreomsorg.



Förvaltningen har växande målgrupper, särskilt när det gäller barn och unga samt målgruppen över 80 år. Detta kräver en utveckling mot ett förändrat arbetssätt för att fortsätta leverera effektiva offentliga tjänster av god kvalitet. På fem års sikt och fram till 2030 beräknas alla åldersgrupper med undantag för de i åldern 70-79 år öka. Den åldersgrupp som beräknas öka mest både närmaste året och framåt är invånare i arbetsför ålder. För förvaltningens del är det viktigt att dessa bidrar till skattekollektivet och har den kompetens som krävs på arbetsmarknaden.

### **Skatteunderlag**

Svensk ekonomi är i en återhämtningsfas, och under 2021 beräknas konjunkturen stärkas allt snabbare och prognosen för svensk bruttonationalprodukt (BNP)-tillväxt är dryga 3 procent, vilket skulle innebära att raset från 2020 hämtas igen. Att BNP i princip hamnar på samma nivå som två år tidigare skulle normalt sett beskrivas som två förlorade år. Däremot kommer det ta längre tid för sysselsättningen att återgå till samma nivåer som innan pandemin och enligt SKR:s prognos kan lågkonjunkturen ebba ut 2024. Det som framförallt är viktigt att ta hänsyn till är den mängd pengar som nått Haninge kommun via tillfälliga statsbidrag. Det finns därför inget utrymme för kommuner och regioner att låsa fast sig på en kostnadsnivå som ligger för högt när statsbidragen minskar. Det är nu snarare tillfälle att genomföra åtgärder och satsningar som effektiviserar verksamheterna och håller tillbaka kostnadsökningarna på sikt.<sup>5</sup>

I Haninge ökade arbetslösheten föregående år och antalet arbetade timmar minskat kraftigt under 2020 i hela nationen. Detta har balanserats upp av beskattningsbara transfereringar genom statliga åtgärder så som förstärkt arbetslöshetsersättning och korttidspermitteringsregler.

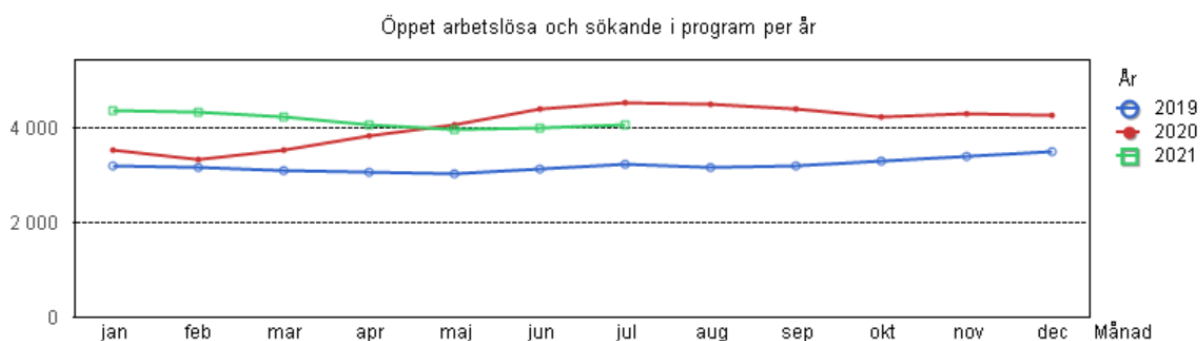
---

<sup>5</sup> SKR Ekonomirapport

## Konkurrens och marknad

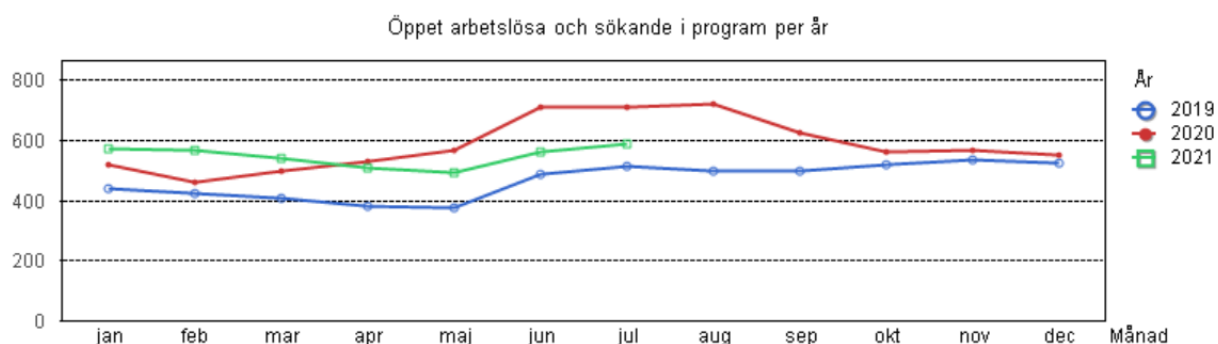
### Arbetsmarknad

I augusti månad var arbetslösheten 8,1 %. Därmed har trenden förbättrats, och den öppna arbetslösheten har minskat under 2021 och siffran är 1,2 procentenheter lägre än ett år tidigare men 0,6 procentenheter ovan snittet bland kommunerna i Stockholms län. Prognoser visar att arbetslösheten nu sjunker generellt i riket och att de som blir kvar bakom arbetslöshetssiffrorna är de som står långt ifrån arbetsmarknaden och/eller inte varit i arbete på många år i kombination med låg utbildning.



Källa arbetsförmedlingen.

Detta gäller även ungdomsarbetslösheten, som sjunker från den höga nivå som inträffade efter pandemin. Den är dock fortsatt högre än 2019 och nationell statistik påtalar att även här det lågutbildade personer och de som deltagit sporadiskt på arbetsmarknaden, som påverkats mest av pandemin.



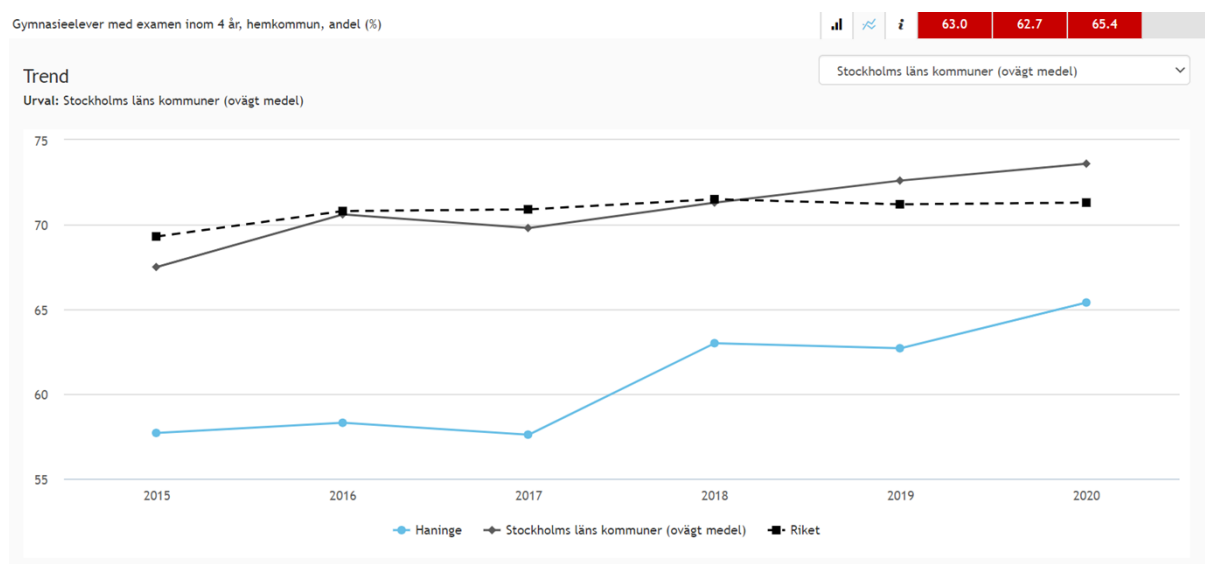
Källa arbetsförmedlingen.

En samlad bild av pandemins ekonomiska konsekvenser för kommunen är för tidig att ge. Det finns däremot uppenbara och direkta konsekvensen inom vissa områden.



Redan innan pandemin fanns många långtidsarbetslösa som inte fått arbete trots stark efterfrågan på arbetsmarknaden. En ökning i antalet personer som saknar de kompetenser som efterfrågas riskerar att öka obalansen på arbetsmarknaden ytterligare. Konkurrensen om jobben försvåras ytterligare för nya personer på arbetsmarknaden som saknar gymnasial utbildning<sup>6</sup>.

Hur det går i skolan är också den enskilt viktigaste faktorn för hur det går för barn senare i livet. Skolan och socialtjänstens samverkan och investeringar i tidiga insatser för barn och unga kommer vara av största vikt för att skapa större möjligheter för dem på arbetsmarknaden. Det stora flertalet som inte fullföljer gymnasieutbildning till och med 20 års ålder, når inte gymnasial utbildningsnivå vid 24 års ålder heller.



*Gymnasieelever med examen inom 4 år, kommunala skolor, andel (%). Källa: SCB. Bild: Kolada*

Utifrån behovet av gymnasialutbildning är Haninge kommuns trend bra men utfallet fortsatt för lågt.

När det gäller utbildningsinsatser som social-och äldreförvaltningen har rådighet över, så gäller det framförallt äldreomsorgslyftet och internutbildning kopplat till nya behov hos kommunens medborgare. Dessa insatser kan matcha arbetsmarknadens behov och erbjuda medborgare som arbetar i kommunen en möjlighet att göra sig attraktivare på arbetsmarknaden. Just äldreomsorgslyftets möjlighet att utveckla undersköterskors

<sup>6</sup> SKR-Ekonomirapport 2021

digitala kompetens kopplat till välfärdsteknik, skapar förutsättningar för såväl en kompetenshöjning och breddning av införandet av välfärdsteknik inom vård och omsorg.

### **Summering:**

Sysselsättningen är en del av de megatrender som påverkar Haninge kommun, men ingen strategiskt säker trend att förhålla sig till. Flera olika aktörer delar på ansvaret för sysselsättningsåtgärder, utvecklingen är väldigt konjunkturkänslig och det finns ingen tydlig trend att helt kunna följa. Det är viktigt att framtida insatser inte skapar inlåsnings effekter för personer utanför den ordinarie arbetsmarknaden. Institutet för arbetsmarknads- och utbildningspolitisk utvärdering (IFAU) skriver om behov för personer utanför arbetsmarknaden, med fokus på behov av utbildning kontra sysselsättningserfarenhet. Det är viktigt att balansera vilka processer som riskerar leda till inlåsnings effekt trots den kompetensutveckling som den enskilde tar till sig.

Utbildningens korrelation till jobb minskar inte efter pandemin. Nyttjande av statsbidrag för praktisk arbetserfarenhet och yrkeskompetensutveckling är viktigt för förvaltningen. Stora delar är dock utanför social-och äldreförvaltningens mandatområde.

## **Kompetens**

### **Kompetensförsörjning**

Haninge kommun står inför utmaningar inom socialtjänsten kopplat till den demografiska utvecklingen som inte följer det framtida skatteunderlaget. Därav krävs det fortsatt diskussioner kring åtgärder som digitalisering, effektivisering och lägre ambitionsnivå.

Tillgången på handläggare i socialtjänsten ökar och kommunernas rekryteringsmöjligheter har förbättrats, enligt data från Vårdanalys. Även åldersstrukturen har förändrats, så att en fjärdedel av handläggarna är under 30 år. De unga handläggarna i kombination med nya uppdrag och utmaningar i socialtjänsten ställer krav på stärkt introduktion, fortbildning och arbetsmiljö. Den utmaning som

socialtjänstens kompetensförsörjning står inför handlar om de demografiska förutsättningarna i kombination med förändringen mot mer komplexa uppdrag för socialtjänsten, till exempel komplexa insatser inom LSS och SOL samt missbruk av spel om pengar<sup>7</sup>.

Likt resultat som påvisas i Socialstyrelsens lägesrapport för landet per 2021, så ökar andelen undersköterskor som jobbar inom vård och omsorg i Haninge kommun. I dagsläget deltar dessutom 55 medarbetare i äldreomsorgslyftet i syfte att bli examinerade vårdbiträden eller undersköterskor.

Sjuksköterskor är en yrkeskategori som är efterfrågad på arbetsmarknaden och det är en konkurrens mellan olika aktörer. Under pandemin kartlade Vårdförbundet vad som efterfrågades mest av sjuksköterskor bland Sveriges kommuner, regioner och privata vårdaktörer, varav arbetsmiljö var en av de viktigaste faktorerna för att stanna på sin arbetsplats och trivas. Utöver det påvisar SCB:s senast yrkesundersökningar att ett bristyrke är specialistsjuksköterskor. Detta specialistbehov kopplat till geriatrik och demens är något Sveriges kommuner förväntas öka framöver.

## **Digitalisering och utveckling**

Den digitala utvecklingen är flerdimensionell och behöver förstås utifrån både medborgarperspektiv och kommunen som aktör. Många kommunala professioner hanterar digitalt utanförskap i sitt arbete enligt fördjupningsrapporterna Delaktighet i en digital tid och Svenskarna och Internet. Låginkomsttagare och lågutbildade är de grupper som inte tar till sig eller använder de digitala samhällstjänsterna, medan högutbildade har en kraftigt högre nyttjandegrad. I socialtjänstens digitala omställning för ökad effektivisering, krävs fortsatt möjliggörande för processer och arbetssätt för de som inte kan ta del av digitala lösningar.

I överblickens av den nationella utvecklingen ses följande mönster:

---

<sup>7</sup>Vårdanalys- rapport om bristyrken

- Kommunerna har snabbt ställt om till digital kommunikation när fysiska möten inte är möjliga. Detta handlar om kommunikation mellan kommunens tjänstemän, vård- och omsorgspersonal och enskilda samt i kommunens kommunikation med andra aktörer. Ett exempel är samordnad individuell planering (SIP) med stöd av video.
- I cirka 87 procent av kommunerna har personer som bor i särskilda boenden för äldre tillgång till internet i sina bostäder via wifi eller fiber. I stöd och serviceboenden för personer med funktionsnedsättningar är det 84 procent.
- Allt fler kommuner inför e-tjänster för ekonomiskt bistånd. Cirka 48 procent av kommunerna kan ta emot ansökningar om försörjningsstöd via en e-tjänst.
- Användningen av digital natttillsyn ökar och cirka 76 procent av kommunerna har infört detta för äldre som bor i ordinärt boenden. Över 3000 personer har sådan tillsyn. Allt fler kommuner använder också digital tillsyn under dagen.
- Allt fler personalgrupper kan dokumentera digitalt när de arbetar externt. Utvecklingen är särskilt tydlig inom hemtjänsten och den kommunala hälso- och sjukvården. I 56 procent av kommunerna kan all hemtjänstpersonal dokumentera i verksamhetssystemet när de arbetar utanför kontoret och i 45 procent av kommunerna kan all hälso- och sjukvårdspersonal dokumentera mobilt.
- Drygt 70 procent av kommunerna har tagit fram styrande dokument i form av digitaliseringsplaner eller liknande för att kunna bedriva en planerad verksamhetsutveckling med stöd av digitalisering.
- 58 procent av kommunerna har ett ledningssystem som omfattar välfärdsteknik och 28 procent har ett som omfattar e-tjänster.
- Användning av säker hantering av identiteter- och behörigheter inom socialtjänsten ökar inte. Endast 35 procent av kommunerna har säkrat samtliga system där personuppgifter behandlas. Andelen kommuner där all medarbetare i handläggningen och i utförarledet som har tillgång till stark autentisering har dock ökat markant i förhållande till 2019 och 2020.

- Klassifikationen ICF (Internationell klassifikation av funktionstillstånd, funktionshinder och hälsa) ökar kontinuerligt inom samtliga socialtjänstområden och den kommunala hälso- och sjukvården.
- Användningen av den nationella patientöversikten (NPÖ) för att ta del av andra vårdgivares journalinformation fortsätter att öka. Under 2020 har flera kommuner anslutit sig för att också dela hälso- och sjukvårdsdokumentation

### **Summering:**

Den digitala utvecklingen kopplat till välfärdsarbetet är en säker trend. Data kan påvisa hur medborgare använder internet mer, och det erbjuds fler tjänster och mer service digitalt till nationens invånare. Den digitala trenden kopplat till medborgares möjlighet att nyttja internet upp i åldrarna ökar och förväntan på kommunen som aktör att bidra till det förstärks. Medarbetare förväntas ha internet tillgängligt ständigt under arbetstid, i princip oavsett tjänst inom social- och äldreförvaltningen.

Journalanteckningar dokumenteras mobilt utanför kontoret och behovet att fysiska arbetsplatser förändras över hela social-och äldreförvaltningen.

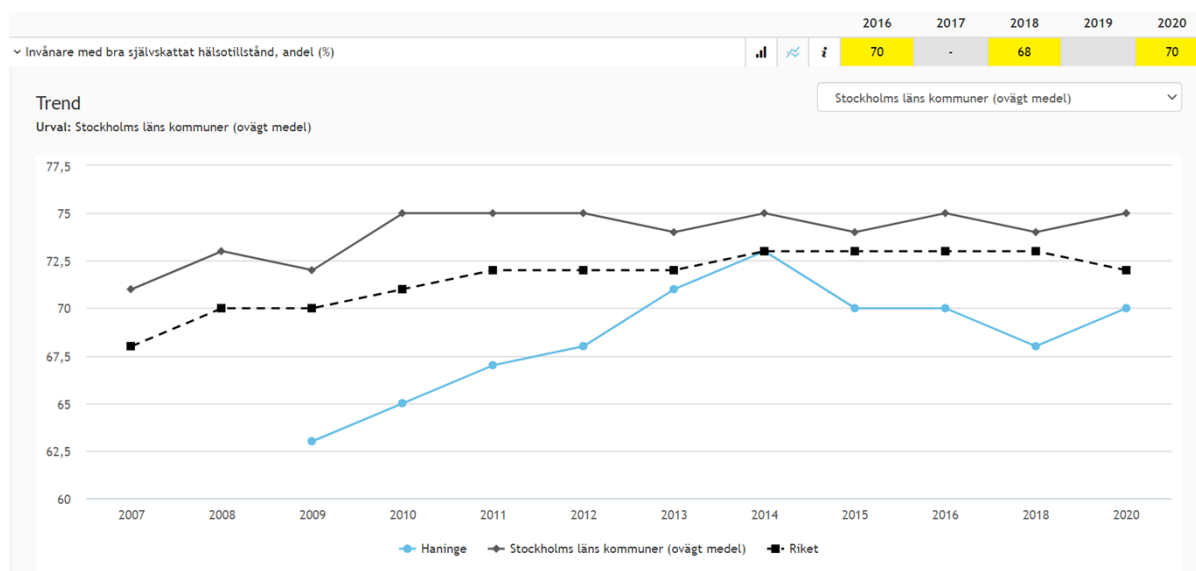
Att digital handlingsplan och att välfärdsteknik är en del av ett ledningssystem är ytterligare ett tecken på att utveckling, digitalisering och kvalitet följer varandra och inte är oberoende processer. När ytterligare arbetssätt digitaliseras krävs ökad säkerhet. IT-säkerhet och säkra kommunikationsvägar behöver utvecklas i samma takt som arbetssätten. Förvaltningens möjligheter till utveckling påverkas av fortsatt hög kompetens gällande informationssäkerhet och digital behandling av personuppgifter.

## **Livsstil och hälsa**

### **Social hållbarhet**

Förutsättningarna för social hållbarhet har påverkats av pandemin. Kommande års utredningar kommer ge en tydligare helhetsbild av hur pandemin drabbat människor i relation till andra sjukdomar. Det som redan nu bekräftas öka är självrapporterade psykiska besvär bland unga vuxna. Hälsan fortsätter vara ojämlikt fördelad mellan olika socioekonomiska grupper. Det gäller nästan alla former av hälsa, oberoende av

om den är självskattad, läkarbedömd, fysisk eller psykisk, vilket kan resultera i ett ökat stödbehov hos vissa grupper och hos enskilda individer. Detta gör det troligt att kommunen måste tillhandahålla olika typer av insatser beroende på målgrupp. Förebyggande insatser, riktade insatser och lättåtkomliga stödåtgärder är olika former för att försöka stärka medborgarnas hälsa.<sup>8</sup>



#### Hälsotillstånd. SCB

Det självuppskattade hälsotillståndet visar sig inte minska trots den pandemi som rådde under senaste mätningen, vilken förutspåddes påverka den enskildes hälsa.

Äldre (65-84) uppger att de har sämre hälsa än yngre (16-29), medan den självskattade psykiska ohälsan är högre hos den yngre gruppen (16-29). Andelen vuxna i Stockholms län med diagnostiserad depression eller ångest har ökade kraftigt mellan år 2006 och 2018. Även andelen personer som vårdats för depression och ångest har ökat och då allra mest bland unga vuxna. Den självskattade psykiska ohälsan har dock varit relativt oförändrad mellan 2002 och 2018.

Vidare kan covid-19-pandemin och effekterna av den komma att förstärka ojämlikheten i förutsättningarna för hälsa, genom exempelvis permitteringar,

<sup>8</sup> Karolinska Institutet- Ensamhet hot mot vår hälsa

arbetslöshet och försämrade försörjningsmöjligheter. Detta indikerar att stora hälsoskillnader riskerar att kvarstå eftersom hälsan följer ojämlikhet, vilket innebär att ju fler som är arbetslösa desto större risk att folkhälsan att försämrans. Haninge kommun har idag sämre arbetslöshetssiffror än för två år sedan men bättre än för ett år sedan. Just sysselsättning och försörjning är viktiga faktorer för god fysisk och psykisk hälsa. För att folkhälsan ska förbättras behöver hälsan bli bättre särskilt för dem med sämst hälsa. Folkhälsoarbetet behöver stärkas brett för att det folkhälsopolitiska målet ska kunna uppnås. Detta kan ställas i ljuset av de utredningar regeringen beställt, som gäller fysiskt främjande och en god nära psykisk vård.

Stockholmsenkäten som riktar sig till lever i grundskolans årskurs 9 och gymnasiet år 2 mäts vartannat år. Enkäten innehåller frågor som rör ungdomarnas alkohol-, tobak- och drogvanor, brott och trygghet, psykisk hälsa, familj, skol- och fritidsvanor med mera. Syftet med enkäten är att ge underlag till beslut och planering av exempelvis drog- och brottsförebyggande insatser.

67 procent av eleverna i årskurs nio och 41 procent av elever i årskurs två på gymnasiet dricker inte alkohol. Det är en positiv utveckling av unga som inte dricker alkohol i Haninge och trenden över tid visar en positiv förändring med färre som dricker stora mängder alkohol. Vad gäller rökning bland unga i Haninge har det under de senaste tio åren skett en stor minskning bland elever i årskurs nio och år två i gymnasiet. Omkring sju procent av eleverna i årskurs nio uppger att de röker dagligen eller ibland. Stockholms län har ett högre bruk av narkotika än övriga landet. Jämfört med snittet i länet har Haninge en något lägre andel som prövat narkotika i gymnasiet år två. I årskurs nio skiljer sig inte andelen som prövat narkotika jämfört mot länet. 78 procent av gymnasieelever i årskurs två har inte använt narkotika. Motsvarande siffra för årskurs nio är 90 procent.

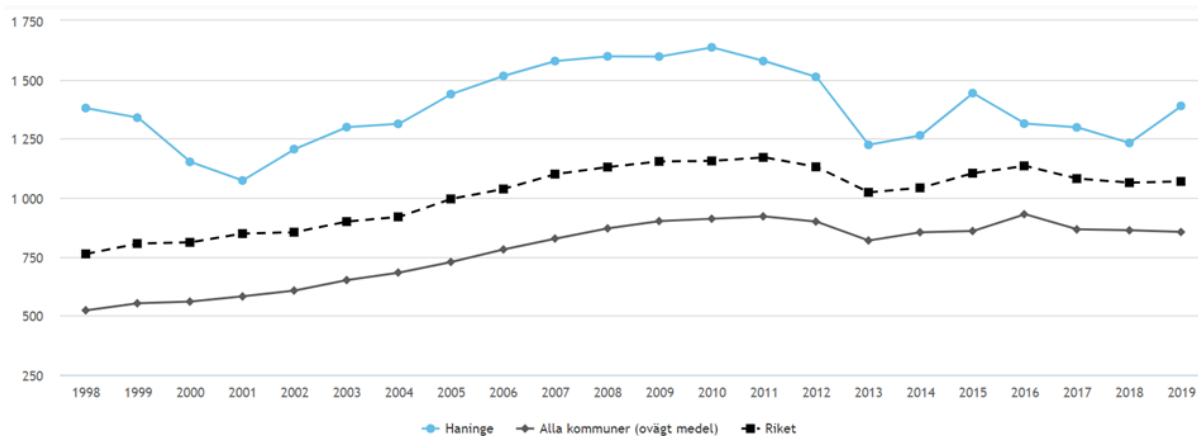
Social hållbarhet är en trend i sin helhet att förhålla sig till. Däremot finns det bland deltrenderna resultat och utfall som skiljer sig åt. Det som påverkar hälsan i form av arbete, psykisk hälsa och fysisk hälsa skiljer sig även mellan olika nyckeltal för just hälsa. Det är komplext utifrån att flera samhällsaktörer ansvarar för folkhälsan utifrån

olika mandat och möter dessa invånare i olika forum. Det som däremot kan konstateras är att goda resultat i samtliga områden skapar förutsättningar för att lyckas stärka kommunens medborgare.

## Trygghet

Kommunernas socialtjänster har ansvar att främja människors trygghet samt har även ett uttryckligt ansvar för att barn och unga växer upp under trygga och goda förhållanden. Socialtjänsten har det övergripande samhällliga ansvaret för de ungas sociala situation och att motverka tendenser till en ökning av unga lagöverträdare. Till detta har det kommit en ny lag om barnfridsbrott, där barn är brottsoffer om de bevittnar våld. Detta förstärker barnens rättsskydd i samhället.

Haninge kommun har generella utmaningar inom trygghetsområdet. Bland annat har Haninge kommun ett högt antal invånare mellan 16 till 84 år som avstår från att gå ut ensam enligt Nationella folkhälsoenkäten<sup>9</sup> och ett högt antal anmälda våldsbrott per 100 000 invånare enligt Brottförebyggande rådet (Brå)<sup>10</sup> och SCB.<sup>11</sup>



Forskningen visar att det finns en koppling mellan antalet unga som inte kommer in på arbetsmarknaden och antalet unga som väljer en kriminell livsstil. Till följd av lågkonjunktur, ökad ekonomisk utsatthet och högre arbetslöshet lyfter rapporten

<sup>9</sup> Folkhälsomyndigheten, Folkhälsoenkäten

<sup>10</sup> BRÅ, Anmälda brott 2020

<sup>11</sup> SCB, Anmälda brott



risker för att utsatta områden drabbas hårdare. För socialtjänsten innebär detta att stöd till unga arbetslösa och att motverka ekonomisk utsatthet blir särskilt viktigt för att påverka trygghet. Även här finns ett samband till den enskildes sysselsättning och försörjningsmöjligheter.

I SKR:s omvärldsanalys av trender som påverkar Sveriges kommuner, nämns trygghet utifrån flera olika aspekter. SKR tar ett bredare grepp om kommunernas framtida utmaningar och behov, varav trygghet omnämns i tre olika sammanhang. Tryggheten är en del av ett vardagliga livspusslet där möjlighet att kunna arbeta hemma men även kunna ta del av välfärdstjänster utan att besöka kommunen är en viktig faktor.

Trygghet kopplat till arbete påverkar både arbetsmarknaden då fler förväntas kunna arbeta utan fast arbetsplats men även miljömässigt då inte lika många kommer behöva resa lika ofta till sitt arbete. Trygghet är även tillsammans med tillgång till hälso- och sjukvård en social dimension som uppfattas ha polariserats under en längre period och kan bidra till utanförskap. Upplever medborgarna minskad tillgång till hälso- och sjukvård samt minskad trygghet, försvagas den sociala dimensionen i välfärdssamhället. Tryggheten är också en viktig faktor för tilliten till den offentliga förvaltningen. Tilliten är en grundsten för ökad ekonomisk utveckling och ständigt ökande kvalitet inom offentliga välfärdstjänster. För social- och äldreförvaltningen är det viktigt att bedriva insatser och omsorg med god kvalitet och transparens i syfte att säkra medborgares trygghet. Detta för att över en längre tidsperiod bidra till att öka tilliten mellan medborgare och offentliga institutioner.<sup>12</sup>

Kommuner, media och myndigheter<sup>13</sup> har uppmärksammat fusk och oegentligheter inom det svenska välfärdssystemet. Att medborgare ska kunna lita på att skattemedel används effektivt och inte missbrukas är en viktig del i rättssäkerheten. Enligt SKR finns fusk och oegentligheter inom hela välfärdssystemet, särskilt inom hemtjänst- och assistans, men även inom andra kommunala områden som bidrag, oriktiga fakturor,

---

<sup>12</sup> SKR Omvärldsanalys 2021

<sup>13</sup> Sveriges Radio- Nyhet

bygg- och transport, osant intygande om funktionstillstånd, falska identiteter och andra intygsbrott. Att förebygga fusk och oegentligheter innebär att social-och äldreförvaltningen fortsatt måste organisera resurser, öka kunskap och medvetenhet, skapa rutiner kring samverkan samt arbetssätt för att förebygga, leta och agera<sup>14</sup>. Detta eftersom brottsligheten är gränsöverskridande mellan olika myndigheters ansvar.

### **Nära vård**

SKR och regeringen har kommit överens om God och nära vård 2021 – en omställning av hälso- och sjukvården med primärvården som nav. Överenskommelsen berör både regionerna och kommunerna som är huvudmän för hälso- och sjukvård. Regioner och kommuner ska implementera åtgärder som främjar och säkerställer mer personsenterad och patientsäker vård och omsorg som stärker individens delaktighet i sin egen situation. Detta handlar om att dels utveckla sin egen verksamhet och samspela med andra aktörer inom egen verksamhet och dels samverka med andra huvudmän för att utveckla den nära vården. Överenskommelsen innebär även att privata och icke vinstdrivande aktörer som bedriver vård på uppdrag av kommunen ska involveras i omställningen och ha möjlighet att ta del av resurser för att implementera åtgärder inom ramen för överenskommelsen.

---

<sup>14</sup> SKR- Rapport om fusk och oegentligheter

## **Lagändringar och betänkanden**

### **Översyn av socialtjänstlagen**

Under 2017 beslutade regeringen om en utredning för att se över socialtjänstlagen (SoL) och

vissa av socialtjänstens uppgifter (Framtidens socialtjänst). Det beslutades om tilläggsdirektiv 2018 och uppdraget förlängdes till 1 juni 2020 varav slutbetänkandet kom föregående sommar. Utredningen föreslår bland annat ett ökat barnperspektiv och en befogenhet som innebär att socialnämnden kan besluta att en eller flera insatser ska tillhandahållas utan individuell behovsprövning. Genom lättillgängliga insatser och låga trösklar ska den enskildes egna initiativ tas till vara när motivationen finns där.

### **Främjande av fysisk aktivitet**

Regeringen har beslutat tillsätta en utredare som ska fungera som nationell samordnare och som ges i uppdrag att genom ett utåtriktat arbete dels öka den allmänna kunskapen om de positiva effekterna som fysisk aktivitet bidrar till för den enskilde individen, dels mobilisera och engagera relevanta aktörer i samhället. En viktig del av uppdraget är att lämna förslag på åtgärder som främjar fysisk aktivitet.

Vid genomförandet av uppdraget ska sårbara grupper särskilt beaktas så som barn, ungdomar, äldre och personer med funktionsnedsättning. Uppdraget ska slutredovisas senast den 1 mars 2023.

### **En stärkt försörjningsberedskap för hälso- och sjukvården**

Utredningen om hälso- och sjukvårdens beredskap redovisar de aspekter av uppdraget som berör försörjningsberedskapen inom hälso- och sjukvårdsområdet. Det omfattar hälso- och sjukvårdens försörjning av läkemedel och sjukvårdsmateriel i vardagen, vid allvarliga händelser i fredstid och vid höjd beredskap och krig. Utredningen tangerar till viss del det kommunala ansvaret, via krav på kommunerna i hälso- och sjukvårdslagen i egenskap av huvudmän för hälso- och sjukvården att ha en utökad lagerhållning av i stort sett alla kategorier av sjukvårdsprodukter. Omfattningen av

denna lagerhållningsskyldighet får inte överstiga en månads normalförbrukning inom kommunens respektive regionens ansvarsområde.

### **Summering av lagförslagen.**

De utredningar och lagförslag som för närvarande återfinns, har olika målgrupper inom förvaltningens ansvarsområden och sträcker sig i flera fall mellan både socialnämndens och äldrenämndens ansvarsområde.

En trend som går att utläsa är att både utredningsuppdrag och de lagförslag/beslut som fattats inte nödvändigtvis är konkreta utifrån vad lagen ska mynna ut i för konsekvens. De föreslagna förändringarna ger i några fall nämnden ett tydligt utökat ansvar, liksom barnets bästa efter vård enligt LVU samt barnets rättigheter vid bevittnande av våld i hemmet, men även ett ökat ansvar som nätverkande aktör. Flera förändringar gäller områden där ansvaret primärt inte är kommunalt, men för att göra vården sömfri eller mer övergripande för den enskilde, krävs det att den kommunala aktören bidrar ytterligare och blir än mer nätverkande. Detta kräver att kommunen är flexibel, för att kunna möta de komplexa behov och ansvar som de står inför.

Utöver det föreslås utökade krav på kommuner som bedriver socialtjänst och vård enligt HSL utifrån behovet av att ha en försörjningsberedskap i form av beredskapslager.

## **Nulägesanalys**

Utfallet för perioden är en redovisad nettokostnad på 521,5 mnkr, vilket motsvarar en positiv avvikelse med 6,8 procent av årsbudgeten. Årsprognosen är ett överskott på 38,0 mnkr vid årets slut.

Nettokostnadsavvikelsen för kommunens äldreomsorg är hög och ett omställningsarbete pågår för att kostnaderna inte ska öka alltför mycket när kommunen växer och andelen äldre ökar. Nettokostnadsavvikelsen visar om kommunens faktiska kostnader är högre eller lägre än vad som kan förväntas utifrån kommunens specifika strukturella förutsättningar om verksamheten bedrivs vid en genomsnittlig ambitions-, effektivitets- och avgiftsnivå. Högre kostnader än förväntat beror på att kommunen aktivt valt en högre ambitionsnivå eller har en lägre effektivitetsnivå.

Förvaltningen har genomfört analysen kostnad per brukare för 2020. Andelen äldre med insatser är lägre i jämförelse med andra kommuner, men kostnaderna per brukare är hög. Personer med hemtjänst har exempelvis mycket fler antal timmar med insats än andra kommuner. Ett arbete med att se över antalet beslutade timmar pågår och en viss effekt kan ses från 2020.

Det finns ett överskott inom nämnden som delvis beror på en lägre efterfrågan på insatser på grund av pandemin. Det är osäkert hur mycket och när kostnaderna kommer att öka igen.

## **Intern kontroll**

Äldrenämnden ansvarar för att se till att den interna kontrollen är tillräcklig samt att verksamheten bedrivs på ett i övrigt tillfredsställande sätt. Den interna kontrollen ska vara en integrerad del av det vardagliga arbetet. Den vävs in i och berör många delar och processer i verksamheten. Det handlar om tydlighet, ordning och reda, att veta hur det går i verksamhet och ekonomi.

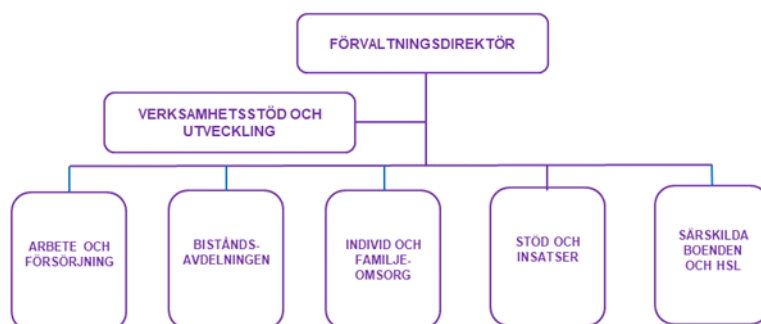
Kommunfullmäktiges strategiska politiska mål förtydligar politiska prioriteringar. Lagstyrd verksamhet och verksamheternas grunduppdrag ingår inte i politiska mål, vilket ställer ökade krav på löpande uppföljning och förbättring. Den interna kontrollen syftar till att:

- Mål och beslut som fattats av fullmäktige kring verksamhetens ändamålsenlighet och styrning säkerställs.
- Rapporter och information om ekonomi och verksamhet ska vara tillförlitlig. Verksamheterna ska vara kostnadseffektiva.
- Tillämpliga lagar, föreskrifter och policys ska följas.

Kommunstyrelsen, nämnder och bolagen ska varje år anta en särskild plan för uppföljning av den interna kontrollen. Den interna kontrollplanen är ett hjälpmedel för att uppnå mål, regelverk och grunduppdrag. Enligt planen kontrolleras att utvalda rutiner och processer fungerar som de ska. Den följs upp och återspeglas i samband med delårs- och årsredovisning. Förslag till internkontrollplan för 2022 behandlas vid äldrenämndens sammanträde i december 2021.

## Förvaltningens organisation

Social- och äldreförvaltningen är från och med 1 januari 2022 indelad i sex avdelningar. Vissa avdelningar byter i samband med detta namn.



**Verksamhetsstöd och utveckling** ger stöd och service till kärnverksamheter/avdelningar och förvaltningsledningen. Här ingår vissa förvaltningsgemensamma tjänster, till exempel interna avtal med kommunstyrelseförvaltningen, verksamhetssystem och systemförvaltning.

**Arbete och försörjning** har hand om ekonomiskt bistånd, kommunala insatser för arbetsmarknadsåtgärder och insatser för att förebygga hemlöshet. Avdelningen ansvarar även för mottagandet av nyanlända.

**Biståndsavdelningen** handlägger och beslutar om insatser för personer med funktionsnedsättning och äldre.

**Individ och familjeomsorg** omfattar myndighetsutövning gällande barn och unga samt vuxna med missbruksproblematik. Inom avdelningen ingår även familjerätt och öppenvårdsinsatser, serviceinsatser och olika former av boenden. Avdelningen ansvarar även för mottagandet av ensamkommande barn

**Stöd och insatser** utför insatserna kontaktperson, avlösare, ledsagning, kontaktfamilj, personlig assistans, daglig verksamhet, sysselsättning för personer med psykisk funktionsnedsättning, boendestöd, träffpunkter, förebyggande insatser för äldre, hemtjänst samt driver även förvaltningens bemanningscentrum.

**Särskilda boenden och HSL** omfattar de särskilda boendena, dagverksamhet och korttidsboende för äldre och de särskilda boendena och korttidsboende för personer som omfattas av personkrets inom LSS. Avdelningen ansvarar även för hälso- och sjukvårdsinsatser.



## Fullmäktiges målområden och mål

Haninge har två målområden för ett gott liv i Haninge; Miljö och samhälle respektive Medborgare. Målområdet Miljö och samhälle handlar om att skapa ett ekologiskt och socialt hållbart samhälle både för dagens och kommande generationers medborgare, besökare, näringsliv och föreningsliv. Målområdet Medborgare har fokus på medborgarnas intressen så att de upplever fördelar med att bo, växa upp, utbilda sig och åldras i Haninge. Det är viktigt med ett gott bemötande till våra medborgare, då kommunen levererar välfärd och service.



### Målområde Miljö och samhälle

#### Mål 1. I Haninge ska miljö- och klimatarbetet vara i framkant

Haninge bidrar till renare luft, marker, vatten och giftfria miljöer. Fossilmfria resor och transporter i kommunen ska öka. På längre sikt (år 2025) ska kommunens resor och transporter vara fossilmfria enligt det klimat- och miljöpolitiska programmet. Alla resor i Haninge som geografiskt område ska vara fossilmfria år 2030. Naturvärden, biologisk mångfald och ekologiska spridningssamband ska

skyddas och utvecklas. Kommunens verksamheter ska utgå ifrån ett tydligt ekologiskt hållbarhetsperspektiv.

Indikator	Utfall 2018	Utfall 2019	Utfall 2020	Utfall 2021	Mål 2021	Mål 2022	Mål 2023
KF Utsläpp av växthusgaser från kommunens resor och transporter		936	379		624	468	312
KF Energianvändning i kommunala lokaler**	168	163	158		- 2%	-4%	-6%
ÄN Andel inköpta ekologiska livsmedel (%)	26	23			35	37	40

*I de fall siffror saknas för föregående år beror det på att indikatorerna inte mäts varje år eller att mätning för 2020 ännu inte är färdigställd*

### **Nämndens prioritering för att bidra till målet :**

#### **Öka andel inköpta ekologiska livsmedel**

Äldreomsorgens verksamheter förbrukar en betydande mängd livsmedel. Genom val av ekologiska val, bedöms förvaltningen således kunna vara med och bidra till biologisk mångfald samt renare marker, vatten och giftfria miljöer.

## Målområde Medborgare

### Mål 3. I Haninge ska medborgarna vara trygga oavsett skede av livet

Medborgaren ska känna sig trygg i Haninge oavsett var i kommunen man bor, bakgrund och ålder. För att skapa trygghet ska kommunal omsorg erbjudas när behov uppstår. Insatser utformas utifrån medborgarens egna förutsättningar. Äldre har tillgång till god omsorg med bibehållet oberoende. Multisjuka, ofta äldre personer, ställer höga krav på fungerande samverkan inom kommunen och med regionen.

Indikator	Utfall 2018	Utfall 2019	Utfall 2020	Utfall 2021	Mål 2021	Mål 2022	Mål 2023
ÄN Brukarbedömning särskilt boende äldreomsorg- bemötande (%)	93	92	92		96	96	96
ÄN Brukarbedömning särskilt boende äldreomsorg, trygghet (%)	87	86	85		88	90	90
ÄN Brukarbedömning hemtjänst äldreomsorg, bemötande (%)	97	96	98		98	99	99
ÄN Brukarbedömning hemtjänst äldreomsorg, trygghet (%)	85	85	87		87,	89	89
ÄN Väntetid i antal dagar från ansökningsdatum till första erbjudet inflyttningsdatum till särskilt boende, medelvärde	63	71	51		60	63	60

ÄN	11	12	11		11	11	11
Personalkontinuitet, antal personal som en hemtjänsttagare möter under 14 dagar, medelvärde							
Trygghetsindex (lokal mätning)*	1,6	-	1,9		1,6	1,6	1,6

*I de fall siffror saknas för föregående år beror det på att indikatorerna inte mäts varje år eller att mätning för 2020 ännu inte är färdigställd*

### **Nämndens prioriteringar för att bidra till målet :**

#### **Satsning på ökad kompetens**

Äldrenämnden kommer verka för en kompetent och attraktiv organisation där medarbetare kan bidra på bästa sätt för att ge en god och trygg omsorg. Samarbetet med universitet, högskolor och skolor fortsätter och utvecklas.

Under perioden 2021-2023 genomförs omfattande kompetenshöjande insatser med hjälp av statliga medel i äldreomsorgslyftet. Satsningen innebär att tillsvidare- och visstidsanställd personal ges möjlighet att studera till undersköterska eller vårdbiträde på betald arbetstid. Staten ersätter arbetsgivare för lönekostnaden för den del av medarbetarens arbetstid som utgörs av studier. Satsningen vänder sig både till kommunens utförare och de privata utförarna i kommunen.

Under 2022 kommer äldreomsorgslyftet inom förvaltningen samordnas än tydligare. Projektet inkluderar planering kring nyttomaximering mot andra pågående projekt i förvaltningen för samordning kring gemensamma verksamhetsområden så som demens, palliativ vård, psykiatri och välfärdsteknik. Detta så att kunskap tas tillvara, och grund och fördjupningsutbildningar kompletterar varandra, och att statsbidrag utnyttjas på bästa sätt.

#### **Satsning på ökad specialistkompetens**

Förvaltningen kommer under 2022 att öka specialistkompetensen inom vård- och omsorg. Detta via specialistsjuksköterska inom demens, dietist och medicinskt ansvarig för rehabilitering (MAR).

Dessa personer ger verksamheten en fördjupad expertkompetens och som genom att stödja och arbeta i samverkan med verksamhetens olika ombudsnätverk bidrar de till ökad kvalitet i arbetet med demens utifrån demensöverenskommelsen, Silviacertifieringar samt beteendemässiga och psykiska symptom vid demens (BPSD). Satsningen syftar till att öka kvaliteten kring arbetet med undernäring, som avser förebyggande eller bibehållande arbetet kring nedsatt funktion och delaktighetsförmåga inklusive rehabilitering vid behov.

### **Silviacertifiering**

Silviacertifiering är en vårdutbildning kopplad till demens för enheter inom äldreomsorgen. Det innebär att alla medarbetare på dagverksamheten/vård- och omsorgsboendet, från vårdpersonal, lokalvårdare, vaktmästare och till chefer, blir utbildade i demensvård i syfte att kunna bidra till högsta möjliga livskvalitet för personer med demenssjukdom och deras anhöriga. Silviahemmet har en årlig uppföljning och certifikatets giltighetstid är tre år, därefter förnyas certifikatet genom kompletterande utbildning av personal. Målet med arbetet mot ett certifikat är att införliva ett helhetsperspektiv i vården och omsorgen om de demenssjuka och att stimulera till fortsatt och kontinuerlig kompetensutveckling samt regelbunden reflektion.

Under 2022 planerar förvaltningen att Vallagården och Ros-Anders gård ska påbörja certifieringen och dagverksamheten ska slutföra sin utbildning. Om det finns ytterligare utbildningsplatser genom Silviahemmet ska så många enheter som möjligt inom nämndens ansvarsområde påbörja certifieringen.

### **Utveckla arbetsplatsträffarna och lokal samverkan**

Samspelet mellan medarbetare och chefer är helt väsentligt för att utveckla verksamheterna och arbeta för en god arbetsmiljö. Haninge kommun har ett avtal med

de fackliga organisationerna som beskriver hur samverkan och hälso- och arbetsmiljöarbetet ska bedrivas i kommunen. Den samverkan som sker mellan fackliga representanter och arbetsgivare på avdelnings- och förvaltningsnivå handlar om att förbättra verksamheten genom att de fackliga företrädarna deltar i planerings- och beslutsprocessen och kan få en överblick och följa upp verksamheten.

Samverkansgruppen är också skyddskommitté enligt arbetsmiljölagens regler och samverkansgrupper finns både på förvaltnings- och på lokal nivå

Arbetsplatsträffarna (APT) är själva basen för samverkansarbetet. Där ska medarbetare och chef gemensamt arbeta med utveckling, planering och uppföljning av arbetet inom den egna verksamheten. Hälsa och arbetsmiljö ska också tas upp på APT. Syftet är att öka medarbetarnas möjlighet till delaktighet och inflytande tidigt i processen och på så vis utveckla verksamheten.

Förvaltningen ser tillsammans med de fackliga organisationerna ett behov av att utveckla medarbetarskapet och ledarskapet inom arbetsplatsträffar och lokala samverkansgrupper ute på arbetsplatserna.

### **Fortsatt digitalisering och införande av välfärdsteknik**

Den digitala tekniken utvecklas i snabb takt. Att kunna ta del av digitala möjligheter ökar inkluderingen i samhället och den enskildes egen makt. Stödet till seniorerna bör ske fortlöpande för att de ska kunna vara en del av den digitala gemenskapen och få den hjälp de behöver för att öka sin delaktighet. Behov av utbildningsinsatser i grupp för både medarbetare och seniorer bör ses som ett komplement till det dagliga arbetet. Att stötta seniorerna till att använda digitala lösningar och erbjuda rådgivning och stöd i digitala frågor såsom handhavande, användning av datorer, telefoner är en förutsättning för ökad digital kompetens och egenmakt hos seniorer.

Terrassen vård- och omsorgsboende fortsätter utveckla ett trygghetslarmssystem med den senaste tekniken. Trygghetslarmet anpassas på individnivå och ger personalen kontinuerlig information om de boendes behov av hjälp via trygghetssensorer med AI-teknik. Systemet skapar nya möjligheter till att förebygga riskmoment innan de

inträffar samt till att förhindra upprepning av avvikande händelser. Personalen får genom systemets omfattande aktivitetsrapporter en bättre förståelse för de boendes behov samt bättre förutsättningar till att anpassa, följa upp och utvärdera SOL-och HSL-insatser.

Under 2022 kommer det kunna ske en förbättring via utskrivning av personer från slutenvården. Detta är ett system för direktkontakt och information mellan regionen och Haninge kommun. Detta kommer att bidra till en tryggare utskrivningsprocess för alla inblandade.

### **Motverka fusk och oegentligheter**

Kommuner, media och myndigheter har uppmärksammat fusk och oegentligheter inom det svenska välfärdssystemet. Enligt SKR finns fusk och oegentligheter inom hela välfärdssystemet. Inom kommuner gäller det särskilt områdena hemtjänst och personlig assistans, men även inom andra kommunala områden så som till exempel bidrag, falska identiteter och andra intygsbrott. Detta är en prioriterad fråga för nämnden och fortsatt under 2022 kommer förvaltningen att fokusera på att säkerställa att den enskilda får de insatser som beställts och att rätt ersättning utbetalas till utföraren. Detta för att få ökad effekt och säkerställa att det arbete som påbörjats fortsätter.

### **Äldremässa våren 2022**

Äldrenämnden brukar varje år bjuda in till en äldremässa, men den har på grund av pandemin inte varit möjlig att genomföra sedan 2019. Mässan vänder sig till personer som är 65+ och syftet är ge information om kommunens arbete riktat till de äldre. Mässan är planerad att genomföras i maj 2022.

### **Förebyggande insatser för ökad trygghet**

Den förebyggande verksamheten arbetar på olika sätt med trygghetsskapande aktiviteter, social gemenskap via exempelvis sammankomster för dialog och information om vad som sker i Haninge kommun. De övergripande fokusområdena för förebyggande insatserna är:

- Ett ökat utbud av aktiviteter.

- Seniorer ska erbjudas att ta del av och ges individanpassat stöd i hantering av digitala verktyg
- Informationssatsningar för att informera om aktiviteter
- Seniorer ska erbjudas tillgänglighet och individanpassning via verksamhetsutveckling

Utöver fokusområdena kommer de förbyggande insatserna fokusera vid följande tema under året:

### **Träffpunkter**

- Träffpunkterna kommer att fortsätta erbjuda digitala aktiviteter och upplevelser. Träffpunkterna kommer att lägga fokus på vidareutveckling av aktivitetsutbudet. Förslag på aktiviteter kommer att inhämtas från målgruppen och pensionärsföreningar. En översyn och inventering av den fysiska miljön på träffpunkterna görs för att öka tillgänglighet och trivsamtet.

### **Uppsökande och förebyggande hembesök**

- Verksamheten tar fram en planering för att erbjuda hembesök för seniorer som fyllt 70 år.

### **Digitala mötesplatser**

- Erbjudande om digital fika och enskilda digitala samtal fortsätter att vidareutvecklas och erbjuds även fortsättningsvis till seniorer. Satsningar på aktiviteter för att erbjuda möjligheten för seniorer att öka sin digitala kompetens i samarbete arbetsmarknadsenheten. Seniorer erbjuds möjligheten att låna läsplattor på ett flertal träffpunkter i Haninge.

### **Fixarservice**

- Tjänsten Fixarservice utökas till att erbjuda IT-stöd till seniorer.

### **Syn- och hörsel**

- Förvaltningen erbjuder syn- och hörselstöd på fler träffpunkter än idag.

### **Aktiviteter på finska**



- Förvaltningen har som ambition att erbjuda fler aktiviteter på finska.

### **Äldre med psykisk ohälsa**

- Förvaltningen ska se över behovet av aktiviteter och utökat stöd till äldre med psykisk ohälsa.

### **Samverkan med föreningar**

- Förvaltningen fortsätter att samverka med föreningslivet för att uppnå våra mål för det förebyggande arbetet.

### **Förstärkt anhörigstöd**

En strategi för anhörigstödet omfattning och innehåll behöver tas fram med stöd av FOU-Nestor. Anhörigstödet är en del av de insatser som förvaltningen erbjuder för personer över 65 år utan ett biståndsbeslut. Detta i syfte att arbeta hälsofrämjande och inkluderande för den äldre målgruppen

Äldrenämnden har under 2021 infört en digital mötesplats, vilken öppnat möjligheter för ökad kommunikation och kunskapsdelning mellan medarbetare, enskilda i behov av stöd och anhöriga. Denna ska utvecklas under 2022 och få en bredare användning.

### **Utveckling av sociala aktiviteter på vård och omsorgsboende**

Sociala aktiviteter är betydelsefulla för den sociala gemenskapens trygghetsskapande effekter. På vård – och omsorgsboendena kommer ambitionen om två gemensamma aktiviteter per vardag och en per dag på helger att genomföras. Under 2021 infördes av en utevistelsegaranti, vilken kommer att följas upp under 2022.

Social-och äldreförvaltningen lägger även vikt vid utveckling av arbetet som genomförs av aktivitetsansvariga och att ha ett fortsatt samarbete med kultur-och fritidsförvaltningen i kommunen.

### **Fortsatt införande av möbelkoncept på vård- och omsorgsboenden**

Samtidigt som möjligheten att vistas ute ska uppmärksamma så behöver verksamhetens inomhusmiljö vara inbjudande för att den äldres upplevelse av vård- och omsorgsboendet ska vara positiv. Under 2021 påbörjades en satsning på

möbelkonceptet och under 2022 slutförs denna med Johanneslunds vård-och omsorgsboende och om någon övrig inte blir färdig under innevarande år. Dessutom så kommer det ske en uppföljning av konceptet i enlighet med Socialstyrelsens årliga mätning.

### **Ökat fokus på måltidens betydelse**

I den politiska plattformen för 2019-2022 ges social- och äldreförvaltningen i uppdrag att utreda möjligheten att införa matkasse inom hemtjänsten, vilket har genomförts.

Förvaltningen ser att servicetjänsten matkasse lämpligast kan införas inom ramen för lagen om valfrihetssystem. Genom att inrätta ett valfrihetssystem kan den enskilde välja bland olika privata leverantörer som uppfyller nämndens uppsatta krav. På så sätt kan nämnden skapa förutsättningar för innovation och ett brett utbud av rätter samt säkerställa kostnadskontroll.

Förvaltningen ska även fortsätta med genomförande av måltidskonceptet på samtliga boenden. Fokus är att göra måltiden till en så positiv upplevelse som möjligt för de äldre. Måltiden ska utgöra en fast punkt i tillvaron som bidrar till en känsla av trygghet och den ska ge något extra som gör skillnad mellan vardag och helg.

### **Samverka med andra kommuner och aktörer - nära vård**

En del av omställningen till god och nära vård handlar om att stärka samverkan mellan kommuner och regionen i syfte att säkra sammanhållen hälso-, sjukvård och omsorg kring individen. Detta sammanfaller med primärvårdvårdstrategin för Region Stockholm 2025, vars målsättning är en tillgänglig och jämlik vård för samtliga invånare. En del av omställningen bygger på en samverkan mellan vårdcentralerna och vård- och omsorgsgivare inom kommunen. Regionen har utsett en samordnare i samarbetet Haninge kommun. Arbetet påbörjades under 2021 och fortsätter under kommande år.

### **Mötesplats för äldre med psykisk funktionsnedsättning**

Idag finns Mötesplats 25, vilket riktar sig mot yngre personer med psykisk ohälsa. Det har länge funnits ett behov av en motsvarande mötesplats för den äldre målgruppen.

Denna föreslås att lokaliseras i södra delen av kommunen där två av socialnämndens boenden för målgruppen är belägna. En utökning av mötesplatser syftar till att bredda arbetet med att förebygga ohälsa och ofrivillig ensamhet.

## **Strategiska politiska uppdrag**

Strategiska uppdrag ska utgå ifrån politiska prioriteringar och ska komplettera kommunfullmäktiges mål. Uppdrag ska ha ett tydligt syfte eller problem som ska lösas. Uppdrag ska inte avse verksamhet av löpande karaktär eller sådant som styrs av lagkrav. Det ska inte handla om mindre uppdrag som egentligen är en aktivitet under ett år. Uppdrag bör ges i början av mandatperioden. De ska genomföras under mandatperioden eller under en kortare tid. I bilaga presenteras uppdrag som fortsätter 2022.

## Aktuellt om ekonomi och verksamhet

Avsnittet omfattar driftbudget 2022 och investeringsbudget 2022 med plan för 2022-2025.

### Driftbudget

Äldrenämndens driftbudgetram för 2022 är 862,0 miljoner kronor (mnkr) enligt kommunfullmäktiges beslut 2021-06-14 § 134. I resultatöverföring från 2020 beslutade KF 2021-05-10 § 106 att föra över 10,0 mnkr till 2022. Total driftbudget för 2022 är därmed 872,0 mnkr. Den tilldelade ramen ska inom nämndens ansvarsområde täcka volymförändringar, lokalkostnader, pris- och löneökningar samt uppdrag givna av fullmäktige i Mål och budget 2022-2023. Förändringen mellan beslutad budget 2021 och budget 2022 är en ökning med 36,0 mnkr.

### Förutsättningar

Äldrenämndens beslutade budget för 2021 var i och med Mål och Budget 2021 totalt 826,0 mnkr. Efter överföring av driftmedel från 2020 justerades den till 836,0 mnkr. Per 31 augusti prognosticeras ett överskott på totalt 38,0 mnkr för helåret, vilket skulle ge ett utfall på 798,0 mnkr.

Utfallet 2020 var totalt 797,9 mnkr jämfört med budget på totalt 842,8 mnkr, vilket medförde ett överskott på 44,8 mnkr.

	Utfall 2020	Budget 2021	Prognos 2021 (aug)
Nämndens kostnader inkl. föreningsbidrag	1 885	1 800	1 800
Nämndens reserv	0	0	0
Förvaltningsgemensam verksamhet	35 493	47 250	45 950
Avdelning Stöd, service och hemtjänst	20 495	5 500	44 500
<i>varav bemanningscentrum</i>	<i>4 942</i>	<i>5 500</i>	<i>5 500</i>
<i>varav hemtjänst</i>	<i>23 757</i>	<i>0</i>	<i>39 000</i>

Avdelning Förebyggande	19 526	3 500	5 800
<i>varav träffpunkter</i>	<i>13 592</i>	<i>843</i>	<i>3 735</i>
<i>varav övrigt förebyggande inkl. anhörigstöd</i>	<i>1 552</i>	<i>0</i>	<i>0</i>
<i>varav seniorbostäder</i>	<i>4 091</i>	<i>2 657</i>	<i>4 400</i>
<i>varav dagverksamhet (överskott år 2020)</i>	<i>-1 164</i>	<i>0</i>	<i>6 734</i>
Avdelning vård- och omsorgsboenden och HSL	346	800	-2 200
<i>Varav FoU Nestor</i>	<i>0</i>	<i>800</i>	<i>0</i>
Avdelning Beställare funktionsnedsättning och äldre	720 194	777 150	702 150
<b>Summa äldrenämnden</b>	<b>797 939</b>	<b>836 000</b>	<b>798 000</b>

*Tabellen redovisas i tusentals kronor (tkr)*

## **Fördelning av driftbudget 2022**

Vid årsskiftet kommer en organisationsförändring genomföras, vilket gör att 2021 har justerats så att en jämförelse ska kunna göras. Enheterna under avdelning förebyggande förs över till avdelning vård- och omsorgsboende och HSL samt avdelningen stöd, service och hemtjänst. Avdelningarna byter då också namn till särskilda boenden och HSL samt stöd och insatser.

Under 2021 fördelades statsbidrag för säkerställa en god vård och omsorg av äldre personer på 26,8 mnkr till avdelning verksamhetsstöd och utveckling samt avdelning förebyggande. Verksamheterna finansieras 2022 istället med ordinarie ram. Detta gör att det ser ut som en ökning av budgeten. Verksamheten fortsätter i nuvarande omfattning.

Överskott på 10,0 mnkr från 2020 som fördes över till 2021 lades in som budget under avdelning verksamhetsstöd och utveckling. Statsbidraget och resultatöverföringen leder då till justeringen mellan 2021 och 2022.

tkr	Budget 2021	Budget 2022	Ramförändrin g
<b>Avdelning</b>			
Äldrenämnden	1 800	1 800	0
<i>varav föreningsbidrag</i>	<i>1 200</i>	<i>1 200</i>	<i>0</i>
Nämndens reserv	0	15 000	15 000
Förvaltningsgemensam verksamhet	47 250	54 000	6 750
Stöd och insatser	9 000	24 450	15 450
<i>varav bemanningscentrum</i>	<i>5 500</i>	<i>6 450</i>	<i>150</i>
<i>varav träffpunkter</i>	<i>843</i>	<i>11 000</i>	<i>10 157</i>
<i>varav övrigt förebyggande inkl. anhörigstöd</i>	<i>0</i>	<i>2 500</i>	<i>2 500</i>
<i>varav seniorbostäder</i>	<i>2 657</i>	<i>4 500</i>	<i>1 843</i>
Särskilda boenden och HSL	800	850	50
<i>varav FoU Nestor</i>	<i>800</i>	<i>850</i>	<i>50</i>
Biståndsavdelningen	777 150	775 900	-1 250
<b>Summa äldrenämnden</b>	<b>836 000</b>	<b>872 000</b>	<b>36 000</b>

*Tabellen redovisas i tusentals kronor (tkr)*

### **Äldrenämndens kostnader**

I nämndens verksamhet ingår arvoden, utbildning, konferens, läsplatser för de förtroendevalda samt bidrag till föreningar. Budgeten för föreningsbidraget lämnas oförändrat jämfört med 2021, och uppgår till 1,2 mnkr. En nämndreserv för särskilda prioriteringar på 15,0 mnkr har avsatts för 2022. Kompetensutveckling av personal är prioriterade, men även mycket annat som kommer de äldre i kommunen till nytta direkt och indirekt.

Prioriteringar	Belopp (tkr)
<b>Aktiviteter på vård-och omsorgsboenden och träffpunkter</b> Utökning av aktiviteter för de äldre. Det blir mer musikunderhållning på vård-och omsorgsboenden, roliga utflykter och besök av t ex vårdhästar. Fler aktiviteter på träffpunkterna.	1 250
Inköp av spel, böcker, ljudböcker, tidningsprenumerationer till vård-och omsorgsboenden. TV-box till Terrassen för att kunna streama program. Hönshus till Malmgården	25
Kompetenshöjande insatser för medarbetare	3 000
<b>Tillfällig finansiering för uppstart av förstärkningar inom äldreomsorgen</b> Tillfällig finansiering av nya tjänster som t ex anhörigstödjare, statsbidragssamordnare, medicinskt ansvarig för rehabilitering, demenssjuksköterska och dietist samt uppstart av demensteam	8 425
Inköp av broddar	250
Genomföra en äldremässa	750
Införa matkasse	1 000
Information till medborgare, inklusive film	300
<b>Summa</b>	<b>15 000</b>



### **Förvaltningsgemensam verksamhet**

I förvaltningsgemensam verksamhet ingår förvaltningsdirektör samt avdelningen verksamhetsstöd och utveckling. Här ingår vissa förvaltningsgemensamma tjänster, till exempel interna avtal med kommunstyrelseförvaltningen, verksamhetssystem och systemförvaltning.

Budgeten föreslås öka med 6,8 mnkr. Budgeten 2022 är justerad för statsbidrag 13,0 mnkr år 2021 samt att resultatöverföringen på 10,0 mnkr från 2020 till 2021 återfinns under denna avdelning. Verklig ökning är 3,7 mnkr för ökat stöd till verksamheterna samt löneökningar.

### **Avdelning stöd och insatser**

Inom avdelningen finns träffpunkter, förebyggande insatser, seniorbostäder samt hemtjänst och bemanningscentrum. För socialnämnden finns även kontaktperson, avlösare, ledsagning, kontaktfamilj, personlig assistans, daglig verksamhet, sysselsättning och boende för personer samt från och med 2022 även boende för personer med psykisk funktionsnedsättning samt boendestöd, Hemtjänsten finansieras helt med intern ersättning från beställaravdelningen. Bemanningscentrum har en ram på 6,5 mnkr som finansierar centrets indirekta kostnader. Denna har justerats för att kompetenssamordnare flyttar till enheten. Träffpunkter, förebyggande och seniorbostäder finansieras med en ram på 18,0 mnkr. Dessa verksamheter finansierades 2021 delvis med statsbidrag varför det finns en ökning i tabellen. Kostnaderna beräknas oförändrade. Seniorbostäderna var underfinansierade 2021. Ingen ökning beräknas av kostnaderna för dessa 2022.

### **Avdelning särskilda boenden och HSL**

Avdelningen består av sex vård- och omsorgsboenden; Johanneslund, Hagagården, Malmgården, Ros-Anders, Vallagården och Terrassen. Inom avdelningen ingår också teamet för stöd och hälsa och FOU Nestor samt dagverksamheterna. Avdelningen ansvarar från 2022 också för bostad med särskild service samt korttidsboende inom LSS för socialnämnden.

Avdelningens vård- och omsorgsboende har demensplatser, somatiska platser samt korttidsplatser/växelvårdsplatser. Inom avdelningen finns det också ett kök "vårt kök" som i huvudsak levererar lunch och middag till vård- och omsorgsboende.

Avdelningen finansieras till fullo med intern ersättning från biståndsavdelningen. FoU Nestor har dock en ram för att täcka en del av kostnaderna. Denna föreslås öka till 0,9 mnkr för att täcka prisökningar.

### **Biståndsavdelningen**

Avdelningen ansvarar för att handlägga, besluta och följa upp insatser enligt Socialtjänstlagen (SoL), inom äldreområdet.

Budgeten föreslås minska med 1,3 mnkr. Avdelningen visar i delårsbokslutet ett överskott med 75,0 mnkr. Även med kostnadsökningar efter pandemin och volymökningar bedöms den föreslagna budgetramen rimlig.

## Risk och känslighetsanalys

Budgeten ställer krav på förvaltningen att fortsätta det påbörjade arbetet att utveckla kostnadseffektiva arbetssätt med fokus på stor nytta för brukarna. I de fall det är aktuellt återkommer förvaltningen till nämnden med ärenden för beslut. Den största risken är volymökningar inom vård- och omsorgsboende. Avvikelse som kan uppkomma måste hanteras utifrån omprioriteringar och effektiviseringar.

## Statsbidrag

Riktade statsbidrag har under de senaste åren ökat i omfattning och tillkommer utöver den budgeterade budgetramen. Inga beslut finns i nuläget för 2022. I den ordning beslut kommer återkommer förvaltningen till nämnden med ärenden. Dessa medel ska i vissa fall delas med privata utförare och finansiera verksamhet i enlighet med bidragets syfte. Förvaltningen återkommer till nämnden med förslag till fördelningsnyckel för tilldelning till privata utförare.

## Investeringsbudget

Äldrenämndens investeringsbudget för 2022 är 7,0 mnkr enligt kommunfullmäktiges beslut 2021-06-14 § 134. Dessa medel kommer att användas till investeringar inom förvaltningens verksamheter såsom möbler till vård- och omsorgsboenden, digitalisering samt övriga investeringar. Äldrenämnden ska prioritera investeringarna inom denna ram och beslut om fördelning ska fattas senast 2021-12-17.

Tusentals kronor (tkr)	Budget	Plan	Plan	Plan	Totalt
	2022	2022	2024	2025	
Digitalisering	2 000	2 000	2 000	2 000	8 000
Anpassning av befintliga boenden och	5 000	5 000	5 000	5 000	20
övriga investeringar					000
<b>Totalt</b>	<b>7 000</b>	<b>7 000</b>	<b>7 000</b>	<b>7 000</b>	<b>28</b>

## **Investeringsprojekt 2022, specificerade**

### **1. Valfärdsteknik/digitalisering 2,0 mnkr**

Kvalitetsförbättringar inom vård- och omsorgsboenden och hemtjänsten kan uppnås genom olika former av valfärdsteknik som trygghetslarm, digitala läkemedelsskåp och utrustning som förbättrar medarbetarnas arbetsmiljö.

### **2. Möbelkoncept 2,5 mnkr**

Sedan 2020 satsar äldrenämnden på nya möbler på vård- och omsorgsboenden. Ett möbelkoncept för vård- och omsorgsboenden har utvecklats för Terrassen och Hagagården och i planen för 2022 står Johanneslund på tur.

### **1. Klimatsäkra alla vård- och omsorgsboenden 2,5 mnkr**

Under varma somrar har det blivit tydligt att vård- och omsorgsboenden behöver anpassas för att hålla bättre temperaturer. Detta arbete inleds år 2022.

## **Kommunens kvalitetspolicy**

Kommunens kvalitetspolicy fastställdes av kommunstyrelsen i december 2017. Syftet med policyn är att säkerställa och utveckla kvaliteten i kommunens verksamheter. I kvalitetspolicyn har kommunen definierat vilken kvalitet som utmärker kommunens tjänster och vad medborgarna kan förvänta sig. Haninge har fyra kvalitetskriterier som är:

- **Bemötande:** Vi bemöter våra medborgare med stor lyhördhet.
- **Inflytande:** Vi ger våra medborgare inflytande över verksamheten i så stor utsträckning som möjligt.
- **Tillgänglighet:** Vi har korta svarstider och god nåbarhet. Vi beaktar tillgänglighetsaspekter för att underlätta för personer med funktionsnedsättning.
- **Trygghet:** Tydliga beskrivningar av vad medborgare kan förvänta sig, skapar största möjliga trygghet.

Enligt gällande kvalitetspolicy ska verksamheternas resultat rapporteras en gång årligen till nämnden eller styrelsen. Nämnd och styrelse ska i återrapportering beskriva hur verksamheten utvecklats med stöd av framsteg inom välfärdsteknik och digitalisering samt kvalitetskriterierna.

## **Uppföljning och återrapportering**

Resultatuppföljning av ekonomi och mål samt analys åtgärder vid avvikelser är en viktig del i styrningen och en förutsättning för decentralisering av ansvar och befogenheter.

Eftersom målet med den kommunala verksamheten är att tillhandahålla tjänster av god kvalitet och använda befintliga resurser effektivt måste styrningen ha en helhetssyn på ekonomi, prestationer, måluppfyllelse och kvalitet.

Kommunstyrelsen fattar beslut om när nämnderna ska lämna sina verksamhetsuppföljningar till kommunstyrelseförvaltningen. Respektive förvaltning ska följa kommunstyrelsens tidplan och anvisningar. Fullmäktiges Mål och budget följs upp löpande under ett verksamhetsår:

Månadsbokslut görs alla månader utom januari och juli. Dessa uppföljningar har störst fokus på ekonomisk uppföljning, prognos samt risk och känslighetsanalys, men bör även omfatta viss analys av de ekonomiska förutsättningarna i förhållande till verksamheternas prioriteringar (strategier) och aktiviteter.

Nämnderna följer upp, analyserar och rapporterar ekonomiskt utfall och årsprognos. Fullmäktiges mål och uppdrag följs också upp tre gånger per år med årsprognos, delårsuppföljning 1 per april, delårsuppföljning 2 per augusti och i nämndens årsredovisning.

Utökat månadsbokslut för kommunen upprättas per 30 april. Denna uppföljning har störst fokus på ekonomisk uppföljning, prognos samt risk och känslighetsanalys, men bör även omfatta viss analys av de ekonomiska förutsättningarna i förhållande till verksamheternas strategier och aktiviteter. Utökningen jämfört med ett vanligt månadsbokslut består i sammanfattning av nämndernas och kommunstyrelsens utfall och prognos för investeringar samt avstämd balans- och resultaträkning för kommunen (ej sammanställd redovisning för hela koncernen, ej kassaflödesanalys och noter).

Koncernens lagstadgade delårsrapport görs en gång årligen (per den 31 augusti). Fullmäktiges Mål och budget följs upp och analyseras, vilket innebär att uppföljningen omfattar både ekonomiska och verksamhetsmässiga resultat. Prognoser samt risk- och känslighetsanalyser avseende ekonomiskt resultat och uppfyllelse av fullmäktiges mål görs. Delårsrapporten per augusti ska uppfylla kraven i lagen om kommunal redovisning för delårsrapporter.

Årsredovisningen omfattar uppföljning och analys av ekonomi och verksamhet för verksamhetsåret. Krav om kommunernas upprättande av årsredovisning finns i lagen om kommunal redovisning och i kommunallagen. Det ekonomiska resultatet sammanställs och analyseras, jämförelser görs med föregående års budget och utfall, eller målvärde om det gäller en indikator. Bedömningar görs om fullmäktiges mål har uppfyllts eller inte. Uppföljning och analys är en viktig del i kommande års planering. Utöver ovanstående kan fullmäktige eller kommunstyrelse ge nämnder i uppdrag att göra särskilda uppföljningar och utvärderingar som ska rapporteras.

Till ovanstående skall respektive nämnd följa upp den löpande verksamheten baserat på åtgärder definierade i den politiska plattformen. Kommunstyrelsen ska säkerställa att den politiska plattformen beaktas och fastställs i respektive nämnds Strategi och budget.

På individuell nivå sker resultat- och målsamtal. Detta sker under första kvartalet årligen i ett samtal då medarbetarens insatser relateras i förhållande till uppsatta mål.

## Bilagor

### Nämndens resultatindikatorer

Fullmäktiges resultatindikatorer definieras i Mål och budget 2020–2021. Här följer beskrivningar av nämndens egna Resultatindikatorer per mål.

Nämndens samtliga resultatindikatorer mäts årligen och rapporteras i årsredovisningen om inte annat anges.

#### Mål 1. I Haninge ska miljö- och klimatarbetet vara i framkant

Resultatindikatorer	Utfall 2017	Utfall 2018	Utfall 2019	Utfall 2020	Mål 2022	Mål 2023
A. Andel inköpta ekologiska livsmedel*	28%	26%	23%		40%	40%

Indikator	Utfall 2018	Utfall 2019	Utfall 2020	Utfall 2021	Mål 2021	Trend	Mål 2022	Mål 2023
ÄN Andel inköpta ekologiska livsmedel (%)	26	23			35		37	40

#### Indikator A

Definition: Andel inköpta ekologiska livsmedel\*

Källa: Inköpsstatistik från ramavtalsleverantörer

Mäts: Halvårsvis

Analys: I samband med årsredovisning.



Rapportering: Årsredovisning.

\*till och med 2019 har procentandel baserats på kostnad. Från 2020 ändras till andel av kg.

### Mål 3. I Haninge ska medborgarna vara trygga oavsett skede av livet

Indikator	Utfall 2018	Utfall 2019	Utfall 2020	Utfall 2021	Mål 2021	Trend	Mål 2022	Mål 2023
ÄN Brukarbedömning särskilt boende äldreomsorg- bemötande (%)	93	92	92		96		96	96
ÄN Brukarbedömning särskilt boende äldreomsorg, trygghet (%)	87	86	85		88		90	90
ÄN Brukarbedömning hemtjänst äldreomsorg, bemötande (%)	97	96	98		98		99	99
ÄN Brukarbedömning hemtjänst äldreomsorg, trygghet (%)	85	85	87		87,		89	89
ÄN Väntetid i antal dagar från ansökningsdatum till första erbjudet inflyttningsdatum till särskilt boende, medelvärde	63	71	51				63	60

ÄN	11	12	11				11	11-
Personalkontinuitet, antal personal som en hemtjänsttagare möter under 14 dagar, medelvärde								

### Indikator A

Definition: Brukarbedömning särskilt boende äldreomsorg - bemötande, andel (%)\*

Källa: Socialstyrelsens kundundersökning "Vad tycker de äldre om äldreomsorgen"

Mäts: Årligen

Analys: Kontinuerligt inom förvaltningen och i samband med årsredovisning.

Rapportering: Årsredovisning.

\*Andel svarande som antingen angett att personalen på äldreboendet alltid eller oftast brukar bemöta dem på ett bra sätt.

### Indikator B

Definition: Brukarbedömning särskilt boende äldreomsorg - trygghet, andel (%)\*

Källa: Socialstyrelsens kundundersökning "Vad tycker de äldre om äldreomsorgen"

Mäts: Årligen

Analys: Kontinuerligt inom förvaltningen och i samband med årsredovisning.

Rapportering: Årsredovisning.

\*Andel svarande som antingen angett att det känns mycket tryggt eller ganska tryggt att bo på äldreboendet.

### **Indikator C**

Definition: Brukarbedömning hemtjänst äldreomsorg - bemötande, andel (%)\*

Källa: Socialstyrelsens kundundersökning "Vad tycker de äldre om äldreomsorgen"

Mäts: Årligen

Analys: Kontinuerligt inom förvaltningen och i samband med årsredovisning.

Rapportering: Årsredovisning.

\*Andel svarande som antingen angett att personalen inom hemtjänsten alltid eller oftast brukar bemöta dem på ett bra sätt.

### **Indikator D**

Definition: Brukarbedömning hemtjänst äldreomsorg - trygghet, andel (%)\*

Källa: Socialstyrelsens kundundersökning "Vad tycker de äldre om äldreomsorgen"

Mäts: Årligen

Analys: Kontinuerligt inom förvaltningen och i samband med årsredovisning.

Rapportering: Årsredovisningen

\*Andel svarande som antingen angett att det känns mycket tryggt eller ganska tryggt att bo hemma med stöd från hemtjänsten.

### **INDIKATOR E**

Definition antal dagar från ansökningsdatum till första erbjudet inflyttningsdatum till särskilt boende, medelvärde

Källa: Koladas kommunrapportering

Mäts: Årligen

Analys: Kontinuerligt inom förvaltningen och i samband med årsredovisning.

Rapportering: Årsredovisningen

### **Indikator F**

Definition Personalkontinuitet, antal personal som en hemtjänsttagare möter under 14 dagar, medelvärde

Källa: Koladas kommunrapportering

Mäts: Årligen






Analys: Kontinuerligt inom förvaltningen och i samband med årsredovisning.

Rapportering: Årsredovisningen




## Pågående politiska uppdrag KF

Följande statusar används vid bedömningar.

### Status

Ej påbörjad	
Påbörjad	
Färdig	
Väntar	
Avvikelse (försenad, stoppad)	
Dialog behövs	DIALOG

Nedanstående avser status i kommunens delårsrapport per augusti

2020 KF Effektivisering och ökad samordning	
2020 KF Ökad kostnadsmedvetenhet i alla verksamheter	
2020 KF Sammanslagning SOF och ÄF	

## Källförteckning

Elektroniska

BRÅ

<https://www.bra.se/om-bra/nytt-fran-bra/arkiv/nyheter/2020-01-16-anmalda-brott-2019---preliminar-statistik.html>

Folkhälsomyndigheten

<https://www.folkhalsomyndigheten.se/folkhalsorapportering-statistik/om-vara-datainsamlingar/nationella-folkhalsoenkaten/>

Haninge kommun

<https://www.haninge.se/kommun-och-politik/sa-styrs-haninge/regler-och-styrande-dokument/omsorg-och-stod/>

Karolinska institutet

<https://ki.se/forskning/ensamhet-ett-hot-mot-var-halsa>

Regeringen

<http://www.sou.gov.se/>

Riksdagen

[https://www.riksdagen.se/sv/dokument-lagar/dokument/svensk-forfattningssamling/socialtjanstlag-2001453\\_sfs-2001-453](https://www.riksdagen.se/sv/dokument-lagar/dokument/svensk-forfattningssamling/socialtjanstlag-2001453_sfs-2001-453)

Statistiska Centralbyrån

<https://www.scb.se/hitta-statistik/statistik-efter-amne/rattsvasende/brott/anmalda-brott/>

Sveriges Kommuner och Regioner

<https://rapporter.skr.se/ekonomirapporten-maj-2021.html>

<https://skr.se/demokratiledningstyrning/politiskstyrningfortroendevalda/fuskoegentligheterkorruptioninternkontroll/motverkafuskochoegentligheter.11320.html>

<https://skr.se/skr/demokratiledningstyrning/stodforattstyraochleda/planerafoljauppochatgarda/planera/planeringsforutsattningaromvarldsbevakning/omvarldsbevakning13trender.14908.html>

Sveriges Television

<https://www.svt.se/nyheter/lokalt/sodertalje/se-hur-fuskutredaren-i-sodertalje-jobbar-med-att-avsloja-bidragsbrott>

Sveriges Radio

<https://sverigesradio.se/artikel/7596233>

Vårdanalys

<https://www.vardanalys.se/wp-content/uploads/2019/11/2019-7-web.pdf>