



Kulturhusparken

PROGRAMHANDLING 2019-09-16

Datum: 2019-09-16

WSP Sverige AB:

Johanna Groop, uppdragsansvarig landskapsarkitekt

Torsten Wallin, gestaltningsansvarig landskapsarkitekt

Maria Walter, medverkande landskapsarkitekt

Haninge kommun:

Sofia Andersson, landskapsarkitekt och projektledare

Petra Lindvall, stadsträdgårdsmästare

Karin Ekrin, landskapsarkitekt

Omslagsbild: Vy söderut, inne i Kulturhusparken

INNEHÅLL

Kulturhusparken	4
Platsen idag	6
Förslaget	8
Entrén till skogen	10
Sittplatser i parken och Kulturhuslänten	12
Leka och upptäcka!	14
Perennaparken	16
Övergripande frågor	19
Belysning	21

Bilagor:

Bilaga 1 - Illustrationsplan A3 med text

Bilaga 2 - Illustrationsplan A3 utan text

Kulturhusparken

Uppdraget omfattar att tillsammans med Haninge kommun utveckla skogspartiet öster om Kulturhuset i stadskärnan Handen till en ny park - Kulturhusparken. Detta är en programhandling inför fortsatt arbete med detaljprojektering.

Bakgrund

Haninge ligger söder om Stockholm och angränsar mot kommunerna Nynäshamn, Botkyrka, Huddinge och Tyresö. Med nu över 90 000 invånare är Haninge en av de snabbast växande kommunerna i Stockholms län. Centralort är Handen. Som utsedd till en av Stockholmsregionens åtta regionala stadskärnor arbetar Haninge kommun aktivt med de centrala frågorna att skapa stolthet över platsen och att stärka sammanhållningen inom platsen.

En stor satsning görs på det offentliga rummet, där Kulturhuset i Handen och de omgivande miljöerna Poseidons torg och det aktuella projektområdet utgör avgörande delar. Genom den centrala placeringen mellan bostadsbebyggelse, handel, andra centrumfunktioner, skolor och kommunikationer utgör torget och skogspartiet en del av kommunens mest trafikerade gångstråk. I sitt uppdrag att föreslå möjliga platser för nya högkvalitativa parker i staden föreslog stadsbyggnadsförvaltningen 2018 därför projektområdet som en lämplig plats.

Ett viktigt delmål med parkprojektet är ökad trygghet. Skogspartiet ska förädlas och ges en tydligare känsla av park samtidigt som dess skogskaraktär är viktig att bevara, liksom samspelet med Kulturhusets terränganpassade byggnad och inglasade baksida mot parken. Parken ska utgöra ett komplement till och formmässigt möta Poseidons torg, som också står under utveckling och ombyggnad. En viktig del i förädlingen av skogsområdet och omvandlingen till Kulturhusparken har varit att involvera allmänheten och intilliggande verksamheter i dialog.

Programförslaget är framtaget i nära samarbete mellan WSP och Haninge kommun. Genomförande av parken planeras ske under 2020.

Förutsättningar

Kommunens förutsättningar för parkens utveckling:

- Övergripande fokus på ökad trygghet.
- Gångstråk ska som grund bevaras i befintligt läge och med befintlig markbeläggning. Anslutningar och möten kan gestaltas om, som t ex i mötena med Poseidons torg och gångvägar i söder samt busshållplats och gångvägar vid Eskilsvägen.
- Skogen är ett övergripande tema på platsen. Vi är rädda om träden.
- Skogspartiet ska förädlas och kompletteras med växter på strategiska platser.
- Bevara och förädla utblicken från Kulturhusets bibliotek.
- Få med barnperspektivet.
- Gestaltning och utformning av parkens kanter/entréer.
- Gestaltning av platser för vistelse av något slag, skapa tilltalande sitt- och mötesplatser.
- Befintlig belysningskonst i form av lampbollar är en tidsbegränsad installation, som kommer att tas bort. Vardagsrumskänslan som dessa ger idag ska bevaras på något sätt.
- Se över belysning och föreslå komplettering utifrån platsens gestaltning, i programskedet. Inför projekteringskedet beslutas hur belysningsfrågan tas vidare – omfattning samt form av samarbete med ljuskonstprojekt, som genomförs parallellt med parkprojektet.

Samordning med andra projekt

Samtidigt med utvecklingen av Kulturhusparken pågår ombyggnadsplanerna för Poseidons torg. För att parken och torget tillsammans ska ge en sammanhållen känsla omfattar program- och projekteringskedet för parken av en samordning mellan WSP och Mandaworks, som ritat torget. Övergångarna mellan park och torg kräver särskild omsorg för att skapa efterfrågad helhetskänsla.

Parallellt pågår även kommunens projekt *Ljuskonst på otrygga platser*. Med fokus på Kulturhusparken som plats

detta år är tanken att ny ljuskonst ska ersätta parkens befintliga lampbollar, som är mycket populära men som aldrig monterats för att vara ett permanent inslag. Ljuskonstprojektet kommer att ske i ett samarbete mellan parkprojektet, kommunens konstkoordinator och en ännu ej utsedd konstnär. I denna process, som drar igång först under hösten 2019, ingår även parkens ljusdesign. Därför är belysningen endast principiellt beskriven i programmet.

Parkprojektet kan också komma att påverkas av Kulturhusets utveckling och utbyggnad, som utreds under 2019.

Utveckling i samråd

I projektet har det också förts dialog med dem som berörs av parkutvecklingen. I samband med kommunens Tulpanfest och tillhörande evenemang runt Poseidons torg den 11 maj 2019 bjöds allmänheten in att lämna synpunkter till kommunens representanter, som fanns på platsen. Tulpanfestbesökare och andra förbipasserande fick möjlighet att genom samtal ge sin syn på naturområdet, hur det används idag och vad som eventuellt saknas för att skapa känslan av en park. Kommunen har också varit i kontakt med fastighetsägare och förskoleverksamhet som ligger i anslutning till parken.

Sammanfattningsvis verkar de flesta av parkanvändarna dela kommunens syn på en försiktig utveckling av naturområdet, så att skogskaraktären behålls men att vistelsevärden, såsom sittplatser och kvalitetshöjande växtlighet, försiktigt adderas till platsen. Idag, när detta saknas, upplevs parken mest som en passage, bekräftar dialogen. Att bibehålla och öka känslan av trygghet framhölls av många tillfrågade. Flera framhöll också områdets naturligt inneboende värden för lek och att dessa bör bevaras och kompletteras. Upplevelsen för många är att platsen är skräpig och övergiven, något som behöver åtgärdas.



Kommunens Tulpanfest, där dialog kring parken ägde rum.

Workshop som startskott

För att dela erfarenheter och säkerställa en samsyn inleddes projektet i sin helhet med en heldags workshop på Kulturhuset och i parken. I workshoppen deltog WSP:s landskapsarkitekter, flera medarbetare från kommunens park- och naturavdelning, anställda vid Kulturhuset och koordinatör för ljuskonstprojektet. En analys av platsen i mindre grupper och därefter gemensam diskussion genomfördes med utgångspunkt från Nordic Green Space Award's bedömningskriterier.

Underlag för arbetet

Den information som funnits till förfogande inför programarbetet är följande:

- Kommunens uppdrags- och bakgrundsbeskrivning
- Ortofotoutdrag med höjdkurvor
- Grundkarta
- Ledningsutdrag från Ledningskollen
- Sammanställning av medborgardialog den 11 maj samt av kommunen inhämtade uppgifter från förskolan Aspen
- Möten och korrespondens med Haninge kommun
- Platsbesök
- Kommunens hemsida



Foto av skiss framarbetad under gemensam timskiss.



Mötet mellan parken och Kulturhuset. Genom glasfasaden hos den terränganpassade byggnaden står parken och biblioteket i direkt förbindelse.

Platsen idag

Återstoden av en större skog och spår av tidigare bebyggelse är det som präglar platsen idag.

Platsen

Skogspartiet, som ska ges starkare parkkaraktär, utgör det som är kvar av det större skogsområde som fanns på platsen innan Handen började byggas ut på 60- och 70-talet.

I norr avgränsas området av Eskilsvägen och flera högfrekventerade busshållplatser. Här, i parkens ytterkant, ligger också en befintlig nätstation. Den matar flera viktiga centrumfunktioner och kan inte flyttas. På höjden i nordost ligger förskolan Aspen med grindöppning mot och möjlighet till utgång i parken. Områdena öster och söder om parken utgörs av lägre flerfamiljsbebyggelse, som genom gångvägar och delvis visuell kontakt är kopplade till parken.

Det terränganpassade Kulturhuset på parkens västra sida tillkom så sent som 2002 och utgör en gräns mellan skogspartiet och den centrala mötesplatsen Poseidons torg, som också ska byggas om. Parken och torget utgör således separata platser, till karaktären och till användning, men är samtidigt länkade genom anslutningar både norr och söder om Kulturhuset. Tillsammans med andra funktioner i Haninge centrum utgör de delar av en viktig helhet, med Kulturhuset som en central offentlig verksamhet och som mötes- och vistelseplatser för närboende och verksamma i området.



Cirkusartisterna Emmelon, alias Nils Rodén och Berta Brandt, hade sin bostad i Kulturhusparkens skog. Källa: En skola i varje socken av Olle Flodby, fotograf okänd

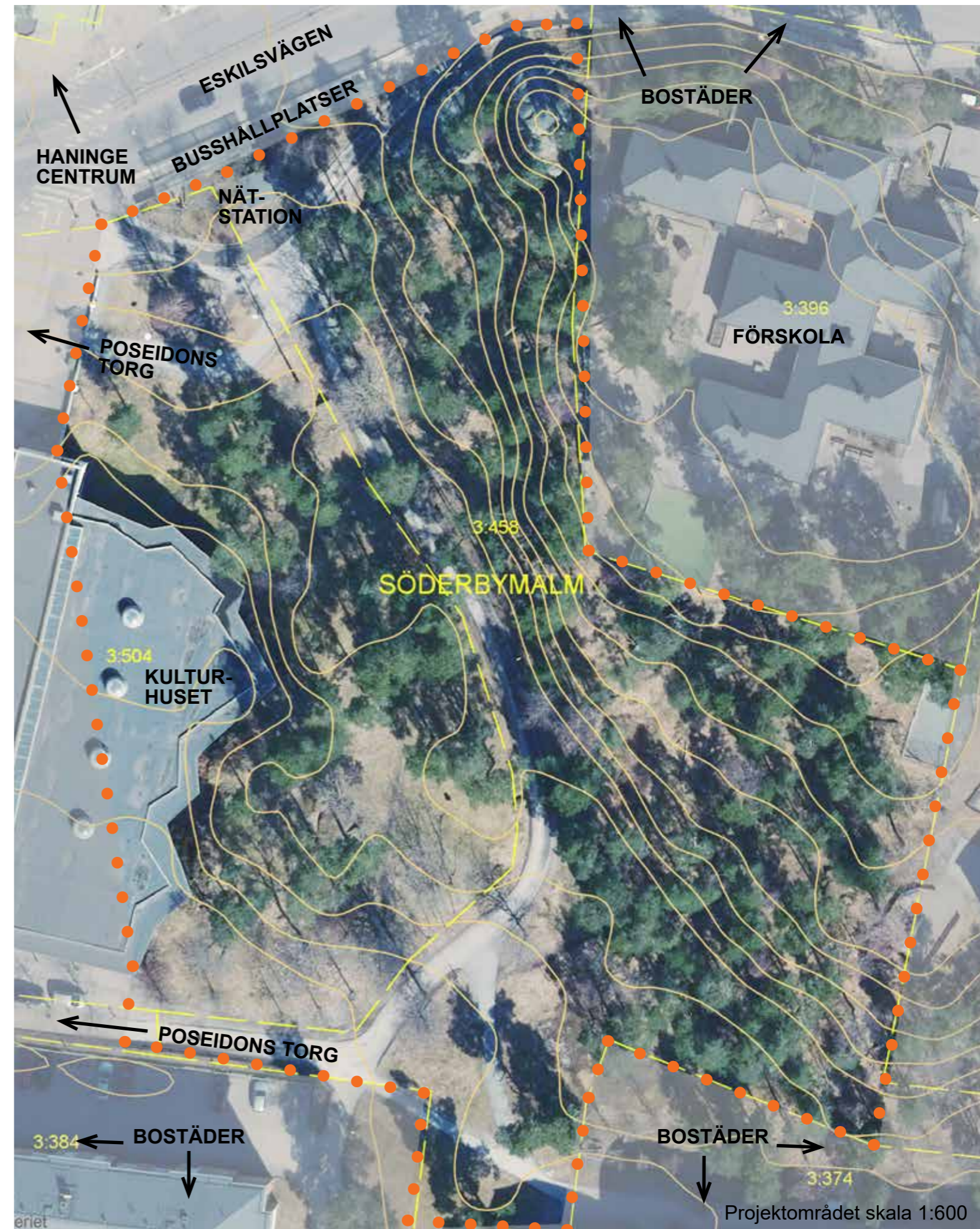
Natur och kultur

Skogspartiet i sig utgör en backe som vetter mot sydväst med ett centralt placerat gång- och cykelstråk från norr till söder. Höjdskillnaden mellan den lägre södra entrén och den norra är ca 5 meter. Öster om det centrala stråket höjer sig berget ytterligare ca 5 meter. Västerut, genom glasfasaden mot parken i Kulturhusets bibliotek, uppstår en växelverkan mellan ute och inne. Avgränsningen, som byggnaden ändå innebär, tillsammans med parkens topografi, bidrar samtidigt till en tydlig rumslighet och ett förhållandevis avskilt parkrum.

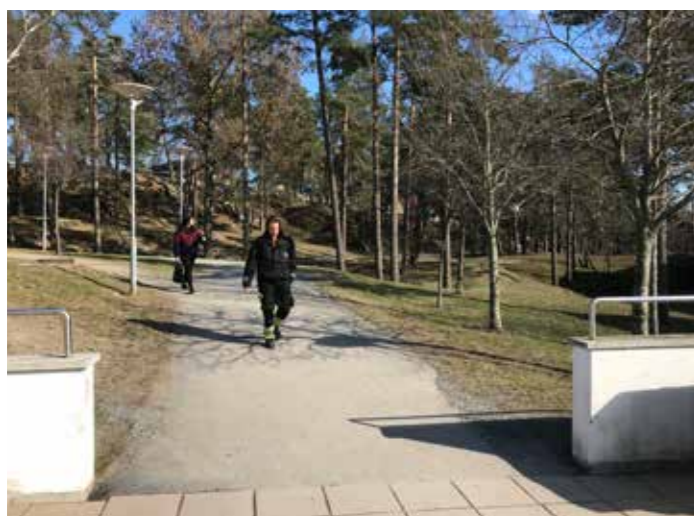
Med ett läge högt i terrängen, många frilagda berghällar och däremellan tunt jordtäckte domineras platsen vegetationsmässigt typiskt av tall. Karaktären, som är en kombination av växttyp och utförda underhållsåtgärder, är mer pelarlik och öppen än buskigt tät. I de lägre partierna finns dock större inslag av löv, både naturligt förekommande arter såsom björk, sälg, rönn, lönn och fågelbär, samt inplanterade prydnadsträd och buskar. Undantaget nätstationen, som utgör en barriär och lokalt bidrar till känsla av baksida, så är överblickbarheten inom parken och möjligheten till utblickar från parken generellt goda.

I parkområdet finns också spår av tidigare bebyggelse, lämningar av husgrunder i betong och inslag av flera stentrappor i den branta terrängen. Runt dessa lämningar återfinns man också en del av de prydnadsväxter som odlats runt husen. I början av 1900-talet bodde en cirkusfamilj på platsen, Nils Rodén, Berta Brandt och Bertas son Östen. Nils och Bertas artistnamn var Emmelon, vilket är bakgrunden till att Kulturhusets kafé bär samma namn. En fornlämning i form av en runsten stod tidigare utanför familjens hus, men den har i något sammanhang flyttats till Poseidons torg.

Orange prickmarkering visar projektområdet. Gula streckade linjer visar på fastighetsgränser.



Projektområdet skala 1:600



Norra delen av parken i gränsen mot Kulturhusets norra entré och Poseidons torg.



Parkmiljön och dess typiska pelartallskog sedd söderut från norra entrén.



Mötet mellan Kulturhusets glasfasad och parkmiljön, samt befintlig årstidsväxling genom blommande fågelbär.



Parkmiljön norrut sedd från södra entrén.



Utblick över Poseidons torg i riktning från den norra övre delen av parken.



Befintlig ljuskonst i form av lampbollar i parkens träd.



Utblick över parkens södra entré från biblioteket i Kulturhuset.



Utblick från parken mot den södra entrén och intilliggande bostadsbebyggelse.



Passagen vid den norra parkentrén präglas av den nedklottrade nätstationen på platsen. I bakgrunden syns Eskilsvägens busshållplats och bostäder i anslutning till gallerian Hanninge Centrum.



Spår av tidigare bebyggelse - växtlighet och stentrappa.



Skogspartiets karga och bergiga karaktär.



Södra delen av parken i riktning från Poseidons torg.

Förslaget

Programförslaget innebär en varsam förädling av området med fokus på att stärka upplevelsen av omhändertagen park med vistelsekvaliteter och av ökad trygghet.

Analys

Analysen av befintlig plats bekräftar de utvecklingsmöjligheter som kommunen identifierat och ringar in de områden som kan stärkas utformnings- och innehållsmässigt för att möta efterfrågade behov.

Idéer för utformning

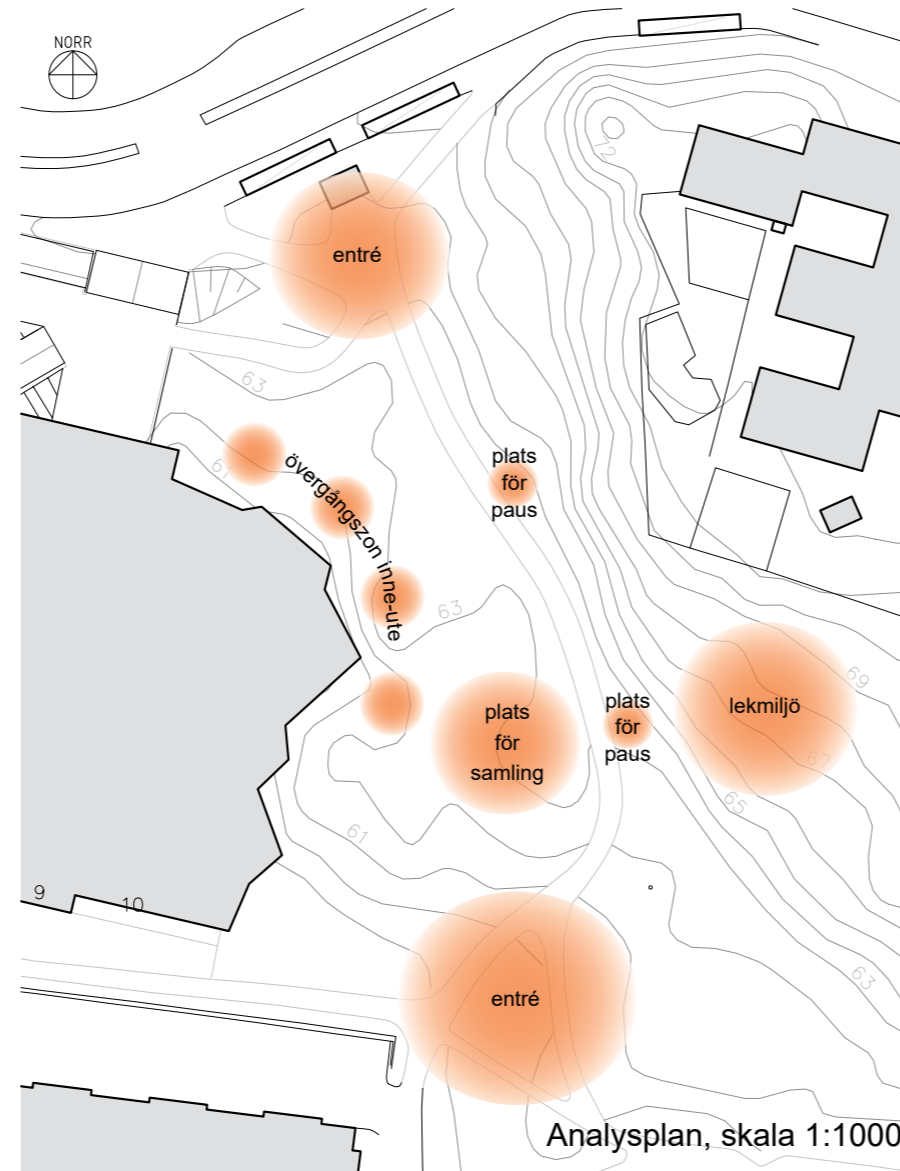
Genom tillskapande av tydliga entréer ökar känslan av park samt förstärks igenkänningen av platsen, som på så sätt också får en starkare identitet. Möjligheter till vistelse inom parken förbättras genom nya sittplatser och utvecklad naturlek.

Utformning som lockar fler människor att använda parken, ändamålsenlig belysning, samt ett generellt omhändertaget och välkött uttryck är åtgärder som förväntas ge ökad känsla av trygghet.

Planerade tillägg, som beskrivs mer ingående i kommande avsnitt, består sammanfattat av fem huvuddelar:

1. Entrén till skogen - entré
2. Sittplatser i parken - plats för samling och för paus
3. Kulturhuslänten - övergångszon inne-ute
4. Leka och upptäcka! - lekmiljö
5. Perennaparken - entré

Planen tydliggör inringade utvecklingsområden i befintlig park.



1. Entrén till skogen

Tillskott av vegetation i samklang med skogen bidrar till att göra parkens norra entré och parken i stort till en tydligare plats.



2. Sittplatser i parken

Parken kan upplevas från någon av de nya sittplatserna, som tillkommer både inne i parken och vid dess entréplatser.



3. Kulturhuslänten

Vegetationsstråket i mötet mellan parken och Kulturhuset ses över och förlängs utmed hela glasfasaden.



4. Leka och upptäcka!

Skogens inneboende möjligheter till äventyr kompletteras med lekredskap som smälter in i miljön.



5. Perennaparken

Ett hav av perenner markerar parkens södra och soliga entré. Detta tillägg blir både ett blickfång på längre avstånd och en park i parken att njuta av.



ILLUSTRATIONSPLAN



Illustrationsplan, skala 1:500

Entrén till skogen

Idag är norra entrén en rörelsenod samt en baksida till busshållplatsen. Genom programförslaget blir den en av Kulturhusparkens framsidor.

Från passage och busshållplats till en skogsentré

Den norra änden av Kulturhusparken präglas idag av känslan av baksida till busshållplatsen, vilken förstärks av den nedklottrade och delvis skymmande nätstationen som står där. Befintliga gångvägar och upptrampade smitvägar, som i sig ger ett slitet intryck, utgör ett dominerande inslag. Avsaknaden av sittplatser försvårar möjligheten att stanna upp och ta in det naturområde som parken faktiskt utgör liksom chansen att spontant kunna mötas eller bara sitta ned och observera det pågående livet runt omkring.

Genom att skapa ett mer omhändertaget uttryck och omvandla den norra parkentrén till en mer tydlig plats lyfts både platsen i sig och tydliggörs parkområdet i sin helhet. Området utgör även en viktig entré till Kulturhuset och Poseidons torg, hjärtat av Handen.

Stiliserad skog

Som entré till skogen är det skogens villkor som är rådande. Tillägg till platsen i form av växtlighet, nya ytiskt och möblering ska utformas i samklang med och genom förädling av miljön på platsen, så att de har en förhöjande effekt men samtidigt, så sömlöst som möjligt, ansluter mot omgivande natur.

Som växtmaterial föreslås därför tillägg av i första hand ytterligare barrväxter, men av mer exotisk karaktär. Barrväxterna - träd, buskar och marktäckare – kompletteras med lövträd och buskar liksom perenner med skogskaraktär. Växterna måste också tåla de relativt torftiga förutsättningar som råder på platsen. Inslaget av fler städsegröna barrväxter innebär att entrén kommer upplevas grön även vintertid.

Den mer intensivt gestaltade grönskan runt entrén övergår successivt i den befintliga skogsmiljön. Växterna ska ge platsen en trivsam och välkomnande inramning samtidigt som funktioner som genomsiktighet för känsla av trygghet samt skydd mot vindbyar, framförallt i passagen från torget, är viktiga att beakta i utformningen av platsen.

Sittplatser och gångvägar

Utöver tillkomst av nya sittplatser, som bjuder in till att stanna och möjliggör utblickar över parken, justeras även platsens gångstråk, för att få en mer välavvägd sträckning, som harmonierar med befintliga rörelser på platsen och den ombyggda entrén i stort.

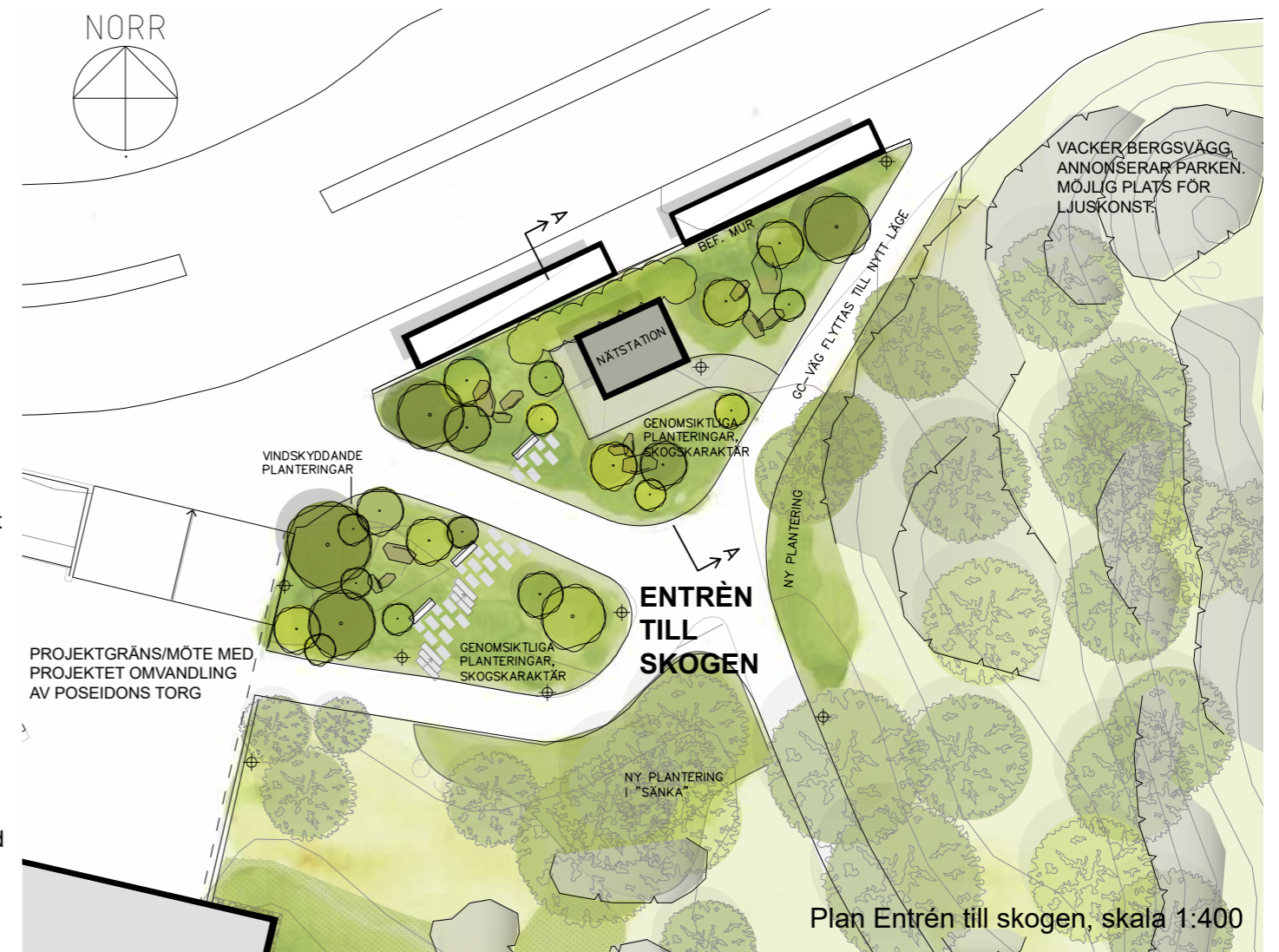
Nätstation och ledningslägen

Nätstationen kan inte flyttas och får endast förändras i fasad. Upprustning och eventuell utsmyckning av fasad arbetas vidare på i sidoprojekt. Detta påverkar utformningen av platsen, då stationen är och förblir ett framträdande inslag. Den måste också vara tillgänglig för servicearbeten.

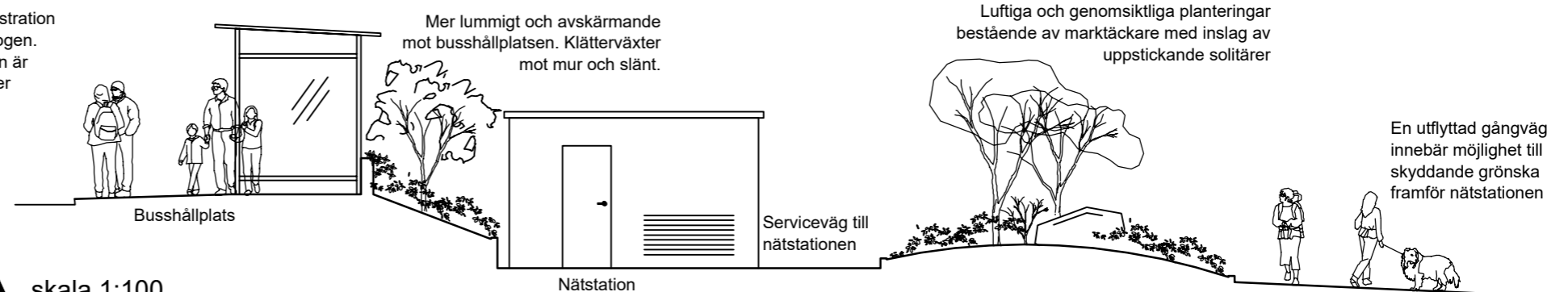
Växtgestaltningen runt stationen har till uppgift att bädda in och göra dess närvaro mindre påtaglig samtidigt som målsättningen en genomsiktig och trygg plats ska tillgodoses.

Utflyttningen av de passerande gångstråken ger möjlighet till större planteringsyta framför stationen, vilket minskar dess framträdande roll. Samtidigt får anslutningsgången för service av stationen också ett nytt och mer integrerat läge. En idé om att öka skogens närvaro genom en spegelinstallation har också diskuterats.

En annan problematik utgör de markförlagda ledningar som i olika riktningar och i ganska breda stråk leder från nätstationen. Ledningarna, vars exakta lägen är osäkra, påverkar möjligheten att anlägga och placera exempelvis fundament till belysningsstolpar och sittmöbler samt att plantera träd. I den mån det behövs och fungerar kan tillräckligt djup skapas genom modellering av marken med stenblock och jordmassor.



Sektion A-A, Illustration av Entrén till skogen. Höjdförhållanden är uppskattade efter grundkarta och platsbesök.

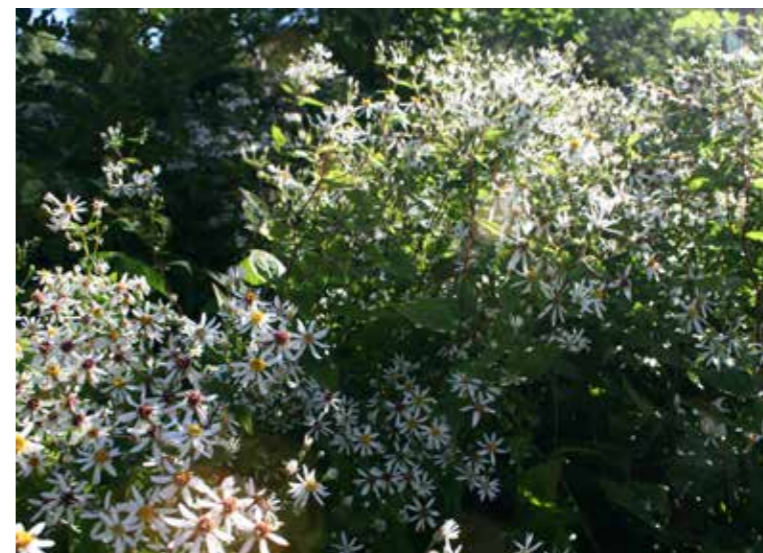


A - A skala 1:100

INSPIRATION VÄXTER OCH MATERIAL



Parkkänslan liksom skogskaraktären förstärks med inslag av fler städsegröna barrväxter, som får stöd av stenblock och böljande mattor av perenner, klättrväxter och låga marktäckande buskar. Exempel på möjliga växter är: hemlock, krypen, getris, blåbärstry, mjölon, ormbunkar, vildvin och skogsaster.



Sittplatser i parken och Kulturhuslänten



Efterfrågade möjligheter att kunna stanna till inne i parken, för att bara vila trötta ben eller vistas lite längre, tillgodoses genom nya soffor på ett par platser utmed gångvägen och genom grupper med bänkbord.

Sittplatser längs vägen

Utöver nya sittmöjligheter vid parkens båda entréer tillförs parken ett par soffor utmed vägen genom parken. Sittplatserna ligger i nära anslutning till gångvägen och är enkelt tillgängliga. De placeras och utformas dock så att de ska uppfattas som egna platser, för att användarna ska kunna uppleva avskildhet och så att förbipasserande av eventuella anledningar inte ska känna sig obehävsamma vid passage. Bänkarna lokaliseras där terräng och vegetation naturligt ger rumsligt stöd åt sittplatserna och på så sätt bidrar till upplevelsen av en ombonad plats.

Utsikten - plats för sällskap

Ett förhållandevis flackt markparti, här kallat Utsikten, breder ut sig i parkens centrala del. Genom att ställa ut bänkbord där finns möjlighet för både mindre och större sällskap att slå sig ned och vistas mitt i parken. Platsen fungerar såväl för helgens picknick med familj eller kompisar som för mellis-ätande förskolegrupper, som har parken som lekplats. Bänkborden i sig ger associationer till utflykt i naturen, som platsen faktiskt utgör. De uppmuntrar till att kliva av gång- och cykelvägen och bjuder ut människor i parken.

Den relativt öppna och jämna ytan, som inramas av trädens stammar, utgör ett rum i rummet för trivsam sittplats. Hit leder också redan några av parkens upptrampade genvägar. Platsen är terrängmässigt lämplig och stör inte utblicken från Kulturhuset.

Utblickar från Utsikten

Från Utsikten kan man se större delen av parken och följa det som sker där, inklusive den blomsterprakt och årstidsväxlingar som parkens nya planteringar bidrar med. Skogsbackens vegetation tillför också välgörande skuggning under soliga dagar.

Befintliga smitvägar genom skogen, via Utsikten, kommer i vissa lägen att kompletteras med trappsteg.

Kulturhuslänten

Intill Utsikten, i mötet mellan Kulturhusets terränganpassade byggnad och parken, ligger en släntad bergskärning. Utmed fasadens södra halva, i övergången mellan byggnad och den övriga parken, finns redan slingrande murgröna och stundvis uppstickande ormbunkar planterade. Idén om en mjuk och naturlig övergång är påbörjad sedan tidigare. Den förädlas och eventuellt kompletteras, för att säkerställa att den känns genomtänkt och omhändertagen. Planteringen, med sitt nuvarande grepp, kommer också att förlängas för att även omfatta den norra delen av slänten.

SITTPLATSER OCH SMITVÄGAR



Bänkbord för större och mindre sällskap placeras ut i flacka delar av parken. Från dessa kan man blicka ut över övrig park och bland annat den perennprakt som tillkommer vid parkens södra entré.



Befintliga stigar, som är slitna och erosionsskadade, kommer att kompletteras med enkla trappsteg.



Nya sittplatser i parken anordnas där det rumsligt finns naturligt stöd av terräng och vegetation.

KULTURHUSSLÄNTEN



Genom Kulturhusets glasfasad erhålls en kontakt mellan ute och inne.



Befintliga släntplanteringar utanför Kulturhusets fönster ses över och förlängs utmed hela den östra fasaden.

Leka och upptäcka!

Barnperspektivet är en viktig del av parkprojektet. Skog, terräng och växtlighet utgör i sig möjligheter till upptäcktsfärd och äventyr. För att locka till ytterligare rörelse och lekmöjligheter görs tillägg av enklare lekutrustning i parkens östra del.

Lekplatsen

I skogspartiets östra del, med utblick över större delen av parken och närområdet, finns en avsats som redan idag används för fri lek. Här finns möjligheter att göra tillägg för att ytterligare inspirera till lek. Anpassningen till den befintliga miljön är dock en genomgående förutsättning, även för lekytan. Lektilläggen ska inte kräva fallskyddsunderlag.

Djurskulpturer, stiliserade trädstammar och hoppkubbar

Träskulpturer i form av olika djur från svenska naturen placeras ut i terrängen. Skulpturerna färgsätts i dova kulörer som samspelar med naturen, förslagsvis bruna toner och rent trä. För att förstärka rumsligheten, öka känslan av skogens pelarsal och visuellt avskärma platsen föreslås inslag med grupper av stående stockar. Låga träkubbar i grupper ska locka till balansgång och rörelse.



Befintliga trappor ges nytt liv och bäddas in i ytterligare grönska. Exempelbild på naturstenstrappa omgärdad av låg vegetation. Källa: På jakt efter Paradiset, Pelelope Hobhouse. Albert Bonniers förlag.

Förutsättningar på platsen

Terrängen är mycket varierad, nivåmässigt och genom stort inslag av uppstickande stenblock och bergsknallar. Tillförda lekredskap måste placeras på flackare platser, där fri islagsyta runt utrustningen kan säkerställas. Utrustning ska placeras minst 1,5 m från uppstickande berg och trädstammar.

Bebyggelsepå en del av platsen

Invid lekområdet ligger också ett par av de stentrappor som har koppling till tidigare bebyggelse. Dessa blir fortsatt en del av lekmiljön. Åtgärder för att säkerställa trappornas funktion och för att göra ett brant parti nedanför lämningar av en husgrund mer säkert kommer dock att utföras. Med hjälp av stenblock och växter "lagas" trappor och slänter för att fortsatt uppfattas som ett naturligt inslag i skogsbacken.



På liknande sätt som trapporna, med hjälp av stenblock och kompletterande vegetation, så "lagas" den branta slänt som ligger nedanför platsens kvarlämnade husgrund.



SKOGENS LEK

Träkubb som lockar till rörelse



Skogens pelarsal
och platsens skydd
och kan förstärkas
av stående stockar

Träskulpturer av svenska
skogsdjur dyker upp
mellan trädens stammar.
Björn och bäver från
Elverdal och ekorn från
Svenska Naturlekplatser



"Återställning" av natur



Flackare område, plats för
bänkbord , hoppkubbar och
skulptur

Flackare område, plats skulptur

Stående stockar placeras
i utkanten av platsen
för avskärmning mot
bebyggelsen

Panoramavy över befintlig plats

Perennaparken

Liksom den norra entrén utgör den södra en rörelsenod, där olika gång- och cykelvägar möts. Mötet mellan befintliga stråk på platsen binds idag ihop av en gräsmatta, som i övrigt inte har någon direkt funktion. Som entré till parken är platsen väldigt anonym. Här finns stor möjlighet till utveckling.

Från förbifart till identitetsmarkör

Genom att stärka det södra entréområdet får inte bara platsen utan även parken en starkare identitet och bidrar till att lyfta fram bakomliggande park. Liksom vid den norra entrén är anpassningen till befintlig miljö och övergången till skogen viktig att beakta. De tillägg som görs måste ske utifrån platsens förutsättningar.

En park i parken

Det befintliga entréområdet präglas av öppenhet. Läget är sydvänt med tallskogen som skydd mot norr. Genom att omvandla delar av nuvarande gräsytor till perennplanteringar med ängskaraktär, går det att både behålla platsens överblickbarhet och delvis anknyta växtmaterialet till gräs och äng. Planteringen, som blir ett dekorativt blickfång, utgör förgrund och en invit till den bakomliggande skogen och dess hållar.

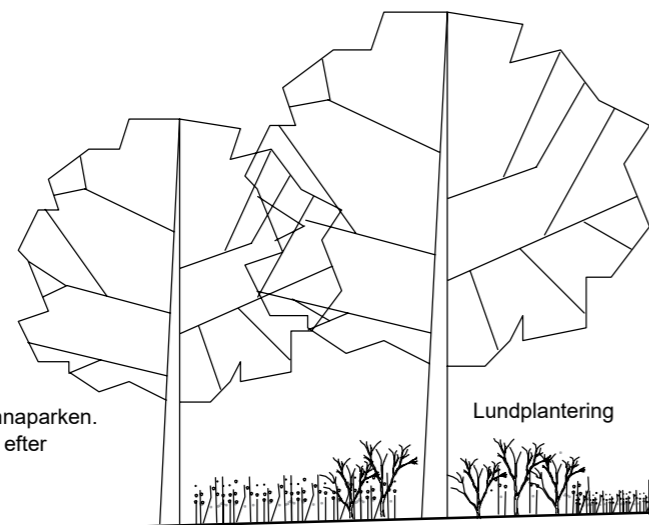
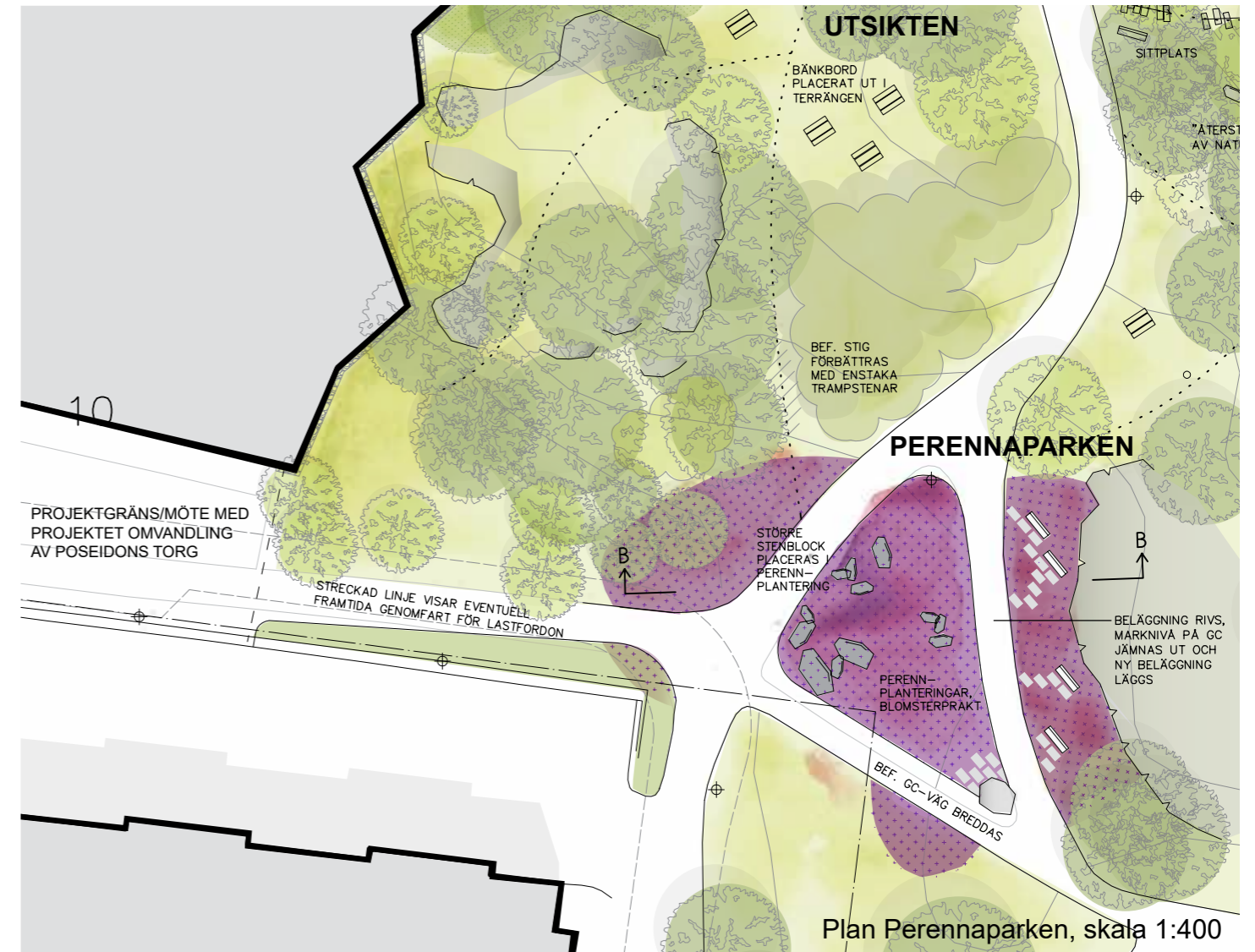
Existerande rörelsestråk på denna plats är ändamålsenligt placerade, vad gäller både användning och anpassning till terrängen, och kvarstår därför i sina ursprungliga lägen.

Perennaparkens sydvända och soliga läge gynnar inte enbart perenner och prydnadsgräs utan utgör också en trivsam vistelseyta i soligt läge. I planteringarna integreras sittplatser, så att man kan kliva in i växtligheten.

Mot nordost, där terrängen reser sig, övergår de ängsinspirerade perennytorna naturligt i håll och karg skog. Kring berg i dagen planteras stenpartiväxter.

Västerut, mot Kulturhuset, tar karaktären av lövskog vid och blir därmed rådande. Här upphör inslaget av solälskande perenner och det befintliga busk- och fåltskiktet kompletteras och förstärks istället med lundväxter.

För att ytterligare lyfta fram växterna i planerade perennytor och för att bättre klara snöröjningens och andra driftfordons framfart föreslås att utsatta lägen ramas in med granitkantstöd. Gångar och ytor för sittplatser utförs med stora rektangulära naturstenshållar. Stenblock placeras i perennplanteringen. Dessa utgör också möjliga trampstenar vid ogrärensning.



Sektion B-B, Illustration av Perennaparken. Höjdförhållanden är uppskattade efter grundkarta och platsbesök.

Ängsinspirerad plantering med perenner och prydnadsgräs

Berghäll med klippträdgård

skala 1:100 B - B

PERENNPLANTERING MED ÄNGSKARAKTÄR



En väv av perenner breder ut sig och binder ihop ytorna kring gång- och cykelstråken vid södra entrén.



Vårblomning



Stenblock placeras i planteringen.



Silhouetter av fröställningar och prydnadsgräs skapar växtprakt och variation långt in på vinterhalvåret.



KLIPPTRÄDGÅRDEN OCH LUNDEN



Befintliga berghällar liksom tillförda stenblock integreras i de nya planteringarna.



Vår- och försommarfärgning i lunden



Under befintliga träd förstärks lundvegetationen för att sedan övergå i ängskaraktär på anslutande öppna ytor.

Övergripande frågor

Parkens utformning och materialval ska både harmoniera med befintlig miljö, vara tillgängliga och fungera ur ett driftperspektiv.

Växtgestaltning

Utöver att skapa en naturligt och hemmahörande intryck hos nya planteringar, oavsett varifrån de beskådas, är det viktigt att dessa utformas med mjuka övergångar till omgivningen, utan fram- och baksida.

Förvaltningsmässigt måste växtmaterialet närmast gångvägarna kunna klara snö och annan påverkan av snöröjning. För ytterligare skydd liksom av formmässiga skäl görs därför i vissa fall även tillägg av granitkantstöd.



Principbild. Röreslestråk med ändamålsenliga sträckningar passerar mellan planteringsytorna, som binder ihop platsen.



Principbild. Stora rektangulära hällar med breda fogar för gångar och sittplatser vid parkens entréer.



Stenhäll i flammad granit.



Kantstöd av råhuggen granit runt delar av planteringsytorna.

Tillägg av sten

För markmaterial och kanter som planeras i parken finns en grundidé om att de ska återspegla material som redan finns på platsen. Tillägg görs av granit i form av stenblock, hällar och kantstöd. Kompletteringen ska kännas hemmahörande, i struktur och i skala.

Stenblocken i varierande storlek placeras ut i planteringar och terräng, som byggstenar, för att ge form och stöd vid modellering av mark, och som kontrasterande och formmässigt inslag bland nytillkomna växter. Beläggningsen vid de nya sittplatserna vid parkens entréer utgörs av stora rektangulära granithällar med flammad överyta. Dessa bryter av mot planteringarnas kantstöd, som har en råhuggen yta. Vid sittplatser längs gångstråket inne i parken utgörs markmaterialet av packat stenmjöl. Stenmjöl används också i övergångar mellan asfalt och berg.

Möbler

Den gröna parksoffan av modell Säfstaholm (Nordic Parks) används redan i övriga delar av Handen och kommer att användas även för Kulturhusparkens sittplatser.

Som picknick-möbel föreslås bordet Park Picnic (Lappset), också den i grön kulör.



Parksoffan Säfstaholm, som är tillgänglighetsanpassad, används redan på flera andra platser i kommunen. Den finns även i utförande för fastsättning i beläggning, om utrymme för fundament under mark saknas.



Bänkbordet Park Picnic i grönt utförande föreslås för parkens centrala samlingsplatser.



Principsektion. Planteringsytorna är uppbyggda för att kunna beskådas oavsett rörelseriktning hos förbipasserade.

Runsten

I skogsområdet fanns tidigare en runsten, som i och med utbyggnaden av Handen flyttats till Poseidons torg. Denna vill kommunen flytta tillbaka till parken. Föreslagen placering framgår av illustrationsplanen till höger.



"Anund reste denna sten efter Viking sin far, Stores son", står det på den runsten som tidigare stod i skogspartiet men som sedan flyttats till framsidan av Kulturhuset på Poseidons torg. Källa: Haningebilder

Runstenens föreslagna placering inom orange prickad markering



Tillgänglighet

Målsättningen är att parken ska vara tillgänglig för alla. Givet parkens höjdskillnader och inriktningen mot att minimera åverkan på skogsområdet kommer dock vissa partier av gång- och cykelstråket genom parken fortsatt överstiga tillgänglighetsnormerna för rörelsehindrade. Att längs parkens huvudstråk behålla asfaltbeläggningsen, som ett jämnt och lättframkomligt underlag, liksom att lägga till sittplatser för att möjliggöra vila längs vägen, är därför angeläget. De nya entréplatserna gör också att besökare som har svårt att ta sig vidare in i skogen ändå ges en möjlighet att slå sig ned och ta del av parken. Nya sittplatser bör också vara tillgängligt utformade.

Framkomlighet för transporter via parken

Idag kan både service- och utryckningsfordon köra genom parken. Denna funktion finns kvar även efter parkens ombyggnad.

Mötet med torget

Övergångarna mot torget, i norr och söder, ska ske i samråd med Mandaworks, som ritat torget, för att skapa en naturlig länkning dit. Idén med torgets gestaltning bygger delvis på hur den ovanliggande skogen och terrängen omfamnar Kulturhuset och "spiller ut" på torget.

Markförlagda ledningar i parken

Hur befintliga ledningar påverkar utformningen i detalj återstår att utreda i projekteringskedet. Särskilt kritiskt är läget runt nätstationen i norra delen av parken. Utöver skyddsavstånd till själva nätstationen har Vattenfall krav på vad som får placeras ovanpå ledningsstråk och hur nära till exempel växter får planteras, samt på tillgänglighet för servicepersonal och arbetsfordon. Erhållna ledningsutdrag från Ledningskollen är schematiska och måste kompletteras med utsättning och provgrävningar för att få exakta lägen. Dessa synliggör dock ledningarnas omfattning och vilken problematik som måste hanteras.

Genomförande

Bevarandet av den ursprungliga platsens värden är utgångspunkten även för anläggningskedet. Arbetet måste planeras och använda metoder anpassas så att åverkan på befintlig miljö minimeras. Skydd av träd och trädens rotzoner samt markvegetation är särskilt angeläget.

Förvaltning

Ett större inslag av planteringar kommer att kräva en högre skötselnivå än grönytan har idag. Ett större besöksstryck kommer också kunna leda till ökat slitage och behov av till exempel fler papperskorgar. Nya papperskorgar får inte monteras på belysningstolpar utan ska sitta på egen stolpe.

Belysning

Belysningen kan beskrivas i tre "lager": funktionsbelysning, social belysning och ljuskonst. Då belysningprojektet ligger i ett senare skede är det principer och målbild som beskrivs här.

1. Funktionsbelysning

Funktionsbelysning syftar på belysningsstolpar längs vägen, som gör gång- och cykelstråket synligt och användbart även vid mörker. Denna kommer, med undantag av nödvändiga justeringar, bevaras i nuvarande lägen och med befintliga armaturer.

2. Social belysning

Med social belysning menas den trygghetsskapande belysning som uppdraget och allmänheten efterfrågar. Det är till skillnad från funktionsbelysningen en mer indirekt belysning, som till exempel lyser upp platser och miljöer i parken. Målbilden är "närvaro av belysning", en finstämd belysning i varm ton, som lyfter fram skogen och trädens stammar. Intentionen är att skogen kring gångvägen aldrig ska upplevas som ett kolsvart mörker. Den sociala belysningen skapar en välkomnande atmosfär runt parkens platser och i parken i stort samt inbjuder fler till passage och även användning av parken under dygnets mörka timmar. Den innebär även skillnad i upplevelsen av parken på håll.

3. Ljuskonstprojektet

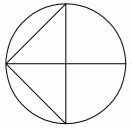
Befintligt ljuskonstprojekt, som är i form av svävande "lampbollar", har varit mycket uppskattat men ska nu ersättas av ett nytt projekt. Ljuskonstprojektet ligger dock i ett senare skede. Detta gäller även den sociala belysningen, som planeras och projekteras av samma ljussättare som ljuskonstprojektets. Ljussättningen, inklusive konstprojektet, kommer att ske i samarbete med parkprojektet.



Befintligt ljusprojekt i parken i form av svävande "lampbollar".

BILAGA 1 - ILLUSTRATIONSPLAN A3 MED TEXT, SKALA 1:400

NORR



GC-VÄG FLYTTAS TILL NYTT LÄGE



NATION



ENTRÉN TILL SKOGEN

PROJEKTGRÄNSMÖTE MED
PROJEKTET OMVÄNDLING
AV POSEIDONS TORG



NY PLANTERING
I "SÄNKAN"

NY PLANTERING
I SLÄNT

NY PLANTERING
I SLÄNT

VACKER BERGSVÄGG,
ANNONSERARPARKEN.
MÖJLIG PLATS FÖR
LJUSKONST



SITTPLATS

NY PLACERING
RÖNSTEN

LEKA OCH UPPTÄCKA! PLATS FÖR LJUSKONST

GRIND
FÖRSKOLA

LAG VEGETATION
PLANTERAS INTILL
BEF. TRAPPOR

FLACKARE
GLÄNTA,
SOL

LEKSKULPTURER
I TRÄ

FLACKARE

BEF. TRAPPVÄG
FÖRBÄTTRAS
KOMPL. ENSTAKA
TRAMPSTENAR

LAG VEGETATION
PLANTERAS INTILL
BEF. TRAPPOR

ÅTERSTÄLLNING
AV NATUR

SITTPLATS

UTSIKTEN

BÄNKBORD
PLACERAT UT
TERRÄNGEN

BEF. STIG
FÖRBÄTTRAS
MED ENSTAKA
TRAMPSTENAR

PERENNAPARKEN

STORRE
STÄLLECK
SÄMRE
PERENN-
PLANTERING

STRECKAD LINJE VISAR EVENTUELL
FRAMTIDA GENOMFART FÖR LASTFÖRORD

BELÄGGNING RIVS,
MÄRKNIVA PÅ GC
JÄMNAS UT OCH
NY BELÄGGNING
LÄGGS

PERENN-
PLANTERINGAR,
BLOMSTERPRAKT

BEF. GC-VÄG
BREDDAS

PROJEKTGRÄNSMÖTE MED
PROJEKTET OMVÄNDLING
AV POSEIDONS TORG

A3 SKALA 1:400

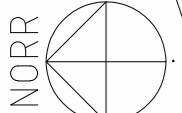


A1 SKALA 1:200



METER

BILAGA 2 - ILLUSTRATIONSPLAN A3 UTAN TEXT, SKALA 1:400



GC-VÄG FLYTTAS TILL NYTT LÄGE

NY PLANTERING

GENOMSIKTLIGA
PLANTERINGAR,
SKOGSKARAKTÄR

VINDSKYDDANDE
PLANTERINGAR

GENOMSIKTLIGA
PLANTERINGAR,
SKOGSKARAKTÄR

NY PLANTERING
I "SANKA"

NY PLANTERING
I SLÄNT

NY PLANTERING
I SLÄNT

SITTPLATS

NY PLANTERING
RUNSTEN

LÄG VEGETATION
PÅ "RETS" INTILL
BEF. TRAPPOR

*ÅTERSTÄLLNING
AV "NATUR"

BÄNKBORD
PLACERAT UT
I TERRÄNGEN

BEF. STIG
FÖRBÄTTRAS
MED ALUSTA
TRAMPSTENAR

STÖPPE
STÄMLOCK
PLACERAS
PÅ PERENN-
PLANTERING

PERENN-
PLANTERINGAR
BLÖMSTERFRÄKT

BEF. GC-VÄG
BREDDAS

STRECKAD LINJE VISAR EVENTUELL
FRAMTIDA GENOMFART FÖR LÄSTIFORDON

GRIND
FÖRSKOLA

LEKSKULTURER
I TRÄ

FLÄCKARE

FLÄCKARE
GLÄNTA,
SOL

BEF. TRAPPVÄG
FÖRBÄTTRAS
KOMPL. ENSTAKA
TRAMPSTENAR

LÄG VEGETATION
PLANTERAS INTILL
BEF. TRAPPOR

BEHÅRNING, RIVS,
MÄRKNIVA PÅ GC
JÄMNAS UT OCH
NY BELÄGGNING
LÄGGES

A3 SKALA 1:400



A1 SKALA 1:200

