

BRANDBERGENS UTVECKLINGSPROGRAM



Antaget av kommunfullmäktige 2016-03-21

Förord

Detta utvecklingsprogram är ett strategiskt långsiktigt dokument som kommunen har tagit fram tillsammans med boende i Brandbergen. Programmet fångar de styrkor och möjligheter som redan finns i Brandbergen och ger förslag på lämplig utveckling som ökar områdets attraktivitet. Med ett långsiktigt mål mot hållbar utveckling har vi utformat riktlinjer och utvecklingspunkter för hur Brandbergen bör utvecklas fram till år 2030.

Utvecklingsprogrammet bygger på resultatet av medborgardialoger. Under dessa samtal med boende har vi sökt Brandbergens själ och anda. Området har visat upp en styrka genom såväl invånarnas mångfald som möjligheten till bostadskarriär. Centrum och Brandbergsskolan är betydelsefulla målpunkter och utgör viktiga delar av Brandbergens vardagsliv. Under möten med boende har vi mött ett engagemang för Brandbergen och dess framtid.

Brandbergens utvecklingsprogram visar kommunens och Brandbergsbornas gemensamma vilja för hur Brandbergen ska utvecklas och ta klivet in i framtiden. För att lyckas med målbilden behöver såväl kommunen som boende sträva åt samma håll.



Anna Ragnar
Ordförande Brandbergsberedningen

Brandbergsberedningen

Anna Ragnar, -, ordförande
Michael Fridebäck, m
Matts Wallin, l
Josef Kovács, kd (t.o.m 2014-11-31)
Mary Vel, kd (fr.o.m 2015-01-27)
Britt Lindberg, c
Barbro Nordgren, s
Mikko Svensson, s
Tove Ovsiannikov, v

Arbetsgrupp

Berit Pettersson, planeringschef (KSF)
Mirja Thårlin, samhällsplanerare (KSF)
Ida-Maria Classon, planarkitekt (SBF)
Moa Rosenqvist, statistiker (KSF)

Medverkande tjänstemän

Malin Löfgren, kommunekolog (KSF)
Björn Oliviusson, vattenstrateg (KSF)
Frida Nordström, klimat- och miljöstrateg (KSF)
Ulrika Berglöf, trygghetsamordnare (KSF)
Jessica Tanzilli, social strateg (KSF)
Camilla Rosenberg, områdeschef – Nord (KOF)
Anna Röst, kulturmiljösamordnare (KOF)
Johannes Pålsson, grundskolechef (UBF)
Inger Dahlberg, drogpreventionssamordnare (SOF)
Anen Makboul, socialsekreterare (SOF)
Rose-Marie Geijer, avdelningschef (ÄF)
Yvonne Elo Rydén, avdelningschef (ÄF)
Christian Bascunan, enhetschef (SBF)

Innehåll

Inledning	2
Syfte och mål	2
Metod och process	3
Geografisk avgränsning	4
Disposition	4
Brandbergens förutsättningar	5
Läge och struktur	5
Kulturmiljö och historia	6
Befolkningssammansättning	8
Framtidens Brandbergen	9
Utmaningar	9
Grönstruktur och vatten	10
Rörelsestråk	13
Trafik och kommunikationer	15
Vardagslivet	19
Brandbergens centrum	24
Bebyggelseutveckling	26
Programkarta	29
Uppföljning	30
Genomförande av medborgardialog	31
Underlagsmaterial	33

Inledning

Haninge kommun växer och år 2030 förväntas kommunen ha ökat sin befolkning till över 100 000 invånare¹. I centralorten Handen utvecklas en regional stadskärna med start vid Haningeterrassen som omvandlas till en attraktiv och blandad stadsmiljö med bostäder, butiker och verksamheter. Öster om Handen gränsar Brandbergen med sina drygt 11 000 invånare direkt till den regionala stadskärnan. Området utgör på så sätt en viktig del i kommunens övergripande utveckling och kommunens översiktsplan.

Med tanke på det utvecklingsarbete som pågår i Handen och den befolkningsökning som förväntas i det området är det viktigt att säkerställa att även Brandbergen utvecklas i önskvärd riktning. Genom ett utvecklingsprogram kan kommunens och boendes långsiktiga vision för Brandbergen lyftas fram.

Parallellt med arbetet att ta fram detta utvecklingsprogram har även en ny detaljplan för Brandbergens centrum arbetats fram. Syftet med detaljplanen är att bygga ut centrumgallerian och förtäta området utanför med bostäder.

Syfte och mål

I den översiktliga planeringen arbetar Haninge kommun med geografiskt avgränsade fördjupningar i form av utvecklingsprogram. Till skillnad från fördjupade översiktsplaner har utvecklingsprogrammen inte statusen att kunna ändra översiktsplanen. Utvecklingsprogrammen visar kommunens fördjupade vision och målbild för ett aktuellt område men också kommunens ambitioner i närtid. De används som ett planeringsunderlag för att säkerställa att detaljplaneringen harmoniserar med övergripande intressen, men är också ett underlag för den årliga budgetprocessen för andra frågor än de som normalt ingår i en översiktsplan. Utvecklingsprogram antas av kommunfullmäktige och följs upp en gång per år.

Syftet med Brandbergen utvecklingsprogram är att:

- Utifrån medborgardialog belysa utvecklingspunkter på kort sikt (2-5 år) och lång sikt (10-15 år) som kan fungera som stöd för framtida planarbete.
- Förstärka Brandbergens själ och anda.
- Beakta framtidens möjligheter att utveckla bebyggelse, infrastruktur inklusive kollektivtrafik, barn- och ungdomsverksamhet samt allmän och kommersiell service.

Målbilden är att Brandbergen ska kännas attraktivt och välkomnande. På lång sikt behöver mentala och fysiska barriärer mellan de olika bostadsområdena brytas för att området som helhet ska hänga ihop på ett naturligt vis. Som granne till Handen och den regionala stadskärnan Haninge bör Brandbergen också stärka sin koppling dit i takt med att utveckling sker där. Brandbergens centrum är en viktig målpunkt i

¹ Stockholms läns lansting, TMR (2013) Framskrivningar av befolkning och sysselsättning i östra Mellansverige.

området då det fungerar som mötesplats, kommunikationsnod och service- och handelsplats. Det bör utvecklas till hela Brandbergens vardagsrum där boende trivs och vill mötas.

Metod och process

Kommunfullmäktige beslutade 2013-09-09 (§ 134) att tillsätta en politisk beredning för utarbetande av ett utvecklingsprogram för Brandbergen. Kommunstyrelseförvaltningens enhet för strategisk planering har bistått beredningen i arbetet med stöd från stadsbyggnadsförvaltningen. Utöver det har en utökad arbetsgrupp sammankallats vid tre tillfällen med utvalda representanter från kommunstyrelseförvaltningen, socialförvaltningen, kultur- och fritidsförvaltningen, utbildningsförvaltningen och äldre-förvaltningen. Syftet har varit att gemensamt lyfta de sociala aspekterna av hållbar utveckling i Brandbergen².

Bakgrundsarbetet och insamling av material till programmet har skett under 2014. Redan tidigt i processen beslutade kommunfullmäktige att utvecklingsprogrammet skulle arbetas fram utifrån medborgardialog. Det har därmed till stor del tagits fram utifrån samtal, möten och diskussioner med boende och verksamma i Brandbergen under 2014. När texten i utvecklingsprogrammet hänvisar till medborgardialoger avses dessa. Läs mer om dialogarbetet i kapitlet ”Genomförande av medborgardialog”. Utöver medborgardialoger har ett flertal underlagsmaterial tagits fram som finns beskrivna i kapitlet ”Underlagsmaterial”.

Brandbergens utvecklingsprogram har varit föremål för samråd under mars till september 2015. Remissutskick gick till regionala och statliga organ, kommunens nämnder, bolag, förbund och rådgivande organ. Utöver dessa skickades även remissen till politiska partier i kommunfullmäktige och till samtliga registrerade föreningar i Brandbergen. Utifrån inkomna yttranden reviderades sedan programmet inför antagande.³



Brandbergsberedningen

Brandbergsberedningen har sammanträtt cirka en gång i månaden mellan december 2013 och januari 2016. På dessa möten har arbetsgruppen presenterat information, kunskapsunderlag och förslag på utveckling som beredningen har tagit ställning till. Viktiga aktörer för Brandbergens utveckling har bjudits in med syfte att ytterligare öka kunskapen om Brandbergen. Till besökarna kan nämnas polisen, rektorer på

² Se underlagsmaterial nr 1, PM Sociala aspekter av hållbarhet i Brandbergen.

³ Se samrådsredogörelse för att läsa hur Brandbergsberedningen kommenterade inkomna yttranden.

Brandbergsskolan, konsulter som tagit fram underlag, processledare för Nyfiken Park⁴ och projektledare för Speak App⁵.

När alla underlag tagits fram och medborgardialogerna var klara sammankallades den politiska beredningen och arbetsgruppen för en heldagsworkshop då insamlat material diskuterades och utkast till riktlinjer på lång sikt och utvecklingspunkter på kort sikt togs fram.

Geografisk avgränsning

Utvecklingsprogrammet har avgränsats till att inkludera det centrala flerbostadshusområdet inklusive Kulfångsgatan, Brandbergens norra och södra företagsbyar samt radhus- och småhusområdena runt centrala Brandbergen. Området inkluderar även grönområdet söder om Brandbergen som sträcker sig ner till Dalarölanken, se avgränsning i programkarta på sidan 31.

Disposition

Utvecklingsprogrammet inleds med kapitlet **Brandbergens förutsättningar** där Brandbergen beskrivs utifrån sitt läge, historia, kulturmiljö och befolkningssammansättning. I kapitlet **Framtidens Brandbergen** beskrivs riktlinjer och utvecklingsmöjligheter på lång och kort sikt utifrån ämnesområden. I **Programkartan** finns den samlade målbilden och i kapitlet **Uppföljning** redovisas hur utvecklingsprogrammet ska följas upp. I slutet finns en beskrivning av **Genomförande av medborgardialogerna** samt en presentation av framtagna **Underlagsmaterial**. Dessa finns tillgängliga i sin helhet på hemsidan www.haninge.se/brandbergen.

⁴ Nyfiken Park är en medborgardialog där boende kan påverka hur en aktuell park ska se ut och utvecklas. Under hösten 2013 besökte medborgardialogen Brandbergsparken. Resultatet blev en parkplan som sedan började genomföras under 2014.

⁵ Speak App finansieras av Arvsfonden och är ett treårigt samarbete mellan Haninge kommun, Haninge Ungdomsråd, Rädde Barnen och Rädde Barnens Ungdomsförbund. Syftet är att öka barn och ungas deltagande i de lokala beslutsprocesserna.

Brandbergens förutsättningar

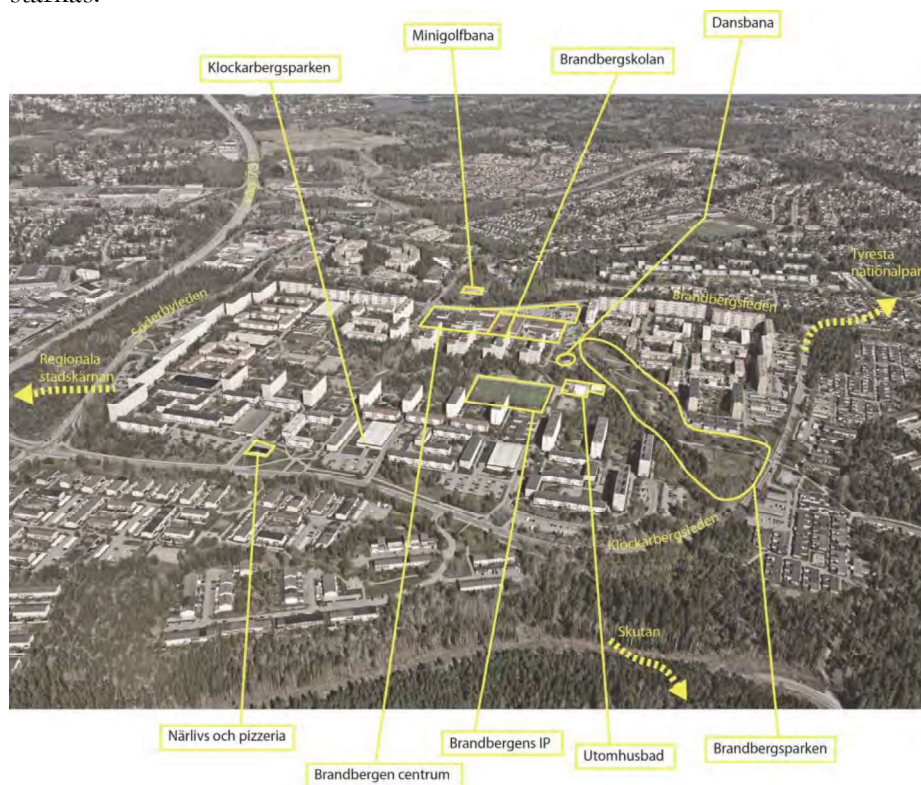
Här beskrivs Brandbergen som bostadsområde, hur det har växt fram och hur befolkningssammansättningen ser ut. Det ger en bild av Brandbergens förutsättningar inför framtida utveckling.

Läge och struktur

Brandbergen ligger i höjd med Handen öster om väg 73. I Handen växer en så kallad regional stadskärna fram som innebär cirka 7 000 nya bostäder. I den utvecklingen är det viktigt att kopplingen mellan Handen och Brandbergen stärks.

Brandbergen består i de centrala delarna av flerbostadshus med blandade upplåtelseformer medan bebyggelsen runt om består av rad- och småhusområden. I väster ligger två företagsbyar med kontor, hantverk, försäljning och företag inom motorbranschen. Brandbergen har ett lokalt centrum som erbjuder både kommersiell och offentlig service. I söder gränsar bebyggelsen till ett grönområde med motionsspår, höga naturvärden och kopplingar till Tyresta nationalpark och badplats vid Ramsjön. Centralt i Brandbergen finns även ett offentligt utomhusbad. Brandbergens centrum trafikeras av en rad bussar mot såväl Handen, Jordbro, Tyresö som Stockholms stad.

I Brandbergen finns således en stabil grund för ett attraktivt bostadsområde med arbetsplatser, service, närhet till natur och goda kommunikationer. När Brandbergen utvecklas ska dessa positiva värden stärkas.



Kulturmiljö och historia

I Brandbergen berättar kulturmiljön både om de sammanhang då området byggdes och då det förändrades samt om de människor som bott och vistats i Brandbergen sedan dess. Bostäder, parkeringsplatser, förskolor, centrumanläggning och andra delar av området utgör som kulturmiljö en del av kulturarvet, i och med att de berättar om det moderna samhällets framväxt och om vår egen tid. Det är viktiga förutsättningar att ta hänsyn till när Brandbergen utvecklas.

Området där Brandbergen ligger utgjordes fram till 1970-talet av skogsmark och namnet Brandbergen har sitt ursprung i att en stor skogsbrand rasade i området i juli 1947. Marken köptes av dåvarande Österhaninge kommun 1968 och bostadsområdet växte fram mellan 1969 och 1976. Arkitekter var Gustaf Lettström och Günther von Liene. Bostadsbyggandet i Storstockholm präglades under denna tid av det så kallade ”miljonprogrammet”⁶. Bakgrunden till programmet var en stor bostadsbrist och trångboddhet. Även i Haninge behövdes en stor mängd nya bostäder.

Ursprungligt bebyggelseideal

När Brandbergens planerades följdes de politiska och estetiska ideal som var rådande vid denna tid. Till de politiska målen hörde att barnfamiljer skulle kunna bo i lägenheter om minst 3 rum och kök. Genom ny rationell byggt teknik och vetenskaplighet skulle det byggas ”för de många människorna”. En idé var ”grannskapsenheten” – att de nya bostäderna skulle skapas som trygga enheter kring centrum med service, butiker och mötesplatser.

Till de estetiska ideal som påverkade miljonprogrammets arkitekter hörde 1900-talets funktionalism och modernism. Det betydde bland annat att mycket stora huskroppar (skivhus) byggdes vid sidan av lägre huskroppar (lamellhus) och man eftersträvade att skapa luft, ljus och närhet till grönska. Biltrafiken separerades från bostäderna och parkeringsplatser anlades i utkanten av bostadsområdet. Renhet, bullerfrihet och en bilfri miljö var viktiga ledord.

Då Brandbergen planerades följdes dessa ideal. De stora åttavåningshusen omgärdar den lägre bebyggelsen och fungerar som en avgränsning mot matarleden med trafiken utanför. Brandbergen skulle bli en ”servicestad” med god tillgång till samhällsservice av olika slag, samlat i en centrumbyggnad med butiker, restaurang och samlingslokaler.

Kritik och ombyggnad

Miljonprogramsbebyggelsen kom att utsättas för kritik redan under 1970-talet. Kritiken bestod bland annat i att kvarteren var sterila, stereotypa och så storskaliga att de kändes folktomma. Den låga graden av variation i bebyggelsen upplevdes göra det svårt att känna hemkänsla. Bostadsbristen byttes i bostadsöverskott, och istället för att de

⁶ Miljonprogrammet innebar en politisk målsättning att bygga en miljon bostäder i Sverige under tioårsperioden 1964-1975.

modernistiska förorterna blev så populära som det var tänkt, stod bostadsbolagen med tomma lägenheter och social oro.

Under åren 1986-92 byggdes delar av Brandbergen om för att öka trivseln. Exteriören på de stora skivhusen mjukades upp genom trappstegsgavlar och putsen byttes till varmare kulörer. Lägenheter renoverades och slogs samman, gårdarna omgestaltades för att skapa mer variation och mer intima mötesplatser.

Brandbergen idag

Brandbergens kulturmiljö består av flera tidsskikt och flera olika berättelser. Dessa berättelser handlar om hur en målmedveten politik och en modernistisk estetik under mitten av 1900-talet ledde till byggandet av Brandbergen och dess ursprungliga struktur och utseende. Vidare berättar kulturmiljön i Brandbergen om 1980-talets svar på den kritik som riktades mot miljonprogramsbebyggelsen.

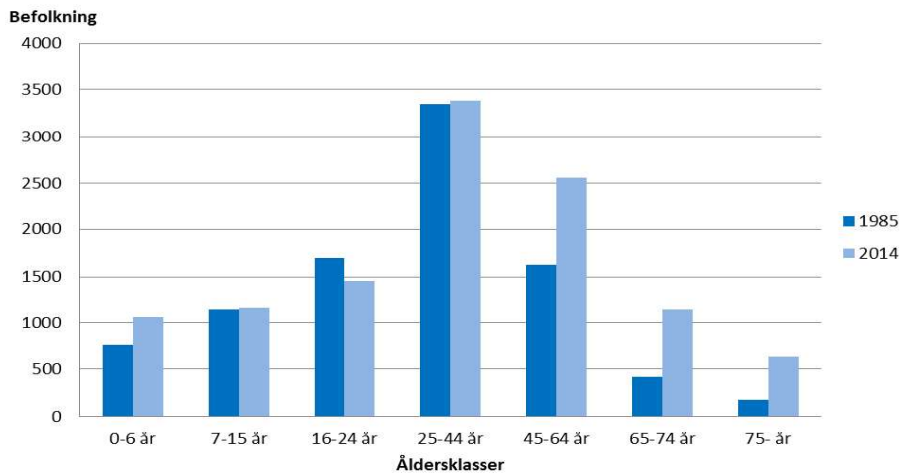
I dessa berättelser har Brandbergsborna själva huvudrollen, med sina upplevelser och minnen av Brandbergen. I de synpunkter som samlats in under medborgardialogerna i arbetet med Brandbergens utvecklingsprogram framkommer spår både av de intentioner som skapade Brandbergen, exempelvis trivsel, nära till allt och nära till grönområden, men även spår av den kritik som förekommit i diskussionen om liknande områden, exempelvis otrygghet och ett slitet centrum. Nedan visas ett urval av ord som Brandbergsborna använt för att beskriva deras Brandbergen för oss i medborgardialogerna och i underlagsmaterial.

	Badplatser	Otryggt	
Mångkulturellt	Nära och lagom	Naturen	
Brandbergens C	Mysigt	Bio Cosmopolite	
Grönområden	Nedgången	Ungdomar som drar runt	
Dåligt rykte	Dansbanan	Hemma	Branden
Lugnt och skönt	Nära stan		Brandbergsskolan
	Mycket folk	Slitet	Fotbollsplan
Utomhusbadet	Bra kommunikationer		Fritidsgården
Gemenskap	Kriminalitet		Biblioteket

Källa: Urval av ord som boende har nämnts för att beskriva Brandbergen under medborgardialogerna.

Befolkningsammansättning

Det bor drygt 11 000 personer i Brandbergen. I jämförelse med hela Haninge kommun har flerbostadshusen i Brandbergen en större andel unga vuxna och en högre andel födda utanför Norden. Små- och radhusområdet har istället en högre andel äldre och en lägre andel födda utanför Norden. Nedan presenteras hur ålderssammansättningen såg ut i Brandbergen år 1985 jämfört med 2014. Diagrammet visar att antalet barn i åldrarna 0-6 år samt antalet personer i åldrarna 45 år och uppåt har ökat medan antalet personer i åldrarna 16-24 år har minskat något.



Källa: Områdesdatabasen, Stockholms läns landsting.⁷

⁷ Basområden 5211320 Brandbergens industriområde, 5211330 Brandbergen flerbostadshusområde och 5211340 Brandbergen småhusområde (2015-11-09).

Framtidens Brandbergen

Resultatet från medborgardialogerna och underlagsutredningarna har mynnat ut i en framtidsbild för Brandbergen år 2030. I detta kapitel redovisas riktlinjer på lång sikt fram till 2030 i blåtonade rutor. I texten redovisas även utvecklingspunkter som bedöms kunna genomföras på kort sikt fram till 2020. Inledningsvis sammanfattas några utmaningar som har identifierats.

Utmaningar

Utifrån Brandbergens förutsättningar har ett antal utmaningar identifierats. Det är bland annat fysiska barriärer lokalt och mot den regionala stadskärnan Haninge i form av bilvägar, men också platser och mellanrum som saknar funktion och höga bostadshus som upplevs som en borg runt centrala Brandbergen. Rörelsestråk för gående och cyklisterna behöver också utvecklas. Det finns utmaningar i att öka den upplevda tryggheten i Brandbergen. De unga invånarna behöver fler aktiviteter och vägar in i arbete. Äldre efterfrågar tillgängliga bostäder och utökad tillgänglighet i den offentliga miljön.

Illustrationen nedan visar svagheter i den befintliga fysiska miljön och vilka utvecklingsmöjligheter som på lång sikt skulle kunna motverka såväl fysiska som sociala utmaningar.

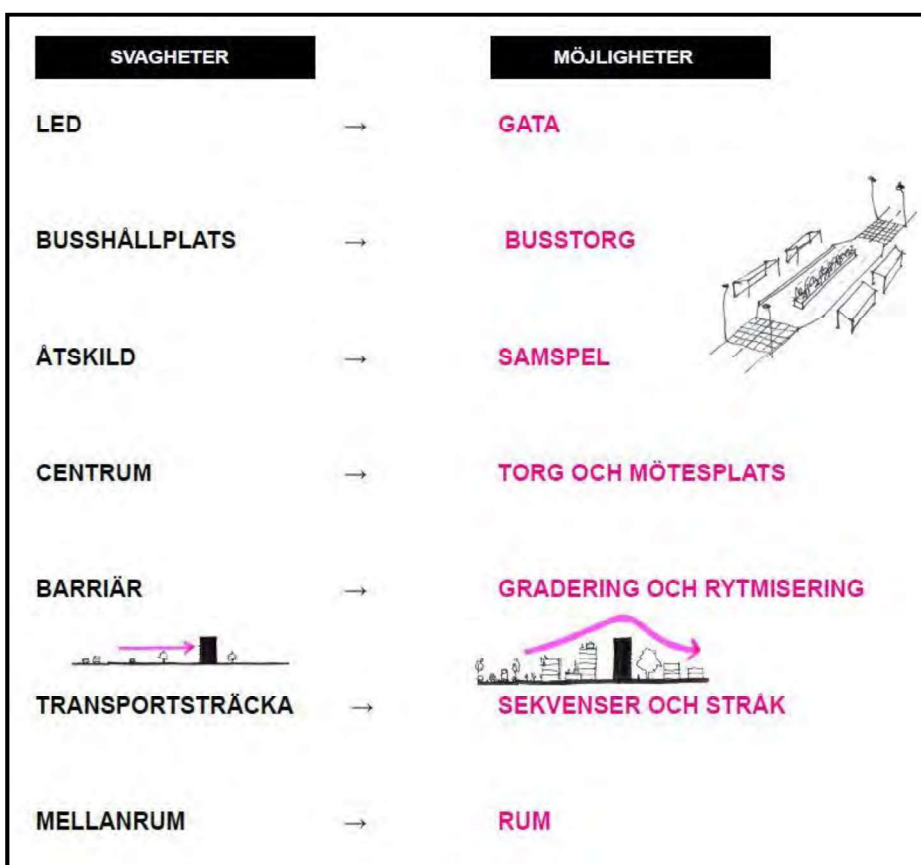


Illustration av några utvecklingsmöjligheter för att motverka svagheter i Brandbergen.
Källa: Områdesanalys Brandbergen, Liljwall Arkitekter AB.

Grönstruktur och vatten

Riktlinjer för 2030

Kontakten med naturen i Brandbergen, Tyrestakilen med nationalpark, naturreservat, Forsla kärr och Skutan stärks.

Det svaga gröna sambandet mellan Hanvedenkilen och Tyrestakilen värnas. Eventuella förändringar utformas på ett sätt som minimerar påverkan på områdets natur- och rekreationsvärden samt dess funktion som spridningskorridor.

Dagvattnet fördröjs och renas så att föroreningarna som påverkar Drevviken minskar.

Brandbergen ligger i nära anslutning till grönområden som Högstaskogen, Forsla kärr och Tyresta nationalpark och naturreservat. Grönstrukturen fortsätter, tack vare Brandbergsparken, in i bostadsområdet. Boende i Brandbergen har även möjlighet att bada i antingen utomhusbassängen i Brandbergen eller i närliggande badsjöar vid Rudan och Ramsjön. I grönkartan nedan visar naturvärden och målbild för grönstrukturens utveckling.

Parkmark och odlingsmöjligheter

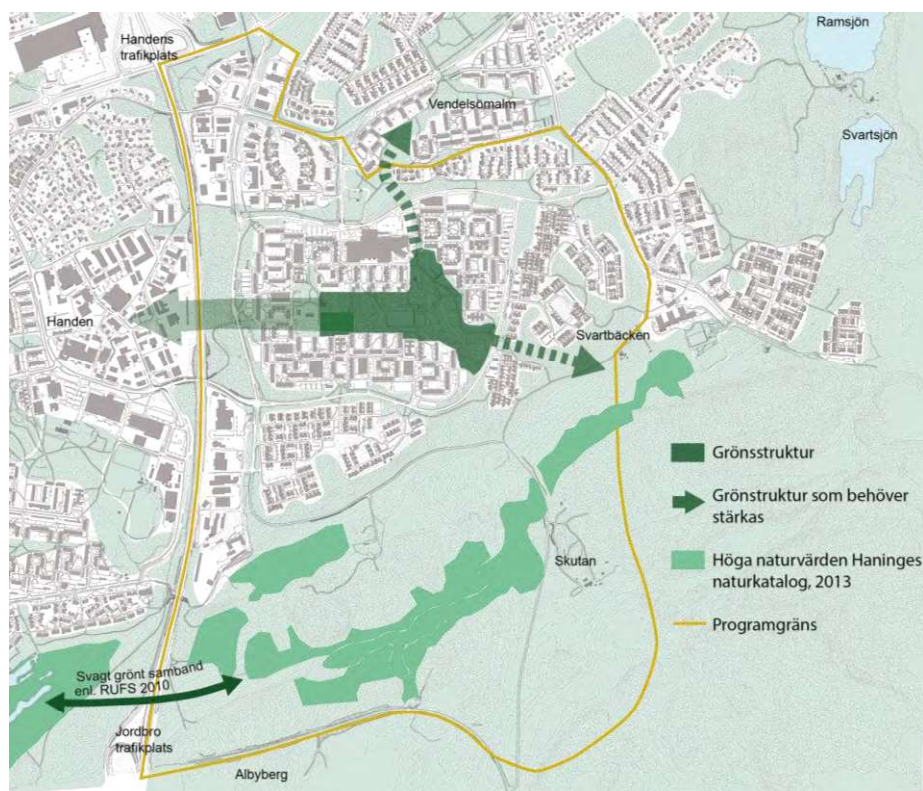
Brandbergsparken är en grön lunga av stort värde för boende. Där Brandbergsparken möter Tyrestakilen är det viktigt att det utvecklas ett grönt och tillgängligt gångstråk för att ta till vara på såväl rekreativa som biologiska värden. Den lokala grönstrukturen behöver även stärkas mot Vendelsö och Handen. Parkmarkens roll för utveckling av biologisk mångfald behöver även tillvaratas.

En del av Brandbergens identitet har visat sig ligga i närheten till naturen. Intresset för natur och växter har i medborgardialoger visat sig vara stort och boende vill lära sig mer om sin närnatur. Fler möjligheter att odla har efterfrågats samtidigt som de outnyttjade garagetaken har lyfts fram som platser värda att utvecklas. Idag skapar de tomrum i bebyggelsen. Kommunen är positiv till att bostadsrättsföreningarna och fastighetsägarna utreder möjligheten till odling på garagetaken.⁸

Utveckling fram till 2020

- Brandbergsparkens värden behålls och utvecklas utifrån det program som togs fram av Nyfiken Park.
- Möjligheterna för odling på tak i Brandbergen utreds.

⁸ Det finns ett stort antal beprövade odlingstekniker för odling på tak som används i stor skala runt om i världen. Genom att förlägga växthus på ett befintligt tak minskar kostnaden för anläggningens grundläggning då denna redan finns.



Grönkarta med naturvärden och målbild för grönsstrukturens utveckling.

Svagt grönt samband

I programområdets södra delar finns ett stort grönområde med höga ekologiska och rekreativa värden, se grönkarta ovan. Stockholms läns landsting har identifierat området i sin helhet som ett så kallat svagt grönt samband mellan två av länets gröna kilar; Hanvedenkilen och Tyresta-kilen.⁹ Detta grönområde har stor betydelse som rekreationsstråk samtidigt som det bidrar till bevarad biologisk mångfald genom att bland annat ge förutsättningar för arter, knutna till gammal skog, att sprida sig mellan Tyresta och Hanveden.

Delar av grönområdet har höga eller mycket höga naturvärden vilket redovisas i Haninges naturkatalog. Skogsstyrelsen har identifierat ett antal nyckelbiotoper och naturvärdesobjekt inom området. Här finns också rekreationsstråket Sörmlandsleden som binder samman Tyresta nationalpark med Rudans naturreservat.¹⁰ I det svaga gröna sambandet föreslås att Skutans gård, området runt Svartbäcksvägen samt Forsla kärr med omgivande skog vidareutvecklas som friluftsområde.

Tillgänglighet till Forsla kärr med omgivande grönområde

Forsla kärr är en cirka 6 hektar stor våtmark som ligger i grönområdet söder om Brandbergen. Stora delar av våtmarken är ett så kallat rikkärr¹¹ med många sällsynta arter, framförallt orkidéer och olika mossor. Liksom

⁹ Stockholms läns landsting, TMR (2010) Regional utvecklingsplan för Stockholmsregionen (RUFSS). Ett svagt grönt samband definieras på platser där det saknas andra gröna förbindelser inom eller mellan två grönkilar.

¹⁰ Ekologigruppen (2013) Haninge kommuns naturkatalog

¹¹ En ovanlig naturtyp som har stor betydelse för biologisk mångfald.

den omgivande skogen har Forsla kärr höga naturvärden, vilka finns markerade på grönkartan ovan.

Efter restaurering av Forsla kärr är ett naturligt nästa steg att tydligare tillgängliggöra det för allmänheten. Det kan exempelvis göras genom att anlägga en ny promenadväg, led eller stig till Forsla kärr som sedan ansluts till befintliga stigar i området. För att förbättra tillgängligheten och underlätta för framtida skötsel bör även en parkeringsplats iordningsställas i anslutning till Dalarövägen.

Utveckling fram till 2020

- Gångstråk och skyltning till grönområdet söder om Brandbergen, inklusive Forsla kärr utvecklas.

Dagvatten

Brandbergen är högt beläget och lokalt finns inga problem med översvämningar vid höga flöden. En mindre del av dagvattnet avleds åt söder mot Gullringskärret. Huvudparten av vattenflödet avleds dock åt norr till Drevviken via Norrby gårde¹². På grund av höjdskillnaderna mellan Brandbergen och Norrby gårde når vattnet snabbt gårdet och därefter Drevviken. Drevviken är en vattenförekomst där kommunen har som mål att uppnå god kemisk och ekologisk status senast 2021.

I Brandbergens flerbostadshusområde finns inga dagvattendammar som fördröjer vattenflödena. Vid framtida exploatering i Brandbergen, främst i de norra delarna, är det därför särskilt viktigt att se över möjligheterna att hantera dagvattnet så nära källan som möjligt, gärna i fördröjningsdammar. Även utan ny bebyggelse bör dagvattnet i högre grad fördröjas och renas lokalt i Brandbergen.

Utöver de insatser som nämns ovan kan även dagvattnet synliggöras i den fysiska miljön genom små meandrande flöden, gröna tak, vattenlekar och fontäner. Det bidrar till en attraktiv boendemiljö samtidigt som det fyller en funktion i dagvattenhantering.

Utveckling fram till 2020

- Kunskapen om dagvattnet i Brandbergen ökas och åtgärder genomförs som fördröjer vatten och minskar föroreningarna som påverkar Drevviken.
- Möjligheterna att synliggöra dagvattnet genom exempelvis fontän, vattenlek eller dammar undersöks.

¹² Norrby gårde tar emot vatten från ett relativt stort avrinningsområde och redan idag ligger grundvattennivån strax under markytan. Större delen av området är mycket sankt och löper stor risk att översvämmas.



Illustration med exempel på vattenlek. Källa: från Liljewall Arkitekter.

Rörelsestråk

Riktlinjer för 2030

Gång- och cykelvägar i Brandbergen ges en tydligare hierarki och huvudstråk prioriteras vid upprustning.

Tillgängligheten och framkomligheten för gående och cyklister förbättras i Brandbergen.

För att stärka kontakten mellan Brandbergen och den regionala stadskärnan Haninge utvecklas nya kopplingar mellan kommundelarna Brandbergen och Handen.

Under medborgardialoger och trygghetsvandring har det framkommit att boende upplever hinder i möjligheterna att ta sig fram i Brandbergen till fots och med cykel. Det handlar både om brister i trygghet, tillgänglighet och orienterbarhet. Belysningen upplevs otillräcklig, det saknas ledstänger, vilplan och andra tillgänglighetsanpassningar och det upplevs även svårt att hitta rätt i området eftersom många platser liknar varandra.

Vissa stråk beskrivs som upplevelsefattiga och otrygga, exempelvis cykelvägarna mellan Handen och Brandbergen, och det gång- och cykelstråk som löper centralt i Brandbergen runt konstgräsplanen. Boende saknar även ett sammanhängande gång- och cykelstråk till handelsområdet vid port 73 och mellan flerbostadsområdet och rad- och småhusområdena.

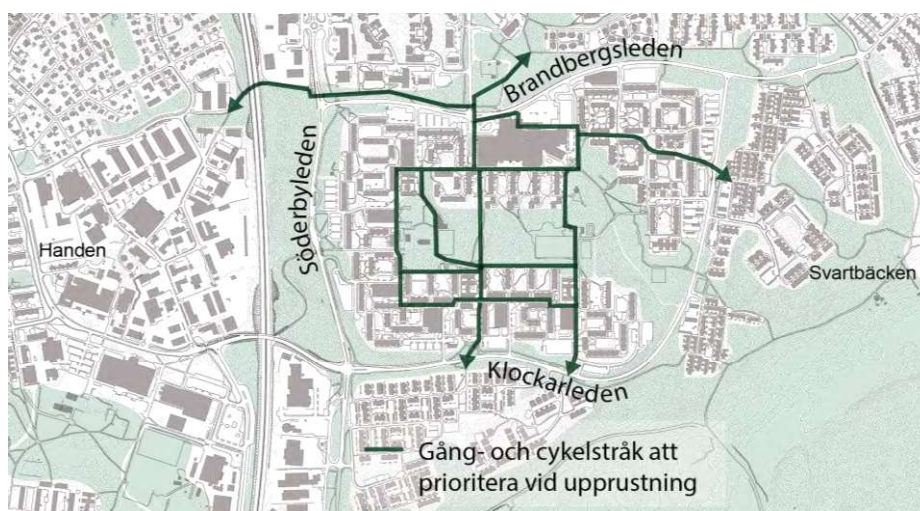
Prioriterade stråk för gående och cyklister

Ett väl fungerande gång- och cykelnätverk i Brandbergen kan utvecklas genom att inledningsvis skapa en hierarki i rörelse-stråken. Det vill säga att några stråk utvecklas till huvudstråk som binder samman de övriga stråken. Det skulle underlätta orienteringen.

Förslagsvis prioriteras dessa huvudstråk vid en inventering och upprustning för ökad trygghet, tillgänglighet och trivsel. Gång- och cykelstråken behöver kontinuerligt röjas från buskage och sly som skuggar belysning och skapar skymd sikt. Utemiljön bör planeras så att den inte utgör begränsningar när det gäller tillgänglighet för personer med funktionsnedsättning. Genom att använda en utformning som är nödvändiga för 10 procent av befolkningen underlättar man för 40 procent, och gör det bekvämt för 100 procent av befolkningen¹³.

Utveckling fram till 2020

- Gång- och cykelstråken utvecklas till ett logiskt, trivsamt, tillgängligt och tryggt nätverk.



Viktiga rörelsestråk i Brandbergen som föreslås prioriteras vid en upprustning och klassas som lokala huvudstråk.

Referenspunkter och mentala kartor

Trots att Brandbergens närmaste granne i väster är den regionala stadskärnan upplever boende att avståndet dit är långt. Kopplingen till Brandbergen är en viktig pusselbit i Handens långsiktiga utveckling.

Ett sätt att minska det upplevda avståndet mellan Brandbergen och Handen är att utveckla ”gångspråket”. Gångspråket är det språkbruk som gående använder för att prata om och beskriva rörelsestråk och avstånd mellan två platser¹⁴. Mellan Brandbergen och Handen utgörs detta språkbruk oftast av kommersiella och trafikrelaterade målpunkter.

¹³ Haninge kommun (2013) Lätt och rätt för alla – Vägledning för dig som arbetar i Haninge kommun.

¹⁴ Sweco (2013) Hållbara vardagsresor i Haninge – En etnografisk studie om Haningebornas resvanor och vardagsgeografi.

Genom att skapa identitet åt platser utmed gång- och cykelvägar utvecklas andra referenspunkter och mentala kartor som gående och cyklister kan referera till. Sådana referenspunkter kan exempelvis utgöras av konstinstallationer, vilket även är något som det upplevs råda brist på i Brandbergen. Fler sådana och andra referenspunkter, som inte är kommersiella eller trafikrelaterade, kan bidra till att det upplevda avståndet mellan kommundelarna minskar.

Utveckling fram till 2020

- Referenspunkter för gående och cyklister tillförs.

Trafik och kommunikationer

Riktlinjer för 2030

Klockarleden och Brandbergsleden utvecklas till stadsgator.

Trafikinфраstrukturen ses över och utvecklas främst utifrån gående och cyklisters behov för att stärka det hållbara resandet.

En förlängning av Söderbyleden genom det svaga gröna sambandet sker med hänsyn till de höga naturvärdena.

Motorväg 73 är rekommenderad primär transportled för farligt gods och utgör en önskad barriär mot Handen. Väg 260 (Gudöbroleden) gränsar till Brandbergens programgräns i norr och är rekommenderad sekundär transportled för farligt gods. Bilister når Brandbergen härifrån via Söderbyleden. Brandbergen trafikeras även av ett stort antal busslinjer och har god kollektivtrafikförsörjning med närhet mellan busshållplatserna.

Välkomnande entréer till Brandbergen

För att tydliggöra Brandbergen som kommundel och för att välkomna boende och besökare till området föreslås i programkartan fyra platser där tydligare entréer kan utvecklas. Dessa ligger utmed bilvägar varifrån ett flertal bilister och kollektivtrafikresenärer kör in i området. Tydligare entréer kan innebära exempelvis nya välkomstskyltar och vackra planteringar som ger boende och besökare ett trivsamt välkomnande och bidrar till att stärka stoltheten för bostadsområdet.



Föreslagna platser för välkomnande entréer markeras med denna symbol på programkartan.

Utveckling fram till 2020

- Välkomnande entréer vid huvudinfarter till Brandbergen tillförs, se föreslagna platser på programkarta.

Hållbart resande

Haninge eftersträvar en utveckling av den fysiska planeringen som främjar ett ökat antal så kallade hållbara resor. Det vill säga resor som görs till fots, cykel eller med kollektivtrafiken. Invånarna ska även stimuleras att välja resurseffektiva transportalternativ som exempelvis elfordon, och detta gäller även i Brandbergen. Vid planering, utformning och drift av

trafiksystemet prioriteras därför trafikslagens behov normalt i ordningen gångtrafik och cykeltrafik – kollektivtrafik - varu- och godstransporter - biltrafik.

Brandbergen är trafikseparerad och ger i nuläget stort utrymme för bilen i form av stora parkeringsytor och parkeringsgarage. Sett från Söderbyleden, Brandbergsleden och Klockarleden ger de stora ytorna ett hårt och avskärmande intryck. Att minska bilberoendet är en global fråga som blir en utmaning vid framtida utveckling i befintliga bostadsområden. För att minska bilberoendet behöver vi underlätta för boende att resa hållbart till fots, cykel eller med kollektiva färdmedel. Det behöver vara enkelt att välja bort bilen eller att välja ett miljövänligare alternativ som elbil. Brandbergen har god kollektivtrafikförsörjning, men den kan förbättras.

Utveckling fram till 2020

- Arbetet med att minska bilbehovet och främja hållbara resor fortsätter.

Stadsgator istället för trafikleder

Brandbergens flerbostadshusområde ringas in av Brandbergsleden, Klockarleden och Söderbyleden. Dessa leder är trafikseparerade och breda, vilket inbjuder till högre hastigheter än vad som är tillåtet. Lederna är även försörjda med buss. Trafiksepareringen och hållplatsernas separerade av- och påstigning innebär omvägar för bussresenärerna. Dessa genar därför över trafiklederna, vilket skapar en otrygg och osäker miljö för såväl gående som bilister.

Förslagsvis utvecklas Brandbergsleden och Klockarleden till stadsgator som naturligt sänker bilisternas hastighet. På sikt vore det en fördel att utveckla miljön vid busshållplatserna så att de blir trivsamma, trygga, funktionella, trafiksäkra och välkomnande som både busshåll- och mötesplats, gärna i form av busstorg med samlad på- och avstigning, breda övergångsställen, cykelparkering, sittplatser, belysning och ny markbeläggning. En sådan ombyggnad behöver utredas vidare och bör ske i samband med utbyggnad av nya bostäder för att säkra finansieringen. En sådan utveckling ligger i linje med det övergripande målet att bättre koppla samman Brandbergens flerbostadshusområden med småhus- och radhusområdena.



Illustration med idé om framtida busstorg i timglasform. Källa: från Liljewall Arkitekter.

Kollektivtrafik

I medborgardialoger har boende beskrivit direktbussarna till Gullmarsplan som viktiga för deras vardagsresor. Fler avgångar skulle öka kopplingen mellan Brandbergen och Stockholm för bland annat skolelever och arbetspendlare som har målpunkter i Stockholms stad. Utökad kollektivtrafik mot Tyresö har även framförts som önskvärt.

Trafikverket föreslår en stombusslinje mellan Tyresö – Handen – Flemingsberg – Kungens Kurva/Skärholmen – Vällingby – Barkarby – Sollentuna – Täby/Arninge. Vidare utredningar bör undersöka hur detta påverkar kommunikationerna för resenärer till och från Brandbergen. En förtätning i Brandbergen skulle bidra till att öka resandeunderlaget och därmed förbättra möjligheterna för utökad kollektivtrafik.

Haninge kommun verkar även för att någon gång i framtiden möjliggöra en förlängning av snabbspårväg från Huddinge kommun till den regionala stadskärnan Haninge. I en första etapp skulle lösningar med så kallad Bus Rapid Transit (BRT) vara önskvärd, det vill säga stombussar med hög turtäthet. På sikt bör det även utredas hur en sådan linjestreckning kan fortsätta till Tyresö via Brandbergens centrum.

Söderbyleden

För en ökad tillgänglighet från Brandbergens företagsbyar till Albyberg, Tvärförbindelse Södertörn och E4 via Huddinge och Flemingsberg finns ett förslag på en förlängning av Söderbyleden söderut genom det svaga gröna sambandet söder om Brandbergen. En flytt av bussgaraget från Handens företagsområde till Dalarölnäcken (väg 227) söder om Brandbergen förutsätter även en förlängning av Söderbyleden. En flytt av bussgaraget är en viktig del i utvecklingen av den regionala stadskärnan Haninge.

En förlängning av Söderbyleden och en exploatering längs norra sidan av Dalarölnäcken skulle skada det gröna svaga sambandet. Därför behövs åtgärder för att minska barriäreffekten mellan Tyresta och Hanveden. En exploatering i området bör i första hand lokaliseras till områdets sydvästra del, där naturvärdena är som lägst, samt utformas på ett sådant sätt att det i övrigt minimerar påverkan på omgivande naturvärden.

Parkering

Efterfrågan på fler parkeringsplatser för cyklar, bilar och motorcyklar har lyfts fram under medborgardialogerna. Befintliga platser anses inte räcka till. Arbetet med hållbara resor förväntas på sikt minska bilberoende och därmed efterfrågan på bilparkeringar. Förslagsvis tillförs väderskyddade och trygga cykelparkeringar i Brandbergen där det efterfrågas. Det bidrar till att förbättra möjligheten och attraktiviteten i att välja cykeln som transportmedel.

För att minimera kötider och tomma bilparkeringsplatser föreslås att användningen av och möjligheten till effektiviserad användning av befintliga bilparkeringsplatser utreds. I samband med detta bör även

möjligheten att tillföra ett antal MC-parkeringar undersökas. Dessa skulle under vintertid kunna användas som snöupplag.

Centrumområdet

I arbetet med utvecklingsprogrammet har det framkommit att parkeringssituationen runt Brandbergens centrum särskilt behöver ses över. Centrumgallerian har egen parkering att erbjuda men däremot har Brandbergsskolan, idrottshallen, fotbollsplanen och övriga verksamheter i området ingen egen parkering och svårt att erbjuda parkering på ett sätt som gör trafiksituationen trygg och funktionell för dem som rör sig med bil, till fots eller med cykel i området. Vid samtidiga evenemang uppstår konflikter.

Förslagsvis utreds parkeringsutbudet i hela Brandbergen för att hitta lösningar som även tillfredsställer efterfrågan på parkeringsplatser i centrumområdet. På kort sikt skulle möjligheten att låta verksamheterna låna vagnar utredas. På så sätt skulle eventuell utrustning kunna transportera utan att köra hela vägen fram till exempelvis fotbollsplanen.¹⁵

Utveckling fram till 2020

- Möjligheten att effektivisera samtliga parkeringsytor i området utreds.
- Befintliga parkeringsplatser kompletteras med väderskyddade cykelparkeringar, laddplatser för elfordon och mc-parkering.

Ljudmiljön

Buller definieras som allt oönskat ljud och är ett utbrett miljö- och folkhälsoproblem. Miljö kvalitetsmålet ”En god bebyggd miljö” syftar till att skapa god boendekvalitet såväl inne som ute. För att uppnå det behöver påverkan från trafikbuller minskas. För att få en aktuell bild behövs en kommunövergripande bullerkartering göras i kommunen. Därefter kan åtgärder fastställas, för såväl hela kommunen som för Brandbergen, för att minska bullerstörningar.

Framtida utveckling i Brandbergen bör ske tillsammans med ett aktivt arbete med ljudmiljön i syfte att minimera mängden bullriga miljöer och för att främja platser med en god ljudmiljö.

¹⁵ Se även underlagsmaterial ”Parkeringsutredning för Brandbergen”, Ramböll (2015) som innehåller förslag på åtgärder i centrumområdet.

Vardagslivet

Riktlinjer för 2030

Brandbergens mångkulturella karaktär bejakas och stärks i den framtida utvecklingen.

En god folkhälsa eftersträvas.

Tryggheten och tillgängligheten stärks genom samordnade insatser och utveckling av den fysiska miljön.

Möjligheten till mötesplatser och fritidsaktiviteter ökas.

Brandbergsskolan fortsätter sin utveckling för att vara det självklara skolvalet för familjer i Brandbergen.

Brandbergens företagsbyar utvecklas och erbjuder mark till nya verksamheter och företag som skapar nya arbetsplatser.

Vardagslivet inkluderar flera sociala aspekter av hållbarhet. Det handlar om de mänskliga behov som krävs för att bygga ett långsiktigt stabilt och dynamiskt samhälle. Att uppnå hållbarhet ur ett socialt perspektiv är en långsiktig process. Ett hållbart samhälle förutsätter möjligheter att skapa likvärdiga livsvillkor där alla medborgare har lika stort värde.

Haninge kommun verkar för en långsiktig hållbar utveckling genom att säkra goda livsvillkor och livsmiljöer för invånarna. För att uppnå det krävs det att vi uppfyller grundläggande behov som arbete, boendemiljöer, utbildning, trygghet, hälsa, rättvisa, delaktighet med mera.

I Brandbergen finns flera förutsättningar för ett gott vardagsliv i form av förskola, skola, fritidsgård, träffpunkt för äldre, ett varierat bostadsbestånd, arbetsplatser, centrum och mötesplatser.

Världen i Brandbergen

En styrka i Brandbergen är den mångfald som finns hos boende i området gällande exempelvis religion, etnisk tillhörighet och ålder. Boende beskriver hur de känner sig hemma i Brandbergen. Det finns en gemenskap i området som är viktig och som kan stärkas. Den mångkulturella identiteten bör bejakas och utvecklas genom ett brett utbud av butiker, aktiviteter, kultur och samlingspunkter för alla. Här ska individuella färdigheter, värderingar och erfarenheter få ta plats. I Brandbergen ska alla känna sig hemma och välkomna.

Folkhälsa

Livsvillkor, livsmiljöer och levnadsvanor bestämmer i stor omfattning befolkningens hälsa. En god hälsa i befolkningen är ett positivt utfall av ett hållbart och likvärdigt samhälle. Några negativt utmärkande påverkansfaktorer för hälsoläget i Brandbergen är lägre sysselsättningsgrad, lägre medelinkomst och lägre utbildningsnivå i jämförelse med

resten av kommunen. Därtill ligger ohälsotalen¹⁶ högre i Brandbergen än i resten av kommunen för både män och kvinnor. Orsakerna till detta bör utredas för att kunna åtgärdas och leda till en förbättring av invånarnas hälsa i Brandbergen.

Brandbergen behöver goda ambassadörer. Det vill säga människor som bor eller arbetar i området och bidrar till att sprida alla de bra saker som görs i området. Vilka dessa är kan variera från år till år. I medborgardialogerna har husvärdar föreslagits som lämpliga ambassadörer.

Utveckling fram till 2020

- Kunskapen om påverkansfaktorer på folkhälsan ökas och åtgärder för att främja den utvecklas.

Trygghet för ett trivsamt Brandbergen

Haninge kommun har genomfört en trygghetsmätning i hela kommunen. Mätningen har gjorts tre gånger med start från 2006 och resulterar i ett trygghetsindex per kommundel¹⁷. Brandbergens trygghetsindex har blivit sämre för varje gång och ligger på en lägre nivå än genomsnittet för hela kommunen.

Det som upplevs otryggt i Brandbergen är enligt mätningen exempelvis skadegörelse, buskörning med moped, otrygghet när man är ute ensam sen kväll, rädsla för att bli överfallen och folk som bråkar och slåss. Samtidigt visar undersökningen att antalet anmälda brott i Brandbergen har minskat markant. Även mängden skadegörelse på kommunens egendom har sjunkit. Det innebär att den upplevda otryggheten som har förts fram i Brandbergen är hög trots att den faktiska utsattheten för brott har minskat.

Trygghet är en upplevelse som varierar från person till person beroende på exempelvis ålder, etnicitet, funktionsskillnad, socioekonomiska förutsättningar eller var du bor. Kön är emellertid den mest avgörande faktorn när det gäller hur vi upplever tryggheten och därför är det viktigt att jämställdhet är en naturlig del av trygghetsarbetet.¹⁸

Eftersom trygghetsupplevelsen bidrar till helhetsupplevelsen av ett område är det viktigt att Brandbergen upplevs tryggt av såväl boende som besökare. Vid upprustning eller förändring i Brandbergen bör därför frågan ställas hur trygghetsupplevelsen för den aktuella platsen kan förbättras.

¹⁶ Större delen av ohälsotalen består av sjuk- och aktivitetsersättning (f.d förtidspension). Det är också där skillnaderna mellan Brandbergen och resten av kommunen är som störst.

¹⁷ Trygghetsindexet bygger på mätområdena; problem i bostadsområdet, problem med trafiksituationen, utsatthet för brott, allmän oro att utsättas för brott, trygghet och polisens agerande.

¹⁸ Boverket (2010) Jämställdhet på dagordningen – Planera för ett tryggt och jämställt samhälle.

I medborgardialoger har det framkommit önskemål om att öka vuxen-
närvaron utomhus på kvällen, exempelvis genom trygghetsvårdar eller
föräldravandringar. Närvaron av polis lyfts även fram och samverkan
mellan olika aktörer i området¹⁹.

Utveckling fram till 2020

- Den upplevda tryggheten ökas genom åtgärder i den yttre miljön.
- Samverkan mellan kommunen, fastighetsägarna, polisen och nyckelpersoner ökas.

Platser för möten och aktiviteter

Brandbergen har ett flertal uppskattade mötesplatser och aktiviteter,
exempelvis folk- och skolbiblioteket i Brandbergsskolan, Brandbergens
centrumområde, Haninge musikskola (som blir kulturskola 2016), Bio
Cosmopolite, Skutans gård, Träffpunkten, Brandbergens fritidsgård,
utomhusbadet, dansbanan, pulkabacken, skogsområdet och konstgräs-
planen.

Dessa platser har en central funktion och bidrar till kunskap, folkhälsa och
livskvalitet. Att det finns ett rikt utbud av mötesplatser är en viktig social
aspekt av hållbarhet. I och med upprustningen och utvecklingen av
Brandbergsparken tillkommer även utegym och grillplatser.

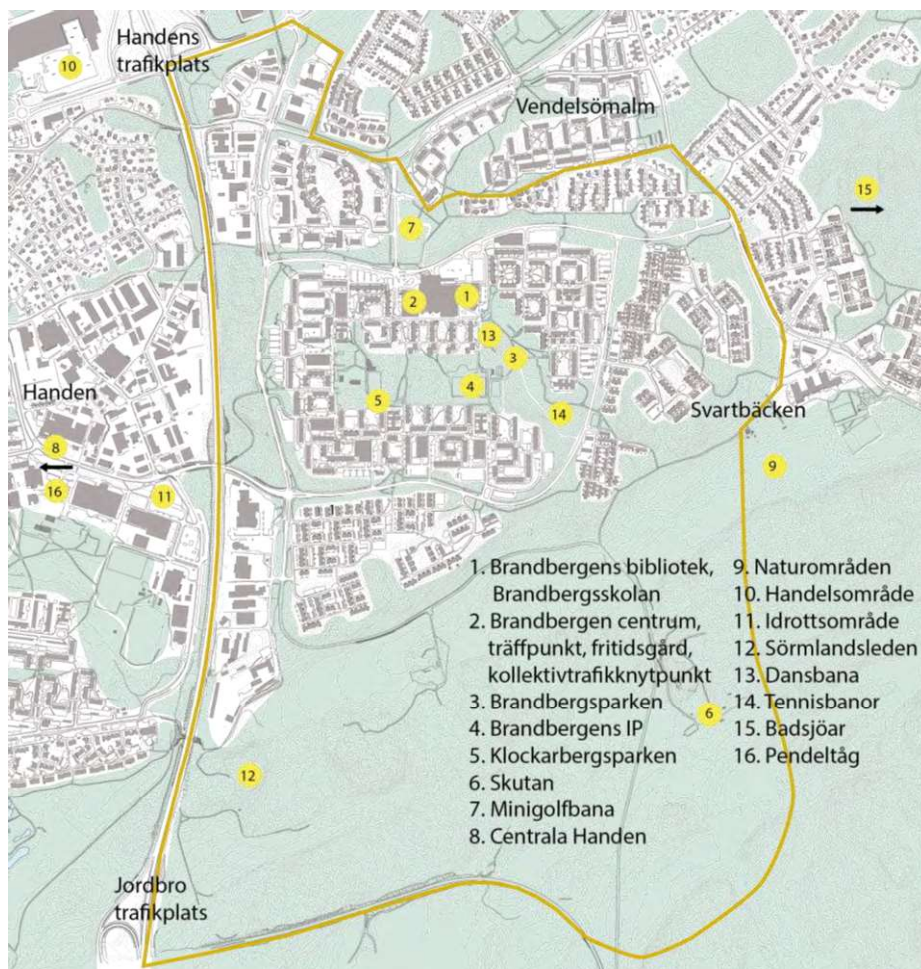
I medborgardialoger och samråd har det framkommit en efterfrågan på
ytterligare aktiviteter inom exempelvis media, spel och mode. Det
efterfrågas fler små och billiga lokaler som går att hyra av exempelvis
föreningar. De som finns upplevs stora och för dyra för de små
föreningarna. Det behöver tydliggöras vilken typ av lokaler som
efterfrågas, vad innehållet ska vara och var dessa kan utvecklas.

Förslagsvis ses möjligheterna över att utveckla utbudet av kultur- och
fritidsaktiviteter för alla i Brandbergen. Ett exempel är en öppen
mötesplats i form av ett allaktivitetshus i, eller i närheten av, Brandbergens
centrum som skulle kunna inrymma café, restaurang och utökade
fritidsverksamheter som musik och dans.

Utveckling fram till 2020

- Möjligheten att skapa fler mötesplatser för alla utreds.
- Utomhusbadet utvecklas avseende verksamhet och funktion.

¹⁹ Redan idag finns nätverket Kom-igång-Brandbergen. Detta eller liknande nätverk bör stärkas och utvecklas.



Exempel på målpunkter för boende i Brandbergen.

Aktörsövergripande samarbete

I Brandbergen finns många fastighetsägare utöver Haninge kommun. Respektive fastighetsägare ansvarar för förvaltningen och skötseln av den yttre miljön inom sina respektive markområden. Oklarheter kring ansvarsfrågor samt en mängd olika entreprenörer som arbetar i området kan skapa otydlighet. Det medför en risk för att den yttre miljön inte sköts på bästa sätt.

Ett löpande aktörsövergripande samarbete mellan fastighetsägare, bostadsrättsföreningar och kommunen skulle kunna öka dialogen mellan aktörerna och effektivisera övergripande förvaltningsfrågor. Under medborgardialoger har det exempelvis framkommit upplevda brister i snöröjning, avfallshantering, sortering av farligt avfall och skräpplockning. Idag finns nätverket ”Kom-igång-Brandbergen” för aktörer i Brandbergen. En utveckling av denna eller upprättandet av ett nytt nätverk skulle kunna inkludera avtalsfrågor och samförvaltning av exempelvis ovan nämnda frågor.

Utveckling fram till 2020

- Aktörsövergripande samarbeten för kostnadseffektiva och snabba lösningar gällande exempelvis städning och snöröjning utvecklas.

Barn och unga

Under medborgardialoger med unga rankas fotbollsplanen, musikprofilen på skolan, Brandbergens centrum, Brandbergsskolan i sin helhet och Bio Cosmopolite som det bästa med Brandbergen. I framtiden Brandbergen vill ungdomarna se fler fritidsaktiviteter, ett bättre och fräschare centrum och att Brandbergsskolan finns kvar. Med ett redan rikt utbud av sportaktiviteter bör en vidareutveckling av aktiviteter för unga i Brandbergen i första hand utgöras av andra aktiviteter.²⁰

Brandbergsskolan har klasser från förskolan till och med högstadiet. Den är områdets enda kommunala skola och ligger centralt, vilket även gör den viktigt för centrumägaren. Brandbergsborna känner trygghet i att skolan finns och den bidrar till en levande boendemiljö.

Antalet elever på Brandbergsskolan har sjunkit de senaste åren. Från 2011 och framåt har även andelen elever som är behöriga till yrkesprogram på gymnasiet sjunkit, och ligger lägre än kommunen som helhet. För en hållbar framtid i Brandbergen är det viktigt att skolan finns och utvecklas. Kommunens fastighetsbolag Tornberget ansvarar för fastighetsförvaltningen av Brandbergsskolan.

Ungdomar behöver hjälp in i arbetslivet, och så är även fallet i Brandbergen. Genom Haninge kommuns mobila navigatorcentrum finns stöd att söka²¹. Denna verksamhet är viktig men det bör även finnas möjlighet för fastighetsägare, lokala företag och samfund att erbjuda ungdomar olika möjligheter att söka arbete, gärna i sitt eget bostadsområde.

Utveckling fram till 2020

- Utbudet av fritidsaktiviteter för unga utvecklas med aktiviteter som i först hand inte är sportrelaterade.

65 år och äldre

Befolkningssammansättningen i Brandbergen visar att antalet personer som är 65 år eller äldre har ökat sedan området byggdes. Den här gruppen har under medborgardialogerna berättat att den kuperade miljön skapar otrygghet för dem som har svårt att gå eller använder hjälpmedel som käpp, rollator eller rullstol. Höjdskillnaderna ställer krav på att gångvägar är tillgänglighetsanpassade med exempelvis ledstänger, vilplan och sittplatser. En knölig markbeläggning eller otillräcklig belysning som gör det svårt att se marken ordentligt kan även skapa risk för fallolyckor. Vid förändring av den fysiska miljön i Brandbergen bör tillgänglighetsbehoven beaktas särskilt.

²⁰ I detta sammanhang beaktas även Boverkets allmänna råd om friytor för lek och utevistelse samt utbildningsförvaltnings egna riktvärden som för en förskolegård anger ca 60 m²/barn.

²¹ Ett navigatorcentrum är ett kontor som välkomna ungdomar som inte har examen, arbetar eller studerar och vill få hjälp till studier eller arbete av kommunen. Ett mobilt navigatorcentrum innebär att kontoret kan byta plats.

Liksom unga efterfrågar även äldre mindre lägenheter i form av ettor eller tvåor. Flera har berättat att de bor i radhus eller stora lägenheter som de gärna skulle byta mot ett mindre boende i ett centralt läge med närhet till service och kollektivtrafik. Behovet av ett vård- och omsorgsboende lokalt i Brandbergen för de med särskilda behov har även lyfts. Många trivs i Brandbergen och vill ha möjligheten att bo kvar.

Utveckling fram till 2020

- Tillgänglighetsbrister utmed gångvägar och i offentliga miljöer åtgärdas.

Näringsliv och arbete

Andel förvärvsarbetande, medelinkomsten och arbetsplatskvoten²² är lägre i Brandbergen jämfört med hela Haninge. En framtida utveckling av Brandbergen bör därför stimulera fler företag att etablera sig i Brandbergen för att på sätt öka antalet arbetstillfällen.

Brandbergen är och bör fortsatt vara en levande kommundel med lokal handel, service och tillgång på arbetsplatser och verksamheter för boende. I västra Brandbergen finns två företagsbyar som bidrar med arbetstillfällen. Här finns möjlighet att etablera fler företag som i första hand bör bestå av lättare verksamheter och tjänsteföretag.

Närhet mellan bostad och arbete möjliggör kortare arbetsresor och att boende kan välja bort bilen i sina resor. Det skapar också en dagbefolkning av arbetande människor medan boende befolkade kvällen. Ett bostadsområde som är befolkat både dagtid och kvälltid är gynnsamt för den lokala ekonomin och bidrar till att skapa en attraktiv och trygg närmiljö. En utveckling av näringslivet i Brandbergen bör därför i så hög utsträckning som möjligt tillföras där bostäder och arbetsplatser kan placeras i närheten av varandra.

Brandbergens centrum

Riktlinjer för 2030

Som hjärtat i Brandbergen utvecklas centrumområdet till Brandbergsbornas gemensamma vardagsrum.

Utveckla ny attraktiv, tillgänglig och funktionell bytespunkt för bussar vid station Brandbergens centrum.

Brandbergens centrumfastighet är byggd 1971 och har sedan dess tjänat som serviceinrättning. Centrumfastigheten som i stora drag består av busstorget, inomhusgallerian och parkeringsplatser norr om gallerian ägs av en privat aktör. Parallellt med utvecklingsprogrammet har kommunen och fastighetsägaren arbetat med en ny detaljplan för Brandbergens

²² Arbetsplatskvoten är antalet arbetstillfällen i förhållande till antalet förvärvsarbetande.

centrum. Den nya planen är tänkt att möjliggöra en utökad centrumbyggnad och nya bostäder.



Idébild för utveckling av framtidens Brandbergens centrum där ägaren satsar på omvandling och modernisering.

Utvecklingsprogrammet fokuserar främst på busstorg, kommunala verksamheter, offentliga utemiljöer och helhetsupplevelsen av centrumområdet. Det vill säga de delar av centrumområdet som inte direkt tas upp i detaljplanarbetet.

I medborgardialoger har det framkommit att boende vill kunna mötas och umgås med familj och vänner i centrumgallerian och dess omgivningar utan att behöva handla. Det är positivt att en rad verksamheter, såväl offentliga som kommersiella, finns samlade här. Centrumområdet är i sin helhet en viktig och välbesökt mötesplats för boende i Brandbergen.

Medborgardialogerna visar att boende önskar att Brandbergens centrumgalleria bör fortsätta vara ett lokalt centrum med butiker som speglar Brandbergens mångfald. Det går även hand i hand med kommunens övergripande vision för handelsutvecklingen som säger att handel bör utvecklas där den redan finns. Utöver de möjligheter till utveckling som behandlas i detaljplanen bör även offentliga miljöer runt centrumgallerian utvecklas och busstorgets funktion förbättras.

Offentliga miljöer söder om centrumgallerian

Gång- och cykelvägen söder om Brandbergens centrumgalleria upplevs otrygga eftersom flera motorfordon kör in och parkerar där. Många efterfrågar en mer attraktiv och trivsamt miljö med trevliga sittplatser och gärna café med uteservering.

Centrumfastighetsägaren, Haninge kommun och en privat hyresfastighetsägare äger och förvaltar olika delar av detta område. För att lyckas med planering, utformning och underhåll bör samtliga aktörer gå ihop och enas om hur platsen kan utvecklas för att vara trygg, trafiksäker, tillgänglig och trivsamt.

Busstorget

Busstorget vid hållplats "Brandbergens centrum" trafikeras av en stor mängd bussar. Funktionen och tillgängligheten för resenärerna är inte optimal, exempelvis för resande till Handenterminalen som kan åka med bussar som passerar Brandbergens centrum från både väst och öst. Miljön är rörig och ologisk för resenärerna. En framtida utveckling av Brandbergen behöver möjliggöra utvecklingen av ett nytt busstorg. En ny gestaltning av busstorget kräver ett nära samarbete mellan landstinget (ansvarig för busstrafiken), fastighetsägaren och Haninge kommun.

Bebyggelseutveckling

Riktlinjer för 2030

Vid förtätning kompletteras med de bostäder som det råder brist på.

Upplåtelseformen på ny bostadsbebyggelse ska även fortsatt vara varierande för att uppnå jämvikt.

Ny bebyggelse prioriteras inom markerat utvecklingsområde.

Nytt vård- och omsorgsboende utreds i centrala Brandbergen.

I Brandbergen finns möjlighet att komplettera bebyggelsen i form av såväl bostäder, verksamheter som ny infrastruktur. Den långsiktiga utvecklingen bör i alla avseenden sträva efter utvecklingsprogrammets övergripande mål om ett attraktivt och välkomnande Brandbergen med ett centrumområde för alla, sammanhängande bostadsområden och tydlig koppling till Handen och den regionala stadskärnan.

På programkartan på sidan 31 visas föreslagna utvecklingsområden och framtida förslag på förändringar. Nedan beskrivs den framtida idén för bebyggelseutvecklingen.



Foton från befintliga bostadshus i Brandbergen. Fotograf: Fredrik Hjerling.

Jämvikt i bostadsutbudet

Det finns relativt få små lägenheter i Brandbergen, endast fyra procent är mindre än 40 kvm. I hela kommunen är samma siffra sex procent. 15 procent av bostäderna i Brandbergen är mellan 41 och 60 kvadratmeter.

Under medborgardialoger har boende i Brandbergen lyft fram bristen på små lägenheter som ett problem. Såväl ungdomar som äldre efterfrågar små och tillgängliga lägenheter som ligger nära kollektivtrafik och service. Vid framtida utveckling i Brandbergen bör därför området kompletteras med fler en- och tvårumslägenheter. Brandbergen erbjuder boende i såväl bostadsrätter som hyresrätter. Den relativt jämna fördelningen mellan upplåtelseformerna²³ är en styrka som bör behållas vid framtida utbyggnad av bostäder.

Utvecklingsområden

Det gulmarkerade området på programkartan är utpekade som utvecklingsområde. Här föreslås att en utveckling av Brandbergen prioriteras. Utvecklingen kan innebära bebyggelseutveckling, nya infrastrukturlösningar och bättre kopplingar mellan Brandbergens olika bostadsområden.



Utvecklingsområdena markeras såhär i programkartan.

Generellt för området mellan flerbostadshusen och småhus- och radhusen föreslås att Brandbergsleden och Klockarleden utvecklas till stadsgator med nya busstorg tillsammans med en förtätning av bostäder och service, vilket beskrivs närmare i avsnittet ”Trafik och kommunikationer” på sidan 17.

Därutöver pekas även Brandbergens centrumområde, fastigheten Söderby 2:25 och områden mellan Brandbergen och Handen även ut som utvecklingsområde. Dessa beskrivs nedan.

Brandbergens centrum

Brandbergen centrum är navet i Brandbergen vad gäller service, kommunikationer och verksamheter. Boende upplever att gallerian, torgytor, gångvägar runt centrum och busstorget är slitet och det efterfrågas en utveckling av hela centrumområdet. I detta centrala läge utmed Brandbergsleden och Vendelsömalmsvägen skulle ett tillskott av bostäder, service och verksamheter bidra till att skapa en tätare miljö med stadsgator och trygga och tillgängliga gång- och cykelvägar. I utvecklingsarbete här bör det eftersträvas att de södra delarna av Vendelsöalm får bättre tillgänglighet mot Brandbergens centrum.

Fastigheten Söderby 2:25

Fastigheten Söderby 2:25 har sedan Klockarbergskolan revs stått tom. Det är lämpligt att fastigheten förtätas med bostäder och mindre verksamheter. Utvecklingsprogrammets vision är att områdets nya bebyggelse utformas så att en grön koppling skapas mellan Brandbergens centrala grönområde och bostadsområdet.

Koppling mellan Brandbergen och Handen

I medborgardialoger har boende berättat att avståndet mellan Brandbergen och Handen upplevs långt. På programkartan fortsätter det markerade utvecklingsområdet västerut för att illustrera utvecklingsprogrammets mål om att stärka Brandbergens koppling till Handen och den regionala stadskärnan. Det skogsklädda området mellan

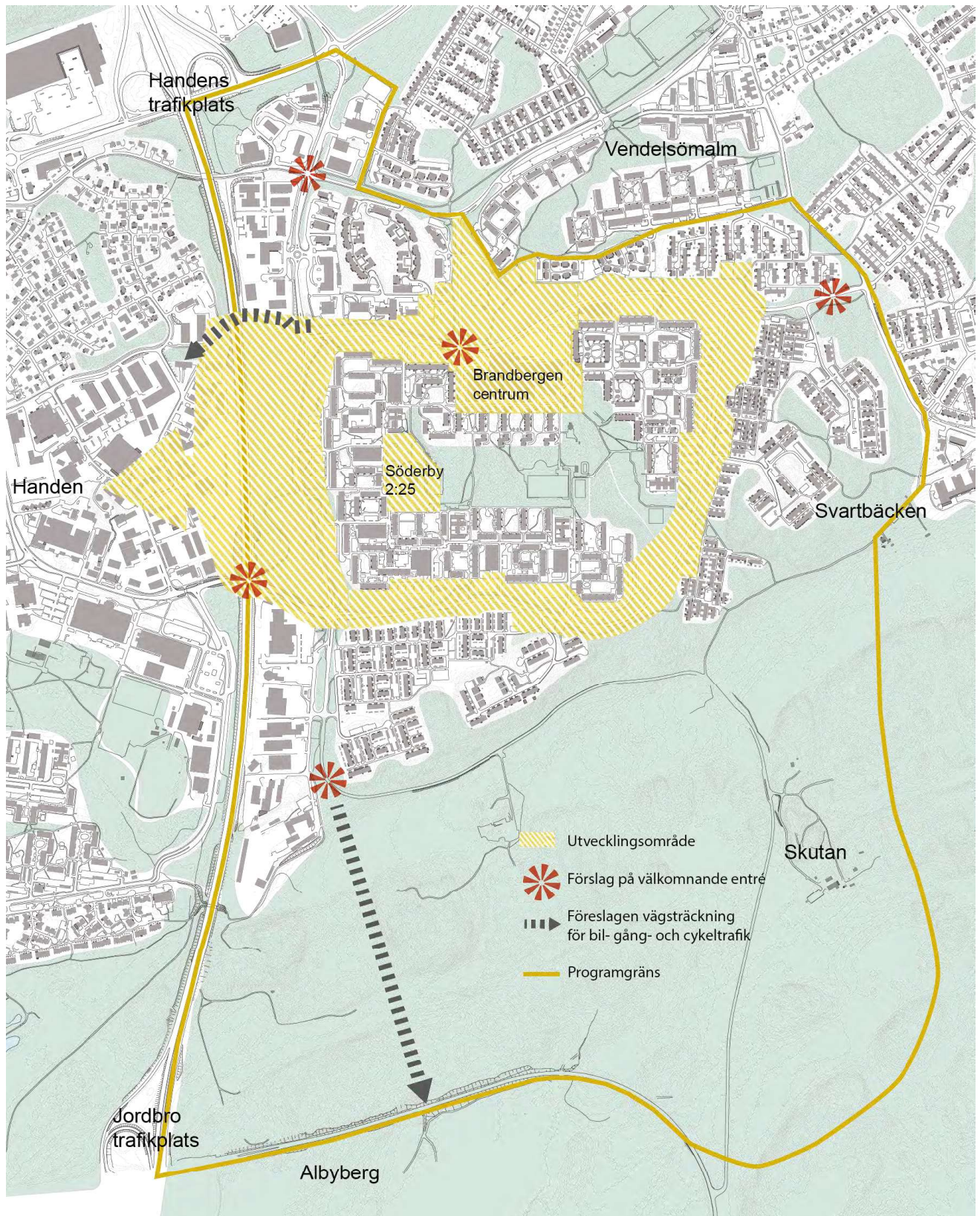
²³ 46 procent hyresrätter och 40 procent bostadsrätter (2014)

företagsbyarna är kommunal mark och platsen ligger mitt i stråket mellan Globen och Nynäshamn som är en av regionens viktigaste utvecklingsstråk.

Åtgärder som stärker förbindelsen kan innebära såväl fysiska som upplevelseförbättrande förändringar. En åtgärd kan vara att skapa en ekodukt²⁴ som skulle utgöra någon form av sammanlänkning som ökar tillgängligheten för i första hand människor att röra sig mellan Handen och Brandbergen. Andra utvecklingsmöjligheter skulle kunna vara förtätning i form av bostäder och verksamheter, och ökad trygghet och attraktivitet i form av exempelvis konst och belysning.

²⁴ Ekodukter byggs i regel för att en väg ska påverka naturen i så liten omfattning som möjligt. De utgör en grön koppling med vegetation så att djur kan röra sig förbi barriären. De kan byggas såväl över som under vägen.

Programkarta



Uppföljning

Brandbergens utvecklingsprogram antas av kommunfullmäktige. Programmet består av långsiktiga riktlinjer och kortsiktiga utvecklingspunkter. Med lång sikt avses 10-15 år och med kort sikt 2-5 år. Bilagt finns även en åtgärdsplan med konkreta åtgärder för den närmaste tiden. I åtgärdsplanen är ansvarig förvaltning, bolag eller annan organisation utpekad. Respektive ansvarig nämnd eller bolag ska i sin årliga mål- och budgetprocess verka för att riktlinjer följs och utvecklingspunkter åtgärdas.

Kommunstyrelseförvaltningen ansvarar för att följa upp nämndernas och bolagens arbete utifrån Brandbergens utvecklingsprogram. Årligen gör kommunstyrelseförvaltningen en återrapportering till kommunstyrelsen av hur arbetet med Brandbergens utvecklingsprogram fortskrider. I återrapporteringen ska det framgå hur riktlinjer följs och vilka åtgärder som vidtagits och vilka åtgärder som planeras för att genomföra programmets utvecklingspunkter.

Genomförande av medborgardialog

Arbetet med att ta fram Brandbergens utvecklingsprogram inleddes med ett möte i januari 2014 i Brandbergen med kommunens förvaltningschefer i syfte att samla ihop den kunskap som redan fanns om Brandbergen. På detta möte deltog även rektorn på Brandbergsskolan och VDN för Haninge Bostäder.

I februari 2014 bjöds därefter boende i Brandbergen in till ett första informationsmöte och workshop²⁵. Syftet var att informera om utvecklingsprogrammets syfte och mål och att inleda medborgardialogen. Besökare på mötet fick i små grupper berätta vad de tyckte var bra och dåligt i Brandbergen och illustrera detta på ett flygfoto med hjälp av gröna och röda prickar.

I april 2014 genomfördes en medborgardialog som hade till syfte att öka förståelsen för hur Brandbergens centrum används och vilka befintliga kvaliteter och utmaningar som Brandbergsborna upplever finns i centrum. Dialogen finansierades i ett samarbete mellan kommunen och centrumägaren som hade intresse för dialogen i och med det pågående detaljplanearbetet för Brandbergens centrum. Medborgardialogen höll öppet i en vecka i centrumgallerian och var välbesökt²⁶.

I oktober 2014 genomfördes ytterligare en medborgardialogvecka men denna gång med syftet att öka förståelsen för hela Brandbergens identitet och att utifrån den se områdets utvecklingspotential. Möjligheten att markera bra och dåliga platser på ett flygfoto återanvändes, men utvecklades med möjligheten för besökarna att skriva förklaringar till sina val på lappar. Dessa nålades allt eftersom upp runt flygfotot. Besökarna kunde även prata direkt med tjänstemän och politiker, lämna anonyma förslag eller skriva på ett klotterplank. För de yngsta besökarna fanns ett ritbord med kriter²⁷.



Foto t.v från Centrumdialogen i april 2014.

²⁵ Se underlagsmaterial nr. 2 ”Sammanfattning informationsmöte 2015-02-06”

²⁶ Se underlagsmaterial nr. 3 ”Sammanställning Centrumdialogen”

²⁷ Se underlagsmaterial nr. 4 ”Sammanställning Brandbergsdialogen”



Foto från Brandbergsdialogen i oktober 2014.

”Brandbergen är en trevlig del av Haninge med mycket potential.”

”Brandbergen är slitet och nedgången.”

”Brandbergen är en härlig förort där alla känner alla.”

//Citat från boende i Brandbergen under Brandbergsdialogen.

Under dialogveckan hösten 2014 genomfördes även ett så kallat Open Space med hjälp av en processledare. Deltagarna satte själva agendan och diskuterade sina hjärtefrågor. Mötet hölls en vardag mellan 17.30–21.00 och lockade nästan 50 personer²⁸. I oktober 2014 genomfördes en trygghetsvandring. Deltagarna bestod av tjänstemän med ansvarar för park, belysning, trygghet och samhällsplanering samt politiker, representanter från fastighetsägarna i området och polisen²⁹.

Under medborgardialogerna uppmärksammades att få barn och ungdomar deltog. För att säkerställa att även denna grupp blivit hörda tog arbetsgruppen hjälp av projektet Speak App och genomförde en enkätundersökning i Brandbergsskolan där drygt 100 elever deltog³⁰ och en intervjuträff på en förskola med 21 barn i åldrarna 4-6 år³¹.

²⁸ Se underlagsmaterial nr. 5 ”Sammanställning Open Space, EPS Human Invest AB”

²⁹ Se underlagsmaterial nr. 6 ”Protokoll trygghetsvandring, Tryggare Sverige”

³⁰ Se underlagsmaterial nr. 7 ”Ungas röster, 12-15 år, Speak App”

³¹ Se underlagsmaterial nr. 8 ”Barns röster, 4-6 år, Speak App”

Underlagsmaterial

Som underlagsmaterial till utvecklingsprogrammet har tre utredningar genomförts med hjälp av konsulter. Därutöver har även medborgardialoger, tjänstemännens arbete samt samrådet resulterat i följande underlagsmaterial.

Samtliga underlagsmaterial till Brandbergens utvecklingsprogram finns att läsa på www.haninge.se/brandbergen.



Områdesanalys
Liljewalls Arkitekter (2014)
Beskriver och analyserar den fysiska miljön i Brandbergen.



Image och identitet
White (2014)
Genskjutsintervjuer från Brandbergens centrum.



Parkeringsutredning
Ramböll (2015)
Parkeringsutredning från Brandbergens centrumområde.



1. PM Sociala aspekter av hållbarhet
(2014)



2. Sammanfattning informationsmöte
(2014)



3. Sammanställning Centrumdialogen
(2014)



4. Sammanställning Brandbergsdialogen
(2014)



5. Sammanställning Open space
EPS Human
Invest AB (2014)



6. Protokoll trygghetsvandring
Tryggare Sverige (2014)



7. Ungas röster, 12-15 år
Speak App (2014)



8. Barns röster, 4-6 år
Speak App (2015)



Tryckår: 2016. Illustration omslag: Shutterstock. Bild omslag: Johanna Nyholm/Johnerse



Haninge
kommun

136 81 HANINGE 08-606 70 00 haninge.se