



Haninge  
kommun

Datum  
2025-11-18

Diarienummer  
GAN2025-12

# Nämnd- och verksamhetsplan med budget 2026

Gymnasie- och  
arbetsmarknadsnämnden



## Innehåll

Sammanfattning .....	3
Styrning och uppföljning av den kommunala verksamheten .....	4
Nämndens ansvarsområde och organisation .....	5
Mål och uppdrag .....	7
Ekonomi.....	15
Taxor och avgifter.....	20
Personal .....	21
Konkurrensutsättning.....	23
Intern kontroll .....	24
Bilagor.....	26

## Sammanfattning

Kommunfullmäktige har beslutat Haninge kommuns mål och budget för 2026–2028. Utifrån detta beslut har gymnasie- och arbetsmarknadsnämnden utarbetat sin nämnd- och verksamhetsplan för 2026 för att bidra till kommunens övergripande mål. Nämnden bidrar genom följande mål:

- Elever i gymnasieskola och vuxenutbildning trivs och upplever trygghet och studiero
- Elever i gymnasieskola och vuxenutbildning når goda kunskapsresultat och är väl förberedda för vidare studier och yrkesliv
- Fler invånare kan försörja sig genom eget arbete efter insatser från verksamheter som finansieras av nämnden
- Kommunen har en god ekonomisk hushållning som säkerställer maximal nytta för invånarna av insatta medel
- Kommunen är en attraktiv arbetsgivare med kompetenta och engagerade chefer och medarbetare som har invånarna i fokus

Nämndmålen pekar ut kommunfullmäktiges övergripande prioriteringar och strategiska ställningstaganden för nämnden. Nämndmålen konkretiseras genom olika strategiska aktiviteter för respektive nämndmål som ska genomföras under 2026. Nämnden har av fullmäktige inte erhållit särskilda uppdrag.

Under 2026 kommer nämnden, inom personalområdet, att fokusera på att utveckla arbetsmiljön utifrån resultatet av arbetsplatsundersökning, säkerställa kompetensförsörjning samt på att utveckla ledar- och medarbetarskap. Nämnden fortsätter arbetet med internkontroll enligt internkontrollplanen för att säkerställa efterlevnad av kommunens riktlinjer och mål, samt ett kontinuerligt fokus på att förbättra rutiner och säkerställa en effektiv användning av resurser.

Gymnasie- och arbetsmarknadsnämndens driftbudget för 2026 uppgår till 631,9 miljoner kronor, vilket är en ökning med 34,5 miljoner kronor, eller 5,8 procent, jämfört med ursprunglig budget 2025. Den tilldelade ramen ska inom nämndens ansvarsområde täcka volymförändringar, lokalkostnader, pris- och löneökningar. Nämndens största kostnadspost är elevsättningar som betalas ut till de gymnasieskolor som tar emot kommunens ungdomar. Ökade volymer och uppräknigen av den länsgemensamma prislistan som Storsthlm föreslagit förväntas medföra ökade kostnader för elevsättningar med 22,9 miljoner kronor.

Nämndens investeringsbudget för 2026 uppgår till 5,0 miljoner kronor och ska täcka löpande investeringsbehov under året.

Under året 2026 har nämnden behov av att upphandla ett nytt avtal med avtalsvärde över fyra miljoner kronor.

## **Styrning och uppföljning av den kommunala verksamheten**

Haninge kommuns styrsystem bygger på kommunens vision och löfte till invånarna. Styrsystemet syftar till att stödja kommunens arbete med att använda befintliga resurser effektivt och tillhandahålla tjänster av god kvalitet. Kommunens styrsystem ska bidra till att ekonomin är i balans, målsättningarna uppnås och att verksamheterna kvalitetssäkras. Det ska sammantaget bidra till kommunens mål om god ekonomisk hushållning.

Styrning och verksamhet ska bedrivas i enlighet med lagar och förordningar i linje med verksamhetens grunduppdrag. Haninge kommuns styrsystem består av ekonomistyrning, målstyrning och kvalitetsstyrning. Tillsammans med intern kontroll utgör detta grunden för att styra, leda, planera och följa upp kommunens verksamhet.

För att uppnå bästa effektivitet och nytta krävs ett kommungemensamt agerande och koncernövergripande synsätt. Kommunstyrelsen har därför ett särskilt ansvar att samordna nämnderna samt de kommunala bolagen.

Haninge kommun har för perioden 2023–2026 totalt nio övergripande mål som fastställts av kommunfullmäktige i samband med Mål och budget. Till varje mål finns indikatorer med uppsatta målsättningar som sträcker sig till år 2026 och som ska fånga den effekt som avses med respektive mål. För att uppfylla målen i slutet av mandatperioden behöver en förflyttning ske varje år, och takten kan variera mellan åren.

Kommunstyrelsen och nämnderna antar årligen nämnd- och verksamhetsplan med budget utifrån kommunfullmäktiges Mål och budget. I nämnd- och verksamhetsplan med budget fastställs nämndmål, strategiska aktiviteter och indikatorer som ska bidra till att kommunfullmäktiges mål uppfylls. Nämndmålen formuleras utifrån respektive nämnds ansvarsområde som har fastställts i kommunens reglemente.

En fungerande uppföljning är viktig när ansvar och befogenheter är decentraliserade. Kommunstyrelsen och nämnderna följer upp kommunfullmäktiges mål, indikatorer och uppdrag tre gånger per år (per april, augusti och december). Det ekonomiska resultatet följs upp fem gånger per år (per februari, april, augusti, oktober och december).

Mål och budget följs upp och återrapporteras till kommunfullmäktige i delårsrapport per augusti och årsredovisning. Budgetuppföljningar per februari och oktober samt tertialrapport 1 per april återrapporteras till kommunstyrelsen.

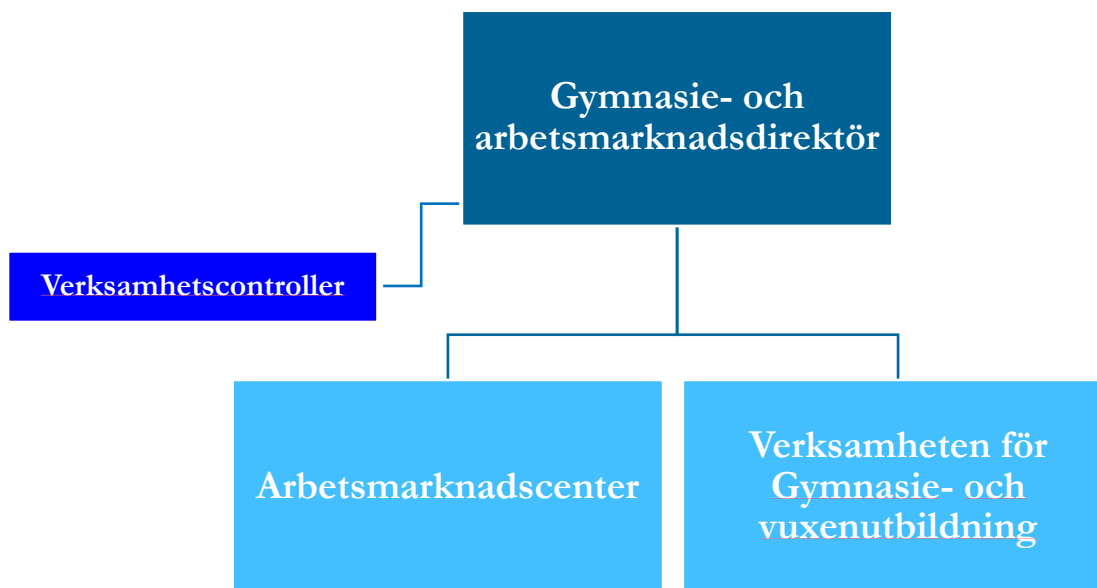
## Nämndens ansvarsområde och organisation

Gymnasie- och arbetsmarknadsnämnden ansvarar för de kommunala verksamheterna enligt skollagen (2010:800) inom gymnasieskola, anpassad gymnasieskola samt vuxenutbildning. Nämnden ansvarar även för uppgifter som åligger kommunen enligt skollagen (2010:800) i förhållande till annan huvudman för motsvarande verksamheter, uppgifter som ankommer på vårdgivaren för den medicinska och psykologiska delen av elevhälsan i gymnasieskola och anpassad gymnasieskola samt arbetsmarknadsfrågor.

Gymnasie- och arbetsmarknadsnämnden fullgör det kommunala aktivitetsansvaret för ungdomar som inte har fyllt 20 år och är arbetslöshetsnämnd enligt lagen (1944:475) om arbetslöshetsnämnd.

Gymnasie- och arbetsmarknadsnämnden ska:

1. besluta om omfördelning av medel som anslagits till nämnden inom den av fullmäktige fastställda budgetramen
2. besluta om bokföringsmässig avskrivning av belopp för enskild fordran inom nämndens verksamhetsområde



Gymnasie- och arbetsmarknadsförvaltningen leds av en förvaltningsdirektör som stöds av en verksamhetscontroller i planerings- och uppföljningsarbetet. Förvaltningen består av Arbetsmarknadscenter och Gymnasieskola och vuxenutbildningen. Verksamheten kommer stödjas av utbildningsförvaltningens Enhet för stöd och service samt Enhet för barn- och elevhälsa som inrättas från och med 1 januari 2026.

**Gymnasieskola och vuxenutbildningen** bedriver gymnasieskola, anpassad gymnasieskola, vuxenutbildning, anpassad utbildning för vuxna och svenska för invandrare (SFI). Gymnasie- och vuxenutbildningen leds av en verksamhetschef.

**Arbetsmarknadscenter** ansvarar för att genomföra och samordna kommunens arbetsmarknadsinsatser. Uppdraget omfattar personer som uppbär ekonomiskt bistånd och som ska uppfylla aktivitetskravet (ett uppdrag som kommer att utökas i och med lagändringen i socialtjänstlagen första juli 2026), ungdomar inom det kommunala aktivitetsansvaret (KAA), deltagare i arbetsmarknadsanställningar samt feriearbetande ungdomar. Arbetsmarknadscenter leds av en verksamhetschef.

## Mål och uppdrag

### Haninge kommuns vision, invånarlöfte och mål

#### Vision

Kommunens medarbetare finns för invånarna och fokuserar på kärnuppdraget. Våra tjänster bygger på kostnadseffektivitet och valfrihet med bäst kvalitet till rätt pris för kommuninvånare. Vi är en kommun känd för sin starka ekonomi och låga skatt. Vi är en trygg kommun där människor både tar ansvar för sina liv och bryr sig om sin omgivning. Haninge är den unika blandningen av tät stad, landsbygd och skärgård där alla kan hitta sitt attraktiva boende och sin plats att utvecklas och växa genom hela livet. Haninge är ett konkurrenskraftigt alternativ för människor som vill flytta till eller inom Stockholmsregionen och för företag som vill etablera sig här. Haninge är navet för utveckling på Södertörn.

#### Löftet till invånarna

All verksamhet som bedrivs av eller på uppdrag av Haninge kommun ska vila på en tydlig grund, ett löfte till invånarna som aldrig sträcker sig så långt att det undergräver politikens förmåga att leverera sitt grundläggande uppdrag.

Haninge kommuns löfte till invånarna är att:

- vara tillgängliga och erbjuda god service
- behandla invånare och kunder med professionalitet och respekt
- varsamt förvalta skattebetalarnas pengar.

#### Kommunfullmäktiges mål

Kommunfullmäktiges mål utgör tillsammans med den politiska plattformen den övergripande styrningen av kommunen. Fullmäktige har beslutat om följande nio mål som sträcker sig över hela mandatperioden.

#### Mål 1 Tryggare invånare

Tryggheten är vår tids stora frihetsfråga. Det offentliga rummet ska tas tillbaka till hederliga invånare och resurser ska läggas på uthålliga åtgärder som bidrar till minskad kriminalitet och ökad trygghet. Kommunen har som mål att Haninge inte ska ha några utsatta områden 2030.

#### Mål 2 En skola med fokus på kunskap och studiero

Utbildning ger möjligheter för människor att uppnå sina livsmål. Inget barn eller elev ska hindras att nå sin fulla potential i Haninges skolor. Skolor i Haninge kommun ska präglas av tydliga regler och fokus på trygghet, resultat och studiero.

#### Mål 3 En meningsfull fritid för invånarna

Ett rikt fritidsliv bidrar till friskare och mer aktiva invånare. Ur ett kommunalt perspektiv är det främst invånare som tar del av kommunens tjänster som kan stimuleras till ett friskare liv. Hälsoperspektivet ska finnas med i kommunala verksamheter för att främja ett hälsosamt Haninge.

#### **Mål 4 Ett växande näringsliv med fler i egen försörjning**

Haninge ska vara en attraktiv företagskommun och ta vara på de förutsättningar som kommunen har inom olika branscher. Servicen till befintliga företag och nyetableringar ska vara enkel, snabb och hålla hög kvalitet. Fler företag ger fler jobb, som leder till mindre bidragsberoende. Det ska finnas en stark koppling mellan ekonomiskt bistånd och krav på aktivitet.

#### **Mål 5 Ordning och reda i ekonomin**

Kommunen har en skyldighet att förvalta skattebetalarnas pengar på bästa sätt. Kommunens verksamheter ska vara så effektiva som möjligt och leverera högsta möjliga kvalitet per skattekrona. Kommunens ekonomi ska långsiktigt stärkas med ökad självfinansiering av investeringar. På sikt ska kommunalskatten sänkas.

#### **Mål 6 Målinriktat miljöarbete**

Kommunen ska ha en tydlig styrning mot ambitiösa miljömål. I det större perspektivet ska kommunen genom samarbete med främst närmommunerna uppnå samarbeten som kan bidra till minskade utsläpp och förbättrad miljö. Kommunens egen verksamhet ska inspirera invånarna till att ta ett större ansvar för sin närmiljö.

#### **Mål 7 Attraktiva bostäder och närmiljö**

Haninge ska hävda sig i konkurrensen mellan kommunerna i Stockholmsregionen som en attraktiv inflyttningskommun. Utvecklingen av Haninges stadskärna och bebyggelse ska prioriteras. Samtidigt ska Haninges olika unika miljöer för attraktivt boende utvecklas. Nybyggnation av bostadsrätter och ägda boenden ska prioriteras.

#### **Mål 8 Hög kvalitet i kommunens välfärdstjänster**

Invånarna ska uppleva hög kvalitet i kontakt med kommunen. Därför betyder bra bemötande och fokus på service mycket för kvaliteten i kommunens tjänster. Konkurrensutsättning bidrar inte bara till högre ekonomisk effektivitet utan också till en ömsesidig strävan att höja kvaliteten.

#### **Mål 9 En attraktiv arbetsgivare.**

Genom ett tydligt ledarskap och interna utvecklingsmöjligheter behöver kommunen attrahera och behålla ledare och medarbetare som kan utveckla en serviceinriktad kultur.



## Nämndmål och strategiska aktiviteter

Nämndmålen pekar ut kommunfullmäktiges övergripande prioriteringar och strategiska ställningstaganden för kommunstyrelsen och nämnderna. Nämndmålen konkretiseras genom strategiska aktiviteter för respektive nämndmål. Kopplat till dessa finns indikatorer som används för att följa upp måluppfyllelsen under mandatperioden. Indikatorerna presenteras i bilaga.

### Elever i gymnasieskola och vuxenutbildning trivs och upplever trygghet och studiero

Strategiska aktiviteter	Beskrivning
Stärka trygghetsarbetet	Arbeta kommunövergripande för att säkerställa genomförandet av trygghetsprogrammet och samverkansöverenskommelsen med polisen. Fokus ligger på trygga offentliga miljöer, trygga verksamheter, barn och unga samt stöd till brottsoffer och individer i riskzon. I arbetet ska ändamålsenliga och effektiva arbetsätt, samverkan och åtgärder säkerställas inom kommunen och med externa aktörer. Stärka verksamhetens beredskap för allvarliga våldssituationer och hot om sådana situationer.
Säkerställa tydliga insatser och rutiner för ökad trygghet och studiero i alla skolor	Arbeta med tydliga och snabba reaktioner vid ordningsstörning och konsekvenser. Införa förbud mot mobilanvändning på lektioner. Förebygga rasism och antisemitism och motverka hedersrelaterat våld och förtryck genom tydliga insatsbeskrivningar, exempelvis för digitala och fysiska föreläsningar samt inom den kontinuerliga undervisningen. Planera för införande av skolsociala team.
Stärka förtroendefulla professionella relationer	Främja det mellanmänskliga mötet mellan skolans personal och elever samt utveckla en kontinuerlig kontakt med elevernas vårdnadshavare i syfte att öka trivsel, trygghet och studiero och i förlängningen studieresultaten. Arbeta med att säkerställa att läraren har ett tydligt och genomtänkt ledarskap i klassrummet.
Utveckla kommunens civila beredskap	Medverka i det kommunövergripande arbetet med att samlat utveckla kommunens krisberedskap och uppbyggnaden av kommunens förmågor inom det civila försvaret.

## Elever i gymnasieskola och vuxenutbildning når goda kunskapsresultat och är väl förberedda för vidare studier och yrkesliv

Strategiska aktiviteter	Beskrivning
Goda livsvillkor och framtidsutsikter för barn och unga	Arbeta kommunövergripande, samordnat och proaktivt för att säkerställa goda livsvillkor för barn och unga med fokus på lyckad skolgång, meningsfull fritid och trygga familjeförhållanden. Utifrån en kommungemensam lokal lägesbild och behovsanalys utarbeta och genomföra en handlingsplan med samordnade aktiviteter från olika nämnders verksamheter. Arbetet sker i samarbete med kommunstyrelsen, socialnämnden, grundskolenämnden, idrotts-, kultur- och fritidsnämnden och barn- och förskolenämnden.
Prioritera insatser för att öka andelen som tar examen inom tre år	Kartlägga elevernas kunskapsnivå hösten i åk1 och vidta insatser vid behov. Kontinuerligt följa elevernas kunskapsutveckling och vidta åtgärder vid misstanke om att eleven inte når målet för ett ämne. Prioritera de ämnen som en elev behöver för att ta gymnasieexamen och få högskolebehörighet. Säkerställa att lärare har höga förväntningar på alla elevers kunskapsresultat och hög undervisningskvalitet som leder till högre studieresultat. Säkerställ att de digitala verktygen ger goda förutsättningar för relevant information för elever och vårdnadshavare. Fortsätta vidareutveckla lovskolan. Underlätta övergångar mellan grundskola och gymnasieskola. I samarbete med grundskolenämnden stärka elevernas möjligheter att göra informerade och välavvägda gymnasieval genom att utveckla studie- och yrkesvägledningen och annan typ av information. Minska administration, exempelvis dokumentation och elevhälsorelaterad uppföljning, för lärare till förmån för undervisningen. Stärka elevhälsopersonalens förmåga att underlätta dokumentation och uppföljning för lärarna. Effektivisera administrativa processer och öka samutnyttjandet mellan skolorna i syfte att stärka de elevnära resurserna.
Höja elevnärvaron i gymnasieskolorna	Systematisk uppföljning och åtgärder av elevfrånvaron genomförs av elevhälsoteamen. Öka intresset för deltagande i undervisningen genom närvarofrämjande elevscheman och lustfyllda lektioner exempelvis genom fler studiebesök, externa föreläsare och undervisning i olika miljöer. Öka flexibiliteten att byta gymnasieprogram under hösten i årskurs 1 vid felval där andra insatser inte

	hjälp för att minska avhopp bland de som befinner sig i riskzonen för det.
Öka genomströmningen och betygsresultaten inom introduktionsprogram och vuxenutbildningen	Utveckla hybridundervisningen inom vuxenutbildningen genom fortsatt satsning på tillgänglig, flexibel och individanpassad undervisning där lärare och elever möts i realtid, både i fysiska och hybrida klassrum. Elever på introduktionsprogrammen ska på kortare tid och i ökad grad övergå till något av de nationella programmen genom flexibla lösningar och anpassningar.
Öka intresset för högskolestudier	Öka samarbeten med högskolor, forsknings- och utvecklingsinsatser i syfte att öka elevers intresse och motivation för högskolestudier och det framtida yrkeslivet sådana utbildningar möjliggör.

Fler invånare kan försörja sig genom eget arbete efter insatser från verksamheter som finansieras av nämnden

Strategiska aktiviteter	Beskrivning
Fler invånare i egen försörjning	Arbeta kommunövergripande och samordnat för att säkerställa att fler invånare kan försörja sig själva. Fokus ligger på proaktivt näringslivsarbete, rättssäker myndighetsutövning och anpassade åtgärder för att rusta för arbete. Målgruppen är invånare som uppbär försörjningsstöd och unga som inte studerar eller arbetar. Arbetet sker i samarbete med kommunstyrelsen och socialnämnden.  Utveckla aktiviteter och insatser i syfte att fler personer som uppbär försörjningsstöd sysselsätts.
Säkerställa att personer i åldern 15–21 år är i sysselsättning, studier eller arbete	Framtagande av en gemensam åtgärdsplan med motiverande och individanpassade insatser som både stärker ungas förutsättningar att ta nästa steg mot studier, arbete eller arbetsmarknadsåtgärder, samt förebygger avhopp och långvarigt utanförskap. Syftet är att stärka förutsättningarna för arbete och egen försörjning. Arbetet sker i samarbete med socialnämnden, grundskolenämnden och idrotts-, kultur- och fritidsnämnden.
Säkerställa samarbetet med lokala företag och arbetsgivare (branschråd)	Genom kontinuerlig kontakt med lokala företag och arbetsgivare undersöka behov av förmågor och kunskaper hos framtida medarbetare i samarbete med kommunstyrelsen.  Utveckla befintliga och nya utbildningar inom gymnasiet och vuxenutbildningen efter arbetsmarknadens behov.  Ett nytt Teknikcollege implementeras i samarbete med Region Stockholm, lokala företag och andra kommuner i syfte att möta näringslivets kompetensbehov.  Utreda möjligheten till yrkeshögskola i Haninge.

Öka intresset för yrkesutbildningarna	Informera och motivera elever att välja yrkesutbildningar och det yrkesliv sådana utbildningar möjliggör, i samarbete med grundskolenämnden och kommunstyrelsen.
Samordna aktivitetskrav i kommunens alla verksamheter	Genom att samordna framtagandet av platser för personer som har aktivitetskrav enligt SOL i kommunens alla verksamheter säkerställs att fler personer får möjlighet att närma sig arbetsmarknaden.
Utveckla feriejobb i samarbete med näringslivet	Kartlägga och etablera nya arbetssätt (exempelvis söka jobb och CV-verkstad) och samarbeten med branscher och företag för att erbjuda kvalitativa feriejobb så nära den reguljära arbetsmarknaden som möjligt i samarbete med kommunstyrelsen.
Utveckla Haninge som företagsplats	Arbeta kommunövergripande för att säkerställa genomförandet av näringslivsprogrammet. Fokus ligger på att utveckla kommunens näringslivsservice och Haninge som företagsplats med infrastruktur, förbättra förutsättningarna för kompetensförsörjning och innovation samt att stärka det investerings- och etableringsfrämjande arbetet.  Integrera mer entreprenöriellt lärande i undervisningen och skapa möjligheter för elever att delta i innovationstävlingar, UF-företagande och andra initiativ som främjar företagsamhet.

Kommunen har en god ekonomisk hushållning som säkerställer maximal nytta för invånarna av insatta medel

Strategiska aktiviteter	Beskrivning
Hålla av kommunfullmäktige tilldelad budget (drift och investering)	Genom styrning och uppföljning av nämndens verksamhet och ekonomi hålla av kommunfullmäktige tilldelad budget. Vid befarade avvikelser ska handlingsplaner upprättas och åtgärder vidtas.
Säkerställa att nämndens verksamheter är kostnadseffektiva	Genom styrning och uppföljning av verksamhet och ekonomi säkerställa god kvalitet och kostnadseffektivitet i nämndens verksamheter. Nettokostnadsavvikelsen ska följas för nämndens verksamheter.  I samband med omorganisering av central förvaltning, från första januari 2026, se över roller, processer och fördelning av arbetsuppgifter i syfte att öka kvaliteten och kostnadseffektiviteten.
Motverka välfärdsbrottslighet	Medverka i det kommunövergripande arbetet med att utveckla arbetssätt och rutiner för att förebygga korruption och välfärdsbrott.
Utveckla service, tillgänglighet och bemötande	Medverka i det kommunövergripande arbetet med att utveckla service, tillgänglighet och bemötande. Fokus ligger på utveckling av haninge.se, förberedelser för inrättande av ett kontaktcenter och på utveckling av digitala tjänster.

Förstärkt styrning och uppföljning av kommunens leverantörer	Medverka i det kommunövergripande arbetet för att förstärka styrning och uppföljning av leverantörer av varor och tjänster till kommunens verksamheter för att säkerställa goda affärer.
Planera samlokaliseringen av Campus Haninge	Genom ökad flexibilitet och effektivitet i nyttjandet av lokaler och organisatoriska resurser ska kvaliteten och kostnadseffektiviteten öka. Säkerställa att Campus Haninge samlar utbildning och stöd och på så sätt får unga och unga vuxna en väg in för stöd och vägledning och flera vägar ut i arbetslivet. Fler elever ska lyckas snabbare genom en starkare koppling mellan introduktionsprogrammen och de nationella programmen. Påbörja planering av en gemensam servicefunktion för hela Campus Haninge.
Utreda valfrihetssystem inom arbetsmarknadsområdet	Utreda förutsättningarna för ett valfrihetssystem inom arbetsmarknadsområdet inför ställningstagande av nämnden.
Utreda valfrihetssystem inom vuxenutbildningen	Slutföra utredningen om förutsättningarna för ett valfrihetssystem inom vuxenutbildningen inför ställningstagande av nämnden.

Kommunen är en attraktiv arbetsgivare med kompetenta och engagerade chefer och medarbetare som har invånarna i fokus

Strategiska aktiviteter	Beskrivning
Vidareutveckla arbetssätt för att säkerställa kompetensförsörjningen	Medverka i det kommunövergripande arbetet med att integrera kompetensförsörjningsarbetet i planering och uppföljning i syfte att säkerställa rätt förmåga att leverera på mål och uppdrag. Utifrån nuläge identifiera behov på kort och lång sikt och utarbeta strategier som möter behoven. Medverka i det kommunövergripande arbetet med att säkerställa arbetssätt och rutiner för rekrytering och introduktion av nya medarbetare (pre-och onboarding). Utreda och planera arbetet med det nya professionsprogrammet i syfte att öka attraktiviteten som arbetsgivare och kompetensen hos personalen.
Stärka ledar- och medarbetarskapet hos chefer och medarbetare	Arbeta med strukturerade åtgärder för att stärka ledar- och medarbetarskap utifrån vision, mål och uppdrag. Tydliggöra uppdrag och förväntningar på ledarskapet på respektive chefsnivå i kommunen och förutsättningar för chefer i kommunen att utöva ledarskap.
Utveckla arbetsmiljön på arbetsplatsen	Utifrån resultatet från arbetsplatsundersökningen och uppföljningen av det systematiska arbetsmiljöarbetet, identifiera fokusområden och upprätta handlingsplaner för att förbättra arbetsmiljön. Öka arbetsmiljökunskaperna hos chefer och skyddsombud.

Stärka varumärket för Fredrika  
Bremergymnasiet

Stärka den interna och externa kommunikationen som  
lyfter fram goda exempel på engagemang, (innovation)  
och samhällsnytta.

## Uppdrag

Kommunfullmäktige kan ge kommunstyrelsen och nämnderna uppdrag i Mål och budget som ska genomföras och återrapporteras. Nämnden kan ge förvaltningen uppdrag i nämndens nämnd- och verksamhetsplan med budget som ska genomföras och återrapporteras. Syftet med uppdragen är att styra mot politiska prioriteringar och de övergripande målen för kommunen. Uppdragen ska utföras inom ramen för budgetramarna.

### **Uppdrag från kommunfullmäktige till nämnden**

Nämnden har inga uppdrag från kommunfullmäktige.

## Ekonomi

### Driftbudget enligt resultaträkning

Gymnasie- och arbetsmarknadsnämndens driftbudget för 2026 uppgår till 631,9 miljoner kronor (mnkr) enligt Mål och budget 2026-2029. Den totala ramökningen jämfört med nämndens driftbudget för 2025 uppgår till 34,5 mnkr, eller 5,8 procent. Den tilldelade ramen ska inom nämndens ansvarsområde täcka volymförändringar, lokalkostnader, pris- och löneökningar.

Nämndens budgeterade intäkter förväntas minska med 26,7 mnkr 2026 jämfört med föregående år. Framst beror det på att Arbetsmarknadscenter flyttats från Socialförvaltningen till Gymnasie- och arbetsmarknadsförvaltningen och tidigare intäkt som verksamheten erhållit från Gymnasie- och arbetsmarknadsnämnden utgår. I stället erhåller verksamheten ram. Förändringen påverkar både interna intäkter och kostnader.

Nämndens budgeterade kostnader förväntas öka med 7,8 mnkr 2026 jämfört med föregående år. Kostnader för elevsättning som betalas ut till de gymnasieskolor som tar emot kommunens ungdomar beräknas öka med totalt 22,9 mnkr. Ökningen beror framför allt på högre volymer inom gymnasieskolan och uppräknigen av den länsgemensamma programprislistan som Storsthlm föreslagit inför 2026.

Resultaträkningens poster nedan är preliminära och kommer att fastställas när detaljbudgetarna är registrerade och färdigställda.

Tabell 1.

Resultaträkning, mnkr	Budget helår		Förändring 2026/2025	
	2026	2025	Mnkr	%
Taxor och avgifter	0,0	0,0	0,0	0,0
Försäljning av verksamhet och tjänster	130,7	129,4	1,3	1,0
Bidrag	99,0	99,0	0,0	0,0
Hyror och arrenden	1,3	1,3	0,0	0,0
Interna och finansiella kostnader	37,0	65,0	-28,0	-43,1
<b>Verksamhetens intäkter</b>	<b>268,1</b>	<b>294,8</b>	<b>-26,7</b>	<b>-9,1</b>
Personalkostnader	-372,5	-376,1	3,6	-1,0
Köp av huvudverksamhet	-312,3	-278,5	-33,8	12,1
Köp av tjänster	-23,5	-22,7	-0,8	3,7
Köp av varor	-32,3	-31,7	-0,6	1,9
Lämnade bidrag	-5,3	-3,9	-1,4	35,2
Lokal och markhyror	-85,0	-82,1	-2,9	3,5
Avskrivningar och ränta	-4,4	-3,6	-0,9	24,3
Interna och finansiella kostnader	-64,6	-93,6	29,0	-31,0
<b>Verksamhetens kostnader</b>	<b>-900,0</b>	<b>-892,2</b>	<b>-7,8</b>	<b>0,9</b>

<b>Verksamhetens nettokostnader</b>	<b>-631,9</b>	<b>-597,4</b>	<b>-34,5</b>	<b>5,8</b>
-------------------------------------	---------------	---------------	--------------	------------

## Driftbudget per verksamhet/avdelning

Haninge kommun ingår sedan tidigare i ett samverkansavtal som ligger till grund för en gemensam gymnasiregion i Stockholms län. Avtalet gör det möjligt för eleverna att söka och antas på lika villkor till samtliga gymnasieskolor inom regionen.

Ersättningen för nationella program, modersmål och nationella idrottsutbildningar regleras i en länsgemensam prislista. Inför 2026 har Storsthlm föreslagit en genomsnittlig uppräknings med 2,1 procent av de programpriser som omfattas av prislistan. För att kompensera för utökad undervisningstid på yrkesprogrammen har Storsthlm styrelse beslutat om ett tillskott till prislistans kalkylmodell motsvarande cirka 31,0 mnkr. Därutöver räknas strukturtilläggen för elever med meritvärden 1 till 199 upp med 6,0 procent. Antalet elever, som Haninge kommun betalar eleversättning för, beräknas vara 2,2 procent fler 2026 jämfört med 2025. Nämnden har avsatt 452,9 mnkr inför 2026, vilket innebär en ökning med 22,9 mnkr, eller 5,3 procent, jämfört med budgeten 2025.

Den anslagsfinansierade driftbudgetramen för central förvaltning inklusive nämnd uppgår till totalt 87,7 mnkr inför 2026. Det innebär en ökad ram med 2,2 mnkr, eller 2,6 procent, jämfört med 2025. Central förvaltning består bland annat av kostnadsställen för nämnden, gymnasie- och arbetsmarknadsdirektör och verksamhetschef. Exempel på centralt samlade kostnader är skolskjuts, SL-kort, inackorderingsbidrag och särskilda eleversättningar.

Gymnasieskolornas verksamhet finansieras huvudsakligen genom eleversättning och enheterna ska vid årets slut redovisa ett nollresultat.

Inför 2026 uppgår budgetramen för Arbetsmarknadscenter till 34,3 mnkr, vilket motsvarar en ökning med 4,7 mnkr eller 15,9 procent jämfört med 2025. Verksamheten arbetar med målgrupper som riskerar att fastna i långvarigt beroende och ekonomiskt bistånd och grupper inom Försäkringskassan och vården, LSS och anpassad gymnasieskola som behöver stöd att komma till rätt försörjning.

Centrum Vux är ansvariga för grundläggande och gymnasial vuxenutbildning, såväl som svenska för invandrare (SFI) och yrkeshögskoleutbildning (YH). Centrum Vux fungerar dels som en skolenhet med undervisning för egna Haningelever och elever från andra kommuner, dels som en myndighet som beviljar och finansierar Haningelevers utbildning i annans regi. Utöver kommunens tilldelade ram erhåller enheten olika statsbidrag och ersättning från andra kommuner för elever som får undervisning i Centrum Vux regi. Inför 2026 är verksamhetens nettoram justerad till 57,0 mnkr. Det innebär en ökad ram med 4,7 mnkr, eller 8,9 procent, jämfört med 2025.



Tabell 2.1

Verksamhet/avdelning, mnkr	Budget helår		Förändring 2026/2025	
	2026	2025	Mnkr	%
Eleversättningar	452,9	430,0	22,9	5,3
Central förvaltning inkl. nämnd	87,7	85,5	2,2	2,6
Gymnasieenheterna	0	0	0,0	-
Arbetsmarknadscenter	34,3	29,6	4,7	15,9
Centrum Vux	57,0	52,3	4,7	8,9
<b>Totalt verksamhet/avdelning, mnkr</b>	<b>631,9</b>	<b>597,4</b>	<b>34,5</b>	<b>5,8</b>

Särskilda eleversättningar för elever i behov av extraordinära stödåtgärder betalas ut för alla elever i anpassad gymnasieskola och beloppet varierar beroende på elevens behov av insats. Denna verksamhet är svår att budgetera eftersom små förändringar i volym kan orsaka stora förändringar i utbetalat belopp. Den totala ramen inför 2026 uppgår till totalt 21,6 mnkr, vilket innebär en oförändrad ram från 2025.

Ramen för skolskjuts är oförändrad från 2025 och uppgår till 2,5 mnkr. Både pris- och volymförändringar är svåra att beräkna för en liten grupp individer med olika behov, olika körsträckor beroende på var bostaden är förlagd och för färd till en icke-obligatorisk skolform.

Enligt tidigare modell fördelas internhyran för Torvalla träningshall mellan verksamheten och central förvaltning. Gymnasieskolan belastas 40 procent av hyreskostnaden utifrån den tid som verksamheten förväntas nyttja.

Haninge bedriver flera nationella idrottsutbildningar (NIU) och en riksidrottsutbildning (RIG) inom gymnasieskolan. Alla idrottsutbildningar går under samlingsnamnet Akademierna. Akademierna har sedan år 2014 erhållit ett årligt anslag för att täcka kostnader utöver undervisningen, till exempel elevboendekostnader och vissa tävlingskostnader. Inför 2026 har nämnden avsatt 1,4 mnkr för att även täcka ökade kostnader för en ny lokal idrottsutbildning (LIU) i kombination med handboll. Det innebär en ökad ram med 0,5 mnkr jämfört med 2025.

Liksom tidigare år har nämnden reserverat ett utrymme för att kompensera hyresökning för Fredrika södra som invigdes hösten 2016. För det har nämnden avsatt 11,5 mnkr.

På grund av stora gemensamhetsytor i Fredrika norra, som inte kan nyttjas för undervisning eller ställas av på ett för verksamheten ändamålsenligt vis, avsätter nämnden 5,5 mnkr.

Inför 2026 har nämnden avsatt totalt 3,3 mnkr för särskilda satsningar. Av dessa medel utgör 2,2 mnkr för fortsatt säkerställd och utvecklad digital infrastruktur på Fredrika Bremergymnasiet.

Fordonsbranschen är mitt i en stor teknikomställning eftersom elfordon och hybridfordon blir allt vanligare. För att eleverna som lämnar Fredrika Bremergymnasiets fordonsutbildning även fortsättningsvis ska vara anställningsbara och attraktiva behöver utbildningen utvecklas för att

möta de nya behov som finns. Inför 2026 kommer nämnden att arbeta vidare med en färdplan för elfordon och för det har nämnden avsatt 0,4 mnkr.

Nämnden ska, inom ramen för de strategiska aktiviteterna, utreda valfrihetssystem inom arbetsmarknadsområdet och vuxenutbildningen. Nämnden har avsatt 0,4 mnkr för arbetet.

Inför 2026 har 0,1 mnkr avsatts för att finansiera yrkestävlingar för åk 8 samt för utdelande av stipendium för arbetet mot antisemitism/rasism.

Gröna huset är en dagbehandling med skola för både grundskole- och gymnasieelever. För att säkerställa att skolverksamheten bär sina egna kostnader och inte belastar annan skolverksamhet inom gymnasiet har nämnden avsatt 0,3 mnkr även inför 2026.

Enligt Haninge kommuns ekonomistyrningsregler ska respektive nämnd se till att en central reserv finns med syfte att vid behov kunna hantera volymförändringar och oförutsägbara merkostnader. Reserven disponeras av nämnden och budgeteras till 2,0 mnkr inför 2026, vilket innebär en minskad ram med 0,5 mnkr jämfört med 2025.

Tabell 2.2

Central förvaltning inkl. nämnd, mnkr	Budget helår		Förändring 2026/2025	
	2026	2025	Mnkr	%
Förvaltningscentrala kostnader inkl. nämnd	31,9	29,7	2,2	7,4
Särskilda eleversättningar för elever i behov av extraordinära stödåtgärder	21,6	21,6	0,0	0,0
Skolskjuts	2,5	2,5	0,0	0,0
SL-kort	5,8	5,8	0,0	0,0
Inackorderingsbidrag	0,3	0,3	0,0	0,0
Torvalla	1,7	1,7	0,0	0,0
Akademierna	1,4	0,9	0,5	55,6
Hysesökning yrkesgymnasium	11,5	11,5	0,0	0,0
Fredrika norra	5,5	5,5	0,0	0,0
Avsatta medel uppdrag, särskilda satsningar	3,3	3,3	0,0	0,0
Gröna Huset	0,3	0,3	0,0	0,0
Nämndreserv	2,0	2,5	-0,5	-20,0
<b>Totalt Central förvaltning inkl. nämnd, mnkr</b>	<b>87,7</b>	<b>85,5</b>	<b>2,2</b>	<b>2,6</b>

## Investeringsbudget

Gymnasie- och arbetsmarknadsnämndens investeringsbudget för 2026 uppgår enligt Mål och budget 2026–2029 till 5,0 mnkr och ska täcka verksamhetens löpande investeringsbehov under året. Investeringsbudgeten består framför allt av investeringar i fordon och inventarier och utrustning.

Tabell 3.

Investeringar, mnkr	Budget helår		Förändring 2026/2025	
	2026	2025	Mnkr	%
Arbetsmiljö	0,0	1,0	-1,0	-1,0
Mindre ombyggnationer	0,0	1,0	-1,0	-1,0
Inventarier och utrustning	2,0	1,0	1,0	1,0
Fordon	3,0	0,0	3,0	-
<b>Summa investeringar mnkr</b>	<b>5,0</b>	<b>3,0</b>	<b>2,0</b>	<b>0,7</b>

## Taxor och avgifter

Översyn av nämndens taxor och avgifter är en del av det årliga arbetet med verksamhetsplanering, där styrelse och nämnder vid sammanträden i september har fattat beslut om förslag till taxor och avgifter för 2026. Kommunfullmäktige har sedan på sitt sammanträde i oktober fattat beslut om kommunens taxor och avgifter 2026.

Kommunens taxor och avgifter ska harmonisera med den nivå som gäller i närliggande och likartade kommuner i Stockholms län. De ska också vara effektiva, enkla och transparenta. Intäkterna från de taxebundna avgifterna tillfaller respektive nämnd. Väsentliga förändringar i taxeintäkter beaktas i de ekonomiska förutsättningarna för nämnderna.

Nämndens samtliga taxor och avgifter för 2026 avser taxor och avgifter för uthyrning av lokaler där nämnden bedriver skolundervisning. Kostnaderna är bestämda utifrån fyra kategorier av hyrestagare och olika typer av lokaler. För 2026 höjdes kostnaderna med 2 procent. Tabell 4 visar vilka skolor där det finns lokaler att hyra och i bilaga 3 framgår vad kostnaden är för de fyra kategorierna av hyrestagare för de olika typerna av lokaler.

### Tabell 4.

---

**Taxor och avgifter 2026 gymnasie- och arbetsmarknadsnämnden**

---

Lokalupplåtelse Fredrika Bremergymnasiet  
Lokalupplåtelse Riksäpplets gymnasieskola  
Lokalupplåtelse Centrum Vux

---

## Personal

### Kompetensförsörjning

En av de viktigaste förutsättningarna för att gymnasieskolorna och vuxenutbildningen ska leverera på verksamhetens mål och uppdrag är att eleverna undervisas av behöriga och skickliga lärare. Därför är ett välutvecklat arbete med att attrahera, rekrytera, utveckla och behålla medarbetare viktigt. Gymnasieskolorna och vuxenutbildningen har idag en lärarkår med hög behörighet och gedigen erfarenhet och goda förutsättningar att vid behov rekrytera rätt kompetenser och förmågor.

Ett fokusområde är att upprätthålla de goda förutsättningarna för kompetensförsörjning. Det ska göras genom att undersöka möjligheten att ytterligare utveckla kompetensförsörjningsarbetet och stärka varumärket Fredrika Bremergymnasiet.

Ett annat fokusområde inom kompetensförsörjning och för att stärka verksamhetens attraktivitet, är att planera för hur det nationella professionsprogrammet ska tillämpas.

### Ledar- och medarbetarskap

För att säkerställa att Haninge kommuns gymnasieskolor, vuxenutbildning och Arbetsmarknadscenter har rätt förmåga att möta nuvarande och framtida behov, är ett långsiktigt och strategiskt arbete med ledar- och medarbetarskap avgörande. Förvaltningen prioriterar investeringar i medarbetarnas kompetens och arbetar aktivt med att utveckla ett närvarande, tillitsfullt och tydligt ledarskap som skapar förutsättningar för engagemang, ansvarstagande och professionell utveckling.

Rektorerna i Haninge har ett ansvar att leda kompetensutveckling och fördela resurser utifrån lokala behov. Under höstterminen 2025 implementeras en ny struktur för försteläraryppdrag, där uppdragen är tidsbegränsade och i högre grad kopplade till skolornas individuella utvecklingsbehov. Detta stärker rektorernas möjligheter att styra och utveckla verksamheten utifrån lokala förutsättningar.

Utfallet på 2026 års undersökning av hållbart medarbetarengagemang (HME) för gymnasiet och vuxenutbildningen är 78,4. Det är en uppgång med 3,9 procentenheter från föregående år och ett utfall som är något lägre jämfört med kommunens utfall (78,7). Undersökningen visar att särskilt fokus behöver läggas på uppföljning av arbetsplatsens mål och utvärdering av dessa.

För Arbetsmarknadscenter visar utfallet på 2026 års undersökning av hållbart medarbetarengagemang (HME) en nedgång till 72 jämfört med 77 föregående år, vilket är ett lägre utfall jämfört med kommunens utfall (78,7). Enheten fortsätter att arbeta utifrån den handlingsplan som togs fram efter tidigare års undersökning. Resultatet kommer att analyseras vidare för att identifiera bakomliggande faktorer och eventuella nya utvecklingsområden. Handlingsplanen kommer vid behov att kompletteras eller revideras utifrån analysens slutsatser. Fokus framåt ligger på att stärka delaktighet, tydlighet och gemensam förståelse för uppdraget samt att få en samsyn inom den nya förvaltningen.

## Arbetsmiljö

En god arbetsmiljö är en grundläggande förutsättning för att medarbetare ska kunna prestera, utvecklas och bidra till verksamhetens mål. Inom Gymnasie- och arbetsmarknadsförvaltningen är arbetsmiljöfrågorna integrerade i det strategiska arbetet med kompetensförsörjning och organisatorisk utveckling.

Under året kommer arbetsmarknadscenter utöka målgruppen för aktivitetskravet. Detta kan leda till ökad grad av hot och våld. Ett fokusområde är därför att utveckla det förebyggande arbetet för sådana situationer.

## Konkurrensutsättning

Konkurrensutsättning är ett verktyg för att säkerställa största möjliga nytta för kommunens resurser. Det innebär att systematiskt pröva om andra än kommunen själv kan driva en offentligt finansierad verksamhet med samma eller bättre kvalitet till samma eller lägre kostnader. Det kan också bidra till en ökad valfrihet för medborgare och brukare.

Förutom i egen regi inom nämnden bedrivs gymnasieverksamhet av två fristående gymnasieskolor i kommunen. Majoriteten (59,3 %) av de gymnasieelever som bor i kommunen har valt annan huvudman än kommunen för sin gymnasiala utbildning.

## Nya avtal som ska upphandlas

Nämnden kommer inte att upphandla några nya avtal under år 2026 som har ett avtalsvärde över 4 mnkr.

Arbetsmarknadscenter tar över ansvaret för LOV-avtalen för arbetsintegrerade sociala företag i samarbete med Samordningsförbundet Östra Södertörn. Verksamheten driver samtidigt egna enheter för arbetsträning, som kompletterar avtalen. Under 2026 kommer konkurrensneutralitet säkerställas mellan egna verksamheter och externa aktörer.

## Befintliga avtal som ska upphandlas på nytt

<b>Avtalsbenämning</b>	<b>Diarienummer</b>
Verksamhetssystem	SUN 2020-159

Under 2026 kommer nämnden tillsammans med förskolenämnden och grundskolenämnden att upphandla ett avtal för ett verksamhetssystem som totalt överstiger 4 mnkr och avser en lärplattform.

## Större avrop på befintliga avtal

<b>Avtalsbenämning</b>	<b>Diarienummer</b>
Livsmedel 2022 – Grossister	SUN 2022-116

Under 2026 kommer nämndens verksamheter göra avrop från ett av kommunens avtal som totalt överstiger 4 mnkr. Det avser inköp av livsmedel.

## Intern kontroll

Intern kontroll i kommuner regleras av kommunallagen (2017:725). Enligt kompletterande ändring i kommunallagen som trädde i kraft 1 juli 2025, tydliggörs ansvaret att förebygga fel och oegentligheter i verksamheten samt att säkra att verksamheten bedrivs på ett tillfredsställande sätt. En god intern kontroll bidrar till att säkerställa att verksamheten bedrivs ändamålsenligt, kostnadseffektivt och säkert.

Kommunstyrelse, nämnder och bolagsstyrelse ansvarar för intern kontroll inom sitt verksamhetsområde enligt Reglemente för internkontroll inom Haninge kommun och dess helägda bolag (KS 2023–00171).

I samband med nämnd- och verksamhetsplan med budget ska varje nämnd ta fram en internkontrollplan med kontrollåtgärder utifrån de risker som framkommit vid verksamhetens riskanalys. Riskerna har värderats utifrån sannolikhet och konsekvens på en skala från 1–16, där 16 är en hög risk. Planen omfattar verksamhetskontroller, kontroll av efterlevnad av regler, policyer och beslut, finansiell kontroll samt kontroll avseende oegentligheter, mutor och jäv. Internkontrollplanen följs upp årligen i samband med årsredovisning.

Riskanalysen som internkontrollplanen baseras på presenteras i bilaga 4.

## Internkontrollplan

Kontroll-område	Riskbeskrivning	Kontrollmetod	Risk-värde
Efterlevnad av lagar, föreskrifter och riktlinjer	Särskilt stöd Uteblivet stöd för elever med behov kan leda till att eleven inte uppnår målen.	Säkerställa att rutiner finns i dialog med rektorer och elevhälsa. Följs upp i D2 och årsredovisningen.	9
Verksamhetskontroll			
	Betyg och bedömning Otilräcklig uppföljning av betyg och nationella prov och upplevelser av trygghet, samt skillnader mellan kön kan leda till bristande likvärdighet	Uppföljning av resultat och betyg samt rutiner sker i D2 och årsredovisning	9
	Rekrytering Bristande bakgrundskontroll kan leda till fel rekrytering	Stickprov, löpande och vid rekrytering Uppföljning vid Årsredovisningen	9
	Elevhälsa Bristande kunskap att bedöma kränkningar kan leda till fel insatser	Säkerställa rutiner och genomföra stickprov i samband med D2 och i årsredovisningen	8
	Omvärldsbevakning Att nya lagar, vetenskap och beprövad erfarenhet mm inte blir kända i organisationen	Säkerställa att rutiner finns i och med den nya organisationen. Uppföljning sker i T1 och i samband med årsredovisningen	12
	Att strategiska aktiviteter inte mottas och genomförs inom utsatt tid	Löpande uppföljning av kvalitetsarbetet och aktiviteter.	9



Finansiell kontroll			
	Avtalsuppföljning Otillräcklig avtalsuppföljning kan leda till merkostnader och ett ineffektivt nyttjande av resurser	Uppföljning av processer och organisation i D2 och årsredovisningen	16
Oegentligheter, mutor och jäv			
	Välfärdsbrott Försök till oegentligheter och otillåten påverkan uppmärksammas och hanteras inte	Se över och vid behov utveckla arbetssätt och rutiner som förebygger korruption och välfärdsbrott. Identifiera om processer och rutiner är kända och tillgängliga.  Uppföljning D2, ÅR	9

## Bilagor

### Bilaga 1. Kommunfullmäktiges indikatorer för att bedöma måluppfyllelse inför 2026

Indikatorer	Källa	Mål 2026
Gymnasieelever med behörighet till universitet och högskola inom 3 år, andel, %	Kolada N17473	55,0%
Gymnasieelever med examen inom 3 år, andel, %	Kolada N17445	70,0%
Gymnasieelever med indraget studiestöd p.g.a. ogiltig frånvaro, andel, %	Kolada N17625	7,5%
Kostnad ekonomiskt bistånd, kr/inv.	Kolada N31001	1 200
Medarbetarengagemang (HME)	Kolada U00200	83,0
Sjukfrånvaro, %	Kolada N00090	6,5%

### Bilaga 2. Nämndindikatorer

Indikatorer	Källa	Mål 2026
Gymnasieelever med examen inom 3 år, högskoleförberedande, kommunala skolor	Kolada N17452	69,0%
Gymnasieelever med examen inom 3 år, yrkesprogram, kommunala skolor andel	Kolada N17453	72,0%
Resultat vid avslut i kommunens arbetsmarknadsverksamhet, deltagare som börjat arbeta eller studera	Kolada U40455	60,0%

### Bilaga 3. Taxor och avgifter

Taxor och avgifter	Nuvarande taxa/avgift, kr	Taxa/avgift 2026, kr	Förändring, kr	Förändring, procent	Kommentar
<b>Lokalupplåtelse Fredrika Bremergymnasiet</b>					
<i>Ladan halv dag</i>					Hyresgäst:
Taxa 1	0	0	0	0%	Haninge kommuns kommunala grundskolor, förskolor, gymnasieskolor och vuxenutbildning.
Taxa 2	977	997	20	2%	Bidragsberättigade organisationer inklusive studieförbund inom Haninge kommun, Haninge kommuns nämnder och styrelser, förvaltningar samt fackliga organisationer.

Taxa 3	1 995	2 035	40	2%	Organisationer och föreningar, vilka inte kan hänföras till taxa 2 och enskilda fysiska personer.
Taxa 4	3 990	4 070	80	2%	Kommersiella företag.
<i>Ladan hel dag</i>					
Taxa 1	0	0	0	0%	Haninge kommuns kommunala grundskolor, förskolor, gymnasieskolor och vuxenutbildning.
Taxa 2	1 995	2 035	40	2%	Bidragsberättigade organisationer inklusive studieförbund inom Haninge kommun, Haninge kommuns nämnder och styrelser, förvaltningar samt fackliga organisationer.
Taxa 3	3 990	4 070	80	2%	Organisationer och föreningar, vilka inte kan hänföras till taxa 2 och enskilda fysiska personer.
Taxa 4	7 978	8 138	160	2%	Kommersiella företag.
<i>Stor aula halv dag</i>					
Taxa 1	0	0	0	0%	Haninge kommuns kommunala gymnasieskolor, grundskolor och förskolor.
Taxa 2	10 031	10 232	201	2%	Bidragsberättigade organisationer inklusive studieförbund inom Haninge kommun, Haninge kommuns nämnder och styrelser, förvaltningar samt fackliga organisationer.
Taxa 3	15 346	15 653	307	2%	Organisationer och föreningar, vilka inte kan hänföras till taxa 2 och enskilda fysiska personer.
Taxa 4	20 464	20 873	409	2%	Kommersiella företag.
<i>Stor aula hel dag</i>					
Taxa 1	0	0	0	0%	Haninge kommuns kommunala grundskolor, förskolor, gymnasieskolor och vuxenutbildning.
Taxa 2	20 465	20 873	409	2%	Bidragsberättigade organisationer inklusive studieförbund inom Haninge kommun, Haninge kommuns nämnder och styrelser, förvaltningar samt fackliga organisationer.
Taxa 3	30 696	31 310	614	2%	Organisationer och föreningar, vilka inte kan hänföras till taxa 2 och enskilda fysiska personer.

Taxa 4	40 956	41 775	819	2%	Kommersiella företag.
<i>Gradängsal halv dag</i>					
Taxa 1	0	0	0	0%	Haninge kommuns kommunala grundskolor, förskolor, gymnasieskolor och vuxenutbildning.
Taxa 2	977	997	20	2%	Bidragsberättigade organisationer inklusive studieförbund inom Haninge kommun, Haninge kommuns nämnder och styrelser, förvaltningar samt fackliga organisationer.
Taxa 3	1 995	2 035	40	2%	Organisationer och föreningar, vilka inte kan hänföras till taxa 2 och enskilda fysiska personer.
Taxa 4	3 990	4 070	80	2%	Kommersiella företag.
<i>Gradängsal hel dag</i>					
Taxa 1	0	0	0	0%	Haninge kommuns kommunala grundskolor, förskolor, gymnasieskolor och vuxenutbildning.
Taxa 2	1 995	2 035	40	2%	Bidragsberättigade organisationer inklusive studieförbund inom Haninge kommun, Haninge kommuns nämnder och styrelser, förvaltningar samt fackliga organisationer.
Taxa 3	3 990	4 070	80	2%	Organisationer och föreningar, vilka inte kan hänföras till taxa 2 och enskilda fysiska personer.
Taxa 4	7 978	8 138	160	2%	Kommersiella företag.
<i>Miniula halv dag</i>					
Taxa 1	0	0	0	0%	Haninge kommuns kommunala grundskolor, förskolor, gymnasieskolor och vuxenutbildning.
Taxa 2	1 480	1 510	30	2%	Bidragsberättigade organisationer inklusive studieförbund inom Haninge kommun, Haninge kommuns nämnder och styrelser, förvaltningar samt fackliga organisationer.
Taxa 3	2 266	2 311	45	2%	Organisationer och föreningar, vilka inte kan hänföras till taxa 2 och enskilda fysiska personer.
Taxa 4	6 041	6 162	121	2%	Kommersiella företag.

<i>Mini aula hel dag</i>					
Taxa 1	0	0	0	0%	Haninge kommuns kommunala grundskolor, förskolor, gymnasieskolor och vuxenutbildning.
Taxa 2	3 022	3 082	60	2%	Bidragsberättigade organisationer inklusive studieförbund inom Haninge kommun, Haninge kommuns nämnder och styrelser, förvaltningar samt fackliga organisationer.
Taxa 3	4 531	4 622	91	2%	Organisationer och föreningar, vilka inte kan hänföras till taxa 2 och enskilda fysiska personer.
Taxa 4	12 083	12 325	242	2%	Kommersiella företag.
<i>Klassrum halv dag</i>					
Taxa 1	0	0	0	0%	Haninge kommuns kommunala grundskolor, förskolor, gymnasieskolor och vuxenutbildning.
Taxa 2	475	484	9	2%	Bidragsberättigade organisationer inklusive studieförbund inom Haninge kommun, Haninge kommuns nämnder och styrelser, förvaltningar samt fackliga organisationer.
Taxa 3	970	989	19	2%	Organisationer och föreningar, vilka inte kan hänföras till taxa 2 och enskilda fysiska personer.
Taxa 4	1 938	1 977	39	2%	Kommersiella företag.
<i>Klassrum hel dag</i>					
Taxa 1	0	0	0	0%	Haninge kommuns kommunala grundskolor, förskolor, gymnasieskolor och vuxenutbildning.
Taxa 2	970	989	19	2%	Bidragsberättigade organisationer inklusive studieförbund inom Haninge kommun, Haninge kommuns nämnder och styrelser, förvaltningar samt fackliga organisationer.
Taxa 3	1 938	1 977	39	2%	Organisationer och föreningar, vilka inte kan hänföras till taxa 2 och enskilda fysiska personer.
Taxa 4	3 928	4 007	79	2%	Kommersiella företag.
<i>Inspelningsstudio halv dag</i>					

Taxa 1	0	0	0	0%	Haninge kommuns kommunala grundskolor, förskolor, gymnasieskolor och vuxenutbildning.
Taxa 2	528	539	11	2%	Bidragsberättigade organisationer inklusive studieförbund inom Haninge kommun, Haninge kommuns nämnder och styrelser, förvaltningar samt fackliga organisationer.
Taxa 3	1 077	1 099	22	2%	Organisationer och föreningar, vilka inte kan hänföras till taxa 2 och enskilda fysiska personer.
Taxa 4	2 153	2 196	43	2%	Kommersiella företag.
<i>Inspelningsstudio hel dag</i>					
Taxa 1	0	0	0	0%	Haninge kommuns kommunala grundskolor, förskolor, gymnasieskolor och vuxenutbildning.
Taxa 2	1 077	1 099	22	2%	Bidragsberättigade organisationer inklusive studieförbund inom Haninge kommun, Haninge kommuns nämnder och styrelser, förvaltningar samt fackliga organisationer.
Taxa 3	2 153	2 196	43	2%	Organisationer och föreningar, vilka inte kan hänföras till taxa 2 och enskilda fysiska personer.
Taxa 4	4 307	4 393	86	2%	Kommersiella företag.
<i>Konferensrum halv dag</i>					
Taxa 1	0	0	0	0%	Haninge kommuns kommunala grundskolor, förskolor, gymnasieskolor och vuxenutbildning.
Taxa 2	396	404	8	2%	Bidragsberättigade organisationer inklusive studieförbund inom Haninge kommun, Haninge kommuns nämnder och styrelser, förvaltningar samt fackliga organisationer.
Taxa 3	1 211	1 235	24	2%	Organisationer och föreningar, vilka inte kan hänföras till taxa 2 och enskilda fysiska personer.
Taxa 4	2 019	2 059	40	2%	Kommersiella företag.
<i>Konferensrum hel dag</i>					
Taxa 1	0	0	0	0%	Haninge kommuns kommunala grundskolor, förskolor,

					gymnasieskolor och vuxenutbildning.
Taxa 2	808	824	16	2%	Bidragsberättigade organisationer inklusive studieförbund inom Haninge kommun, Haninge kommuns nämnder och styrelser, förvaltningar samt fackliga organisationer.
Taxa 3	2 424	2 472	48	2%	Organisationer och föreningar, vilka inte kan hänföras till taxa 2 och enskilda fysiska personer.
Taxa 4	4 038	4 119	81	2%	Kommersiella företag.
<i>Torget halv dag</i>					
Taxa 1	0	0	0	0%	Haninge kommuns kommunala grundskolor, förskolor, gymnasieskolor och vuxenutbildning.
Taxa 2	2 047	2 088	41	2%	Bidragsberättigade organisationer inklusive studieförbund inom Haninge kommun, Haninge kommuns nämnder och styrelser, förvaltningar samt fackliga organisationer.
Taxa 3	3 132	3 195	63	2%	Organisationer och föreningar, vilka inte kan hänföras till taxa 2 och enskilda fysiska personer.
Taxa 4	8 351	8 518	167	2%	Kommersiella företag.
<i>Torget hel dag</i>					
Taxa 1	0	0	0	0%	Haninge kommuns kommunala grundskolor, förskolor, gymnasieskolor och vuxenutbildning.
Taxa 2	4 175	4 258	83	2%	Bidragsberättigade organisationer inklusive studieförbund inom Haninge kommun, Haninge kommuns nämnder och styrelser, förvaltningar samt fackliga organisationer.
Taxa 3	6 262	6 387	125	2%	Organisationer och föreningar, vilka inte kan hänföras till taxa 2 och enskilda fysiska personer.
Taxa 4	16 703	17 037	334	2%	Kommersiella företag.
<i>Restaurang/matsal halv dag</i>					
Taxa 1	0	0	0	0%	Haninge kommuns kommunala grundskolor, förskolor, gymnasieskolor och vuxenutbildning.

Taxa 2	1 321	1 347	26	2%	Bidragsberättigade organisationer inklusive studieförbund inom Haninge kommun, Haninge kommuns nämnder och styrelser, förvaltningar samt fackliga organisationer.
Taxa 3	2 023	2 063	40	2%	Organisationer och föreningar, vilka inte kan hänföras till taxa 2 och enskilda fysiska personer.
Taxa 4	5 397	5 505	108	2%	Kommersiella företag.
<i>Restaurang/matsal hel dag</i>					
Taxa 1	0	0	0	0%	Haninge kommuns kommunala grundskolor, förskolor, gymnasieskolor och vuxenutbildning.
Taxa 2	2 699	2 753	54	2%	Bidragsberättigade organisationer inklusive studieförbund inom Haninge kommun, Haninge kommuns nämnder och styrelser, förvaltningar samt fackliga organisationer.
Taxa 3	4 047	4 128	81	2%	Organisationer och föreningar, vilka inte kan hänföras till taxa 2 och enskilda fysiska personer.
Taxa 4	10 790	11 006	216	2%	Kommersiella företag.
<i>Café halv dag</i>					
Taxa 1	0	0	0	0%	Haninge kommuns kommunala grundskolor, förskolor, gymnasieskolor och vuxenutbildning.
Taxa 2	950	969	19	2%	Bidragsberättigade organisationer inklusive studieförbund inom Haninge kommun, Haninge kommuns nämnder och styrelser, förvaltningar samt fackliga organisationer.
Taxa 3	1 454	1 483	29	2%	Organisationer och föreningar, vilka inte kan hänföras till taxa 2 och enskilda fysiska personer.
Taxa 4	1 938	1 977	39	2%	Kommersiella företag.
<i>Café hel dag</i>					
Taxa 1	0	0	0	0%	Haninge kommuns kommunala grundskolor, förskolor, gymnasieskolor och vuxenutbildning.



Taxa 2	1 938	1 977	39	2%	Bidragsberättigade organisationer inklusive studieförbund inom Haninge kommun, Haninge kommuns nämnder och styrelser, förvaltningar samt fackliga organisationer.
Taxa 3	2 908	2 966	58	2%	Organisationer och föreningar, vilka inte kan hänföras till taxa 2 och enskilda fysiska personer.
Taxa 4	3 877	3 955	78	2%	Kommersiella företag.
<b>Lokalupplåtelse Riksäpplets gymnasieskola</b>					
<i>Klassrum halv dag</i>					Hyresgäst:
Taxa 1	0	0	0	0%	Haninge kommuns kommunala grundskolor, förskolor, gymnasieskolor och vuxenutbildning.
Taxa 2	475	484	9	2%	Bidragsberättigade organisationer inklusive studieförbund inom Haninge kommun, Haninge kommuns nämnder och styrelser, förvaltningar samt fackliga organisationer.
Taxa 3	970	989	19	2%	Organisationer och föreningar, vilka inte kan hänföras till taxa 2 och enskilda fysiska personer.
Taxa 4	1 938	1 977	39	2%	Kommersiella företag.
<i>Klassrum hel dag</i>					
Taxa 1	0	0	0	0%	Haninge kommuns kommunala grundskolor, förskolor, gymnasieskolor och vuxenutbildning.
Taxa 2	970	989	19	2%	Bidragsberättigade organisationer inklusive studieförbund inom Haninge kommun, Haninge kommuns nämnder och styrelser, förvaltningar samt fackliga organisationer.
Taxa 3	1 938	1 977	39	2%	Organisationer och föreningar, vilka inte kan hänföras till taxa 2 och enskilda fysiska personer.
Taxa 4	3 877	3 955	78	2%	Kommersiella företag.
<b>Lokalupplåtelse Centrum Vux</b>					
<i>Klassrum halv dag</i>					Hyresgäst:
Taxa 1	0	0	0	0%	Haninge kommuns kommunala grundskolor, förskolor,

					gymnasieskolor och vuxenutbildning.
Taxa 2	475	484	9	2%	Bidragsberättigade organisationer inklusive studieförbund inom Haninge kommun, Haninge kommuns nämnder och styrelser, förvaltningar samt fackliga organisationer.
Taxa 3	970	989	19	2%	Organisationer och föreningar, vilka inte kan hänföras till taxa 2 och enskilda fysiska personer.
Taxa 4	1 938	1 977	39	2%	Kommersiella företag.
<i>Klassrum hel dag</i>					
Taxa 1	0	0	0	0%	Haninge kommuns kommunala grundskolor, förskolor, gymnasieskolor och vuxenutbildning.
Taxa 2	970	989	19	2%	Bidragsberättigade organisationer inklusive studieförbund inom Haninge kommun, Haninge kommuns nämnder och styrelser, förvaltningar samt fackliga organisationer.
Taxa 3	1 938	1 977	39	2%	Organisationer och föreningar, vilka inte kan hänföras till taxa 2 och enskilda fysiska personer.
Taxa 4	3 877	3 955	78	2%	Kommersiella företag.

Avgiften avser ett uthyrningstillfälle, vilket innebär fem timmar. Vid uthyrning som överstiger fem timmar tas dubbel avgift ut.

Hyresgäst som har särskilda krav på utrustning och där iordningställande tar längre tid debiteras faktisk tid som specificeras på faktura.

## Bilaga 4. Riskanalys tillhörande internkontrollplan

Risk	Riskbeskrivning	Sannolikhet	Konsekvens	Riskvärde
Särskilt stöd	Uteblivet stöd för elever med behov kan leda till att eleven inte uppnår målen.	3	3	9
Betyg och bedömning	Bristande uppföljning av betyg och nationella prov samt skillnader mellan kön kan leda till bristande likvärdighet	3	3	9
Rekrytering	Otillräcklig bakgrundskontroll kan leda till felrekrytering	2	4	8
Elevhälsa	Bristande kunskap att bedöma kränkningar kan leda till fel insatser	3	3	9
Omvärldsbevakning	Att nya lagar, vetenskap och beprövad erfarenhet mm inte blir kända i organisationen	3	4	12
Välfärdsbrott	Försök till oegentligheter och otillåten påverkan uppmärksammas och hanteras inte	3	3	9
Avtalsuppföljning	Otillräcklig avtalsuppföljning kan leda till merkostnader och ett ineffektivt nyttjande av resurser	4	4	16
Mottagande och genomförande styrning	Att strategiska aktiviteter inte mottas och genomförs inom utsatt tid	3	3	9