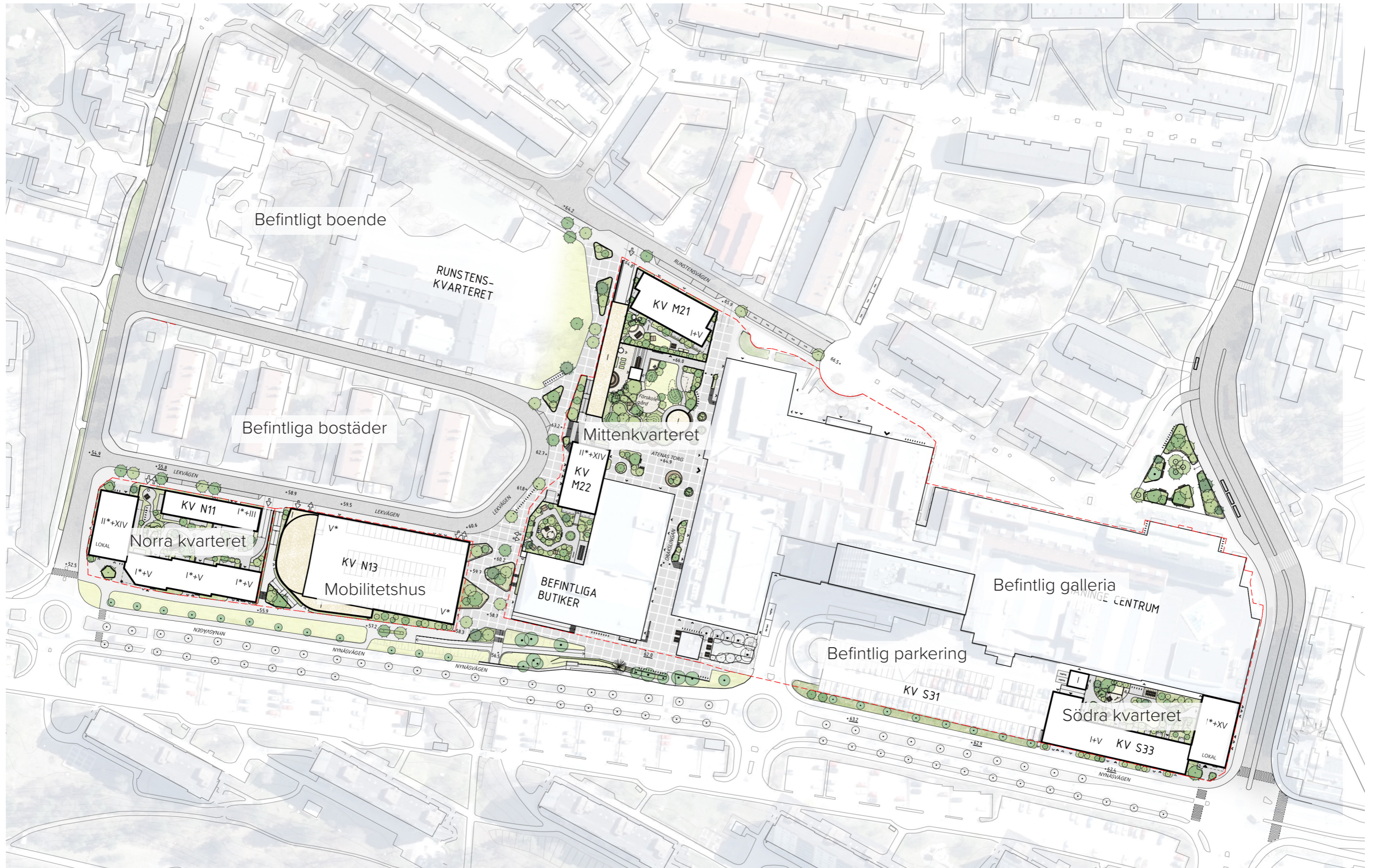


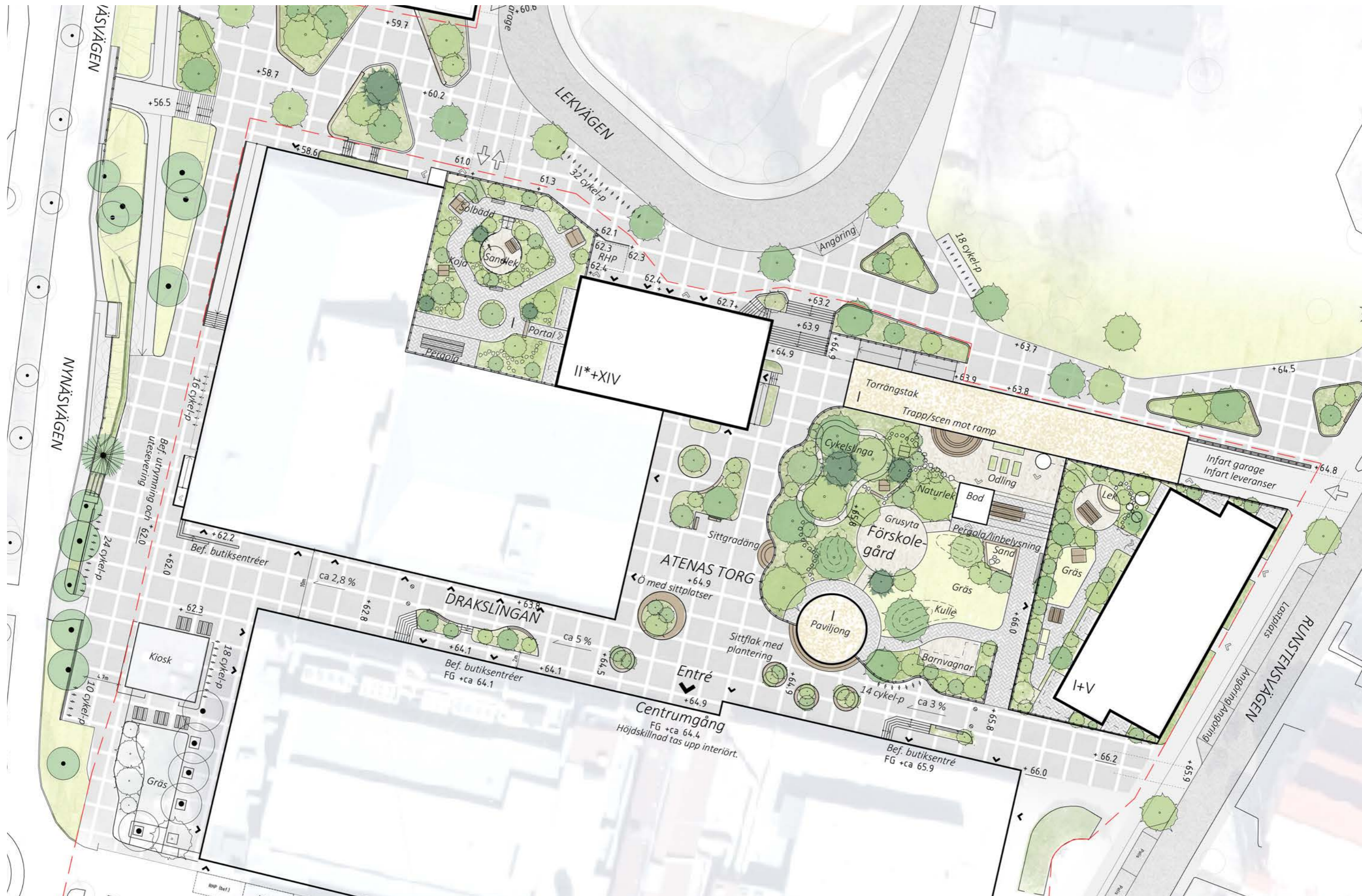
HANINGE CENTRUM

Utformning av kvartersmark

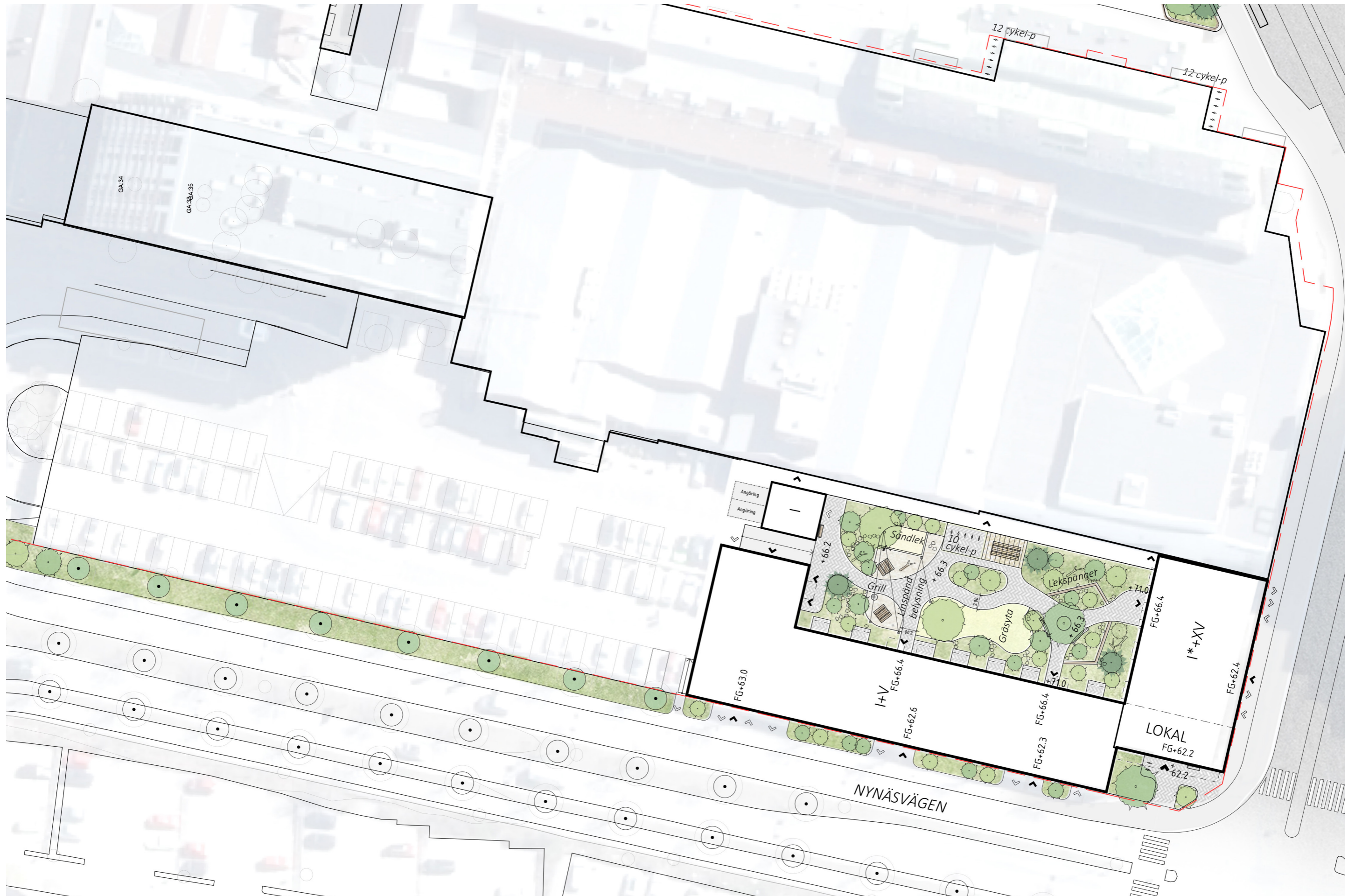
2026-02-05

Haninge C - Illustrationsplan översikt







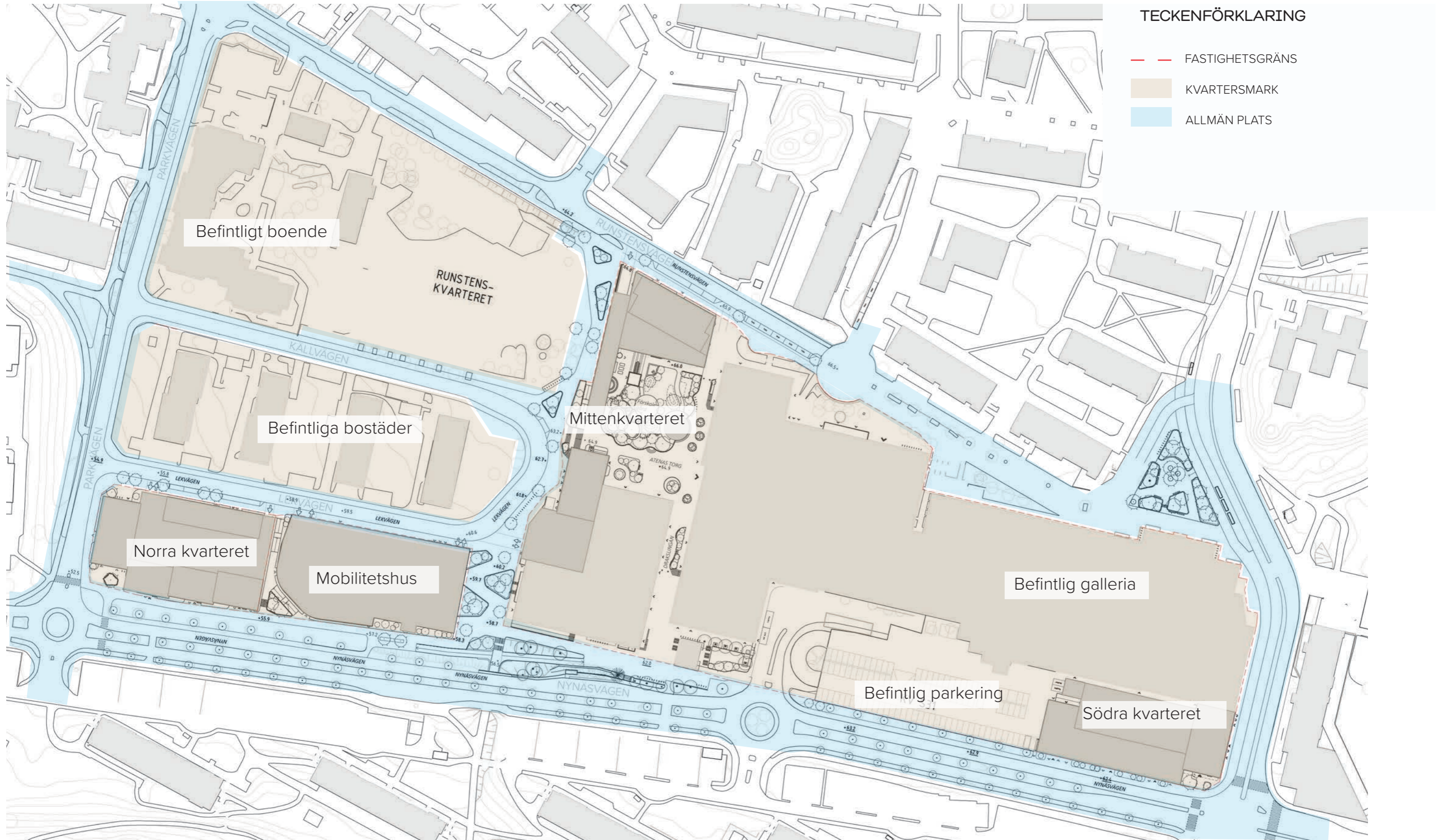


HANINGE CENTRUM

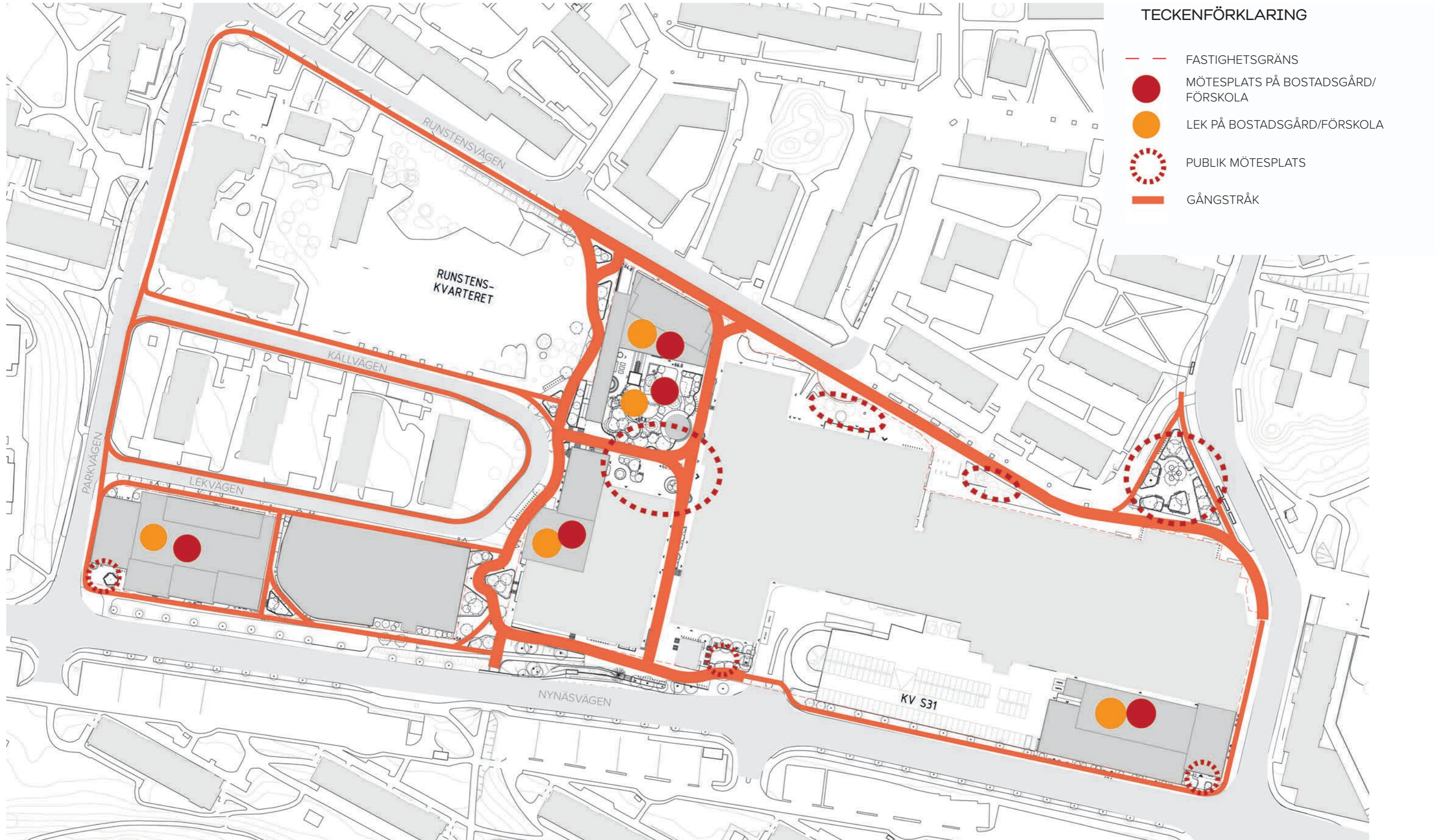
Utformning av kvartersmark och
beräkning av grönytefaktor

2026-02-05

Översikt kvartersmark



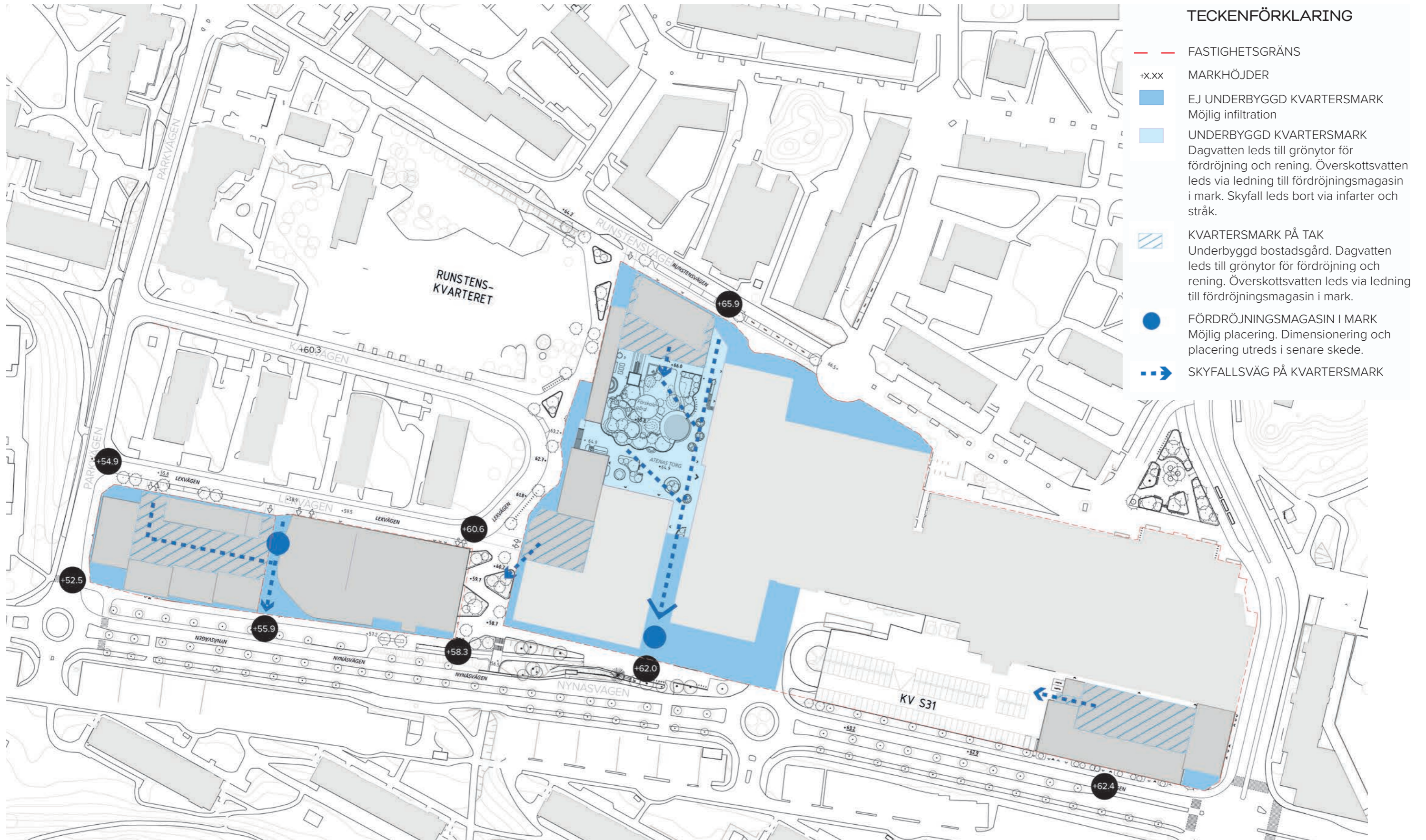
Översikt - sociala funktioner



Översikt - grönstruktur



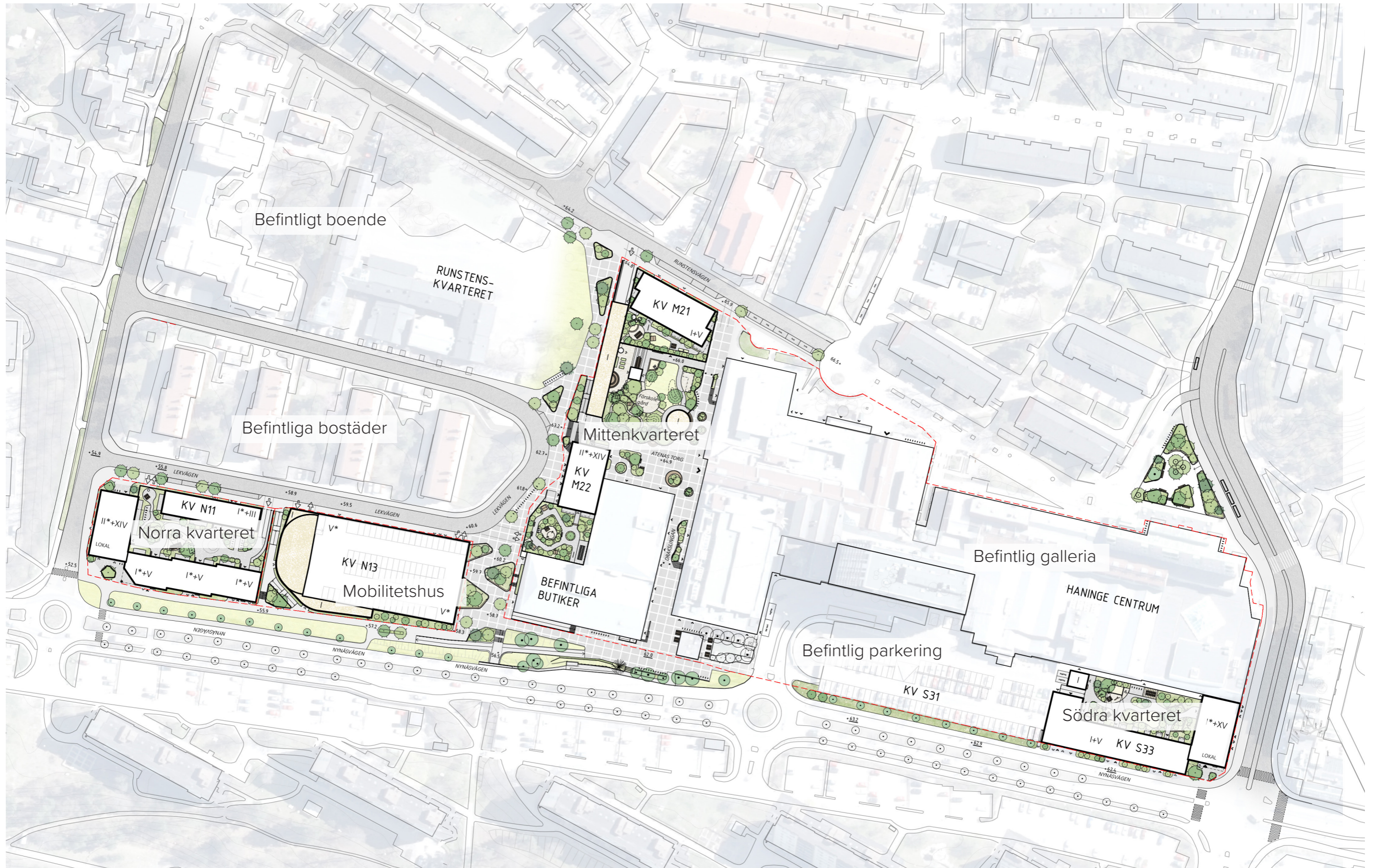
Översikt - dagvattenstrategi



TECKENFÖRKLARING

- FASTIGHETSGRÄNS
- +x.xx MARKHÖJDER
- EJ UNDERBYGGD KVARTERSMARK
Möjlig infiltration
- UNDERBYGGD KVARTERSMARK
Dagvatten leds till grönytor för fördröjning och rening. Överskottsvatten leds via ledning till fördröjningsmagasin i mark. Skyfall leds bort via infarter och stråk.
- KVARTERSMARK PÅ TAK
Underbyggd bostadsgård. Dagvatten leds till grönytor för fördröjning och rening. Överskottsvatten leds via ledning till fördröjningsmagasin i mark.
- FÖRDRÖJNINGSMAGASIN I MARK
Möjlig placering. Dimensionering och placering utreds i senare skede.
- - -> SKYFALLSVÄG PÅ KVARTERSMARK

Översikt illustrationsplan



Utformning av Norra kvarteret

Det norra kvarteret är ett långsträckt kvarter med Nynäsvägen i väst och Lekvägen i öst. Mot Parkvägen i korsningen mot Nynäsvägen skapas en välkomnande entréplats med lokal i bottenplan. I det skyddade gårdsrummet, som ligger överhöjt omgivning ges möjligheter för lek och samvaro i en grön prunkande miljö. Bostadsgården anläggs på ett körbart bjälklag som dimensioneras för att klara lasten av växtbäddar för buskar, buskträd och på enstaka platser även större stamträd.

I ett underliggande garage finns möjliga platser för rörelsehindradparkering (RHP) och parkeringsplatser för boende. Miljörum för kvarteret placeras i byggnaderna längs med Lekvägen där lastplats för avfallsfordon placeras. För att uppnå angöringskrav inom 25 m från entréer med t ex färdtjänstfordon ges möjlighet att köra in via Lekvägen och upp via ramp till gården. Infarten ges en körbredd på 3 m och utformas med grönska på sidorna för att inte locka till onödiga körningar i gårdsmiljön.

Bostadsgårdarnas karaktär



Frodiga planteringar ramar in gårdens olika funktioner och där fasaderna öppnar upp tittar grönskan fram och syns från anslutande gatuumrull. På de hårgjorda ytorna läggs betongmarkplattor med undantag för vistelseplatserna där stenmjöl anläggs för en mjukare känsla och gårdskaraktär.



Utformning av Mittenkvarteret

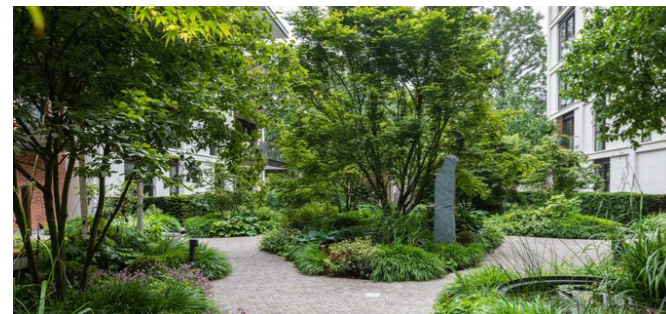
Nya publika stråk, Drakslingan och Atenas torg, kopplar ihop gallerians norra entré med omgivande gator och stråk. Kring den norra entrén utformas en platsbildning med sittplatser och möjlighet till uteserveringar. Atenas torg och Drakslingan får samma karaktäristiska markbeläggning som idag finns närmast Nynäsvägen. Trafikhinder sätts upp för att förhindra olovlig körning för fordon i båda riktningarna. Drakslingan utformas med hänsyn till de gåendes perspektiv med planteringsytor och sittmöjligheter längs planteringarnas murar och kanter. Trappor och ramper tillskapas för att ansluta till befintliga entréer.

I samband med att Lekvägen och Källvägen binds samman möjliggörs för en ny tornbyggnad ämnad bostäder. Huset får gårdsyta på ett nytt terrassbjälklag ovan lastgård till centrumanläggningen väster om byggnaden. På gården gestaltas miljöer för vistelse, social samvaro och lek för de minsta ackompanjerat av grönska för de boende i punkthuset.

I den östra delen närmast Runstensvägen skapas utrymme genom rivningar för en ny byggnad med förskola i bottenplan. Ovanpå förskolebyggnaden skapas bostäder i en smalare lamell, bostäderna skapar överblick över torget och förskolegården vilket bidrar till tryggheten på platsen.

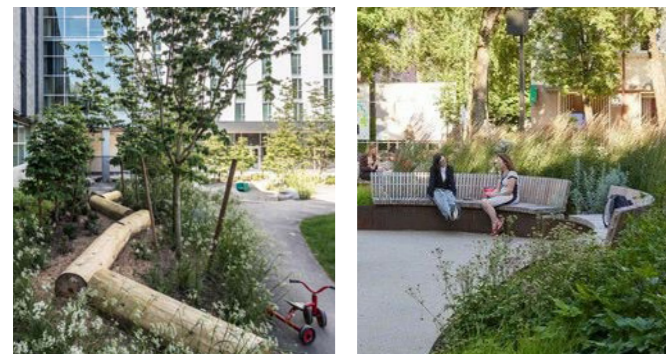
Förskoleverksamheten ges en grönskande gårdsmiljö med plats för en lugnare zon närmast entréer, en aktivitetszon och en vildare zon i gårdens utkanter. En rund paviljong möjliggör för utvistelse även vid sämre väderlek. Gården ligger överhöjt Atenas torg och Drakslingan med upp mot en meter som tillsammans med staket och skir grönska skapar en balanserad buffert mellan det publika och det mer privata.

Bostadsgårdens och förskolegårdens karaktär



Generellt utformas gårdarna i utbyggnadsförslaget med en grön och frodig karaktär för att skapa lugna miljöer och bidra med ekosystemtjänster.

Bostadsgårdarna föreslås ha ytor för både möten och mer enskild vistelse samt småbarnslek.



Förskolegården utformas med ett kluster av olika rumsbildningar. Här ges plats för barnvagnsförråd, sandlek, lekkullar, naturlek med stock och sten samt lite vildare vegetation.



Platsbildningar och stråk



Befintlig markbeläggning som pekats ut som bevarandevärd i kulturmiljöanalys.



Planteringar skapar rumsligheter och tydliggör stråkets riktningar. Sittplatser anordnas längs planteringarna.

Det befintliga markbeläggningsmönstret i västra delen av området används för tillkommande platsbildningar och stråk och knyter samman området. Kvadratiska betongmarkplattor i grå och vit kulör bildar ett grafiskt mönster. Plattor och marköverbyggnad dimensioneras för räddningsfordon för de platser där dessa krav ställs.

Befintliga planteringar rustas upp och fler träd planteras där möjlighet ges.

Utformning av Södra kvarteret

Det södra kvarteret ligger längs med Nynäsvägen och utgör pandang till det norra kvarteret, också här med en välkomnande entréplats i gatukorsningen. Gårdsmiljön ligger överhöjt omgivningen på bjälklag. Den nya bjälklagskonstruktionen dimensioneras för att klara tyngden av växtbäddar för buskar och buskträd samt på entaka platser även större stamträd. Vegetationen ska bidra till vackra utblickar för de boende och bidra till gårdsrummens karaktär samtidigt som det kan gynna växt- och djurliv. Rörelsehindradparkering (RHP) nås via garage medan angöring och avfallshantering sker via p-däcket. Räddningsvägar och uppställningsplatser för räddningsfordon är via Nynäsvägen samt det övre p-däcket.

Bostadsgårdens karaktär

Ett långsmalt gårdsrum utformas med en slingrande gångyta av betongmarkplattor som kopplar samman entréer med gemensamma vistelse- och lekytor. Planteringar med buskar, perenner och träd ramar in och bidrar till estetiska värden. Växtligheten avskärmar gårdens olika funktioner och tydliggör de olika gårdsrummen.

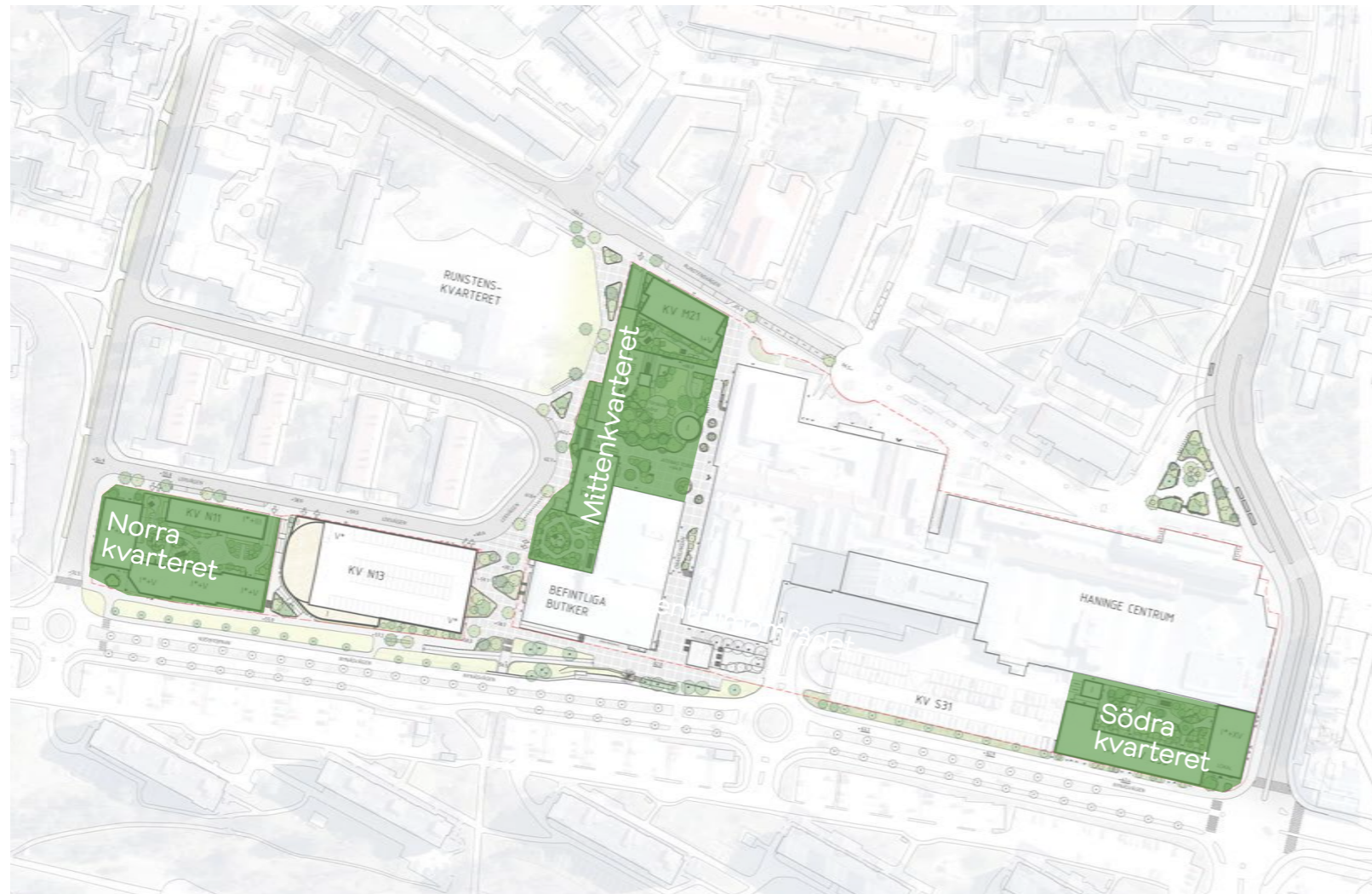
De sociala ytorna består utav en mindre grillplats, sandlek och sittytor för stora och små sällskap. Spänger och stenar anläggs genom planteringsytorna och blir ett lekfullt inslag.



GRÖNYTEFAKTOR (GYF)

Översikt

Nedan visas den uppdelning av området som grönytefaktor är beräknad och redovisad utifrån.



Växtkoncept

Vegetationsytor planteras med rikligt av flerstammiga kvaliteter av träd, buskträd och undervegetation av lägre buskar. På utvalda platser planteras perenner för vackra blickpunkter. och där man vill gynna pollinatörer. Enstaka större stamträd kan planteras på underbyggda gårdar på ej underbyggda platser.

Lekvänliga och tåliga arter t.ex. sälg, litet rödvide och smultron planteras i anslutning till lekmiljöer och fjärilsrabatter i soliga lägen invid sitt-/samlingsplatser.

Den sörmländska naturen är inspiration till artvalen. Generellt i valet av växtmaterial eftersträvas en årstidsvariation, blomning och bär som stödjer ekosystemtjänster och bidrar till den biologiska mångfalden.

Exempel på arter som föreslås:

Träd

- Tall
- Prydnadsaplar
- Bergkörsbär
- Fågelbär
- Rönn
- Oxel

Buskträd/Solbuskar

- Sälg
- Häggmispel
- Hassel
- Fläder
- Körsbärskornell
- Körsbärspommon
- Rönnbärsapel

Buskar:

- Aronia
- Rosor
- Viden
- Blåbärstry
- Kryp-en
- Måbär
- Bukettapel

Klättrväxter

- Vildvin
- Klematis
- Pipranka
- Kaprifol

Perenner

- Träjon
- Prydnadsgräs
- Nävor
- Smultron
- Vädd
- Solhatt
- Kungsmynta
- Kärleksört
- Vit skogsaster
- Tusensköna, klöver och käringtand sås i gräsmatta

Lök

- Narcisser
- Krokus
- Vildtulpaner

