

Utbildningsförvaltningen

Kvalitetsredovisning 2008



**Gymnasieskolan och gymnasiesärskolan
Kommunal vuxenutbildning/Komvux, Särvux och
SFI**



Sammanfattning

Detta är en kvalitetsredovisning för utbildningsförvaltningen i Haninge kommun år 2008. Kvalitetsredovisningen omfattar, gymnasieskolan och gymnasiesärskolan, kommunal vuxenutbildning/Komvux, särvox och SFI.

Inom utbildningsförvaltningen arbetar totalt ca 2700 anställda. Den totala verksamheten omfattar ca 18 800 barn och elever. Budgeten uppgår till ca 1,7 miljarder kronor. Sjukskrivningsnivån inom förvaltningen har minskat, från att ha haft 8,1 % i sjukfrånvaro (totalt antal sjuk-frånvarodagar, av totalt antal arbetade dagar) har förvaltningen nu 7,7 %. Glädjande är att gymnasiet, och framför allt gymnasielärarna, återigen uppvisar en mycket låg sjukfrånvaro.

Gymnasieskolan har en stabil organisation och ledning. Det sker en successiv utveckling inom många områden. Meritvärdena kunde dock förbättras snabbare och genomströmningen likaså. Positivt att särskilt framhålla är hur många av de yrkesförberedande programmen som är duktiga på att ge sina elever grundläggande behörighet till universitet och högskolor. Det ger eleven fler chanser i livet vilket är viktigt inte minst när arbetsmarknaden för unga viker. I allt högre grad samverkar också gymnasieskolan med näringsliv och högskolor vilket underlättar elevernas framtida karriärer samtidigt som omvärlden kommer in i skolan.

Vuxenutbildningen visar extremt goda resultat både vad gäller måluppfyllelse som elevers nöjdhet. Det gäller både den kommunala vuxenutbildningen (komvux) och SFI. Man pekar själva på betydelsen av kompetenta och duktiga lärare som en viktig förklaring. Det har sannolikt också spelat roll att utbildningsutbudet varit i huvudsak väl dimensionerat under den period av stark arbetsmarknad som nu ligger bakom oss. Den lågkonjunktur som nu inträtt kan snabbt förändra den positiva bilden som inte bara finns hos studerande inom utbildningarna utan också syns hos Haningebor i allmänhet.

Vi har fortfarande svårigheter att skapa goda kvalitetsredovisningar för gymnasiesärskolan och särvox. Ett problem är att verksamheten är artskild och inte passar in i mallar och strukturer som används för övriga verksamheter. Det är ett utvecklingsområde. De kvalitetsredovisningar som arbetslagen gör är för den sakens skull inte dåliga.



Innehållsförteckning

Sammanfattning	2
1. Inledning	5
2. Gymnasieskolan	5
2.1 Organisation och förutsättningar för verksamheten	5
2.2 Verktyg för kvalitetsarbete	6
2.3 Uppföljning av föregående års verksamhetsplan	6
2.4 Vad har hänt utifrån föregående år och varför har det gått som det gått?	6
2.5 Måluppfyllelse i förhållande till skolplan och till Lpf 94	7
2.6 Analys av måluppfyllelse	9
3. Arbete med skolplan 2008-2011, Lpf 94 och Kommunfullmäktiges mål	11
3.1 Förhållningssätt	11
3.2 Målstyrning	11
3.3 Enhetliga strukturer	11
3.4 Uppföljning av kunskapsutveckling	11
3.5 Anpassning av arbetsätt	12
3.6 Förstärkt pedagogiskt ledarskap	12
3.7 Barn- och elevers inflytande	12
3.8 Normer och värden	12
3.9 Utbildningsval- arbete och samhällsliv	13
4. Gymnasiesärskolan	13
4.1 Organisation och förutsättningar för verksamheten	13
4.2 Verktyg för kvalitetsarbete	14
4.3 Uppföljnings av föregående års kvalitetsarbete	14
4.4 Vad har hänt utifrån föregående år och varför har det gått som det har gått?	14
4.5 Måluppfyllelse i förhållande till skolplan och till Lpf 94	15
4.6 Analys av måluppfyllelsen	15
5. Den kommunala utbildningen av vuxna (komvux)	15
5.1 Organisation och förutsättningar för verksamheten	15
5.2 Verktyg för kvalitetsarbete	17
5.3 Uppföljning av föregående års verksamhetsplan	17
5.4 Vad har hänt utifrån föregående års verksamhetsplan	18
5.5 Vad har hänt utifrån föregående år och varför har det gått som det har gått?	18
5.6 Måluppfyllelse. Resultat och analys	19
6. Arbete med skolplan 2008-2011, Lpf 94 och Kommunfullmäktiges mål	20
6.1 Förhållningssätt	20
6.2 Målstyrning	20
6.3 Enhetliga strukturer	20
6.4 Uppföljning av kunskapsutveckling	21
6.5 Anpassning av arbetsätt	21
6.6 Förstärkt pedagogiskt ledarskap	21
6.7 Elevers inflytande	21



7. SFI, Kvalitetsredovisning 2007-2008	22
7.1 Organisation och förutsättningar för verksamheten	22
7.2 Verktyg för kvalitetsarbete	25
7.3 Uppföljning av föregående års verksamhetsplan	25
7.4 Vad har hänt utifrån föregående år och varför har det gått som det gått?	25
7.5 Måluppfyllelse. Resultat och analys.	26
8. Arbete med skolplan 2008-2011 Lpf 94 och Kommunfullmäktiges mål	30
9. Centrum Vux/Särvux	30
9.1 Organisation och förutsättningar för verksamheten	30
9.2 Verktyg kvalitetsarbete	30
9.3 Uppföljning av förra årets lokala arbetsplan	31
9.4 Vad har hänt utifrån föregående år och varför har det gått som det har gått?	31
9.5 Måluppfyllelse i förhållande till skolplan och till Lpf94	31
9.6 Analys av måluppfyllelse	31
10. Arbete med skolplan 2008-2011, Lpf 94 och Kommunfullmäktiges mål	32



1. Inledning

Kvalitetsredovisningen regleras av Förordning om kvalitetsredovisning inom skolväsendet (1997:702, ändrad den 16 juni 2005).

Kvalitetsredovisningen är en del i det systematiska kvalitetsarbetet som bedrivs inom Haninge kommuns skolväsende. Den beskriver i vilken utsträckning verksamheten når de nationella målen och vilka åtgärder kommunen avser att vidta. I Skolverkets allmänna råd 2006, Allmänna råd och kommentarer för kvalitetsredovisning sägs under rubriken systematiskt kvalitetsarbete att "Kvalitetsarbete skall bedrivas både på huvudmannanivå och i verksamheterna. Huvudmannen och ledningen för förskoleverksamhet, skolbarnsomsorg och skola, har alla ett ansvar att se till att det finns fungerande system för att styra mot uppsatta mål. Huvudmannen har det övergripande ansvaret för att enheterna bedriver verksamheten och utbildningen i enlighet med författningarna inom området. Huvudmannen skall skapa förutsättningar för verksamheterna att kunna nå de nationella målen och avgör vilka resurser som tilldelas dem".

Vidare skall i kvalitetsredovisningen ske en uppföljning samt utvärdering av likabehandlingsplanen som avses i 6 § lagen (2006:67) om förbud mot diskriminering och annan kränkande behandling av barn och elever redovisas.

2. Gymnasieskolan

2.1 Organisation och förutsättningar för verksamheten

<i>evantal</i>	<i>Vt. 2008</i>	<i>ht 2008</i>	<i>Snitt</i>
<i>Egen verksamhet</i>	2423	2621	2522
<i>Fristående</i>	1061	1021	1041
<i>Utgående IKE</i>	255	302	278
<i>Inkommande IKE</i>	334	441	388
<i>Landsting/NP</i>	72	77	75
Haningeungdomar	3477	3580	3529

Andelen elever inom individuellt program är 10,1 % i Haninge mot 8,0 % i riket. Lärartätheten var 9,0 lärare per 100 elever när snittet i riket är 8,4. Skillnaden sammanhänger med den högre lärartätheten inom yrkesförberedande program där vi har en större andel elever.



Omräknat i heltidstjänster har 70 % av lärarkåren pedagogisk högskoleexamen mot 75 % i riket. Även här spelar programstrukturen roll. Vi har 100 % behöriga lärare inom de studieförberedande programmen men svårigheter rekrytera utbildade yrkeslärare. Här har skolorna dock sett till att utbildade fått genomgå SÄL (särskild lärarutbildning) eller VAL (vidareutbildning av lärare som saknar lärarutbildning).

Det pågår en omfattande generationsväxling i lärarkåren.

Vi har 0,17 studie- och yrkesvägledare/100 elever mot 0,24 i riket. 94 % anges i skolverkets redovisning ha föreskriven behörighet mot 80 % i riket.

Tre av fyra, eller 74,8 %, av de ungdomar i Haninge som sökte gymnasieutbildning hösten 2008 fick sitt förstahandsval tillgodosett.

2.2 Verktyg för kvalitetsarbete

Till grund för kvalitetsredovisningen ligger skolverkets officiella resultat, skolplane-enkäten samt egna enkäter som används inom vissa rektorsområden. Två rektorsområden har påbörjat arbetet med kvalitetsverktyget Qualis och dessa rektorer rapporterar goda erfarenheter, främst att de pedagogiska diskussionerna blivit fler utifrån arbetslagens självvärderingar.

Samtliga arbetslag lämnar kvalitetsredovisningar som rektor diskuterar i sin ledningsgrupp och som är ett underlag för rektors kvalitetsredovisning. Processen har tydligt förbättrats.

Kommunfullmäktiges skolplan, kunskap till 100%, har legat till grund för skolornas arbete med lokala arbetsplaner.

Gymnasiechef har haft diskussioner med samtliga rektorer kring deras kvalitetsredovisningar och lokala arbetsplaner.

Under året har ämnesgrupper över rektorsområdesgränser träffats för att diskutera betyg och bedömning för att säkerställa likvärdig betygssättning.

2.3 Uppföljning av föregående års verksamhetsplan

Vid de kvalitetsdialoger som har hållits med rektorerna framgår det tydligt att de lokala arbetsplanernas mål och aktiviteter varit de styrinstrument de är avsedda att vara.

2.4 Vad har hänt utifrån föregående år och varför har det gått som det gått?

2008 präglades av fortsatt elevökning. Det skedde också påtagliga förskjutningar i elevernas val av gymnasieskolor. Rörligheten mellan kommunerna ökade kraftigt samtidigt som färre elever återfanns i fristående alternativ. Antalet elever från andra kommuner i Fredrika Bremergymnasierna ökade från vårens ca 340 till höstens 440.



För att möta elevtillströmningen genomfördes både organisatoriska och lokalmässiga förändringar. Handels- och administrationsprogrammet fick nya lokaler på plan 6 i Riksäppet och överfördes till Riksäpplets rektorsområde. Barn- och fritidsprogrammet lämnade Fredrika Bremerskolan för att istället nyttja den iordningsställda tidigare estetpaviljongen. De växande samhällsvetenskapliga och naturvetenskapliga programmen fick därmed plats i Fredrika Bremerskolan.

2.5 Måluppfyllelse i förhållande till skolplan och till Lpf 94

Genomsnittlig betygspoäng (Källa skolverket)	2004	2005	2006	2007	2008	Riket 2008
Barn- och fritidsprogrammet	13,4	12,8	13,2	13,1	12,5	12,7
Byggprogrammet	12,5	11,7	11,9	11,4	11,5	12,3
Elprogrammet	13,2	13,4	13,3	13,1	12,7	12,2
Estetiska programmet	14	14	14,5	14,6	13,6	14,9
Fordonsprogrammet	12,1	13,3	11,6	11,5	11,2	11,6
Handels- och administrationspro- grammet	12	.	12,6	12,1	11,5	12,8
Hotell- och restaurangprogrammet	12,8	13,2	12,8	13,5	13,7	12,8
Industriprogrammet				11,6	12,2	11,7
Medieprogrammet	13,5	12,8	14	14,5	12,7	13,5
Naturvetenskapsprogrammet	16,2	14,7	16,3	15,6	15,7	16,2
Omvårdnadsprogrammet	13,2	13	14,8	13,5	15	13,1
Samhällsvetenskapsprogrammet	13,1	12,6	13,2	12,3	13,5	14,7
Teknikprogrammet	12,2	12,7	12,6	13,1	13,5	14
S:a nationella program	13,5	13,3	13,4	13,2	13,5	13,9

Det sker relativt små förskjutningar över tid totalt samtidigt som resultaten uppvisar betydande variation mellan åren.



Andel elever (%) slutbetyg från gymnasieskolan inom 4 år (skolverket)	2004	2005	2006	2007	2008	Riket 2008
Barn- och fritidsprogrammet	31,6	53,8	75	68,8	72,7	77
Byggprogrammet	56,5	63,6	61,5	78,4	58,8	85
Elprogrammet	88,9	67,9	70,4	72	86,7	80
Estetiska programmet	50	54,3	56,4	74,5	64,3	80,2
Fordonsprogrammet	29,6	36,4	59,3	65,2	67,6	73,9
Handels- och administrationsprogrammet	51,4	60	95	48,5	57,1	75,3
Hotell- och restaurangprogrammet	65,6	69,6	73	78,6	76,9	76,3
Industriprogrammet			21,1			67,8
Medieprogrammet	52,6	44	44,1	58,6	53,3	78,1
Naturvetenskapsprogrammet	86,1	100	90,3	80	93,2	90,9
Omvårdnadsprogrammet			82,4	69,2	78,9	73,5
Samhällsvetenskapsprogrammet	74,2	79,7	81,6	87	74,3	84,8
Teknikprogrammet	66	73	79,6	78,1	64,3	85,2
S:a nationella program	67,7	70,1	71,8	75,5	76,1	82,3

Även om resultaten förbättrats med nästan 10 procentenheter de senaste 5 åren (från 67,7 % till 76,1%) återstår det fortfarande att betydligt öka genomströmningen.

Andel elever (%) behöriga till högskola (Källa skolverket)	2004	2005	2006	2007	2008	Riket 2008
Barn- och fritidsprogrammet	90	85,7	93,3	88,9	73,7	83,8
Byggprogrammet	100	96,9	93,9	90,9	100	91,7
Elprogrammet	95,7	95,5	100	100	100	89,4
Estetiska programmet	78,3	78,3	91,7	100	78,8	91
Fordonsprogrammet	86,7	100	91,7	92,6	91,7	83,1
Handels- och administrationsprogrammet	66,7	.	72	86,7	66,7	81,7
Hotell- och restaurangprogrammet	89,1	85	74,1	78	83,8	84,2
Industriprogrammet	.	.	.	81,8	87,5	78,1
Medieprogrammet	85,7	81,3	100	100	85,7	86,9
Naturvetenskapsprogrammet	92,7	81,7	98,3	92,3	94,6	96,1
Omvårdnadsprogrammet	60	70,6	100	100	100	86,4
Samhällsvetenskapsprogrammet	82,5	81,4	86,6	77,4	86,2	92
Teknikprogrammet	57,7	80,6	72	94,7	86,7	89,5
S:a nationella program	84,1	83,3	85,6	85	87,4	89,5

Det finns en svag förbättring över tid. De tyngre yrkesprogrammen och omvårdnadsprogrammet visar anmärkningsvärt goda resultat. Intressant att notera är att resultaten för handels-och administrationsprogrammet varierar med storleken på



intagning. När intagningen begränsats till 30 platser är resultaten bättre, men skall det vara vägledande för dimensionering?

2.6 Analys av måluppfyllelse

Inom de yrkesförberedande programmen når 82 % av elever betyget G i kärnämnen svenska, engelska och matematik. Tillsammans med Tyresö är detta de bästa värdena på Södertörn och i nivå med riksgenomsnittet som är 83 %. Samtidigt är för vissa yrkesförberedande program det genomsnittliga meritvärdet lägre än i riket. Skolverket har i en rapport ställt frågan om betygen i karaktärsämnen sätts för låga på grund av att yrkeslärare tar sin utgångspunkt i egen yrkeserfarenhet och inte i kursmålen. Frågan bör analyseras djupare inom rektorsområden med yrkesförberedande program. Andelen elever som får slutbetyg inom 4 år är för låg. Slutbetyg utfärdas när elev erhållit godkänt på 90 % av erbjudna kurser och fullgjort projektarbete. Bristerna kan främst hänföras till att projektarbetet inte fullföljs. Inom exempelvis fordonsprogrammet var det färre än två tredjedelar av eleverna som fullgjorde sitt projektarbete.

Vid analys av måluppfyllelse finner man vissa målkonflikter. Det är viktiga mål att till exempel minska avbrotten i gymnasieskolan liksom att färre elever ges reducerade program. Samtidigt är det så att ju fler som hoppar av desto högre genomsnittligt meritvärde för de elever som fullföljer. När färre elever får reducerade program sjunker också meritvärdet. Kurser med IG kommer med i statistiken. 2006 hade 9 % av eleverna reducerade program vilket 2008 nedbringats till 4 % som också är rikssnittet. Meritvärden som "ligger still" kan därför innebära att en stor del av eleverna förbättrat sina prestationer vilket "döljs" av att andra elevers resultat tillkommit.

Det är ett angeläget kommunalt mål att öka attraktionskraften för de olika utbildningsvägarna. Att lyckas med detta medför samtidigt att färre elever får sina första handsval tillgodosedda.

Lärare och rektorer har uttryckt stark oro att det sker en betygsinflation i betygen från åk 9. Oron stöds av två omständigheter. Den första rör avvikelsen mellan nationella prov och slutbetyg i åk 9:

Relation betyg och nationella prov årskurs 9 – 2008

Kommun				Riket		
Andel (%) elever med lägre, lika eller högre slutbetyg än provbetyget						
Ämne	Lägre	Lika	Högre	Lägre	Lika	Högre
Svenska	6,1	78,6	15,4	6	78,9	15,2
Matematik	0,5	71	28,4	1,6	74	24,4
Engelska	9,1	80,3	10,6	7,2	84,1	8,7

Det är främst matematiken som oroar och här är också avvikelsen störst. Avvikelserna finns i hela riket, men är något större i Haninge.

Gymnasieskolor	Antal	Meritvärde grundskola	Meritvärde gymnasiet	Differens
Berika	8	10,00	9,38	- 0,63
Erika	311	11,67	10,82	- 0,85
Fredrik	172	11,13	11,63	0,49
Heureka	279	15,57	14,35	- 1,22
Merita	205	10,85	10,83	- 0,02
Riksäppet	143	10,14	10,10	- 0,03
Totalt	1118	12,20	11,73	- 0,48

Tabellen visar att vid samtliga rektorsområden utom Fredrik sjunker meritvärdet i matematik A-kursen vilket mot bakgrund av bilden ovan kan tolkas som att betygen i åk 9 inte speglar faktiska kunskaper. Samtliga rektorer inom gymnasieskolan redovisar överensstämmelsen mellan nationella prov och satta betyg och avvikelserna är betydligt mindre än i grundskolan. Bilden är likartad i svenska men inte i engelska.

Det är ett mål att öka övergången till högre studier. Det mått skolverket publicerar är övergång inom 3 år för elever folkbokförda i kommunen. Värdet sjönk i riket från 42 % till 41 % medan Haninge stigit från 37 % till 41 % d v s rikssnittet. Övergångsfrekvensen är konjunkturkänslig och viljan att söka högskola är lägre i tider av en god arbetsmarknad.

Av de 638 elever som lämnade gymnasieskolan 2004/2005 och som påbörjat högskolestudier inom tre år kom 241 stycken (37,7 %) från yrkesförberedande program, här definierat som inte natur- eller samhällsvetenskapsprogrammet! Att ge elever inom yrkesförberedande program grundläggande behörighet är en angelägen uppgift.

Skolplaneenkäten visar totalt något bättre värden 2008 än 2007. Eleverna bedömer sina lärare som kunniga och att de har ett bra bemötande. De uppfattar sina möjligheter till inflytande som relativt svagt men ger en bild av att de är väl förtrogna med både skolans och sina egna mål.

26 elever av 1716 svarande säger sig vara otrygga och mobbade. Det motsvarar 1,5 %.

Vi har för många "överåriga" i gymnasieverksamheten. Våren 2008 var ca 700 av 3400 elever överåriga i sin årskurs. Det är kostnadsdrivande samtidigt som inträdet på arbetsmarknaden försenas. Det finns flera orsaker. En grupp utgörs av sent anlända eller obehöriga som kompletterar via individuella programmet. En annan grupp är de många som gör omval. Den låga andelen tillgodosedda förstahandsval (74,8 %) spelar också roll.

3. Arbete med skolplan 2008-2011, Lpf 94 och Kommunfullmäktiges mål

3.1 Förhållningssätt

Grunden för ett bra förhållningssätt är tilltro. Tilltro från skolledning till lärare och lärares tilltro till elevens förmåga. Värdena avser 2007 respektive 2008.

	Instämmer helt	Instämmer i huvudsak	Instämmer delvis	Instämmer inte alls	Vet inte
Lärarna bemöter mig på ett positivt sätt:	36,5 %	38,6 %	19,5 %	3,0 %	2,5 %
	33,5 %	37,4 %	21,5 %	4,2 %	3,4 %

3.2 Målstyrning

Processerna med kvalitetsredovisningar och lokala arbetsplaner har kraftigt förbättrats. De lokala arbetsplanerna är idag de styrdokument de är avsedda att vara. En svårighet som återstår att lösa på ett än bättre sätt är elevernas delaktighet. Deras synpunkter kommer fram i skolplaneenkäten som bryts ner på klassnivå och återkopplas och de lokala arbetsplanerna behandlas i skolkonferensen. Svårigheten är att få elevernas medverkan i processen att utforma dem.

I en annan mening stärks målstyrningen. Skolplaneenkäten ger bland annat följande bild:

	Instämmer helt	Instämmer i huvudsak	Instämmer delvis	Instämmer inte alls	Vet inte
Jag vet vad jag ska arbeta med för att nå målen i skolan:	25,1 %	41,2 %	25,6 %	4,8 %	3,3 %
	19,0 %	42,3 %	28,2 %	6,2 %	4,3 %

3.3 Enhetliga strukturer

Under året har gemensamma mallar tagits fram för utvecklingssamtal och åtgärdsplaner. Vidare har alla rektorsområden en likartad arbetsorganisation med ämnesöverskridande lärararbetslag under ledning av en utvecklingsledare eller arbetslagschef. Gymnasiechef ställer kravet att rektor har en ledningsgrupp bestående av dessa utvecklingsledare och arbetslagschefer. De är ett av rektors redskap att leda den pedagogiska utvecklingen.

3.4 Uppföljning av kunskapsutveckling

Samtliga rektorer redovisar uppföljningen i sina kvalitetsredovisningar. Gymnasiechefen har sett goda exempel på hur rektorerna i sina ledningsgrupper på ett tydligt och bra sätt lyft områden som behöver utvecklas. Verktygen att lagra

och analysera resultaten på nationella prov har varit bristfälliga men utvecklas nu så att även central förvaltning skall kunna göra analyser.

3.5 Anpassning av arbetssätt

Under 2008, med fortsättning 2009, har kompetensutveckling givits för personalen kring lärstilar i syfte att inspirera till ett mer individualiserat arbetssätt. Individualiseringen får dock aldrig gå så långt att de kollektiva värdena går förlorade i de meningsskapande möten skolan utgör mellan lärare och elever.

3.6 Förstärkt pedagogiskt ledarskap

Inom flera rektorsområden har nya tjänster skapats som arbetslagschefer. De är starkare redskap att genomföra rektors vilja än utvecklingsledarna som mer är ”primus inte pares” bland kollegorna.

3.7 Barn- och elevers inflytande

Detta är ett av de svåraste områdena att belysa. Ur skolplaneenkäten kan vi få resultat som visar att de elever som är mest nöjda med sin skolgång är de elever som säger sig ha minst inflytande. En annan iakttagelse över tid att inom rektorsområden där man arbetet ihärdigt med att öka elevers inflytande där anser fler elever att inflytandet minskat. Det sista sannolikt på grund av stegrade förväntningar.

Gymnasieskolorna har i första hand prioriterat elevers inflytande över sitt eget lärande, i andra hand inflytandet i den obligatoriska skolkonferensen. Ett elevrådsarbete har också kommit igång inom Fredrika Bremerskolan där det tidigare varit svårt att engagera eleverna i detta. Deltagandet i ungdomsfullmäktige har ökat och ungdomsrådet, med representanter från alla gymnasieskolor, är aktivt.

Arbetet har dock, så gott det nu går att mäta, gett tydliga avtryck i skolplaneenkäten:

	Instämmer helt	Instämmer i huvudsak	Instämmer delvis	Instämmer inte alls	Vet inte
Elevernas synpunkter tas tillvara på ett bra sätt på min skola:	11,6 %	27,9 %	37,9 %	10,4 %	12,2 %
	26,5 %	39,4 %	24,8 %	5,0 %	4,2 %

3.8 Normer och värden

Skolan är en i jämförelse med de allra flesta mötesplatser där ungdomar strålar samman en trygg plats:



	Instämmer helt	Instämmer i huvudsak	Instämmer delvis	Instämmer inte alls	Vet inte
Jag känner mig trygg på min skola	59,7 %	25,4 %	8,9 %	3,2 %	3,0 %
	58,6 %	24,1 %	9,5 %	3,5 %	4,2 %

1,5 % av eleverna (26 st) upplever sig mobbade och trivs inte i skolan.

3.9 Utbildningsval- arbete och samhällsliv

Under 2008 har samverkan med det omgivande samhället stärkts. Samarbetet med högskolor har utvidgats så att elever förutom i biologi och kemi nu också kan läsa högskolekurs i matematik under gymnasietiden. Praktik ges på det samhällsvetenskapliga programmet.

Inom två program bedrivs UF (Ung Företagsamhet). Det är de program där eleverna studerar ekonomi, nämligen det samhällsvetenskapliga programmet samt handels- och administrationsprogrammet.

Försöksverksamhet har startats med den nya lärlingsutbildningen. En svårighet vi sett är att elever som valt lärlingsformen inte varit på det klara med vad det innebär i form av att finnas i ett vuxensammanhang och inte hela tiden med jämnåriga kamrater. Detta har lett till vissa avhopp.

En avsiktsförklaring om fördjupat samarbete ("yrkesproffs i världsklass") har tagits fram tillsammans med företagen och Handelskammaren östra Södertörn.

4. Gymnasiesärskolan

4.1 Organisation och förutsättningar för verksamheten

Läsåret 2007/2008 hade gymnasiesärskolan 46 elever som undervisades av 13 lärare vilka utgjorde 11 heltidstjänster.

Lärartätheten motsvarar 23,2 lärare/100 elever vilket helt överensstämmer med riksgenomsnittet. Samtidigt hade 33 % av eleverna den mer personalintensiva verksamhetsträningen mot 14 % i riket. Samtliga lärare hade tillsvidareanställning. 37 % av lärarna har specialpedagogisk utbildning. Motsvarande siffra i riket är 14 %.

Kostnad	Haninge	Riket



Totalt/elev	191 800	237 700
Varav kostnad för undervisning	114 700	117 100

Vi har elevgrupp med större behov som vi möter med lägre kostnader.

4.2 Verktyg för kvalitetsarbete

Arbetslaget har lämnat kvalitetsredovisning. Den vilar främst på dokumentation av elevernas utveckling och kontinuerlig revidering av deras individuella planer.

4.3 Uppföljnings av föregående års kvalitetsarbete

I stort sett allt som planerades i förra årets lokala arbetsplan har genomförts med gott resultat. I de fallen planerade åtgärder inte genomförts har det berott på att åtgärderna varit alltför kostnadskrävande, t.ex. extra stödtimmar i den utsträckning arbetslagen önskat osv.

Skälet till att åtgärderna genomförts i så stor utsträckning är, enligt rektors bedömning, att arbetslagen planerat åtgärderna själva utifrån arbetslagets gemensamma analys. Arbetslagen har en hög grad av autonomi och en hög grad av delaktighet vilket främjar initiativtagandet. Dessutom skiljer sig skolformer, utbildningar och målgrupperna åt i så stor utsträckning att det är helt nödvändigt att arbetslagen har en god förmåga att analysera, planera och genomföra verksamheten på ett flexibelt sätt.

4.4 Vad har hänt utifrån föregående år och varför har det gått som det har gått?

Hotell- och restaurangprogrammet har genomfört de flesta utvecklingsområden som tänkt. De är nöjda med resultatet och har fått positivt gensvar från eleverna.

Inom individuella programmet har några av utvecklingsområdena inte genomförts helt enligt planen, tiden har helt enkelt inte räckt till. Det arbete som påbörjats inom dessa områden har dock fallit väl ut och arbetet fortsätter på dessa utvecklingsområden nästa läsår. Personalen säger sig dock behöva hitta tydligare struktur för några av de olika gruppaktiviteter som erbjuds eleverna. Detta för att bättre kunna genomföra en tydlig och konsekvent undervisning. Det faktum att vi detta läsår haft långtidssjukskriven personal har också inverkat negativt projektens genomförande. Andra områden har gått enligt den tänkta planen och fallit mycket väl ut, med väl fungerande arbetsgång och med uppnådd förväntad effekt.

Inom verksamhetsträningen har några av utvecklingsområdena inte till fullo kunnat genomföras. Utifrån elevens förändrade situation har vi fått arbeta med en ännu



tydligare struktur och kontinuitet. Utökad möte med övrig personal och elever på enheten har fungerat väl.

4.5 Måluppfyllelse i förhållande till skolplan och till Lpf 94

4.6 Analys av måluppfyllelsen

Det går inte att diskutera måluppfyllelse för elever inom gymnasiesärskolan på samma sätt som inom gymnasieskolan. Till exempel får elev som lämnar det individuella programmet välja mellan betyg och intyg. Det handlar i gymnasiesärskolan om tydliga individuella mål för varje elev. Arbetslaget lämnar följande bild i sin kvalitetsredovisning:

På grund av läget på arbetsmarknaden har våra elever svårt att få ett arbete. Elevernas medvetenhet om detta gör att en del av dem känner misstro och därmed sjunker deras motivation för skolarbete. Våra val av utvecklingsområden har medfört att vi kunnat väcka elevernas intresse och det har skapats en positiv anda i klassen.

Våra elevers resultat visar framförallt på deras motivation i det praktiska arbetet. Vi har en tradition i klassen med en positiv och omtänksam atmosfär som vi tror påverkar arbetsresultaten i gynnsam riktning. De nya eleverna skolas på ett positivt sätt in i den andan.

Det ökande antalet elever i klassen detta år och att vi varit en lärare kort, gör dock att vi känner att vi inte "hinner med" våra elever som vi skulle vilja. Vi tror att vi måste dra ner på "ambitionsnivån". Vissa perioder blir tempot alltför högt. Våra elever behöver tid och andrum för att smälta alla intryck.

Trots positivt miljöbyte, har vi individanpassat ytterligare, vilket har inneburit en ännu tydligare struktur och kontinuitet

5. Den kommunala utbildningen av vuxna (komvux)

5.1 Organisation och förutsättningar för verksamheten

Inga förändringar av skolläsningsorganisation har skett under året i jämförelse med 07/08.

Skolläsningsgruppen består av 3 personer: rektor Anders Olovsson, biträdande rektorer Eva Ahlberg och Elisabet Lindberg.

Ledningsgruppen består av ovanstående, utbildningsassistent Anita Wretman och SFI-samordnare Hadi Hormozi (adjungerad).



Rektor har det övergripande budget- och ledningsansvaret, är från CentrumVux ansvarig för Ky-utbildningarna, deltar i ledningsgruppen för gymnasiet/vux och i chefsmöten, leder personalkonferenserna. Rektor beslutar om interkommunal ersättning enligt fastställd prioritering. Rektor har övergripande personalansvar, lönesättning. Utvecklingssamtal delas med biträdande rektorer. Rektor har elevkontakter och ansvar för intagning.

Biträdande rektor Eva Ahlberg är ansvarig för SFI-verksamheten inklusive SFH (svenska för hantverkare) samt ansvarar för utbildningar inom omvårdnadsprogrammet för både elever internutbildningar för kommunens personal, personalärenden samt elevkontakter.

Biträdande rektor Elisabet Lindberg är ansvarig för intern organisation av övrig verksamhet, tjänstefördelning, är kontaktperson för kommunala och interkommunala samverkansparter och andra myndigheter, personalärenden, elevkontakter och Särvox (se särskild kvalitetsredovisning)

För SFI-verksamheten finns även SFI-ansvarig/ samordnare, vilken tillsammans med skolledningen handlägger och utvecklar verksamheten. (se bifogad kvalitetsredovisning för SFI)

Administrationn består även av 1 ekonom, 2 studie- och yrkesvägledare, 2 utbildningsassistenter och en receptionist. All administrativ personal träffas för kanslimöte var 14:e dag.

Den undervisande personalen består av ca 80 personer inkl uppdragspersonal. Kompetensnivån är överlag mycket god. All personal har adekvat utbildning. Ingen lärare är obehörig. Sjukskrivningsgraden ligger på en låg nivå.

Ekonomin är i balans. Neddragningar i verksamheten har dock varit nödvändiga. Tjänster har inte återbesatts vid pensionsavgångar, studier i annan kommun beviljas mer restriktivt och administrationen har inte utökats trots fler uppdrag. Ytterligare neddragningar kan komma att ske under 2009.

Elevantalet uppgår till ca 1500 elever fördelat på ett flertal sinsemellan olika verksamheter där arbetslagen har ansvar för sin egen kompetensutveckling, organisation inom och mellan kurserna, kontakt med avnämarna, kursutveckling, budgetansvar för referenskonton och kvalitetsuppföljning. Nedan finns en schematisk skiss över de olika delarna. Räknar man kursdeltagare uppgår antalet till mer än 2600.





Nedanstående verksamheter finns inom Centrum Vux

A Grundläggande vuxenutbildning 259 kursdeltagare

B. Gymnasial vuxenutbildning: 1690 kursdeltagare	Teoretiska kurser Validering	Yrkesutbildningar Validering
--	---------------------------------	---------------------------------

C. Eftergymnasial vuxenutbildning	Påbyggnadsutbildning (2 st) 51 kursdelt.	KY-utbildningar (3 st) Ca 140 kursdeltagare
-----------------------------------	---	--

D. SFI: studieväg 1+2+3; SFH (svenska för hantverkare); 600 kursdeltagare

E. Särvox 24 kursdeltagare

F. Projekt/uppdragsutbildningar i samverkan med Nestor Fou-center, kommunens förvaltningar; andra kommuner, framför allt inom Södertörnsregionen
--

Eleverna är representerade av elevkåren som har regelbundna möten med skolledningen.

5.2 Verktyg för kvalitetsarbete

Centrum Vux verksamhet syftar till att ge högsta möjliga kvalitet till de vuxna deltagare som väljer att komplettera eller slutföra sina studier eller skaffa sig kunskaper inom ett helt nytt område. Varje medarbetare skall förstå och möta varje elevs behov. Genom återkommande möten diskuteras i personalgruppen bemötande, tillgänglighet och metoder. Mått på graden av kvalitet får vi genom regelbundna samtal med eleverna och genom regelbundna utvärderingar. Förväntansenkäter, vilka genomförs med en särskild uppföljningsenkät, delas ut till nya deltagare.

Elever och personal deltar i de årliga kommungemensamma enkäterna samtidigt som Centrum Vux tillsammans med övriga vuxenutbildningar på Södertörn genomför en separat enkätundersökning. Intern enkät finns även för SFI. All personal deltar i utvärdering och uppföljning av resultaten. I de olika ämnesgrupperna diskuteras och beslutas sedan åtgärder, ansvarsfördelning och uppföljning.

5.3 Uppföljning av föregående års verksamhetsplan

Två huvudmålsättningar angavs i föregående års kvalitetsredovisningar. Dessa var att stärka Södertörnssamarbetet för all personal samt att utveckla studiekombinationsmöjligheter för ökad individualisering. Åtgärderna har genomförts.



5.4 Vad har hänt utifrån föregående års verksamhetsplan

Ökad flexibilitet i verksamheten har underlättat för den vuxne eleven att nå målen. Utökade stödåtgärder, små och flexibla undervisningsgrupper, satsningar på utbildningar för språksvaga och fler yrkeskurser har gett fler elever möjlighet att nå målen för studier och egenförsörjning

5.5 Vad har hänt utifrån föregående år och varför har det gått som det har gått?

Det övergripande målet för Centrum Vux är att erbjuda alla Haningebor utbildning för vidare studier eller för ökad kompetens på arbetsmarknaden och i samhället. Ett stort och varierat utbud av utbildning finns hos den egna anordnaren och i samarbete med övriga kommuner på Södertörn varför de flesta sökande kan få sina behov tillgodosedda.

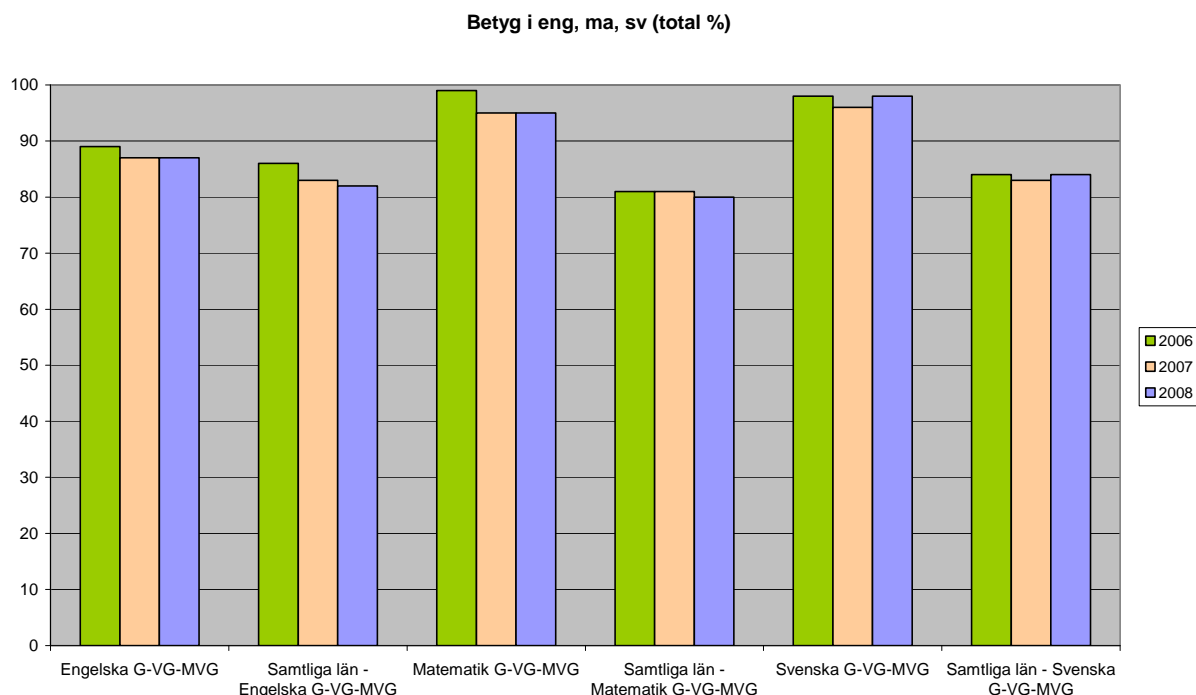
Dock finns för vissa utbildningar, främst yrkesutbildningar, fler sökande än utbildningsplatser. Prioritering sker efter 3 kap. förordning om kommunal vuxenutbildning

För dem som söker till annan kommun strävar Centrum Vux efter att så långt som resurserna tillåter tillstyrka ansökan om utbildningen inte finns i den egna organisationen eller om särskilda skäl föreligger.



5.6 Måluppfyllelse. Resultat och analys

Skolverket samlar inte in, eller publicerar, särskilt mycket resultat för vuxenutbildningen. I diagrammet nedan visas dock hur Centrum Vux lyckas i svenska, engelska och matematik på gymnasial nivå:



Resultaten är i samtliga fall, tydligast i matematik och svenska, klart bättre än rikssnittet.

Likabehandlingsplanen är ett levande instrument i arbetet mot mobbning och kränkande behandling vilket visar sig i elevenkäten. Våren 2008 visar på 0 % deltagare som är mobbade och ej trivs. 83,2 % instämmer helt eller i huvudsak i påståendet: *Jag är nöjd med verksamheten på min skola* (en ökning med 13,7 procentenheter).

Nyckeltal	Haninge	Riket
Avbrott inom grundl. vux	19 %	27 %
Avbrott inom gymn. vux	19 %	20 %
Andel korttidsutbildade	19 %	18 %
Andel utlandsfödda	49 %	40 %
Elever i annan kommun	14 %	12 %
Andel av bef. i vuxenutb.	3,4 %	3,1 %

Centrum Vux når korttidsutbildade i större utsträckning än i riket. Avbrotten är färre. I tidigare års kvalitetsredovisningar har avbrottsorsaker diskuterats men inte i år. Vanliga orsaker har visat sig vara ändrade personliga förhållanden, ekonomiska



svårigheter, övergång till arbete eller att man tagit på sig för mycket (anmält sig till fler kurser än man orkar).

En låg utbildningsnivå bland kommunens vuxna förklarar, tillsammans med den etniska strukturen, att vuxenutbildningen har en större målgrupp.

Eftersom organisationen är flexibel och i ständig förändring efter de sökandes önskemål kan de flesta studerande få den vägledning och utbildning de eftersträvar. Den mycket flexibla och kompetenta personalen är en starkt bidragande faktor till goda resultat.

Vissa hinder finns dock för total tillfredsställelse hos de studerande nämligen brist på resurser vad gäller interkommunal ersättning, CSN:s regler om studietakt och omfattning och brist på yrkesutbildningar för vuxna.

6. Arbete med skolplan 2008-2011, Lpf 94 och Kommunfullmäktiges mål

6.1 Förhållningssätt

De studerande som söker sig till Centrum Vux utbildningar har begränsat med tid för sina studier, är högt motiverade och vill att undervisningstiden skall vara så effektiv som möjligt. Fokusering på kunskapsmål och lärande är inget nytt för vuxenundervisningen och all personal arbetar utifrån vetskapen om de omständigheter de studerande befinner sig i, inte minst ekonomiska. Ständiga diskussioner pågår om människors olika sätt att lära sig. Flexibel organisation gör att de studerande kan befinna sig på olika nivåer beroende på ämne och förkunskaper. Kompetent personal stödjer lärande efter vars och ens förmåga. Elevernas uppskattning av lärarna är mycket stor och lärarna är medvetna om sin betydelse för elevernas resultat. Eventuellt missnöje framkommer genom elevrådet eller direkt till skolledningen och åtgärdas i dialog med lärarna.

6.2 Målstyrning

Alla kursplaner med betygskriterier bryts ner i lokala planer som går igenom med alla studerande i början av en ny kurs. Planerna finns tillgängliga för alla i receptionen

Varje lärare utvärderar sin kurs tillsammans med de studerande. Förväntansenkäter delas ut till nya studerande och följs upp vid utbildningens slut. Eleverna besvarar dels den kommunala enkäten dels en vuxenutbildningsenkät framtagen i Södertörnssamarbetet. Resultaten följs upp på personalkonferenserna och i arbetslagen/ämnesgrupperna.

6.3 Enhetliga strukturer



Gemensamma strukturer formas tillsammans med övriga vuxenutbildningsanordnare på Södertörn. Betygsdiskussioner och kravjämförelser genomförs i de kommunövergripande ämnesgrupperna. Varje studerande har en individuell studieplan vilken följs upp av i första hand studie- och yrkesvägledarna.

6.4 Uppföljning av kunskapsutveckling

Ingen kunskapskontroll sker gemensamt med övriga skolor i kommunen.

6.5 Anpassning av arbetssätt

Personalen deltar i kompetensutveckling, både enskilt och gemensamt, i ämnesfortbildning, i metodutveckling och i forskning utifrån individens och verksamhetens behov. Stort fokus ligger på forskning om vuxnas lärande och andraspråkslärande.

Yrkeslärare har genomgått – och genomgår – SÅL-utbildning. Lärare i yrkesutbildningar fortbildar sig för att anpassa undervisningen efter arbetsmarknadens krav. Studiebesök och gästföreläsare ger impulser och inspiration till utveckling och förbättring samtidigt som utbildningarna berikas med ett bredare perspektiv.

6.6 Förstärkt pedagogiskt ledarskap

Varje vecka ges tid och möjlighet till pedagogiska diskussioner i mer eller mindre organiserad form där rektor deltar som pedagogisk ledare i den mån verksamhetens omfattande och heterogena karaktär tillåter. Förtroendet för den pedagogiska kompetensen hos personalen är stort och utvecklandet av metoder och pedagogiska projekt uppmuntras.

6.7 Elevers inflytande

Centrum Vux personal arbetar efter förhållningssättet att eleverna är vuxna individer som tar ansvar för sina studier och därmed uppmuntras till att påverka utbildningens innehåll, takt, arbetsformer, tidsmässigt och lokalmässigt upplägg, kombination med andra ämnen, praktik, arbete med mera. Genom att erbjuda mesta möjliga flexibilitet möter Centrum Vux elevens behov. Även elever från andra kommuner vänder sig till Centrum Vux och anger graden av service och flexibilitet som skäl.

En klar förbättring syns vad gäller elevers inflytande från elevenkäten i påståendet: *Jag får vara med och påverka innehållet i undervisningen.* År 2007 instämde 28,7 % av eleverna helt eller i huvudsak, år 2008 är siffran 47,8 %, alltså nästan en fördubbling av resultatet. Utvecklingen fortsätter.

7. SFI, Kvalitetsredovisning 2007-2008

7.1 Organisation och förutsättningar för verksamheten

Rektor har bland annat det övergripande budget- och personalansvaret, leder personalkonferenserna och beslutar om interkommunal ersättning. Biträdande rektorer är ansvariga för bland annat intern organisation av verksamheten, tjänstefördelning, kompetensutveckling för personal, personalärenden och elevkontakter.

SFI-samordnare ansvarar bland annat för inskrivningssamtal, nivåtester, kontakt med samverkande aktörer som socialkontoret, arbetsförmedlingen arbetscentrum samt SFI-anordnare i andra kommuner. Biträdande rektor och SFI-samordnare genomför SFI:s C-och D-tester.

SFI har 19 undervisande lärare.

Antalet SFI-studerande på CentrumVux var fortsatt högt under läsåret 2007-2008. SFI-verksamheten påverkas av förändringar i omvärlden och anpassar sig därefter. Andelen anhöriginvandrare och medborgare från nya EU-länder ökade stadigt medan den relativa andelen flyktingar minskade. I genomsnitt var tionde vecka startades två nya nybörjargrupper, en B2 och en C3. Intagningen av kursdeltagare i grupp A1 skedde kontinuerligt. Under läsåret startades tre nybörjargrupper på kvällstid. Som ett led i anpassning till kursdeltagarnas förutsättningar och förväntningar ökade antalet kvällsgrupper från 4 till 5 under läsåret 2007-2008.

Antalet mottagna flyktingar i kommunen var efter en markant ökning under föregående läsår åter på en normal nivå. Under läsåret 2007-2008 registrerades 51 nya flyktingar på SFI CentrumVux. Antalet SFI-deltagare på CentrumVux stiger fortfarande (Diagram 1), och nya rutiner för genomförandet av SFI-tester har av allt att döma bidragit till snabbare genomströmning av SFI-deltagare.

SFI-undervisningen organiseras i tre olika studievägar: SFI 1 (kurs A1 och B1) är en långsam kurs som vänder sig till analfabeter och lågutbildade deltagare. SFI 2 (kurs B2 och C2) vänder sig till deltagare med grundskoleutbildning från hemlandet och SFI 3 (kurs C3 och D3) vänder sig till deltagare med gymnasie- eller högskoleutbildning men även andra deltagare som har förutsättningar att studera snabbt och intensivt.

SFI-deltagare som har läst studieväg 2 och avslutat sin SFI2 utbildning med godkänt betyg från kurs C2 men ej lyckats hitta arbete eller yrkesutbildning, och önskar eller av andra aktörer förväntas komplettera sin svenska, erbjuds en långsam D-kurs, så kallad D+.

Under läsåret 2007-2008 fanns två D+ grupper med cirka 25 deltagare i vardera gruppen. På CentrumVux fanns under VT 08 sammanlagt 23 basgrupper och 14 stationer fördelade på olika nivåer och studievägar.



Undervisningen bedrivs i förmiddagsgrupper, eftermiddagsgrupper och kvällsgrupper.

Nyborjare startar sin SFI-utbildning i en nyborjargrupp, A1, B2 eller C3. Tidigare utbildning och/eller kunskaper i svenska har avgörande betydelse för val av studieväg. Nyinskrivna deltagare med kunskaper i svenska, erbjuds efter nivåtest och intervju, plats i pågående SFI-grupper.

Studietorget är en "drop-in-verksamhet" med SFI-lärare på plats som stöd för både svaga kursdeltagare med särskilda behov och kursdeltagare som vill klara SFI på kortare tid. Kursdeltagare med olika studietakt kan genomföra och avsluta sina studier på den tid som passar var och en.

Nyborjare ges i möjligaste mån muntlig och skriftlig information om SFI på sitt eget språk. Elever från mer än 50 olika länder studerar SFI på CentrumVux. Brist på tolkar på en del mindre frekventa språk försvårar dessvärre informationsgivningen.

CentrumVux erbjuder SFI-kurser under sommaren. Alla SFI-deltagare erbjuds att delta i sommarkursen. Sommarkursen har förlängts ytterligare till 6-7 veckor. Cirka 230 deltagare ansökte till sommarkursen 2008.

SFX är en samlingsbeteckning för specialundervisningar i yrkessvenska som bedrivs inom SFI-verksamheten på regional nivå. SFI-deltagare på CentrumVux erbjuds följande SFX-utbildningar:

SFA-V (Svenska för akademiker - vård): Utbildningen är förlagd till Komvux i Södertälje och ges till utländska läkare och annan vårdpersonal med högskoleutbildning som vill komplettera till svensk legitimation.

SFF - Svenska för företagare, svenskundervisning för invandrare som vill starta eget företag. Utbildningen är förlagd till Botkyrka kommun.

SFP - Svenska för pedagoger: En intensivkurs för de som har en dokumenterad pedagogisk examen/utbildning från hemlandet. Utbildningen är förlagd till Lärarhögskolan i Stockholm.

SFH - Svenska för hantverkare: Svenska för nyanlända invandrare som har en yrkesbakgrund som hantverkare. SFH är ett samarbetsprojekt med CentrumVux som projektägare. Teoretisk utbildning kombineras med hantverkspraktik. Utbildningen som tidigare var förlagd till Hantverksakademien i Blåsut flyttades i augusti 2008 till CentrumVux lokaler i Handen.

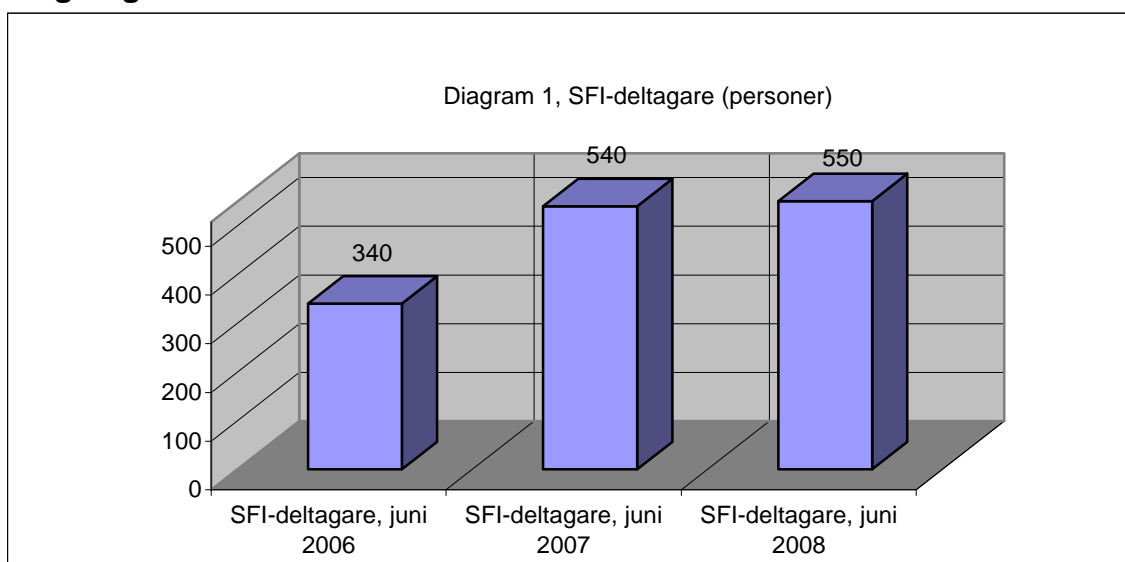
Biträdande rektor och SFI-samordnare ansvarar för genomförande av test C och D. Nya arbetssättet har frigjort lärarresurser med ökad fokus på SFI-undervisningen som följd. Både SFI-deltagare som enligt 3 undervisande lärare har blivit klara med kursen och SFI-deltagare som anser sig vara klara med kursen får skriva testet.

Biträdande rektor och SFI-samordnare har regelbundna kontakter med socialförvaltningens flyktingenhet och ekonomienhet samt med Arbetscentrum och Arbetsförmedlingen. Samordningen har bidragit till avsevärd kortare väntetid inför SFI-starten för flyktingar som uppstår försörjningsstöd.

CentrumVux har ett fortlöpande samarbete med SFI-anordnare i andra kommuner för mottagande av interkommunala SFI-deltagare. Antalet interkommunala SFI-deltagare på CentrumVux ökade under läsåret 2007-2008 till 65.

Andelen deltagare med introduktionsersättning (flyktingar) har varit konstant under läsåret men sjunkit något i förhållande till totala deltagarantalet. Antalet anhöriginvandrare och EU-medborgare ökar alltjämt. Deltagare tillhörande den sistnämnda gruppen saknar ofta försörjning och tvingas prioritera arbete framför studier. Det leder ofta till oregelbunden närvaro, krav på plötsliga kursbyten och/eller studieavbrott.

Intagning



I juni 2008 fanns det drygt 550 SFI-deltagare (Diagram 1) inskrivna i 23 SFI-grupper och 14 stationer. Under läsåret 2007-2008 startades 10 nybörjargrupper och drygt 470 nyinskrivna deltagare erbjöds SFI-studier på olika nivåer. Antalet inlämnade ansökningar till SFI är nu som förr större än antalet påbörjade och avslutade utbildningar. I genomsnitt har 45 sökanden kallats till SFI-start i var och en av nybörjargrupperna.

Ungefär var fjärde sökande tackar nej till erbjuden plats eller vill skjuta upp starten på grund av arbete, barnomsorg och dylikt. Ca 450 personer med varierade vistelsetider i Sverige och med otillräckliga kunskaper i svenska sökte sig till SFI på CentrumVux under läsåret 2007-2008. De 4 deltagartillströmningen påverkas i viss mån av kommunens avtal med Migrationsverket men numera i än högre grad av andra omständigheter såsom arbetsmarknadsläget och invandring från övriga EU-länder. Dessa kursdeltagare prioriterar i regel arbetet och vill studera svenska i den

mån som arbetstiderna medger. Följden av detta är ökade förväntningar på flexibilitet och följlaktligen ständiga förändringar i organisationen.

”Långkörare” på SFI? CentrumVux initierar samtal med SFI-deltagare som har läst relativt många SFI-timmar utan att göra påtagliga framsteg. Syftet är att i samarbete med socialförvaltningen, Arbetscentrum och/eller Arbetsförmedlingen hitta ett meningsfullt handlingsätt utifrån den enskilde deltagares förutsättningar. Inför ett eventuellt studieuppehåll erbjuds kursdeltagaren i regel ett sista testtillfälle som föregås av ett bestämt antal erbjudna SFI-timmar

7.2 Verktyg för kvalitetsarbete

Deltagaråsikterna i den här kvalitetsredovisningen utgår från SFI:s enkätundersökning som genomfördes under v 20 och 21, 2008. Deltagare i kurs A, B, C och D fick svara anonymt på enkätfrågor om mottagande och information i samband med kursstart, SFI-undervisningens kvalitet, avbrottsfrekvens och avbrottsorsaker. Utöver givna svarsalternativ fick SFI-deltagarna skriva vad de tyckte om SFI-undervisningen också.

Totalt besvarades 213 enkäter. Deltagare i de då nyligen startade grupperna och övriga deltagare med för kort tid på CentrumVux deltog inte i enkätundersökningen.

Uppgifter grundade på deltagarsamtal samt övrig inom CentrumVux tillgänglig information har också använts i den här kvalitetsredovisningen liksom statistik ur registren.

7.3 Uppföljning av föregående års verksamhetsplan

7.4 Vad har hänt utifrån föregående år och varför har det gått som det gått?

Basgrupper och stationer: SFI-undervisningen på CentrumVux genomgick en förändring i början av läsåret 2007-2008. Kursdeltagarna erbjöds undervisning i en så kallad basgrupp tre dagar i veckan. De valde sedan i samråd med undervisande lärare i basgruppen, en så kallade station där man fick fördjupa sig i grammatik, läsning, skrivning eller konversation. Det övergripande syftet med den nya modellen var ökad flexibilitet och anpassning till enskilda SFI-deltagarens förutsättningar och behov. Den här modellen underlättade för elever som annars hade svårt att kombinera SFI-studier med praktik, arbete eller barnpassning. De nya testrutinerna var en annan förändring inom SFI på CentrumVux.

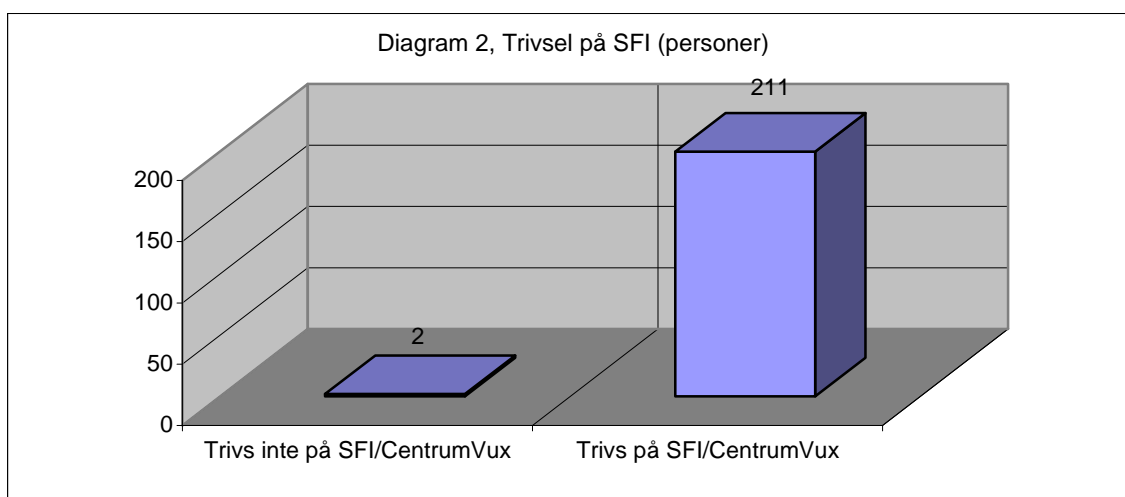
Väntetid. Under läsåret startades 10 nybörjargrupper. Väntetiden för nybörjare har varierat mellan 1 och 8 veckor. Kursdeltagare med försörjningsstöd har haft kortare väntetid än genomsnittet. Ett antal kursdeltagare fick jobb under väntetiden, tackade nej till erbjuden plats på SFI och ansökte om att studera på kvällstid. Kursdeltagarnas förändrade förutsättningar har i vissa fall lett till längre väntetider. En del

kursdeltagare som uppbar a-kasseersättning och som erbjöds plats på SFI har varit tvungna att avvakta a-kassans besked, vilket har lett till senare start på SFI. Väntetiden för kursdeltagare i nybörjargruppen på kvällstid har i vissa fall varit lång då det har startats endast tre nybörjargrupper på kvällstid under den period kvalitetsredovisningen avser. Barnomsorgsköer och inskolningen av barn på dagis är en annan extern faktor som har påverkat kursdeltagarnas väntetider.

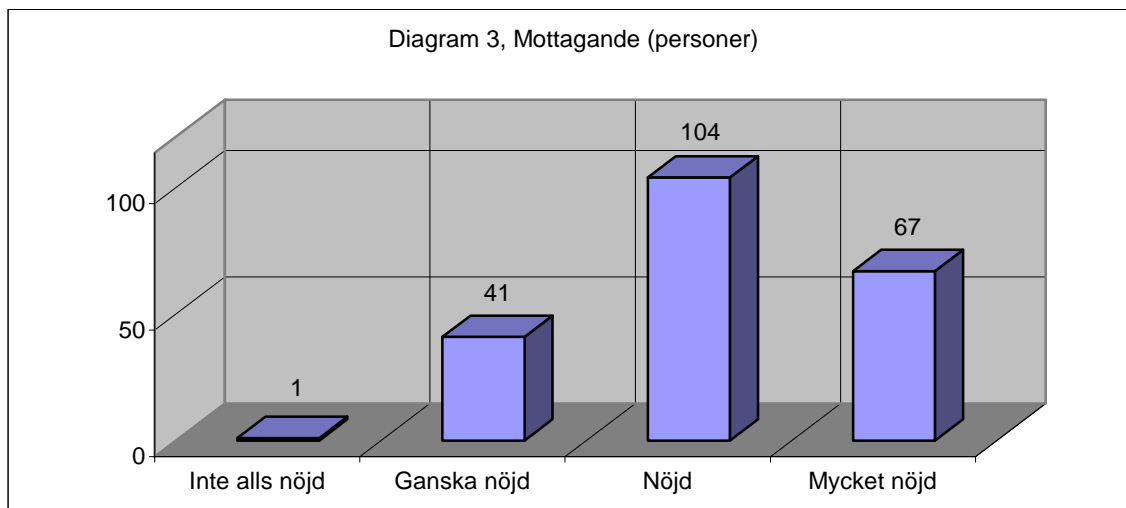
CentrumVux medverkade som en av 20-tal kommuner i landet i Arbetsförmedlingens FNI "Försöksverksamhet för vissa nyanlända invandrare". Nyanlända invandrare kombinerade studier i svenska med arbetsplatspraktik, med målet att bli självförsörjande genom arbete eller studier vid introduktionstidens slut.

7.5 Måluppfyllelse. Resultat och analys.

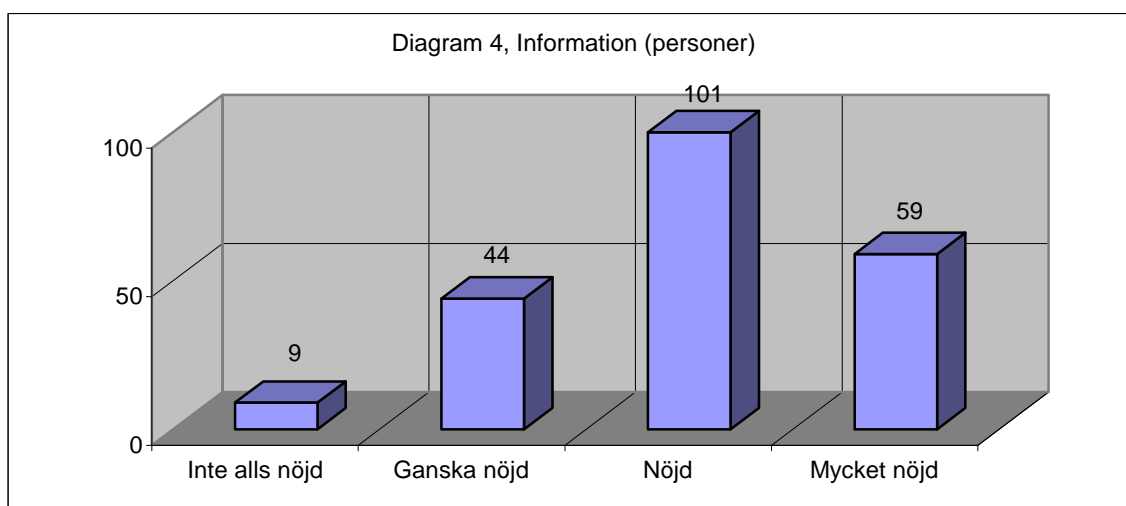
Trivsel och information



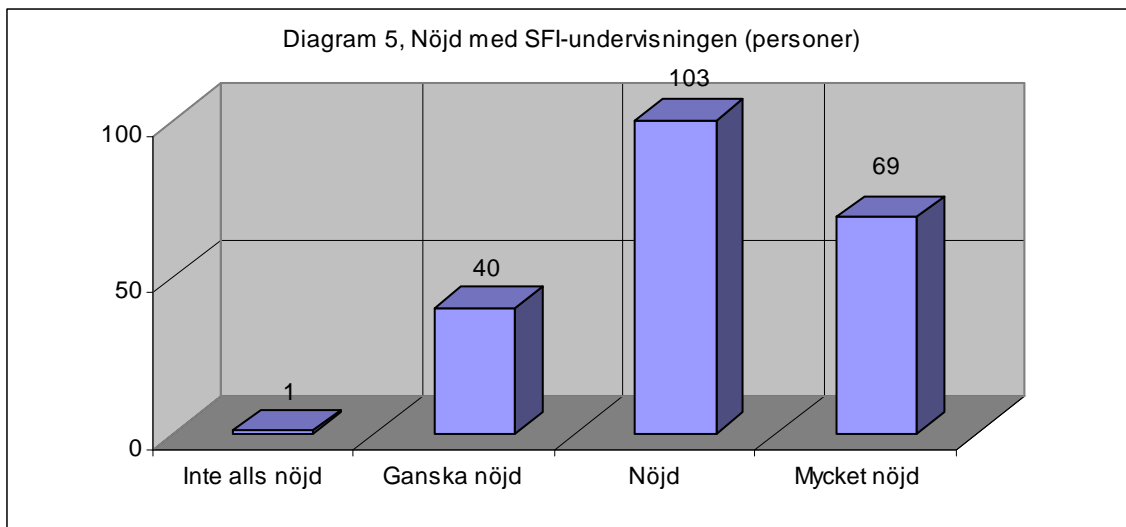
211 personer eller 99 % av de deltagare som medverkade i enkätundersökningen svarade att de trivdes på SFI på CentrumVux. (Diagram 2).



171 personer svarade att de var nöjda eller mycket nöjda med mottagandet på SFI medan 41 personer var ganska nöjda och 1 person var inte alls nöjd med mottagandet (Diagram 3).

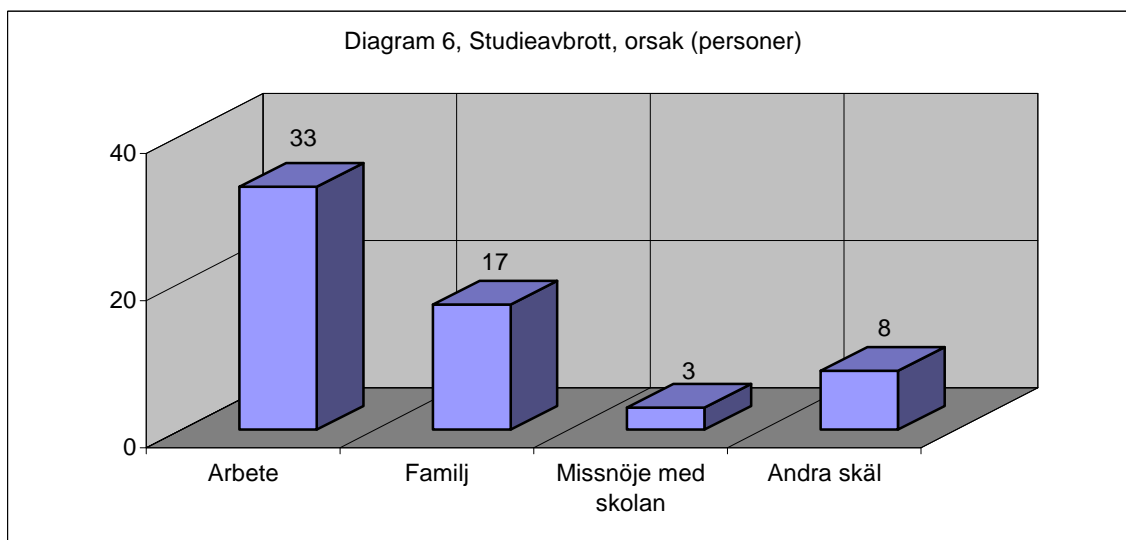


160 personer var nöjda eller mycket nöjda med den information de hade fått i samband med starten. 44 personer var ganska nöjda och 9 personer var inte alls nöjda (Diagram 4).



172 personer var nöjda eller mycket nöjda med SFI-undervisningen på Centrum-Vux. 1 person var missnöjd och 40 personer var ganska nöjda med SFI-undervisningen (Diagram 5).

Avbrottsstatistik



168 personer eller 79 % av deltagarna angav att de inte hade avbrutit sina SFI-studier under det senaste året (Diagram 6). Övriga 62 personer eller 21 % angav att de hade avbrutit sina SFI-studier under läsåret. Det är något lägre än föregående läsår.

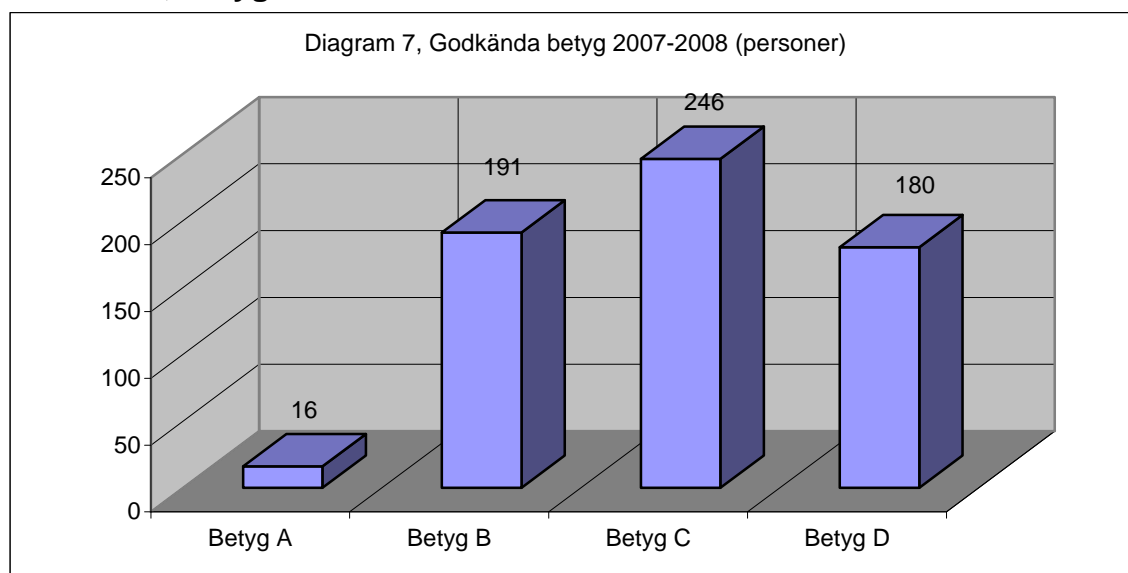
Avbrottsfrekvensen var mycket låg bland nyanlända flyktingar som fick introduktionsersättning medan de läste SFI. Övriga invandrare får inget studiestöd från CSN för sina SFI-studier, vilket medför att de ofta tvingas prioritera arbetet framför studier.

Personer som uppbär a-kasseersättning, måste uppfylla a-kassans numera strängare villkor för att få a-kassans godkännande för SFI-studier med bibehållen A-kasseersättning. Det leder till studieavbrott och turbulens i SFI-grupper och i många fall till långa väntetider för den enskilda SFI-deltagaren och dessutom administrativt merarbete för CentrumVux innan kursdeltagaren får påbörja eller starta om sina SFI-studier.

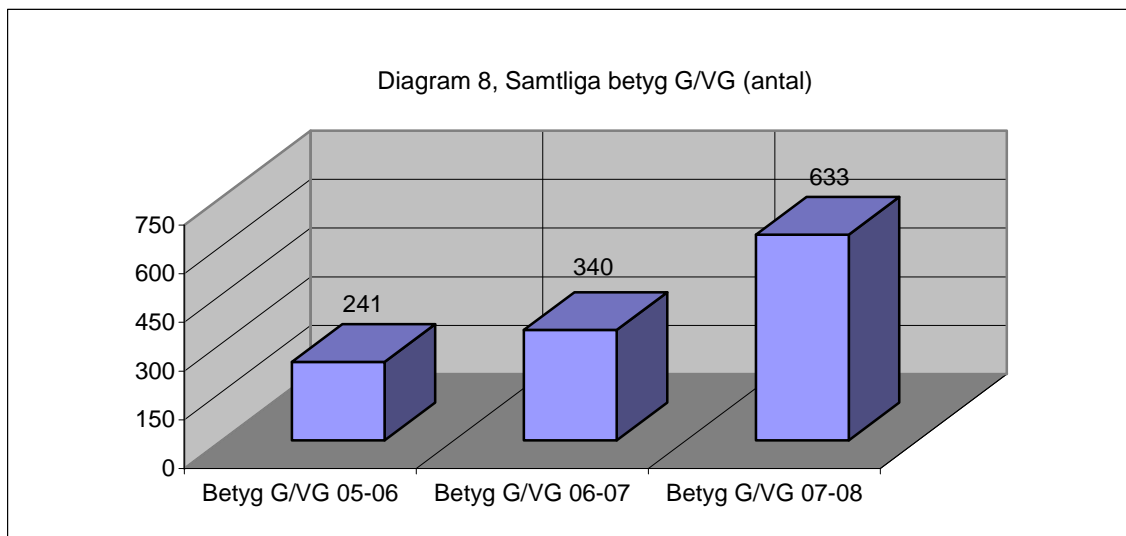
Avbrottsorsak. 54 personer eller 21 % avbröt sina studier under läsåret. De angav följande skäl för studieavbrottet: Arbete 33 personer, barn och familj 17 personer, missnöje med SFI-skolan 3 personer och annat (sjukdom, utlandsvistelse, praktik mm) 8 personer (Diagram 6). Gruppen anhöriginvandrare och vissa EU-medborgare var överrepresenterade i avbrottsstatistiken medan avbrottsfrekvensen var mycket låg bland kursdeltagare med flyktingstatus och introduktionsersättning.

Det bästa med SFI. Kursdeltagare svarade på frågan om vad de ansåg vara bäst med SFI på CentrumVux. De fick kryssa för ett eller flera alternativ. Enligt svaren värdesatte SFI-deltagarna följande på CentrumVux: Studiebesök 35 personer, möjlighet att byta grupp 35 personer, datasalen 53 personer, studietorget 60 personer, stationerna 62 personer, basgrupper 70 personer, fina lokaler 83 personer, klasskamraterna 87 personer, läroböcker och studiematerial 80 personer, man lär sig svenska 105 personer. 157 personer svarade att lärarna var det bästa som fanns på CentrumVux.

Resultat, Betyg



Kursdeltagare har möjlighet att avlägga SFI-test 5 gånger per läsår.



Under läsåret 2007-2008 fick sammanlagt 633 deltagare betyg G eller VG från kurs A, B, C eller D (Diagram 7 och 8), en signifikant ökning jämfört med föregående läsår.

8. Arbete med skolplan 2008-2011 Lpf 94 och Kommunfullmäktiges mål

Se redovisningen för den kommunala utbildningen av vuxna vid Centrum Vux.

9. Centrum Vux/Särvux

9.1 Organisation och förutsättningar för verksamheten

Skolledningen består av 3 personer: rektor Anders Olovsson, biträdande rektorer Eva Ahlberg och Elisabet Lindberg som närmaste kontaktperson för särvuxverksamheten.

För undervisningen inom särvux finns en lärare anställd på heltid: Nillbritt Svensson som undervisar ca 25 elever/läsår i grupper på ca 5 elever. En elev fick enskild undervisning av speciella skäl.

Under året 2007/2008 utgjordes elevgruppen av vuxna utvecklingsstörda och personer med Aspergers syndrom.

Undervisningen bedrivs på träningsskolenivå, grundsärskolenivå och på gymnasiesärnivå.

9.2 Verktyg kvalitetsarbete

Syftet med studierna är att ge de kunskaper som behövs för att bättre klara boende, arbete, fritid och fortsatta studier. Läraren på Särvux samverkar med personal på boenden och daglig verksamhet. En inventering görs av elevernas kunskapsbehov, av personlig utveckling och sociala kompetens. Därefter upprättas den individuella studieplanen som följs upp och revideras vid behov.

Genom den individuella planen får eleven insikt om sina framsteg och utveckling och kan utifrån planen påverka innehåll och arbetsätt. Planen tydliggör förväntad måluppfyllelse och slutdatum för studierna.

9.3 Uppföljning av förra årets lokala arbetsplan

Det viktigaste arbetet under förra året gällde utvecklingen av de individuella kursplanerna. Genom ett noggrant upprättande av planer, nedbrutna enligt de lokala kursplanerna, har studierna och studietakten konkretiserats för eleverna och fler elever har genomfört kurserna med godkända betyg.

9.4 Vad har hänt utifrån föregående år och varför har det gått som det har gått?

Se redovisning under punkt 9.3

9.5 Måluppfyllelse i förhållande till skolplan och till Lpf94

Utbildningens grad av måluppfyllelse är inom särvoxorganisation i mycket högre grad beroende av de elever som studerar där. Den individuella takten varierar utifrån graden av utvecklingsstörning eller annat funktionshinder varför det inte är möjligt att jämföra resultaten från ett år med ett annat.

9.6 Analys av måluppfyllelse

Kommande åtgärder/lokal arbetsplan

Från 1 juli 2008 finns nya kursplaner för Särvox. Under 2008/2009 kommer planerna att brytas ned i lokala planer.

Särvox deltar i KomAn-projektet i samarbete med övriga organisationer i kommunen, i Tyresö, Nynäshamn och Värmdö där syftet är att underlätta för personer med utvecklingsstörning, psykiska funktionshinder (inklusive NPF) att lättare komma in på arbetsmarknaden genom specifika insatser bland annat genom utbildning. Arbetet med ansökan till ESF - rådet kommer att pågå under hösten – 08. Inventering av målgruppen pågår i samarbete med särvox läraren och Centrum Vux studievägledare.

10. Arbete med skolplan 2008-2011, Lpf 94 och Kommunfullmäktiges mål

Se redovisning under avsnittet den kommunala utbildningen av vuxna vid Centrum Vux.

.....
Per-Åke Olsson
Gymnasiechef

