

## Ordningsföreskrifter för Haninge kommuns hamnanläggningar: Fiskehamnen, Hotellbryggan, Kroksbryggan och Brandbryggan i Dalarö

---

Föreskrifterna är beslutade av kommunfullmäktige 1995-12-11 § 208. Träder i kraft 1996-02-28. Tillägg och ändringar: KF 1996-09-09 § 198. Träder i kraft 1996-11-18. Kf 1997-12-15 § 189. Träder i kraft 1998-01-26.

<i>Hamnområdets avgränsning:</i>	Dessa föreskrifter äger tillämpning på de hamnområdet i Dalarö vars gränser är angivna på särskild karta.
<i>Förvaltningsmyndighet:</i>	Hamnarna förvaltas av Haninge kommun, miljö- och stadsbyggnadsförvaltningen (avd teknik). Under Stadsbyggnadsnämnden utövar miljö- och stadsbyggnadsförvaltningen ledning av hamnverksamheten.
<i>Hamnbefällets åliggande:</i>	Under viss tid av året kan miljö- och stadsbyggnadsförvaltningen utöva ledningen genom ett särskilt tillsatt hamnbefäl, vilken ålägges: <ul style="list-style-type: none"><li>- utöva tillsyn av bryggor och kajänläggningar samt att vaka över att ordningen i hamnen upprätthålls i enlighet med här redovisade föreskrifter.</li><li>- vårda och ansvara för hamnen tillhörande utrustning.</li></ul>
<i>Fartygsdefinition:</i>	Med fartyg förestås i dessa föreskrifter varje fartyg – utom sjöflygplan – som används eller kan användas för transport på vatten.
<i>Trafikbestämmelser:</i>	Inom hamnområdet skall gällande fartbestämmelser iakttagas samt i övrigt fartygs fart anpassas så att fara ej uppkommer eller skada åsamkas fartyg eller hamnanläggningen.
<i>Förtöjning:</i>	Inom hamnområdet får fartyg lägga till, förtöja eller ankra endast vid härför särskilt upplåten och anvisad plats. Dessa platser anges genom anslag eller annan utmärkning, eller anvisas av hamnbefålet. I vissa fall anges begränsad liggetid.  Vid förtöjning och ankring skall tillses att andra fartyg samt kajer, bryggor eller dylikt ej skadas samt att trafiken ej onödigtvis hindras eller störs.
<i>Lossning, lastning uppläggning av gods:</i>	Lossning, lastning, transport, uppläggning eller annan hantering av gods får endast äga rum på härför särskilt upplåten och av hamnledningen anvisad plats.



Vid hantering av gods skall tillses att skada ej uppkommer på egendom eller fara uppstår för den som uppehåller sig på platsen samt att trafiken till eller från hamnområde ej onödigtvis hindras eller störs.

På brygga, kaj eller hamnplan får ej uppläggas gods som genom läckage eller lukt kan medföra skada eller olägenhet.

*Sanitär olägenhet:* Inom hamnområdet gäller förbud mot nedskräpning eller annat som medför sanitär olägenhet, t ex utsläpp av olja eller avloppsvatten, dumpning av avfall, störande ljud etc.

*Drivande gods eller fartyg:* Fartyg eller gods får ej lämnas drivande inom hamnområdet

*Anmälningsskyldighet (sjunket fartyg, skada)* Det åligger befälhavare eller motsvarande att omedelbart till hamnledningen göra anmälan om fartyg som sjunkit samt att där hamnledningen så föreskriver bortföra detsamma inom den tid hamnledningen bestämmer.

Annan skada som uppkommer på hamnen tillhörig egendom skall skyndsamt anmälas till hamnledningen av den som medverkat vid skadans uppkomst.

*Sjösättning, torrtagning, uppläggning av fartyg:* Fartyg får ej sjösättas, torrtagas eller uppläggas inom hamnområdet utan tillstånd av hamnledningen.

*Brandskydds-föreskrifter:* Eldning ombord med öppen låga på däck eller i öppen båt får ej äga rum vid brygga eller kaj eller på sådant ställe att fara för eldens spridning kan uppstå.

*Dykning:* Dykförbud råder vid Kroksbryggan och vid Brandbryggan och söderut till Askfatshamnen.

Haninge 2007

Stadsbyggnadsnämnden  
*Tommy Lundin*  
*Ordförande*

Miljö- och stadsbyggnadsförvaltningen  
*Lars Höglund*  
*Teknisk chef*

Wallinv

3:59

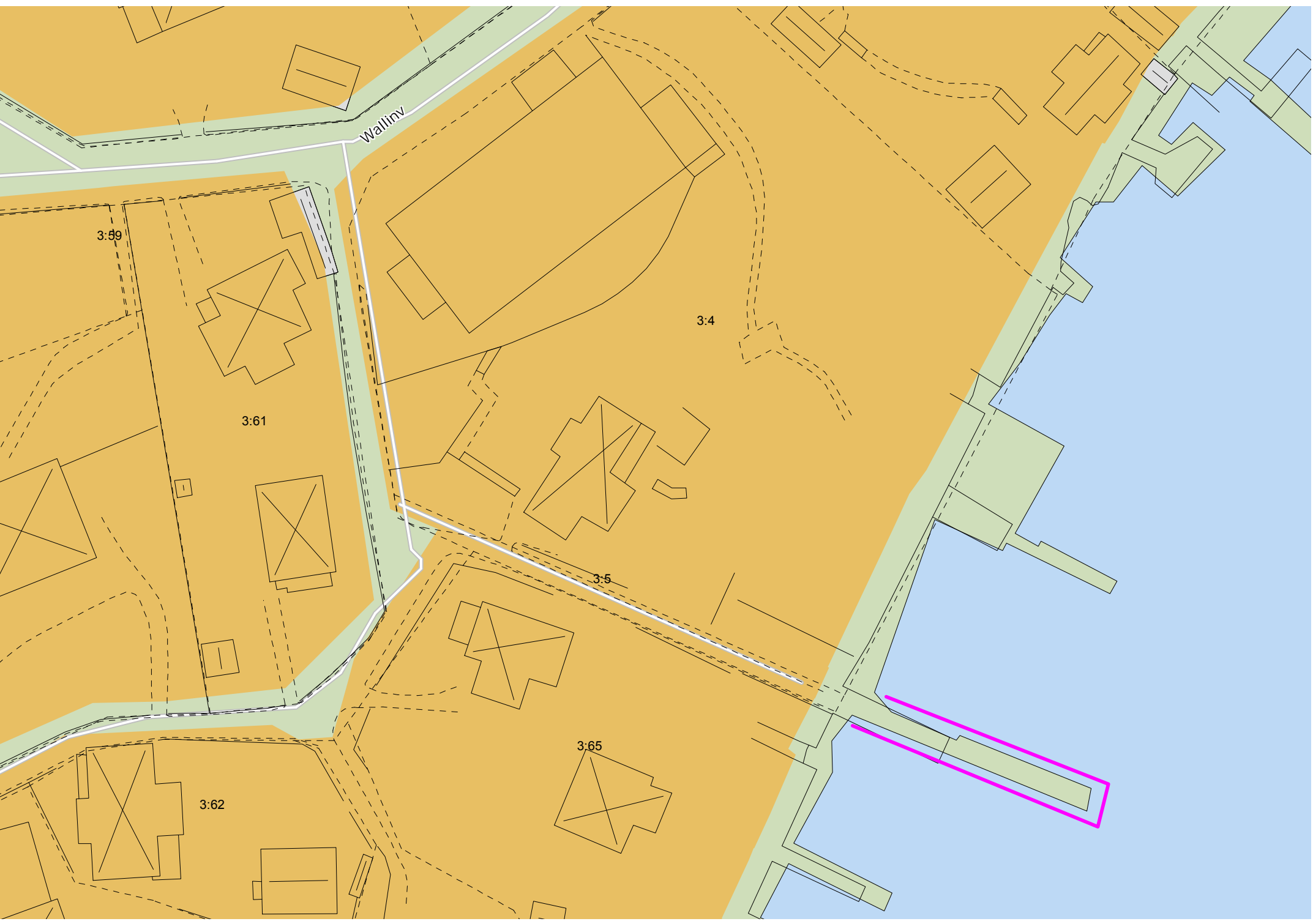
3:61

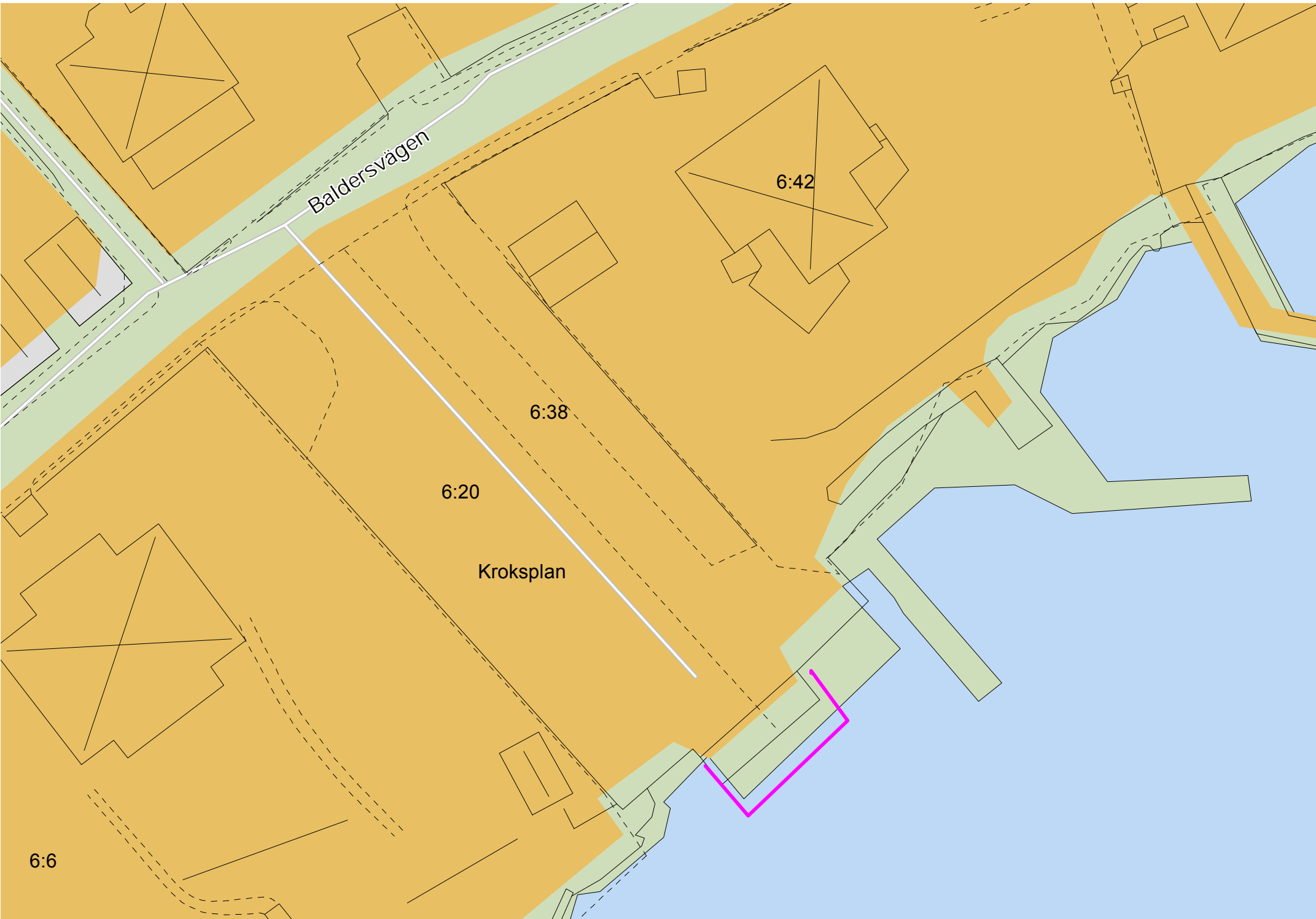
3:4

3:5

3:65

3:62





Baldersvägen

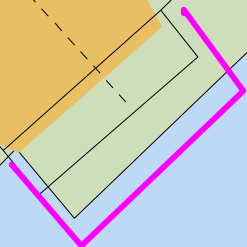
6:42

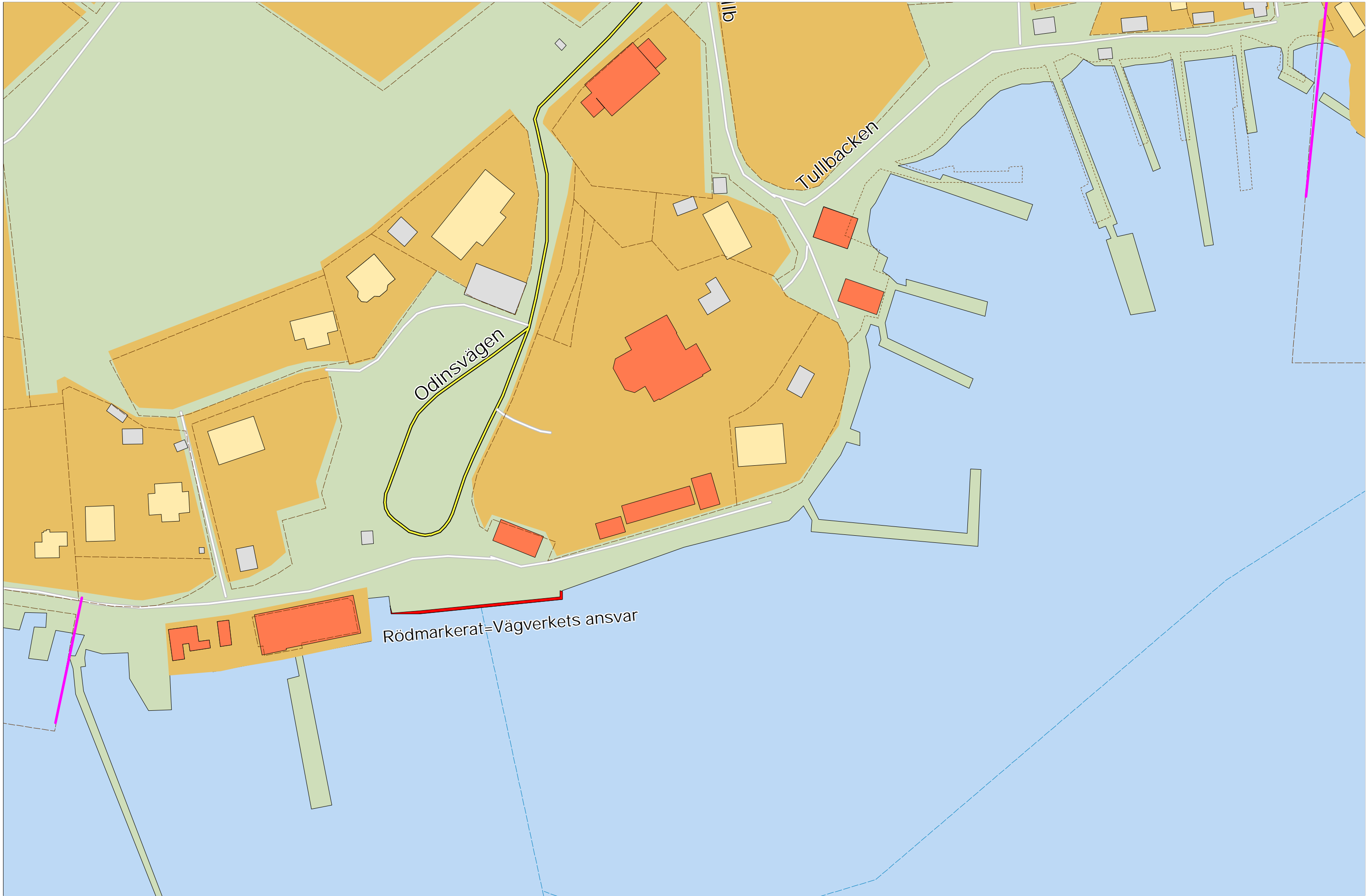
6:38

6:20

Kroksplan

6:6





qll

Tullbacken

Odinsvägen

Rödmarkerat=Vägverkets ansvar