

STRATEGI OCH BUDGET 2011–2012 samt VERKSAMHETSPLAN

Äldrenämnden



ÄLDRE

Planeringsförutsättningar
Mål, strategier, åtaganden och aktiviteter
Ekonomisk ram

Förord

Kommunfullmäktige har fastställt Mål & budget för Haninge kommun för åren 2011-2012. Dokumentet kan rekvireras från kommunstyrelseförvaltningen.

Äldrenämnden har med utgångspunkt i den kommunövergripande strategiska planen fastställt ”Strategi och budget 2011-2012” för äldrenämnden. Måldokumentet ska utgöra grunden för planering av verksamheten. Arbetet ska präglas av samverkan.

Innehållet i måldokumentet ska förankras på avdelnings- och enhetsnivå och målen hållas levande i den fortlöpande planeringen och uppföljningen av arbetet.

På förvaltnings-, avdelnings- och enhetsnivå ska mål, strategier och åtaganden omsättas i praktisk handling, formulerat som aktiviteter.

Inom ramen för konkurrensplanen, som antogs i april 2008, utgör också äldreomsorgsnämndens Strategier och budget 2011-2012 vägledning för nuvarande och tillkommande leverantörer av hemtjänst enligt LOV (Lagen om valfrihetssystem).

Budgeten för äldrenämndens verksamhet har under flera år i stort varit i balans mellan behov och resurser, men trots att resultaten de senaste åren till och med visat överskott, finns anledning till försiktighet. Även om den allmänna konjunkturen är i stigande ser vi tecken på en ansträngd kommunal ekonomi under de kommande åren. Med bland annat detta som bakgrund är det av vikt att nämnden även fortsättningsvis kan ge kommunens invånare god omsorg, vård och service utan budgetöverskridanden.

Kjell Bjerrehorn (FP)
Ordförande
Äldrenämnden

Ewa Kardell
Förvaltningschef
Äldreförvaltningen



Innehållsförteckning

1.	Inledning	3
2.	Nämndens ansvarsområde	4
3.	Förutsättningar för verksamheten	5
	3.1-2 Omvärlds-/invärldsanalys	6
	3.3 Övrigt	12
4.	Mål, strategier, åtaganden, mätbara indikatorer/målvärden och aktiviteter per målområde	16
	4.1 God ekonomisk hushållning	17
	4.2 Hållbar samhällsutveckling	21
	4.3 God kommunal service	36
5.	Budget 2011-2012	46
	5.1 Driftbudget	46
	5.2 Investeringsbudget	48

Frågor kring

STRATEGI OCH BUDGET 2011-2012 samt **VERKSAMHETSPLAN**

kan ställas till:

Ewa Kardell, förvaltningschef

tfn 08 – 606 85 14

Kurt Johansson, ekonomichef

tfn 08 – 606 82 28

Rolf Ljungström, utvecklingssekreterare

tfn 08 – 606 76 08

1 Inledning

Allt fler i befolkningen uppnår en hög ålder. Den utvecklingen är särskilt tydlig i Haninge som har en brant utvecklingskurva från 65 år och uppåt.

Den framtida hälsoutvecklingen för äldre är föremål för omfattande studier med omdiskuterade och motstridiga resultat som pekar på både förbättrad och försämrad hälsa. I stort sett alla studier visar dock på en positiv utveckling när det gäller äldres förmåga att klara dagliga sysslor. Tillgången till bättre teknisk utrustning i hemmet, bostadsanpassning, rollatorer osv. som kompenserar fysiska funktionshinder kan vara en förklaring till denna utveckling. Detta ger ytterligare belägg för att de satsningar äldreförvaltningen i Haninge gör på tidiga insatser och förebyggande arbete är humana och kostnadseffektiva. Bostadens och närområdets standard, karaktär och beskaffenhet har stor betydelse för möjlighet till kvarboende, vilket också konkret uppmärksammas i ett samarbete mellan äldreförvaltningen och Centrum för hälsa och byggande.

Generellt sett har äldre ett tätare nätverk idag än tidigare och många hjälper själva någon utanför det egna hemmet. Ensamhet, som ofta betraktas som en betydande faktor i äldre personers liv, bottnar ofta i fysisk, psykisk funktionsnedsättning och socialt utanförskap. En nödvändig förutsättning för att slippa ensamhet är att det faktiskt existerar människor som man har lust att vara tillsammans med. Olika slags äldreboenden har ofta olika slags mötesplatser men det visar sig inte vara en garanti för att det finns andra människor på dessa mötesplatser, som man har lust att umgås med. Det blir därför svårt att via samhällsinsatser lösa denna existentiella fråga. Vi kan däremot stötta och underlätta för den enskilde att berika sitt eget liv. Här krävs ytterligare en utveckling av arbetssätt och metoder.

En viktig del i den ovan beskrivna nödvändiga utvecklingen av äldreomsorgen är de 28 regionala FoU-centrum som finns på äldreområdet. Haninge ingår i Nestor FoU-center som också är geografiskt beläget i Haninge. Verksamheten vid Nestor FoU-center har en klart nyttoorienterad profil; Arbetet inriktas på fenomen som är vanligt förekommande i de äldres tillvaro, i vårdens och omsorgens vardag, som är av allmänt intresse samt sådant som inte tidigare blivit tillräckligt utforskat eller belyst på ett vetenskapligt sätt. Genom praktisknära forskning och utveckling bidrar samarbetet till en ökad livskvalitet för äldre personer och deras närstående.

Evidens- och kunskapsbaserad vård och omsorg är också en viktig pusselbit i det framtida scenariot kring en kraftigt ökande äldrebefolkning. Att lyckas med *Rätt insats i rätt tid till rätt person med planerat och förväntat resultat* torde vara en av de främsta framgångsfaktorerna.

2 Nämndens ansvarsområde

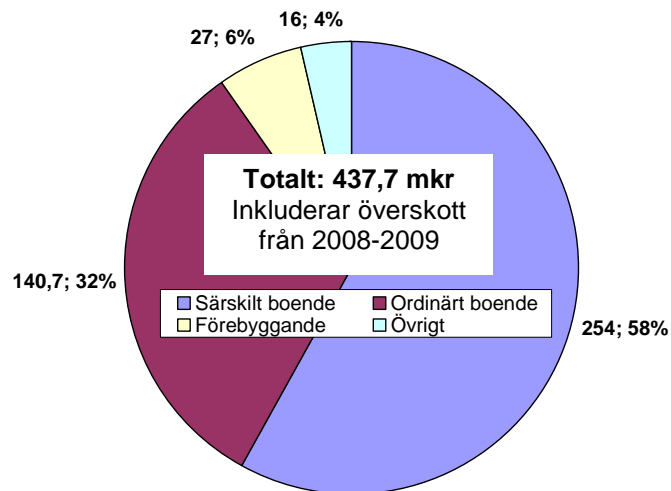
Äldrenämnden ansvarar för kommunens vård och omsorg till personer över 65 år. Ansvaret innebär att den enskilda människan ska, oavsett etnisk tillhörighet, kön, sexuell läggning:

- kunna leva ett aktivt liv och ha inflytande i samhället och över sin vardag,
- kunna åldras i trygghet och med bibehållet oberoende,
- mötas med respekt och värdighet,
- ha tillgång till god vård och omsorg,
- tillförsäkras en professionell behovsbedömning under rättssäkra former,
- få möjligheter till anhörigs medverkan i vården.

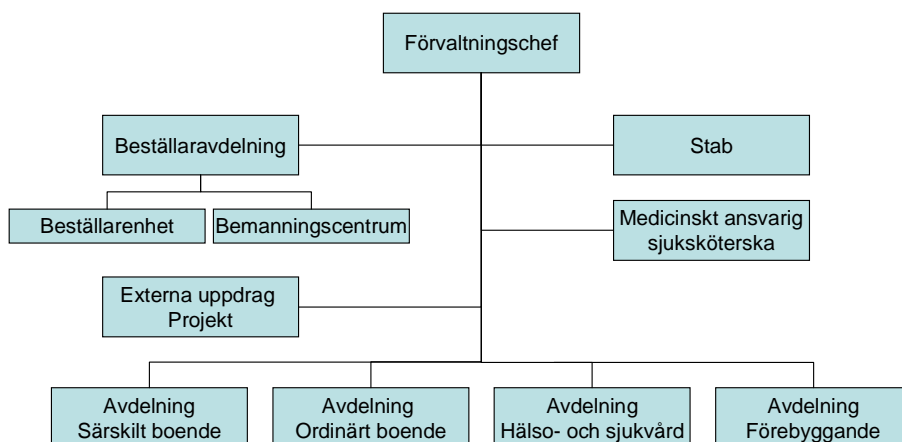
Nämnden ansvarar också för personal och att de tillförsäkras ett gott arbetsgivar-
skap.

3 Förutsättningar för verksamheten

Budgetfördelning 2011 i mkr och procent



Förvaltningsorganisation

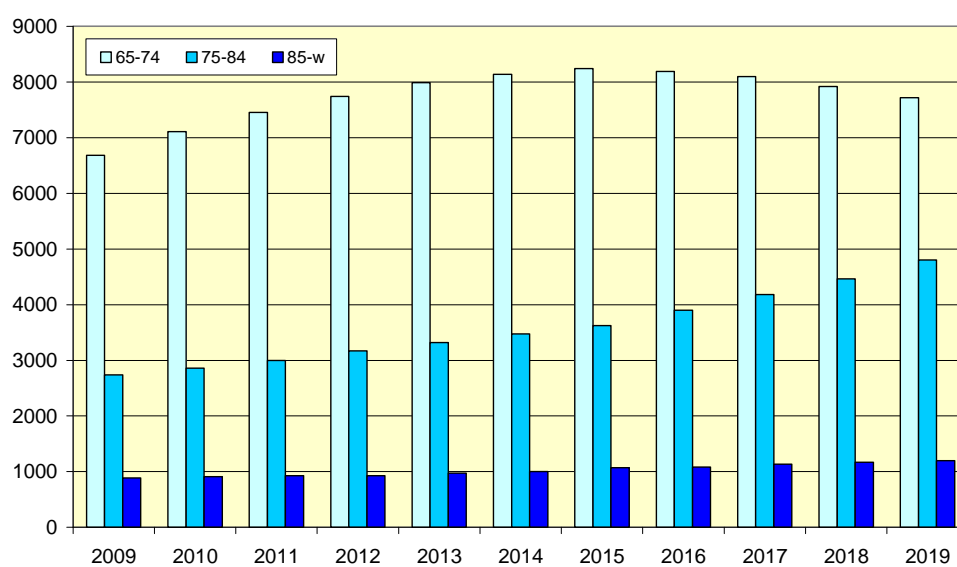


3.1-2 Omvärlds- och invärldsanalys

Befolknings- och hälsoutveckling

Den faktor som har störst betydelse för behovsutvecklingen och dess omfattning är den fortsatta ökningen av antalet äldre. Antalet personer 65 år och äldre kommer på två år (2011-2012) att öka med 965 personer, vilket beräknas medföra ett ökat behov av hemtjänstinsatser med 10 procent samt en beräknad ökning av beslut om särskilt boende med 5 procent utifrån dagens bedömningsgrunder. Det finns stora variationer i ökningstakten mellan olika åldersgrupper, vilket framgår av diagrammet.

Prognostiserad åldersutveckling 2009-2019 grupperat i tre åldersgrupper; 65-74 år, 75-84 år samt 85 år och äldre.



Hela åldersgruppen på 65 år och äldre ökar på 10 år (2009-2019) med 33 %. 65-74 år ökar med 15 %, 75-84 år ökar med 75 % samt 85 år och äldre med 35 %.

I ett tvåårsperspektiv (2010-2012) är ökningen följande:

- 65-74 år 9 %,
- 75-84 år 11 %,
- 85 år och äldre 2 %.

Andelen 65 år och äldre av Haninges totalbefolkning ökar från 14% år 2009 till 16% år 2019.

Allt fler i befolkningen uppnår också en mycket hög ålder. Det finns skilda uppfattningar om vi lever längre trots sjukdomar och besvär, eller om vi lägger ”friska år” till livet. Äldres förmåga att klara vardagliga sysslor, som städa, handla, laga mat etc. har visserligen förbättrats, men samtidigt rapporterar allt fler äldre hälsoproblem och besvär av olika slag.

Antalet platser på sjukhus har minskat och genomströmningen av äldre patienter har ökat, vilket ställer allt högre krav på äldreomsorgen vad gäller en mer avancerad eftervård. Tendensen är också den att fler äldre väljer att bo kvar hemma. Boendetiderna i särskilt boende har blivit kortare.

Ska äldre med stora hjälpbehov, flera sjukdomar, psykiska problem och funktionsnedsättningar kunna bo kvar hemma, krävs det att hjälpinsatserna samordnas mellan kommun och landsting. En samordnad vård- och omsorgsplanering är en av hörnstenarna för att kunna skapa en ordnad och trygg tillvaro i det egna boendet, när hjälpbehovet är stort.

Forskning och utveckling

Inom de mest angelägna områden som rör äldres hälsa och välbefinnande bedriver äldreförvaltningen ett nära samarbete med två forskningsinstitutioner:

- Nestor FoU-center, där Haninge kommun är en av sex delägare, bedriver en praktiktäta forskning och utveckling inom områden som demens, läkemedel, anhörigstöd, kost, multisjuka, fallprevention, aktivering, socialt innehåll, handläggning och dokumentation. Många av utvecklingsprojekten tar del av de statliga stimulansmedel som finns att tillgå.
- Centrum för Hälsa och Byggnad (CHB/KTH), ett tvärvetenskapligt centrum för kompetensutveckling och tillämpad forskning inom svensk byggsektor som är inriktat mot ny teknik för byggande och boende. Centrat initierar och driver bl a projekt om byggprocess och produktion, hälsa och livslångt boende, energi, ljus och miljö - tillsammans med företag, kommuner och landsting.

Sammantaget täcker dessa två institutioner de mest prioriterade och angelägna utvecklingsområdena som vi inom den närmaste framtiden kan peka ut.

Satsning på de mest sjuka äldre

I budgetpropositionen för 2010 har regeringen föreslagit en successiv omläggning av nuvarande riktade statsbidrag till ett mer prestationsbaserat system. För 2010 finns avsatt 981 mkr i stimulansbidrag till kommuner och landsting för att utveckla vården och omsorgen om äldre personer. Avsikten är att 695 mkr av dessa medel fortsätter att fördelas i enlighet med sex av de tidigare sju prioriterade områdena (läkartillgång tas bort); läkemedelsgenomgångar, demensvård, kost och nutrition, rehabilitering, socialt innehåll och förebyggande arbete.

Som ett första steg i en förändring mot ett mer prestationsbaserat system för fördelning av medlen har regeringen (Socialdepartementet) och Sveriges Kommuner och Landsting i gemensamma överläggningar pekat ut ett antal angelägna områden för ett långsiktigt och systematiskt förbättringsarbete och med särskild uppmärksamhet riktad mot de mest sjuka äldre. Avsikten är att 271 mkr kronor ska fördelas i enlighet med vad som framgår av överenskommelsen.

- **Ökar engagemang i kvalitetsregister** inom hälso- och sjukvårdsområdet och inom vård och omsorg om äldre
- **Stöd till** långsiktigt och systematiskt **förbättringsarbete** för de mest sjuka äldre
- **Nationell samordning** av det långsiktiga och systematiska förbättringsarbetet
- **Försöksverksamheter kring de mest sjuka äldre** med nya integrerade vård- och omsorgslösningar
- **Utvärdering** och uppföljning på vetenskaplig grund
- **Lokala värdighetsgarantier** med konkreta beskrivningar av tjänstens innehåll och utförarens utfästelser

Läkemedel

Äldres användning av läkemedel har ökat avsevärt under senare år. Läkemedlen ger stora möjligheter att behandla sjukdomar och besvär, men medför samtidigt en betydande risk för problem. Samtidig användning av flera olika läkemedel har medfört att allt fler personer vårdas i sluten vård på grund av biverkningar. Kvaliteten i äldres läkemedelsbehandling är inte optimal, vare sig i ordinärt eller särskilt boende.

Nestor FoU-center och äldreförvaltningen i Haninge är engagerade i ett flertal projekt som rör äldre och läkemedel, varför vi bedömer att vi har goda utsikter att nå ytterligare förbättringar inom området.

Kosten och hälsan

Matens och måltidens betydelse för hälsan och välbefinnandet är oomstridd. Frågan har också haft hög aktualitet i äldreförvaltningen under hela 2000-talet, vilket bl a resulterat i flertalet utvecklingsprojekt. Profilmrådet Kost&Måltid har också till stor del satt sina avtryck i verksamheten; bl a när det gäller att arbeta för en trivsam måltidsmiljö.

Kostprojektet – som inleddes och kommer avslutas 2010 – har haft till uppgift att inventera hur måltidsverksamheten fungerar idag, för att sedan lägga fram ett förslag på en förbättrad och utvecklad verksamhet för att ge de äldre i Haninge kommun en god och jämn kvalitet på maten.

Vård och omsorg vid demenssjukdom

Andelen personer med demenssjukdom på våra äldreboenden har under senaste 10-årsperioden ökat och vi kan anta att denna utveckling kommer att fortgå. Med rätt insatser i ordinärt boende kan vi också skapa förutsättningar för ett kvarboende i det egna hemmet – åtminstone i inledningen av demensutvecklingen. Vi är nu framme i planeringen att inrätta ett demensteam, som stöd för äldre, anhöriga och personal – såväl i ordinärt boende som särskilt boende. Socialstyrelsens ”Nationella riktlinjer för vård och omsorg vid demenssjukdom” som nyligen antagits, innehåller bl a rekommendationer om diagnostik, personcentrerad omvårdnad, läkemedel, dagverksamhet, boende och stöd till anhöriga.

I samarbete med Nestor FoU-center kommer förvaltningen att utarbeta lokala riktlinjer, med utgångspunkt från de nationella riktlinjerna.

Boendefrågan

Boendefrågan för äldre är en angelägen fråga idag och ur ett kommunalekonomiskt perspektiv en ”måstefråga” där flera aktörer bör samverka i planeringen för äldres boende. Oavsett om det handlar om ordinärt boende, trygghetsboende eller särskilt boende ska vi kunna erbjuda boendemiljöer för äldre med hög tillgänglighet. Här finns utrymme för nytänkande!

Ett möjligt och rimligt planeringsscenario inför ny- och utbyggnad/förnyelse av våra bostadsområden, är att väga in de äldres behov av *olika* former av boende.

De särskilda boendeformerna behöver utvecklas för att erbjuda ett tryggt, stimulerande och värdigt boende för personer i olika livssituationer. Det kan handla om att tänka på vad som är bäst till exempel för personer med demenssjukdom, för personer som vårdas i livets slutskede, för dem som behöver rehabiliteringsinsatser eller återhämta sig efter akut sjukdom eller för dem som behöver en vistelse för kortare

perioder för att avlasta anhöriga. Det centrala i planeringen för framtidens äldreboende måste vara att bostaden och närmiljön ska erbjuda de boende en livsmiljö där det går att känna trygghet, säkerhet, livsglädje och värdighet hela livet.

Begreppet Livslångt boende, där Centrum för Hälsa och Byggnad (CHB) initierar och driver projekt är särskilt intressant. Att i ett tidigt skede i en bostadsplanering skapa förutsättningar för livslångt boende torde vara lönsamt ur livs- och boendemiljöperspektiv samt samhällsekonomiskt.

Seniorboendet i Haninge har etablerat sig som en mellanboendeform och svarar till viss del upp mot de krav och förväntningar våra ”nya” äldre ställer på ett tillgängligt boende och liknar i stort ett trygghetsboende. Efterfrågan är stor och vi ser framför oss behov av ytterligare tillskott av seniorboende/trygghetsboende.

Äldreförvaltningen har under senare år fått gehör hos fastighetsägare och byggare, för betydelsen av att bygga ”äldresmart”. Nya Poseidons Torg är ett gott exempel, där 10 procent av lägenhetsbeståndet är avsett för äldre med behov av trygghetsboende/seniorboende.

Det *särskilda boendet* - för personer med stort omvårdnadsbehov - står för 60 procent av äldreförvaltningens kostnader och kommer också i överskådlig tid stå för den största kostnaden. Balansen mellan efterfrågan, behov och tillgång är för närvarande tillfredsställande. På sikt kommer vi att behöva tillgång till ytterligare platser i särskilt boende.

Det vi ser framför oss är en välavvägd mix med platser i särskilt boende, både i kommunal drift och med privata entreprenörer. Möjligheten att moderera utbudet av platser utifrån behov och över tid är mindre riskabelt, ifall inte hela beståndet är i kommunal drift.

Ett värdigt liv

Den 26 maj 2010 beslutade Riksdagen om propositionen Värdigt liv i äldreomsorgen och de tre lagändringarna träder i kraft den 1 januari 2011:

- Den första lagändringen avser en bestämmelse om en nationell värdegrund för äldreomsorgen. Värdegrunden innebär att socialtjänstens verksamhet ska inriktas på att den äldre personen får leva ett värdigt liv och känna välbefinnande. Den kan tydliggöra olika aspekter såsom integritet, till exempel privatliv och kroppslig integritet; självbestämmande, individanpassning och delaktighet; insatser av god kvalitet, gott bemötande och att den äldre personen ska kunna känna trygghet.

För Haninges medborgare avser vi att vidareutveckla de kvalitetsdeklarerade tjänsterna, så att de till fullo ska svara upp mot den värdegrund som ska gälla för omsorgerna om de äldre i Haninge.

- Den andra handlar om att den äldre personen, så långt möjligt, ska kunna välja när och hur stöd och hjälp i boendet och annan lättåtkomlig service ska ges. Syftet är främst att underlätta äldre personers inflytande över innehållet och utformningen av hemtjänsten.

För Haninges äldre avser vi att fullfölja implementeringen och utvecklingen av genomförandeplanen som ett instrument för att stärka brukarnas delaktighet och inflytande.

- Den tredje lagändringen ger kommunerna befogenhet att ge kompensation till en enskild person. Förutsättningen för befogenheten är att kommunen inte klarat av att ge ett beslut i tid eller om kommunen inte kunnat ge en enskild person det bistånd som socialnämnden garanterat.

Lagstadgat anhörigstöd

Anhörigas hjälpinsatser till närstående är både omfattande och varierande. Behovet av ett gott stöd för anhöriga har blivit alltmer uppenbart. Den 1 juli 2009 infördes ett lagstadgat stöd till anhöriga.

Så gott som samtliga kommuner i landet erbjuder avlösning för anhöriga genom korttidsboende, dagvård och avlösning i hemmet. Det är viktiga stödformer som gör det möjligt för anhöriga att få tid till återhämtning. Men det är också viktigt med stödformer som riktar sig direkt till anhöriga. Det kan exempelvis vara enskilda samtal eller deltagande i en anhörigcirkel för att få kontakt med andra i liknande situation och få mer kunskap. Begreppet stöd kan även innefatta bemötande, information, råd och hemtjänst.

Regeringen har kommit överens med Sveriges Kommuner och Landsting om att kommunerna ska kompenseras med 300 miljoner kronor årligen för sina åtaganden. För Haninge kommun bör detta innebära drygt 1,2 mkr årligen till och med år 2014.

Socialstyrelsen har fått i uppdrag att utarbeta vägledning till stöd för tillämpningen av lagstiftningen som rör socialtjänstens arbete med stöd till de personer som vårdar eller stödjer närstående.

Öppna jämförelser inom vården och omsorgen om äldre

Regeringen har gett Socialstyrelsen uppdraget att intensifiera utvecklingen av ett nationellt system för öppna jämförelser och öka tillgången till data av god kvalitet inom socialtjänsten och hemsjukvården. Uppdraget sträcker sig till 2014. Arbetet drivs i samverkan med Sveriges Kommuner och Landsting och i samråd med Vårdföretagarna och Famna. På sikt ska kvalitetsjämförelser öka äldre personers valfrihet inom vården och omsorgen.

Öppna jämförelser och redovisningar ska bidra till bättre uppföljning av vård och omsorg på nationell nivå. Kommuner och landsting ska också kunna ta reda på vilka insatser och arbetsmetoder som ger bäst resultat genom att kunna jämföra sin prestation med andras. Några av delprojekten i öppna jämförelser:

- Kommunundersökningen/Äldreguiden
- Gemensam rapport om öppna jämförelser
- Brukarundersökningen
- Ökad tillgång på data
- Beskrivning av äldres behov och insatser inom äldreomsorg
- Nationella kvalitetsindikatorer

En nationell samordnare för hemsjukvård

Regeringen har beslutat att en nationell samordnare ska stödja landsting och kommuner i processen att föra över ansvaret för hemsjukvården från landstinget till kommunerna. Syftet med uppdraget är att på frivillig väg få ett enhetligt kommunalt huvudmannaskap för den kommunala hälso- och sjukvården och hemsjukvården i landet. Den nationella samordnaren ska även utreda frågan om kommunerna ska ges

befogenhet att kunna anställa eller på annat sätt tillhandahålla läkare samt i övrigt belysa frågan om kommunernas faktiska förutsättningar att bedriva hemsjukvård.

Vi välkomnar ett övertagande av hemsjukvården. Samverkan med den lokala vårdcentralen och närsjukhuset ter sig än mer betydelsefull, då allt fler äldre med omfattande vård- och omsorgsbehov väljer att bo hemma. Med en gemensam huvudman finns kvalitativa, ekonomiska och humana vinster att göra, vilket andra kommunexempel med gemensam huvudman har visat.

3.3 Övrigt

Nämndens ekonomi och verksamhet

Ekonomiskt utfall 2008-2009 och prognos 2010

Äldrenämnden redovisade under perioden 2003-2007 i stort balans mellan ekonomiska ramar och nämndens nettokostnader.

De två senaste verksamhetsåren 2008-2009 har nämnden redovisat överskott med ca 15 mkr respektive verksamhetsår.

Överskotten 2008 och 2009 kan till stor del kopplas till det arbetssätt som Äldrenämnden sedan sin tillkomst har valt, arbetssättet har varit att förstärka det förebyggande arbetet samt skapa möjligheter för äldre att bo kvar i sitt vanliga boende även när behovet av omsorg ökar.

Arbetet har bestått av en rad olika typer av insatser, inte minst har det handlat om att skapa trygghet så att man som äldre litar på att man oavsett boende skall få den vård man är berättigad till och att man vet att den dag man har ett behov av särskilt boende också kan få det inom rimlig tid.

Under 2007 intensifierades arbetet med att skapa trygghet i att bo kvar i det ordinarie boendet, genom exempelvis en utvecklad samverkan mellan äldreförvaltningen och geriatriken, samverkan utvecklades i ett projekt kallat Trygg Hem som delvis finansierades via statliga stimulansmedel.

Satsningen på Trygg Hem tillsammans med äldrenämndens övriga satsningar på förebyggande insatser, som exempelvis information och rådgivning till personer 75 år och äldre, fixarservice och anhörigstöd medförde att andelen personer i respektive åldersgrupp som efterfrågar insats i form av särskilt boende har minskat.

Eftersom en plats i särskilt boende automatiskt innebär höga kostnader, så finns det både ekonomiska och humanitära skäl att utveckla det förebyggande arbetet och därigenom uppskjuta behovet av insatser i form av särskilt boende.

Effekterna av Trygg Hem och det förebyggande arbetet har bidragit till att behovet av platser i särskilt boende de senaste åren inte har ökat trots en kraftig ökning av antalet äldre i Haninge kommun. I februari 2007 köpte äldrenämnden 71 externa platser av andra utförare utöver de 313 platserna i egen drift vad gäller särskilt boende och korttidsboende, vid årets slut 2007 hade antalet externa platser minskat till knappt 50, genomsnittet för hela 2007 blev 58 köpta externa platser, under 2008 minskade det till 50 platser, under 2009 ökade behovet något till i genomsnitt 54 köpta platser. Det minskade behovet av platser i särskilt boende bidrog till stor del till att det ekonomiska utfallet 2008 och 2009 slutade med överskott i Äldrenämndens bokslut.

Det sammantagna överskottet för 2008 och 2009 uppgick till totalt 29 760 tkr.

Överskotten reserverades i en resultatregleringsfond för användning kommande år.

Under 2010 har behovet av insatser från äldrenämnden ökat betydligt mer än vad som bedömdes inför 2010. Den sammantagna ökningen överstiger 10 % jämfört med prognostiserade 4 %.

Äldrenämnden gjorde inför fastställande av budgetramarna för 2010 ett antagande om att volymökningen utifrån ökningen av antalet äldre skulle medföra ett ökat resursbehov 2010 på minst 14,7 mkr, samt att det med en förväntad pris och löneutveckling på ca 3 % krävdes ytterliggare resurstillskott på 12,0 mkr om verksamheten skulle bedrivas med samma inriktning som 2009.

Det redovisade behovet av resurstillskott inför 2010 bedömdes sammantaget till 26,7 mkr.

Den beslutade budgetramen för 2010 fastställdes i juni 2009 till 403 mkr nämndens budgetram för 2010 är 2,4 % högre än 2009 års ram, från 393,4 mkr till 403,0 mkr, en ökning med 9,6 mkr.

Äldreomsorgsnämnden och förvaltningen påbörjade våren 2009 arbetet med att se över verksamheten för att kunna klara en bibehållen kvalitet i verksamheten med en betydligt lägre ramuppräknig.

Differensen mellan redovisat behov och den föreslagna ramökningen var 17,1 mkr eller 4,2 % på totalramen.

I det budgetbeslut som äldreomsorgsnämnden beslutade om inför 2010 ingick bl a

- Ingen pris o lönekomensation till resultatenheterna under 2010
- Ingen uppräknig av ersättningen till utförare av hemtjänst enligt LOV under 2010
- Utökning av platser inom dagverksamhet inom befintliga lokaler
- Ökad samverkan mellan den biståndsbedömda dagverksamheten och träffpunktsverksamheten där så är möjligt.

Kommunfullmäktige beslutade i april 2010 att äldrenämnden under 2010 får disponera 10 000 tkr av det samlade överskottet på 29 720 tkr från 2008-2009. Budgetramen för 2010 har därigenom justerats upp till 413 mkr, men är fortfarande 7,1 mkr lägre än det budgetäskande som presenterades inför 2010 års budgetarbete.

På grund av att behovsökningen under 2010 har varit så kraftig så gör förvaltningen bedömningen efter två tertial att budgetbalans under 2010 endast kan uppnås om utförarenheterna inte förbrukar det överskott som de skapat under årets åtta första månader, utförarenheternas överskott har skapats genom minskade personalkostnader jämfört med 2009 en stor del av de minskade personalkostnaderna beror på minskad sjukfrånvaro.

Eftersom behovet av insatser har ökat månad för månad under 2010 så kommer det fulla genomslaget av ökningen av insatsbehovet att synas först under 2011..

Verksamhetsförändringar under 2010

För att möta den ökade behovet av insatser av dagverksamhet kommer under hösten 2010 nuvarande dagverksamhet på Johanneslund att flyttas över och samordnas med träffpunktsverksamheten på Parkvillan i Västerhaninge, därigenom kan en ny dagverksamhet med demensinriktning inrymmas i de friställda lokalerna på Johanneslund samtidigt som lokalerna på Parkvillan utnyttjas på ett bättre sätt.

Under våren 2010 överfördes uppdraget att följa upp larm via trygghetslarm från hemtjänstutförarna till en speciell stödgrupp, stödgruppen skall utöver uttryckning vid larm också svara för ledsagning vid läkarbesök mm, gruppen skall också förstärka stödet till anhörigvårdare.

Haninge kommuns äldrenämnd öppnade i januari 2009 upp hemtjänsten för andra utförare enligt Lagen om valfrihetssystem (LOV). Jämfört med en vanlig upphandling där priset ofta är den avgörande posten vem som får ett uppdrag, är priset redan bestämt i förskott och det är den utlovade kvaliteten som avgör om ett företag blir antaget som hemtjänstutförare. Genom det kvalitetsbaserades konkurrenssystemet ges den enskilde brukaren större inflytande över hur de biståndsbedömda insatserna ska utföras och av vem. Under 2009 stod utförare enligt LOV för insatser motsvarande knappt 2 mkr, under 2010 har volymen av insatser som sker via LOV utförare ökat månad för månad och bara i augusti svarade LOV utförarna för insatser motsvarande 1,9 mkr, under 2010 har även omfattningen vad gäller insatser via anhörigvårdare ökat,

Arbetet med kvalitetsfrågorna har under 2009 fortsatt att utvecklas genom exempelvis den Interna Kvalitets Granskningen (IKG) som använts inom äldreomsorgsförvaltningen sedan 2006.

Metoden som används vid IKG håller nu på att anpassas för att kunna användas även vid granskning av externa utförare (EKG).

Antalet trygghetslarm i eget boende har under flera år ökat, i februari 2008 gavs alla personer 65 år och äldre möjlighet att ansöka om att få ett trygghetslarm installerat i det egna boendet utan biståndsbedömning. Förvaltningen håller på att se över möjligheterna att organisera insatserna i samband med larm i en egen jourorganisation, målet är att höja kvalitén i insatsen.

Analys och slutsatser

Genom satsningen på det förebyggande arbetet och utvecklingen av stödet i det ordinära boendet så kan fler äldre bo kvar längre i det ordinära boendet än tidigare generationer.

Bedömningarna av platsbehovet i särskilt boende har under de senaste åren reviderats i omgångar. Prognosen för perioden 2007-2009 var en ökning med 40-45 platser. Den verkliga förändringen under perioden var en minskning av behovet under 2007-2008. Under 2009 ökade platsbehovet något för att vid ingången av 2010 vara på samma nivå som vid ingången av 2007. Under 2010 har platsbehovet ökat med 15 platser vilket överensstämmer med bedömningen inför 2010.

Förvaltningens bedömning är att det i stort råder en balans mellan behovet av platser och det totalt tillgängliga antalet platser i äldreboende och korttidsboende. Inriktningen på platser behöver dock ständigt ses över för att motsvara det aktuella behovet. Förvaltningen ser också ett behov att på sikt att hitta mer anpassade lokaler som ersättning för platserna på Västerhaninge korttidsboende, även lokalerna på Handens äldreboende behöver på sikt ersättas med andra alternativ.

Bristerna på Västerhaninge korttidsboende handlar i första hand om avsaknaden av egna toaletter och hygienutrymmen för de boende. På Handens äldreboende avser bristerna i första hand avsaknad av kök/pentry i den egna bostaden och att lokalerna är av sjukhusliknande karaktär.

Förskjutningen mot en senare inflyttning till ett äldreboende innebär ett ökat behov av hemtjänstinsatser i det ordinära boendet samt behov av fler platser i dagverksamhet. Förvaltningen har under 2010 utökat antalet platser inom dagverksamheten inom befintliga lokaler.

Många äldre som inte har ett biståndsbedömt behov av äldreboende efterfrågar andra boendeformer där behovet av trygghet och sociala kontakter kan tillgodoses. Äldreförvaltningen arbetar aktivt med att i samverkan med övriga förvaltningar och nämnder samt olika bostadsföretag, tillskapa alternativa boendeformer för dessa äldre.

4 Mål, strategier, åtaganden, mätbara indikatorer och aktiviteter per målområde

För att skapa tydlighet i styrning och uppföljning samlas kommunfullmäktiges mål i tre målområden.

- God ekonomisk hushållning
- Hållbar samhällsutveckling
- God kommunal service

Målkedja:

1. Kommunfullmäktiges mål per målområde

Här anges de kf-mål som har en koppling till äldreförvaltningens verksamhet. 16 av målen har bäring på äldreomsorgsnämndens verksamhet, varav två särskilt riktas till äldreomsorgsnämnden.

2. Nämndstrategi

Nämndstrategierna anknyter till kf-målen, angivna styrdokument samt nationella riktlinjer och är framtagna i dialog med politiken. Strategierna syftar till att peka ut riktningen och ange tillvägagångssätt på lite längre sikt – två år eller längre.

3. Åtaganden

Åtagandena anknyter i sin tur till strategierna och målen och anger vad vi vill uppnå för effekt och resultat. Åtagandena gäller för det närmaste året och ska vara uppföljningsbara. Av styrmodellen framgår att innehåll, formuleringar och nivåer på åtagandena är en uppgift för förvaltningen, dvs ett tjänstemannaansvar.

4. Mätbar indikator/måltal

För att följa hur strategier och åtaganden bidrar till att nå KF:s mål, anges mätbara indikatorer/måltal.

5. Aktiviteter

För varje åtagande finns en eller flera aktiviteter angivna. Aktiviteterna kan beröra hela eller delar av äldreförvaltningens verksamhet.

6. Planer mm

Fullmäktige kommer under 2011 att särskilt följa upp hur nämnderna arbetar med:

- Personalpolitiskt program
- Lika värda och ändå olika
- Klimatstrategi
- Kvalitetspolicy

I sin helhet utgör **STRATEGI OCH BUDGET 2011-2012 samt VERKSAMHETSPLAN** och den av kommunfullmäktige fastställda **Äldreplanen**, en vägledning för verksamheten på alla nivåer att utifrån planeringsförutsättningar, mål och strategier som anges, utforma och bedriva en verksamhet som syftar till att nå uppsatta mål samt fullfölja de åtaganden som utlovats.

4.1 God ekonomisk hushållning

Aktuella planer/program

- **Personalpolitiskt program**

Uppföljning av det personalpolitiska programmet utgår ifrån programmets vision, värdegrund samt de fem strategiområdena. Särskilt angelägna strategiområden för äldreförvaltningen under 2011 är:

- Ett meningsfullt och resultatnriktat arbete med en god arbetsmiljö
- Kompetensförsörjning

Av äldrenämndens årsredovisning ska framgå hur programmet fullföljs.

- **Lika värda men ändå olika**

Haninge kommuns plan för främjande av mångfald – Lika värda med ändå olika - ersätter Plan för likabehandling 2010 i januari 2011.

Det antidiskriminerande och mångfaldsfrämjande arbete som bedrivs ska framgå av äldrenämndens årsredovisning som avser det personalpolitiska programmet.

Mål

Strategi

4.1.1 Haninge kommuns verksamhet ska präglas av effektiv resursanvändning.

Genom att systematiskt arbeta med jämförelser mellan kommunala äldreomsorger och äldreomsorg med externa leverantörer avser vi att effektivisera äldreförvaltningens tjänster och service

Genom att systematiskt arbeta med metodutveckling och kompetensutveckling ska kvaliteten på äldreförvaltningens verksamhet och service förbättras.

Åtagande

Tomgångsdygnet mellan avslut och inflytt i särskilt boende ska i genomsnitt uppgå till högst 21 dagar.

Indikator

Manuell statistik jan-dec 2010.

Aktivitet

- Fastställa optimalt riktvärde för tomgångsdygn.
- Utarbeta rutin och guide för av- och inflyttning i särskilt boende.

Åtagande

Besöksgraden i dagverksamhet – allmän - ska lägst vara 90 % vid full beläggning.

Indikator

Verksamhetsstatistik Dagverksamhet.

Aktivitet

- Avstämning mellan beställarenhet och utförare.
- Utvärdera beläggningsgraden.

Åtagande

Besöksgraden i dagverksamhet – demens - ska lägst vara 85 % vid full beläggning.

Indikator

Verksamhetsstatistik Dagverksamhet.

Aktivitet

- Avstämning mellan beställarenhet och utförare.
- Utvärdera beläggningsgraden.

Åtagande

Nyttjandegraden av lokaler som äldreförvaltningen disponerar ska optimeras utifrån kommunens bästa och de äldres behov och förutsättningar.

Indikator

Verksamhetsuppföljning.
Redovisning samnyttjande.

Aktivitet

- Fullfölja inventeringen av ”Enkelt avhjälpna hinder” av offentliga byggnader för samtliga förvaltningar i samarbete med Tornberget.
- Samnyttjande av SPF Handenseniörernas lokal.
- Se över samnyttjande av befintliga lokaler i samråd med pensionärsorganisationer.

Mål

4.1.2 Haninge kommun ska nå ett budgeterat resultat, som motsvarar minst två procent av kommunens skatteintäkter och generella statsbidrag.

Strategi

Genom att driva äldreförvaltningens verksamhet som resultatenheter med ”tydliga spelregler” skapas incitament för en budget i balans.

Åtagande

Äldreförvaltningens tre resultatenheter;

- Särskilt boende
- Ordinärt boende
- Hälso- och sjukvård

ska var för sig ha budget i balans.

Indikator

Budgetuppföljning – månad, tertial och bokslut.

Aktivitet

- Säkra ett arbetssätt för en effektiv personal- och insatsplanering utifrån brukarnas önskemål och behov.
- Intervjuundersökning bland enhetschefer som belyser kompetens- och utvecklingsnivån i budgetarbetet.

Mål**Strategi**

4.1.3 Haninge kommun ska vara Sveriges bästa kommunala arbetsgivare.

Genom att systematiskt arbeta med metodutveckling och kompetensutveckling ska kvaliteten på äldreförvaltningens verksamhet och service förbättras.

Åtagande

De anställdas sjukfrånvaro ska minskas med minst en procentenhet.

Indikator

Personalstatistik.

Aktivitet

- Slutföra implementeringen av den varaktiga hanteringen av sjukfrånvaron enligt projektets slutsatser.
- Slutföra chefsutbildningen som stöd för en varaktigt låg sjukfrånvaro.

Åtagande

Ett Nöjd MedarbetarIndex (NMI) på lägst 80.

Indikator

Resultat Medarbetarundersökning

Aktivitet

- Förvaltningsledning återkopplar handlingsplanerna från 2010 års arbetsplatsundersökning till enhetschefer.
- Enhetschefer utarbetar handlingsplaner utifrån resultat från 2011 års arbetsplatsundersökning.

Åtagande

All omvårdnadspersonal ska inom första anställningsåret ha påbörjat validering mot yrkeskraven i Kravmärkt Yrkesroll[®].

Indikator

FileMaker.

Aktivitet

- Instruera enhetschefer i användning av FileMaker.
- Omvårdnadspersonal bland privata utförare ska valideras.
- Utbilda omvårdnadspersonal genom arbetsplatsnära lärande utifrån genomförda valideringar.

4.2 Hållbar samhällsutveckling

Aktuella planer/program

▪ Klimatstrategi

Smarta Haninge – klimatstrategin för Haninge kommun – anger åtta mål för klimatarbetet, samt en åtgärdsplan (16 åtgärder). Klimatstrategin i populärversion (sep 2010) anger 10 delmål.

Av äldrenämndens årsredovisning ska framgå hur åtgärderna, som är tillämpliga för äldreförvaltningen, har framskridit.

Mål

Strategi

4.2.1 Med 2008 som jämförelseår ska Haninges invånarantal till år 2018 ha ökat med minst 10 000.

Genom att verka för en trygg bostads- och livsmiljö för äldre (55+) kan vi attrahera till ökad inflyttning.

Åtagande

Resultat från lokala brukarundersökningar och öppna jämförelser ska marknadsföras i lokala media.

Indikator

Antal inflyttade 55+.
Redovisning av mediala aktiviteter.
Resultat frågeenkät nyinflyttade.

Aktivitet

- Utarbeta en äldrebroshyr om det totala utbudet av äldreförvaltningens verksamhet.
- Utveckla och förbättra informationen på hemsidan om äldreförvaltningens verksamhet.
- I samband med information till nyinflyttad bilägga en enkät om orsak till inflyttning.

Åtagande

Arbeta för en utveckling av tillgängligt, livslångt boende.

Indikator

Antal inflyttade 55+. Redovisning av medverkan i planprocesser.

Aktivitet

- Samarbeta med KTH om bostadsanpassning, tillgänglighet och vårdutveckling.
- Fullfölja inventeringen av ”Enkelt avhjälpna hinder” av offentliga byggnader för samtliga förvaltningar i samarbete med Tornberget.
- Utveckla ett systematiserat samarbete/samråd med stadsbyggnadsförvaltningen i planprocesser som rör livslångt, tillgängligt boende.
- Använda och marknadsföra tillgänglighetsdatabasen.
- Inrätta en fokusgrupp 55+ med uppgift att efterfråga äldres behov, krav och förväntningar på tillgängligt boende.

Mål**Strategi**

4.2.2 Näringslivet ska stärkas.

Genom att tillämpa Lagen om valfrihetssystem (LOV) erbjuder vi intresserade leverantörer att ansöka om att bedriva hemtjänst.

Åtagande

Upplýsa näringsliv, medborgare och brukare om valfrihetssystemet.

Indikator

Hemsida

Aktivitet

- Utarbeta en äldrebroshyr om det totala utbudet av äldreförvaltningens verksamhet.
- Utveckla och förbättra informationen på hemsidan om äldreförvaltningens verksamhet.

Mål**Strategi**

4.2.3 Haninge ska bli en attraktiv regional stadskärna.

Genom att i plan- och utvecklingsarbete engagera såväl medborgare som näringsliv och andra professionella aktörer, med syfte att belysa trygghets- och tillgänglighetsperspektiv.

Åtagande

Stödja och samverka med förenings- och frivilligverksamhet i arbetet med äldre.

Indikator

Årsredovisning Förebyggande.

Aktivitet

- Bilda en medborgardialog med äldreinriktning.
- Bilda arbetsgrupper i KPR som stöd bl a för planarbetet.

Åtagande

Medverka i och bidra med synpunkter i planarbete där äldres levnadsvillkor och förutsättningar bör belysas.

Indikator**Aktivitet**

- Utveckla ett systematiserat samarbete/samråd med stadsbyggnadsförvaltningen i planprocesser som rör livslångt, tillgängligt boende.
- Samarbete med KTH om bostadsanpassning, tillgänglighet och vårdutveckling.
- Inrätta en fokusgrupp 55+ med uppgift att efterfråga äldres behov, krav och förväntningar på tillgängligt boende.

Åtagande

Inventera offentliga lokaler dit allmänheten har tillträde, utifrån ett tillgänglighetsperspektiv.

Indikator**Aktivitet**

- Fullfölja inventeringen av ”Enkelt avhjälpna hinder” av offentliga byggnader för samtliga förvaltningar i samarbete med Tornberget.
- Använda och marknadsföra tillgänglighetsdatabasen.

Mål**Strategi**

4.2.4 Utsläpp av koldioxid ska fram till år 2020 ha minskat med 25 % jämfört med nivån år 2005.

Genom att i planering och utförande av verksamhet väga in de fyra miljöpolitiska målen som särskilt berör äldreförvaltningen, bidrar vi till ett ekologiskt hållbart samhälle.

Åtagande

Minska antalet fordonskilometer per hemtjänststimme med fem procent.

Indikator

Antal fordonskilometer per hemtjänststimme.

Aktivitet

- Ersätta viss bilåkning med cykelåkning i hemtjänsten.
- Säkra ett arbetsätt för en effektiv personal- och insatsplanering utifrån brukarnas önskemål och behov.

Åtagande

I samarbete med Tornberget minska energiförbrukningen i äldreboendena med två procent.

Indikator

Energiförbrukning i särskilt boende.

Aktivitet

- Implementera guide och vägledning för ett energieffektivt äldreboende i samtliga våra särskilda boenden.

Mål

4.2.5 Kommunens ytvattenföremkomster skall uppnå god ekologisk och kemisk status senast 2021.

Strategi

Genom att i planering och utförande av verksamhet väga in de fyra miljöpolitiska målen som särskilt berör äldreförvaltningen, bidrar vi till ett ekologiskt hållbart samhälle.

Åtagande

Öka andelen miljövänliga rengöringsprodukter i det särskilda boendet med 20 procent.

Indikator

Inköpsstatistik 2010/2011.

Aktivitet

- Varje enhetschef i särskilt boende svarar för att en beställningsrutin finns som säkrar åtagandet

Mål**Strategi**

4.2.6 Andelen skyddad natur ska öka.

Genom att i planering och utförande av verksamhet väga in de fyra miljöpolitiska målen som särskilt berör äldreförvaltningen, bidrar vi till ett ekologiskt hållbart samhälle.

Åtagande**Indikator****Aktivitet**

Mål**Strategi**

4.2.7 Barn och ungdomar ska må bra och känna framtidstro.

Genom att samarbeta och samverka med förskole- och skolverksamheten skapar vi möjligheter för unga till meningsfulla aktiviteter, sysselsättning och arbete.

Åtagande

Erbjuda praktikplatser av god kvalitet i den omfattning som efterfrågas av Fredrika Bremergymnasierna och CentrumVux.

Indikator

Årsredovisning profilområde.
Elev&Praktik.

Aktivitet

- Utveckla praktikkonceptet "Fritid för äldre" i samarbete med Fredrika Bremer.
- Utveckla elevplaceringar från Fredrika Bremer och Centrum Vux med en tydlig koppling till Kravmärkt Yrkesroll.
- Involvera privata hemtjänstutförare som elevmottagare.

Åtagande

Ge företräde till anställning av elever som fullgjort Omvårdnadsprogrammet med godkända betyg och goda vitsord från arbetsplatsförlagd utbildning i äldreförvaltningen.

Indikator

Uppföljning av inkomna ansökningar till undersköterska.

Aktivitet

- Säkra en samordnad rekryteringsprocess via Bemanningscentrum.
- Samråda med utbildningsförvaltningen om en överenskommelse om anställningsbarhet för Omvårdnadsprogrammets elever.

Åtagande

Erbjuda grundskoleverksamheten lärandemiljöer inom äldreområdet.

Indikator**Aktivitet**

- Undersöka intresset i grundskoleverksamheten för PRAO-placeringar i äldreförvaltningen.
- Erbjuder grundskoleklasser studiebesök på särskilt boende.

Åtagande

Erbjuda förskoleverksamheten generationsmöten i det särskilda bostadset.

Indikator

Verksamhetsberättelse.

Aktivitet

- På varje äldreboende och varje träffpunkt arrangera minst två evenemang där förskola/skola besöker äldre.
- Genomföra ett seminarium med kontakt barn-äldre som tema.

Mål**Strategi****4.2.8 Folkhälsan ska förbättras.**

Genom att vi metodiskt arbetar med hälsofrämjande och förebyggande insatser på individ- och gruppnivå uppnår vi en förhöjd folkhälsa bland de äldre.

Åtagande

Utvärdera befintliga träffpunkter, som underlag för beslut om fortsatt utbyggnad.

Indikator

Verksamhetsstatistik Förebyggande verksamhet.
Utvärdering

Aktivitet

- Genomföra enkätundersökning.
- Inleda en medborgardialog.

Åtagande

Erbjuda måltider i gemenskap för äldre.

Indikator

Verksamhetsstatistik Förebyggande verksamhet. Statistik skolluncher.

Aktivitet

- Utarbeta en modell för Intern KvalitetsGranskning som specifikt granskar maten och matsituationen (Mat-IKG).
- Medverka till bildande av matlagningsgrupper.
- I samarbete med berörda förvaltningar utveckla och införa tjänsten ”Skollunch för äldre”.

Åtagande

Erbjuda 75-, 80- och 85-åringar, nyinflyttade 76+ samt nyblivna änkor och änklingar ett förebyggande hembesök.

Indikator

Verksamhetsstatistik.

Aktivitet

- Bilda en fokusgrupp 55+ med syfte att efterfråga synpunkter på kommande önsknings och behov.

Åtagande

Erbjuda praktisk service i hemmet – så kallad fixarservice – med syfte att förebygga fall och fallskador.

Indikator

Verksamhetsstatistik.

Aktivitet

- Utifrån genomförd enkätundersökning genomföra förbättringar.

Åtagande

Tillhandahålla trygghetslarm i ordi-närt boende och seniorboende, för de som så önskar.

Indikator

Verksamhetsstatistik.

Aktivitet

- Utredda förbättringsmöjligheter.

Åtagande

Stödja och samverka med före-nings- och frivilligverksamhet i arbetet med äldre.

Indikator

Årsredovisning Förebyggande.

Aktivitet

- Sprida information om bidragsreglementet för pensionärsverksamhet.
- Inleda en dialog och ett samarbete mellan enhetschefer i särskilt boende och förenings- och frivilligverksamhet.

Åtagande

Bistå med stöd och råd till anhöriga som vårdar närstående, i den om-fattning som efterfrågas.

Indikator

Verksamhetsuppföljning.

Aktivitet

- Påbörja ett försök med träffpunktlotsar.
- Bedriva gymaktiviteter på Tallhöjden.

Åtagande

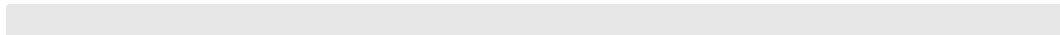
Genomförandeplaner ska präglas av brukarnas önskemål och behov, delaktighet och inflytande samt uppfylla kraven utifrån rutiner och riktlinjer för individuell planering.

Indikator

Intern KvalitetsGranskning.
Aktgranskning.

Aktivitet

- Vidareutveckla genomförandeplanen och dess uppföljning.



Mål**Strategi**

4.2.9 Invånarnas delaktighet i samhället ska öka.

Genom att skapa arenor för samtal med invånarna bidrar vi till delaktighet i samhället.

Genom att uppmuntra till och stödja förenings- och frivilligverksamhet i arbetet med äldre bidrar vi till delaktighet i samhället.

Åtagande

Minst 75 procent av brukarna ska känna sig delaktiga i, och ha inflytande över, hur vård, omsorg och service ska utföras.

Indikator

Brukarundersökning april 2011.
Genomförandeplaner.

Aktivitet

- Införa nytt verksamhetssystem – insyn och självservice för bl a brukare och anhöriga.
- Vidareutveckla genomförandeplanen och dess uppföljning.

Åtagande

Stödja och samverka med förenings- och frivilligverksamhet i arbetet med äldre.

Indikator

Årsredovisning Förebyggande.

Aktivitet

- Sprida information om bidragsreglementet för pensionärsverksamhet.
- Inleda en dialog och ett samarbete mellan enhetschefer i särskilt boende och förenings- och frivilligverksamhet.

Åtagande

Genom lokala media och mötesverksamhet efterfråga invånarnas uppfattningar och synpunkter på frågor som rör äldre.

Indikator

Synpunkt Haninge.
Medborgarpanel.

Aktivitet

- Inleda en medborgardialog.
- Utveckla och förbättra informationen på hemsidan om äldreförvaltningens verksamhet.

Mål**Strategi**

4.2.10 Invånarnas trygghet ska öka.

Genom att vi metodiskt arbetar med hälsofrämjande och förebyggande insatser på individ- och gruppnivå skapar vi en förhöjd trygghetskänsla bland de äldre.

Genom att uppmuntra till och stödja förenings- och frivilligverksamhet i arbetet med äldre skapar vi en förhöjd trygghetskänsla bland de äldre.

Åtagande

Utvärdera befintliga träffpunkter, som underlag för beslut om fortsatt utbyggnad.

Indikator

Verksamhetsstatistik Förebyggande verksamhet.
Utvärdering.

Aktivitet

- Genomföra enkätundersökning.
- Inleda en medborgardialog.

Åtagande

Erbjuda 75-, 80- och 85-åringar, nyinflyttade 76+ samt nyblivna änkor och änklingar ett förebyggande hembesök.

Indikator

Verksamhetsstatistik.

Aktivitet

- Bilda en fokusgrupp 55+ med syfte att utveckla den uppsökande verksamheten.

Åtagande

Erbjuda praktisk service i hemmet - så kallad fixarservice - med syfte att förebygga fall och fallskador.

Indikator

Verksamhetsstatistik.

Aktivitet

- Utifrån genomförd enkätundersökning genomföra förbättringar.

Åtagande

Tillhandahålla trygghetslarm i ordi-
närt boende och seniorboende, för
de som så önskar.

Indikator

Verksamhetsstatistik.

Aktivitet

- Utredda om trygghetslarm utan biståndsbeslut haft önskad effekt.

Åtagande

Stödja och samverka med före-
nings- och frivilligverksamhet i
arbetet med äldre.

Indikator

Årsredovisning Förebyggande.

Aktivitet

- Sprida information om bidragsreglementet för pensionärsverksamhet.
- Inleda en dialog och ett samarbete mellan enhetschefer i särskilt boende och förenings- och frivilligverksamhet.

Åtagande

Bistå med stöd och råd till anhöriga
som vårdar närstående, i den om-
fattning som efterfrågas.

Indikator

Verksamhetsuppföljning.

Aktivitet

- Arrangera tematräffar för anhöriga
- Bedriva studiecirkelar med olika teman för anhöriga
- Erbjuder individuella stödsamtal.

Mål

4.2.11 Inköpen av ekologiska livsmedel i den kommunala organisationen ska öka.

Strategi

Genom att i planering och utförande av verksamhet väga in de fyra miljöpolitiska målen som särskilt berör äldreförvaltningen, bidrar vi till ett ekologiskt hållbart samhälle.

Åtagande

Andelen ekologiska livsmedel ska uppgå till minst 10 procent av det totala livsmedelsinköpet.

Indikator

Inköpsstatistik 2010/2011.

Aktivitet

- Varje enhetschef i särskilt boende svarar för att en beställningsrutin finns som säkrar åtagandet.

4.3 God kommunal service

Aktuella planer/program

- **Kvalitetspolicy**

Kvalitetspolicyn antogs av kommunfullmäktige maj 2010. Policyn är en del av Haninge kommuns styrmodell och fastställer hur mål, strategier och åtaganden ska formuleras och följas upp. Principerna formuleras som ett antal kvalitetskriterier för verksamheten.

Av äldre nämndens årsredovisning ska det framgå hur kvalitetsarbetet har bedrivits.

- **Äldreplan**

Äldreplan 2010-2019 är ute på remiss och ska behandlas på äldre nämnden 2011 för att därefter överlämnas till kommunstyrelsen för beslut i kommunfullmäktige.

Äldreplanen är en vägledning för verksamheten på alla nivåer att utifrån planeringsförutsättningar, mål och strategier som anges, utforma och bedriva en verksamhet som syftar till att nå uppsatta mål samt fullfölja de åtaganden som utlovats.

Mål

Strategi

4.3.1 Invånarna ska vara nöjda med kommunens service.

Genom att kvalitetsdeklarera samtliga tjänster som riktar sig till äldre, skapar vi incitament för kvalitetsförbättringar.

Genom ett respektfullt bemötande av våra äldre och deras anhöriga borgar vi för en god vård och omsorg, med hänsyn tagen till individens bakgrund och speciella behov.

Genom att särskilt uppmärksamma, stödja och avlasta anhöriga i deras medverkan och deltagande i omsorgen om sina närstående, lägger vi grunden för en god vård, service och omsorg.

Genom samverkan med frivillig- och föreningslivet inom ramen för den förebyggande verksamheten, ökar vi kvaliteten och höjer effektiviteten.

Genom att systematiskt arbeta med metodutveckling och kompetensutveckling ska kvaliteten på äldreförvaltningens verksamhet och service förbättras.

Åtagande

Minst 90 procent av brukarna ska vara nöjda med personalens bemötande.

Indikator

Brukarundersökning april 2011.

Aktivitet

- Genomföra kompetensutveckling inom ramen för Kravmärkt Yrkesroll.

Åtagande

Alla tjänster ska vara kvalitetsdeklarerade.

Indikator

Bokslut 2011.

Aktivitet

- Kvalitetsdeklarerar tjänsten Uppsökande verksamhet 75+.
- Vidareutveckla kvalitetsdeklarerade tjänsterna Att söka hjälp, Särskilt boende, Hemtjänst och Dagverksamhet, i samstämmighet med den nationella värdegrunden.

Åtagande

Det sammantagna resultatet för Nöjd Brukar Index ska höjas från 73 till 74.

Indikator

NöjdBrukarIndex april 2011.

Aktivitet

- Genomföra brukarundersökning våren 2011.
- Utarbeta en plan för åtgärder utifrån resultat av öppna jämförelser.

Åtagande

Bistå med stöd och råd till anhöriga som vårdar närstående i den omfattning som efterfrågas.

Indikator

Verksamhetsuppföljning.

Aktivitet

- Arrangera tematräffar för anhöriga.
- Bedriva studiecirkel med olika teman för anhöriga.
- Erbjuder individuella stödsamtal.

Mål**Strategi**

4.3.2 Den enskildes valfrihet och inflytande över den kommunala servicen ska öka.

Genom att skapa arenor för samtal och möten med invånarna och brukarna bidrar vi till inflytande över den kommunala servicen.

Genom att utveckla och förbättra modeller och metoder som underlättar val av insatser och utförare, ökar vi den enskildes valfrihet och inflytande.

Åtagande

Alla tjänster ska vara kvalitetsdeklarerade.

Indikator

Bokslut 2011.

Aktivitet

- Kvalitetsdeklarera tjänsten Uppsökande verksamhet 75+
- Vidareutveckla kvalitetsdeklarerade tjänsterna Att söka hjälp, Särskilt boende, Hemtjänst och Dagverksamhet, i samstämmighet med den nationella värdegrunden.

Åtagande

Genomförandeplaner ska präglas av brukarnas önskemål och behov, delaktighet och inflytande samt uppfylla kraven utifrån rutiner och riktlinjer för individuell planering.

Indikator

Intern KvalitetsGranskning.
Aktgranskning.

Aktivitet

- Vidareutveckla genomförandeplanen och dess uppföljning.

Åtagande

Minst 90 procent av brukarna ska vara nöjda med personalens bemötande.

Indikator

Brukarundersökning april 2011.

Aktivitet

- Genomföra kompetensutveckling inom ramen för Kravmärkt Yrkesroll.

Åtagande

Minst 75 procent av brukarna ska känna att de är delaktiga i och har inflytande över hur hjälpinsatserna utförs.

Indikator

Brukarundersökning april 2011.

Aktivitet

- Vidareutveckla genomförandeplanen och dess uppföljning.
-

Mål

4.3.3 Den enskilde äldres nöjdhets avseende hemtjänst skall öka.

Strategi

Genom att kvalitetsdeklarera hemtjänsten, skapar vi incitament för kvalitetsförbättringar och nöjda brukare.

Genom ett respektfullt bemötande av våra äldre och deras anhöriga borgar vi för en god vård och omsorg, med hänsyn tagen till individens bakgrund och speciella behov.

Genom att särskilt uppmärksamma, stödja och avlasta anhöriga i deras medverkan och deltagande i omsorgen om sina närstående, lägger vi grunden för en god vård, service och omsorg.

Genom samverkan med frivillig- och föreningslivet inom ramen för den förebyggande verksamheten, ökar vi kvaliteten och höjer effektiviteten.

Genom att systematiskt arbeta med metodutveckling och kompetensutveckling ska kvaliteten på äldreförvaltningens verksamhet och service förbättras.

Åtagande

Bistå med stöd och råd till anhöriga som vårdar närstående, i den omfattning som efterfrågas.

Indikator

Verksamhetsuppföljning.

Aktivitet

- Erbjuder individuella stödsamtal.
- Utveckla kontaktmannaskapet utifrån ett anhörig/närståendeperspektiv.

Åtagande

Stödja och samverka med förenings- och frivilligverksamhet i arbetet med äldre.

Indikator

Årsredovisning Förebyggande.

Aktivitet

- Bjuda in föreningsverksamhet och väntjänst till dialog om stödjande insatser för äldre.

Åtagande

Minst 90 procent av brukarna ska vara nöjda med personalens bemötande.

Indikator

Brukarundersökning april 2011.

Aktivitet

- Genomföra kompetensutveckling inom ramen för Kravmärkt Yrkesroll.

Åtagande

Det sammantagna resultatet för Nöjd Brukar Index ska höjas från 73 till 74.

Indikator

NöjdBrukarIndex april 2011.

Aktivitet

- Fullgöra arbetet med brukarundersökningen utifrån handledningen.
- Rätta till brister enligt vad som föreslås i åtgärdsplanen av Öppna jämförelser.

Åtagande

Genomförandeplaner ska präglas av brukarnas önskemål och behov, delaktighet och inflytande samt uppfylla kraven utifrån rutiner och riktlinjer för individuell planering.

Indikator

Intern KvalitetsGranskning.
Aktgranskning.

Aktivitet

- Vidareutveckla genomförandeplanen och dess uppföljning.

Åtagande

All omvårdnadspersonal ska inom första anställningsåret ha påbörjat validering mot yrkeskraven i Kravmärkt Yrkesroll®.

Indikator

FileMaker.

Aktivitet

- Utbilda omvårdnadspersonal genom arbetsplatsnära lärande utifrån genomförda valideringar.
- Validera omvårdnadspersonal bland privata utförare.

Åtagande

Delta i arbetet och utvecklingen inom samtliga fem programområden som vi får statliga stimulansmedel för.

Indikator

Nestors programrapportering.

Aktivitet

- Fullfölja påbörjade och planerade aktiviteter inom programområdet Läkemedel.
- Fullfölja påbörjade och planerade aktiviteter inom programområdet Demensvård.
- Fullfölja påbörjade och planerade aktiviteter inom programområdet Rehabilitering.
- Fullfölja påbörjade och planerade aktiviteter inom programområdet Kost & nutrition.
- Fullfölja påbörjade och planerade aktiviteter inom programområdet Socialt innehåll

Mål**Strategi**

4.3.4 Den enskilde äldres nöjdhets avseende särskilt boende skall öka.

Genom att kvalitetsdeklarera särskilt boende, skapar vi incitament för kvalitetsförbättringar och nöjda brukare.

Genom ett respektfullt bemötande av våra äldre och deras anhöriga borgar vi för en god vård och omsorg, med hänsyn tagen till individens bakgrund och speciella behov.

Genom att systematiskt arbeta med metodutveckling och kompetensutveckling ska kvaliteten på äldreförvaltningens verksamhet och service förbättras.

Åtagande

Bistå med stöd och råd till boendes närstående, i den omfattning som efterfrågas.

Indikator

Verksamhetsuppföljning.

Aktivitet

- Utveckla kontaktmannaskapet utifrån ett anhörig/närståendeperspektiv.
- Utveckla informationen om verksamhetens innehåll och aktiviteter.
- Bjuda in närstående till delaktighet utifrån genomförandeplanen.

Åtagande

Stödja och samverka med förenings- och frivilligverksamhet i arbetet med äldre.

Indikator

Årsredovisning Förebyggande.

Aktivitet

- Inleda en dialog och ett samarbete mellan enhetschefer i särskilt boende och förenings- och frivilligverksamhet.

Åtagande

Erbjuda grundskoleverksamheten lärandemiljöer inom omsorgsområdet.

Indikator

Verksamhetsberättelse.

Aktivitet

- Erbjudna grundskoleklasser studiebesök på särskilt boende.

Åtagande

Erbjuda förskoleverksamheten generationsmöten i det särskilda boendet.

Indikator

Verksamhetsberättelse.

Aktivitet

- Erbjudna grundskoleklasser studiebesök på särskilt boende.

Åtagande

Minst 90 procent av brukarna ska vara nöjda med personalens bemötande.

Indikator

Brugarundersökning april 2011.

Aktivitet

- Genomföra kompetensutveckling inom ramen för Kravmärkt Yrkesroll.

Åtagande

Det sammantagna resultatet för Nöjd Brukar Index ska höjas från 73 till 74.

Indikator

NöjdBrukarIndex april 2011.

Aktivitet

- Fullgöra arbetet med brukarundersökningen utifrån handledningen.
- Rätta till brister enligt vad som föreslås i åtgärdsplanen av Öppna jämförelser.

Åtagande

Erbjuda parboende där den ena eller båda har omfattande omvårdnadsbehov.

Indikator

Månatlig bifalls- och avslagsstatistik.

Aktivitet

- Utarbeta en vägledning för hur inflyttning och avflyttning ska kunna lösas utifrån olika förutsättningar.

Åtagande

Genomförandeplaner ska präglas av brukarnas önskemål och behov, delaktighet och inflytande samt uppfylla kraven utifrån rutiner och riktlinjer för individuell planering.

Indikator

Intern KvalitetsGranskning.
Aktgranskning.

Aktivitet

- Vidareutveckla genomförandeplanen och dess uppföljning.

Åtagande

All omvårdnadspersonal ska inom första anställningsåret ha påbörjat validering mot yrkeskraven i Kravmärkt Yrkesroll®.

Indikator

FileMaker.

Aktivitet

- Utbilda omvårdnadspersonal genom arbetsplatsnära lärande utifrån genomförda valideringar.
- Validera omvårdnadspersonal bland privata utförare.

Åtagande

Delta i arbetet och utvecklingen inom samtliga fem programområden som vi får statliga stimulansmedel för.

Indikator

Nestors programrapportering.

Aktivitet

- Fullfölja påbörjade och planerade aktiviteter inom programområdet Läkemedel.
- Fullfölja påbörjade och planerade aktiviteter inom programområdet Demensvård.
- Fullfölja påbörjade och planerade aktiviteter inom programområdet Rehabilitering.
- Fullfölja påbörjade och planerade aktiviteter inom programområdet Kost & nutrition.
- Fullfölja påbörjade och planerade aktiviteter inom programområdet Socialt innehåll

5 Budget 2011-2012

5.1 Driftbudget

Äldrenämndens budgetram ökar med 15 mkr från 403 mkr 2010 till 418 mkr 2011. Ramökningen motsvarar en uppräkningsökning med 3,7 % (eftersom ramen under 2010 utökats med 10 mkr genom nyttjande av överskott från 2008 och 2009 så blir skillnaden mellan tilldelad ram för 2011 och de resurser som funnits disponibla under 2010 endast en ökning med 5 mkr från 413 mkr till 418 mkr eller en ökning med 1,2 %).

Den tilldelade ramökningen ska täcka de volymökningar som är kopplade till det ökade antalet äldre i kommunen samt kostnadsökningar inom den nuvarande verksamheten.

Som tidigare beskrivits under (3.3 sidan 12-13) så var förvaltningens bedömning inför kommunstyrelsens behandling av budgetramarna inför budget 2011 en volymökning under 2011 motsvarande en merkostnad på ca 14 mkr samt att kostnadsökningar inom befintlig verksamhet med ca 8 mkr på grund av nya löneavtal, uppräkningsökning av hyreskostnader mm. Sammantaget ett utökat resursbehov på 22 mkr jämfört med 2010 års volym och kostnadsnivå.

Utifrån de senaste prognoserna för 2010 beräknar förvaltningen att nettokostnaden för 2010 års verksamhet kommer att uppgå till 415 mkr.

Behovet av resurser för 2011 kan därigenom beräknas till 415 mkr + 22 mkr utifrån bedömningen februari/mars 2010 eller totalt 437 mkr.

Med tilldelad ram på 418 mkr samt nyttjande av återstående överskott på 19,7 mkr från 2008 och 2009 så finns det utrymme för en resursförbrukning under 2011 på totalt 437,7 mkr. För att disponera 2008 och 2009 års överskott krävs ett beslut i kommunfullmäktige.

Eftersom behovet av insatser har ökat månad för månad under hela 2010 vill förvaltningen markera att bedömningen av volymutvecklingen är mycket svårbedömd och att om de senaste månadernas uppgång fortsätter så finns det stor risk att volymökningen även under 2011 kommer att vara större än tidigare beräkningar visat.

I prognosen för 2010 har förvaltningen beräknat att de olika utförarenheterna vid årets slut ska redovisa ett överskott på drygt 7 mkr jämfört med de ersättningar som de olika enheterna fått under 2010 genom det resursfördelningssystem som äldreförvaltningen har till både interna och externa utförare (gäller inom hemtjänsten).

Enheternas överskott beror till stor del på minskade kostnader för sjukfrånvaron.

Förvaltningen föreslår att äldrenämnden beslutar om oförändrade ersättningsnivåer 2011 jämfört med 2010. Utifrån förhållandet att utförarenheternas överskott 2010 motsvarar drygt 2 % av deras bruttokostnader under 2010 gör förvaltningen bedömningen att enheterna även med en oförändrad ersättningsnivå ska kunna bibehålla minst nuvarande kvalitet i verksamheten, antagandet förutsätter att sjuktalet inte på nytt ökar.

Fördelning av ram 2011 – inklusive överfört överskott från 2008-2009

Nettoram	Budget 2010	Budget 2011	Förändring i %
Äldreomsorgsnämnden	1 415	1 415	0%
<i>varav föreningsbidrag</i>	796	833	4,65%
Reserv	5 000	5 000	0,00%
Gemensam adm/ej fördelade kostnader			
Kostnader	29 956	30 555	2,00%
Externa intäkter	-37 200	-38 000	2,15%
Förebyggande			
Kostnader	32 000	34 000	6,25%
Externa intäkter	-14 200	-14 500	2,11%
Beställarenhet			
Kostnader	402 429	426 230	5,91%
(Varav: överfört överskott 2008-2009)	(10 000)	(19 700)	
Externa intäkter	-6 400	-7 000	9,38%
Total inkl överfört överskott	413 000	437 700	5,98%
KF-ram	403 000	418 000	3,72%

5.2 *Investeringsbudget*

Investeringsbudget för år 2011

Äldrenämnden ska till kommunstyrelsen redovisa fördelningen av tilldelad ram för 2011.

Äldreomsorgsnämnden har för 2011 tilldelats en ram på totalt 2,7 mkr.

Fördelning av tilldelad ram:

- | | |
|--|-----------|
| - Skadeförebyggande åtgärder (sprinklers Hagagården) | 2 000 tkr |
| - Arbetsmiljöåtgärder | 300 tkr |
| - Inventarier | 400 tkr |
-

