

FÖRUTSÄTTNINGAR



Natur, landskap och grönstruktur

Årsta havsbad ligger intill Horsfjärden i ett typiskt skärgårdslandskap. Södertörns karaktäristiska kuperade terräng med berg i dagen och hållmarkstallskog dominerar. Norr om området ligger ett mer sammanhängande jordbrukslandskap med höga kulturhistoriska värden. I sänkor och bryn dominerar lövträd som björk, ek och hassel. Utmed vattnet finns ett antal sandstränder och mer klippiga partier.

Geologi

Berggrunden i området utgörs till stora delar av gnejser. De södra delarna av Årsta havsbad är grundlagda på grus och sand. De norra delarna har en stor del berg i dagen och däremellan lägre partier med lera och finmo. Det finns även inslag av morän. Grundläggningsförhållandena bedöms vara goda. I lägre liggande partier med lera kan dock pålning bli aktuell.

Landskapsbild

Området kan ses från vattnet, från bebyggelsen norr om Årsta havsbad och när man åker genom området. Från vattnet ger den småskaliga bebyggelsen ett idylliskt intryck med små stugor placerade i naturen. Vid färd längs Årsta havsbadsvägen ger området intryck av att ligga i skogen. Det finns få landmärken då bebyggelsen underordnar sig naturen. Viktiga byggnader för orienteringen är dock militärens idrottshall vid Flottans plan samt torgbildningen och bebyggelsen runt Årsta torg.

Mellan bebyggelsen i norr och Årsta havsbad östra delar breder fler avgränsade landskapsrum ut sig med kopplingar till varandra. Landskapsrummen är en del i ett större jordbrukslandskap som är av riksintresse för kulturmiljövården. Området som helhet speglar

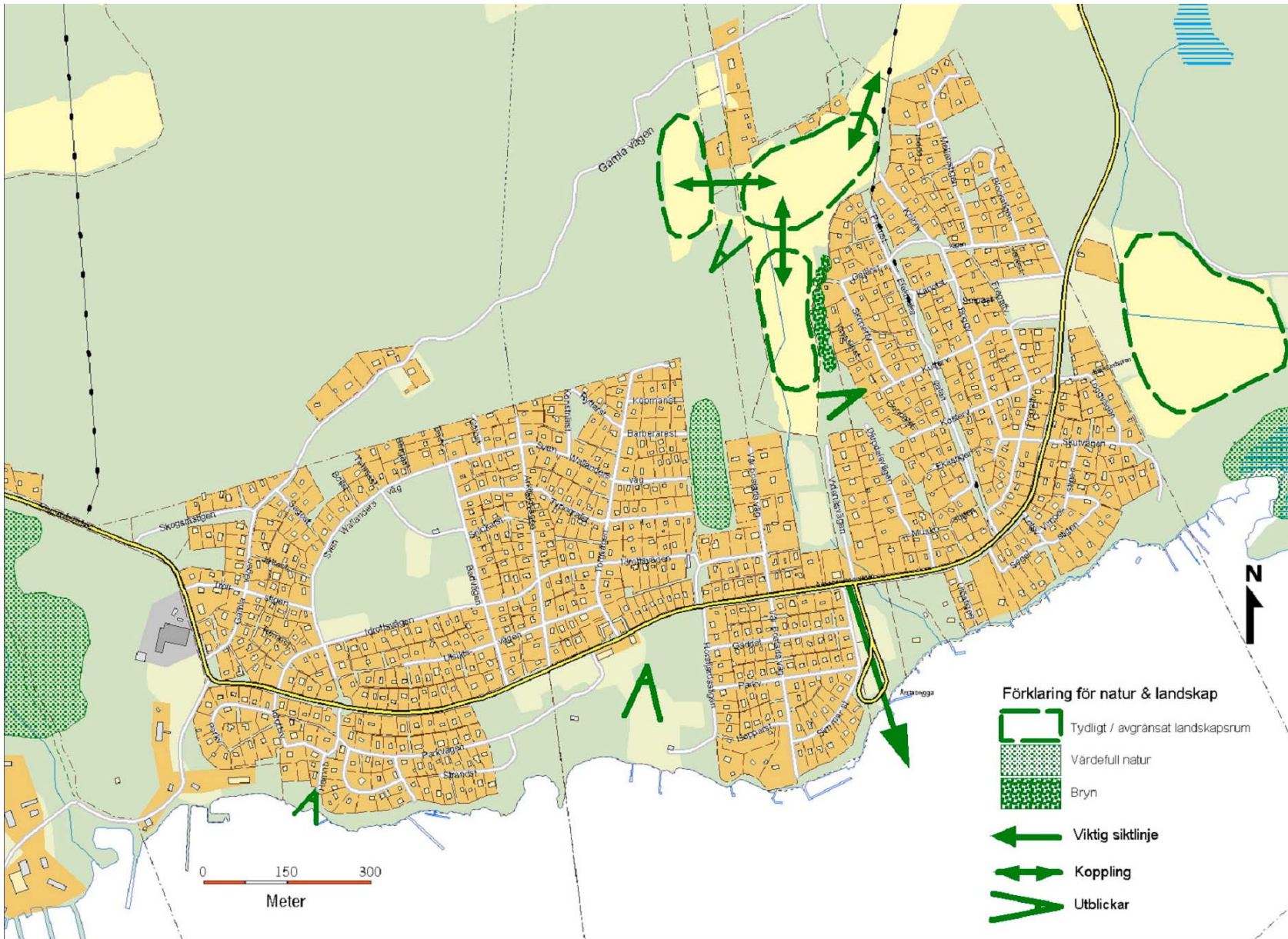
Haningebygdens centrum som kontinuerligt funnits här från järnåldern och in i 1900-talet. Det är en rik kulturmiljö som består av ett stort antal små och storskaliga fornlämningar, en tidig medeltida kyrka, flera herrgårdar med tillhörande bebyggelse och ett landskap som än idag präglas av åkrar och beteshagar uppbrutna av skogsklädda höjder. Tidiga vägsträckningar finns bevarade. Samtliga kända fornlämningar, äldre vägsträckningar mm är lokaliserade utanför programområdet.

Det finns flera viktiga utblickar och siktlinjer i området. En markant siktlinje går från Videnäsvägen ner mot Årsta brygga. Vid Båtstigen och dansbanan finns vackra utblickar mot Horsfjärden. Kuttervägen slutar vid en hög bergsvägg där det finns potential att blicka ut över landskapet. Det måste dock gallras något bland träden om det ska bli en uppskattad utblick.



Vacker utblick över Horsfjärden från Båtstigen.





Värdefulla naturområden

Vitsåravinen är en blandskog med naturskogskaraktär. Artrikedomen är påtaglig med många vedsvampar och skalbaggar. Av vedsvamparna är en rödlistad (purpurticka) och det finns elva rödlistade skalbaggsarter.

I slutet av Materialgårdsgatan finns ett område med sumpskog. Sumpskog är skog på våtmark som ofta är artrika på både växter och djur och vissa arter finns nästan enbart i sumpskog. Området har därför betydelse för den biologiska mångfalden, framför allt mossor, men har även ett rekreativt värde. Skogen kan vara känslig för avverkning och avvattning.

Sumpskog norr om Materialgårdsvägen.

Öster om Årsta havsbad, intill småbåtshamnen, finns en öppen strandäng som övergår i en våtmark. Ängen kan rymma höga naturvärden och bör bevaras.

Grönstruktur

Skogsområden och kulturlandskap som omger Årsta havsbad kan sägas ingå i en av Stockholmsregionens gröna kilar, den så kallade Tyrestakilen. Tyrestakilen sträcker sig från Gålö via Tyrestaskogen och Nackareservatet ända in till Hammarby sjöstad. Den utgör dels en viktig kärna för växt och djurliv liksom spridningsvägar från oexploaterade områden till Stockholms innerstad. Dels är kilen ett betydelsefullt utflyktsmål för människor i södra Storstockholm. Det är viktigt att skogsområdena öster om Årsta havsbad bevaras eftersom de utgör sambandslänk mellan havet och Tyrestaskogen.

Regionplane- och trafikkontoret har under flera år arbetat fram ett material som bättre beskriver de sociala värdena i Stockholms gröna kilar. De sociala värdena är uppdelade utifrån de förväntningar som finns på naturupplevelser osv. Området öster om Årsta havsbad har

mycket högt värde på grund av sin ”skogskänsla”. Skogen norr om fritidshusområdet har också ”skogskänsla” men har ej bedömts ha ett högt värde eftersom det är bullerstört från Berga skjutfält. De öppna markerna norr om Årsta havsbad bedöms ha ett högt värde för rekreationen.

Årsta havsbadsvägen är områdets stora barriär. Det finns inga markerade övergångsställen varför det kan vara svårt att passera vägen på ett tryggt sätt.



Strandskydd

Strandskyddet tillkom för att stränderna har stor betydelse för det rörliga friluftslivet t ex att vandra längs stranden, att fiska och att bada. Stränderna är också viktiga som livsmiljöer och reproduktionslokaler för många växter och djur både på land och i vattnet. I övergångszonen mellan vatten och land är förutsättningarna för liv goda genom riklig tillgång på solljus, näring, vatten och syre.

I Årsta havsbad varierar bredden på strandskydds-zonen från 0 till 300 meter upp på land. Strandskydd gäller ej på bostadsfastigheterna förutom de fastigheter som ej är planlagda. I vattnet är strandskyddet 100 meter från strandlinjen. (Se karta sidan 19)

Rekreation och friluftsliv

Det finns två stora promenad- eller strövområden intill Årsta havsbad. De är belägna öster och norr om fritidshusområdet. Det är viktigt att de större entréerna ut i promenadområdena bibehålls eller förstärks.

Det finns även några natur- och parkområden i fritidshusområdet som har betydelse för de boende. Det större naturområde som ligger insprängt mellan Sven Wallanders väg och Idrottsvägen är placerat nära många fastigheter i den västra delen av området.

Det stor park- och naturområdet intill badet har stor betydelse för hela Årsta havsbad samt många besökare utifrån. I området finns badstrand, dansbana och tennisbanor. Vid Skutvägen i östra Årsta havsbad finns ett mindre område med badstrand.

Det finns två bollplaner i fritidshusområdet: en i grönområdet vid Idrottsvägen och en intill Fregattvägen i östra Årsta havsbad. Lekredskap finns utmed stranden, ett område i väster och ett i öster.

En strandpromenad sträcker sig från Hamnbacken till Horsfjärdsstigen, men är därefter endast sporadisk. Stranden har till viss del tagits i anspråk av privata bryggor, båthus och lusthus. En mindre strandpromenad sträcker sig mellan Lotsvägen och Skutvägen.

Det finns ett antal båtbyggor och småbåtshamnar utefter stranden. Den största ligger i anslutning till badplatsen vid Skutvägen och drivs av Hårsfjärdens båtklubb. Hamnen är dock utsatt för sydvästliga vindar vilket kan ge skador på båtarna.

Det finns en mindre småbåtshamn intill Årsta brygga och vid Båtstigen. Det finns behov av ytterligare båtplatser eftersom ungefär femtio personer står i kö för båtplats. Många efterfrågar även båtplats för lite större båtar. Behovet av nya platser är störst vid Båtstigen. Det krävs dock nya pিরer för att minska problem med de hårda vindarna och isbildning.



Småbåts-hamnen i östra Årsta havsbad





Kulturmiljöer

Årsta havsbad karaktäriseras av naturen kombinerad med trädgårdsstadens strikta gatunät och offentliga platser. De små husen är placerade på tomter omgärdade av gröna staket och är underordnade naturen. Området utgör fortfarande en arkitektonisk enhet trots senare tiders förändringar.

Fornlämningar

Det finns inga kända fornlämningar i programområdet. Nordost om Årsta havsbad finns dock ett tiotal fornlämningar främst i form av bytomter och fornlämningar.

Kulturlandskapet

Norr om Årsta havsbad finns ett stort kulturlandskap som är klassat som riksintresse för kulturmiljövården. Området omfattar en stor del av Haninge kommuns jordbruksbygd. Bygden var viktig redan under förhistorisk tid, vilket en stor mängd fornlämningar visar. Huvuddelen av det öppna landskapet är i dag uppodlat eller används som betesmark för hästar. Det finns även ett antal golfbanor i området.

Årsta havsbads värde som helhet

Stockholms läns museum utförde 2001 en kulturhistorisk värdering av Årsta havsbad. Området har en unik särställning i friluftslivets historia, utan motsvarighet i Sverige och världen, med en annan prägel än andra exploateringar från samma tid. Särskild hänsyn bör, enligt värderingen, tas till områdets ursprungliga karaktär vid ny-, om- och tillbyggnader.

Karaktäristiskt för Årsta havsbad är trädgårdsstadens kvartersindelade gatunät. Årsta havsbad kan dock sägas införa ett nytt begrepp i stadsbyggnadens historia – ”naturstaden”. Bebyggelsens placering mitt på tomten gör att naturen är det bärande elementet i området.

1. 1930-talsbebyggelsen

Vid planläggningen av området var den orörda naturen och de stora tallar och granarna något som lyftes fram som viktiga kvaliteter i området. Bebyggelsen skulle vara underordnad naturen, varför husen placerades mitt på varje tomt. Gatumiljön dominerades på detta sätt av växtlighet som fanns på förgårdsmark, naturen skulle läsas ihop som en helhet. Exploateringen var låg med bebyggelse på endast 2-6% av tomtytan, vilket ytterligare förstärkte intrycket av naturen.

Årsta havsbads offentliga rum utgörs dels av torgen och gatorna, men även området mellan torget och stranden. Gatorna är tydligt avgränsade med staket och delar in bebyggelsen i kvarter. De saknar den upphöjning som traditionella landsvägar har liksom diken.

2. Äldre bebyggelse

Det finns inslag av äldre bebyggelse i Årsta havsbad med varierande utseende och storlek. Till stor del består bebyggelsen av äldre torp.

3. 1950-talsbebyggelsen

I områdets nordöstra del finns en sammanhängande bebyggelse som tillkom under 1950- och 1960-talet. Bebyggelsen har en enhetlig karaktär, men som skiljer sig från 1930-talsbebyggelsen dels i fråga om byggnadernas småskalighet och tomtstorlek dels i fråga om takvinklar. Gatumiljön är inte heller densamma.

4. Yngre bebyggelse från 1970-talet och framåt

Det finns även bebyggelse som har tillkommit från 1970-talet och framåt. Denna bebyggelse har ingen enhetlig karaktär.

För att se uppdelningen i 1930-talsbebyggelse mm, se karta på sidan 11.



Bebyggelse

En viktig del i Årsta havsbads kulturhistoriska värde ligger i den karaktäristiska sportstugebebyggelsen. Idén bakom sportstugorna var att ge ett enkelt skydd för vistelsen i naturen.

Sportstugebebyggelsen präglas av enkelhet, återhållsamhet och saklighet, vilket är drag utmärkande för den tidiga funktionalismen. Bebyggelsen har trots sin funktionalistiska utformning en folklig prägel. Fram till 1970-talet samordnade HSB förändringar i bebyggelsen vilket lett till en enhetlighet.

Karaktäristiska drag

Årsta havsbads karaktäristiska bebyggelse utgörs av tio enhetliga, standardiserade stugtyper av olika storlek och planlösning. Planlösningarna varierade mellan ett rum och veranda till två rum och kök med förstukvist eller veranda med tak. Byggnadsarean varierade mellan 13 – 35 kvm. Byggnadskropparna var smala och nätta med en gavelbredd på max 5 meter. Stugorna kunde sättas upp i två kvaliteter - oisolerade eller i ombonat utförande. I planritningen utpekades tillbyggnadsmöjligheter för stugorna.

Utmärkande för alla stugtyper är de mycket flacka taken, täckta med svart takpapp eller tegel. Andra karaktäristiska drag hos bebyggelsen är den stående locklistpanelen och färgsättningen i gula, röda och gröna nyanser. Stugornas placering är anpassad till omgivande naturmark, ibland med stora nivåskillnader. Husgrunden av hörnstenar eller betongplintar är ofta maskerad med liggande panel eller krysspäljé. Fönsterna saknar spröjsar och är ofta indelade i två eller tre lika stora bågar. Entrédörrarna är försedda med glasrutor i övre delen. Tomterna kringgärdas av det för Årsta havsbad typiska gröna spjälstaketet.



Exempel på bevarad sportstugebebyggelse



Dagens bebyggelse

Idag finns ca 850 tomter med stugor av mycket varierande karaktär och kvalitet. För samtliga fastigheter gäller dock max 60 kvm byggnadsyta.

De ursprungliga byggnadsvolymer har förändrats på många tomter genom att takvinkeln höjts och en loftvåning inretts. Gällande planbestämmelser medger detta, trots att det inte är förenligt med detaljplanens syfte. De branta takfallen avviker markant och påverkar bebyggelsens karaktär. Takmaterialen är idag huvudsakligen rött lertegel och takpapp men även betongtakpannor och plåttak av olika slag förekommer.

Även fasadmaterialen varierar trots att stående locklistpanel än så länge dominerar. På ett fåtal ställen finns stora glasade ytor och fönster förekommer i alla varianter, många med spröjs.

Nyare hus upplevs många gånger som större än tillbyggda originalhus trots att byggnadsarean är den samma. De nyare husen har förutom högre nockhöjder även tjockare byggnadskroppar och en mer kvadratisk form. Tillbyggnader skapar istället många små volymer som lättare kan anpassas till den omgivande naturmarken.

En annan orsak till att ny bebyggelse upplevs som större är utskjutande verandor och uteplatser samt hårdgjorda ytor. Dessutom förekommer uthus som i de fall de placeras mellan huvudbyggnad och gata påverkar den gröna gatubilden.

Sammanfattningsvis har bebyggelsen fått större volymer, blivit mer utsmyckad och individualistisk samt mer dominerande i förhållande till naturen.

Bebyggelseinventering

Under år 2001 gjordes en inventering av bebyggelsen i Årsta havsbad. Originalstugor och obetydligt förändrade stugor identifierades samt delområden som till större del än övriga bevarat sin ursprungliga karaktär. Sommaren 2004 gjordes en uppdatering av inventeringen. Under perioden 2001 till 2004 har uppskattningsvis 15% av originalstugorna försvunnit och ersatts med nyare hus.



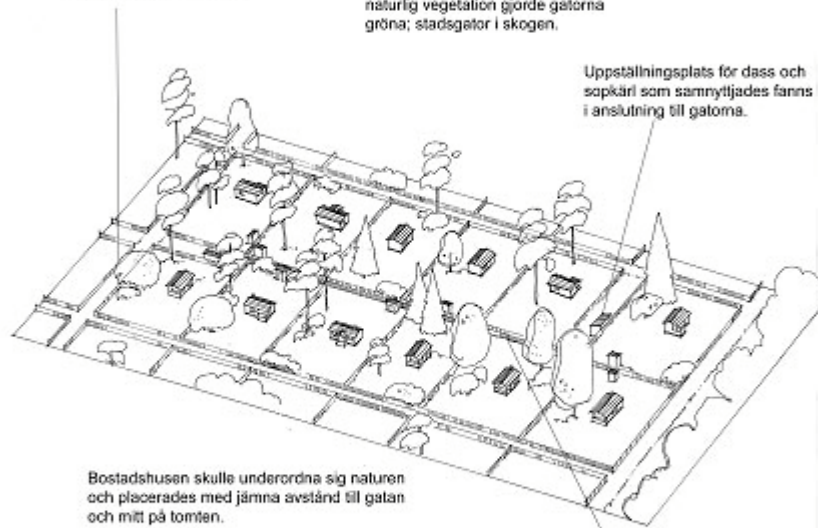
Rekonstruktion av ett kvarter under 30-talet:

Det jungfruliga landskapet var utgångspunkten och skyddades genom regleringar i arrendeavtalen.

Kvarteren och varje tomt avgränsades ursprungligen av gröna staket. Gatummens form blev därmed tydliga. Måtten är små, 2,5-5 m.

Val tillagen förgårdsmark med naturlig vegetation gjorde gatorna gröna; stadsgator i skogen.

Uppställningsplats för dass och sopkärl som samnyttjades fanns i anslutning till gatorna.



Bostadshusen skulle underordna sig naturen och placerades med jämna avstånd till gatan och mitt på tomten. Husen fanns av några olika typer. Därmed rymdes en viss variation från början. Storleken varierade mellan 13 och 45 kvm inklusive veranda eller kvist. Färgvalet var begränsat till ett fåtal kulörer.

Något uthus för redsaker tilläts förmodligen redan på 30-talet. På kartan från 1966 ligger de flesta diskret placerade i tomternas bakkant.

Dassgångarna gav korta gångvägar för att nyttja dessa faciliteter. Dessa smala gångar kantades också av gröna staket.

Exempel från kvarter idag:

Kvarteren avgränsas av staket men med en större variation än tidigare. Häckar bakom staket förstärker ibland gatuummen ytterligare.

De karaktärsistiska smala stadsgatorna präglas fortfarande av frodig grönska på tomternas förgårdsmark.

Den karaktäristiska växtligheten med höga furor finns till stora delar bevarad.

I delar av området bildar naturen och gatorna fortfarande en helhet där lågmåld bebyggelse underordnar sig.



Den tidigare uppställningsytan för dass nyttjas idag ofta för uppställning av bilar. Därmed underhålls dessa ytor och bilarna rymts på ett smäskligt sätt.

Bebbyggelsen idag utgörs av en rik blandning av tillbyggda hus och nybyggda hus. En liten andel mindre ombyggda hus finns kvar. Ytorna varierar mellan ca 15 och 70 kvm. Husen har ingen inbördes samordning och ett stort register av material och färger används. Hus med hög höjd, branta tak och stark individuell karaktär kan lätt dominera ett större område. Stora och höga altandäck med räcken är ett av de modernare inslagen som lätt dominerar naturen.

Komplettering med uthus har gjorts. I många fall finns flera uthus per tomt. I de fall uthuset är placerat nära gatan kan det ibland dominera gatubilden.

Dassgångarna har idag mist sin funktion och på vissa ställen tagits i bruk som tomtmark.

Jämförelse av hur ett kvarter kunde se ut på 30-talet och idag. Bilderna hämtade från "Årsta havsbad – analys av kulturmiljö och förslag till utveckling" av Orrberg Arkitektkontor.





Trafik och kommunikationer

Det finmaskiga gatunätet och de små, gröna gaturummen är en viktig del av kulturmiljön i Årsta havsbad. Trafiksystemet planerades ursprungligen för att endast huvudvägen Årsta havsbadsvägen skulle trafikeras med motorfordon. De inre vägarna var avsedda endast för servicefordon för t ex tömning av dass och sopor. Gatunätet är därför inte anpassat till dagens biltäthet, snöröjning, framkomlighet för konventionella servicefordon eller nutida tillgänglighetskrav.

Genomfartstrafik

Trafiken längs Årsta havsbadsvägen är måttlig sett över hela året med i genomsnitt 500 fordon per dygn. Under sommaren förekommer dock kraftiga trafiktoppar med en trafikökning på tre till fyra gånger. Trafikökningen orsakas av båtresenärer från Årsta brygga samt badgäster och besökare. Trafiktopparna kan medföra mycket begränsad framkomlighet och dålig trafiksäkerhet.

Lokalt gatunät

Det lokala gatunätet består av ca 13 km grusvägar, vilka delar in tomterna i stadlika kvarter. Gatunätet utgör en viktig del av



Grönskande gaturum med gröna staket vid Parkvägen

områdets karaktär med smala gator kantade av staket och häckar och gröna gaturum. Gatorna är utformade just som gator – inte som landsvägar, d v s de saknar uppbyggd vägbank med diken. De vanligaste gatubredderna är 3,5–5 m men gator ner till 2,5 m förekommer. En viss hierarki uppstår eftersom vissa gator är bredare och uppfattas som huvudgator. Avsaknaden av gatubelysning bidrar till gatornas speciella karaktär.

I de nyare bebyggelseenklaverna har gatorna inte den karaktäristiska stadsliknande karaktären. Här förekommer bredare gator med landsvägform som saknar tydliga gaturum.

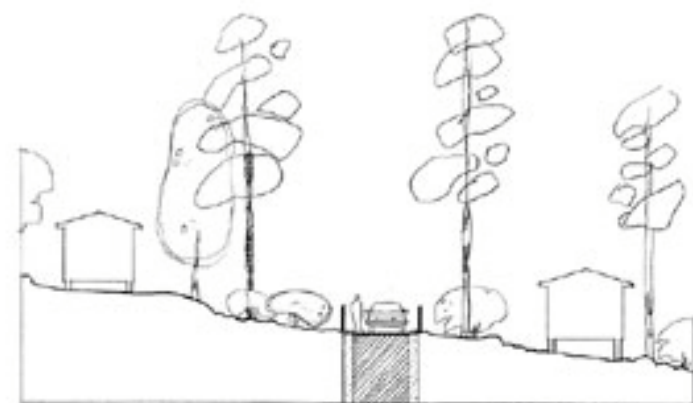
Gång- och cykelvägar

Årsta havsbad saknar anlagda cykelvägar. Området har en sekundär vägstruktur av sk dassgångar som bildar informella gångvägar i bostadskvarterens mitt. Dassgångarna anlades för att varje tomt skulle ha nära till de gemensamma dass- och sopanläggningarna.

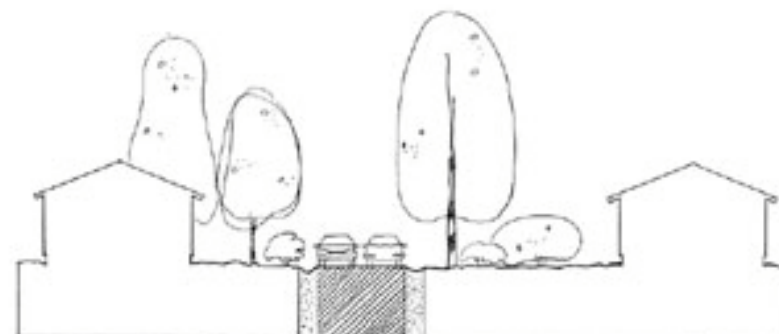
Tillgänglighet

Den naturliga topografin och stadsplanens strikta mönster har medfört att vägdragningen ibland är ganska opraktisk med tanke på höjdrivorna. Området planerades inte för biltrafik fram till tomterna och naturen skulle få finnas kvar så orörd som möjligt. Lokalgatorna är smala med kraftiga lutningar och trappor i vissa delar. Tillgängligheten till tomterna i dessa delar är svår att lösa utan att allvarligt frångå den ursprungliga tanken att lämna naturen orörd. Den begränsade framkomligheten medför problem för utryckningsfordon, konventionella sopbilar och andra servicefordon.

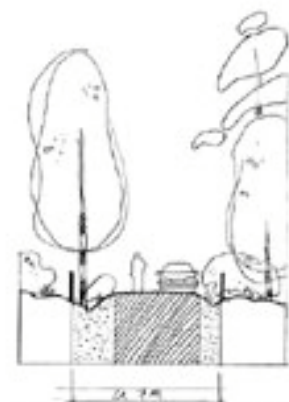




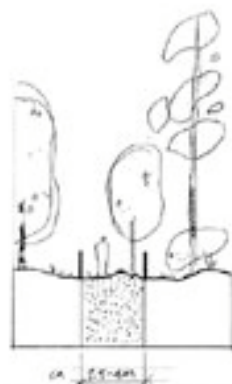
Starkt påverkan i de äldre delarna av området. Bästskick för sin tid och exempel på
ett av de bästa stråket på vägstråket av staden. Det var mycket, många, bilar...



Starkt påverkan i de äldre delarna av området. Bästskick för sin tid och exempel på
ett av de bästa stråket på vägstråket av staden. Det var mycket, många, bilar...



Starkt påverkan i de äldre delarna av området. Bästskick för sin tid och exempel på
ett av de bästa stråket på vägstråket av staden. Det var mycket, många, bilar...



Starkt påverkan i de äldre delarna av området. Bästskick för sin tid och exempel på
ett av de bästa stråket på vägstråket av staden. Det var mycket, många, bilar...



Starkt påverkan i de äldre delarna av området. Bästskick för sin tid och exempel på
ett av de bästa stråket på vägstråket av staden. Det var mycket, många, bilar...

ÅRSTA HAVSBAD
OMRÅDSTYCKNING

SEB 2014:014 / 01

ÖrebroArkitektkontor

Gatusektioner för områdets lokalgator. Illustrationen hämtad från "Årsta havsbad – analys av kulturmiljö oc



Årsta havsbad planerades för att vara en sommarstad och snöröjning var därför inte aktuellt. Idag sker snöröjning utefter de flesta gatorna inne i Årsta havsbad, men inte alla. Räddningstjänsten har i samråd med Samfällighetsföreningen pekat ut ett stomnät i det lokala gatunätet där framkomligheten i första hand ska upprätthållas.

Parkering

Ett par större allmänna parkeringsområden vid Årsta brygga och torget tar hand om en stor del av parkeringsbehovet utifrån. Samfällighetsföreningen har ca 150 p-platser, Utö/Årsta parkeringsförening ca 200 p-platser och Skärgårdsstiftelsen ytterligare ca 200 p-platser plus garageplatser för de fastboende på Utö. Trots antalet allmänna bilplatser förekommer brist på parkeringsutrymme sommartid.

Inom området sker uppställning av bilar antingen på den egna tomten eller på platser iordningställda av samfällighetsföreningen längs med de små vägarna. Ofta utnyttjas de ytor som tidigare var uppställningsplats för dass och sopor nu till uppställningsplats för bilar. Bilplatserna är småskaliga och inpassade i omgivande naturmark. Ca 200 bilplatser inryms på detta sätt i området.

Kollektivtrafik inklusive båttrafik

Från Årsta brygga går regelbunden färjetrafik (ca fyra avgångar per dag) till Utö.

Buss 846 går från Årsta havsbad till Västerhaninge station med en turtäthet på 30 minuter på morgon och kväll och övrig tid med entimmesturtäthet.



Färjetrafik från Årsta brygga



Vatten och avlopp

När HSB började sälja sina arrendetomter, i början av 1980-talet, var Årsta havsbad ett utpräglat sommarstugeområde, där fastighetsägarna nöjde sig med sommarvatten. Idag är bebyggelsestrycket ett helt annat där mer än 150 hushåll har bosatt sig permanent i området. Många fritidshus utnyttjas under veckosluten även under den kalla årstiden och 450–500 fastigheter bedöms ha låtit borra egen brunn för att ha tillgång till vintervatten. Risken att överuttag på sikt försämrar vattenkvaliteten såväl i enskilda som i samfällighetens gemensamma brunnar kan inte längre förbises, eftersom det är samma vattenmagasin som nyttjas.

När HSB disponerade området fanns gemensamma dricksvattenpumpar samt torrdass i sk dassgångar. Disk- och tvättvatten tömdes i ”slaskbrunn” på respektive arrendetomt.

På 1970- och 80-talet förutsågs önskemål om högre sanitär standard. Redan då klargjordes att det inte fanns möjlighet att lokalt på de små tomterna ordna både dricksvatten- och avloppsförsörjning, trots att det var fråga om sommarbruk. Gemensamma vattentäkter, vattenverk och sommarledning anlades. De gemensamma dricksvattenbrunnarna försågs med vattenskyddsområden, där t ex avloppsinfiltration inte får förekomma. VA-utredningen visade att övriga fastigheter kunde ha disk- och tvättvattensavlopp till slamavskiljare och markinfiltration/resorption. Toalettfrågan löstes med torrdass/latrinkompost eller förmultningstolett.



Ett av de gamla gemensamma dassen som blivit kvar



Idag ger överbelastade, äldre avloppsanläggningar inte tillräcklig rening och de påverkar områdets grundvatten negativt. Ytlig resorption (uppsugning) bygger på att växtligheten under sommarhalvåret tar hand om vätska och näring, vilket inte fungerar när tjälen finns i marken.

En infiltrationsbädds kapacitet avtar med tiden och många är uppemot 20 år gamla, vilket är en normal livslängd. Anmärkningsvärt är att flera gemensamma anläggningar anlagda i anslutning till vattenskyddsområdena är sådana äldre infiltrations-/resorptionsanläggningar. Man får räkna med att deras kapacitet har försämrats, samtidigt som belastningen över året ökat.

Åtskilliga förväntar sig fullgod VA-standard, och vill ha dusch och tvättmaskin. Ett stort antal tomter har inte naturliga förutsättningar att ta emot sådana punktutsläpp.

Kombinationen av både vatten- och avloppsförsörjning lokalt på tomtmark är inte en hållbar lösning då risk för förorenat grundvatten föreligger. Tomterna är små och ibland bergiga med klen markbeskaffenhet. Möjlighet att åstadkomma bra fungerande avloppsrening är därför kraftigt begränsad.

Den gemensamma vattenförsörjningen har tidigare bedömts enligt samma s k E-krav som gäller för enskild vattenförsörjning. Den möjligheten existerar inte från år 2004. I livsmedelsverkets nya föreskrifter om dricksvatten regleras hanteringen av och kvaliteten på dricksvattnet med avsikten att det ska vara säkert att konsumera hos användaren. Kvalitetskraven har förändrats, både vad gäller kontrollparametrar och gränsvärden. Resultaten från samfällighetens egentillsyn under säsongen 2004 har visat att kvalitetskraven inte uppfylls och att vattnet bedöms tidvis kunna utgöra en hälsorisk. Vissa vattenprov har bedömts otjänligt respektive tjänligt med anmärkning, varvid man på miljöenhetens inrådan rekommenderat kokning av dricksvattnet.



Service, arbetsplatser och mötesplatser

För de boende i Årsta havsbad är när servicen låg. Den service som finns är koncentrerad till Årsta torg som fortfarande är områdets självklara centralpunkt.

Årsta torg – områdets centrala mötesplats

Torget var och är en viktig mötesplats med ett tydligt stadsrum avgränsat av den ursprungliga torgbebyggelsen. Torget ligger mitt i området och här möts det öst-västra huvudstråket Årsta havsbadvägen och ett nord-sydligt stråk genom torget och ner till dansbanan och stranden.



Bebyggelse vid Årsta torg

Årsta havsbad innehöll från början en mängd handels- och servicefunktioner öppna under sommarmånaderna. Butiksområdena var koncentrerade till tre större platser; Årsta torg, Runda plan och Karlslund. Årsta torg utgjorde centralpunkten för det lilla samhället och gör det än idag.

Kommersiell service

När servicen har på senare tid utarmats och idag finns endast en livsmedelsbutik, en pizzeria och kiosk som är öppna sommartid på torget. Övrig torgbebyggelse ägs av samfällighetsföreningen, men hyrs ut för bostadsändamål. Vid Flottans plan i områdets västra del finns en restaurang/pub.

Offentlig service

Årsta havsbad saknar offentlig service, närmaste kommunalcenter med offentlig service är Västerhaninge centrum. Bussar går från Årsta havsbad till Västerhaninge en gång i timmen och under högtrafik en gång i halvtimmen.

Det är endast enstaka personer i området som idag har assistens av hemtjänst. Den dag man måste flytta till särskilt boende löses det utifrån behovet och inte i första hand från önskemål om plats. I Västerhaninge utökas kapaciteten till 170 platser när ett nytt äldreboendet byggs intill Parkvillan.

Informella mötesplatser

Bristen på kommersiell- och offentlig service kompenseras till viss del av ett rikt föreningsliv som genom sin verksamhet skapar mötesplatser för de boende. Sådana mötesplatser kring vilka aktiviteter anordnas är dansbanan, stranden, båtbygggar, tennisbanan och samfällighetsföreningens gemensamhetslokal. 1998 öppnades sportstugemuseet Årstastugan vid Årsta havsbadvägen och torget. Andra mötesplatser i området är Runda plan, Karlslunds plan och områdets två bollplaner.

Arbetsplatser

En stor arbetsplats i närheten av Årsta havsbad är Berga örlogsskolor. I närområdet finns även mindre arbetsplatser som golfklubbar och Årsta slott med restaurang och konferensverksamhet.



Miljö- och riskfaktorer

Miljö- och riskfaktorer är omständigheter eller verksamheter som vid olyckor eller långvarig exponering kan innebära en risk för människors hälsa eller ge betydande miljöpåverkan. Faktorerna bör beaktas vid beslut om användningen av mark- och vattenområden.

Transporter av farligt gods

Väg 560 Vitsåvägen, från väg 73 till Årsta brygga, är en sekundär transportled avsedd för lokala transporter av t ex bensin och eldningsolja. Länsstyrelsen rekommenderar att vid nybebyggelse ska:

- risksituationen bedömas vid exploatering inom 100 m från transportled för farligt gods.
- inom 25 m från transportled för farligt gods bör området vara helt fritt från bebyggelse. Detta för att undvika risker förknippade med avakning och olyckor med petroleumtransporter.

Dagvatten och avlopp

Området dräneras via diken och vattendrag med utlopp i Horsfjärden. Vissa problem finns idag orsakade av överbelastning och dåligt fall. Klagomål förekommer angående lukt från vissa överbelastade dagvattendiken. Det har även förekommit inträngning av saltvatten i enskilda dricksvattenbrunnar samt vattenprover med e-colibakterier.

Radon och elektromagnetisk strålning

Vid nybyggnation av bostäder eller lokaler där människor vistas stadigvarande ska grundläggningen ske radonskyddat. Enligt miljö- och stadsbyggnadsförvaltningens översiktliga markradonutredning förekommer ingen högriskmark i området. Det finns inga stora kraftledningar som berör området.

Trafikbuller

Vägverket har utfört en bullerberäkning som visar att hus belägna närmare än 12,4 m från vägmitt öster om Årsta brygga är utsatta för buller utöver riktvärdet 55 dBA ekvivalentnivå. Det rör sig om några enstaka befintliga hus som bedöms kunna ha strax över 55 dBA.

Buller från militär verksamhet

Den dominerande störningskällan är försvarets anläggning vid Berga. Bullerkällor är främst skjutövningar men även helikoptertrafik samt tung trafik till och från anläggningen.

Försvarmakten har tillstånd för militär övningsverksamhet i form av skjut- och sprängövningar. Verksamheten på övningsfältet är reglerad i dagar, tider och ammunitionsmängd. Övningar sker i viss mån även kvällar och helger. Verksamheten är av riksintresse för totalförsvaret.

Årsta havsbad berörs främst av den skjutbana som har nordostlig skjutriktning. Hälften av fritidshusområdet berörs av buller som överstiger 90 dBC Lx. Bullernivåerna medför restriktioner för ny bebyggelse och tillbyggnader av bostadshus. Påverkan från skjutbanan kan komma att ändras och bullernivåerna kan öka i samband med att amfibieregementet i Vaxholm flyttar sin verksamhet till Berga.

Luftföroreningar från militär verksamhet

Luftföroreningar förekommer bl a från ett brandövningsfält inom Berga. Där genomförs brandövningar för och med marinens personal samt den civila räddningstjänsten i regionen. Eldning sker med diesel, gasol och brandövningsetanol samt fibröst material i form av lastpallar. Klagomål avser främst sotnedfall. Verksamhetens framtid är för närvarande osäker.



Miljö kvalitetsnormer

Vid planering ska kommuner och myndigheter säkerställa vissa miljö kvalitetsnormer enligt miljöbalkens femte kapitel.

Miljö kvalitetsnormer finns för kvävedioxid, svaveldioxid, bly och partiklar samt bensen och kolmonoxid.

Från och med år 2006 får dygnsmedelvärdet, när det gäller mängden kvävedioxid i luften, inte överstiga $60 \mu\text{g}/\text{m}^3$. Enligt uppgifter från Stockholms Luft – och Bulleranalys (SLB-analys) beräknades kväveoxidhalten för området år 1999 till mindre än $12 \mu\text{g}/\text{m}^3$ luft. Enligt prognos för 2006 beräknas nivån bli 10-12 $\mu\text{g}/\text{m}^3$.

Miljö kvalitetsnormen för svaveldioxid och bly klaras generellt med stor marginal i Stockholms län.

Skadliga partiklar förorsakas främst av biltrafiken. I mindre omfattning även vid förbränning av ved och olja, t ex i samband med uppvärmning av bostäder. Från och med år 2005 får utomhusluften inte innehålla mer än i genomsnitt $50 \mu\text{g}/\text{m}^3$ partiklar under ett dygn (dygnsmedelvärde) eller $40 \mu\text{g}/\text{m}^3$ under ett kalenderår (årsmedelvärde). SLB har under 2002 gjort teoretiska beräkningar av halten för inandningsbara partiklar (PM 10) i Haninge. Enligt dessa beräkningar ligger partikelhalten för det aktuella programområdet under $27 \mu\text{g}/\text{m}^3$.

Förekomsten av bensen förorsakas i första hand av biltrafiken. Från och med år 2010 får årsmedelvärdet för bensen i luften inte vara högre än $5 \mu\text{g}/\text{m}^3$. SLB har under 2003 beräknat bensenhalten i Haninge kommun. I det aktuella området ligger värdet under $0,5 \mu\text{g}/\text{m}^3$.

Förekomsten av kolmonoxid orsakas av såväl biltrafiken som eldning med ved och olja. Från och med år 2005 får utomhusluften inte innehålla mer än i genomsnitt $10 \text{ milligram}/\text{m}^3$ luft.

Störningar från båttrafiken

Årsta brygga som idag används av yrkestrafiken innebär vissa störningsmoment för närboende. Klagomål rör framför allt buller, avgaser och parkeringsproblem. Det skulle innebära stora vinster för boende om skärgårdstrafiken kan ledas via Vitså brygga istället och genomfartstrafiken genom Årsta därigenom minskar avsevärt. Även riskerna för spill i samband med tankning minskar lokalt.

Återvinning av schaktmassor

En mindre återvinningsanläggning avsedd för schaktmassor är belägen på Årsta 1:4, Vitsåvägen, ca 600 meter från programområdet. Ett krossverk ställs upp vid enstaka tillfällen. Dess inverkan på andra intressen är begränsad och de boende bedöms ej bli störda.

Djurhållning

Årsta havsbad är omgivet av jordbruksmark. Det förekommer dock ingen häst- eller annan djurhållning inom eller i så nära anslutning till bostadsområdet att detta kan betecknas som olägenhet för bebyggelsen. Ridning kan förekomma i omgivande terräng.

Insatstid och framkomlighet för räddningstjänsten

Insatstiden för räddningstjänsten ligger mellan 10 och 19 minuter, vilket innebär att högre krav ställs på brandsäkerhet.

Framkomligheten för räddningstjänsten är begränsad. Brandförsvaret har tillsammans med samfällighetsföreningen kommit överens om vilka gator som i första hand bör vara framkomliga.



Återvinningsstationer och sophantering

Inom området finns två stycken återvinningsstationer för förpackningar mm, dels vid Karlslund och dels vid Torget. Befintliga platser bör finnas kvar eftersom de bedöms vara placerade på strategiska platser där boende passerar och där de närboende inte störs av buller från glaskross och hämtfordon.

Förorenad mark och nedlagda verksamheter

Det finns en nedlagd trädgårds- och hushållsavfallstipp belägen i grönområdet Idrottsvägen/Sven Wallanders väg/Badvägen. Tippen som varit i bruk fram till 60-talet är klassad i en lägsta bedömningsklass, där man konstaterat att särskilda miljöskyddsåtgärder ej behövs.

Det har vidare funnits en bensinstation på fastigheten Stadsberga 2:34, Årsta havsbadvägen 85B under perioden 1946-1968. Cisternen är tagen ur bruk genom rengöring och sandfyllning 1974. Eftersom stationen är nedlagd före 1969 ingår den inte i SPIMFABs åtagande om kontroll/sanering ur miljösaneringsfonden. Det fanns även bensinpumpar vid Torget. Områdena bör ägnas särskild uppmärksamhet vid nybyggnation eller annan schaktning.





