

ÖVERSIKTSPLAN 2030 – MED UTBLICK MOT 2050

Antagen av kommunfullmäktige 2016-11-07



**Kortversion med vision, planeringsinriktningar, mål,
utbyggnadsstrategier, riktlinjer och markanvändningskarta**

För fullständig version se: www.haninge.se/op2030



Gåto. Foto: Håninge kommun.



Handen. Foto Magnus Wegler.



Håningeterrassen. Bild Semrén Månsson.

SAMMANFATTNING

Utbyggnad och förtätning kommer främst att ske i tätorterna i områdena runt pendeltågsstationerna Vega, Handen, Jordbro, Västerhaninge, Krigslida och Tungalsta. För Hemfosa är bedömningen att detta kommer lite längre fram i tiden. Den absolut största utvecklingen kommer att ske i Vega och Handen då båda dessa kommundelar ligger i den regionala stadskärnan. Marken nära pendeltågsstationerna måste användas effektivt och hållbart, och därför eftersträvar vi en särskilt hög täthet där. Längre bort från pendeltågsstationerna kommer tätheten att successivt minska.

Genom att koncentrera ny bebyggelse till det befintliga tätortsbandet utmed pendeltågspåret kommer värdefulla natur- och kulturvärden bevaras. Med denna typ av utbyggnad kan dagens järnväg och vägar förbättras så att fler kan resa på ett hållbart sätt.

Nära pendeltågsstationer ska det finnas täta stadsmiljöer, framför allt i den regionala stadskärnan Haninge. Haninge stöttar utbyggnaden av Tvärförbindelse Södertörn, en ny pendeltågsstation i Vega och på sikt Spårväg Syd. På så sätt bidrar vi till att skapa en sammanhållen region på såväl Södertörn som i hela Storstockholmsområdet. Med tydliga strategier för hållbart byggande i tätorterna och på landsbygden kan vi möta den ökande efterfrågan på bostäder, mark och lokaler för företag.

Kommunen har även gjort en hållbarhetsbedömning som uppfyller miljöbalkens krav på miljökonsekvensbeskrivningar men som också beskriver sociala och ekonomiska aspekter av hållbarhet. Hållbarhetsbedömningen omfattar dels planförslaget "Översiktsplan 2030 – med utblick mot 2050", dels ett nollalternativ (det som händer om planförslaget inte antas och realiserar) och ett scenario Låg. Bedömningen visar att de olika alternativen har olika möjlighet att bidra till en hållbar utveckling. Samtliga leder också till frågor som kommunen behöver arbeta vidare med i den fortsatta planeringen för att främja en hållbar utveckling.



Hållbarhetsmodellen till vänster visar en förenklad och övergripande modell över förhållandet mellan de olika dimensionerna av hållbarhet. Där ekologin sätter ramarna, den sociala hållbarheten är målet och ekonomin är medlen. I översiktsplanen återkommer figurerna från denna modell tillsammans med en kort bedömning från hållbarhetsbedömningen. Där finns också sidhänvisning till det separata hållbarhetsbedömningsdokument där den som är intresserad kan läsa mer om planens positiva och negativa konsekvenser.

Syftet med Översiktsplan 2030 – med utblick mot 2050 är att ange inriktningen för hur den bebyggda och obebyggda miljön ska utvecklas i tätorterna, på landsbygden och i skärgården. Den visar mål, strategier och riktlinjer för mark- och vattenanvändningen i Haninge fram till år 2030, med en utblick mot år 2050.

AVGRÄNSNING

Översiktsplanen siktar mot år 2030 men har även utblick mot år 2050. Tidsavgränsningen ger en rimlig överblickbarhet och följer den regionala utvecklingsplanen. Geografiskt omfattar översiktsplanen hela kommunens yta.

VISION

Ett attraktivt och hållbart Haninge

Haninges vision är att vara den södra porten till Stockholms skärgård och en motor för tillväxt på Södertörn. Vi ska erbjuda mångfald i boende och livsmiljöer i våra levande kommundelar, landsbygd och skärgård med en pulserande stadskärna som den centrala mötesplatsen. Haninge ska även bedriva ett aktivt miljö- och klimatarbete samtidigt som näringslivet expanderar.

Den ekologiska hållbarheten förbättras genom att vi hushåller med värdefull jordbruksmark och natur och främst planerar för en sammanhållen bebyggelse och en väl utbyggd kollektivtrafik, där utvecklingen av Haninges regionala stadskärna är central. Vi skapar förutsättningar för en miljövänligare livsstil genom att i planeringen utgå från behoven hos gående och cyklister.

Den sociala hållbarheten förbättras genom att vi planerar för en växande befolkning som ges större möjligheter att själva påverka sina liv. Detta gör vi genom att skapa blandade områden med hög tillgänglighet och ett tillräckligt utbud och variation av bostäder och arbetsplatser, attraktiva mötesplatser och satsningar inom utbildning, kultur, fritid, idrott och omsorg.

Den ekonomiska hållbarheten förbättras genom att vi utvecklar attraktiva och levande boende- och livsmiljöer i staden, i tätorten, på landsbygden och i skärgården. Ett nära samarbete mellan företag och utbildning och aktiv markplanering stödjer ett växande näringsliv med stor mångfald.

MÅL OCH PLANERINGSINRIKTNINGAR

Fem planeringsinriktningar konkretiserar visionen och beskriver hur kommunen ska utvecklas fram till år 2030 och med utblick mot år 2050. Under varje planeringsinriktning finns mål som förtydligar vilken utveckling som avses. Se sidan 6.

UTBYGGNADSSTRATEGIER

Kommunen har formulerat fyra utbyggnadsstrategier för bebyggelseutvecklingen, med utgångspunkt i översiktsplanens mål- och planeringsinriktningar. Utbyggnadsstrategi 1–3 behandlar utbyggnad i prioriterade stadsmiljöer medan strategi 4 gäller framtida utbyggnad på landsbygden, vid kusten och i skärgården. Se sidan 7.

MARKANVÄNDNINGSKARTOR

Markanvändningskartorna visar en önskad målbild för Haninge kommuns mark- och vattenanvändning år 2030, och med utblick mot år 2050. Målbildens ytor och markerade infrastruktursträckningar är översiktligt redovisade och ska inte tolkas som exakta. Mer detaljerade ställningstaganden görs i nästa steg i planeringen. Det finns två markanvändningskartor, en för fastlandet och en för kust och skärgård.



Stegsholm, Gålö. Foto: Fredrik Hjerling.

PLANERINGS- INRIKTNINGAR

MÅL

Haninge erbjuder det attraktiva och hållbara boendet	<ul style="list-style-type: none">• Bostäder och arbetsplatser är integrerade och det finns inga barriärer mellan verksamhetsområden, bostadsområden och kommundelar• Invånarna kan skapa sig det boende som stämmer överens med deras behov genom blandade, tillgängliga boendeformer och upplåtelseformer.• Bebyggelseutvecklingen sker i huvudsak nära befintlig infrastruktur, och skapar underlag för samhällsservice, handel och kollektivtrafik.• Attraktivt boende finns såväl i tätorten, som på landsbygden och i skärgården.• Tillgängligheten till natur, parker och vatten är god.
Haninge ger de stora möjligheterna för näringsliv och lärande	<ul style="list-style-type: none">• Vårt växande näringslivs behov möts genom strategisk markanvisning och planläggning.• Det finns ett nära samarbete mellan näringsliv, offentlig sektor, forskning/utveckling och skola.• Olika branscher växer i kluster för ökad tillväxt.• Våra kommundelar är levande med lokal handel och service.• Vi tillvaratar Haninges potential inom besöksnäringen, areella näringar och närproduktion.• Haninge erbjuder trygga, attraktiva och tillgängliga förskolor och skolor för alla.
Haninge arbetar för minskad påverkan samt ökad anpassning inom klimat- och miljöområdet	<ul style="list-style-type: none">• Den biologiska mångfalden och kvalitén på våra vatten och sjöar är god.• Kollektivtrafiken är tät och i tätorterna är det lätt att gå och cykla.• Användningen av förnyelsebar energi är hög i kommunen.• Planeringen och byggandet är hållbart både vad avser områden, material, tekniska lösningar och produktion.• Vi har kvar vårt öppna landskap och den värdefulla jordbruksmarken.
Haninge har hög tillgänglighet och erbjuder attraktiva miljöer och mötesplatser	<ul style="list-style-type: none">• Skärgården är lättillgänglig med goda kommunikationer och infrastruktur.• Det finns hållbara trafiklösningar i alla kommundelar.• Våra levande parkmiljöer och bostadsområden är attraktiva mötesplatser för människor.• Haninge är en framträdande kultur-, fritids- och idrottskommun med hög tillgänglighet till möteslokaler, anläggningar och rekreationsområden.• Våra unika kulturmiljöer är väl bevarade och utvecklade som populära besöksmål.
Haninge är en motor för tillväxt i regionen	<ul style="list-style-type: none">• Den regionala stadskärnan med sina goda kommunikationer är en central mötesplats för ett stort omland. Stadskärnan karakteriseras av täta kvarter och en närhet till arbetsplatser, handel, utbildning, service, kultur och nöjen. Här finns aktiviteter både dag- och kvällstid.• En stark utveckling sker längs stråket Globen-Haninge-Norvik, och Tvärförbindelse Södertörn.• Förbindelserna mellan stadskärnorna Haninge och Flemingsberg samt till Stockholm och övriga regionen är mycket goda.• Haninge är en viktig aktör i Östersjöregionen.

UTBYGGNADSSTRATEGIER

1. Prioritera en utbyggnad i regionala stadskärnan inom 1 200 meter från resecentrum.

Den första strategin är att främst lägga ny bebyggelse inom 1 200 meter från resecentrum i den regionala stadskärnan. Där är det möjligt att bygga 5 000–10 000 lägenheter längs huvudgatorna. I dag separerar huvudgatorna, och marken längs dem, stadsdelarna från varandra. Genom att bygga längs huvudgatorna kan vi öka trivseln, använda marken mer effektivt, knyta ihop stadsdelarna och stärka den regionala stadskärnans underlag för lokal handel och stadsliv.

Det är framför allt i den utpekade regionala stadskärnan som serviceunderlaget kan bli tillräckligt stort för att en betydande lokal service ska kunna växa fram. En utveckling av den regionala stadskärnan gynnar också övriga kommundelar eftersom Handen då kommer kunna erbjuda ett varierat utbud av handel, service och kultur i kommunen.

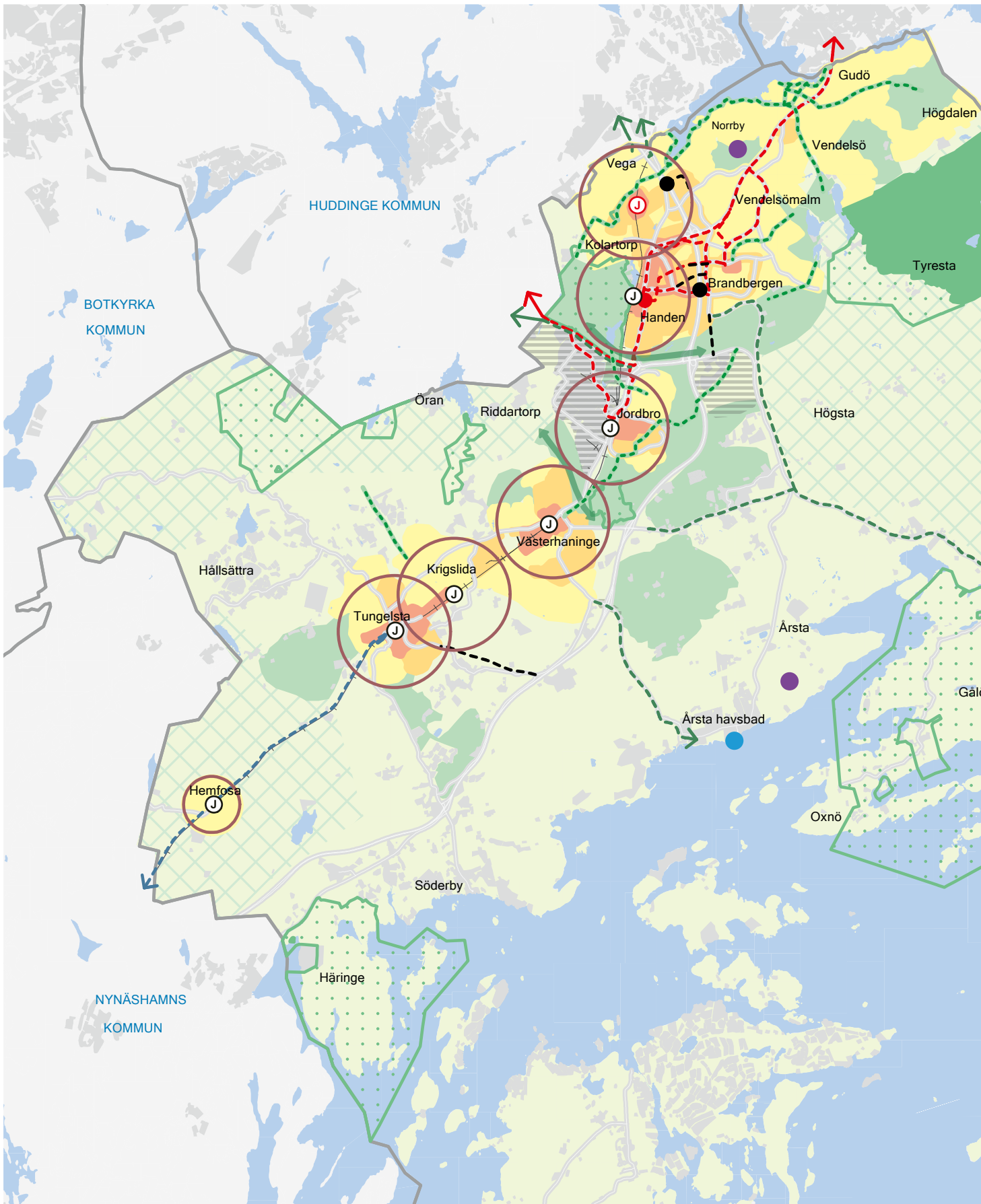
Med en förtätning längs gatorna kan vi också skapa mer levande och tryggare gångstråk mellan stadsdelarna, särskilt som en utbyggnad kan leda till en gatuomvandling som gör stadsmiljön mer attraktiv för gående och cyklister. En genomtänkt stadsutveckling kan också gynna ekologiska värden genom att förstärka eller skapa gröna och blåa ytor och stråk eller genom att anlägga olika former av mångfunktionella ytor. En förtätning inom bostadsområdena kan erbjuda fler attraktiva butikslägen i kollektivtrafknära lägen och på så sätt stärka utbudet av lokal service. Innan en förtätning planeras behöver vistelseytor och mötesplatser kartläggas tillsammans med de boende.
2. Bygg i stationsnära områden och längs med pendeltågspåret.

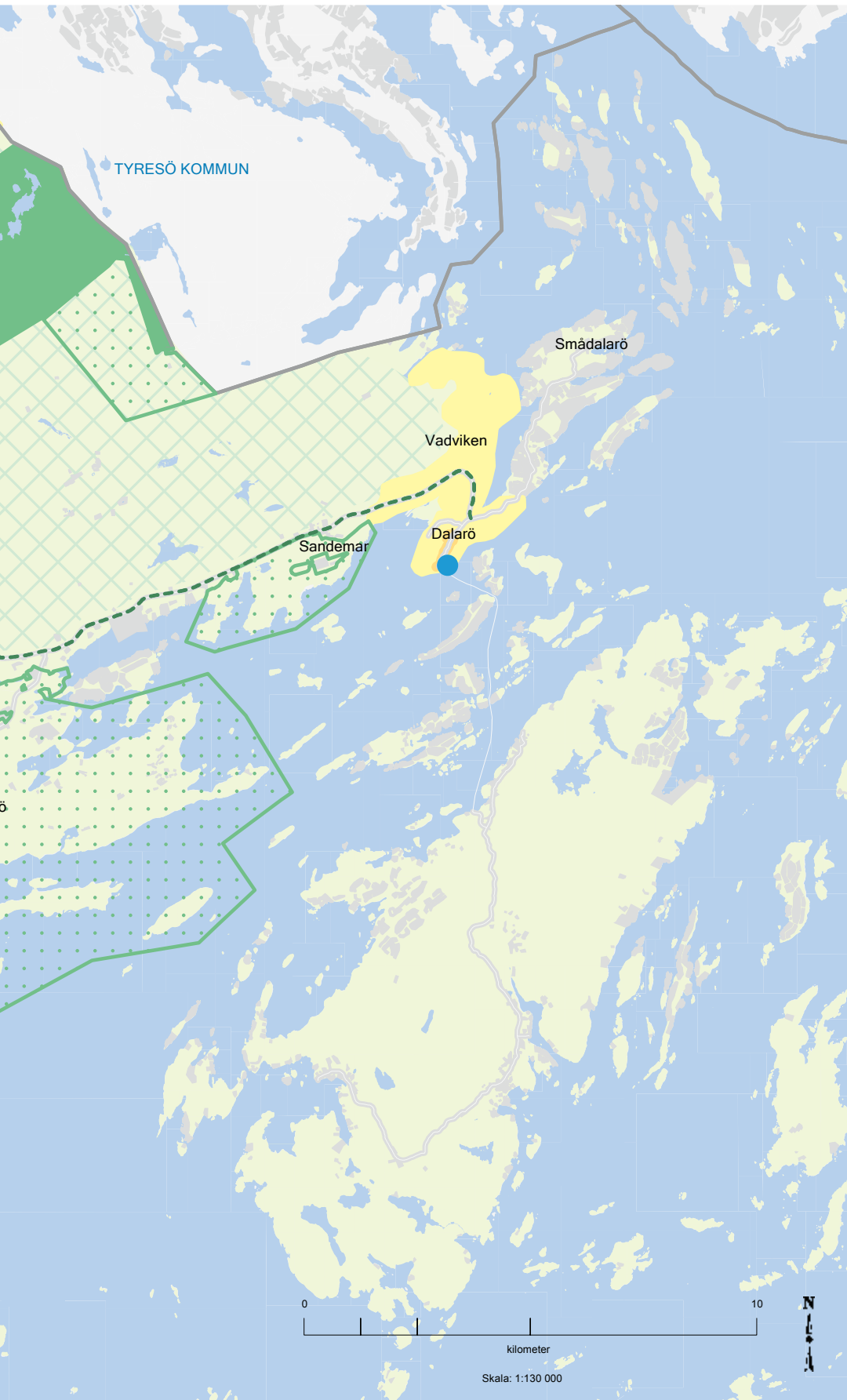
Andra strategin gäller att bygga nära, inom 1 200 meter övriga pendeltågsstationer och längs pendelspåret. Där finns stora ytor där utbyggnad är möjlig. Detta skulle stärka det lokala serviceunderlaget och ge möjlighet till arbetspendling med kollektivtrafik. Utöver de potentiella utbyggnadsytorna längs huvudgatorna och i bostadsområdena finns även stora ytor längs spårområdena som är möjliga att bebygga. Genom sitt kollektivtrafknära läge är nybyggnation på dessa platser i första hand attraktivt för verksamheter. Det går dock att samordna utbyggnaden av verksamhetslokaler och bostäder så att verksamheter hamnar mot spåret och fungerar som bullerskydd för bostäder på andra sidan gatan.
3. Förtäta utmed huvudgator och i centrumnära lägen i Vendelsö och Brandbergen.

Kommundelarna Vendelsö och Brandbergen har inte direkt närhet till en pendeltågsstation men i stället god kollektivtrafikkörsörjning med bussar till både Handen, Tyresö, Nacka och Stockholm. Den tredje strategin är att i dessa kommundelar förtäta bebyggelsen utmed huvudgatorna och i närheten av kommundelscentrumen.
4. Berika landsbygd och skärgård vid befintlig bebyggelse och kollektivtrafik.

Fjärde strategin går ut på att berika kommunens landsbygds- och skärgårdsmiljöer genom utbyggnad. Dessa områden är attraktiva boendemiljöer till stor del tack vare sina befintliga värden, så en viss utbyggnad kan främja kommunens mål om att kunna erbjuda attraktivt boende och levande handel och service på landsbygd och i skärgården. Kust- och skärgårdsområdets värden ska värnas och berikas på ett sätt som bidrar till områdenas utveckling. Utbyggnaden sker därför i anslutning till befintlig bebyggelse och i områden med förutsättningar för hållbara resor med kollektivtrafik. I lägen där det går att bygga både flerbostadshus och småhus prioriteras flerbostadshus eftersom de tar mindre mark i anspråk per boende, och samtidigt rymmer fler personer vilket ökar underlaget till kollektivtrafiken.

MARKANVÄNDNINGSKARTA – FASTLAND












Markanvändning fastland

-  Pendeltågsstation
-  Tät stadsbygd
-  Medeltät stadsbygd
-  Gles stadsbygd
-  Företagsområde
-  Förtättningszon
-  Svagt grönt samband
-  Grönstråk
-  Tätortsnära grönområde
-  Stora opåverkade områden
-  Övrig grönstruktur
-  Tyresta nationalpark
-  Naturreservat
-  Utredningsområde
-  Replipunkt

Framtida infrastruktur

-  Pendeltågsstation
-  Spårstation
-  Trafikplats
-  GC-väg
-  Spårväg
-  Dubbelspår/stickspår
-  Väg

MARKANVÄNDNINGSKARTA – KUST OCH SKÄRGÅRD





Utö, Silverpilen. Foto: Eva Simonson.

RIKTLINJER

Översiktsplanen innehåller 98 riktlinjer som visar eftersträvd utvecklingsriktning för all planering av den fysiska miljön. Riktlinjerna är markerade i punktform. Nedan listas riktlinjerna utifrån rubrik och sidnummer i översiktsplanen.

MARK- OCH VATTEN-ANVÄNDNING s. 18–51

Generella riktlinjer för utbyggnad i Haninge kommun

1. Vid planläggning eftersträvas en funktionsblandning av bostäder, kommersiell och offentlig service samt arbetsplatser. Särskilt viktigt är att planera för service och arbetsplatser i områden som domineras av bostäder.
2. All ny bebyggelse såväl inom som utom tätorten lokaliseras i direkt anslutning till befintlig. Inom tätorten eftersträvas förtätning med hög grad av funktionsblandning. Utanför tätorten tillkommer bebyggelse i huvudsak i anslutning till befintlig bebyggelse med förutsättningar för kollektivtrafikförsörjning.

Regionala stadskärnan

3. Haninges regionala stadskärna utvecklas för att bli en central mötesplats för invånare, besökare och företag i södra Stockholmsregionen.
4. Förtätning sker huvudsakligen längs med gatorna på outnyttjad mark och parkeringsytor för att skapa en mer sammanhållen stadsmiljö. Parkering sker främst i parkeringshus och garage.
5. Ett mer sammanhängande gatunät med promenadvänliga gator utvecklas för att knyta samman stadsmiljön. Bebyggelse vid strategiska platser och stråk utformas med lokaler i bottenvåning.
6. Centrala Handen med Poseidons torg, Haninge centrum, kulturhuset och pendeltågsstationen utgör stadskärnans centrumområde. Här formas en ny urban struktur med offentliga rum som tydliggör Handens identitet som stadskärna och mötesplats.
7. Arbetsplatser som passar i en tät stadsmiljö, exempelvis tjänste- och kunskapsintensiva företag prioriteras för att skapa en funktionsblandad stadskärna.
8. Sambanden och tillgängligheten till omgivande stadsdelar och Rudans friluftsområde stärks. På sikt byggs Handen ihop med Brandbergen och Vega.
9. Dagvattenfördröjande åtgärder planeras för omhändertagande av dagvatten så väl som för estetisk gestaltning.



Hanigeterassen. Bild: Semrén Månsson

Kust, skärgård och landsbygd

10. I kustnära områden tillkommer bebyggelse i huvudsak i anslutning till befintlig bebyggelse med förutsättningar för kollektivtrafikförsörjning.
11. Tillkommande kustnära bebyggelse för det lokala småskaliga näringslivets behov ses som positivt.

Ornö

12. Vid planering av bebyggelseutveckling på Ornö prioriteras nuvarande och framtida fastboendes möjligheter.
13. Inom områdena ”Ny bebyggelse Ornö” utformas ny bebyggelse så att de kan nyttjas som helårsbostäder. Ytterligare fritidsbebyggelse kan tillkomma.

Utö

14. Utös profil som turistmål och fritidsområde värnas och utvecklas.
15. Kompletterande bebyggelse kan tillåtas i befintliga bebyggelseområden.
16. Det öppna landskapet kring Edesnäs och Kyrkviken bevaras.

Levande landsbygd och skärgård

17. På landsbygden tillkommer bebyggelse i huvudsak i anslutning till befintlig bebyggelse med förutsättningar för kollektivtrafikförsörjning.
18. Tillkommande bebyggelse på landsbygden för det lokala småskaliga näringslivets behov ses som positivt.



ALLMÄNNA INTRESSEN S. 52–101

Stadskvalitéer

19. Vid planläggning i närheten av pendeltågsstation planeras i huvudsak stadsmässigt med tät bebyggelse, funktionsblandning, bottenvåningar som tillför liv samt med en gestaltningsnivå som tillför arkitektoniska och stadsmässiga värden.

Jord- och skogsbruk och fiske

20. Vid exploatering och skötsel av jord- och skogsmark beaktas biotoper med rödlistade arter och dessa värnas.
21. Vid planläggning beaktas den långsiktiga tillgången på rekreationsskog.
22. I kommunens skogsbruk prioriteras rekreation och friluftsliv samt skötsel som gynnar biologisk mångfald.
23. Landsbygdens och skärgårdens näringar ges goda förutsättningar att bidra till ett varierat och levande jordbruk, skogsbruk och fiske.

Handelsutveckling

24. Kommunalscentrumen vidareutvecklas utifrån sina förutsättningar till attraktiva och levande centrum.
25. Handeln utvecklas där den redan finns samt i lägen med god kollektivtrafikförsörjning.
26. Längs huvudstråk i Vega, Handen, Jordbro, Västerhaninge, Krigslida, Tungelsta och Hemfosa skapas verksamhetslokaler i markplan.

Idéer för nya företagsområden

27. Planering för arbetsplatser och verksamheter som inte är störande samt för personal- och besöksintensiva verksamheter sker främst i centrala lägen och i lägen tillsammans med bostäder, service och kultur.

28. Transportintensiva och utrymmeskrävande verksamheter lokaliseras i lägen med god transportinfrastruktur.
29. Störande verksamheter planeras och lokaliseras i områden på tillräckligt avstånd från bostäder och andra verksamheter.
30. Verksamheter som kräver mycket transporter och utrymme placeras i goda transportlägen.

Rum för möten

31. Offentliga rum planeras så att de är mångsidiga och tillgängliga för alla oavsett ålder, kön och funktionsförmåga. De integreras i gatunätet och har en hög kvalitet.
32. Utveckla och skapa olika typer av trygga, attraktiva och mångfunktionella mötesplatser och stråk inom tätorten.

Boende för alla (Bostadsriktlinjer)

33. Färdigställande av minst 600 bostäder/år möjliggörs. (Kommunfullmäktige har 2018-11-05 (§180) antagit en högre målsättning om minst 750 bostäder/år).
34. Särskilda boenden för äldre och personer med funktionsnedsättning motsvarar behoven och planeras blandat med andra bostäder och nära samhällsservice.
35. Tillräckligt antal bostäder planeras för invånare med särskilda behov.
36. För att uppnå en variation i hustyp, upplåtelseform och bostadsstorlek planeras ny bostadsbebyggelse utifrån vad det råder brist på i kommundelen.
37. God mark- och planberedskap ger förutsättningar för nyproduktion av bostäder i såväl flerbostadshus som småhus.
38. Attraktiva boendemiljöer planeras för alla inkomstgrupper.

Hälsa

39. I alla stadsplanerings- och byggnadsprojekt beaktas hur nya och befintliga miljöer kan utformas så att de blir trygga, hälsosamma och tillgängliga för alla, oavsett ålder, kön och funktionsförmåga.

Lek och fritidsaktiviteter

40. Vid förtätning och nybyggnad av bostäder säkerställs att det finns strategiskt placerade ytor som ger möjlighet att utveckla närrekreation, spontanidrott och annan fritidsverksamhet. Allmänhetens, skolans och idrottsrörelsens respektive behov beaktas.
41. En lekplats eller allaktivitetsyta finns inom 500 meters gångavstånd och en kommunalpark inom en kilometer.
42. Tillgängligheten till anläggningar för friluftsliv, idrott och mötesplatser vidareutvecklas för alla.
43. Kommunens badplatser och rekreationsanläggningar bibehålls och utvecklas.
44. De grönområden som används av förskolor och skolor underhålls och utvecklas. Nya förskolor och skolor planeras så att de får samma gångavstånd till park eller grönområde, allaktivitetsyta och kommunalpark som för bostäder.

Närhet till naturen

45. Vid planläggning säkerställs att det inom eller i anslutning till varje kommunedel finns tillgång till fyra olika typer av grönytor: bostadens trädgård, bostadsnära park och natur, promenadområden och strövområden samt gröna stråk som binder dem samman.

Ekosystemtjänster

46. Planläggning samt skötsel av natur- och parkmark bidrar till att ekosystemtjänsterna värnas och utvecklas.

Kulturmiljö

47. I samband med förändringar i bebyggd och obebyggd miljö beaktas kulturmiljö och särskild hänsyn tas till kulturhistoriska värden.

Trafik och kommunikationer

48. Vid all nyexploatering beaktas inte bara den av exploateringsens okala påverkan utan även de ändrade trafikflödena och dess omgivningspåverkan för ett större omland.
49. Vid planering i både befintlig stadsmiljö och i helt nya områden prioriteras trafikslagen i följande ordning: gång-, cykel-, kollektiv- och biltrafik.



Foto: Fredrik Hjerling.



Hållbart resande

50. Goda möjligheterna till hållbart resande skapas för alla oavsett ålder, kön eller funktionsförmåga.

Gång- och cykelvägar

51. Inom tätorterna skapas goda förutsättningar för alla att förflytta sig på ett säkert och tryggt sätt.
52. Planering, anläggande och drift och underhåll av gång- och cykelbanor till, samt cykelparkering vid viktiga målpunkter är prioriterade.
53. Utveckla lokala och regionala cykelstråk mellan viktiga målpunkter och kommundelscentrum där cykelstråken prioriteras och dimensioneras utifrån en ökande cykeltrafik.

Kollektivtrafik

54. Pendeltågstationerna utvecklas som en del i en attraktiv stadsmiljö.
55. Tillkommande bostäder och lokaler, för kommersiell och offentlig service samt arbetsplatser, lokaliseras i lägen som ökar underlaget för god kollektivtrafik. I mycket goda kollektivtrafiklägen eftersträvas förtätning med hög exploateringsgrad och funktionsblandning.
56. Kommunen verkar för att det vid varje pendeltågsstation samt större busshållplatser finns tillräckligt med parkeringsplatser av god kvalitet för både bilar och cyklar.
57. Kommunen verkar för en utbyggnad av Spårväg Syd (BRT¹) till Haninge.

Vägar och gator

58. Val av åtgärder i trafiksystemen följer den så kallade fyrstegsprincipen.
59. Vägnätet i kommunen utformas med god framkomlighet, säkerhetsstandard och god miljöstandard.
60. Vägar och järnvägar planeras så att människor, djur och växter kan passera dessa.

61. Kommunen verkar för en successiv utbyggnad av tankstationer och serviceställen för förnyelsebar energi samt laddningsstationer för elfordon.
62. Kommunen verkar för en utbyggnad av Tvärförbindelse Södertörn.

Trafik och kommunikationer i skärgården

63. Kommunen verkar för utveckling av kollektivtrafiken på vatten, där båt- och färjetrafiken till kommunens större öar ges en långsiktigt hållbar lösning vilket möjliggör pendling året runt.
64. Vid planering i vattennära lägen så beaktas framtida behov av hamn- och kajlägen. Markområden likväl som anslutande vattenområden reserveras för detta ändamål.

Vatten och avlopp

65. Inom tätorten råder detaljplanekrav, likaså i tätortens utkant. Enstaka kompletteringar inom tätorten kan tillåtas utan detaljplan om fastigheten kan anslutas till kommunalt vatten- och avlopp, alternativt annan miljöriktig VA-lösning, samt om exploatering inte försvårar framtida planläggning.
66. Viktiga vattenresurser ges ett långsiktigt skydd genom uppdatering av befintliga områden samt upprättade av nya vattenskyddsområden med föreskrifter som beaktas i planeringen.
67. Utsläpp av näringsämnen och föroreningar från bland annat dagvatten, enskilda avlopp och jordbruksmark renas för att uppnå god status i kommunens vattenförekomster.
68. För att förebygga luktstörning planeras ny bostadsbebyggelse inte inom 500 meter från Fors avloppsreningsverk.
69. Dagvatten omhändertas i första hand lokalt, i andra hand utjämnas och fördröjs det innan avledning till recipient.
70. Dikningar och andra verksamheter som påverkar områdets hydrologi eller naturvärden undviks. Befintliga diken och öppna vattenvägar bevaras och kulvertering av dessa undviks.
71. Vid planering studeras behovet av mångfunktionella ytor som kan tillåtas att svämma över vid behov och användas för annat under torrare perioder, exempelvis för lek och spontanidrott.
72. Vid exploatering lokaliseras bebyggelsen för att klara yttlig avledning av extrema vattenflöden

¹ BRT står för Buss Rapid Transit som är en kapacitetsstark busstrafik.



Tyresta naturreservat. Foto: Haninge kommun.

Energi

73. Vid förtätning och nybyggnad eftersträvas möjligheten att ansluta till befintligt fjärrvärmenät. I områden där utbyggnad och anslutning inte är möjlig eftersträvas uppvärmningslösningar baserade på förnybar energi.
74. Eventuell framtida lokaliseringssprövning av storskalig vindkraft görs längre ut till havs, i den yttre skärgården.

IT-infrastruktur

75. Kommunal mark kan upplåtas för utbyggnad av noder och kabelförlängning i syfte att erbjuda fiber under förutsättning att alla operatörer ges tillgång.

Översvämningar

76. Ny bebyggelse planeras utan risk för översvämningar till följd av höjda havsnivåer och ökad nederbörd. Länsstyrelsens riktlinjer för exploatering i riskområden för översvämning följs.
77. Ny bebyggelse lokaliseras i regel på höjdparter så att den inte riskerar att utsättas för översvämning på grund av nederbörd.
78. Lågstråk, instängda områden och övergripande avrinningsstråk reserveras till grönytor eller så kallade multifunktionella ytor där dagvatten kan fördröjas.

Ras, skred och erosion

79. Ingen ny bebyggelse ska tillkomma i ras- och skredriskområden utan att geoteknisk utredning genomförts och eventuella åtgärder vidtagits.

Luftföroreningar

80. För att minska luftföroreningarna arbetar kommunen med att underlätta för gång-, cykel- och kollektivtrafikanter samt minska bilanvändningen.

Förorenade områden

81. Vid bebyggelse i områden där risk finns för föroreningar i marken föregås bygget alltid av miljötekniska markundersökningar samt hydrologiska (grundvatten) undersökningar. Eventuella efterbehandlingsåtgärder genomförs alltid före byggstart.

Radon

82. Om byggnader uppförs i ett område med hög radonhalt ställs krav på att dessa byggs med radonsäker grundläggning.

Buller

83. På skol- och lekgårdar eftersträvas högst 55 dB(A) ekvivalent nivå.

Skyddsavstånd

84. Vid utveckling nära verksamheter och infrastruktur med skyddsavstånd görs en avvägning mellan de olika intressena. I lägen med starka bebyggelsemotiv görs en fördjupad riskanalys.
85. Verksamheter med skyddsavstånd flyttas om möjligt ut från kollektivtrafikhärlägen till lägen där de inte står i konflikt med stadsutvecklingen.

Hästar

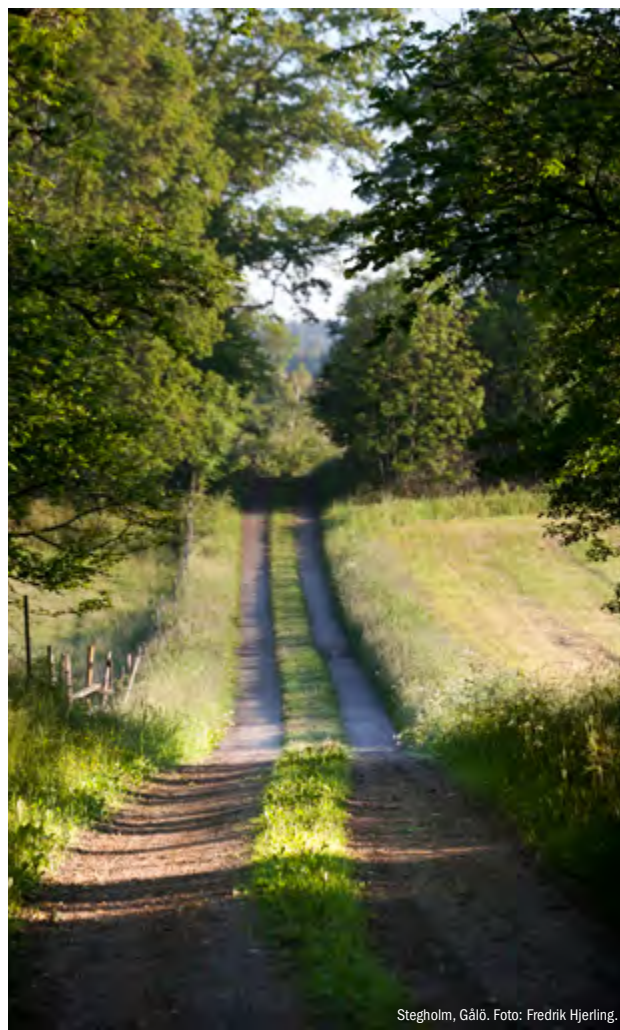
86. Planering av bebyggelse invid hästanläggningar görs utifrån den enskilda platsens förutsättningar och vägs mot möjligheten att utveckla hästnäringen och ridsporten.

Naturen runt hörnet

87. Alla anläggningar för besökare i kommunens naturreservat och värdefulla naturområden, som vägvisning, ledmarkeringar, rastplatser, parkeringsplatser m.fl., ska ha god standard.

Ekologiska landskaps samband

88. Viktiga ekologiska landskaps samband beaktas vid planläggning.



Stegholm, Gålö. Foto: Fredrik Hjerling.

Biologisk mångfald och skydd av värdefull natur

89. Kulturlandskapets och skogsmarkens värden bevaras och utvecklas med avseende på natur, kulturmiljö och friluftsliv.
90. Naturmark med betydelse för biologisk mångfald skyddas så att åtgärder som skadar deras värden undviks.
91. Vid bebyggelse- och trafikutveckling, skötsel av park- och naturmark och vid restaurering eller nyanläggande av parkmark tillvaratas möjligheten att bidra till kommunens biologiska mångfald.

Ekologiskt särskilt känsliga områden (ESKO)

92. De ekologiskt särskilt känsliga områdena (ESKO-områden) beaktas så att åtgärder som skadar områdets specifika känslighet undviks.

Ekologisk kompensation

93. Ekologisk kompensation används om värdefulla naturområden tas i anspråk vid exploatering.

Gröna kilar

94. De gröna kilarna och andra stora opåverkade områden värnas, vilket även innebär att åtgärder som splittrar och skapar barriärer inom dem ska undvikas.

Tysta områden

95. Tysta områden värnas och främjas.

Stränder och strandskydd

96. Stränder tillgängliggörs med strandpromenader och gångstråk som är lätta att nå för alla, oavsett kön, ålder och funktionsförmåga.

Havet

97. Kommunen deltar i regionala åtgärder som syftar till ett hållbart nyttjande av havsområdet och som bidra till att förbättra Östersjöns vattenkvalitet.
98. Utveckla skydd av särskilt värdefull marin natur- och kulturmiljö.



Gålö naturreservat. Foto: Fredrik Hjerling.



Foton på framsida: Vinterbild Haninge (Birgitta Sjöstedt), Höglundabadet-Jordbro (Fredrik Hjerling), Västerhaninge (Haninge kommun), Getporsvägen-Handen (Anders Backlund), Brandbergen (Sven-Olof Englund), Dalarö (Fredrik Hjerling), Haningeterrassen (Semrén Månsson).