



Grund- och förskolenämnden

Strategi och budget 2022 – 2023

Innehållsförteckning

| | |
|-----------------------------------------------------------------|-----------|
| INLEDNING | 3 |
| ORDFÖRANDE HAR ORDET | 3 |
| NÄMNDENS ÖVERGRIPANDE RIKTNING | 5 |
| ANSVARsområde | 5 |
| FÖRUTSÄTTNINGAR | 5 |
| POLITISK PLATTFORM FÖR MANDATPERIODEN..... | 5 |
| OMVÄRLDSANALYS | 6 |
| NULÄGESANALYS | 10 |
| INTERN KONTROLL..... | 11 |
| FÖRVALTNINGENS ORGANISATION | 12 |
| FULLMÄKTIGES MÅLOMRÅDEN OCH MÅL | 13 |
| MÅLOMRÅDE MILJÖ OCH SAMHÄLLE | 13 |
| MÅLOMRÅDE MEDBORGARE | 14 |
| STRATEGISKA, POLITISKA UPPDRAG | 15 |
| SÄRSKILDA SATSNINGAR | 17 |
| EKONOMISKA FÖRUTSÄTTNINGAR | 18 |
| KOMMUNENS RIKTLINJE OM GOD EKONOMISK HUSHÅLLNING | 18 |
| DRIFTBUDGET | 18 |
| 4. EKONOMISKA RAMAR 2022 | 20 |
| 4.1 DRIFTBUDGET GRUND- OCH FÖRSKOLENÄMNDEN | 21 |
| 4.2 ELEVPENG 2022 | 22 |
| 4.3 SÄRSKILDA SATSNINGAR – LIKVÄRDIG SKOLA | 23 |
| 4.4 STATS BIDRAG | 23 |
| 4.5 ANSLAGSFINANSIERAD BUDGETRAM | 24 |
| 4.6 RIKTLINJER RESULTATÖVERFÖRING, RESULTATENHETER | 28 |
| INVESTERINGSBUDGET | 30 |
| KOMMUNENS KVALITETSPOLICY | 30 |
| UPPFÖLJNING OCH ÅTERRAPPORTERING | 30 |
| BILAGA 1 LAGSTIFTNING OCH LOKALA REGELVERK | 32 |

Inledning

Ordförande har ordet

Historian påverkar framtiden. Det är ofrånkomligt och så väldigt tydligt nu när vi befinner oss i, och har befunnit oss i en pandemi under snart två år. Personalen i vår verksamhet har utfört stordåd i den mycket ansträngda situation som vi så länge befunnit oss i. Alla har vi många gånger de senaste åren önskat att förutsättningarna varit helt annorlunda än vad verkligheten givit oss. Det är med stor tacksamhet och stolthet som jag idag ser på hur hela organisationen med stor förståelse har tagit sig an arbetet med att, trots alla utmaningar, inte bara bibehålla utan också faktiskt utveckla och höja kvaliteten i vår verksamhet samtidigt som vi har haft ett stort behov av att agera agilt och flexibelt. Jag är djupt imponerad.

I förskolan har exempelvis ett stort och viktigt projekt som 1000 pedagogers röst för bland annat ökad delaktighet i hela vår förskolas utveckling genomförts. Grundskolan har passat på att sätta ett all-time-high för andelen elever som går ut årskurs nio med behörighet till gymnasiet samtidigt som både det genomsnittliga meritvärdet och andelen som är godkända i samtliga ämnen höjts. Utöver detta har vi också sett en utvecklingsresa inom digitaliseringen av vår verksamhet i en takt som vi troligen aldrig tidigare varit i närheten av. Ofta är det i tider av kris och prövningar som de stora utvecklingsstegen tas vilket vi nu också sett här hos oss även om vi naturligtvis velat att det inte skett med anledning av denna så tragiska pandemi.

Samhället börjar så sakteliga nu åter att öppna upp och gå tillbaka till något som mer liknar det som var innan covid-19 svepte in över oss. Vi har påverkats och har sett att nya utmaningar följer med detta varför det därför är viktigt att vi prioriterar våra resurser för att möta den nya verkligheten. Jag upplever att vår förmåga till omvärldsanalys har stärkts vilket blir mycket viktigt framöver.

För att skapa goda förutsättningar för barn och elever att nå sin fulla potential i sviterna efter pandemin så ser nämnden att det finns flera viktiga prioriteringar att göra och som denna strategi och budget adresserar. I förskolan så handlar det bland annat om att minska antalet barn per pedagog och fortsätta att med nyfikenhet se på nya lösningar. I grundskolan ser vi bland annat signaler på att elevhälsan behöver stärkas, att det finns behov av utökade möjligheter för de elever som behöver extra stöd i sitt skolarbete samt att fortsätta utveckla våra lärmiljöer. Den centrala förvaltningens arbete med att förstärka det systematiska kvalitetsarbetet samt att anpassa sin organisation för att svara upp mot framtidens förväntningar blir också en viktig del i det kommande årets arbete. Arbetet med att ställa om från en analog organisation till en digital utan att förlora den viktiga mellanmänskliga kontakten kommer vara avgörande för att höja kvalitén ytterligare i våra verksamheter.

Och återigen, ett varmt tack för alla era insatser under pandemin. Det har inte gått obemärkt förbi. Tillsammans siktar vi nu framåt och uppåt får att ge de unga de allra bästa möjliga förutsättningarna på sina livsresor.

Vega den 27 september 2021.

Tobias Hammarberg (L)

Stolt ordförande grund- och förskolenämnden

Nämndens övergripande riktning

Den övergripande riktningen för nämnden är att:

1. Öka förutsättningarna för barns och elevers lärande och utveckling genom god pedagogik och fysisk och psykisk hälsa. Viktiga delar är fler pedagoger per barn i förskolan och att elever med särskilda utmaningar ges rätt stöd.
2. Utveckla goda mellanmännsliga relationer och tillit eftersom det utgör viktiga förutsättningar för ett välfungerande samhälle. Särskilt fokus ska läggas på trygghet men andra viktiga delar är studiero, jämställdhet och arbetet mot hedersrelaterat våld och kränkande behandling.
3. Framtidsäkra skolan genom flexibilitet och nya arbetssätt. En viktig del är att systematiskt arbeta med digitalisering och innovation.

Genomförandet av övriga delar i detta dokument ska göras med beaktandet av ovan beskrivna riktning.

Ansvarsområde

Grund- och förskolenämnden fullgör de av kommunens uppgifter inom skolväsendet som omfattar förskola, förskoleklass, grundskola, grundsärskola, fritidshem, öppen fritidsverksamhet 10–13 år, pedagogisk omsorg samt annan pedagogisk verksamhet som bedrivs istället för utbildning inom skolväsendet.

Se rubriken *Lagstiftning och lokala regelverk* för närmare beskrivning av hur nämndens ansvarsområde regleras. (Bilaga 1).

Förutsättningar

Politisk plattform för mandatperioden

Mittensamarbetet har kommit överens om en politisk plattform med fyra utgångspunkter som ska styra den politiska viljan under mandatperioden. Det är:

- Ett Haninge som är öppet och demokratiskt
- Ett Haninge som är ekologiskt hållbart
- Ett Haninge som fortsätter att utvecklas
- Ett Haninge som håller ihop.

Den politiska plattformen innehåller att antal åtgärder som ska genomföras under mandatperioden där grund- och förskolenämnden ansvarar för tio punkter, varav tre är slutförda. De slutförda punkterna redovisas nedan och handlar om att öka andelen mindre undervisningsgrupper i grundskolan, erbjuda alla elever möjlighet till läxhjälp samt erbjuda prao till alla elever i högstadiet.

Arbetet med att öka antalet mindre undervisningsgrupper fortsätter att utvecklas med hjälp av lärstudios. Under juni 2021 fattade nämnden beslut om att öka antalet lärstudios från 80 till 122 platser i syfte att stärka grundskolornas förmåga att möta elevernas behov och förutsättningar, framförallt eleverna med de allra största stödbehoven. Under 2021 tillförs 7,5 miljoner kronor för en ytterligare utökning av antalet platser i lärstudios och insatser för att upprätthålla en hög kvalitet i dessa. För 2022 kommer satsningen uppgå till 15 miljoner kronor.

Vad gäller läxhjälp erbjuder alla grundskolor någon form av läxhjälp i varierande omfattning. Från och med våren 2020 har tre skolor ett samarbete med stiftelsen Läxhjälpen vilket har gett effekt på elevernas motivation och lärande. Samtliga grundskolor erbjuder också en kvalitativ lovskola.

Möjligheterna till prao i högstadiet ingår i grundskolans kärnverksamhet och är därför ett pågående uppdrag inom den ordinarie verksamheten.

Den närmsta tiden kommer förvaltningen fokusera på nedanstående punkter:

- Ett resursfördelningssystem i enlighet med skollagens intention ska införas (D1).
- Skolor med särskilda utmaningar ska få fortsatt stöd (D2).
- Möjligheten att öka den fysiska aktiviteten under skoldagen ska utredas (D4).
- Storleken på småbarnsgrupperna ska minska under mandatperioden (D7).
- Kommunen ska erbjuda stöd till barnskötare som vill läsa vidare till förskollärare (D10).
- Möjligheten att överföra den öppna fritidsverksamheten för 10-13 åringar till skolan ska utredas (D11).
- Omsorg på obekvämt arbetstid i hemmet ska utredas utifrån barnperspektiv, verksamhetsform och kostnad (D12).

Omvärldsanalys

Trender

Genom att tidigt identifiera och förstå förändringar som sker i omvärlden skapas bättre förutsättningar och större handlingsutrymme för planering av nämndens verksamhetsområde. Förvaltningen har genomfört en omvärldsanalys med den övergripande frågeställningen - *Vilka förändringar i omvärlden ser vi påverkar Haninges utbildningsförvaltning mot år 2027?* och tagit del av den omvärldsanalys som gjorts för hela kommunen samt *Sveriges kommuner och regioners (SKR) omvärldsanalys*.¹ Resultatet sammanfattas nedan.

¹ Omvärldsanalysen genomfördes i ett samarbete med PWC och sammanfattades i slutrapporten *Systematisk omvärldsanalys och scenarioplanering* som färdigställdes i december 2020. Arbetet utfördes tillsammans med förvaltningsledningen och chefer i organisationen i syfte att öka kunskapen och förmågan att använda metod och verktyg för systematiskt omvärldsarbete och scenarioplanering. Parallellt genomfördes en liknande

I förvaltningens omvärldsanalys identifieras 10 säkra trender. En säker trend karaktäriseras av att den har en historisk utveckling och pågår just nu, den ökar eller minskar och ska gå att mäta och validera. Ett annat karaktärsdrag är att trenden inte kontrolleras fullt ut av den egna organisationen. Följande säkra trender har identifierats:

- Nya högre krav på teknik och digitala verktyg.
- Ökat behov av legitimerade lärare (med behörighet i minst ett av sina ämnen).
- Försämrad psykisk hälsa och arbetsmiljö.
- Ökat behov av medarbetare med rätt kompetens och/eller förmåga.
- Ökade krav på effektivisering inom förvaltning och kommun.
- Otryggheten i skolan ökar (ökat antal hot och våldsincidenter).
- Ökade förväntningar om att arbeta med hållbarhetsfrågor.
- Ökad segregation och polarisering.
- Ökade förväntningar på digital information och service.
- Ökad kontroll och krav på säkerhet i det digitala samhället.

I förvaltningens omvärldsanalys identifieras även ett antal strategiska osäkerheter, vilka är trender som är osäkra i sin hastighet och riktning, men som ändå är av betydande karaktär och följaktligen viktiga att ta hänsyn till.

Följande strategiska osäkerheter har identifierats:

- Konkurrensen om eleverna hårdnar.
- Ökade förväntningar på individualiserade lösningar.
- Ökade möjligheter till distans- och fjärrundervisning.
- Ökad digital kompetens hos medarbetare.
- Ökade statliga bidragsstöd och med det ökad styrning.

Utifrån omvärldsbevakningen kan ett antal arbetsområden urskiljas som nämnden behöver beakta i det fortsatta arbetet.

Kompetensförsörjning

Bristen på legitimerade lärare är en känd utmaning inom skolsverige och kommunens förskolor och grundskolor har en relativt låg grad av legitimerade förskollärare och lärare. Bristen på legitimerade lärare beror dels på att det inte examineras ett tillräckligt stort antal nya lärare, och dels på att en del av lärarkåren lämnar yrket för att ta anställning i andra branscher. Samtidigt sker en förändring hos befolkningen i synen på arbete

omvärldsanalys för kommunen som sammanfattades i rapporten *Systematisk omvärldsanalys* och färdigställdes i januari 2021. Sveriges kommuner och regioner (SKR) publicerade nyligen rapporten *Vägval för framtiden 4: Trender som påverkar det kommunala och regionala uppdraget fram emot 2030*, som kompletterar och bekräftar den omvärldsanalys som förvaltningen genomförde.

där allt fler önskar en balans mellan fritid och arbete och värderar ett ”meningsfullt” arbete över högre lön. En ökad medvetenhet kring frågor som jämställdhet och klimatförändringar har också medfört att en större andel av befolkningen vill arbeta på en arbetsplats som bidrar till en hållbar utveckling. Trenderna angående vad en attraktiv arbetsplats är behöver därför beaktas, bland annat eftersom det på sikt kan ge konkurrensfördelar vad gäller kompetensförsörjning.

Psykisk ohälsa och arbetsmiljö

Enligt Skolverket är buller, dålig ventilation, hot och våld, ohälsosam arbetsbelastning, psykosociala problem och stress vanliga arbetsmiljöproblem i skolor runtom i landet. I grundskolan och i förskolan är fallolyckor den vanligaste orsaken till skador. Lärare och andra vuxna i skolan vittnar om att elever i allt högre grad upplever stress, framförallt i de äldre årskurserna. Enligt Folkhälsomyndighetens rapport om psykisk ohälsa bland unga är brister i skolans funktion en bidragande orsak till att allt fler elever mår sämre. Rapporten gäller för hela landet och är inte specifikt för Haninge kommun.

Otryggheten i skola och förskola är ett problem för både elever och vuxna i verksamheten. I verksamhet för yngre barn, rör det främst hot eller otrygghet från vårdnadshavare, medan det i verksamheter för äldre elever rör eleverna eller andra yttre individer. Lärarförbundet och Sveriges elevkårer har gemensamt publicerat en rapport som visar att en god arbetsmiljö höjer elevernas studieresultat, och att en väg till förbättrade resultat därför är att satsa på arbetsmiljön i skolan.

Digitalisering

Demografiska förändringar med en åldrad befolkning och färre antal barn som föds innebär att försörjningskvoten sjunker, det vill säga färre medborgare kommer behöva försörja större andel av befolkningen. Samtidigt finns ett ökat behov av legitimerade lärare. Bedömningen är att skolan över tid kommer behöva göra effektiviseringar. I ett sådant sammanhang är det viktigt med lärare som har aktuell och adekvat kompetens för att barn och elever ska få en bra utbildning. En annan viktig faktor är användandet av digitala verktyg för att öka elevernas lärande. Det medför behov av en kontinuerlig kompetensutveckling för personalen vilket även stärker förutsättningarna för att tillvarata digitaliseringens möjligheter på längre sikt. Samtidigt ökar den digitala mognaden bland medborgarna vilket gett upphov till en förväntan om att kommunen tillhandahåller moderna stöd och tjänster. Digitaliseringen innebär dock inte bara möjligheter. Det finns en viss sårbarhet i att information exponeras allt mer. Riskerna finns i att känslig data läcker och att barn och unga kommer i kontakt med individer med oärliga intentioner. Det finns därför ett behov av att uppmärksamma IT relaterade säkerhetsfrågor.

Innovativ skola

En innovativ skola är bättre rustad för att möta många av de utmaningar som samhällsförändringarna för med sig, däribland det ökade kravet på lösningar anpassade efter elevers behovs och förmågor. Kravet på individuella lösningar drivs bland annat av att

andra sektorer utvecklat sina tjänster mot mer individuella upplevelser vilket får effekt på andra sektorer, som exempelvis utbildningssektorn. Här kan flexibilitet, ny teknik och metoder öka innovationen och underlätta för skolan att erbjuda individuella lösningar till elever.

En annan utmaning som skolan står inför är den ökade rörligheten bland elever som möjliggörs av det fria skolvalet. Hårdare konkurrens om elever och svårigheten att på förhand mäta och förutse förändrade elevvolymmer skapar utmaningar i lokalförsörjningen. En innovativ skola bedöms ha bättre förutsättningar att möta den ökade rörligheten.

Hållbarhet

En ökad medvetenhet om klimatförändringar och frågor som rör jämställdhet och inkludering har bidragit till att allt fler medborgare, i synnerhet unga, förväntar sig att arbetsgivare arbetar med hållbarhetsfrågor. Kommuner tillhör de arbetsgivare där medarbetarnas förväntningar på hållbarhetsarbete ökar mest. Hållbarhetsarbetet inkluderar, utöver miljö- och klimatfrågor, social och ekonomisk hållbarhet.

Nya bestämmelser

Under 2021 har nya bestämmelser som påverkar nämndens verksamhet införts. Bland annat har möjligheten att bedriva undervisning som distans- eller fjärrundervisning utökats. Bestämmelserna innebär att fjärrundervisning får användas om det inte finns lärare i skolan som uppfyller kraven på legitimation och behörighet och huvudmannen inte heller lyckats anställa en sådan trots upprepade försök eller om elevunderlaget är så begränsat att det är svårt att hålla vanlig undervisning. Distansundervisning kan användas i gymnasie- och gymnasiesärskola som särskilt stöd för en elev med medicinsk, psykisk eller social problematik och får utföras av en huvudman som har godkännande från Skolinspektionen.

Inom skolans område bereds olika lagförslag men det finns i dagsläget inga beslutade lagförändringar för 2022 i skollagen som berör nämndens verksamhet.

Utredningar

Förändringar inom betygsättningen föreslås i lagrådsremissen *Ämnesbetyg – betygen ska bättre spegla elevers kunskaper*. Förslagen innebär bland annat att kunskapskrav ska ersättas av betygskriterier i alla skolformer och årskurser där betyg sätts samt att det ska införas en ny princip för betygsättning. Den nya principen innebär att läraren ska göra en sammantagen bedömning av elevens kunskaper i förhållande till betygskriterierna och sätta det betyg som bäst motsvarar elevens kunskaper. Det föreslås också att kunskapskrav respektive kravnivåer i de skolformer och årskurser där betyg inte sätts, till exempel i grundskolans lägre årskurser och i ämnesområden i grundsärskolan, ska ersättas av kriterier för bedömning av kunskaper. Ändringarna föreslås träda i kraft den 1 juli 2022.

I regeringens *budgetproposition* (prop. 2021/22:1) föreslås flera satsningar på skola och förskola. Bland annat satsas pengar på ett gemensamt skolvalssystem och förändrade urvalsgrunder. Detta för att minska skolsegregationen och öka likvärdigheten i skolan samtidigt som valfriheten värnas. Det ska också stärka förutsättningarna för att fler aktivt ska delta i skolvalet. För att öka kvaliteten och likvärdigheten i och mellan verksamheterna och för att underlätta huvudmännens arbete med det systematiska kvalitetsarbetet avser regeringen att införa regionala kvalitetsdialoger mellan staten och huvudmän inom skolväsendet. Regeringens ambition är att de riktade statsbidragen på utbildningsområdet ska bli betydligt färre och enklare. Regeringen föreslår en förstärkning av det s.k. Likvärdighetsbidraget med drygt 320 miljoner kronor 2022, och beräknar en successiv upptrappning av bidraget till drygt 8,7 miljarder kronor 2024. Andra insatser som omnämns i budgetpropositionen från regeringens sida är bland annat demokratistärkande insatser inom skolväsendet, en utvidgning av den obligatoriska lovskolan, erbjudande av så kallad läxhjälp och insatser för en stärkt elevhälsa.

Även på arbetsrättens område bereds förslag som kan få påverkan på nämndens verksamhet. Utredningen *En moderniserad arbetsrätt* (SOU 2020:30) har lämnat förslag som innebär ett stärkt ansvar för arbetsgivaren när det gäller arbetstagares kompetensutveckling och omställningsförmåga inom ramen för anställningen. Förslaget är att arbetsgivarens ansvar ska regleras i anställningsskyddslagen i form av en skyldighet för arbetsgivare att i skäligen utsträckning erbjuda arbetstagare, som har minst sex månaders sammanlagd anställningstid hos arbetsgivaren, möjlighet att inom ramen för anställningen vidareutveckla sin kompetens. Avvikelser ska kunna ske genom kollektivavtal. I och med att arbetsgivarnas ansvar för kompetensutveckling föreslås bli bredare och omfattar fler arbetstagare kan kostnaderna för nämnden som arbetsgivare antas öka om förslaget blir verklighet. Förslaget är att bestämmelserna ska träda i kraft 1 januari 2022.

Nulägesanalys

Nämndens verksamheter har under en längre tid arbetat med att hantera konsekvenserna av covid-19. Huvudinriktningen är att erbjuda barn och elever den utbildning de har rätt till och samtidigt säkerställa en trygg och säker arbetsmiljö. Trots pandemin har arbetet med att nå målen för verksamheterna och utvecklingsarbetet inte avstannat. Arbetet kan däremot ha bedrivits på annat sätt än planerat. I vissa fall kan arbetet ha skjutit fart såsom digitaliseringen där även värdefulla erfarenheter gjorts för framtiden.

För att möta koncernens utveckling har utbildningsförvaltningen påbörjat ett arbete med strukturella förändringar inom central förvaltning. Därigenom skapas bättre förutsättningar att möta de koncerngemensamma arbetsätt som är under utveckling. Ett sådant arbetsätt är Portföljstyrning, ett annat är koncernens kvalitetsarbete där en viktig del är att utbildningsförvaltningens ledningssystem ska kunna kroka i koncernnivåns ledningssystem.

Vidare har utbildningsförvaltningen fortsatt att utveckla förmågan att arbeta med omvärldsanalys, konsekvensanalys och scenarioplanering. Syftet är att stå bättre rustade inför framtiden och kunna utveckla en organisation som är i samklang med samtiden och som har en förmåga att hantera alla de förändringsdrivande faktorer som påverkar utbildningsförvaltningen.

Arbetet fortsätter med att utveckla de politiska strategierna inom mål och resultatstyrningen för att nå kommunens mål (se rubriken Fullmäktiges målområden och mål nedan för mer information). Bedömningen är att arbetet inom mål 1 *I Haninge ska miljö- och klimatarbetet vara i framkant*, bidrar till att kommunen når målet. Insatser har identifierats för att förbättra pågående arbete men en översyn bör genomföras för att identifiera vad som ytterligare kan göras inom området. Bedömningen är att arbetet inom mål 3 *I Haninge ska medborgarna vara trygga oavsett skede av livet*, bidrar till att kommunen når målet. Arbetet behöver dock utvecklas exempelvis genom att undersöka vilka samarbeten som kan utvecklas för ökad måluppfyllelse. Bedömningen är att arbetet inom mål 4 *Haninge ska erbjuda en innovativ skola med höga förväntningar som skapar konkurrensfördelar i livet*, bidrar till att kommunen når målet. Indikatorn för målet (Elever i årskurs 9 som är behöriga till yrkesprogram, kommunala skolor) överträffade målvärdet förra året och preliminära uppgifter visar på ett liknande utfall för detta år. Utvecklingsområden är identifierade inom förskolan och grundskolan för att ytterligare höja verksamheternas kvalitet.

När det gäller politiska uppdrag redovisas status och resultat under rubriken Strategiska, politiska uppdrag nedan.

Intern kontroll

Den interna kontrollen syftar till att:

- Mål och beslut som fattats av fullmäktige kring verksamhetens ändamålsenlighet och styrning säkerställs.
- Rapporter och information om ekonomi och verksamhet ska vara tillförlitlig. Verksamheterna ska vara kostnadseffektiva.
- Tillämpliga lagar, föreskrifter och policys ska följas.

Intern kontroll kan sägas vara en kontroll över att kontroller görs samt att rutiner finns och följs. Intern kontroll är ett verktyg både för att kunna styra och för kontroll och tillsyn.

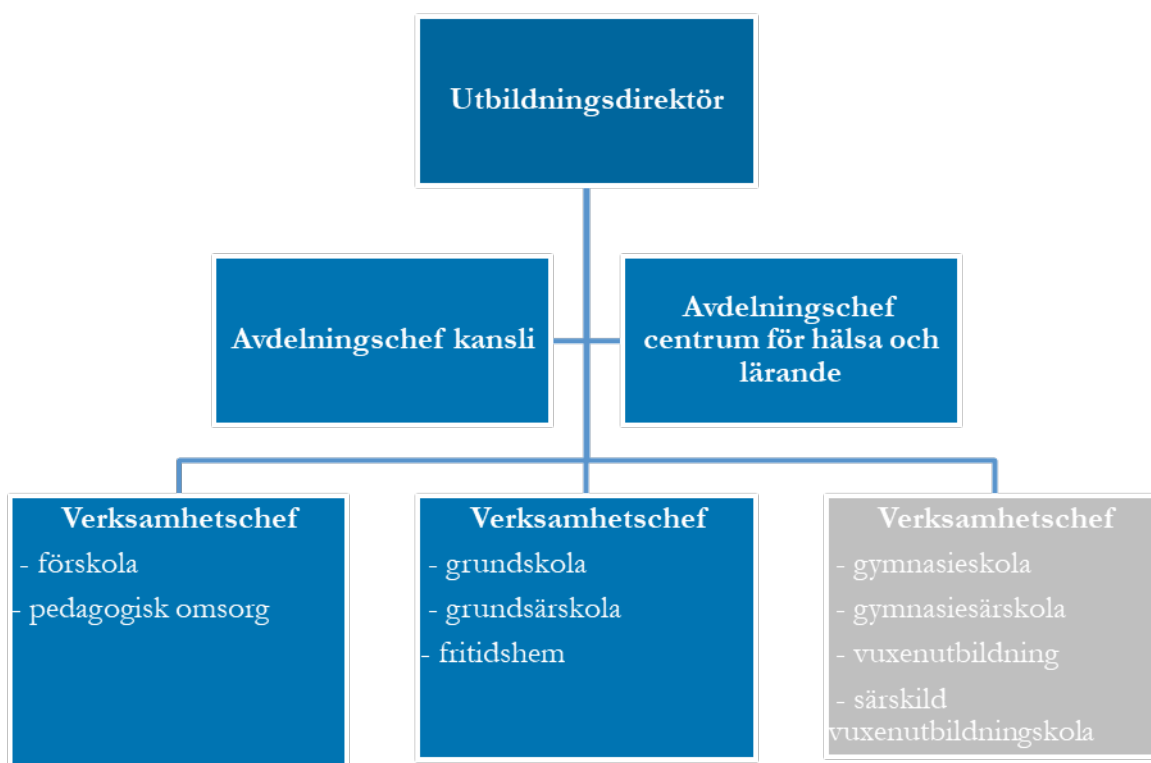
Kommunens reglemente för intern kontroll beskriver ansvarsfördelningen mellan kommunstyrelse, nämnd, bolag och förvaltningar. Respektive nämnd är ansvarig för att den interna kontrollen fungerar samt att regler och rutiner utarbetas, efterlevs och följs upp. Krav ställs på att varje nämnd ska göra en riskanalys som grund för sin interna kontrollplan. Internkontrollplanen ska innehålla mätbara kontrollmoment. Planen är ettårig och ska fastställas av respektive nämnd.

Reglementet för intern kontroll finns på kommunens webbsida tillsammans med övriga styrdokument.

Nämnden kommer under hösten att genomföra en riskanalys som kommer ligga till grund för 2022 års internkontrollplan. Samtidigt pågår arbete för att åtgärda de brister som kommunens revisorer har uppmärksammat. Det handlar om att höja kompetensen och utarbeta rutiner kring dataskyddsfrågor samt inköps- och upphandlingsfrågor.

Förvaltningens organisation

Utbildningsförvaltningen är organiserad i två avdelningar (Kansliavdelningen och Centrum för lärande och hälsa) och tre linjer (förskola, grundskola och gymnasie- och vuxenutbildningen). Förvaltningen har två nämnder. Under grund- och förskolenämnden ligger förskole- och grundskolelinjen tillsammans med Kansliavdelningen och Centrum för lärande och hälsa. Under gymnasie- och vuxenutbildningsnämnden ligger gymnasie- och vuxenutbildningen tillsammans med Kansliavdelningen och Centrum för lärande och hälsa.



Förvaltningsledningen består av utbildningsdirektör, cheferna för respektive avdelning och linje samt verksamhetscontroller, verksamhetsstrateg och IT-strateg. Därutöver består förvaltningsledningen av kommunikationsstrateg, economicontroller och HR-partner som tillhör kommunstyrelseförvaltningen.

Fullmäktiges målområden och mål

Haninge har två målområden för ett gott liv i Haninge; Miljö och samhälle respektive Medborgare. Målområdet **Miljö och samhälle** handlar om att skapa ett ekologiskt och socialt hållbart samhälle både för dagens och kommande generationers medborgare, besökare, näringsliv och föreningsliv. Målområdet **Medborgare** har fokus på medborgarnas intressen så att de upplever fördelar med att bo, växa upp, utbilda sig och åldras i Haninge. Det är viktigt med ett gott bemötande till våra medborgare, då kommunen levererar välfärd och service.



Nämnd och styrelse ska följa upp, analysera och återrapportera resultat och bedöma om fullmäktiges mål har uppfyllts eller inte. För varje mål har fullmäktige fastställt indikatorer med målvärden som ingår i analys och bedömning. Ansvarsfördelning av fullmäktiges mål och indikatorer anges i Mål och budget.

Barn- och grundskolenämnden är medansvarig för tre av fullmäktiges mål: mål 1 - *I Haninge ska miljö- och klimatarbetet vara i framkant*, mål 3 - *I Haninge ska medborgarna vara trygga oavsett skede av livet*, och mål 4 - *Haninge ska erbjuda en innovativ skola med böga förväntningar som skapar konkurrensfördelar i livet*.

Målområde Miljö och samhälle

Mål 1 I Haninge ska miljö- och klimatarbetet vara i framkant

Haninge bidrar till renare luft, marker, vatten och giftfria miljöer. Fossilfria resor och transporter i kommunen ska öka. På längre sikt (år 2025) ska kommunens resor och transporter vara fossilfria enligt det klimat- och miljöpolitiska programmet. Alla resor i Haninge som geografiskt område ska vara fossilfria år 2030. År 2030 ska även energianvändningen i kommunala lokaler och bostäder ha reducerats med 20 % jämfört med år 2020. Naturvärden, biologisk mångfald och ekologiska spridningssamband ska skyddas och utvecklas. Kommunens verksamheter ska utgå ifrån ett tydligt ekologiskt hållbarhetsperspektiv.

Prioriteringar/strategier för att bidra till mål 1

För att nämnden ska bidra till att miljö- och klimatarbetet i kommunen är i framkant ska utsläpp av växthusgaser från kommunens resor och transporter (ton CO2) minska.

Målområde Medborgare

Mål 3. I Haninge ska medborgarna vara trygga oavsett skede av livet

Medborgaren ska känna sig trygg i Haninge oavsett var i kommunen man bor, bakgrund och ålder. För att skapa trygghet ska kommunal omsorg erbjudas när behov uppstår. Insatser utformas utifrån medborgarens egna förutsättningar. Äldre har tillgång till god omsorg med bibehållet oberoende. Multisjuka, ofta äldre personer, ställer höga krav på fungerande samverkan inom kommunen och med regionen.

| Mål 3 Indikatorer | Utfall 2018 | Utfall 2019 | Utfall 2020 | Utfall 2021 | Mål 2022 | Mål 2023 |
|--------------------------------------------------|--------------------|--------------------|--------------------|--------------------|-----------------|-----------------|
| KF Elever i åk 5: Jag känner mig trygg i skolan* | 82,8% | - | 80,0% | - | 88,0% | 88,0% |

**mätning sker vartannat år*

Prioriteringar/strategier för att bidra till mål 3

För att nämnden ska bidra till att kommunens medborgare ska vara trygga, oavsett skede i livet, ska processer utvecklas och stärkas som leder till ökad trygghet.

Mål 4. Haninge ska erbjuda en innovativ skola med höga förväntningar som skapar konkurrensfördelar i livet

Det är viktigt att fler elever blir behöriga till gymnasiet och därefter klarar en gymnasieexamen. Risken för att hamna i utanförskap och psykisk ohälsa minskar i en likvärdig och tillgänglig skola. Svenska för invandrare (SFI) är en viktig aspekt av integration och för att komma in på arbetsmarknaden.

| Mål 4 Indikatorer | Utfall 2018 | Utfall 2019 | Utfall 2020 | Utfall 2021 | Mål 2022 | Mål 2023 |
|--------------------------------------------------------------------------|--------------------|--------------------|--------------------|--------------------|-----------------|-----------------|
| KF Elever i år 9 som är behöriga till yrkesprogram, kommunala skolor (%) | 83,0% | 86,0% | 87,4% | | 86,0% | 87,0% |

Prioriteringar/strategier för att bidra till mål 4

För att nämnden ska bidra till att skolorna i Haninge ska erbjuda en innovativ skola med höga förväntningar som skapar konkurrensfördelar i livet ska följande nämndstrategier användas:






1. Utveckla arbetet med *Den kompetenta organisationen* i syfte att möta dagens och morgondagens utmaningar.

2. Utveckla och stärka det arbete som startat kring ett systematiskt kvalitetsarbete i hela organisationen i syfte att bättre kunna prioritera insatser och åtgärder.
3. Utveckla och stärka de ekonomiska, organisatoriska, ekologiska samt de sociala och mellanmänniska processerna i syfte att skapa hållbara förskolor och skolor i Haninge kommun.
4. Utveckla och stärka processerna kring arbetet med funktionsvariation och jämställdhet i syfte att nå ökad likvärdighet och tillgänglighet i Haninge kommuns förskolor och skolor.

Strategiska, politiska uppdrag

Fullmäktige har gett kommunstyrelsen och nämnderna uppdrag som ska genomföras, följas upp och återrapporteras. Uppdragen har givits i Mål och budget eller under året av fullmäktige. Uppdragen kan även ha givits av nämnden.

För varje uppdrag redovisas resultat och status för uppdraget bedöms (ej påbörjad, påbörjad, väntar, färdig, avvikelse (stoppad, försenad jmf med plan) eller dialog behövs (med politiken). Status ”behövs dialog” används om uppdraget behöver förankras och diskuteras politiskt.

| | |
|---------------------------------------------------------|---------------------------------------------------------------------------------------|
| Ej påbörjad (kan ha senare startdatum, dvs ingå i plan) |  |
| Påbörjad |  |
| Färdig |  |
| Väntar (t.ex. beslut intern eller externt) |  |
| Avvikelse (försenad jämfört med plan, stoppad) |  |
| Dialog behövs | DIALOG |

Resultat och status för nedan redovisade uppdrag är hämtade från delårsredovisning 2 år 2021.

Uppdrag från kommunfullmäktige till nämnden

Nämnden ges i uppdrag att utreda alternativa lösningar för att hantera vikariefrågan vid frånvaro (2020 GFN 4)

Uppdragsbeskrivning

Verksamheterna har under 2018 haft inhyrd personal för ca 25 mkr och hittills under 2019 drygt 12 mkr. Nämnden ges i uppdrag att utreda alternativa lösningar för att hantera vikariefrågan vid frånvaro, exempelvis vikariepool, för att på sikt minska kostnaderna och öka kvaliteten.

Resultat

Arbetet fortsätter med det förslag som togs fram föregående år. Förslaget handlar om att förvaltningen kan arbeta med frånvaro av ordinarie personal genom en kombination av gemensamma rutiner, en vikariepool och ett digitalt stödsystem. Under arbetet har även

förvaltningen börjat utreda om det är möjligt att samarbeta med social- och äldreförvaltningens Bemanningscenter och upphandling av ett gemensamt stödsystem. Planen är att närmare utreda förutsättningarna för ett samarbete med social- och äldreförvaltningen under början av hösten 2021 och att eventuellt genomföra en upphandling av ett gemensamt stödsystem i slutet av året som implementeras under år 2022.

För närvarande pekar arbetet på att kostnaderna för vikarier och den tid organisationen lägger på vikarieanskaffning kan minskas. Vidare tros arbetsmiljön för chefer förbättras, kvaliteten i verksamheten stärkas och lösningen tros kunna bli en del i kompetensförsörjningen genom att uppmuntra de högskolestudenter som gör sin verksamhetsförlagda utbildning (VFU) i kommunens verksamheter att ingå i vikariepoolen.

Andra insatser som förvaltningen arbetar med som träffar området för uppdraget är att förskolorna sedan 2020 arbetat med närvarohanteringssystemet Tempus. Detta har medfört att förskolorna kunnat planera och fördela personella resurser mer effektivt utifrån hur det faktiska barnantalet ser ut dagligen. I grundskolan har ett samarbete, ”klustergrupper”, mellan enheter utvecklats där behovet av personella resurser hanterats kontinuerligt. Arbetet har visat goda effekter men kan utvecklas.

Uppdraget har statusen: Påbörjad
Prognos: klart under år 2022

Uppdrag från nämnden till utbildningsförvaltningen

Upprustning av Dalarö gård (dnr GFN 2021/208)

Uppdragsbeskrivning

Den yttre miljön på Dalarö förskola och Dalarö skola är i behov av upprustning. Grund- och förskolenämnden beslutade därför den 19 maj 2021 att 2,0 mnkr tas i anspråk av nämndens investeringsbudget för tillkommande verksamhetsanpassningar för att rusta upp den yttre miljön för Dalarö förskola och Dalarö skola inklusive inventarier och utrustning. Syftet är att stärka enheternas möjligheter att bedriva utomhuspedagogik och att öka den fysiska aktiviteten under dagen.

Resultat

Arbetet med upprustning av skolans utemiljö har inte påbörjats men ska enligt plan påbörjas under hösten. Skolan står inför omfattande renoveringsarbeten som kommer delas in i etapper med början under nästa år och två eller tre år framåt. Upprustningen av utemiljön kommer ske i samband med det större renoveringsarbetet.

Uppdraget har statusen: Påbörjad

250 000 kronor till arbetet mot hedersrelaterat våld dnr 2020/451

Uppdragsbeskrivning

Grund- och förskolenämnden beslutade den 10 februari 2021 att avsätta 250 000 kronor till utbildningsinsatser gällande hedersrelaterat våld och förtryck för Haninge kommuns för- och grundskolor samt att finansiering skulle ske av central förvaltning.

Resultat

Utbildningsförvaltningen planerar att påbörja uppdraget under hösten 2021.

Uppdraget har statusen: Ej påbörjad.

Särskilda satsningar

Alla barn och unga har rätt till en bra start i livet och en god utbildning. Därför görs följande särskilda satsningar.

Hedersrelaterat våld och förtryck

Riktade insatser görs för att stärka tryggheten för medborgarna där arbetet mot våld i nära relationer och hedersrelaterat våld är centralt.

Kommunfullmäktige gav 2021-06-14 § 135 socialnämnden, grund- och förskolenämnden samt gymnasie- och vuxenutbildningsnämnden i uppdrag att bland elever i högstadiet och gymnasiet göra en kartläggning av det hedersrelaterade våldets omfattning och karaktär i Haninge. I uppdraget ingår också att göra en kartläggning av hur pandemin har påverkat våld i nära relation och hedersrelaterat våld och förtryck samt ge förslag på åtgärder utifrån kartläggningens resultat.

Därtill beslutade grund- och förskolenämnden den 10 februari 2021 att avsätta 250 000 kronor till utbildningsinsatser gällande hedersrelaterat våld och förtryck för Haninge kommuns för- och grundskolor. (Se uppdraget *250 000 kronor till arbetet mot hedersrelaterat våld dnr 2020/451*).

Likvärdig skola

Satsningarna på en likvärdig skola fortsätter vilket ökar likvärdigheten i kommunens skolor och stärker förutsättningarna för de elever som har de största stödbehoven. För ändamålet avsätts ytterligare 7,5 mnkr vilket möjliggör ett fortsatt och utökat arbete. Det gör att totalt 15 mnkr finns för ändamålet.

Personaltätthet förskola

Ett långsiktigt arbete ska bedrivas för att sänka andelen barn per pedagog i Haninges förskolor.

Elevhälsa

Elevhälsan ska stärkas på ett sådant sätt att elever ges bättre förutsättningar. Det gäller i synnerhet de elever som behöver extra stöd men även generellt genom att utveckla skolans lärmiljöer.

Ekonomiska förutsättningar

Kommunens riktlinje om god ekonomisk hushållning

Kommunallagen anger att kommuner ska ha en god ekonomisk hushållning i sin verksamhet och i sådan verksamhet som bedrivs genom andra juridiska personer. Fullmäktige ska besluta om riktlinjer för god ekonomisk hushållning för kommunen. Kommunfullmäktige i Haninge fastställde kommunens riktlinjer vid sammanträde i maj 2021².

God ekonomisk hushållning handlar även om att kommunens verksamheter ska bedrivas på ett ändamålsenligt och effektivt sätt. Verksamheten ska vara långsiktigt hållbar vilket innebär att dagens behov ska tillgodoses utan att begränsa kommande generationers möjligheter till utveckling, både ur ett ekonomiskt och ur ett verksamhetsmässigt perspektiv. Det är därför viktigt att det finns marginaler i ekonomin, att resurserna används på effektivt sätt och att investeringar sker på ett ansvarsfullt sätt.

Nämnder och styrelsen ska förhålla sig till riktlinjen så att verksamheten över tid bedrivs ändamålsenligt och bidrar till en hållbar utveckling och en god ekonomisk hushållning ur ett helhetsperspektiv. Nämnd och styrelse ska i åiterrapportering beskriva hur verksamheten har förhållit sig till riktlinjen.

Driftbudget

2.3.1 Årsbokslut 2020

Grund- och förskolenämndens sammanlagda resultat i årsredovisningen för 2020 exklusive elevpengssystemet var ett överskott med 26,8 mnkr vilket motsvarar 1,3 procent av den totala årsbudgeten på 2.016,6 mnkr. Inkluderas även resultatet för elevpengssystemet är nämndens resultat för 2020 istället ett överskott med 39,7 mnkr. Resultatet för 2020 kan också delas in i följande verksamhetsdelar:

| Verksamhet | Resultatöverföring från föreg. år | Uttag av tidigare års överskott (överfört från fg. År) | Aterbetalt i år av tidigare års ack. underskott | Årets driftresultat | Resultat överstigande 1% | Underlag för resultatöverföring till nästa år (tkr) |
|--------------------------------------------------------------|-----------------------------------|--------------------------------------------------------|-------------------------------------------------|---------------------|--------------------------|-----------------------------------------------------|
| Centralt anslagsfinansierad verksamhet inkl. CSA & Modersmål | 0 | 11 086 | -4 303 | 13 434 | 10 910 | 31 127 |
| 220 Förskolor kommunal regi | -6 558 | -199 | 2 765 | 10 721 | -6 643 | 86 |
| Grundskola, egna resultatenheter | 334 | -4 663 | 1 538 | 2 633 | -4 266 | -4 424 |
| Utfall/resultat exkl. pengsystem: | -6 224 | 6 224 | 0 | 26 788 | 0 | 26 788 |
| 200 Pengsystem GFN | 0 | 0 | 0 | 12 914 | 0 | 12 914 |
| Utfall/resultat inkl. pengsystem: | -6 224 | 6 224 | 0 | 39 702 | 0 | 39 702 |

Resultatet på 26,8 mnkr är ett nettoresultat av de samlade över- och underskotten för helåret 2020. Totalt uppgick de samlade överskotten till 36,9 mnkr exklusive överskottet

² 2021-05-10, Riktlinjer för god ekonomisk hushållning §92

i elevpengssystemet varav resultatenheterna bidrog med 23,5 mnkr. De samlade underskotten uppgick till -10,4 mnkr och härstammar huvudsakligen från resultatenheterna.

I samband med årsredovisningen 2020 beslutade grund- och förskolenämnden om avskrivning av underskott med 0,2 mnkr för pedagogisk omsorg, 1,4 mnkr av förskolans Aspens underskott och som avsåg 2020 års resultat för kommunal nattomsorg, förskolebussen 1,1 mnkr, Nakterhusskolan 2,5 mnkr, Haga-/Lyckebysskolan 3,3 mnkr och 1,2 mnkr för Båtsmansskolan och som avsåg skolans ackumulerade underskott till och med 2020. Totalt skrevs 9,6 mnkr av för underskott i nämndens årsbokslut för 2020. Det här finansierades genom att del av överskottet med 31,1 mnkr för centralt anslagsfinansierad verksamhet togs i anspråk.

Grund- och förskolenämnden kunde 2020 disponera 3,7 mnkr av nämndens fonderade överskott från tidigare år. Återstående fonderat överskott från 2019 på 0,5 mnkr tillsammans med 50 procent av 2020 års överskott som motsvarar 13,4 mnkr överförs till 2021 års budget, sammanlagt 13,9 mnkr.

2020 års samlade investeringsbudget för nämnden uppgick till 91,2 mnkr. Under året förbrukades 21,8 mnkr. Vid utgången av 2020 uppgick tilldelade men ej förbrukade investeringsmedel till 65,2 mnkr och som i sin helhet överfördes till 2021.

2.3.2 Delårsbokslut 2 2021, januari – augusti.

Prognosen till och med augusti månads utfall för grund- och förskolenämnden är ett nollresultat för helåret 2021. I risk- och känslighetsanalysen i delårsbokslutet framgår dessutom att det finns faktorer som kan komma att påverka årsresultatet netto i intervallet +12,9 mnkr till -1,3 mnkr, dvs. en samlad positiv nettorisk med 11,6 mnkr.

Central förvaltning inklusive centrum för lärande och hälsa (CLH) prognostiserar ett positivt driftresultat med 17,8 mnkr för helåret 2021. De kommunala förskolorna prognostiserar ett samlat underskott med -4,0 mnkr för helåret 2021 och motsvarande prognos för de kommunala grundskolorna är ett samlat underskott med -13,8 mnkr att överföra till 2022.

Sammanlagt redovisar de egna kommunala resultatenheterna inom förskola och grundskola ett överskott med 3,4 mnkr för perioden januari till augusti 2021, vilket är 21,4 mnkr sämre jämfört med motsvarande period föregående år och är fördelat enligt följande,

- Förskola + 12,4 mnkr (fg. år +18,2 mnkr)
- Grundskola år F-6 - 9,2 mnkr (fg. år + 3,5 mnkr)
- Grundskola år F-9/7-9 + 0,2 mnkr (fg. år + 3,3 mnkr)

2.3.3 Budgetförutsättningar inför 2023

De ekonomiska förutsättningarna inför 2023 är i dagsläget inte klara utan kommer att redovisas senare under hösten 2021.

Utbildningsförvaltningen gör för närvarande bedömningen att de generella prisförändringarna, fortsatt ökande volymer inom grund- och förskolenämndens samtliga verksamhetsområden tillsammans med ökade lokalkostnader för ny- och reinvesteringar innebär en sammanlagd kostnadsökning med 6,1 procent mellan 2022 och 2023 utifrån idag kända förutsättningar. För att uppnå full ekonomisk kompensation utifrån redovisade förutsättningar skulle 2023 års budgetram behöva uppgå till 2.351,1 mnkr, vilket motsvarar en höjning av 2022 års beslutade budgetram med 126,1 mnkr.

| Kostnadslag | Förändr. i % av 2022 års totala budgetram | Förändring (tkr) |
|---------------------------------------------------|----------------------------------------------------|---------------------|
| Volymförändringar, exkl. lokalkostnader | 1,9% | 40 233 |
| Generella prisförändringar exkl. lokalkostnader * | 1,8% | 37 829 |
| Ökade driftkostnader, lokalinvesteringar | 2,3% | 48 077 |
| S:a förändringar | 6,1% | 126 139 |

* PKV okt-20 = 2,0%

| | |
|--------------------------|------------------|
| Budgetram 2022 | 2 225 000 |
| Förändrad budgetram 2023 | 126 139 |
| Budgetram 2023 | 2 351 139 |

De ökade driftkostnaderna för lokalinvesteringar är **exklusive** eventuella hyreshöjningar från Tornberget på redan befintligt lokalbestånd utan avser endast ökade lokalhyror för de lokaler som beräknas tas i anspråk under 2023 som antingen är ny- eller ombyggda.

I ”kommunfullmäktiges mål och budget 2022-2023” redovisas inte någon särskild ramökning för grund- och förskolenämnden i den ekonomiska planen för 2023-2025, däremot framgår att det sammanlagda budgetutrymmet för hela kommunen 2023 uppgår till 175,9 mnkr.

4. Ekonomiska ramar 2022

Konkurrensneutralitet ska råda mellan interna resultatenheter och externa utförare. En huvudprincip är att resultatenheter som konkurrerar med externa producenter ska ha samma förutsättningar och villkor som dessa. Inga fria nyttigheter ska således finnas.

Budgetramen för elevpengssystemet har netto utökats med 125,7 mnkr till 2022 och motsvarar en höjning med 6,8 procent jämfört med ursprunglig budgetram för 2021 och den anslagsfinansierade budgetramen har ökat med 19,3 mnkr vilket motsvarar en höjning med 7,9 procent. I ramen för den anslagsfinansierade budgeten ingår från och med 2022 15,0 mnkr som är särskilt avsatta från kommunfullmäktige för att främja arbetet med en likvärdig skola.

4.1 Driftbudget Grund- och förskolenämnden

| Verksamhet | Elevpeng 2022 | Budget 2022 (tkr) | Volym 2022 | Förändr. 2022 jmf. 2021 i tkr | Volymförändr. 2022 jmf 2021 |
|-----------------------------------------|---------------|-------------------|---------------|-------------------------------|-----------------------------|
| Vårdnadsbidrag (utgått) | | | | | |
| Strukturbidrag för nyanlända | 83 725 | 26 792 | 320 | -2 470 | -30 |
| Nystartsbidrag "nya lokaler" | 6 000 | 5 370 | 895 | 2 160 | 360 |
| S:a övriga ersättningar | | 32 162 | 1 215 | -310 | 331 |
| Pedagogisk omsorg 1-3 år | 116 112 | 12 888 | 111 | -4 478 | -49 |
| Pedagogisk omsorg 4-5 år | 98 732 | 7 800 | 79 | -2 076 | -28 |
| Pedagogisk omsorg 6-9 år | 40 527 | | | | |
| S:a pedagogisk omsorg | | 20 688 | 190 | -6 554 | -77 |
| Allmän förskola | 32 055 | 801 | 25 | | |
| Förskola 1-3 år | 135 559 | 449 662 | 3 317 | 23 143 | -30 |
| Förskola 4-5 år | 128 218 | 323 900 | 2 526 | 18 937 | -3 |
| S:a förskola 1-5 år | | 774 364 | 5 868 | 42 128 | -33 |
| Fritidshem 6-9 år | 47 740 | 220 084 | 4 610 | 19 729 | 146 |
| S:a fritidshem 6-9 år | | 220 084 | 4 610 | 19 729 | 146 |
| Grundskola år F-6 | 75 854 | 680 290 | 8 968 | 52 341 | 191 |
| Grundskola år 7-9 | 100 075 | 361 126 | 3 609 | 31 179 | 102 |
| S:a grundskola år F-9 | | 1 041 415 | 12 577 | 83 520 | 294 |
| S:a eleversättningar | | 2 088 714 | 24 460 | 138 513 | 659 |
| S:a intäkter Maxtaxa & föräldraavgifter | | -127 887 | | -12 838 | |
| Netto eleversättning | | 1 960 827 | | 125 674 | |
| S:a anslagsfinansierad ram | | 264 173 | | 19 330 | |
| Total budgetram netto | | 2 225 000 | | 145 004 | |

Grund- och förskolenämndens totala driftbudgetram för 2022 uppgår till 2.225,0 mnkr. Det är en ökning med 145,0 mnkr (+ 7,0 procent) jämfört med nämndens ursprungliga budgetram för 2021.

Av den totala budgetramen 2022 utgör 1.960,8 mnkr medel inom pengsystemet, inklusive statsbidrag för maxtaxa och föräldraavgifter.

Grund- och förskolenämndens driftbudgetram 2022 redovisas exklusive kommunfullmäktiges reserv på 15,0 mnkr som finns avsatt för att bland annat kunna täcka oförutsedda volymökningar inom bland annat grund- och förskolenämndens verksamhetsområden.

Tilldelad budgetram skall täcka pris- och löneökningar 2022.

Den del av grund- och förskolenämndens budget som är anslagsfinansierad har ökat med 19,3 mnkr till 264,2 mnkr jämfört med 2021 års ursprungliga budgetram (246,9 mnkr), vilket motsvarar en höjning med 7,9 procent. I ramen för den anslagsfinansierade budgeten ingår från och med 2022 15,0 mnkr som är särskilt avsatta av kommunfullmäktige för att främja arbetet med en likvärdig skola varav 7,5 mnkr är en utökning 2022. Exkluderas den här särskilda satsningen så har den anslagsfinansierade budgetramen ökat med 11,8 mnkr vilket motsvarar en ökning med 4,8 procent.

4.2 Elevpeng 2022

Kommunfullmäktige fastställer årligen elevpengen till förskoleverksamhet, skolbarnomsorg och grundskola i samband med beslut om mål och budget för nästkommande år. Grund- och förskolenämnden kan inte flytta medel mellan nämndens olika verksamhetsområden inom elevpengssystemet, inte heller mellan elevpengssystemet och den anslagsfinansierade delen av tilldelad budgetram.

| Verksamhet | Elevpeng 2022 | Förändring i % elevpeng | Jmf 2021 grundbidrag | Föräldraavgift (kr) | Prognos volym |
|------------------------------|---------------|-------------------------|----------------------|---------------------|---------------|
| Pedagogisk omsorg | | | | | |
| 1-3 år | 116 112 kr | 7,0% | 7,0% | 12 470 kr | 111 |
| 4-5 år | 98 732 kr | 7,0% | 7,0% | 9 350 kr | 79 |
| 6-9 år | 40 527 kr | 7,0% | 7,0% | 7 080 kr | - |
| Förskola | | | | | |
| Allmän förskola | 32 055 kr | 6,4% | 7,0% | 2 338 kr | 25 |
| 1-3 år | 135 560 kr | 6,4% | 7,0% | 12 470 kr | 3 317 |
| 4-5 år | 128 219 kr | 6,3% | 7,0% | 9 350 kr | 2 526 |
| Fritidshem | | | | | |
| 6-9 år | 47 740 kr | 6,4% | 7,0% | 7 080 kr | 4 610 |
| Grundskola | | | | | |
| År F-6 | 75 854 kr | 6,0% | 7,0% | - kr | 8 968 |
| År 7-9 | 100 075 kr | 6,3% | 7,0% | - kr | 3 609 |
| Övriga ersättningar | | | | | |
| Strukturbidrag för nyanlända | 83 725 kr | 0,0% | 0,0% | | 320 |
| Nattomsorg | 60 380 kr | 7,0% | 7,0% | Se förskola | - |

Beloppen redovisas i kronor och avser ersättning för belär.

Elevpengen består av två delar: lokalkostnadsersättning och grundbidrag. Lokalersättningen baseras på kommunens genomsnittliga självkostnad för lokaler inom respektive verksamhetsform. Grundbidraget är den del av elevpengen som finansierar verksamheten exklusive lokaler. Eftersom grundbidraget är den del av ersättningen som går till verksamhet, redovisas förändringen jämfört med föregående år särskilt i tabellen ovan. Grund- och förskolenämnden utbetalar elevpengen med 1/12-del varje månad. Om familjedaghem eller förskola själv tar in föräldraavgift, reduceras beloppen enligt avgiftskolumnen i tabellen ovan.

Momskompensation på 6 procent baserad på elevpengen, alternativt 18 procent på lokalkostnaden och 5 procent på övriga kostnader, tillkommer till huvudman annan än kommunen. Denna momskompensation återsöker kommunen vilket gör att det blir konkurrensneutralt. För enheter i egen verksamhet görs ett administrationsavdrag från elevpengen för att finansiera de kostnader på central förvaltning som avser den egna kommunala verksamheten. För andra anordnare ligger således ersättning för administration i den elevpeng som utbetalas.

Huvudman, annan än kommunen, som startar ny verksamhet i nybyggda lokaler i kommunen, kan ansöka om ett tillägg/nystartsbidrag som uppgår till högst 6 000 kr per elev och år för barn i förskola och grundskola. Tillägget betalas ut i fem år. Om kommunens

genomsnittliga kostnad för egna lokaler inom respektive verksamhet ökar mer än konsumentprisindex reduceras tillägget med motsvarande.

För barn i behov av särskilt stöd gäller att det till ansökan om ersättning ska biläggas underlag som styrker barnets/elevens behov. Om stöd beviljas upprättas ett beslut individuellt för varje barn/elev mellan anordnaren och kommunen. Ersättningen ligger utanför elevpengen.

Skolskjuts genom SL:s linjetrafik (eller motsvarande) omfattas inte av elevpengen, ej heller skolskjuts anordnad genom entreprenad (skolbuss, taxi, båt).

Grundsärskolans tilläggsanslag ligger utanför elevpengen.

4.3 Särskilda satsningar – Likvärdig skola

I syfte att stärka grundskolornas förmåga att möta elevernas behov och förutsättningar, då framförallt de elever med de allra största stödbehoven påbörjades 2021 en extra satsning som riktas mot våra centralt finansierade särskilda undervisningsgrupper, lärstudios.

En utredning av egna kommunala lärstudios genomfördes av extern part under 2020. Där konstaterades att verksamheten i grunden är välfungerande, men att det samtidigt identifierades en rad utvecklingsområden. Däribland behov av att stärka kompetensen hos vissa medarbetare, det systematiska kvalitetsarbetet, placerings processen samt framförallt att säkra den likvärdiga tillgången till platser. I 2021 års budget sattes 7,5 mnkr av för den här satsningen för att kunna påbörja utökning av antalet platser och insatser för att upprätthålla en hög kvalitet. Detta möjliggör bland annat att fler skolor får lärstudios. Fler elever i Haninge kommun får således möjlighet att mötas av ett mindre och riktat sammanhang där elevens behov och förutsättningar bättre möts.

I 2022 års budget har ytterligare 7,5 mnkr satts av vilket innebär att budgetramen för den här satsningen uppgår till sammanlagt 15,0 mnkr från och med 2022.

4.4 Statsbidrag

I nedanstående tabeller redovisas idag kända statsbidrag för 2022. För ett flertal av dessa statsbidrag är bidragsramarna för 2022 ännu inte fastställda.

Bidrag som UBF centralt ansvarar för

| Bidrag | Total bidragsram | Kommentar |
|------------------------------------------|--------------------------|--------------------------------------------------------------------------------------------------------------------------------------------------------|
| Karriärtjänster | 14,3 mnkr | Bidragsram avser läsåret 2021/2022 |
| Lärarassistenter | Bidragsram i nov 2021 | 3,5 mnkr i bidragsram kalenderår 2021. |
| Språkutveckling i förskolan | Bidragram i januari 2022 | Bidagsram för 2021 uppgick till 4,1 miljoner |
| Maxtaxa inom förskolan och fritidshemmet | Bidagsram i januari 2022 | 22,8 miljoner för 2021 |
| Mindre barngrupper i förskolan | Ingen bidragsram | Summa baseras på hur mycket vi minskar våra barngrupper enligt ansökan. |
| Omsorgg under kvällar, nätter och helger | Ingen bidragsram | Baseras på antalet barnomsorgsplatser vi erbjuder |
| Likvärdig skola | 55,3 mnkr | Bidragsramen avser kalenderår 2022 |
| Lärlönelyftet | 21,8 mnkr | Beslutat belopp gäller läsåret 2021/2022. Ingen bidragsram för 2022 ännu. Summan bör vara densamma om inte huvudmannens elevantal minskar |
| Papperslösa barn | Ingen bidragsram | Ingen bidragsram framtagen för 2022. Ca 250 tkr per termin (vt 2021) |
| Kvalitetssäkrade åtgärder | 5,4mnkr | Bidragsram avser kalenderår 2021. Ny bidragsram jan -22 |
| Bättre Arbetsmiljö och arbetsvillkor | 4,7 mnkr | Bidragsram avser ht-21. Ny bidragsram för vt-22 prel i november och ny bidragsram för ht -22 prel i juni -22, båda dessa bidragsramar är sannolikt med |

Bidrag som enheten själv initierar

| Statsbidrag 2022 | Total bidragsram | Kommentar |
|------------------------------------------|------------------|-----------------------------------------------|
| Högskolestudier specialpedagogik | - | Baserar på antalet lärare som studerar |
| Läxhjälp | - | Baserars på antalet elever vi ansöker för |
| Lovskola | - | Baserar på antalet erbjudna daga/veckor |
| Läsllyftet | - | Baserar på antalet handledare och deltagare |
| Fortbildning specialpedagogik | - | Baserar på antalet handledare och deltagare |
| Lärlärflytet | - | Baserar på antalet lärare som studerar |
| Personalförstärkning elevhälsan | - | Ingen bidragsram. 8,4 mkr för 2021 |
| Entreprenörskap i skolan | - | Skolverket fördelar utifrån x antal kriterier |
| Utökad undervisningstid nyanlända elever | - | Baserar på antal elever vi söker för |

4.5 Anslagsfinansierad budgetram

Den anslagsfinansierade driftbudgetramen är den del av budgeten som inte omfattas av elevpengsystemet. För 2022 uppgår driftbudgeten för den anslagsfinansierade verksamheten till 264,2 mnkr, vilket är en ökning med 19,3 mnkr (+7,9 procent) jämfört med föregående års ursprungliga budgetram.

Den anslagsfinansierade budgeten motsvarar 11,9 procent av grund- och förskolenämndens totala budgetram för 2022. I den anslagsfinansierade budgetramen ingår bland annat kostnader som inte omfattas av ersättningarna inom elevpengsystemet men som fördelas ut till verksamheten som individbaserade ersättningar eller som anslag, bl.a.:

- Fritidsverksamhet för 10-13 åringar
- Likvärdig skola, egen kommunal satsning
- Miljöverkstan
- Modersmålsundervisning i grundskola och modersmålsträning i förskola
- Skärgårdsbidrag
- Sverigefinska klasser
- Tilläggsbelopp förskola och grundskola
- Tilläggsbelopp särskolan

- Öppna förskolan

I budget för den anslagsfinansierade ramen ligger också kostnader som inte fördelas ut till verksamheten, vilka är centralt finansierade åtaganden. Här budgeteras också kostnader kopplade till nämnd, myndighets- och huvudmannansvar:

- Förvaltningscentrala overheadkostnader (OH), inkl. centrum för lärande och hälsa (CLH)
- Förvaltningsreserv
- Nämnd, myndighets och huvudmannakostnader
- Skolskjuts

Fördelning av den anslagsfinansierade driftbudgetramen 2022.

| Anslagsfinansierad driftbudgetram 2022, GFN | Nettobudget 2022 (tkr) | Nettobudget 2021 (tkr) | Förändring jmf fg. år i tkr | Förändring jmf fg. år i % |
|-------------------------------------------------------------------------------|------------------------|------------------------|-----------------------------|---------------------------|
| Förvaltningscentrala kostnader inkl. CLH, nämnd och myndighetsutövning | 51 078 | 49 724 | 1 354 | 2,7% |
| Fritidsverksamhet 10-13 åringar | 8 429 | 8 062 | 367 | 4,6% |
| Förvaltningsreserv | 5 000 | 5 500 | -500 | -9,1% |
| Likvärdig skola (särskilt uppdrag från KF) | 15 000 | 7 500 | 7 500 | 100,0% |
| Miljöverkstan (Ny 2021, från IFN) | 2 300 | 2 100 | 200 | 9,5% |
| Modersmålsträning i förskolan | 2 091 | 2 000 | 91 | 4,6% |
| Modersmålsundervisning i grundskolan | 17 349 | 16 594 | 755 | 4,6% |
| Skolskjutsar | 26 389 | 25 240 | 1 149 | 4,6% |
| Skärgårdsbidrag öar | 11 627 | 11 000 | 627 | 5,7% |
| Sverigefinska klasser (Vikingaskolan) | 1 765 | 1 649 | 116 | 7,0% |
| Tilläggsbelopp för barn med särskilda behov | 121 500 | 116 000 | 5 500 | 4,7% |
| Öppna förskolan (from 2020, via ramjustering från SN) | 1 646 | 1 574 | 72 | 4,6% |
| S:a anslagsfinansierad driftbudgetram | 264 173 | 246 943 | 17 230 | 7,0% |

4.5.1 Förvaltningscentrala kostnader inklusive nämnd och myndighetsutövning

Nettobudgeten för den förvaltningscentrala verksamheten inklusive CLH uppgår till 51,1 mnkr.

I den förvaltningscentrala och anslagsfinansierade nettobudgeten ingår samtliga eller den del av kostnader för nedanstående enheter som avser nämndens ansvarsområden.

- Utbildningsdirektör UBF/GFN
- Grund- och förskolenämnd
- Kanslichef
- Verksamhetschef, förskola
- Verksamhetschef, grundskola
- Central förvaltning och nämnd
- Centrum för lärande och hälsa (CLH)

Nämnden har till utbildningsdirektören delegerat arbetsuppgifter utifrån respektive nämnds delegationsordning. Utbildningsförvaltningen utför på vidaredelegation löpande

arbetsuppgifter för utbildningsdirektörens räkning inom grund- och förskolenämndens ansvarsområde.

- Nämndstöd
- Initiering av nämndärenden
- Underlag/tjänsteskrivelser för beslut och yttranden
- Uppföljning och utvärdering
- Utveckling av bidragsbelopp för ett effektivt resursutnyttjande
- Behovsbedömning av efterfrågan för förskoleverksamhet och skola
- Verka för ett varierat och allsidigt utbud med hög kvalitet som tillgodoser föräldrars, elevers önskemål
- Systemförvaltning och systemutveckling
- Information och kommunikation om förskole- och skolverksamheten till elever, föräldrar och anordnare
- Utbetalning av bidragsbelopp till samtliga anordnare samt fakturering av avgifter
- Service mot allmänheten och myndigheter
- Aktivt samarbete mellan olika aktörer lokalt, regionalt och nationellt

I **utbildningsdirektörens** budget ingår bland annat kostnader för,

- De interna servicetjänsterna i kommunen
- Nämndgemensamma kapitalkostnader på gjorda investeringar
- Lokalhyra kommunhuset & Najaden
- Infrastrukturkostnader för IT

Budgeten för **grund- och förskolenämnden** avser till stora delar arvoden och omkostnader för nämndens ledamöter.

Kansliavdelningen ansvarar bl a för administration gentemot förvaltningens två nämnder, registratur, juridiskt stöd till förvaltningens chefer, handläggning av lokalförsörjning samt skolskjuts. Dessutom ansvarar avdelningen för utbildningsförvaltningens kvalitetsarbete och IT-frågor inklusive datalicenser och avtal för de verksamhetssystem som förvaltningen använder.

Central **verksamhetschef förskola** förfogar över en förskolestrateg. Utöver den ordinarie verksamhetsbudgeten ingår bl.a. kostnader för rektorsprogrammet och kompetensutveckling inom förskolan.

Central **verksamhetschef grundskola** förfogar över en biträdande verksamhetschef grundskola. Utöver den ordinarie verksamhetsbudgeten ingår bl.a. kostnader för rektorsprogrammet och kompetensutveckling inom grundskolan.

Uppdraget för **centrum för lärande och hälsa (CLH)** är att bygga partnerskap med verksamheten i syfte att bli en integrerad del i hela organisationens kvalitetsarbete. Avdelningens formella organisation består av fyra team, ett pedagogiskt, ett för centralt anställd elevhälsa, ett för modersmåslärare/studiehandledare och ett för studie- och yrkesvägledning inklusive funktioner riktade mot arbetslivet.

4.5.2 Fritidsverksamhet 10-13 åringar

Budgetramen för 2022 uppgår till 8,4 mnkr.

4.5.3 Förvaltningsreserv, grund- och förskolenämnden

Förvaltningsreserven hos grund- och förskolenämnden är bland annat tänkt att täcka eventuellt oförutsedda kostnadsökningar eller volymökningar som inte ryms inom ramen för kommunfullmäktiges reserv för oförutsedda volymökningar inom det ordinarie elevpengssystemet.

Förvaltningsreserven är även tänkt att finansiera eventuella uttag under 2022 av resultat-enheternas kvarstående överskott från 2021. Beslut om överföring av eventuella överskott från 2021 fattas av KF först under våren 2022.

Förvaltningsreserven uppgår 2022 till 5,0 mnkr vilket är en minskning med 0,5 mnkr jämfört med 2021 års nivå.

4.5.4 Likvärdig skola (särskilt uppdrag från KF)

I kommunfullmäktiges mål & budget för 2021-2022 avsattes 5,9 mnkr särskilt av för att främja arbetet med en likvärdig skola. Grund- och förskolenämnden tillförde dessutom 1,6 mnkr inom egen tilldelad anslagsfinansierad budgetram för 2021.

I kommunfullmäktiges mål och budget för 2022-2023 har ytterligare 7,5 mnkr avsatts vilket innebär att den sammanlagda budgetramen för likvärdig skola uppgår till 15,0 mnkr från och med 2022.

4.5.5 Miljöverkstan

Tidigare hade idrott- och fritidsnämnden ansvaret för Miljöverkstan men från och med 2021 har grund- och förskolenämnden övertagit ansvaret för den här verksamheten. I samband med den här förändringen genomfördes även en ramjustering på 2,1 mnkr mellan de båda berörda nämnderna.

Budgetramen för 2022 uppgår till 2,3 mnkr

4.5.6 Modersmålsundervisning i grundskola och modersmålsträning i förskolan

Budgetramen för 2022 uppgår till 19,4 mnkr.

4.5.7 Skolskjutsar

Kostnadsutvecklingen för skolskjutsar bedöms följa den generella volymförändringen tillsammans med kostnadsutvecklingen enligt gällande avtal.

Utbildningsförvaltningen gör i nuläget bedömningen att den budgeterade kostnaden för skolskjutsar kommer att uppgå till 26,4 mnkr under 2022.

4.5.8 Skärgårdsbidrag

Skärgårdsbidraget finns för att säkerställa att förskole- och skolverksamhet på Dalarö, Ornö, Utö och Muskö kan bedrivas under liknande förutsättningar som för kommunen i övrigt.

Budgetramen för 2022 uppgår till 11,6 mnkr.

4.5.9 Sverigefinska klasser årskurs F-6, Vikingaskolan

Den här verksamheten är fortsatt under uppbyggnad men från och med hösten 2022 kommer den sverigefinska verksamheten på Vikingaskolan att bedriva verksamhet i alla årskurser inom årskurs F-6.

Budgetramen för 2022 uppgår till 1,8 mnkr.

4.5.10 Tilläggsbelopp för barn med särskilda behov

CLH fattar beslut om tilläggsbelopp till förskola och grundskola samt administrerar tilläggsbelopp till grundsärskola och därutöver fördelar särskilda anslag till förskolans resursavdelningar.

Budgetramen för 2022 uppgår till 121,5 mnkr.

4.5.11 Öppna förskolan

Budgetramen för 2022 uppgår till 1,6 mnkr.

4.6 Riktlinjer resultatöverföring, resultatenheter

Systemet med resultatenheter och överföring av resultat mellan åren är till för att stimulera god ekonomisk hushållning i enlighet med kommunens ekonomistyrningsregler. Målsättningen är att ge enheterna förutsättningar för en friare och mer långsiktig användning av resurser, ge stimulans till förbättrade insatser och att få villkor som mer liknar privata alternativ. Avsikten är dock inte att överskott systematiskt ska ackumuleras till betydande belopp.

Med utgångspunkt från dagens styrning kring överskotten kan hela det överförda överskottet förbrukas på ett år medan underskotten är pengar som visserligen kommer tillbaka till nämnden men först efter (maximalt) tre år. Nämndens resultat blir således belastat av enheter som förbrukat för mycket, som på tre år ska sparas in. Detta förhållande kommer att vara möjligt så länge som underskott tillåts återbetalas på tre år.

För enheter som har återkommande underskott ger varje nytt år med underskott tre nya år för återbetalning.

Syftet med att reglera överskott/underskott för resultatenheter är att;

1. Skapa förutsättningar för att tilldelade resurser används optimalt.
2. Möjliggöra för förvaltningen att budgetera för uttag av överskott och på så sätt få en stabilare ekonomi.
3. Skapa en tydlighet för rektorer och förskolechefer i deras budgetarbete och långsiktiga planering för verksamheten.

4.6.1 Regler för överskott

- En resultatenhet kan maximalt föra med sig 1 procent av enhetens samlade intäkter innevarande år till nästkommande år och får disponeras först efter det att kommunfullmäktige beslutat om överföring av föregående års resultat. Avsteg kan göras från att enheter får disponera 100 procent av sitt överskott från föregående år och återstående del överförs i sådana fall till nästkommande år.
- Överskott från föregående år som kan disponeras innevarande år bokförs som en intern intäkt för berörda resultatenheter.
- För att få föra med sig ett överskott mellan budgetåren måste oförbrukade överskott från tidigare år vara förbrukade. Detta innebär att resultatenheter maximalt kan medföra 1 procent av innevarande års samlade intäkter inklusive eventuella oförbrukade överskott från tidigare år.
- Riktlinjer för hur överskotten får användas är att de inte får användas till långsiktiga kostnadsåtaganden som sträcker sig längre än under nästkommande budgetår utan ska användas till t.ex. kompetensutveckling, visstidsanställningar eller eventuella omstruktureringskostnader i samband med organisationsförändringar.
- Om en resultatenhets överskott överstiger 1,0 procent av de samlade intäkterna innevarande år överförs överskjutande del till central verksamhetschef för förskola eller grundskola för gemensamma satsningar inom respektive linje för att höja kunskapsresultaten eller andra kvalitetshöjande insatser.

4.6.2 Regler för underskott

- Samtliga budgetansvar/resultatenheter inom grund- och förskolenämndens olika verksamhetsområden ska ha en ekonomi i balans sett över hela budgetåret.
- Enheter som redovisar underskott under året ska omgående vidta de åtgärder som behövs för att återfå en månadsekonomi i balans.
- Underskott som beror på oförutsedda händelser hanteras inom ramen för regler för underskott. Underskott som beror på andra faktorer bedöms i särskild ordning av grund- och förskolenämnden.
- Underskott ska vara återbetalda inom maximalt 3 år efter det år underskottet har uppkommit. Om inte tillräckliga åtgärder vidtas kan beslut fattas om att frånta delegation och attesträtt för resultatenhetsansvarig.

- Grund- och förskolenämnden har rätt att fatta beslut om avsteg från regeln om att underskott ska vara återbetalt inom maximalt tre år från det att underskottet uppstod om det föreligger synnerliga skäl.

Investeringsbudget

Grund- och förskolenämnden har i 2022 års budget tilldelats 6,0 mnkr i investeringsmedel för tillkommande verksamhetsanpassningar samt att 6,0 mnkr ligger i investeringsplan per år 2023 och 2024. I nedanstående tabell framgår nämndens fördelning av 2022 års tilldelad investeringsbudget.

| Tillkommande verksamhetsanpassningar | 2022 (tkr) | 2023 (tkr) | 2024 (tkr) |
|--------------------------------------|---------------|---------------|---------------|
| Arbetsmiljö | 2 000 | 2 000 | 2 000 |
| Inventarier/utrustning | 2 000 | 2 000 | 2 000 |
| Lokaler & yttre miljö | 2 000 | 2 000 | 2 000 |
| Summa investeringsbudget: | 6 000 | 6 000 | 6 000 |

Kommunens kvalitetspolicy

Kommunens kvalitetspolicy fastställdes av kommunstyrelsen i december 2017. Syftet med policyn är att säkerställa och utveckla kvaliteten i kommunens verksamheter. I kvalitetspolicyn har kommunen definierat vilken kvalitet som utmärker kommunens tjänster och vad medborgarna kan förvänta sig.

Haninge har fyra kvalitetskriterier som är:

- **Bemötande:** Vi bemöter våra medborgare med stor lyhördhet.
- **Inflytande:** Vi ger våra medborgare inflytande över verksamheten i så stor utsträckning som möjligt.
- **Tillgänglighet:** Vi har korta svarstider och god nåbarhet. Vi beaktar tillgänglighetsaspekter för att underlätta för personer med funktionsnedsättning.
- **Trygghet:** Tydliga beskrivningar av vad medborgare kan förvänta sig, skapar största möjliga trygghet.

Enligt gällande kvalitetspolicy ska verksamheternas resultat rapporteras en gång årligen till nämnden eller styrelsen.

Nämnd och styrelse ska i åiterrapportering beskriva hur verksamheten utvecklats med stöd av framsteg inom välfärdsteknik och digitalisering samt kvalitetskriterierna.

Uppföljning och åiterrapportering

Uppföljning av ekonomi och verksamhet görs regelbundet.

Åiterrapportering av Strategi och budget görs tre gånger per år i delårsrapporter och årsredovisning. Rapporteringsperioderna är januari till april (delår 1), januari till augusti (delår 2) samt för hela året (årsredovisning).

Utöver görs bokslut månatligen och återrapporteras till styrelse och nämnd.

Delårsrapport 2 och årsredovisning omfattar hela Strategi och budget för att kommunen ska uppfylla kommunallagens krav på delårsrapport och årsredovisning. Delårsrapport per april är inte lika omfattande som delårsrapport 2 och årsredovisning.

Bilaga 1 Lagstiftning och lokala regelverk

Grund- och förskolenämndens verksamhet är framförallt reglerad i skollagen (2010:800), skolförordningen (2011:185), läroplan för förskola (Lpfö 98), läroplan för grundskolan (Lgr11) och läroplan för grundsärskolan (Lsär11). Andra bestämmelser som styr verksamheten är kommunallagen (2017:725), tryckfrihetsförordningen (1949:105), offentlig- hets- och sekretesslagen (2009:400), arkivlagen (1990:782) och dataskyddsförordningen (GDPR). Vidare finns det ett stort antal lagar och förordningar som styr verksamheten inom exempelvis arbetsgivar-, personal- och ekonomiområdet.

Nämndens verksamhet regleras av en rad kommunala styrdokument som revideras och uppdateras fortlöpande, se exempel nedan.

Gemensamma reglementen, planer, program och policys (i alfabetisk ordning)

1. Ansvar och fördelning av arbetsmiljöuppgifter KS 2018/126
2. Arkivreglemente KS 2019/215
3. Central krisledningsplan för Haninge kommun KS 2015/324
4. Cykelplan 2018 KS 2018/454
5. Finanspolicy KS 2019/171
6. Haninge kommuns internationella program KS 2017/428
7. IT-policy för Haninge kommun KS 2015/475
8. Kemikalieplan för Haninge kommun KS 2016/177
9. Klimat- och miljöpolitiskt program KS 2016/580
10. Klimat- och energistrategin Reviderad åtgärdsplan 2018-2023 KS 2018/221
11. Konceptförskola KS 2016/268
12. Kostpolicy för förskola, skola, omsorg och fritidsverksamhet KS 2016/528
13. Kulturpolitiskt program för Haninge kommun KS 2021/124
14. Kvalitetspolicy KS 2017/328
15. Lätt och rätt för alla Så här tillämpar vi FN-konventionen om rättigheter för personer med funktionsnedsättningar 2013
16. Mål- och budget 2022-2023 KS 2021/2
17. Parkeringsstrategi för Haninge kommun KS 2018/268
18. Personalpolitiska programmet KS 2019/228
19. Plan för främjande av mångfald 2016-2018 KS 2015/515
20. Riktlinjer för hantering av personuppgifter KS 2021/431
21. Policy för medborgar- och brukardialog i Haninge kommun KS 2017/429
22. Policy mot oegentligheter med tillhörande riktlinjer, KS 2017/520
23. Program för Haninge kommuns säkerhet och riskhanteringsarbete KS 2018/271
24. Riktlinjer för god ekonomisk hushållning KS2021/248
25. Riktlinje för Haningeförslag KS2021/66
26. Riktlinjer till reglemente för intern kontroll KS 2015/570
27. Riktlinjer för hantering av personuppgifter KS 2021/431 för hantering av personuppgifter KS 2021/431
28. Riktlinje mot kränkande särbehandling behandling finns på Haninge.se

29. Riktlinjer för uppdraget som chef i Haninge kommun Beslutad av kommundirektören 2012-12-19
30. Riktlinjer för uppdraget som medarbetare finns på Haninge.se
31. Riktlinjer till reglemente för intern kontroll KS 2915/570
32. Rutin för arbete med aktiva åtgärder i enlighet med diskrimineringslagen KS 2018/296

Nämndens strategier, planer, program och riktlinjer (i alfabetisk ordning)

33. Arkivbeskrivning GFN 2015/136 Behöver justeras
34. Attestförteckning 2021 GFN 2020/61 revideras fortlöpande
35. Delegationsordning GFN 2020/446
36. Dokumenthanteringsplaner GFN Antagen 2012-11-28, § 111 ses över
37. Elevhälsans medicinska insatser - kvalitetsprogram³ Reviderad 2016-09-06
38. Flexibelskolgång – handlingsplan 2013 finns på Haninge.se (GFN 2014-04- 23 § 37)
39. Handlingsplan av obetalda förskole- och fritidshemsavgifter GFN 2017/18
40. Internkontrollplan 2021 GFN 2020/441
41. Kemikalieplan – förskola GFN 2018/116
42. Kemikalieplan – grundskola GFN 2018/131
43. Konceptförskola GFN 2016/57
44. Kultur på lika villkor GFN 2017/6
45. Läsårsdata 2021/2022 GFN 2020/138
46. Läsårsdata 2022/23 GFN 2021/172
47. Ogiltig frånvaro, handlingsplan för uppföljning GFN 36/2011⁴
48. Praktisknära strategi elevhälsa GFN 2017/388
49. Reglemente för grund- och förskolenämnden GFN 42/2013
50. Riktlinjer behandling av personuppgifter GFN 2018/87
51. Riktlinjer för att ta med skolpengen utomlands GFN 90/2014
52. Riktlinjer för fristående förskolor och enskild pedagogisk omsorg GFN 2018/74
53. Riktlinjer för fritidshem och pedagogisk omsorg i Haninge kommun GFN 2017/228
54. Riktlinjer för förskola och pedagogisk omsorg i Haninge kommun GFN 2018/109
55. Riktlinjer för kommunikation och dokumentation i G Suite for Education GFN 2018/88
56. Riktlinjer för placering vid en skolenhet (skolval) GFN 35/2011
57. Riktlinjer för skolpliktsbevakning GFN 2019/90
58. Riktlinjer sverigefinska för- och grundskolan GFN 2018/142
59. Rutiner för klagomålshantering GFN 108/2012
60. Skolskjuts – reviderade riktlinjer GFN 2020/55
61. Utbildningsförvaltningens ledningssystem GFN 2020/282 reviderad 2021-03-23 genom GFN 2021/190

³ En översyn av detta dokument pågår.

⁴ En översyn av detta dokument pågår.

62. Riktlinjer för lokalupplåtelse vid grundskolan och förskolan dnr GFN 2020/77
63. Öppen fritidsverksamhet - riktlinjer (Fritidshem upp till 13 år) GFN 2015/236

Överenskommelser och instruktioner (i alfabetisk ordning)

64. Anmälningsskyldighet och rutiner vid orosanmälan och samverkan med social-förvaltningen vid utredning (inget nämndbeslut) GFN 2018/117
65. Arbetsår för uppehållsanställda och lärarnas arbetsår läsåret 2020/2021 och 2021/2022 (tas i samverkan rutinartat UBF) GFN 2020/130
66. Överenskommelse om samverkan mellan socialförvaltningen, utbildningsförvaltningen och kultur- och fritidsförvaltningen om barn och ungas utveckling och lärande i Hanninge 2020 GFN 2020/121.